

# INSTRUKCJA OPROGRAMOWANIA

Dla użytkowników DCP; Ta dokumentacja jest zarówno dla modelu MFC jak i DCP. Jeżeli gdzieś w tym podręczniku użytkownika jest napisane 'MFC', proszę czytać 'MFC' jako 'DCP'.

# Spis Treści

## 1 Drukowanie

---

Dostęp do ustawień sterownika drukarki .....	1
Zakładka Podstawowa .....	1
Rodzaj Nośnika .....	1
Jakość .....	2
Układ strony .....	2
Wsparcie tab .....	3

## 2 Skanowanie

---

Skanowanie dokumentu za pomocą sterownika TWAIN .....	5
Uzyskiwanie dostępu do skanera .....	5
Używanie klawisza skanowania (dla użytkowników kabla USB) .....	6
Skanuj do e-mail .....	6
Skanuj do obrazu .....	6
Skanuj do OCR .....	7
Skanuj do pliku .....	7
Skanowanie do karty (nie dostępne dla MFC-240C i MFC-3360C) .....	8

## 3 ControlCenter3

---

Korzystanie z ControlCenter3 .....	10
SKANOWANIE .....	10
SKANOWANIE WŁASNE .....	10
PHOTOCAPTURE (tylko USB) (Niedostępne dla MFC-3360C) .....	10
KOPIOWANIE .....	11
PC-FAX (tylko modele MFC) .....	11
USTAWIENIA URZĄDZENIA .....	11

## 4 Skanowanie sieciowe (dla modeli z wbudowaną obsługą sieci)

---

Przed rozpoczęciem użytkowania skanowania sieciowego .....	12
Konfigurowanie skanowania sieciowego .....	12
Używanie klawisza skanowania .....	14
Skanuj do e-mail (PC) .....	14
Skanuj do obrazu .....	14
Skanuj do OCR .....	15
Skanuj do pliku .....	15

## 5 Zdalna konfiguracja (nie dostępna dla modeli DCP i MFC-240C)

---

Zdalna konfiguracja .....	16
---------------------------	----

## **6 Oprogramowanie Brother PC-FAX (tylko modele MFC)**

---

Wysyłanie PC-FAX .....	17
Konfiguracja informacji użytkownika.....	17
Konfiguracja wysyłania .....	17
Książka adresowa .....	18
Wysyłanie pliku jako PC-FAX za pomocą interfejsu użytkownika stylu faksowego.....	19
Odbieranie PC-FAX (Niedostępne dla MFC-240C i MFC-3360C).....	20
Uruchamianie oprogramowania PC-FAX na urządzeniu.....	20
Uruchamianie oprogramowania odbioru faksów PC-FAX na twoim PC.....	21
Konfigurowanie komputera PC.....	21
Konfigurowanie ustawień sieciowego odbierania PC-FAX .....	22
Oglądanie nowych wiadomości PC-FAX .....	23

## **7 Centrum PhotoCapture™ (Niedostępne dla MFC-3360C)**

---

Dla użytkowników kabla interfejsu USB.....	24
Dla użytkowników sieci (dla modeli z wbudowaną obsługą sieci) .....	25

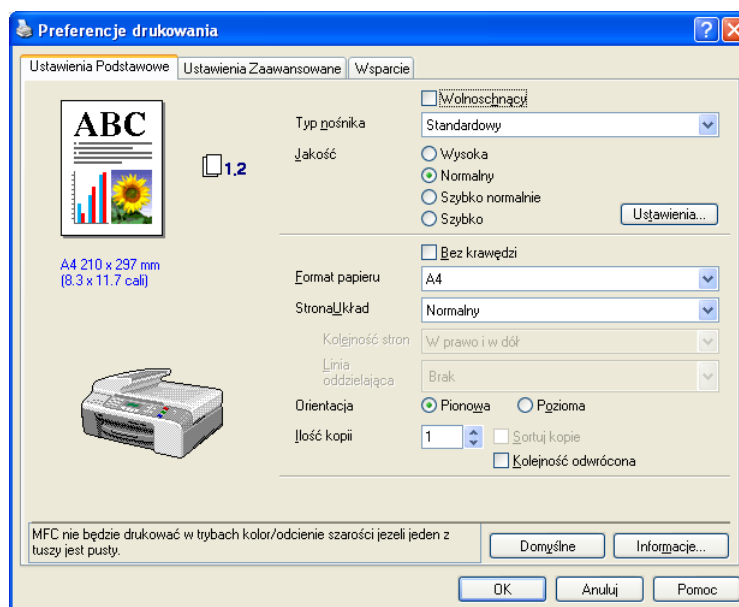
## **A Indeks**

---

## Dostęp do ustawień sterownika drukarki

- 1 Kliknij **Zbiór**, a następnie **Druk** w swojej aplikacji.
- 2 Wybierz **Brother MFC-XXXX USB Printer** lub **Brother MFC-XXXX Printer** (gdzie XXXX jest nazwą Twojego modelu) i kliknij **Właściwości**.  
Pojawia się okno dialogowe właściwości drukarki.

## Zakładka Podstawowa



## Rodzaj Nośnika

Aby uzyskać najlepsze wyniki drukowania, rodzaj nośnika powinien zostać wybrany w sterowniku. Urządzenie zmienia sposób drukowania w zależności od wybranego typu nośnika.

- Standardowy
- Papier do druku atramentowego
- Papier foto błyszczący premium Brother
- Inny papier Foto
- Przeźroczysty

## Jakość

- **Najwyższa**  
Do 1200 × 6000 dpi.
- **Fotograficzny**  
Do 1200 × 2400 dpi.
- **Wysoka**  
1200 × 1200 dpi.
- **Normalny**  
600 × 600 dpi.
- **Szybko normalnie**  
600 × 300 dpi.
- **Szybko**  
600 × 150 dpi.

Rodzaj Nośnika	Kolor/Skala szarości	Wybór jakości drukowania
Standardowy	Kolor/Skala szarości	Szybko, Szybko normalnie, <b>Normalny</b> , Wysoka
Papier do druku atramentowego	Kolor/Skala szarości	Wysoka, <b>Fotograficzny</b>
Papier foto błyszczący premium Brother lub Inny papier Foto	Kolor/Skala szarości	Wysoka, <b>Fotograficzny</b> , Najwyższa
Przeźroczysty	Kolor/Skala szarości	<b>Normalny</b> , Wysoka

## Układ strony

### Kolejność strony (tylko Windows® 2000/XP)

Jeśli wybrano opcje N w 1, **Kolejność stron** może zostać wybrany z rozwijalnego menu.

### Linia rozgraniczająca

Podczas drukowania wielu stron na jednym arkuszu funkcją wiele stron **Strona Układ**, możesz wybrać pełną linię rozgraniczającą, przerywaną linię rozgraniczającą, lub brak linii rozgraniczającej wokół każdej strony na arkuszu.

StronaUkład	2 na 1
Kolejność stron	Z lewej do prawej
Linia oddzielająca	Brak

## Wsparcie tab

1



### ■ Brother Solutions Center

**Brother Solutions Center** jest stroną internetową oferującą informacje dotyczące Twojego produktu Brother, łącznie z FAQs (często zadawane pytania), podręcznikami użytkownika, aktualizacjami sterowników oraz wskazówkami obsługi urządzenia.

### ■ Uaktualnienie przez sieć

Na swoim PC możesz odwiedzić stronę internetową z automatycznymi aktualizacjami sterownika drukarki.

### ■ Sprawdzanie ustawienia

Operacje skanowania oraz wykorzystane sterowniki będą różnić się między sobą w zależności od posiadanego systemu operacyjnego. Do skanowania dokumentów z aplikacji urządzenie domyślnie wykorzystuje sterownik zgodny z TWAIN.

■ Dla Windows® XP

Zainstalowane są dwa sterowniki skanera. Sterownik skanera zgodny z TWAIN oraz sterownik Windows® Imaging Acquisition (WIA).

Użytkownicy Windows® XP do skanowania dokumentów mogą wybrać którykolwiek sterownik.



### Informacja

---

Jeśli Twój PC jest chroniony firewallem i nie można skanować możliwe, że musisz skonfigurować ustawienia firewalla, aby umożliwić komunikację przez port numer 137 i 54925. Odwiedź Centrum Rozwiązań Brother (Brother Solutions Center) (<http://solutions.brother.com>), aby uzyskać więcej informacji.

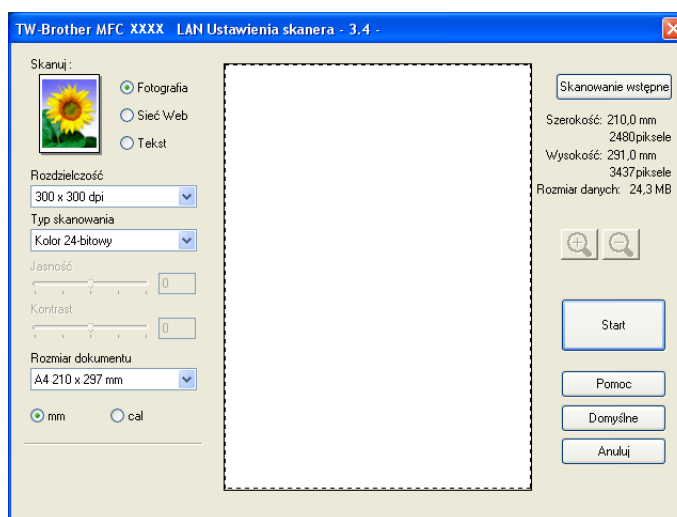
---

# Skanowanie dokumentu za pomocą sterownika TWAIN

## Uzyskiwanie dostępu do skanera

2

- 1 Uruchom oprogramowanie ScanSoft® PaperPort® SE, które zostało zainstalowane podczas instalacji MFL Pro-Suite do skanowania dokumentów.
- 2 Kliknij **File**, następnie **Scan**. Lub kliknij przycisk **Scan**.  
W lewej części ekranu pojawi się panel **Scan**.
- 3 Wybierz skaner, którego używasz z rozwijanej listy **Scanner**.
- 4 Kliknij **Scan**.  
Pojawi się ramka dialogowa konfiguracji skanera:






## Używanie klawisza skanowania (dla użytkowników kabla USB)


### Informacja

Jeśli używasz klawisza **Scan (Skanuj)** w sieci, zobacz *Używanie klawisza skanowania* na stronie 14.

**Scan**




Przed rozpoczęciem używania klawisza  (**Scan (Skanuj)**) na panelu sterowania, musisz zainstalować oprogramowanie Brother MFL-Pro i podłączyć urządzenie do swojego PC. Jeśli zainstalowałeś MFL-Pro Suite z załączonego CD-ROM, zostały zainstalowane prawidłowe sterowniki oraz oprogramowanie


ControlCenter3. Skanowanie za pomocą klawisza  (**Scan (Skanuj)**) korzysta z konfiguracji w zakładce **Przycisk urządzenia** oprogramowania ControlCenter3. W celu uzyskania szczegółów dotyczących konfiguracji ustawień skanowania oraz uruchomienia wybranej aplikacji za pomocą klawisza

 (**Scan (Skanuj)**), zobacz *Korzystanie z ControlCenter3* na stronie 10.

### Skanuj do e-mail


- 1 Włóż dokument.
- 2 Naciśnij klawisz  (**Scan (Skanuj)**).
- 3 Naciśnij ▲ lub ▼, aby wybrać `Scan to E-mail` (SKAN DO E-MAIL).  
Naciśnij **OK**.
- 4 Naciśnij **Mono Start (Start Mono)** lub **Colour Start (Start Kolor)**.  
Urządzenie będzie skanować dokument, utworzy plik załącznika i uruchomi program aplikacji e-mail, wyświetlając nową wiadomość oczekującą na zaadresowanie.


### Skanuj do obrazu

- 1 Włóż dokument.
- 2 Naciśnij klawisz  (**Scan (Skanuj)**).
- 3 Naciśnij ▲ lub ▼, aby wybrać `Scan to Image` (SKAN DO OBRAZU).  
Naciśnij **OK**.
- 4 Naciśnij **Mono Start (Start Mono)** lub **Colour Start (Start Kolor)**.  
Urządzenie rozpoczyna skanowanie dokumentu.

## Skanuj do OCR

---


Jeśli dokument oryginalny jest dokumentem tekstowym, możesz użyć ScanSoft® PaperPort® SE do skanowania takiego dokumentu i konwertowania go w plik tekstowy, który może być edytowany w Twoim ulubionym edytorze tekstu. Możesz zmienić konfigurację klawisza  (**Scan (Skanuj)**).

- 1 Włóż dokument.
- 2 Naciśnij klawisz  (**Scan (Skanuj)**).
- 3 Naciśnij ▲ lub ▼, aby wybrać `Scan to OCR` (SKAN DO OCR).  
Naciśnij **OK**.
- 4 Naciśnij **Mono Start (Start Mono)** lub **Colour Start (Start Kolor)**.  
Urządzenie rozpoczyna skanowanie dokumentu.

## Skanuj do pliku

---

Możesz wybrać skanowanie dokumentu czarno-białego lub kolorowego do komputera i zapisać go jako plik w wybranym folderze. Typ pliku i dany folder są oparte na ustawieniach, które wybrałeś na ekranie Skanuj do pliku w ControlCenter3.

- 1 Włóż dokument.
- 2 Naciśnij klawisz  (**Scan (Skanuj)**).
- 3 Naciśnij ▲ lub ▼, aby wybrać `Scan to File` (SKAN DO PLIKU).  
Naciśnij **OK**.
- 4 Naciśnij **Mono Start (Start Mono)** lub **Colour Start (Start Kolor)**.  
Urządzenie rozpoczyna skanowanie dokumentu.



### Informacja

---

Możesz wybrać kolorowy lub czarno-biały typ skanowania w zakładce **Przycisk urządzenia** ekranu konfiguracji ControlCenter3.

---

## Skanowanie do karty (nie dostępne dla MFC-240C i MFC-3360C)

Możesz skanować dokumenty w czerni i bieli oraz w kolorze bezpośrednio do przenośnej karty pamięci. Dokumenty czarno-białe zostaną zachowane jako PDF (\*.PDF) lub pliki formatu TIFF (\*.TIF). Dokumenty kolorowe mogą zostać zachowane w formatach PDF (\*.PDF) lub JPEG (\*.JPG). Nazwy plików są oparte na bieżącej dacie. Na przykład, piąty obraz zeskanowany 1 lipca 2006 zostanie nazwany 01070605.PDF. Możesz zmienić jakość kolor i nazwę pliku.

Rozdzielczość (dla modeli z monochromatycznymi wyświetlaczami)	Rozdzielczość (dla modeli z kolorowymi wyświetlaczami)	Opcje formatu pliku	Domyślny format pliku
CZ/B 200X100DPI	200x100DPI CZ/B	TIFF / PDF	TIFF
CZ/B 200 DPI	200DPI CZ/B	TIFF / PDF	TIFF
KOLOR 150 DPI	150DPI KOLOR	JPEG / PDF	PDF
KOLOR 300 DPI	300DPI KOLOR	JPEG / PDF	PDF
KOLOR 600 DPI	600DPI KOLOR	JPEG / PDF	PDF

- 1 Włóż kartę CompactFlash<sup>®</sup> 1, Memory Stick<sup>®</sup>, Memory Stick Pro<sup>™</sup>, MultiMediaCard (MMC)<sup>™</sup>, SecureDigital<sup>™</sup> lub xD-Picture<sup>™</sup> 2 do swojego urządzenia.

<sup>1</sup> To urządzenie obsługuje karty CompactFlash<sup>®</sup> typu 1.

<sup>2</sup> Ten produkt obsługuje kartę xD-Picture<sup>™</sup> Typ M/Typ H (dużej pojemności).

### ! UWAGA

NIE odłączaj kabla zasilającego lub nie wyciągaj karty CompactFlash<sup>®</sup>, Memory Stick<sup>®</sup>, Memory Stick Pro<sup>™</sup>, MultiMediaCard<sup>™</sup>, SecureDigital<sup>™</sup> lub karty xD-Picture<sup>™</sup> z urządzenia podczas odczytywania karty (klawisz **PhotoCapture (Przechwytywanie obrazu)** mruga). Możesz utracić dane lub zniszczyć kartę.

Jeśli wyjmiesz kartę, podczas gdy klawisz **PhotoCapture (Przechwytywanie obrazu)** mruga, musisz zrestartować PC przed ponownym włożeniem karty. Jeśli włożysz inną kartę zanim zrestartujesz komputer, dane na niej mogą ulec zniszczeniu.

- 2 Włóż dokument.

- 3 Naciśnij klawisz  (**Scan (Skanuj)**).

- 4 Naciśnij ▲ lub ▼, aby wybrać **Scan to Card (SKAN DO KARTY)**.  
Naciśnij **OK**.

Wykonaj jedno z następujących:

- Aby zmienić jakość, przejdź do 5.
- Aby rozpocząć skanowanie bez zmiany jakichkolwiek ustawień, naciśnij **Mono Start (Start Mono)** lub **Colour Start (Start Kolor)**.

- 5 Naciśnij ▲ lub ▼, aby wybrać żądaną jakość.  
Naciśnij **OK**.  
Wykonaj jedno z następujących:
- Aby zmienić typ pliku, przejdź do 6.
  - Aby rozpocząć skanowanie bez zmiany jakichkolwiek ustawień, naciśnij **Mono Start (Start Mono)** lub **Colour Start (Start Kolor)**.

- 6 Naciśnij ▲ lub ▼, aby wybrać żądany typ pliku.  
Naciśnij **OK**.  
Wykonaj jedno z następujących:
- Aby zmienić nazwę pliku, przejdź do 7.
  - Aby rozpocząć skanowanie bez zmiany jakichkolwiek ustawień, naciśnij **Mono Start (Start Mono)** lub **Colour Start (Start Kolor)**.



### Informacja

---

- Jeśli wybrałeś kolor w ustawieniach rozdzielczości, nie możesz wybrać **TIFF**.
- Jeśli wybrałeś monochromatyczny w ustawieniach rozdzielczości, nie możesz wybrać **JPEG**.

- 7 Nazwa pliku jest ustawiana automatycznie. Możesz utworzyć własną nazwę pliku za pomocą klawiatury. Możesz zmienić tylko pierwsze 6 cyfr nazwy pliku. (tylko modele MFC)  
Naciśnij **OK**.



### Informacja

---

Naciśnij **Stop/Exit (Stop/Zakończ)** lub **Clear/Back (Wyczyść/Cofnij)**, aby usunąć wprowadzone litery.

---

- 8 Naciśnij **Mono Start (Start Mono)** lub **Colour Start (Start Kolor)**, aby rozpocząć skanowanie.

## Korzystanie z ControlCenter3

### SKANOWANIE

---

Są cztery opcje skanowania: **Skanowanie do obrazu**, **Skanowanie do OCR**, **Skanowanie do E-mail** i **Skanowanie do pliku**.

■ **Obraz** (*Domyślnie: Microsoft® Paint*)

Umożliwia skanowanie strony bezpośrednio do dowolnego programu/graficznego.

■ **OCR** (*Domyślnie: Microsoft® NotePad*)

Umożliwia skanowanie strony lub dokumentu, automatycznie uruchamia program OCR oraz wstawia tekst (nie obraz graficzny) do edytora tekstowego.

■ **E-mail** (*Domyślnie: domyślne oprogramowanie e-mail*)

Umożliwia skanowanie strony lub dokumentu bezpośrednio do programu e-mail jako standardowy załącznik.

■ **Plik**

Umożliwia skanowanie bezpośrednio do pliku dyskowego. Możesz zmienić typ pliku i folder docelowy.

ControlCenter3 umożliwia konfigurację klawisza sprzętowego **Skanuj** na urządzeniu oraz przycisku oprogramowania ControlCenter3 dla każdej możliwości skanowania. Aby skonfigurować klawisz sprzętowy **Skanuj** na swoim urządzeniu, wybierz zakładkę **Przycisk urządzenia** w menu konfiguracji dla każdego z przycisków **Skanowanie**. Aby skonfigurować przycisk oprogramowania w ControlCenter3, wybierz zakładkę **Przycisk oprogramowania** w menu konfiguracji dla każdego z przycisków **Skanowanie**.

### SKANOWANIE WŁASNE

---

Możesz skonfigurować nazwę przycisku i ustawienia dla każdego z tych przycisków dla spełniania poszczególnych wymagań, klikając prawym przyciskiem myszy na przycisku i postępując zgodnie z menu konfiguracji.

### PHOTOCAPTURE (tylko USB) (Niedostępne dla MFC-3360C)

---

■ **Otwórz folder PCC (Photo Capture Center)**

Umożliwia oglądanie plików i folderów znajdujących się na karcie pamięci. (Zobacz *Dla użytkowników kabla interfejsu USB* na stronie 24.)

■ **Kopiuje z PCC**

Umożliwia kopiowanie plików z karty pamięci do określonego folderu na Twoim PC. Możesz wybrać folder docelowy.

■ **Kopiuje do aplikacji**

Umożliwia kopiowanie plików z karty pamięci bezpośrednio do określonej aplikacji.

## KOPIOWANIE

---

Umożliwia używanie PC oraz dowolnego sterownika drukarki do operacji ulepszonych kopiowania.

### PC-FAX (tylko modele MFC)

---

#### ■ Wyślij

Umożliwia skanowanie strony lub dokumentu oraz automatycznie wysyła obraz jako faks z Twojego PC za pomocą oprogramowania PC-FAX. (Zobacz *Wysyłanie PC-FAX* na stronie 17.)

#### ■ Otrzymaj (Niedostępne dla MFC-240C i MFC-3360C)

Po naciśnięciu tego przycisku aktywuje się oprogramowanie odbierania PC-FAX i Twój komputer rozpoczyna odbieranie danych z urządzenia Brother. Po uruchomieniu opcji PC-FAX, nazwa ikony zmienia się na **Przeglądaj otrzymane**, która po kliknięciu wyświetli otrzymane fakсы przy pomocy programu PC-FAX viewer. Przed rozpoczęciem użytkowania opcji odbioru PC-FAX, musisz wybrać opcję PC-FAX z menu panela sterowania urządzenia Brother. (Zobacz *Odbieranie PC-FAX (Niedostępne dla MFC-240C i MFC-3360C)* na stronie 20.)

#### ■ Książka adresowa

#### ■ Ustawienia

## USTAWIENIA URZĄDZENIA

---

#### ■ Zdalny rozruch (Niedostępne dla modeli DCP i MFC-240C)

Zobacz *Zdalna konfiguracja* na stronie 16.

#### ■ Szybkie wybieranie (Niedostępne dla modeli DCP i MFC-240C)

Zobacz *Zdalna konfiguracja* na stronie 16.

#### ■ Poziom tuszu

#### ■ Podręcznik użytkownika

Umożliwia przeglądanie Instrukcji oprogramowania oraz Instrukcji obsługi dla sieci.

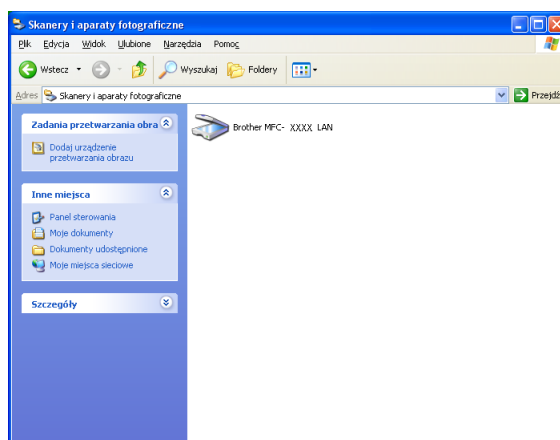
# Skanowanie sieciowe (dla modeli z wbudowaną obsługą sieci)

## Przed rozpoczęciem użytkowania skanowania sieciowego

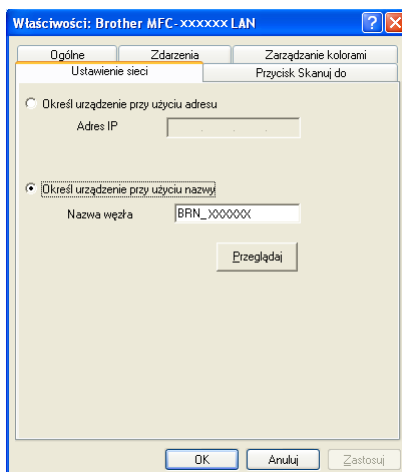
### Konfigurowanie skanowania sieciowego

Jeśli używasz innego urządzenia niż to, które zostało oryginalnie zarejestrowane na Twoim PC podczas instalacji oprogramowania MFL-Pro Suite (zobacz *Podręcznik szybkiej obsługi*), wykonaj poniższe kroki.

- 1 Dla Windows® XP, kliknij przycisk **Start, Panel sterowania, Drukarki i inny sprzęt**, następnie **Skanery i aparaty fotograficzne** (lub **Panel sterowania, Skanery i aparaty fotograficzne**).  
Dla Windows® 98/Me/2000, kliknij przycisk **Start, Panel sterowania**, następnie **Skanery i aparaty fotograficzne**.



- 2 Prawym przyciskiem myszy kliknij na ikonę Urządzenia skanującego i wybierz **Właściwości**. Pojawi się ramka dialogowa Właściwości skanera sieciowego.
- 3 Kliknij ramkę **Ustawienie sieci** i wybierz odpowiednią metodę połączenia.

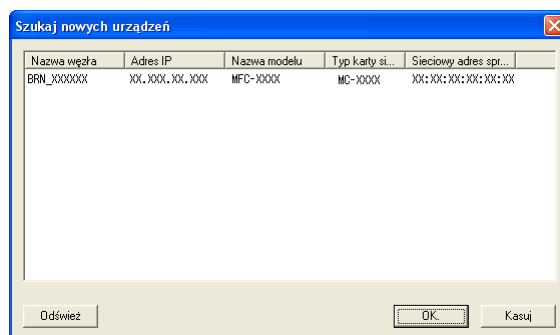


#### Określ urządzenie przy użyciu adresu

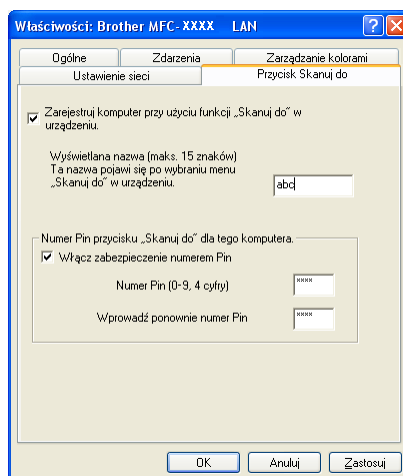
Wprowadź IP urządzenia w **Adres IP**, a następnie kliknij **Zastosuj**.

## Określ urządzenie przy użyciu nazwy

- 1 Wprowadź nazwę węzła urządzenia w **Nazwa węzła**, lub kliknij **Przełączaj** i wybierz urządzenie, które chcesz używać.
- 2 Kliknij **Zastosuj**.



- 4 Kliknij zakładkę **Przycisk Skanuj do** i wprowadź nazwę swojego PC w polu **Wyświetlana nazwa**. Wyświetlacz LCD wyświetla wprowadzoną nazwę. Ustawieniem domyślnym jest nazwa twojego PC. Możesz wpisać dowolną nazwę.



- 5 Jeśli chcesz uniknąć odbierania niechcianych dokumentów, wprowadź 4 cyfrowy numer PIN w polu **Numer Pin** i **Wprowadź ponownie numer Pin**. W celu przesłania danych do PC chronionego numerem PIN, wyświetlacz LCD poprosi o wpisanie numeru PIN zanim dokument będzie mógł być zeskanowany i wysłany do urządzenia. (Zobacz *Używanie klawisza skanowania* na stronie 14.)



## Używanie klawisza skanowania




### Informacja


Jeśli używasz klawisza **Scan (Skanuj)** z połączeniem USB, zobacz *Używanie klawisza skanowania (dla użytkowników kabla USB)* na stronie 6.

## Skanuj do e-mail (PC)

Możesz zmienić konfigurację  (**Scan (Skanuj)**).


- 1 Włóż dokument.
- 2 Naciśnij klawisz  (**Scan (Skanuj)**).
- 3 Naciśnij ▲ lub ▼, aby wybrać `Scan to E-mail` (SKAN DO E-MAIL).  
Naciśnij **OK**.
- 4 Naciśnij ▲ lub ▼ w celu wybrania docelowego PC, którego chcesz używać do wysyłania e-mailem swojego dokumentu.  
Naciśnij **OK**.  
Jeżeli wyświetlacz LCD prosi o wpisanie numeru PIN, wpisz 4-cyfrowy numer PIN dla docelowego PC, na panelu sterowania.  
Naciśnij **OK**.
- 5 Naciśnij **Mono Start (Start Mono)** lub **Colour Start (Start Kolor)**.  
Urządzenie rozpoczyna skanowanie dokumentu.

## Skanuj do obrazu

- 1 Włóż dokument.
- 2 Naciśnij klawisz  (**Scan (Skanuj)**).
- 3 Naciśnij ▲ lub ▼, aby wybrać `Scan to Image` (SKAN DO OBRAZU).  
Naciśnij **OK**.
- 4 Naciśnij ▲ lub ▼ w celu wybrania docelowego PC, do którego chcesz wysłać.  
Naciśnij **OK**.  
Jeżeli wyświetlacz LCD prosi o wpisanie numeru PIN, wpisz 4-cyfrowy numer PIN dla docelowego PC, na panelu sterowania.  
Naciśnij **OK**.
- 5 Naciśnij **Mono Start (Start Mono)** lub **Colour Start (Start Kolor)**.  
Urządzenie rozpoczyna skanowanie dokumentu.


## Skanuj do OCR

---

- 1 Włóż dokument.
- 2 Naciśnij klawisz  (**Scan (Skanuj)**).
- 3 Naciśnij ▲ lub ▼, aby wybrać `Scan to OCR` (SKAN DO OCR).  
Naciśnij **OK**.
- 4 Naciśnij ▲ lub ▼, w celu wybrania docelowego PC, do którego chcesz wysłać.  
Naciśnij **OK**.  
Jeżeli wyświetlacz LCD prosi o wpisanie numeru PIN, wpisz 4-cyfrowy numer PIN dla docelowego PC, na panelu sterowania.  
Naciśnij **OK**.
- 5 Naciśnij **Mono Start (Start Mono)** lub **Colour Start (Start Kolor)**.  
Urządzenie rozpoczyna skanowanie dokumentu.

## Skanuj do pliku

---

- 1 Włóż dokument.
- 2 Naciśnij klawisz  (**Scan (Skanuj)**).
- 3 Naciśnij ▲ lub ▼, aby wybrać `Scan to File` (SKAN DO PLIKU).  
Naciśnij **OK**.
- 4 Naciśnij ▲ lub ▼, w celu wybrania docelowego PC, do którego chcesz wysłać.  
Naciśnij **OK**.  
Jeżeli wyświetlacz LCD prosi o wpisanie numeru PIN, wpisz 4-cyfrowy numer PIN dla docelowego PC, na panelu sterowania.  
Naciśnij **OK**.
- 5 Naciśnij **Mono Start (Start Mono)** lub **Colour Start (Start Kolor)**.  
Urządzenie rozpoczyna skanowanie dokumentu.

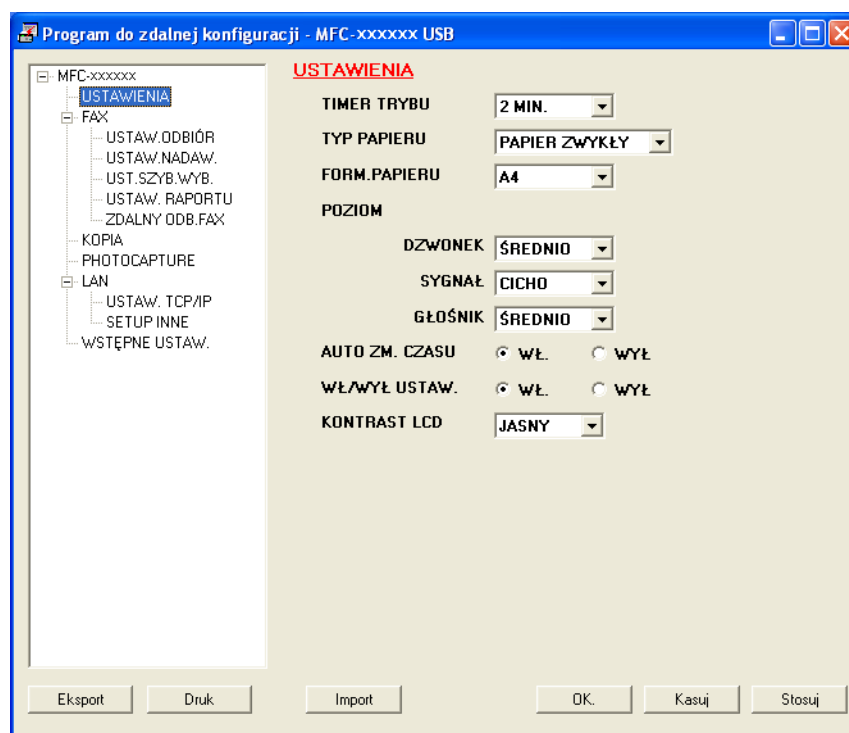
## Zdalna konfiguracja

Kliknij przycisk **Start**, **Wszystkie programy**, **Brother**, **MFC-XXXX**, i **Zdalny rozruch**.



### Informacja

- Jeżeli używasz MFC-5460CN lub MFC-5860CN za pośrednictwem połączenia sieciowego, zostaniesz poproszony o wprowadzenie hasła. Domyślne hasło to „access”.
- Dla innych modeli i dla połączenia za pośrednictwem USB, domyślnie nie jest wymagane hasło.



#### ■ OK

Jeśli wyświetla się komunikat błędny, wprowadź ponownie poprawne dane, a następnie kliknij **OK**.

#### ■ Kasuj

#### ■ Stosuj

Umożliwia załadowanie danych do urządzenia bez istniejącego programu zdalnej konfiguracji.

#### ■ Druk

Nie możesz drukować danych, dopóki nie zostaną one załadowane do urządzenia. Kliknij **Stosuj**, aby załadować nowe dane do urządzenia, a następnie kliknij **Druk**.

#### ■ Eksport

Umożliwia zachowanie bieżących ustawień konfiguracji w pliku.

#### ■ Import

Umożliwia odczytanie ustawień z pliku.

# Oprogramowanie Brother PC-FAX (tylko modele MFC)

## Wysyłanie PC-FAX

### Konfiguracja informacji użytkownika

- 1 Kliknij przycisk **Start**, **Wszystkie programy**, **Brother**, **MFC-XXXX** (gdzie XXXX jest nazwą Twojego modelu), **Wysyłanie faxów z PC**, następnie **Konfiguracja programu PC-FAX**.  
Pojawi się ramka dialogowa **Konfiguracja programu Brother PC-FAX**:

The screenshot shows the 'Konfiguracja programu Brother PC-FAX' dialog box with the 'Informacje o użytkowniku' tab selected. The dialog has two tabs: 'Książka adresowa' and 'Szybkie wybieranie (tylko dla stylu faksu)'. Under 'Informacje o użytkowniku', there are input fields for: Nazwisko, Firma, Dział, Numer telefonu, Numer faksu, E-mail, Adres 1, and Adres 2. At the bottom right, there are 'OK' and 'Anuluj' buttons.

- 2 Wprowadź tą informację, aby utworzyć nagłówek faksu i stronę tytułową.
- 3 Kliknij **OK**, aby zachować **Informacje o użytkowniku**.

### Konfiguracja wysyłania

The screenshot shows the 'Konfiguracja programu Brother PC-FAX' dialog box with the 'Wysyłanie' tab selected. Under 'Ustawienia wybierania', there is a text box for 'Dostęp do linii zewnętrznej'. Under 'Nagłówek', there is a checked checkbox for 'Dołącz nagłówek'. Under 'Interfejs użytkownika', there are two radio buttons: 'Styl prosty' (unselected) and 'Styl faksu' (selected). A small icon of a fax machine is shown next to the 'Styl faksu' option. At the bottom right, there are 'OK' and 'Anuluj' buttons.

#### ■ Dostęp do linii zewnętrznej

Tutaj wprowadź numer wyjścia na linię zewnętrzną. Jest to czasami wymagane przez miejscową centralę telefoniczną PABX (PBX) (na przykład, jeżeli w swoim biurze musisz wykręcać 9, aby wyjść na linię zewnętrzną).

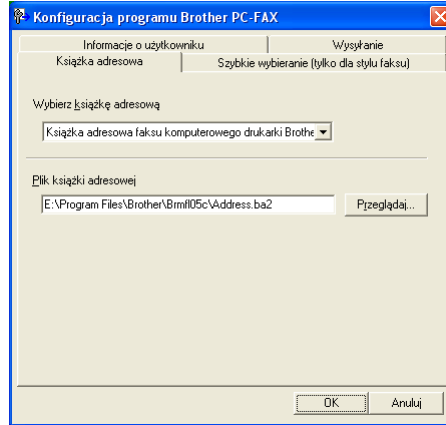
#### ■ Dołącz nagłówek

Aby dodać nagłówek na górze stron, zaznacz **Dołącz nagłówek**.

#### ■ Interfejs użytkownika

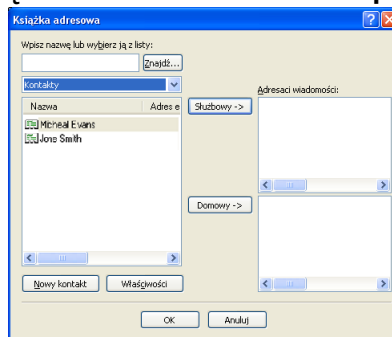
## Książka adresowa

Kliknij przycisk **Przeglądaj**, aby wybrać plik bazy danych.



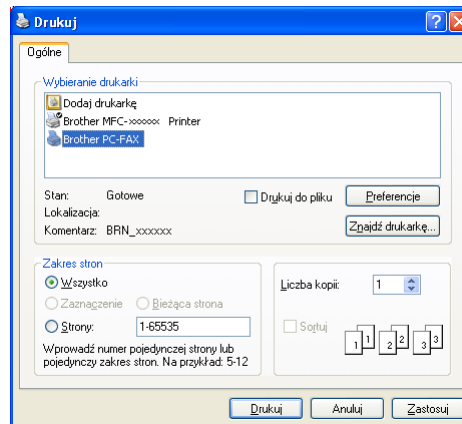
Jeśli wybierzesz Outlook lub Outlook Express, możesz użyć książki adresowej Outlook lub Outlook Express klikając przycisk **Książka adresowa** w oknie dialogowym wysyłania faksu.

### Książka adresowa Outlook Express




## Wysyłanie pliku jako PC-FAX za pomocą interfejsu użytkownika stylu faksowego

- 1 Utwórz plik w którejkolwiek aplikacji na swoim PC.
- 2 Kliknij **Zbiór**, następnie **Drukuj**.  
Pojawi się ramka dialogowa **Drukuj**:



- 3 Wybierz **Brother PC-FAX** jako drukarkę, a następnie kliknij **Drukuj**.  
Pojawia się interfejs użytkownika stylu faksowego:



- 4 Wpisz numer faksu korzystając z jednej z następujących metod:
  - Za pomocą klawiatury wpisz numer.
  - Kliknij jeden z 10 przycisków **Szybkie wybieranie**.
  - Kliknij przycisk **Książka adresowa**, a następnie wybierz Członka lub Grupę z Książki adresowej.  
Jeśli pomylisz się, kliknij **Wyczyść**, aby usunąć wszystkie wpisy.
- 5 Aby załączyć stronę tytułową, kliknij  **Włącz stronę tytułową**.

### Informacja

Możesz również kliknąć ikonę strony tytułowej , aby utworzyć lub edytować stronę tytułową.

- 6 Kliknij **Start**, aby wysłać faks.

## Odbieranie PC-FAX (Niedostępne dla MFC-240C i MFC-3360C)

Oprogramowanie odbierania PC-FAX Brother umożliwia podgląd i zachowanie faksów na Twoim komputerze. Jest ono automatycznie instalowane podczas instalacji MFL-Pro Suite i pracuje z urządzeniami lokalnymi lub sieciowymi.

Jeśli urządzenie jest włączone, odbierze fakсы do pamięci. Jeśli odbierze faks, zostanie on automatycznie wysłany na Twojego PC.

Jeśli wyłączysz PC, urządzenie będzie kontynuowało odbieranie faksów i zachowa je w pamięci. Wyświetlacz LCD wyświetli liczbę zachowanych faksów, na przykład:

WIAD. PC FAX:001



Gdy włączysz swojego PC, oprogramowanie odbioru PC-FAX automatycznie prześle fakсы do komputera. Aby uruchomić oprogramowanie odbioru faksów PC-FAX, wykonaj następujące czynności:

- Przed rozpoczęciem użytkowania funkcji odbioru PC-FAX, musisz wybrać odbiór faksów PC-FAX z menu urządzenia.
- Uruchom oprogramowanie odbioru faksów PC-FAX Brother na swoim PC. (zalecamy wybranie ramki Dodaj do folderu Startup, a wtedy oprogramowanie automatycznie uruchamia się i może przesłać fakсы po uruchomieniu PC.)

### Uruchamianie oprogramowania PC-FAX na urządzeniu

Dodatkowo możesz uruchomić opcję drukowania kopii zapasowej. Jeśli ta funkcja jest uruchomiona, urządzenie wydrukuje kopię zapasową przed przesłaniem faksu do komputera lub jeśli komputer jest wyłączony.

- 1 Naciśnij **Menu**, **2**, **5**, **1**.
- 2 Naciśnij **▲** lub **▼**, aby wybrać **ODBIÓR PC FAX**.  
Naciśnij **OK**.
- 3 Naciśnij **▲** lub **▼**, aby wybrać **USB** lub nazwę swojego PC, jeśli jest on podłączony do sieci.  
Naciśnij **OK**.
- 4 Naciśnij **▲** lub **▼**, aby wybrać **DRUK BACKUP:WŁ.** lub **DRUK BACKUP:WYŁ.**  
Naciśnij **OK**.
- 5 Naciśnij **Stop/Exit (Stop/Zakończ)**.

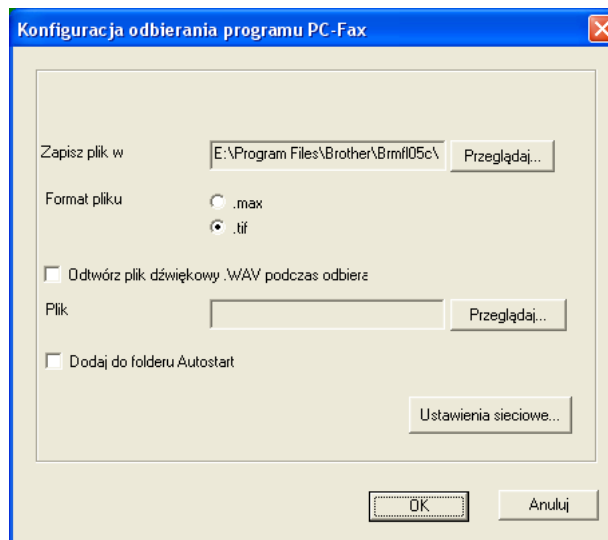
## Uruchamianie oprogramowania odbioru faksów PC-FAX na twoim PC

Kliknij przycisk **Start**, **Wszystkie programy**, **Brother**, **MFC-XXXX**, **Odbieranie PC-FAX** i **Otrzymaj**. Ikona PC-FAX pojawi się na pasku zadań.



## Konfigurowanie komputera PC

- 1 Prawym klawiszem myszy kliknij ikonę PC-FAX  na pasku zadań, a następnie kliknij **Konfiguracja odbierania programu PC-Fax**. Pojawi się ramka dialogowa **Konfiguracja odbierania programu PC-Fax**:



- 2 W **Zapisz plik w**, kliknij przycisk **Przeglądaj**, jeśli chcesz zmienić ścieżkę zapisywania plików PC-FAX.
- 3 W **Format pliku**, wybierz **.tif** lub **.max** jako format odebranych dokumentów. Formatem domyślnym jest **.tif**.
- 4 Aby odtwarzać pliki wave (pliki dźwiękowe .wav) podczas odbierania faksu, zaznacz **Odtwórz plik dźwiękowy .WAV podczas odbierania faksu**, i wprowadź ścieżkę pliku wave.
- 5 Aby automatycznie uruchomić oprogramowanie odbierania PC-FAX podczas uruchamiania systemu Windows®, zaznacz **Dodaj do folderu Autostart**.
- 6 Jeśli chcesz używać oprogramowania odbierania PC-FAX, zobacz *Konfigurowanie ustawień sieciowego odbierania PC-FAX* na stronie 22.

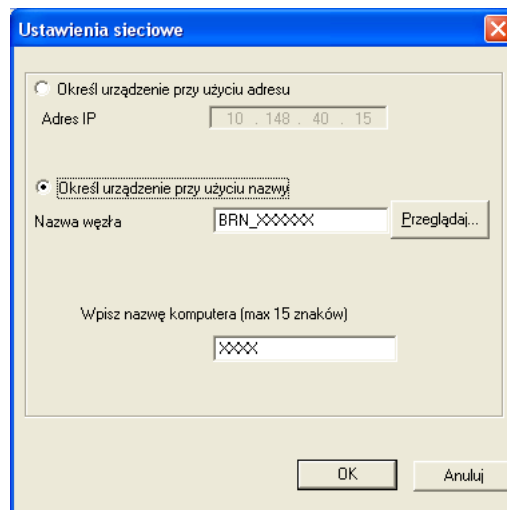


## Konfigurowanie ustawień sieciowego odbierania PC-FAX

Ustawienia wysyłania odebranych faksów zostały automatycznie skonfigurowane podczas instalacji MFL-Pro Suite (zobacz *Podręcznik szybkiej obsługi*).

Jeśli używasz innego urządzenia niż to, które zostało oryginalnie zarejestrowane na Twoim PC podczas instalacji oprogramowania MFL-Pro Suite, wykonaj następujące czynności.

- 1 W ramce dialogowej **Konfiguracja odbierania programu PC-Fax**, kliknij przycisk **Ustawienia sieciowe**. Pojawi się ramka dialogowa **Ustawienia sieciowe**.
- 2 Musisz określić adres IP lub nazwę swojego urządzenia. Wybierz odpowiednią metodę połączenia.

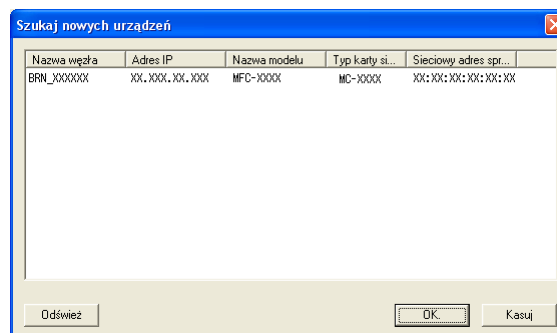


### Określ urządzenie przy użyciu adresu

Wprowadź adres IP urządzenia **Adres IP**.

### Określ urządzenie przy użyciu nazwy

Wprowadź nazwę węzła urządzenia w **Nazwa węzła**, lub naciśnij przycisk **Przełączaj** i wybierz z listy odpowiednie urządzenie Brother.








### Określ nazwę komputera

Możesz określić nazwę PC, która będzie się pojawiać na wyświetlaczu urządzenia. Aby zmienić nazwę, wprowadź nową nazwę w **Wpisz nazwę komputera**.

## Oglądanie nowych wiadomości PC-FAX

---

Za każdym razem, gdy PC odbiera PC-FAX, ikona zmienia się pomiędzy  i . Po odebraniu faksu, ikona zmieni się na . Ikona  zmieni się na , gdy odebrany faks zostanie odczytany.

- 1 Uruchoń PaperPort®.
- 2 Otwórz folder odebranych faksów.
- 3 Kliknij dwukrotnie na dowolnym z nowych faksów w celu jego otwarcia i oglądania.



### Informacja

---

Tytuł nieprzeczytanej wiadomości PC będzie pojawiał się wraz z datą i godziną odebrania wiadomości, do momentu odznaczenia nazwy pliku. Na przykład 'Faks 2-20-2006 16:40:21.tif'.

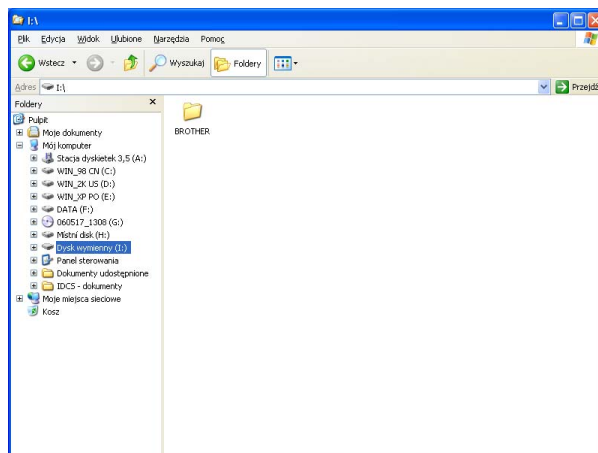
---

## ! UWAGA

NIE uruchamiaj swojego PC z zainstalowaną kartą pamięci w czytniku kart urządzenia. Możesz utracić dane lub zniszczyć kartę.


## Dla użytkowników kabla interfejsu USB

- 1 Włóż kartę CompactFlash®<sup>1</sup>, Memory Stick®, Memory Stick Pro™, MultiMediaCard (MMC)™, SecureDigital™ lub xD-Picture™<sup>2</sup> do swojego urządzenia.
  - 1 To urządzenie obsługuje karty CompactFlash® typu 1.
  - 2 Ten urządzenie obsługuje kartę xD-Picture™ Typ M/Typ H (dużej pojemności).
- 2 W Windows® Explorer, dwukrotnie kliknij ikonę **Dysk wymienny**<sup>1</sup>. Pliki i foldery znajdujące się na karcie pamięci pojawią się ekranie PC. Możesz edytować plik i zachować go na innym dysku swojego PC.



<sup>1</sup> Jeśli jesteś użytkownikiem Windows® XP i tworzysz etykietę nazwy karty pamięci, ta nazwa pojawia się w zamiast 'Dysk wymienny'.

**Jeśli wyjmujesz kartę, wykonaj następujące czynności zapobiegające zniszczeniu karty:**

- 1 W Windows® Explorer, kliknij prawym klawiszem myszy na ikonę dysku wymiennego i wybierz **Wysuń**.
- 2 Zanim wyjmiesz kartę poczekaj, aż klawisz  (**PhotoCapture (Przechwytywanie obrazu)**) przestanie mrugać.

## Dla użytkowników sieci (dla modeli z wbudowaną obsługą sieci)

- 1 Włóż kartę CompactFlash®<sup>1</sup>, Memory Stick®, Memory Stick Pro™, MultiMediaCard (MMC)™, SecureDigital™ lub xD-Picture™<sup>2</sup> do swojego urządzenia.

<sup>1</sup> To urządzenie obsługuje karty CompactFlash® typu 1.

<sup>2</sup> Ten urządzenie obsługuje kartę xD-Picture™ Typ M/Typ H (dużej pojemności).

- 2 Dwukrotnie kliknij ikonę **Network PhotoCapture Centre**.



Pojawia się oprogramowanie przeglądarki oraz lista nazw plików na karcie pamięci.

- 3 Kliknij nazwę pliku, który chcesz zobaczyć.

**Jeśli wyjmiesz kartę, wykonaj następujące czynności zapobiegające zniszczeniu karty:**

- 1 Zamknij przeglądarkę.

- 2 Zanim wyjmiesz kartę poczekaj, aż klawisz  (**PhotoCapture (Przechwytywanie obrazu)**) przestanie mrugać.

# A

# Indeks

## C

---

ControlCenter3  
Windows® ..... 10

## F

---

FAX (PC-FAX)  
Windows®  
  odbieranie ..... 20  
  styl faksowy ..... 19  
  Wysy³anie ..... 17

## P

---

PhotoCapture Center™  
Windows® ..... 24

## S

---

Skanowanie  
Windows®  
  Klawisz skanowania ..... 6, 14  
  Sieæ ..... 12  
Sterowniki  
Windows®  
  TWAIN ..... 4

## Z

---

Zdalna konfiguracja  
Windows® ..... 16

**brother**<sup>®</sup>

**Odwiedź naszą stronę w Internecie  
<http://www.brother.com>**

**Ten produkt jest dopuszczony do użycia tylko w kraju, w którym został zakupiony. Lokalne przedstawicielstwa Brother lub ich dealerzy będą obsługiwać tylko urządzenia zakupione w ich krajach.**

POL