



GHIDUL UTILIZATORULUI DE SOFTWARE

Pentru utilizatorii DCP; Această documentație se referă atât la modelele MFC cât și cele DCP. Când în acest manual al utilizatorului vedeți "MFC" citiți "MFC" ca și "DCP".

Cuprins

1 Tipărirea

Accesarea setărilor de tipărire ale imprimantei.....	1
Tabulatorul de bază.....	1
Tipul de Media.....	1
Calitatea.....	2
Dispoziția Paginii.....	2
Tabulatorul Support.....	3

2 Scanarea

Scanarea unui document folosind un driver TWAIN.....	5
Accesarea scannerului.....	5
Folosirea butonului Scan (doar pentru utilizatorii de cablu USB).....	6
Scanarea la E-mail.....	6
Scanarea către Imagine.....	6
Scanarea către OCR.....	7
Scanarea către fișier.....	7
Scanarea către card (Nu este disponibilă pentru MFC-240C și MFC-3360C).....	8

3 ControlCenter3

Utilizarea ControlCenter3.....	10
SCANARE.....	10
SCANAREA SPECIALĂ.....	10
CAPTARE FOTO (numai USB) (Nu este disponibilă pentru MFC-3360C).....	10
COPIEREA.....	11
PC-FAX (numai modelele MFC).....	11
SETAREA DISPOZITIVULUI.....	11

4 Scanarea Rețelei (Pentru modelecu compatibilitate de fabricație pentru rețea)

Înainte de a utiliza Scanarea Rețelei.....	12
Configurarea Scanării Rețelei.....	12
Folosirea butonului de scanare.....	14
Scanează către E-mail (PC).....	14
Scanarea către Imagine.....	14
Scanarea către OCR.....	15
Scanarea către Fișier.....	15

5 Setarea de la distanță (Nu este disponibilă la modelele DCP și MFC-240C)

Setarea de la distanță.....	16
-----------------------------	----

6 Softul Brother PC-FAX (numai modelele MFC)

Trimiterea de PC-FAX-uri	17
Introducerea informațiilor despre utilizator	17
Setarea trimiterii	17
Agenda de Adrese.....	18
Trimiterea unui fișier ca și PC-FAX folosind interfața de Fax	19
Primirea de PC-FAX (Nu este disponibilă pentru MFC-240C și MFC-3360C)	20
Activarea softului PC-FAX în aparatul dumneavoastră	20
Pornirea softului de primire PC-FAX pe calculatorul dumneavoastră	21
Setarea calculatorului	21
Configurarea setărilor de primire PC-FAX în rețea.....	22
Vizualizarea noilor mesaje PC-FAX	23

7 PhotoCapture Center™ (Nu este disponibilă pentru MFC-3360C)

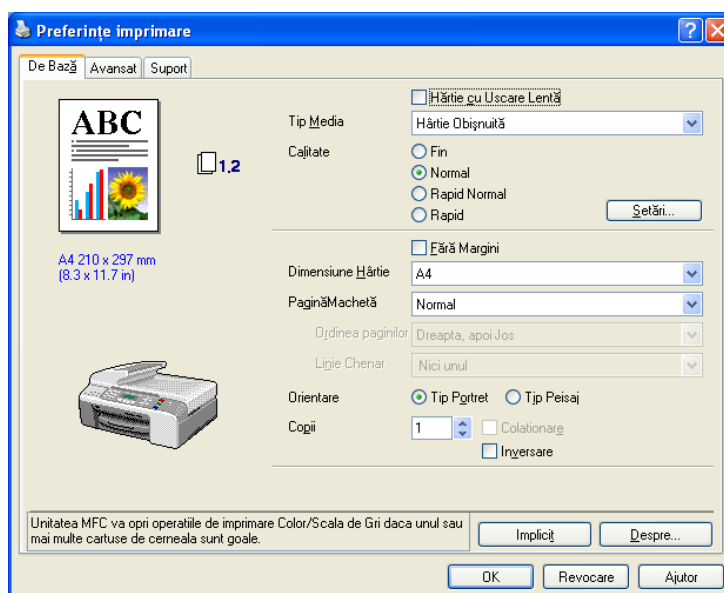
Pentru utilizatorii de cablu USB	24
Pentru utilizatorii de Rețea (Pentru modelele compatibile în rețea).....	25

A Index

Accesarea setărilor de tipărire ale imprimantei

- 1 Executați click pe **Fișier**, iar apoi pe **Imprimare** din aplicația dumneavoastră.
- 2 Alegeți **Brother MFC-XXXX USB Printer** sau **Brother MFC-XXXX Printer** (unde XXXX este numele modelului dumneavoastră) și executați click pe **Proprietăți**.
Fereastra de dialog a proprietăților imprimantei apare.

Tabulatorul de bază



Tipul de Media

Pentru a obține cele mai bune rezultate, suportul de tipărire trebuie ales în driverul aparatului. Aparatul schimbă modul de tipărire în funcție de tipul de suport de tipărire ales.

- Hârtie Obișnuită
- Hârtie Inkjet
- Hârtie Foto Lucioasă Brother Premium
- Alta Hârtie Foto
- Transparențe

Calitatea

■ Cel Mai Bun

Până la 1200 × 6000 dpi.

■ Foto

Până la 1200 × 2400 dpi.

■ Fin

1200 × 1200 dpi.

■ Normal

600 × 600 dpi.

■ Rapid Normal

600 × 300 dpi.

■ Rapid

600 × 150 dpi.

Tipul de suport de tipărire	Colorat/Nivel de gri	Alegerea Calității de Imprimare
Hârtie obișnuită	Colorat/Nivel de gri	Rapid, Rapid Normal, Normal , Fin
Hârtie Inkjet	Colorat/Nivel de gri	Fin, Foto
Hârtie Foto Lucioasă Brother Premium sau altă hârtie foto	Colorat/Nivel de gri	Fin, Foto , Cel Mai Bun
Transparențe	Colorat/Nivel de gri	Normal , Fin

Dispoziția Paginii

Ordonarea paginilor (numai pentru Windows® 2000/XP)

Când ați ales opțiunea N în 1, **Ordinea paginilor** poate fi selectată dintr-o casetă de opțiuni.

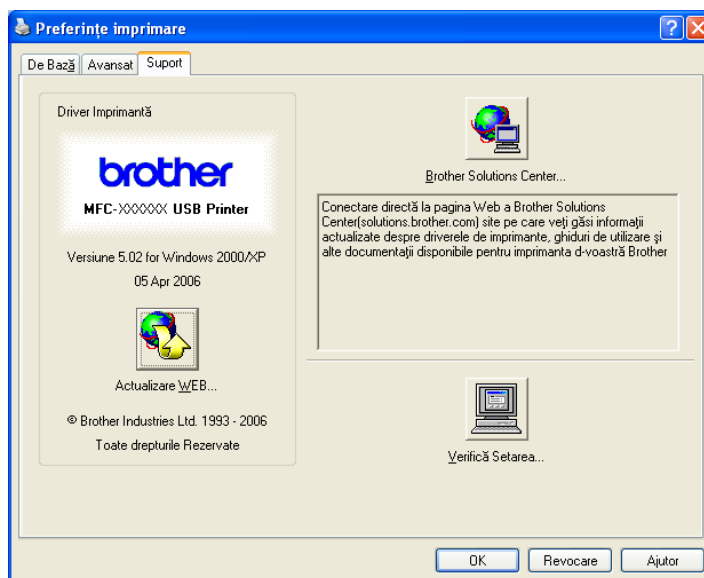
Linia de margine

Când tipăriți mai multe pagini pe o foaie, cu opțiunea **Pagină Machetă** puteți să selectați în jurul fiecărei pagini de pe foaie o margine liniară, cu puncte sau invizibilă.

The image shows a software interface with three dropdown menus. The first menu is labeled 'PaginăMachetă' and has '2 in 1' selected. The second menu is labeled 'Ordinea paginilor' and has 'De la Stânga la Dreapta' selected. The third menu is labeled 'Ligie Chenar' and has 'Nici unul' selected.

Tabulatorul Support

1



■ Brother Solutions Center

Brother Solutions Center este un site Internet care oferă informații despre produsele Brother inclusiv FAQ (Întrebările Deseori Puse), Manuale pentru Utilizatori, noi drivere și sfaturi cum să utilizați aparatul.

■ Actualizare WEB

Puteți consulta situl Brother pentru a descărca automat noile drivere pentru imprimantă direct în calculatorul dumneavoastră.

■ Verifică Setarea

Operațiunile de scanare și driverele folosite vor fi diferite în funcție de sistemul de operare pe care îl folosiți. Ca setare de fabrică, aparatul folosește un driver TWAIN compatibil cu scanarea documentelor din aplicațiile dumneavoastră.

■ Pentru Windows® XP

Două drivere pentru scanner sunt instalate. Un driver de scanner compatibil TWAIN și un driver Windows® de Primire a Imaginii (WIA).

Utilizatorii Windows® XP pot alege unul dintre aceste drivere pentru a scana documentele.



Nota

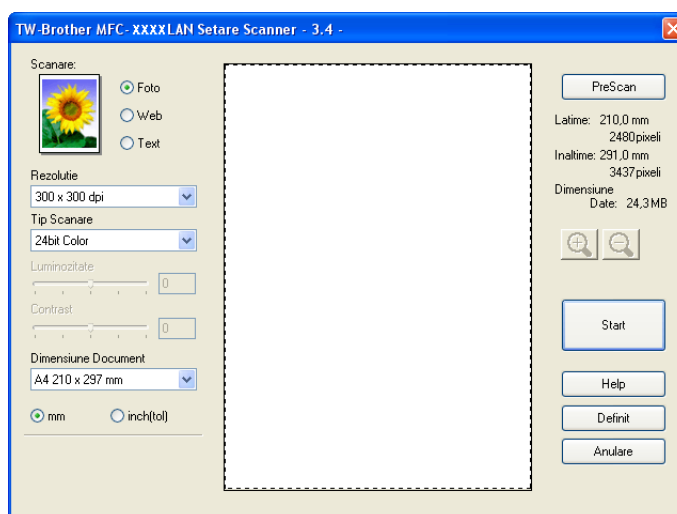
Dacă calculatorul dumneavoastră este protejat de un firewall și nu poate să scaneze, trebuie să setați astfel firewall-ul pentru a îi permite comunicarea prin portul 137 și 54925. Pentru mai multe informații vizitați Brother Solutions Center (<http://solutions.brother.com>).

Scanarea unui document folosind un driver TWAIN

Accesarea scannerului

2

- 1 Pentru a scana un document porniți softul ScanSoft® PaperPort® SE ce a fost instalat în timpul instalării MFL-Pro Suite.
- 2 Executați click pe **File**, apoi pe **Scan**. Sau executați click pe butonul **Scan**. Panoul **Scan** apare în partea stângă a ecranului.
- 3 Alegeți modelul scannerului pe care îl folosiți din lista de opțiuni **Scanner**.
- 4 Executați click pe **Scan**. Fereastra de dialog a instalării scannerului apare:




Folosirea butonului Scan (doar pentru utilizatorii de cablu USB)





Dacă folosiți butonul **Scan (Scanare)** în rețea consultați *Folosirea butonului de scanare* la pagina 14.


Scan




Înainte să utilizați butonul  (**Scan (Scanare)**) din panoul de control trebuie să instalați Brother MFL-Pro suite și să conectați aparatul la calculator. Dacă ați instalat MFL-Pro Suite de pe CD-ROM-ul anexat, atunci driverul adecvat și softul ControlCenter3 sunt instalate. Scanarea folosind butonul

 (**Scan (Scanare)**) se face utilizând configurația din tabulatorul **Buton Dispozitiv** al softului ControlCenter3. Pentru a afla mai multe detalii despre cum să configurați setările și cum să lansați aplicația aleasă folosind butonul  (**Scan (Scanare)**), consultați *Utilizarea ControlCenter3* la pagina 10.


Scanarea la E-mail


- 1 Încărcați documentul.
- 2 Apăsați butonul  (**Scan (Scanare)**).
- 3 Apăsați ▲ sau ▼ pentru a alege *Scan to E-mail* (Scan ctr.Email). Apăsați **OK**.
- 4 Apăsați **Mono Start (Start Mono)** sau **Colour Start (Start Culoare)**. Aparatul începe să scaneze documentul, creează fișierul de atașat și pornește aplicația de E-mail, listând noul mesaj pentru a fi adresa.

Scanarea către Imagine

- 1 Încărcați documentul.
- 2 Apăsați butonul  (**Scan (Scanare)**).
- 3 Apăsați ▲ sau ▼ pentru a alege *Scan to Image* (Scan. la Imag.). Apăsați **OK**.
- 4 Apăsați **Mono Start (Start Mono)** sau **Colour Start (Start Culoare)**. Aparatul începe procesul de scanare.


Scanarea către OCR

Dacă documentul scanat este de tip text puteți utiliza softul ScanSoft® PaperPort® SE pentru a scana documentul și pentru a îl converti într-un fișier text care poate fi apoi editat în editorul dumneavoastră de text preferat. Puteți schimba configurarea  (**Scan (Scanare)**) butoanelor.

- 1 Încărcați documentul.
- 2 Apăsați butonul  (**Scan (Scanare)**).
- 3 Apăsați ▲ sau ▼ pentru a alege `Scan to OCR` (Scaneaza la OCR). Apăsați **OK**.
- 4 Apăsați **Mono Start (Start Mono)** sau **Colour Start (Start Culoare)**. Aparatul începe procesul de scanare.

Scanarea către fișier

Puteți scana un document alb-negru sau unul în culori în calculatorul dumneavoastră și să salvați fișierul în directorul ales. Tipul de fișier și directorul specific se bazează pe setările pe care le-ați ales în ControlCenter3 al Scanării către fișier.

- 1 Încărcați documentul.
- 2 Apăsați butonul  (**Scan (Scanare)**).
- 3 Apăsați ▲ sau ▼ pentru a alege `Scan to File` (Scan. in Fisier). Apăsați **OK**.
- 4 Apăsați **Mono Start (Start Mono)** sau **Colour Start (Start Culoare)**. Aparatul începe procesul de scanare.



Nota

Puteți alege modul de scanare alb-negru sau în culori din tipul de opțiune din tabulatorul **Buton Dispozitiv** al ecranului de configurare ControlCenter3.

Scanarea către card (Nu este disponibilă pentru MFC-240C și MFC-3360C)

Puteți scana documente alb negru și în culori direct către un card multimedia. Documentele alb negru vor fi salvate în format PDF (*.PDF) sau TIFF (*.TIF). Documentele în culori pot fi salvate în format PDF (*.PDF) sau JPEG (*.JPG). Denumirile fișierelor se bazează pe data curentă. De exemplu dacă o imagine a fost scanată pe 1 Iulie 2005, atunci ea se va numi 01070605.PDF. Puteți schimba culoarea, calitatea și denumirea fișierului.

Rezoluția (Pentru modelele cu display monocrom)	Rezoluția (Pentru modelele cu display color)	Opțiunile formatului fișierului	Formatul curent al fișierului
A/N 200x100 dpi	200x100dpi B/W	TIFF / PDF	TIFF
A/N 200 dpi	200dpi B/W	TIFF / PDF	TIFF
Color 150 dpi	150dpi Color	JPEG / PDF	PDF
Color 300 dpi	300dpi Color	JPEG / PDF	PDF
Color 600 dpi	600dpi Color	JPEG / PDF	PDF

- 1 Introduceți un card multimedia CompactFlash[®] 1, Memory Stick[®], Memory Stick Pro[™], MultiMediaCard[™], SecureDigital[™] sau xD-Picture Card[™] 2 în aparat.

¹ Acest produs este compatibil cu CompactFlash[®] tipul 1.

² Acest produs este compatibil xD-Picture Card[™] Tipul M/Tipul H (Large Capacity).

! ATENȚIE

NU scoateți cablul de alimentare și NU scoateți un Card CompactFlash[®], Memory Stick[®], Memory Stick Pro[™], MultiMediaCard[™], SecureDigital[™] sau xD-Picture Card[™] din aparat în timp ce acesta citește cardul (dioda **PhotoCapture (Captare Foto)** luminează intermitent). Puteți să pierdeți informațiile sau să avariați acest card.

Dacă scoateți cardul multimedia în timp ce dioda **PhotoCapture (Captare Foto)** luminează intermitent, trebuie să reporniți calculatorul înainte de a introduce cardul multimedia înapoi. Dacă introduceți un alt card multimedia înainte de a reporni calculatorul, atunci informațiile stocate pe acesta pot fi pierdute.

- 2 Încărcați documentul.

- 3 Apăsați butonul  (**Scan (Scanare)**).

- 4 Apăsați ▲ sau ▼ pentru a alege **Scan to Card (Scan. pe Card)**. Apăsați **OK**.

Procedați conform uneia dintre metodele de mai jos:

- Pentru a schimba calitatea, mergeți la 5.
- Pentru a începe scanarea fără să schimbați vreo setare, apăsați **Mono Start (Start Mono)** sau **Colour Start (Start Culoare)**.

- 5 Apăsați ▲ sau ▼ pentru a alege calitatea dorită.
Apăsați **OK**.
Procedați conform uneia dintre metodele de mai jos:
- Pentru a schimba tipul fișierului, mergeți la 6.
 - Pentru a începe scanarea fără să schimbați vreo setare, apăsați **Mono Start (Start Mono)** sau **Colour Start (Start Culoare)**.

- 6 Apăsați ▲ sau ▼ pentru a alege tipul fișierului dorit.
Apăsați **OK**.
Procedați conform uneia dintre metodele de mai jos:
- Pentru a schimba numele fișierului, mergeți la 7.
 - Pentru a începe scanarea fără să schimbați vreo setare, apăsați **Mono Start (Start Mono)** sau **Colour Start (Start Culoare)**.

**Nota**

- Dacă ați ales în culori în setările rezoluției nu puteți alege **TIFF**.
- Dacă ați ales monocrom în setările rezoluției nu puteți alege **JPEG**.

- 7 Numele fișierului este creat automat. Totuși puteți schimba acest nume, folosind tastatura. Puteți să schimbați doar primele 6 cifre ale denumiri fișierului. (numai modelele MFC)
Apăsați **OK**.

**Nota**

Alegeți **Stop/Exit (Stop/Iesire)** sau **Clear/Back (Sterge/Inapoi)** pentru a șterge literele introduse.

- 8 Apăsați **Mono Start (Start Mono)** sau **Colour Start (Start Culoare)** pentru a începe scanarea.

Utilizarea ControlCenter3

SCANARE

Sunt patru opțiuni de scanare: **Scaneaza catre Imagine**, **Scaneaza catre OCR**, **Scaneaza catre E-mail** și **Scanare catre Fisier**.

■ **Imagine** (Setare de fabrică: Microsoft® Paint)

Vă permite să scanați o pagină direct în orice fel de vizualizator/editor grafic.

■ **OCR** (Setare de fabrică: Microsoft® NotePad)

Vă permite scanarea unei pagini sau a unui document, rularea aplicației OCR și plasarea textului (nu a imaginilor) într-un editor de text.

■ **E-mail** (Setare de fabrică: softul E-mail utilizat de obicei)

Vă permite să scanați o pagină sau un document direct către aplicația de E-mail și să o atașați.

■ **Fisier**

Vă permite să scanați direct către un fișier de pe disc. Puteți să schimbați tipul fișierului și directorul țintă.

ControlCenter3 vă oferă posibilitatea de a vă configura butonul **Scanare** de sistem pe aparatul dumneavoastră și butoanele Softului ControlCenter3 pentru fiecare opțiune de scanare. Pentru a vă configura sistemul **Scanare** în aparatul dumneavoastră selectați tabulatorul **Buton Dispozitiv** din meniul de configurare pentru fiecare dintre butoanele **SCANARE**. Pentru a configura butonul de Soft din ControlCenter3 alegeți tabulatorul **Buton Software** din meniul de configurare pentru fiecare dintre butoanele **SCANARE**.

SCANAREA SPECIALĂ

Puteți configura numele și setările fiecărui buton conform necesităților dumneavoastră executând click dreapta dintre butoane și urmând instrucțiunile de configurare.

CAPTARE FOTO (numai USB) (Nu este disponibilă pentru MFC-3360C)

■ **Deschide Directorul PCC**

Vă permite să vizualizați fișierele și directoarele de pe cardul multimedia. (Consultați *Pentru utilizatorii de cablu USB* la pagina 24.)

■ **Copiaza Din PCC**

Vă permite să copiați fișierele de pe cardul multimedia într-un director de pe calculatorul dumneavoastră. Puteți alege directorul țintă.

■ **Copiaza Catre Aplicatie**

Vă permite să copiați fișierele de pe cardul multimedia direct într-o aplicație specifică.

COPIEREA

Vă permite să utilizați calculatorul și driverul de imprimantă pentru a efectua operațiuni de copiere.

PC-FAX (numai modelele MFC)

■ Trimitere

Vă permite să scanați o pagină sau un document și să îl trimiteți automat ca un fax, de la calculator, folosind softul Brother PC-FAX. (Consultați *Trimiterea de PC-FAX-uri* la pagina 17.)

■ Primire (Nu este disponibil pentru MFC-240C și MFC-3360C)

Executând click pe butonul PC-FAX, softul de primire al faxurilor este activat și calculatorul va primi faxuri de la aparatul Brother. După activarea opțiunii PC-FAX pictograma se va schimba în

Vizualizeaza Primire iar când veți executa click asupra acesteia se va deschide aplicația de vizualizare PC-FAX și veți putea vedea faxurile recepționate. Înainte de a utiliza funcția de primire PC-FAX trebuie să alegeți opțiunea PC-FAX Receive (Primire) din panoul de control al aparatului dumneavoastră. (Consultați *Primirea de PC-FAX (Nu este disponibilă pentru MFC-240C și MFC-3360C)* la pagina 20.)

■ Agenda de Adrese

■ Setare

SETAREA DISPOZITIVULUI

■ Setare de la Distanța (Nu este disponibilă pentru modelele DCP și MFC-240C)

Consultați *Setarea de la distanță* la pagina 16.

■ Apelare-Rapida (Nu este disponibilă pentru modelele DCP și MFC-240C)

Consultați *Setarea de la distanță* la pagina 16.

■ Nivel Cerneala

■ Manualul utilizatorului

Vă permite să vizualizați Ghidul Utilizatorului de Software și Ghidul Utilizatorului de Rețea.

4

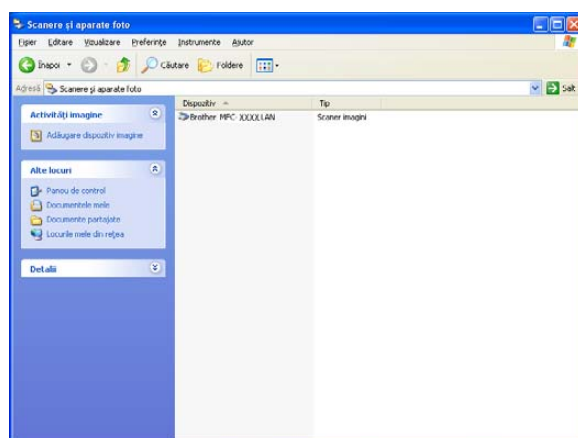
Scanarea Rețelei (Pentru modele cu compatibilitate de fabricație pentru rețea)

Înainte de a utiliza Scanarea Rețelei

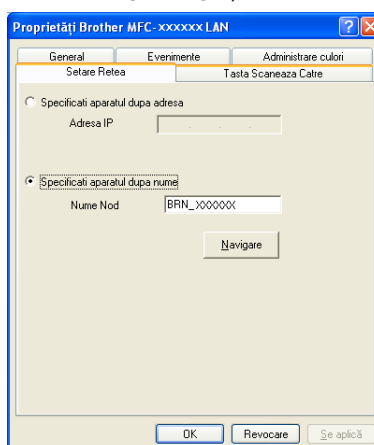
Configurarea Scanării Rețelei

Dacă folosiți un alt aparat decât cel care a fost înregistrat cu calculatorul dumneavoastră în timpul instalării MFL-Pro Suite (consultați *Ghidul de Instalare rapidă*) procedați după cum se specifică mai jos.

- 1 Pentru Windows® XP, executați click pe butonul **start, Panou de control, Imprimante și alte dispozitive hardware**, apoi pe **Scanere și aparate foto** (sau **Panou de control, Scanere și aparate foto**). Pentru Windows® 98/Me/2000, executați click pe butonul **start, Panou de control**, apoi **Scanere și aparate foto**.



- 2 Executați click pe dispozitivul scanner și alegeți **Proprietăți**. Fereastra de dialog a proprietăților scannerului de rețea apare.
- 3 Executați click pe tabulatorul **Setare Rețea** și alegeți metoda adecvată de conectare.

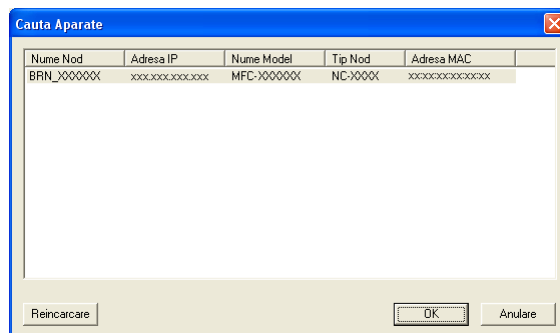


Specificati aparatul dupa adresa

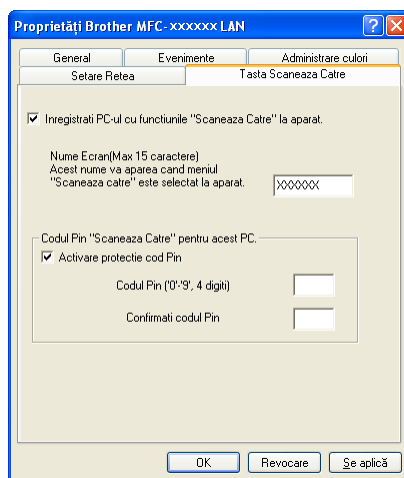
Introduceți adresa IP a aparatului **Adresa IP**, și executați click pe **Se aplică**.

Specificati aparatul după nume

- 1 Introduceți numele nodului aparatului în **Nume Nod**, sau executați click pe **Navigare** și alegeți dispozitivul pe care doriți să îl utilizați.
- 2 Executați click pe **Se aplică**.



- 4 Executați click pe tabulaturul **Tasta Scaneaza Catre** și introduceți numele calculatorului dumneavoastră în câmpul **Nume Ecran**. Aparatul listează pe LCD numele cu care intrați. Setarea normală va indica numele calculatorului dumneavoastră. Puteți introduce orice altfel de nume.



- 5 Dacă nu doriți să primiți documente nedorite introduceți un cod PIN de 4 cifre în câmpul **Codul Pin** și **Confirmati codul Pin**. Pentru a trimite informații către un calculator protejat cu cod PIN, ecranul LCD vă va cere să introduceți codul PIN înainte să scanați și să trimiteți către aparat un document. (Consultați *Folosirea butonului de scanare* la pagina 14.)


Folosirea butonului de scanare

Nota


Dacă folosiți butonul **Scan (Scanare)** cu o conexiune USB consultați *Folosirea butonului Scan (doar pentru utilizatorii de cablu USB)* la pagina 6.

Scanează către E-mail (PC)


Puteți schimba configurarea  (**Scan (Scanare)**).

- 1 Încărcați documentul.
- 2 Apăsați butonul  (**Scan (Scanare)**).
- 3 Apăsați ▲ sau ▼ pentru a alege `Scan to E-mail` (Scan ctr.Email).
Apăsați **OK**.
- 4 Apăsați ▲ sau ▼ pentru a alege calculatorul unde doriți să se trimită E-mailul.
Apăsați **OK**.
Dacă ecranul LCD vă cere un număr PIN, introduceți codul de 4 cifre pentru calculatorul destinat din panoul de control.
Apăsați **OK**.
- 5 Apăsați **Mono Start (Start Mono)** sau **Colour Start (Start Culoare)**.
Aparatul începe procesul de scanare.


Scanarea către Imagine

- 1 Încărcați documentul.
- 2 Apăsați butonul  (**Scan (Scanare)**).
- 3 Apăsați ▲ sau ▼ pentru a alege `Scan to Image` (Scan. la Imag.).
Apăsați **OK**.
- 4 Apăsați ▲ sau ▼ pentru a alege calculatorul unde doriți să trimiteți.
Apăsați **OK**.
Dacă ecranul LCD vă cere un număr PIN, introduceți codul de 4 cifre pentru calculatorul destinat din panoul de control.
Apăsați **OK**.
- 5 Apăsați **Mono Start (Start Mono)** sau **Colour Start (Start Culoare)**.
Aparatul începe procesul de scanare.

Scanarea către OCR

- 1 Încărcați documentul.
- 2 Apăsați butonul  (**Scan (Scanare)**).
- 3 Apăsați ▲ sau ▼ pentru a alege `Scan to OCR` (Scaneaza la OCR).
Apăsați **OK**.
- 4 Apăsați ▲ sau ▼ pentru a alege calculatorul unde doriți să trimiteți.
Apăsați **OK**.
Dacă ecranul LCD vă cere un număr PIN, introduceți codul de 4 cifre pentru calculatorul destinat din panoul de control.
Apăsați **OK**.
- 5 Apăsați **Mono Start (Start Mono)** sau **Colour Start (Start Culoare)**.
Aparatul începe procesul de scanare.

Scanarea către Fișier

- 1 Încărcați documentul.
- 2 Apăsați butonul  (**Scan (Scanare)**).
- 3 Apăsați ▲ sau ▼ pentru a alege `Scan to File` (Scan. in Fisier).
Apăsați **OK**.
- 4 Apăsați ▲ sau ▼ pentru a alege calculatorul unde doriți să trimiteți.
Apăsați **OK**.
Dacă ecranul LCD vă cere un număr PIN, introduceți codul de 4 cifre pentru calculatorul destinat din panoul de control.
Apăsați **OK**.
- 5 Apăsați **Mono Start (Start Mono)** sau **Colour Start (Start Culoare)**.
Aparatul începe procesul de scanare.

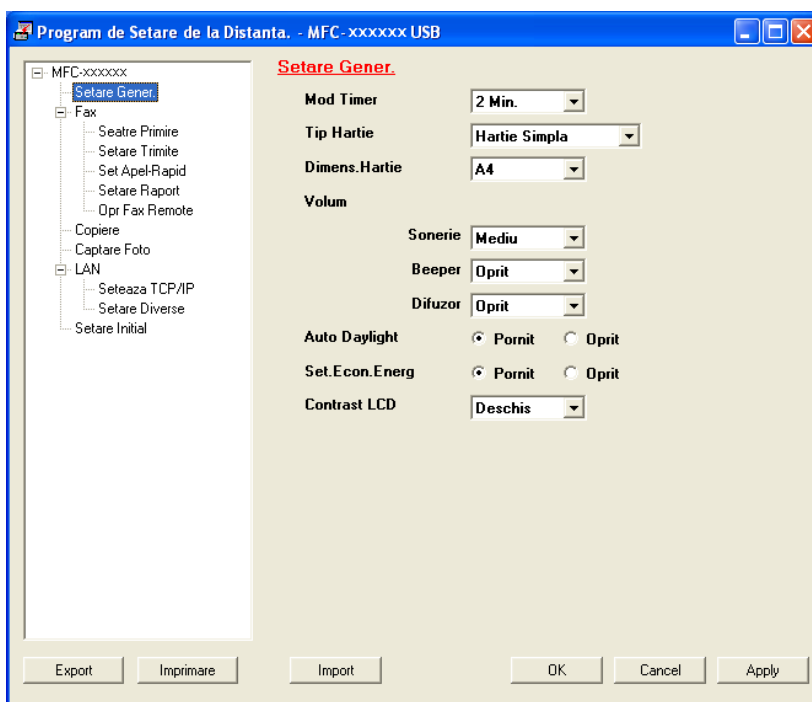
Setarea de la distanță (Nu este disponibilă la modelele DCP și MFC-240C)

Setarea de la distanță

Executați click pe butonul **start button**, **Toate programele**, **Brother**, **MFC-XXXX** și apoi pe **Remote Setup**.

Nota

- Dacă folosiți aparatul MFC-5460CN sau MFC-5860CN în rețea, veți fi rugat să introduceți o parolă. Parola de fabrică este „access”.
- Pentru celelalte modele sau dacă vă conectați prin intermediul unui cablu USB, conform setării de fabrică nu vi se va cere să introduceți nici o parolă.



■ OK

Dacă este listat un mesaj de eroare, introduceți informațiile corecte și executați click pe **OK**.

■ Cancel

■ Apply

Vă permite să începeți să încărcați informațiile în aparat fără să ieșiți din aplicația de setare de la distanță.

■ Imprimare

Nu puteți să tipăriți datele până acestea nu au fost încărcate în aparat. Executați click pe **Apply** pentru a încărca informațiile în aparat, iar apoi click pe **Imprimare**.

■ Export

Vă permite să salvați configurația actuală într-un fișier.

■ Import

Vă permite să listați setările dintr-un fișier.

Trimiterea de PC-FAX-uri

Introducerea informațiilor despre utilizator

- 1 Executați click pe butonul **start**, **Toate programele**, **Brother**, **MFC-XXXX** (unde XXXX este numele modelului dumneavoastră), **Trimitere PC-FAX**, apoi **Instalare PC-FAX**. Fereastra de dialog **Instalare PC-FAX Brother** apare:

- 2 Introduceți informația pentru a crea antetul faxului și pagina de introducere.
- 3 Executați click **OK** pentru a salva **Informatie Utilizator**.

Setarea trimiterii

■ Linie de acces exterioara

Introduceți numărul pentru a accesa o linie exterioară. Acest lucru este cerut uneori de sistemele telefonice PBX locale (de ex.: formați 9 pentru a accesa o linie din afara biroului dumneavoastră).

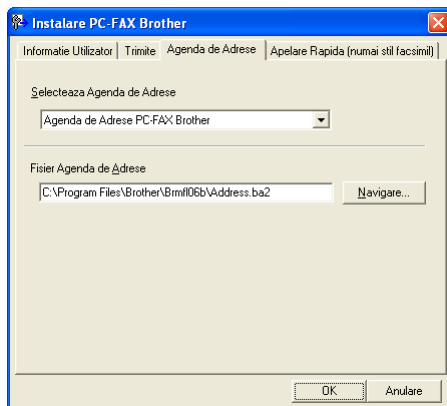
■ Include titlu

Pentru a adăuga informații în antetul faxului verificați **Include titlu**.

■ Interfata utilizator

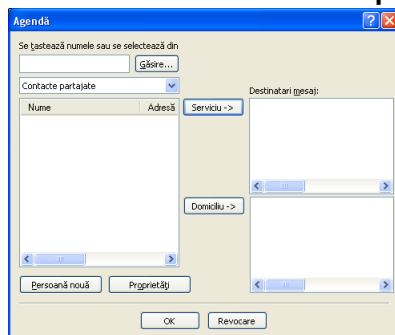
Agenda de Adrese

Executați click pe butonul **Navigare** pentru a alege fișierul bazei de date.



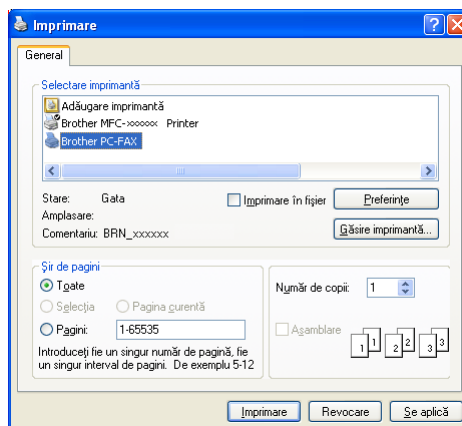
Dacă alegeți Outlook sau Outlook Express, puteți folosi cartea de adrese a Outlook Express executând click pe butonul **Agenda de Adrese** din cutia de dialog Trimitere FAX.

Agenda de Adrese Outlook Express



Trimiterea unui fișier ca și PC-FAX folosind interfața de Fax

- 1 Creați un fișier într-o aplicație.
- 2 Executați click pe **Fișier**, apoi pe **Imprimare**.
Fereastra de dialog **Imprimare** apare:




- 3 Alegeți **Brother PC-FAX** ca imprimantă și executați click **Imprimare**.
Interfața de Utilizator Stil Fax apare:



- 4 Introduceți un număr de fax conform uneia dintre metode:
 - Folosiți tastatura pentru a introduce numărul.
 - Executați click pe oricare dintre cele 10 **Apelare rapida** butoane.
 - Executați click pe butonul **Agenda de Adrese** și apoi alegeți un membru sau un grup din Agenda de Adrese.

Dacă ați făcut vreo greșeală executați click **Sterge** pentru a șterge toate intrările.

- 5 Pentru a include o pagină de introducere, executați click pe  **Pagina Coperta Activa**.



Nota

De asemenea puteți efectua click pe pictograma  pentru a crea sau edita o pagină de introducere.

- 6 Executați click **Start** pentru a trimite faxul.

Primirea de PC-FAX (Nu este disponibilă pentru MFC-240C și MFC-3360C)

Softul de primire Brother PC-FAX vă permite să vizualizați și să păstrați documente fax în calculator. Este instalat în mod automat când instalați MFL-Pro Suite și funcționează pe aparatele locale sau în rețea.

Când este activat, aparatul va primi documente fax în memoria sa. De îndată ce a fost recepționat un fax, va fi trimis către calculatorul dumneavoastră.

Dacă opriți calculatorul, aparatul va continua să primească și să păstreze în memorie documentele fax. Ecranul LCD al aparatului va indica numărul de documente fax din memorie, de ex.:

Mesaj PC Fax:001



Când porniți calculatorul softul de primire PC-FAX va transfera automat toate documentele fax în calculator. Pentru a porni softul de primire PC-FAX, procedați în felul următor:

- Înainte să utilizați funcția de primire PC-FAX trebuie să activați PC-FAX din meniul aparatului.
- Porniți softul de primire Brother PC-FAX pe calculatorul dumneavoastră. (Recomandăm să alegeți opțiunea Pornește la start, pentru ca softul să ruleze în mod automat și să transfere documentele fax la pornirea calculatorului.)

Activarea softului PC-FAX în aparatul dumneavoastră

Puteți opțional să activați opțiunea de tipărire în fundal. Când este selectată, aparatul va tipări câte o copie a documentului fax înainte de a îl trimite la calculator sau dacă calculatorul este oprit.


- 1 Apăsați **Menu (Meniu)**, **2**, **5**, **1**.
- 2 Apăsați ▲ sau ▼ pentru a alege `Primire PC Fax`.
Apăsați **OK**.
- 3 Apăsați ▲ sau ▼ pentru a alege `USB` sau numele calculatorului dumneavoastră dacă sunteți conectat la o rețea.
Apăsați **OK**.
- 4 Apăsați ▲ sau ▼ pentru a alege `Print Rezerv:On` sau `Print Rezerv:Off`.
Apăsați **OK**.
- 5 Apăsați **Stop/Exit (Stop/iesire)**.

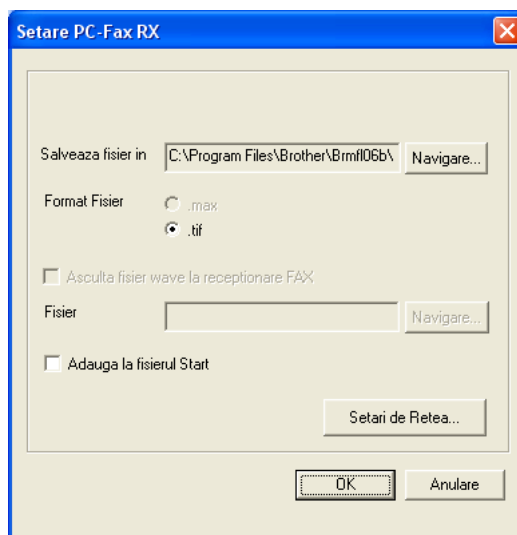
Pornirea softului de primire PC-FAX pe calculatorul dumneavoastră

Executați click pe butonul **start**, **Toate programele**, **Brother**, **MFC-XXXX**, **Primire PC-FAX** și **Primire**. Pictograma PC-FAX va apărea pe bara de lucru a calculatorului dumneavoastră.



Setarea calculatorului

- 1 Executați click dreapta pe pictograma PC-FAX  din colțul dreapta jos de pe ecran, iar apoi executați click pe **Setare PC-Fax RX**. Fereastra de dialog **Setare PC-Fax RX** apare:



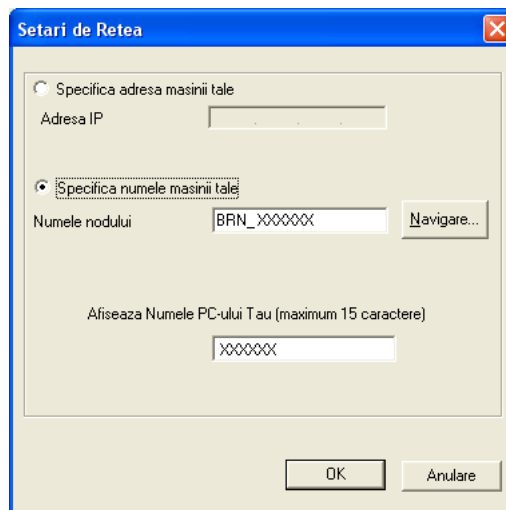
- 2 În **Salveaza fisier in**, executați click pe butonul **Navigare** dacă doriți să schimbați directorul unde vor fi păstrate fișierele PC-FAX.
- 3 În **Format Fisier**, alegeți **.tif** sau **.max** ca format pentru documentele primite. Formatul inițial este **.tif**.
- 4 Pentru a auzi un sunet (fișiere wav) când primiți un fax alegeți **Asculta fisier wave la receptionare FAX**, și introduceți localizarea fișierelor wav.
- 5 Pentru a porni automat softul de primire PC-FAX când porniți Windows®, selectați **Adauga la fisierul Start**.
- 6 Dacă doriți să folosiți softul de primire a faxurilor PC-FAX, consultați *Configurarea setărilor de primire PC-FAX în rețea* la pagina 22.

Configurarea setărilor de primire PC-FAX în rețea

Setările de trimitere automată a faxurilor către calculatorul dumneavoastră au fost automat configurate în timpul instalării MFL-Pro Suite (consultați *Ghidul de Instalare Rapidă*).

Dacă folosiți un alt aparat decât cea care a fost registrat către calculatorul dumneavoastră în timpul instalării MFL-Pro Suite, atunci urmați instrucțiunile de mai jos.

- 1 În cutia de dialog **Setare PC-Fax RX** efectuați click pe butonul **Setari de Retea**. Fereastra de dialog **Setari de Retea** apare:
- 2 Trebuie să specificați adresa IP a aparatului dumneavoastră. Alegeți metoda de conectare adecvată.

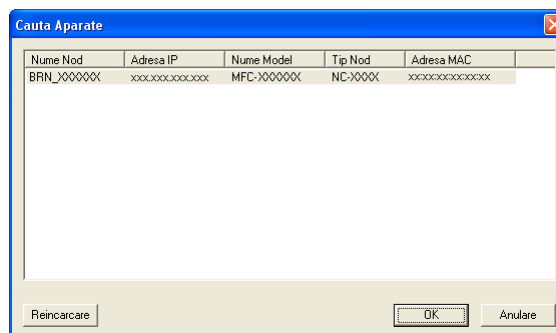


Specifica adresa masinii tale

Introduceți adresa IP a aparatului în **Adresa IP**.

Specifica numele masinii tale






Introduceți numele aparatului în **Numele nodului**, sau executați click pe butonul **Navigare** și alegeți din listă aparatul Brother dorit.



Specificați numele calculatorului dumneavoastră

Puteți specifica un nume de calculator care va apărea pe ecranul aparatului. Pentru a schimba numele, introduceți noul nume în **Afiseaza Numele PC-ului Tau**.

Vizualizarea noilor mesaje PC-FAX

De fiecare dată când calculatorul dumneavoastră primește un PC-FAX, pictograma va alterna între  și . Odată ce documentul fax a fost recepționat, pictograma se va schimba în . Pictograma  se va schimba în  odată ce faxul a fost vizualizat.

- 1 Rulați PaperPort®.
- 2 Deschideți directorul Fax Recepționat.
- 3 Executați dublu click pe faxurile noi pentru a le vizualiza.



Nota

Titlul mesajului necitit se va baza pe data și ora când a fost recepționat, până nu îi dați un alt nume. De exemplu 'Fax 2-20-2006 16:40:21.tif'

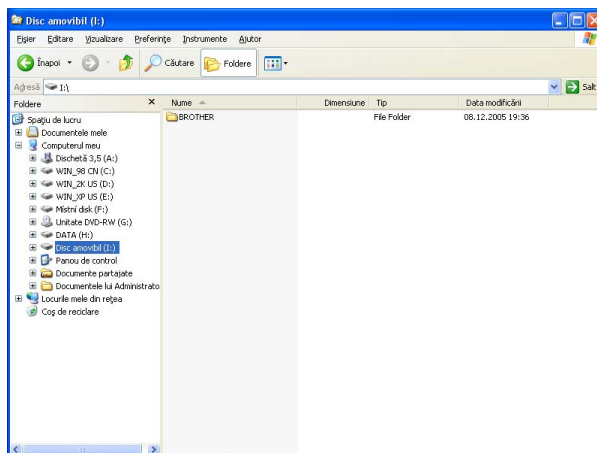
PhotoCapture Center™ (Nu este disponibilă pentru MFC-3360C)

! ATENȚIE

NU porniți calculatorul cu un card multimedia introdus în unitatea de citire a aparatului dumneavoastră. Puteți să pierdeți informațiile sau să avariați acest card.


Pentru utilizatorii de cablu USB

- 1 Introduceți un card multimedia CompactFlash®¹, Memory Stick®, Memory Stick Pro™, MultiMediaCard™, SecureDigital™ sau xD-Picture Card™² în aparat.
 - 1 Acest produs este compatibil cu CompactFlash® tipul 1.
 - 2 Acest produs este compatibil xD-Picture Card™ Tipul M/Tipul H (Large Capacity).
- 2 În Windows® Explorer, executați click pe pictograma **Disc amovibil**¹. Fișierele și directoarele de pe suportul de informații vor apărea pe ecranul calculatorului dumneavoastră. Puteți să editați un fișier sau să îl salvați pe alt suport de pe calculatorul dumneavoastră.



¹ Dacă utilizați Windows® XP și creați un nume pentru eticheta volumului cardului multimedia, atunci acest nume va apărea în locul 'Disc amovibil'.

Când scoateți cardul multimedia urmați următoarele instrucțiuni pentru a preveni avarierea acestuia:

- 1 În Windows® Explorer, executați click pe pictograma discului mobil și alegeți **Scoatere suport**.
- 2 Așteptați până ce pictograma  (**PhotoCapture (Captare Foto)**) nu mai luminează intermitent iar apoi scoateți cardul multimedia.

Pentru utilizatorii de Rețea (Pentru modelele compatibile în rețea)

- 1 Introduceți un card multimedia CompactFlash®¹, Memory Stick®, Memory Stick Pro™, MultiMediaCard™, SecureDigital™ sau xD-Picture Card™² în aparat.

¹ Acest produs este compatibil cu CompactFlash® tipul 1.

² Acest produs este compatibil xD-Picture Card™ Tipul M/Tipul H (Large Capacity).

- 2 Executați dublu click pe pictograma **Centru CapturaFoto Rețea**.



Browserul se va deschide și lista de fișiere de pe suport se va lista.

- 3 Executați click pe fișierul pe care doriți să îl vizualizați.

Când scoateți cardul multimedia urmați următoarele instrucțiuni pentru a preveni avariarea acestuia:

- 1 Închideți browserul.

- 2 Așteptați până ce pictograma  (**PhotoCapture (Captare Foto)**) nu mai luminează intermitent iar apoi scoateți cardul multimedia.

A

Index

C

ControlCenter3
Windows® 10

D

Drivererele
Windows®
TWAIN 4

F

FAX (PC-FAX)
Windows®
primire 20
Stil Fax 19
trimiterea 17

P

PhotoCapture Center™
Windows® 24

S

Scanarea
Windows®
Butonul de scanare 6, 14
Rețea 12
Setarea de la distanță
Windows® 16

brother[®]

**Vizitați-ne pe Internet
<http://www.brother.com>**

Acest produs este aprobat spre utilizare doar în țara unde a fost cumpărat. Companiile Brother locale sau distribuitorii acestora pot efectua operațiuni de întreținere și reparație doar pentru aparatele cumpărate în propriile țări.

ROM