

Multi-Protocol On-board Multi-function Nyomtató kiszolgáló

# HÁLÓZATI HASZNÁLATI ÚTMUTATÓ

Kérjük olvassa el ezt az útmutatót figyelmesen mielőtt a készüléket hálózatra csatlakoztatva használná. Az útmutatót kinyomtathatja a CD-ROM-ról, kérjük tartsa a CD-ROM-ot könnyen elérhető helyen hogy gyorsan hozzáférjen ha segítségre van szüksége.

A Brother Solutions Center (<http://solutions.brother.com>) honlapján minden szükséges információt megtalál a nyomtatási feladatokhoz. Itt letöltheti a készülékhez tartozó legfrissebb programokat és alkalmazásokat, elolvashatja a GYIK-et és hibaelhárítási tippeket talál.

# Figyelmeztetők, felhívások és megjegyzések meghatározása

A Használati útmutatóban a következő szimbólumot használjuk:



A megjegyzésekből azt tudhatja meg, hogy hogyan reagáljon olyan helyzetekben, amelyek felmerülhetnek vagy hogy milyen aktuális műveletek működnek a többi tulajdonságokkal.

## Védjegyek

A Brother név és logó, valamint a BRAdmin Professional a Brother Industries, Ltd. bejegyzett védjegye.

A UNIX a The Open Group bejegyzett védjegye.

Az Apple és a Macintosh az Apple Computer, Inc bejegyzett védjegye.

A Microsoft és a Windows a Microsoft Corporation bejegyzett védjegye.

Minden más, a jelen Használati útmutatóban megemlített márkanév és terméknév az illető tulajdonosok bejegyzett védjegye.

## Szerkesztésre és kiadásra vonatkozó megjegyzések

Jelen Használati útmutató a Brother Industries Ltd. felügyelete alatt készült, és a legújabb termékleírásokat és műszaki adatokat tartalmazza.

A jelen kézikönyv tartalma és a termékek műszaki adatai előzetes bejelentés nélkül is változhatnak.

A Brother fenntartja magának a jogot, hogy bejelentés nélkül módosítsa a kézikönyben foglalt műszaki adatokat és anyagokat, és nem vállal felelősséget az olyan (akár közvetett) károkért, amelyek a bemutatott anyagokba vetett bizalom miatt – beleértve, de nem kizárólag, a kiadvánnyal kapcsolatos nyomdai és egyéb hibákat – következnek be.

©2006 Brother Industries, Ltd.

## FONTOS MEGJEGYZÉS:

Technikai és működtetési segítségért hívja azon ország márkaképviselőjét ahol a terméket megvásárolta. A hívást **az adott országon belülről** kell kezdeményeznie.

### Európa

A helyi Brother ügyfélszolgálat elérhetőségeit a <http://www.brother.com> honlapon találja.

Ha bármilyen észrevétele vagy megjegyzése van, kérjük ide írjon nekünk:

### Európa

Európai technikai szolgálat  
1 Tame Street  
Audenshaw  
Manchester, M34 5JE  
UK

### Internet címek

Brother nemzetközi honlap: <http://solutions.brother.com>

A Gyakran feltett kérdéseket (GYIK), Termék szolgálatot, Illesztőprogramok frissítéseit és egyéb alkalmazásokat itt találja: <http://solutions.brother.com>

# Tartalomjegyzék

<b>1</b>	<b>Bevezető</b>	<b>1</b>
	Áttekintés .....	1
	Hálózati funkciók alkalmazásai .....	1
<b>2</b>	<b>A hálózati nyomtató beállításai</b>	<b>2</b>
	Az IP cím és alhálózati maszk megadása .....	2
	Az BRAdmin Professional és a TCP/IP protokoll használata a hálózati nyomtató beállításához (Windows®) .....	2
	A nyomtató kiszolgáló beállításainak megváltoztatása .....	3
	A nyomtató kiszolgáló beállításainak megváltoztatása a Távoli beállítás segítségével (MFC típusok esetén) .....	3
<b>3</b>	<b>Vezérlőpult beállításai</b>	<b>4</b>
	LANmenü .....	4
	TCP/IP .....	4
	A nyomtatási beállítások lista nyomtatása .....	8
	Visszatérés a gyári alapértelmezett hálózati beállításokhoz .....	9
<b>4</b>	<b>Hálózati nyomtatás Windows® basic TCP/IP Peer-to-Peer nyomtatás</b>	<b>10</b>
	Windows® 98/Me/2000/XP felhasználók .....	10
	A standard TCP/IP port beállítása .....	10
<b>5</b>	<b>Hibaelhárítás</b>	<b>12</b>
	Gyakori problémák .....	12
	Szoftver telepítési problémák hálózati nyomtatáskor .....	12
	Nyomtatási problémák .....	14
	Beolvasási és PC-FAX problémák .....	15
<b>A</b>	<b>A függelék</b>	<b>16</b>
	Telepítés sorba kapcsolt vagy megosztott hálózati nyomtatás esetén (csak nyomtató meghajtónál) .....	16
	Többfunkciós nyomtató kiszolgáló jellemzői .....	17
	Funkciótáblázat és Gyári alapbeállítások .....	19
<b>B</b>	<b>Index</b>	<b>21</b>

## Áttekintés

Operációs rendszerek	10/100 BASE-TX Wired Ethernet (TCP/IP)	Nyomtatás	Beolvasás	PC-Fax küldés* 1	PC-Fax fogadás* 1	Photo Capture Center™	Távoli beállítás* 1	Munkaállapot figyelő
Windows® 98/98SE/Me/ 2000/XP/XP Professional x64 Edition	✓	✓	✓	✓	✓	✓	✓	✓
Mac OS® X 10.2.4 vagy újabb változat esetén	✓	✓	✓	✓		✓	✓	✓

<sup>1</sup> DCP modellek esetében nem elérhető.

## Hálózati funkciók alkalmazásai

A Brother készülék az következő hálózati alapfunkciókkal rendelkezik.

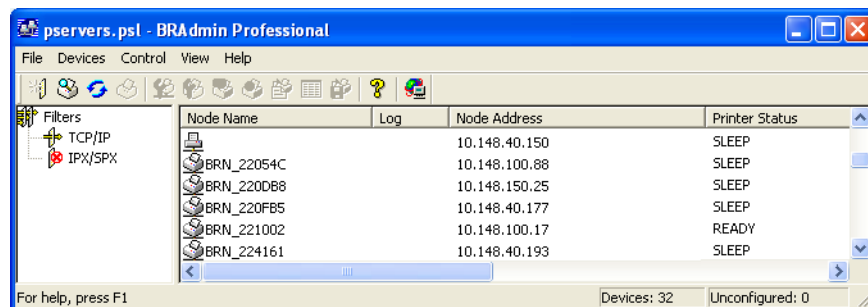
- Hálózati nyomtatás
- Hálózati szkennelés
- Network PC-FAX (Nem elérhető DCP modellek esetén)
- Network PhotoCapture Center™

## Az IP cím és alhálózati maszk megadása

### Az BRAdmin Professional és a TCP/IP protokoll használata a hálózati nyomtató beállításához (Windows®)

#### A készülék beállítása a BRAdmin Professional alkalmazással

- 1 A BRAdmin Professional alkalmazást (Windows® 98/98SE/Me/2000/XP/XP Professional x64 Edition), **Indítás/Programok/Brother Administrator Utilities** (Brother adminisztrátori segédprogramok)/ **Brother BRAdmin Professional Utilities** (Brother BRAdmin professzionális segédprogramok)/ **BRAdmin Professional** kattintva indíthatja el.
- 2 Válassza ki a **TCP/IP** opciót a BRAdmin főablak bal oldali keretéből.
- 3 Válassza ki a **Search Active Devices** (Aktív eszközök keresése) pontot a **Devices** (Eszközök) menüből. A BRAdmin Professional automatikusan megkeresi az újonnan csatlakoztatott készüléket.



- 4 Duplán kattintson az új készülékre.
- 5 Adja meg az **IP address** (IP cím), **Subnet Mask** (alhálózati cím) és **Gateway** (átjáró) értékét.
- 6 Kattintson a **OK** gombra.
- 7 Ha helyes az IP cím, a Brother nyomtató kiszolgáló megjelenik a készüléklistán.

# A nyomtató kiszolgáló beállításainak megváltoztatása

## A nyomtató kiszolgáló beállításainak megváltoztatása a Távoli beállítás segítségével (MFC típusok esetén)

2

### Távoli Beállítás Használata Windows®

A Távoli beállítás alkalmazás lehetővé teszi, hogy megadja a hálózati beállítást a Windows® alkalmazásból. Amikor ehhez az alkalmazást elindítja, gépi beállításai automatikusan letöltődnek számítógépére és megjelennek számítógépe képernyőjén. Ha megváltoztatja a beállításokat, feltöltheti őket közvetlenül a készülékére.

- 1 Kattintson a **Indítás** gombra, **Minden program, Brother, MFC-XXXX, Távolsági setup** (Távbeállítás) (ahol XXXX az ön által használt típus neve).
- 2 Adja meg a jelszót ha szükséges. (MFC-5460CN és MFC-5860CN esetén a hozzáférés jelszava alapértelmezésben az **“access”**.)
- 3 Kattintson a **TCP/IP** vagy a **Egyéb beállít.** gombra.
- 4 Megváltoztathatja a nyomtató kiszolgáló beállításait.

## LANmenü

A vezérlőpult LAN menüjével megadhatja a hálózati beállításokat.

Nyomja meg a **Menu** (Menü), majd a ▲ vagy a ▼ a LAN kiválasztásához, vagy nyomja meg a **Menu** (Menü), **5** (A Szürkeárnyalatos kijelzővel rendelkező típusoknál) és lépjen tovább e beállítani kívánt menüponthoz.

A készülékhez mellékelve van a BRAdmin Professional Windows® szoftver, a BRAdmin Light Macintosh® szoftver és a RemoteSetup amelyekkel szintén megadhatja a hálózati beállításokat.

## TCP/IP

---

Ebben a menüben kilenc alpontot talál: Bootolás módja, IP cím, Alhálózat mask, Gateway, Csomópont név, Wins beállít, Wins szerver, Dns szerver és APIPA.



## IP cím

### (Monokróm kijelzős típusoknál)

- 1 Nyomja meg a **Menu** (Menü), **5**, **1**, **2**-t.
- 2 Válassza ki a **1** opciót a módosításhoz. Adja meg az IP címet.
- 3 Nyomja meg a **OK** gombot.
- 4 Nyomja meg a **Stop/Exit** (Stop/Kilépés) gombot.

### (Színes kijelzős típusokhoz)

- 1 Nyomja meg a **Menu** (Menü) gombot.
- 2 Nyomja meg ▲ vagy ▼, hogy kiválassza LAN.  
Nyomja meg a **OK** gombot.
- 3 Nyomja meg ▲ vagy ▼, hogy kiválassza TCP/IP.  
Nyomja meg a **OK** gombot.
- 4 Nyomja meg ▲ vagy ▼, hogy kiválassza IP Address (IP cím).  
Nyomja meg a **OK** gombot.
- 5 Nyomja meg ▲ vagy ▼, hogy kiválassza Change (Változtatás).  
Nyomja meg a **OK** gombot.
- 6 Adja meg az IP címet.  
Nyomja meg a **OK** gombot.



#### Megjegyzés

DCP típusok esetén, nyomja meg ismételten a ▲ vagy ▼ gombot az IP cím első három számjegyének megadásához. Nyomja meg a ► gombot a második háromjegyű szám megadásához. Ismételje ezt a lépést amíg az IP cím utolsó háromjegyű számát is beírta. Nyomja meg a **OK** gombot.

- 7 Nyomja meg a **Stop/Exit** (Stop/Kilépés) gombot.

## Alhálózati maszk

### (Monokróm kijelzős típusoknál)

- 1 Nyomja meg a **Menu** (Menü), **5, 1, 3**-t.
- 2 Válassza ki a **1** opciót a módosításhoz. Adja meg az alhálózati maszk címét.
- 3 Nyomja meg a **OK** gombot.
- 4 Nyomja meg a **Stop/Exit** (Stop/Kilépés) gombot.

### (Színes kijelzős típusokhoz)

- 1 Nyomja meg a **Menu** (Menü) gombot.
- 2 Nyomja meg **▲** vagy **▼**, hogy kiválassza **LAN**.  
Nyomja meg a **OK** gombot.
- 3 Nyomja meg **▲** vagy **▼**, hogy kiválassza **TCP/IP**.  
Nyomja meg a **OK** gombot.
- 4 Nyomja meg **▲** vagy **▼**, hogy kiválassza **Subnet Mask** (Alhálózat mask).  
Nyomja meg a **OK** gombot.
- 5 Nyomja meg **▲** vagy **▼**, hogy kiválassza **Change** (Változtatás).  
Nyomja meg a **OK** gombot.
- 6 Adja meg az alhálózati maszk címét.  
Nyomja meg a **OK** gombot.



#### Megjegyzés

DCP típusok esetén, nyomja meg ismételten a **▲** vagy **▼** gombot az Alhálózati maszk első három számjegyének megadásához. Nyomja meg a **▶** gombot a második háromjegyű szám megadásához. Ismételje ezt a lépést amíg az Alhálózati maszk címének utolsó háromjegyű számát is beírta. Nyomja meg a **OK** gombot.

- 7 Nyomja meg a **Stop/Exit** (Stop/Kilépés) gombot.

## Átjáró

### (Monokróm kijelzős típusoknál)

- 1 Nyomja meg a **Menu** (Menü), **5, 1, 4**-t.
- 2 Válassza ki a **1** opciót a módosításhoz. Adja meg az átjáró (gateway) címét.
- 3 Nyomja meg a **OK** gombot.
- 4 Nyomja meg a **Stop/Exit** (Stop/Kilépés) gombot.

### (Színes kijelzős típusokhoz)

- 1 Nyomja meg a **Menu** (Menü) gombot.
- 2 Nyomja meg **▲** vagy **▼**, hogy kiválassza **LAN**.  
Nyomja meg a **OK** gombot.
- 3 Nyomja meg **▲** vagy **▼**, hogy kiválassza **TCP/IP**.  
Nyomja meg a **OK** gombot.
- 4 Nyomja meg **▲** vagy **▼**, hogy kiválassza **Gateway**.  
Nyomja meg a **OK** gombot.
- 5 Nyomja meg **▲** vagy **▼**, hogy kiválassza **Change** (Változtatás).  
Nyomja meg a **OK** gombot.
- 6 Adja meg az átjáró (gateway) címét.  
Nyomja meg a **OK** gombot.



#### Megjegyzés

DCP típusok esetén, nyomja meg ismételten a **▲** vagy **▼** gombot az átjáró cím első három számjegyének megadásához. Nyomja meg a **▶** gombot a második háromjegyű szám megadásához. Ismételje ezt a lépést amíg az átjáró címének utolsó háromjegyű számát is beírta. Nyomja meg a **OK** gombot.

- 7 Nyomja meg a **Stop/Exit** (Stop/Kilépés) gombot.

## A nyomtatási beállítások lista nyomtatása



### Megjegyzés

Állomás név Az Állomás neve megjelenik a nyomtatási konfigurációs listán. Az alapértelmezett állomás név a "BRN\_XXXXXX" (ahol XXXXXX az Ethernet cím utolsó hat számjegye).

A Hálózati beállítások listája tartalmazza az összes aktuális hálózati beállítást, beleértve a hálózati nyomtató kiszolgáló beállításait.

3

### (Monokróm kijelzős típusoknál)

- 1 Nyomja meg a **Menu** (Menü), **6, 6** gombot.
- 2 Nyomja meg a **Mono Start**-t vagy a **Colour Start** (Színes Start)-t.
- 3 Nyomja meg a **Stop/Exit** (Stop/Kilépés) gombot.

### (Színes kijelzős típusokhoz)

- 1 Nyomja meg a **Menu** (Menü) gombot.
- 2 Nyomja meg ▲ vagy ▼, hogy kiválassza `Print Reports` (Jelentés nyom.).  
Nyomja meg a **OK** gombot.
- 3 Nyomja meg ▲ vagy ▼, hogy kiválassza `Network Config` (Hálózat Beáll.).  
Nyomja meg a **OK** gombot.
- 4 Nyomja meg a **Mono Start**-t vagy a **Colour Start** (Színes Start)-t.

## Visszatérés a gyári alapértelmezett hálózati beállításokhoz

Visszaállíthatja a nyomtató kiszolgálót a gyári alapbeállításra (jelszó és IP cím visszaállítása) az alábbi lépések követésével:



### Megjegyzés

Ez a funkció visszaállítja a gyári alapértelmezett hálózati beállításokat.

3

### (Monokróm kijelzős típusoknál)

- 1 Bizonyosodjon meg róla, hogy a készülék nem működik és húzza ki az összes kábelt (kivéve a tápkábelt).
- 2 Nyomja meg a **Menu** (Menü), **5, 0** gombot.
- 3 Nyomja meg a **1** gombot a `1.Null` kiválasztásához.
- 4 Nyomja meg a **1** gombot a `1.Igen` kiválasztásához.
- 5 A készülék újraindul. Csatlakoztassa újra a hálózati kábelt és adja meg a hálózati beállításokat.

### (Színes kijelzős típusokhoz)

- 1 Nyomja meg a **Menu** (Menü) gombot.
- 2 Nyomja meg ▲ vagy ▼, hogy kiválassza `LAN`.  
Nyomja meg a **OK** gombot.
- 3 Nyomja meg ▲ vagy ▼, hogy kiválassza `Factory Reset` (Gyári beáll.).  
Nyomja meg a **OK** gombot.
- 4 Nyomja meg a **1** gombot a `Factory Reset` (Gyári beáll.) kiválasztásához.
- 5 Nyomja meg a **1** gombot az újraindításhoz.



### Megjegyzés

DCP modellek esetében, nyomja meg a **+** gombot az **+** újraindításhoz.

- 6 A készülék újraindul. Csatlakoztassa újra a hálózati kábelt és adja meg a hálózati beállításokat.

## Windows<sup>®</sup> 98/Me/2000/XP felhasználók

Windows<sup>®</sup> 98/Me/2000/XP felhasználók továbbíthatják a nyomtatási feladatokat a Brother Peer-to-Peer nyomtatási szoftver segítségével a készülékhez mellékelte CD-ROM-ról.

Amennyiben már telepítette a nyomtató meghajtót, ugorjon a következő részhez: *A nyomtató meghajtó telepítve van* című részt a(z) 11. oldalon!.

### A standard TCP/IP port beállítása

---

#### A nyomtató meghajtó nincs telepítve

- 1 Indítsa el a CD-ROM telepítés menüjét a Gyors telepítési útmutatónak megfelelően.
- 2 Válassza ki a típus nevét és a nyelvet (ha szükséges), és kattintson a **Telep. meghajtókat vagy progr.kat.** gombra.
- 3 Kattintson a **(csak a) Nyomtató meghajtóprogram** gombra.
- 4 Kattintson **Következő** az Üdvözlő üzenet megjelenését követően. Kövesse a képernyőn megjelenő utasításokat.
- 5 Válassza ki a **Szabványos telepítés** opciót, majd kattintson a **Következő** gombra.
- 6 Válassza ki a **Pont-pont közötti hálózati nyomtató**, opciót majd kattintson a **Következő** gombra.
- 7 Kövesse a képernyőn megjelenő utasításokat, majd kattintson a **OK** gombra.



#### Megjegyzés

Ha nem tudja a hálózatban lévő nyomtató nevét és helyét, kérdezze meg az adminisztrátortól.

---

- 8 Kövesse a Varázsló lépéseit, majd kattintson a **Befejezés** gombra a befejezéshez.

## A nyomtató meghajtó telepítve van

Ha már telepített a nyomtató meghajtót és a hálózati beállításait szeretné megadni, kövesse az alábbi lépéseket:

### (Windows® 2000/XP felhasználók)

- 1 Válassza ki a beállítani kívánt nyomtató meghajtóját a **Nyomtatók és faxok** ablakból.
- 2 Kattintson a **Fájl**, majd a **Tulajdonságok** menüre.
- 3 Kattintson a **Portok** gombra, majd a **Port hozzáadása** gombra.
- 4 Válassza ki a használni kívánt portot. Általában ez a **Standard (szabvány) TCP/IP Port**. Kattintson **Új Port...** gombra.
- 5 A **Szabványos TCP/IP-nyomtatóport hozzáadása** ablak jelenik meg.
- 6 Zárja le a **Port hozzáadása** és a **Tulajdonságok** párbeszédpaneleket.

### (Windows® 98/Me felhasználók)

- 1 Válassza ki a beállítani kívánt nyomtató meghajtóját a **Nyomtatók** ablakból.
- 2 Kattintson a **Fájl**, majd a **Tulajdonságok** menüre.
- 3 Kattintson a **Részletek** gombra, majd a **Port hozzáadása** gombra.
- 4 Az **Port hozzáadása** párbeszédéből válassza ki a **Egyéb**, majd a **Brother LPR Port** elemet.
- 5 Kattintson a **OK** gombra és adja meg a port nevét.



#### Megjegyzés

Az alapértelmezett beállítás port neve BLP1. Ha ezt a nevet már használta, hibaüzenet jelenik meg.

- 6 A **Port beállítás** párbeszéd megjelenik.
- 7 Adja meg a készülék IP címét amelyről nyomtatni kíván és kattintson a **OK** gombra.

## Gyakori problémák

### A CD-ROM be van helyezve de nem indul el automatikusan

Ha számítógépe nem támogatja az Autorun funkciót, a menü a CD-ROM behelyezését követően nem indul el automatikusan. Ebben a esetben indítsa el a **setup.exe** CD-ROM gyökérműkönytárában lévő programból.

### A Brother nyomtató kiszolgáló visszaállítása gyári alapbeállításra

Visszaállíthatja a nyomtató kiszolgálót a gyári alapbeállításra (jelszó és IP cím visszaállítása). Lásd a *Visszatérés a gyári alapértelmezett hálózati beállításokhoz* című részt a(z) 9. oldalon!.

## Szoftver telepítési problémák hálózati nyomtatáskor

### A Brother nyomtató kiszolgáló nem található a hálózati nyomtatás szoftver telepítésekor, vagy a Brother készülék nyomtató meghajtóján Windows®-ban.

### A Brother nyomtató kiszolgáló nem található a Mac OS® X Gyors hálózati beállítások menüjében.

A hálózati nyomtatási szoftver vagy nyomtató meghajtó telepítése előtt, bizonyosodjon meg róla, hogy a Brother nyomtató kiszolgáló IP címét a jelen Használati útmutató 2 és 3 fejezetének megfelelően adta meg. Ellenőrizze az alábbiakat:

- 1 A készüléknek bekapcsolt állapotban kell lennie, továbbá csatlakoztatva és készenléti üzemmódban.
- 2 Ellenőrizze, hogy a kijelzőn megjelenik-e a LAN Aktív üzenet a hálózatra való csatlakozást követően két másodpercen belül.
- 3 Nyomtassa ki a Hálózati beállítások listáját és ellenőrizze, hogy a beállítások, mint az IP cím megfelelnek-e a használt hálózatnak. A probléma oka rosszul megadott vagy dupla IP cím lehet. Ellenőrizze, hogy az IP cím helyesen van a nyomtató kiszolgálónak megadva. Valamint, hogy nincs más állomás ugyanezen IP címmel a hálózatra csatlakoztatva. A Hálózati beállítások listájának kinyomtatásához, lásd: *A nyomtatási beállítások lista nyomtatása* című részt a(z) 8. oldalon!.
- 4 Ellenőrizze, hogy a nyomtató kiszolgáló a hálózaton a következők szerint jelenik meg:
  - **Windows® használata esetén**  
Próbálja meg beindítani a nyomtató kiszolgálót a gazda operációs rendszer menüjéből az alábbi paranccsal:  
`ip cím megnyitása`  
Ahol az `ipcím` a nyomtató kiszolgáló IP címe (bizonyos esetekben az IP cím felöltése akár két percig is eltarthat).
- 5 Ha a fentiekben leírt 1 és 4 nem működik, akkor állítsa vissza a nyomtató kiszolgáló beállításait a gyári alapbeállításra és próbálja újra előlről a telepítést. A gyári alapbeállítások visszaállításához, lásd: *Visszatérés a gyári alapértelmezett hálózati beállításokhoz* című részt a(z) 9. oldalon!.



## 6 Ellenőrizze az alábbiakat:

### ■ Windows® használata esetén

Ha a telepítés sikertelen, lehetséges, hogy a számítógépén található tűzfal akadályozza meg a készülék hálózatra való csatlakozását. Ebben az esetben kérjük iktassa ki a tűzfalat és telepítse újra a meghajtókat.

- Windows® XP SP2 és XP Professional x64 Edition felhasználók
  - 1 Kattintson a **Indítás** gombra, **Beállítások**, majd a **Vezérlőpult** gombra.
  - 2 Kattintson duplán a **Windows tűzfal** gombra.
  - 3 Kattintson a **Általános** menüpontra. Ellenőrizze, hogy a **Ki (nem javasolt)** be van jelölve.
  - 4 Kattintson a **OK** gombra.
- Windows® XP SP1 felhasználók
  - 1 Keresse meg a “Windows” billentyűt a billentyűzeten. Ezekon a billentyűkön a Windows logo látható.



- 2 Nyomja le a “Windows” és az “E” billentyűket a **Sajátgép** megnyitásához.
- 3 A bal oldalon, kattintson az egér jobb gombjával a **Hálózati helyek**-ra, majd a **Tulajdonságok**, majd újra a **Helyi hálózati csatlakozás** és a **Tulajdonságok**-ra.
- 4 Kattintson a **Speciális** menüpontra. Ellenőrizze, hogy a **Internet csatlakozási tűzfal**, menüpontban a **Számítógép védelme...** melletti doboz nincs bejelölve. Ha be van jelölve, kattintson a dobozra a kiiktatáshoz. Majd kattintson a **OK** gombra.
- 5 A tűzfal kiiktatása után próbálja meg a Brother szoftver csomagot újrategelíteni. A CD-ROM-ról való telepítéshez használja a készülékhez mellékelt Gyors telepítési útmutatót.
- 6 Ha a telepítés sikeresen befejeződött, akkor a számítógépén található tűzfal akadályozta meg a készülék hálózatra való csatlakozását. Ebben az esetben kérjük iktassa ki a tűzfalat valahányszor hálózati meghajtókat telepít.



### Megjegyzés

A Brother szoftver csomag telepítését követően indítsa újra a tűzfalat. A tűzfal szoftver újraindításához további információkat a Használati útmutatóban talál, vagy hívja a tűzfal szoftverének gyártóját.

- 7 Állítsa vissza a nyomtató kiszolgáló gyári alapbeállításait és próbálja újra. A gyári alapbeállítások visszaállításához, lásd: *Visszatérés a gyári alapértelmezett hálózati beállításokhoz* című részt a(z) 9. oldalon!.

# Nyomtatási problémák

## A készülék nem nyomtat

Ellenőrizze a nyomtatási kiszolgáló státusát és beállításait. Ellenőrizze az alábbiakat:

- 1 A készüléknek bekapcsolt állapotban kell lennie, továbbá csatlakoztatva és készenléti üzemmódban. Nyomtassa ki a Hálózati beállítások listáját és ellenőrizze, hogy a beállítások, mint az IP cím megfelelnek-e a használt hálózatnak. A nyomtató kiszolgáló Hálózati beállítások listájának kinyomtatásához, lásd: *A nyomtatási beállítások lista nyomtatása* című részt a(z) 8. oldalon!.
- 2 A probléma oka rosszul megadott vagy dupla IP cím lehet. Ellenőrizze, hogy az IP cím helyesen van a nyomtató kiszolgálónak megadva. Valamint, hogy nincs más állomás ugyanezen IP címmel a hálózatra csatlakoztatva.
- 3 Ellenőrizze, hogy a nyomtató kiszolgáló a hálózaton a következők szerint jelenik meg:
  - **Windows® használata esetén**  
Próbálja meg beindítani a nyomtató kiszolgálót a gazda operációs rendszer menüjéből az alábbi paranccsal:  
`ip cím megnyitása`  
Ahol az `ipcím` a nyomtató kiszolgáló IP címe (bizonyos esetekben az IP cím felöltése akár két percig is eltarthat).
- 4 Ha a fentiekben leírt 1 és 4 nem működik, akkor állítsa vissza a nyomtató kiszolgáló beállításait a gyári alapbeállításra és próbálja újra előlről a telepítést. A gyári alapbeállítások visszaállításához, lásd: *Visszatérés a gyári alapértelmezett hálózati beállításokhoz* című részt a(z) 9. oldalon!.

## Beolvasási és PC-FAX problémák

Lehetséges, hogy a számítógépre telepített tűzfal megakadályozza a hálózati kapcsolat létrejöttét. A tűzfal kiiktatásához kövesse az alábbi lépéseket. Ha személyes tűzfal szoftvert használ, nézze meg a szoftver Használati útmutatóját vagy lépjen kapcsolatba a szoftver gyártójával.

### ■ Windows® XP SP2 felhasználók

- 1 Kattintson a **Indítás** gombra, **Vezérlőpult**, majd a **Windows tűzfal**. Ellenőrizze, hogy a **Windows tűzfal** a **Általános** fülön be van kapcsolva.
- 2 Kattintson az **Speciális** fülre, majd a **Beállítások** gombra a **Hálózati kapcsolat beállításai** beállításoknál.
- 3 Kattintson az **Hozzáadás** gombra, majd a **A szolgáltatás leírása** mezőben adjon meg egy nevet. A **Neve vagy IP-címe** mezőbe írja be, hogy: "localhost". A külső és belső port számokhoz írja be a "54925" számot hálózati szkenneléshez. Válassza az **UDP** opciót és kattintson az **OK** gombra. Ismételje meg ezt a lépést és adja meg a Port 54926 számot hálózati PC-FAX fogadáshoz és a Port 137 számot a Windows®-hez.
- 4 Ellenőrizze az új beállításokat, és hogy a doboz be van-e jelölve, majd kattintson az **OK** gombra.

## Telepítés sorba kapcsolt vagy megosztott hálózati nyomtatás esetén (csak nyomtató meghajtónál)



### Megjegyzés

---

- Mielőtt az ebben a fejezetben leírt lépéseket elvégezné, konfigurálnia kell az IP-címet számítógépén. Amennyiben az IP-címet még nem konfigurálta, *A hálózati nyomtató beállításai* című részt a(z) 2. oldalon!
  - Az eszközök közötti adatátvitel biztosításához ellenőrizze, hogy a gazda számítógép és a nyomtatókiszolgáló ugyanazon az alhálózaton van-e vagy, hogy az útválasztó megfelelően van-e konfigurálva.
  - Telepítés előtt, amennyiben személyes tűzfalat használ (pl. a Windows® XP rendszer tűzfalát internetes csatlakozáshoz), kapcsolja ki azt. Ha meggyőződött arról, hogy lehet nyomtatni, indítsa újra a személyes tűzfal szoftvert.
- 

- 1 Indítsa el a CD-ROM telepítési menü programot a Gyors telepítési útmutató alapján.
- 2 Válassza ki a model nevét és a megfelelő nyelvet (ha szükséges), majd kattintson a **Telep. meghajtókat vagy progr.kat.** elemekre.
- 3 Kattintson a **(csak a) Nyomtató meghajtóprogram** gombra.
- 4 Az üdvözlő ablakon kattintson a **Következő** gombra. Kövesse a képernyőn megjelenő utasításokat.
- 5 Válassza a **Szabványos telepítés** lehetőséget majd kattintson a **Következő** gombra.
- 6 Kattintson a **Hálózati megosztott nyomtató** gombra, majd az **Következő** gombra.
- 7 Válassza ki nyomtatója várakozási sorát majd kattintson az **OK** gombra.



### Megjegyzés

---

Ha nem tudja pontosan nyomtatója hálózati helyét, kérje a rendszergazda segítségét.

---

- 8 Kattintson a **Befejezés** gombra.

## Többfunkciós nyomtató kiszolgáló jellemzői

<b>Modelnév</b>	NC-130h	
<b>Operációs rendszeri támogatás</b>	Windows® 98/98SE/Me/2000/XP, Windows® XP Professional x64 Edition Mac OS® X 10.2.4 vagy újabb verzió	
<b>Protokoll-támogatás</b>	TCP/IP	ARP, RARP, BOOTP, DHCP, APIPA (Auto IP), NetBIOS Name Resolution, DNS Resolver, LPR/LPD, egyedi kiinduló port/Port9100, FTP Server, mDNS, TELNET, SNMP
<b>Hálózat típus</b>	10/100BASE-TX Ethernet hálózat	
<b>Hálózati nyomtatás</b>	Windows® 98/98SE/Me Peer-to-Peer nyomtatás Windows® 2000/XP/XP Professional x64 Edition TCP/IP nyomtatás Macintosh® nyomtatás (Mac OS® X 10.2.4 vagy újabb, TCP/IP támogatással)	
<b>Hálózati PC FAX</b>	Windows® 98/98SE/Me/2000/XP/XP Professional x64 Edition Mac OS® X 10.2.4 vagy újabb (csak küldésre)	
<b>Hálózati szkennelés</b>	Windows® 98/98SE/Me/2000/XP Mac OS® X 10.2.4 vagy újabb	
<b>Network PhotoCapture Center™</b>	Windows® 98/98SE/Me/2000/XP/XP Professional x64 Edition Mac OS® X 10.2.4 vagy újabb	
<b>Számítógép követelmények (meghajtók, BRAdmin Professional, Peer-to-Peer szoftver, stb.)</b>	Processzor Minimum Sebesség	Intel® Pentium® II vagy megfelelője Windows® 98/98SE/Me/2000 Professional/XP  AMD Opteron™, AMD Athlon™ 64, Intel® Xeon™ intel® EM64T, Intel® Pentium® 4 intel® EM64Tfor Windows® XP Professional x64 Edition
	Minimum RAM	32MB, Windows® 98/98SE/Me 64MB, Windows® 2000 Professional 128MB, Windows® XP 256MB, Windows® XP Professional x64 Edition
	Ajánlott RAM	64MB, Windows® 98/98SE/Me 128MB, Windows® 2000 Professional 256MB, Windows® XP 512MB, Windows® XP Professional x64 Edition
<b>Macintosh® csatlakozás</b>	Számítógép	Ethernet támogatással rendelkező Power Macintosh®
	Processzor Minimum Sebesség	Minden alapmodell megfelel a minimális követelményeknek
	Minimum RAM	128MB, Mac OS® X 10.2.4 vagy újabb változat esetén
	Ajánlott RAM	160MB, Mac OS® X 10.2.4 vagy újabb változat esetén

<b>Kezelő segédprogramok</b>	BRAdmin Professional segédprogram	Windows® 98/98SE/Me, Windows® 2000/XP/XP Professional x64 Edition
	BRAdmin Light	Mac OS® X 10.2.4 vagy újabb változat esetén
	Web BRAdmin	Windows® 2000 Professional/Server/Advanced Server, Windows® XP Professional

# Funkciótáblázat és Gyári alapbeállítások

(Monochrome kijelzős típusoknál)

1 szint	2 szint	3 szint	Opciók
5.LAN	1.TCP/IP beállít	1.Bootolás módja	<b>Auto/Static/Rarp/BOOTP/DHCP</b>
		2.IP cím	<b>[169].[254].[001-254].[000-255]</b> <sup>1</sup>
		3.Alhálózat mask	<b>[255].[255].[000].[000]</b> <sup>1</sup>
		4.Gateway	<b>[000].[000].[000].[000]</b>
		5.Csomópont név	<b>BRN_XXXXXX=</b> (az Ethernet cím utolsó hat számjegye) (legfeljebb 15 karakter)
		6.Wins beállít	<b>Auto/Static</b>
		7.Wins szerver	(Elsődleges) <b>[000].[000].[000].[000]</b> (Másodlagos) <b>[000].[000].[000].[000]</b>
		8.Dns szerver	(Elsődleges) <b>[000].[000].[000].[000]</b> (Másodlagos) <b>[000].[000].[000].[000]</b>
		9.APIPA	<b>Be/Ki</b>
	2.Egyéb beállít.	1.Ethernet	<b>Auto/100B-FD/100B-HD/10B-FD/10B-HD</b>
0.Gyári beáll.			

<sup>1</sup> A hálózatra való csatlakozáskor, ha a készülék **Bootolás módja**-ban **Auto** van, automatikusan beállítja az IP címet és alhálózati maszkot egy boot szerverről, mint például a DHCP vagy BOOTP. Ha nem található boot szerver, egy APIPA IP címet generál, mint például a 169.254.[001-254].[000-255]. Ha a készülék **Bootolás módja** beállítása **Static**, akkor manuálisan kell IP címet megadnia a készülék vezérlőpultja segítségével.

## (Színes kijelzős típusoknál)

1 szint	2 szint	3 szint	Opciók
LAN	TCP/IP	BOOT Method	<b>Auto/Static/RARP/BOOTP/DHCP</b>
		IP Address	<b>[169].[254].[001-254].[000-255]</b> <sup>1</sup>
		Subnet Mask	<b>[255].[255].[000].[000]</b> <sup>1</sup>
		Gateway	<b>[000].[000].[000].[000]</b>
		Node Name	<b>BRN_XXXXXX</b> = (az Ethernet cím utolsó hat számjegye) (legfeljebb 15 karakter)
		WINS Config	<b>Auto/Static</b>
		WINS Server	(Primary) <b>[000].[000].[000].[000]</b> (Secondary) <b>[000].[000].[000].[000]</b>
		DNS Server	(Primary) <b>[000].[000].[000].[000]</b> (Secondary) <b>[000].[000].[000].[000]</b>
		APIPA	<b>On/Off</b>
	Setup Misc.	Ethernet	<b>Auto/100B-FD/100B-HD/10B-FD/10B-HD</b>
Factory Reset			

<sup>1</sup> A hálózatra való csatlakozáskor, ha a készülék *Bootolás módja* -ban *Auto* van, automatikusan beállítja az IP címet és alhálózati maszkot egy boot szerverről, mint például a DHCP vagy BOOTP. Ha nem található boot szerver, egy APIPA IP címet generál, mint például a 169.254.[001-254].[000-255]. Ha a készülék *Bootolás módja* beállítása *Static*, akkor manuálisan kell IP címet megadni a készülék vezérlőpultja segítségével.



# B

## Index

### A

---

Alapértelmezett hálózati beállítások visszaállítása .....	9
Alhálózati maszk .....	6

### Á

---

Átjáró .....	2, 7
--------------	------

### B

---

BRAdmin Professional .....	2
----------------------------	---

### E

---

Előírások .....	17
-----------------	----

### GY

---

Gyári alapértelmezés .....	9
Gyors hálózati konfiguráció .....	12

### H

---

Hálózati beállítások listája .....	8
Hálózati nyomtatás .....	10

### I

---

IP cím .....	5
--------------	---

### L

---

LANmenü .....	4
---------------	---

### M

---

Megnyitás .....	12, 14
-----------------	--------

### NY

---

Nyomtató kiszolgáló beállítások .....	3
---------------------------------------	---

### T

---

Távoli beállítás .....	3
TCP/IP Nyomtatás .....	10

### W

---

Windows® 2000 .....	10
Windows® 2000/XP Nyomtatás .....	10
Windows® XP .....	10