

Wielo-funkcyjny serwer wydruku Multi-Protocol On-board

INSTRUKCJA OBSŁUGI DLA SIECI

Przed rozpoczęciem użytkowania urządzenia w sieci, dokładnie przeczytaj niniejszą instrukcję obsługi. Niniejszą instrukcję możesz wydrukować lub odczytywać z CD-ROM, prosimy przechowywać CD-ROM w dogodnym miejscu, aby mieć do niego szybki i łatwy dostęp.

Centrum rozwiązań Brother (<http://solutions.brother.com>) jest źródłem wszystkich informacji dotyczących drukowania. Pobierz najnowsze sterowniki i usługi na swoje urządzenie, przeczytaj FAQs i części dotyczące rozwiązywania problemów.

Definicje ostrzeżeń i uwag

W tym Podręczniku użytkownika zastosowaliśmy następujące ikony.



Uwagi mówią, jak trzeba reagować na sytuację, która może się pojawić, lub podają wskazówki, jak działa dana operacja.

Znaki towarowe

Brother i logo Brother są zarejestrowanymi znakami towarowymi oraz BRAdmin Professional jest znakiem towarowym Brother Industries, Ltd.

UNIX jest zarejestrowanym znakiem towarowym The Open Group.

Apple i Macintosh są zarejestrowanymi znakami towarowymi Apple Computer, Inc.

Microsoft i Windows są zarejestrowanymi znakami towarowymi Microsoft Corporation.

Wszystkie inne nazwy marki i wyrobu wymienione w tej Instrukcji są zarejestrowanymi znakami towarowymi właściwych firm.

Uwaga dotycząca kompilacji i publikacji

Ten podręcznik został opracowany i wydany pod nadzorem Brother Industries Ltd., i zawiera najnowsze opisy i dane techniczne wyrobu.

Treść tego podręcznika i dane techniczne tego wyrobu podlegają zmianom bez powiadamiania.

Firma Brother zastrzega sobie prawo do wykonywania zmian bez powiadomienia w specyfikacjach oraz dokumentacji zawartej w niniejszej instrukcji i nie ponosi odpowiedzialności za jakiegokolwiek szkody (także pośrednie) spowodowane korzystaniem z tych informacji, w tym także za błędy typograficzne i inne, które mogą występować w tej publikacji.

©2006 Brother Industries, Ltd.

WAŻNE:

Aby uzyskać pomoc techniczną i w obsłudze musisz skontaktować się z przedstawicielem w kraju, w którym zakupiłeś urządzenie. Połączenie musi zostać wykonane z tamtego kraju.

W Europie

Odwiedź <http://www.brother.com> aby uzyskać informacje o lokalnym przedstawicielu Brother.

Jeśli masz jakiegokolwiek uwagi i sugestie, napisz do nas:

W Europie

European Technical Services
1 Tame Street
Audenshaw
Manchester, M34 5JE
UK

Adresy internetowe

Strona internetowa Brother: <http://www.brother.com>

Dla najczęściej zadawanych pytań (FAQs), obsługi produktu, aktualizacji sterowników i usług:
<http://www.brother.com>

Spis Treści

1	Wprowadzenie	1
	Przegląd	1
	Właściwości funkcji sieciowych.....	1
2	Konfigurowanie drukarki sieciowej	2
	Ustawianie adresu IP oraz maski podsieci	2
	Korzystanie z usługi BRAdmin Professional i protokołu TCP/IP w celu skonfigurowania drukarki sieciowej (dla Windows®).....	2
	Zmiana ustawień serwera wydruku	3
	Korzystanie ze zdalnej konfiguracji w celu zmiany ustawień serwera wydruku (tylko modele MFC).....	3
3	Konfigurowanie panelu sterowania	4
	Menu LAN.....	4
	TCP/IP	4
	Drukowanie Listy konfiguracji sieci	8
	Przywracanie ustawień sieci do fabrycznych ustawień domyślnych	9
4	Drukowanie sieciowe z Windows® basic TCP/IP drukowania Peer-to-Peer	10
	Dla użytkowników Windows® 98/Me/2000/XP	10
	Konfigurowanie standardowego portu TCP/IP	10
5	Usuwanie niesprawności	12
	Problemy ogólne.....	12
	Problemy z instalacją oprogramowania drukowania sieciowego.....	12
	Problemy z drukowaniem	14
	Problemy ze skanowaniem i PC-FAX.....	15
A	Załącznik A	16
	Instalacja przy korzystaniu z kolejki drukowania sieciowego lub części (tylko sterownik drukarki)	16
	Specyfikacje wielofunkcyjnego serwera wydruku.....	17
	Tabela funkcji oraz fabryczne ustawienia domyślne.....	19
B	Indeks	21

Przegląd

Systemy operacyjne	Przewodowy Ethernet 10/100 BASE-TX (TCP/IP)	Drukowanie	Skanowanie	Wysyłanie PC-Faks* 1	Odbiór PC-FAX* 1	Photo Capture Center™	Zdalna konfiguracja* 1	Monitor statusu
Windows® 98/98SE/Me/2000/XP/XP Professional x64 Edition	✓	✓	✓	✓	✓	✓	✓	✓
Mac OS® X 10.2.4 lub wyższy	✓	✓	✓	✓		✓	✓	✓

¹ Niedostępne dla modeli DCP.

Właściwości funkcji sieciowych

Twoje urządzenie Brother posiada następujące podstawowe funkcje sieciowe.

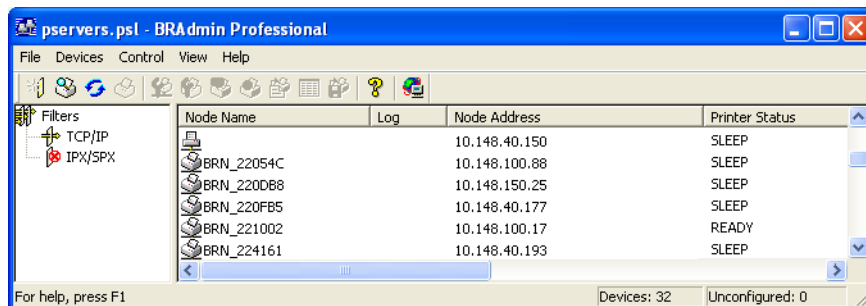
- Drukowanie sieciowe
- Skanowanie sieciowe
- Sieć PC-FAX (Niedostępne dla modeli)
- Sieć PhotoCapture Center™

Ustawianie adresu IP oraz maski podsieci

Korzystanie z usługi BRAdmin Professional i protokołu TCP/IP w celu skonfigurowania drukarki sieciowej (dla Windows®)

Jak skonfigurować urządzenie za pomocą usługi BRAdmin Professional

- 1 Uruchom BRAdmin Professional (z Windows® 98/98SE/Me/2000/XP/XP Professional x64 Edition) klikając **Start/Programy/Brother Administrator Utilities** (Programy użytkowe Brother Administrator)/ **Brother BRAdmin Professional Utilities** (Programy użytkowe Brother BRAdmin Professional)/ **BRAdmin Professional**.
- 2 Wybierz **TCP/IP** w lewej ramce głównego okna BRAdmin.
- 3 Wybierz **Search Active Devices** (Szukaj aktywnych urządzeń) z menu **Devices** (Urządzenia). BRAdmin Professional automatycznie rozpocznie wyszukiwanie nowych urządzeń.



- 4 Kliknij dwukrotnie nieskonfigurowane urządzenie.
- 5 Wprowadź **IP address** (Adres IP), **Subnet Mask** (Maska podsieci) oraz **Gateway** (Bramka) (jeśli konieczne) serwera wydruku.
- 6 Kliknij **OK**.
- 7 Przy prawidłowo zaprogramowanym adresie IP, zobaczysz serwer wydruku Brother na liście urządzeń.

Zmiana ustawień serwera wydruku

Korzystanie ze zdalnej konfiguracji w celu zmiany ustawień serwera wydruku (tylko modele MFC)

2

Zdalna konfiguracja dla Windows®

Aplikacja zdalnej konfiguracji umożliwia skonfigurowanie ustawień sieciowych z aplikacji Windows®. Gdy wejdiesz do tego programu, ustawienia twojego urządzenia zostaną automatycznie pobrane do komputera PC i wyświetlone na ekranie komputera. Jeżeli zmienisz ustawienia, możesz przesłać je bezpośrednio do urządzenia.

- 1 Kliknij przycisk **Start, Wszystkie programy, Brother, MFC-XXXX, Zdalny rozruch** (gdzie XXXX jest nazwą Twojego modelu).
- 2 Wprowadź hasło, jeśli je ustawiłeś. (Dla MFC-5460CN oraz MFC-5860CN domyślnym hasłem jest **“access”**.)
- 3 Kliknij **TCP/IP** lub **SETUP INNE**.
- 4 Teraz możesz zmieniać ustawienia serwera wydruku.

Menu LAN

Do skonfigurowania ustawień sieciowych można używać menu LAN panelu sterowania.

Naciśnij **Menu**, następnie naciśnij ▲ lub ▼, aby wybrać LAN lub naciśnij **Menu, 5** (dla wyświetlaczy monochromatycznych) i następnie przejdź do menu, które chcesz skonfigurować.

Zauważ, że urządzenie jest dostarczone z oprogramowaniem BRAdmin Professional Windows[®], oprogramowaniem BRAdmin Light Macintosh[®] oraz Zdalną konfiguracją, które również mogą służyć do skonfigurowania ustawień sieciowych.

TCP/IP

To menu posiada dziewięć sekcji: BOOT METHOD, ADRES IP, SUBNET MASK, GATEWAY, NAZWA WĘZŁA, KONFIG.WINS, WINS SERVER, DNS SERVER oraz APIPA.

Adres IP

(Dla modeli z monochromatycznymi wyświetlaczami)

- 1 Naciśnij **Menu**, **5**, **1**, **2**.
- 2 Wybierz **1**, aby zmienić. Wprowadź adres IP.
- 3 Naciśnij **OK**.
- 4 Naciśnij **Stop/Exit** (Stop/Zakończ).

(Dla modeli z kolorowym wyświetlaczem)

- 1 Naciśnij **Menu**.
- 2 Naciśnij ▲ lub ▼, aby wybrać LAN.
Naciśnij **OK**.
- 3 Naciśnij ▲ lub ▼, aby wybrać TCP/IP.
Naciśnij **OK**.
- 4 Naciśnij ▲ lub ▼, aby wybrać IP Address (ADRES IP).
Naciśnij **OK**.
- 5 Naciśnij ▲ lub ▼, aby wybrać Change (ZMIANA).
Naciśnij **OK**.
- 6 Wprowadź adres IP.
Naciśnij **OK**.



Informacja

Dla modeli DCP, naciskaj wielokrotnie ▲ lub ▼, aby wprowadzić pierwszy trzycyfrowy numer adresu IP. Naciśnij ►, aby wprowadzić drugi trzycyfrowy numer. Powtarzaj ten krok dopóki nie wprowadzisz czterech trzycyfrowych numerów adresu IP. Naciśnij **OK**.

- 7 Naciśnij **Stop/Exit** (Stop/Zakończ).

Maska podsieci

(Dla modeli z monochromatycznymi wyświetlaczami)

- 1 Naciśnij **Menu**, **5**, **1**, **3**.
- 2 Wybierz **1**, aby zmienić. Wprowadź adres maski podsieci.
- 3 Naciśnij **OK**.
- 4 Naciśnij **Stop/Exit** (Stop/Zakończ).

(Dla modeli z kolorowym wyświetlaczem)

- 1 Naciśnij **Menu**.
- 2 Naciśnij ▲ lub ▼, aby wybrać LAN.
Naciśnij **OK**.
- 3 Naciśnij ▲ lub ▼, aby wybrać TCP/IP.
Naciśnij **OK**.
- 4 Naciśnij ▲ lub ▼, aby wybrać Subnet Mask (SUBNET MASK).
Naciśnij **OK**.
- 5 Naciśnij ▲ lub ▼, aby wybrać Change (ZMIANA).
Naciśnij **OK**.
- 6 Wprowadź adres maski podsieci.
Naciśnij **OK**.



Informacja

Dla modeli DCP, naciskaj wielokrotnie ▲ lub ▼, aby wprowadzić pierwszy trzycyfrowy numer maski podsieci. Naciśnij ►, aby wprowadzić drugi trzycyfrowy numer. Powtarzaj ten krok dopóki nie wprowadzisz czterech trzycyfrowych numerów maski podsieci. Naciśnij **OK**.

- 7 Naciśnij **Stop/Exit** (Stop/Zakończ).

Bramka

(Dla modeli z monochromatycznymi wyświetlaczami)

- 1 Naciśnij **Menu**, **5**, **1**, **4**.
- 2 Wybierz **1**, aby zmienić. Wprowadź adres bramki.
- 3 Naciśnij **OK**.
- 4 Naciśnij **Stop/Exit** (Stop/Zakończ).

(Dla modeli z kolorowym wyświetlaczem)

- 1 Naciśnij **Menu**.
- 2 Naciśnij **▲** lub **▼**, aby wybrać LAN.
Naciśnij **OK**.
- 3 Naciśnij **▲** lub **▼**, aby wybrać TCP/IP.
Naciśnij **OK**.
- 4 Naciśnij **▲** lub **▼**, aby wybrać Gateway (GATEWAY).
Naciśnij **OK**.
- 5 Naciśnij **▲** lub **▼**, aby wybrać Change (ZMIANA).
Naciśnij **OK**.
- 6 Wprowadź adres bramki.
Naciśnij **OK**.



Informacja

Dla modeli DCP, naciskaj wielokrotnie **▲** lub **▼**, aby wprowadzić pierwszy trzycyfrowy numer adresu bramki. Naciśnij **▶**, aby wprowadzić drugi trzycyfrowy numer. Powtarzaj ten krok dopóki nie wprowadzisz czterech trzycyfrowych numerów adresu bramki. Naciśnij **OK**.

- 7 Naciśnij **Stop/Exit** (Stop/Zakończ).

Drukowanie Listy konfiguracji sieci



Informacja

Nazwa węzła: Nazwa węzła pojawia się na Liście konfiguracji sieci. Domyślną Nazwą Węzła jest "BRN_XXXXXX" ("XXXXXX" to ostatnie sześć cyfr adresu Ethernet).

Na Liście konfiguracji sieci znajduje się raport wyszczególniający wszystkie bieżące konfiguracje łącznie z ustawieniami serwera drukowania sieciowego.

3

(Dla modeli z monochromatycznymi wyświetlaczami)

- 1 Naciśnij **Menu**, **6**, **6**.
- 2 Naciśnij **Mono Start** (Start Mono) lub **Colour Start** (Start Kolor).
- 3 Naciśnij **Stop/Exit** (Stop/Zakończ).

(Dla modeli z kolorowym wyświetlaczem)

- 1 Naciśnij **Menu**.
- 2 Naciśnij ▲ lub ▼, aby wybrać `Print Reports` (DRUK RAPORTÓW).
Naciśnij **OK**.
- 3 Naciśnij ▲ lub ▼, aby wybrać `Network Config` (KONFIG SIECI).
Naciśnij **OK**.
- 4 Naciśnij **Mono Start** (Start Mono) lub **Colour Start** (Start Kolor).

Przywracanie ustawień sieci do fabrycznych ustawień domyślnych

Jeśli chcesz zresetować serwer drukowania ponownie do jego domyślnych ustawień fabrycznych (resetowanie wszystkich informacji takich jak hasło i adres IP).



Informacja

Ta funkcja przywraca wszystkie ustawienia sieciowe do fabrycznych ustawień domyślnych.

3

(Dla modeli z monochromatycznymi wyświetlaczami)

- 1 Upewnij się, że urządzenie nie pracuje, a następnie odłącz wszystkie kable od urządzenia (poza przewodem zasilania)
- 2 Naciśnij **Menu**, **5**, **0**.
- 3 Naciśnij **1**, aby wybrać 1 . RESET.
- 4 Naciśnij **1**, aby wybrać 1 . TAK.
- 5 Urządzenie uruchomi się ponownie. Teraz możesz ponownie podłączyć kabel sieciowy i skonfigurować ustawienia sieciowe do pracy z twoją siecią.

(Dla modeli z kolorowym wyświetlaczem)

- 1 Naciśnij **Menu**.
- 2 Naciśnij ▲ lub ▼, aby wybrać LAN.
Naciśnij **OK**.
- 3 Naciśnij ▲ lub ▼, aby wybrać Factory Reset (RESET URZĄDZ.).
Naciśnij **OK**.
- 4 Naciśnij **1** dla Factory Reset (RESET URZĄDZ.).
- 5 Naciśnij **1**, aby zrestartować.



Informacja

Dla modeli DCP, naciśnij **+**, aby przywrócić ustawienia fabryczne, a następnie naciśnij **+**, aby zrestartować.

- 6 Urządzenie uruchomi się ponownie. Teraz możesz ponownie podłączyć kabel sieciowy i skonfigurować ustawienia sieciowe do pracy z twoją siecią.

Dla użytkowników Windows[®] 98/Me/2000/XP

Użytkownicy Windows[®] 98/Me/2000/XP mogą przesyłać zadanie drukowania za pomocą oprogramowania drukowania Peer-to-Peer Brother, znajdującego się na załączonym CD-ROM.

Jeśli już masz zainstalowany sterownik, przejdź do *Sterownik drukarki już jest zainstalowany* na stronie 11.

Konfigurowanie standardowego portu TCP/IP

Sterownik drukarki nie został jeszcze zainstalowany

- 1 Uruchom menu programu instalacyjnego na CD-ROM zgodnie z Podręcznikiem szybkiej obsługi.
- 2 Wybierz nazwę modelu oraz język (jeśli konieczne), a następnie kliknij **Zainstaluj inne sterowniki lub narzędzia**.
- 3 Kliknij **Sterownik drukarki (tylko)**.
- 4 Kliknij **Dalej** w odpowiedzi na komunikat powitalny. Postępuj zgodnie z instrukcjami pojawiającymi się na ekranie.
- 5 Wybierz **Instalacja standardowa** i kliknij **Dalej**.
- 6 Wybierz **Drukarka w sieci typu Peer-to-Peer**, a następnie kliknij **Dalej**.
- 7 Wykonaj instrukcje pojawiające się na ekranie i kliknij **OK**.



Informacja

Jeśli nie jesteś pewny lokalizacji oraz nazwy drukarki w sieci, skontaktuj się ze swoim administratorem.

- 8 Kontynuuj pracę z instalatorem klikając **Zakończ** po zakończeniu.

Sterownik drukarki już jest zainstalowany

Jeśli już zainstalowałeś sterownik drukarki i chciałbyś skonfigurować ją do drukowania sieciowego wykonaj następujące kroki:

(Dla użytkowników Windows® 2000/XP)

- 1 Z okien **Drukarki i faksy** wybierz sterownik drukarki, który chciałbyś skonfigurować.
- 2 Wybierz **Plik**, a następnie **Właściwości**.
- 3 Kliknij zakładkę **Porty** i kliknij **Dodaj port**.
- 4 Wybierz port, którego chciałbyś używać. Prawdopodobnie będzie to **Standardowy port TCP/IP**. Wtedy kliknij przycisk **Nowy port...**
- 5 Uruchomi się **Kreator standardowego portu TCP/IP**.
- 6 Zamknij **Dodaj port** oraz okno dialogowe **Właściwości**.

(Dla użytkowników Windows® 98/Me)

- 1 Z okien **Drukarki** wybierz sterownik drukarki, który chciałbyś skonfigurować.
- 2 Wybierz **Plik**, a następnie **Właściwości**.
- 3 Kliknij zakładkę **Szczegóły** i kliknij **Dodaj port**.
- 4 W oknie dialogowym **Dodaj port** wybierz **Inne**, a następnie **Brother LPR Port** (Port Brother LPR).
- 5 Kliknij **OK** i wprowadź nazwę portu.



Informacja

Domyślną nazwą portu jest BLP1. Jeśli już używałeś tej nazwy, pojawi się komunikat błędu.

- 6 Pojawia się okno dialogowe **Właściwości portu**.
- 7 Wprowadź adres IP urządzenia i kliknij **OK**.

Problemy ogólne

CD-ROM jest włożony, ale nie uruchamia się automatycznie

Jeśli komputer nie obsługuje Autorun, menu nie uruchomi się automatycznie po włożeniu CD-ROM. W takim przypadku, uruchom **setup.exe** w katalogu głównym CD-ROM.

Jak zresetować serwer wydruku Brother do domyślnych ustawień fabrycznych

Możesz zresetować serwer wydruku ponownie do jego domyślnych ustawień fabrycznych (resetuje wszystkie informacje takie jak hasło i adres IP). Zobacz *Przywracanie ustawień sieci do fabrycznych ustawień domyślnych* na stronie 9.

Problemy z instalacją oprogramowania drukowania sieciowego

Serwer wydruku Brother nie zostanie znaleziony podczas instalowania oprogramowania drukowania sieciowego lub ze sterownika drukarki urządzenia Brother w Windows®.

Serwer wydruku Brother nie zostanie odnaleziony za pomocą Prostej konfiguracji sieci Mac OS® X.

Przed zainstalowaniem oprogramowania drukowania sieciowego lub sterownika drukarki upewnij się, że zakończyłeś ustawianie adresu IP serwera wydruku Brother zgodnie z Rozdziałem 2 lub 3 niniejszego Podręcznika użytkownika. Sprawdź następujące

- 1 Upewnij się, że urządzenie jest włączone, jest on-line i jest gotowe do drukowania.
- 2 Sprawdź, czy wyświetlacz LCD wyświetla **POŁ. SIEĆ . AKTYWNE** na 2 sekundy po włączeniu do sieci.
- 3 Wydrukuj Listę konfiguracji sieci i sprawdź, czy ustawienia takie jak adres IP są poprawne dla Twojej sieci. Problem może być wynikiem pomylenia lub zdublowania adresu IP. Sprawdź, czy adres IP został prawidłowo wprowadzony do serwera wydruku. Oraz upewnij się, czy żaden inny węzeł w sieci nie ma tego adresu IP. Aby uzyskać informacje, jak wydrukować Listę konfiguracji sieci, patrz *Drukowanie Listy konfiguracji sieci* na stronie 8.
- 4 Sprawdź, czy serwer wydruku jest w twojej sieci w następujący sposób:
 - **Dla Windows®**
Spróbuj wywołać serwer drukowania z głównego systemu operacyjnego za pomocą komendy:

```
ping ipaddress
```


Gdzie `ipaddress` jest adresem IP serwera wydruku (zauważ, że w niektórych przypadkach może potrwać ok. 2 minut zanim serwer wydruku pobierze adres IP).
- 5 Jeśli wypróbowałeś punkty 1 do 4 i nadal nie działa, zresetuj serwer wydruku do fabrycznych ustawień domyślnych i spróbuj ponownie. Aby uzyskać informacje, jak przywrócić serwer do fabrycznych ustawień domyślnych, patrz *Przywracanie ustawień sieci do fabrycznych ustawień domyślnych* na stronie 9.

6 Sprawdź następujące.

■ Dla Windows®

Jeśli instalacja nie powiodła się, firewall na twoim komputerze może blokować niezbędne połączenie sieciowe. W takim przypadku będziesz musiał wyłączyć zaporę firewall na komputerze i ponownie zainstalować sterowniki.

- Użytkownicy Windows® XP SP2 oraz XP Professional x64 Edition
 - 1 Kliknij przycisk **Start, Ustawienia**, a następnie **Panel sterowania**.
 - 2 Dwukrotnie kliknij **Zapora systemu Windows**.
 - 3 Kliknij zakładkę **Ogólne**. Sprawdź, czy został wybrany **Wyłącz (nie zalecane)**.
 - 4 Kliknij **OK**.
- Użytkownicy Windows® XP SP1
 - 1 Zlokalizuj klawisz “Windows” na klawiaturze. Są to klawisze z logo Windows.



- 2 Naciśnij klawisz “Windows” plus klawisz “E”, aby otworzyć **Mój komputer**.
- 3 Po lewej stronie, kliknij prawym klawiszem myszy **Moje miejsca sieciowe**, kliknij **Właściwości**, następnie prawym klawiszem **Połączenia lokalne** i kliknij **Właściwości**.
- 4 Kliknij zakładkę **Zaawansowane**. Pod **Zapora połączenia internetowego** sprawdź, czy okienko obok **Chroń mój komputer...** jest odznaczone. Jeśli okienko jest zaznaczone kliknij na nie, aby odznaczyć. Następnie kliknij **OK**.
- 5 Po wyłączeniu zapory firewall spróbuj ponownie zainstalować pakiet oprogramowania Brother. Aby uzyskać instrukcje, jak zainstalować z CD-ROM’u, zapoznaj się z Podręcznikiem szybkiej obsługi, który jest dołączony do urządzenia.
- 6 Jeśli instalacja zakończyła się sukcesem, zapora firewall na twoim komputerze odrzucała niezbędne połączenie internetowe. W takim przypadku będziesz musiał wyłączać zaporę na komputerze za każdym razem, gdy będziesz instalował sterowniki sieciowe.



Informacja

Po zainstalowaniu pakietu Brother, włącz zaporę firewall. Aby uzyskać instrukcje jak ponownie włączyć oprogramowanie firewall, zapoznaj się z Podręcznikiem użytkownika lub skontaktuj się z producentem oprogramowania firewall.

- 7 Zresetuj serwer wydruku do fabrycznych ustawień domyślnych i spróbuj ponownie. Aby uzyskać informacje, jak przywrócić serwer do fabrycznych ustawień domyślnych, patrz *Przywracanie ustawień sieci do fabrycznych ustawień domyślnych* na stronie 9.

Problemy z drukowaniem

Zadanie nie jest drukowane

Sprawdź status i konfigurację serwera. Sprawdź następujące:

- 1 Upewnij się, że urządzenie jest włączone, jest on-line i jest gotowe do drukowania. Wydrukuj Listę konfiguracji sieci i sprawdź, czy ustawienia takie jak adres IP są poprawne dla Twojej sieci. Aby uzyskać informacje, jak wydrukować Listę konfiguracji sieci na swoim serwerze, patrz *Drukowanie Listy konfiguracji sieci* na stronie 8.
- 2 Problem może być wynikiem pomylenia lub zdublowania adresu IP. Sprawdź, czy adres IP został prawidłowo wprowadzony do serwera wydruku. Oraz upewnij się, czy żaden inny węzeł w sieci nie ma tego adresu IP.
- 3 Sprawdź, czy serwer wydruku jest w twojej sieci w następujący sposób:
 - **Dla Windows®**
Spróbuj wywołać serwer drukowania z głównego systemu operacyjnego za pomocą komendy:

```
ping ipaddress
```


Gdzie `ipaddress` jest adresem IP serwera wydruku (zauważ, że w niektórych przypadkach może potrwać ok. 2 minut zanim serwer wydruku pobierze adres IP).
- 4 Jeśli wypróbowałeś punkty 1 do 4 i nadal nie działa, zresetuj serwer wydruku do fabrycznych ustawień domyślnych i spróbu ponownie. Aby uzyskać informacje, jak przywrócić serwer do fabrycznych ustawień domyślnych, patrz *Przywracanie ustawień sieci do fabrycznych ustawień domyślnych* na stronie 9.

Problemy ze skanowaniem i PC-FAX

Ustawienie zapory firewall na komputerze może odrzucać niezbędne połączenie z siecią. Wykonaj poniższe instrukcje, aby wyłączyć Firewall. Jeśli używasz innego oprogramowania Firewall, zobacz Podręcznik użytkownika lub skontaktuj się z producentem tego oprogramowania.

■ Użytkownicy Windows® XP SP2

- 1 Kliknij przycisk **Start**, **Panel sterowania**, a następnie **Zapora systemu Windows**. Upewnij się, że zapora **Zapora systemu Windows** w zakładce **Ogólne** jest włączona.
- 2 W zakładce **Zaawansowane**, kliknij przycisk **Ustawienia** w **Ustawienia połączeń sieciowych**.
- 3 Kliknij przycisk **Dodaj** i wprowadź dowolną nazwę w polu **Opis usługi**. Wprowadź "localhost" w polu **Nazwa lub adres IP**. Wprowadź "54925" w polach numeru portu wewnętrznego i zewnętrznego, dla skanowania sieciowego. Wybierz **UDP** i kliknij **OK**. Powtórz powyższą procedurę, dodając port 54926 dla odbioru PC-FAX przez sieć i port 137 dla Windows®.
- 4 Upewnij się, że nowe ustawienia zostały dodane i sprawdzone, a następnie kliknij **OK**.

Instalacja przy korzystaniu z kolejki drukowania sieciowego lub części (tylko sterownik drukarki)



Informacja

- Przed przystąpieniem do wykonywania procedur podanych w niniejszym rozdziale, musisz na swoim urządzeniu skonfigurować adres IP. Jeśli nie masz skonfigurowanego adresu IP, patrz *Konfigurowanie drukarki sieciowej* na stronie 2.
 - Sprawdź, czy komputer główny oraz serwer wydruku są w tej samej podsieci, lub czy router jest prawidłowo skonfigurowany do przesyłania danych pomiędzy oboma urządzeniami.
 - Jeśli korzystasz z oprogramowania Firewall (np. z Zapory połączenia internetowego dostępnej w Windows[®] XP), przed rozpoczęciem instalacji wyłącz je. Gdy masz pewność, że możesz drukować, uruchom ponownie oprogramowanie Firewall.
-

- 1 Uruchom menu programu instalacyjnego na CD-ROM zgodnie z Podręcznikiem szybkiej obsługi.
- 2 Wybierz nazwę modelu oraz język (jeśli konieczne), a następnie kliknij **Zainstaluj inne sterowniki lub narzędzia**.
- 3 Kliknij **Sterownik drukarki (tylko)**.
- 4 Kliknij **Dalej** w odpowiedzi na komunikat powitalny. Postępuj zgodnie z instrukcjami pojawiającymi się na ekranie.
- 5 Wybierz **Instalacja standardowa** i kliknij **Dalej**.
- 6 Wybierz **Drukarka współużytkowana w sieci**, a następnie kliknij **Dalej**.
- 7 Wybierz kolejkę drukarki i kliknij **OK**.



Informacja

Jeśli nie jesteś pewny lokalizacji oraz nazwy drukarki w sieci, skontaktuj się ze swoim administratorem.

- 8 Kliknij **Zakończ**.

Specyfikacje wielofunkcyjnego serwera wydruku

Nazwa modelu	NC-130h	
Obsługiwany system operacyjny	Windows® 98/98SE/Me/2000/XP, Windows® XP Professional x64 Edition Mac OS® X 10.2.4 lub wyższy.	
Obsługiwany protokół	TCP/IP	ARP, RARP, BOOTP, DHCP, APIPA (Auto IP), rozdzielczość nazwy NetBIOS, przelicznik DNS, LPR/LPD, Custom Raw Port/Port9100, serwer FTP, mDNS, TELNET, SNMP
Typ sieci	10/100BASE-TX Ethernet network	
Drukowanie sieciowe	Drukowanie Peer-to-Peer dla Windows® 98/98SE/Me Drukowanie TCP/IP dla Windows® 2000/XP/XP Professional x64 Edition Drukowanie dla Macintosh® (Mac OS® X 10.2.4 lub wyższy obsługujący TCP/IP)	
Sieć PC-FAX	Windows® 98/98SE/Me/2000/XP/XP Professional x64 Edition Mac OS® X 10.2.4 lub wyższy (tylko wysyłanie)	
Skanowanie sieciowe	Windows® 98/98SE/Me/2000/XP Mac OS® X 10.2.4 lub wyższy	
Sieć PhotoCapture Center™	Windows® 98/98SE/Me/2000/XP/XP Professional x64 Edition Mac OS® X 10.2.4 lub wyższy	
Wymagania komputera (dla sterowników, BRAdmin Professional, oprogramowania Peer-to-Peer, itp.)	Minimalna prędkość procesora	Intel® Pentium® II lub równoważny z Windows® 98/98SE/Me/2000 Professional/XP AMD Opteron™, AMD Athlon™ 64, Intel® Xeon™ z intel® EM64T, Intel® Pentium® 4 z intel® EM64T dla Windows® XP Professional x64 Edition
	Minimalna pamięć RAM	32MB dla Windows® 98/98SE/Me 64MB dla Windows® 2000 Professional 128MB dla Windows® XP 256MB dla Windows® XP Professional x64 Edition
	Zalecana pamięć RAM	64MB dla Windows® 98/98SE/Me 128MB dla Windows® 2000 Professional 256MB dla Windows® XP 512MB dla Windows® XP Professional x64 Edition
Podłączenie Macintosh®	Komputer	Gotowy do podłączenia ethernet Power Macintosh®
	Minimalna prędkość procesora	Wszystkie modele podstawowe spełniają minimalne wymagania
	Minimalna pamięć RAM	128MB dla Mac OS® X 10.2.4 lub wyższego
	Zalecana pamięć RAM	160MB dla Mac OS® X 10.2.4 lub wyższego

Programy użytkowe do zarządzania	Program BRAdmin Professional	Windows® 98/98SE/Me, Windows® 2000/XP/XP Professional x64 Edition
	BRAdmin Light	Mac OS® X 10.2.4 lub wyższy
	Web BRAdmin	Windows® 2000 Professional/Server/Advanced Server, Windows® XP Professional

Tabela funkcji oraz fabryczne ustawienia domyślne

(Dla modeli z monochromatycznymi wyświetlaczami)

Poziom1	Poziom2	Poziom3	Opcje
5.LAN	1. USTAW. TCP/IP	1.BOOT METHOD	AUTO/STATIC/RARP/BOOTP/DHCP
		2.ADRES IP	[169].[254].[001-254].[000-255] ¹
		3.SUBNET MASK	[255].[255].[000].[000] ¹
		4.GATEWAY	[000].[000].[000].[000]
		5.NAZWA WĄZŁA	BRN_XXXXXX = (ostatnie 6 znaków adresu Ethernet) (do 15 znaków)
		6.KONFIG.WINS	AUTO/STATIC
		7.WINS SERVER	(PODSTAWOWA) [000].[000].[000].[000] (ZAPASOWA) [000].[000].[000].[000]
		8.DNS SERVER	(PODSTAWOWA) [000].[000].[000].[000] (ZAPASOWA) [000].[000].[000].[000]
		9.APIPA	WŁ./WYŁ
	2.SETUP INNE	1.ETHERNET	AUTO/100B-FD/100B-HD/10B-FD/10B-HD
0.RESET URZĄDZ.			

¹ Podczas podłączania do sieci, jeśli **BOOT METHOD** urządzenia jest ustawione na **AUTO**, urządzenie będzie automatycznie ustawiać adres IP i maskę podsieci IP z serwera boot takiego jak DHCP lub BOOTP. Jeśli nie można odnaleźć serwera boot, zostanie przydzielony adres APIPA IP taki jak 169.254.[001-254].[000-255]. Jeśli **BOOT METHOD** urządzenia jest ustawione na **STATIC** będziesz musiał wprowadzić adres IP ręcznie z panelu sterowania.

(Dla modeli z kolorowym wyświetlaczem)

Poziom1	Poziom2	Poziom3	Opcje
LAN	TCP/IP	BOOT Method	Auto/Static/RARP/BOOTP/DHCP
		IP Address	[169].[254].[001-254].[000-255] ¹
		Subnet Mask	[255].[255].[000].[000] ¹
		Gateway	[000].[000].[000].[000]
		Node Name	BRN_XXXXXX = (ostatnie 6 znaków adresu Ethernet) (do 15 znaków)
		WINS Config	Auto/Static
		WINS Server	(Primary) [000].[000].[000].[000] (Secondary) [000].[000].[000].[000]
		DNS Server	(Primary) [000].[000].[000].[000] (Secondary) [000].[000].[000].[000]
		APIPA	On/Off
	Setup Misc.	Ethernet	Auto/100B-FD/100B-HD/10B-FD/10B-HD
Factory Reset			

¹ Podczas podłączania do sieci, jeśli **BOOT METHOD** urządzenia jest ustawione na **AUTO**, urządzenie będzie automatycznie ustawiać adres IP i maskę podsieci IP z serwera boot takiego jak DHCP lub BOOTP. Jeśli nie można odnaleźć serwera boot, zostanie przydzielony adres APIPA IP taki jak 169.254.[001-254].[000-255]. Jeśli **BOOT METHOD** urządzenia jest ustawione na **STATIC** będziesz musiał wprowadzić adres IP ręcznie z panelu sterowania.

B

Indeks

A

Adres IP 5

B

BRAdmin Professional 2

Bramka 2, 7

D

Drukowanie sieciowe 10

Drukowanie TCP/IP 10

Drukowanie Windows® 2000/XP 10

F

Fabryczne ustawienia domyślne 9

L

Lista konfiguracji sieci 8

M

Maska podsieci 6

Menu LAN 4

P

Ping 12, 14

Prosta konfiguracja sieci 12

Przywracanie ustawień sieciowych 9

S

Specyfikacje 17

U

Ustawianie serwera wydruku 3

W

Windows® 2000 10

Windows® XP 10

Z

Zdalna konfiguracja 3