

Server de imprimantă Ethernet on-board multiprotocol

GHIDUL UTILIZATORULUI DE REȚEA

Vă rugăm să citiți cu atenție acest manual înainte de a utiliza aparatul în rețea. Puteți să tipăriți sau să consultați oricând acest manual de pe CD-ROM, vă rugăm să păstrați CD-ROM-ul într-un loc accesibil pentru consultanță în viitor.

Brother Solutions Center (<http://solutions.brother.com>) este răspunsul dumneavoastră la toate întrebările puse. Descărcați ultimele drivere și programe utilitare pentru aparatul dumneavoastră, citiți întrebările deseori puse și sfaturile de depanare.

Definirea avertizărilor, atenționărilor și a notițelor

Utilizăm următoarea pictogramă în acest Manual al Utilizatorului:



Observațiile vă informează cum trebuie să reacționați în cazul unor situații ce pot apărea și vă dau indicații despre cum operațiunea colaborează cu alte caracteristici.

Mărci comerciale

Brother și sigla Brother sunt mărci comerciale iar BRAdmin Professional este marca comercială a Brother Industries, Ltd.

UNIX este marca înregistrată a The Open Group.

Macintosh și Apple sunt mărci înregistrate ale Apple Computer, Inc.

Microsoft și Windows sunt mărci înregistrate ale Microsoft Corporation.

Toate celelalte mărci și nume de produse menționate în acest Manualul Utilizatorului sunt mărci comerciale înregistrate ale companiilor respective.

Informații referitor la compilare și publicare

Acest manual, care acoperă cele mai recente descrieri și specificații ale produselor, a fost compilat și publicat sub supravegherea companiei Brother Industries Ltd.

Conținutul acestui manual precum și specificațiile produselor se pot modifica fără o notificare prealabilă.

Compania Brother își rezervă dreptul de a efectua modificări, fără notificare prealabilă, ale specificațiilor și materialelor conținute în acest document și nu poate fi făcută răspunzătoare pentru nici un fel de daune (inclusiv indirecte) cauzate de încrederea în materialele prezentate, inclusiv, dar fără a se limita la, erorile tipografice și alte erori aferente procesului de publicare.

©2006 Brother Industries Ltd.

INFORMAȚII IMPORTANTE:

Pentru a primi ajutor tehnic și operațional trebuie să contactați distribuitorul în țara unde ați achiziționat aparatul. Când sunați, **trebuie să vă aflați în** acea țară.

În Europa

Vizitați <http://www.brother.com> pentru a contacta distribuitorul Brother local.

Dacă aveți sugestii sau alte comentarii scrieți-ne pe adresa:

În Europa

European Technical Services
1 Tame Street
Audenshaw
Manchester, M34 5JE
UK

Adrese de Internet

Pagina de Internet Globală Brother: <http://www.brother.com>

Pentru a consulta întrebările deseori puse, pentru a obține informații despre produse sau pentru a descărca noi drivere și utilitare: <http://www.brother.com>

Cuprins

1	Introducere	1
	Prezentare	1
	Caracteristici pentru funcțiile de rețea	1
2	Configurarea imprimantei în rețea	2
	Setarea adresei IP și a subnet mask	2
	Folosiți utilitarul BRAdmin Professional și protocolul TCP/IP pentru a configura imprimanta în rețea (pentru Windows®)	2
	Schimbarea setărilor serverului de imprimare	3
	Folosirea Setării de la distanță pentru a schimba setările serverului de imprimare (numai modelele MFC)	3
3	Instalarea Panoului de Control	4
	Meniu LAN	4
	TCP/IP	4
	Tipărirea Listei de Configurare a Rețelei	8
	Refacerea tuturor setărilor la setarea de fabrică	9
4	Tipărirea în rețea din Windows®, tipărirea elementară TCP/IP Peer-to-Peer	10
	Pentru utilizatorii Windows® 98/Me/2000/XP	10
	Configurarea unui port TCP/IP standard	10
5	Depanarea	12
	Probleme generale	12
	Probleme cu instalarea software-ului de tipărire în rețea	12
	Probleme de tipărire	14
	Probleme de scanare și PC-FAX	15
A	Anexa A	16
	Instalarea când utilizați așteptarea pentru tipărire în rețea sau aparatul este accesibil din rețea (numai driverul de imprimantă)	16
	Specificații Multi-function Print Server	17
	Tabelul de funcțiuni și setările de fabrică	19
B	Index	21

Prezentare

Sisteme de operare	10/100 BASE-TX Wired Ethernet (TCP/IP)	Tipărirea	Scanarea	Trimiterea PC-Fax* 1	Primirea PC-Fax* 1	Photo Capture Center™	Setarea de la distanță* 1	Monitorizarea statusului
Windows® 98/98SE/Me/2000/XP/XP Professional x64 Edition	✓	✓	✓	✓	✓	✓	✓	✓
Mac OS® X 10.2.4 sau ulterioară	✓	✓	✓	✓		✓	✓	✓

¹ Nu este disponibilă la modelele DCP.

Caracteristici pentru funcțiile de rețea

Aparatul dumneavoastră Brother are următoarele funcții de bază în rețea.

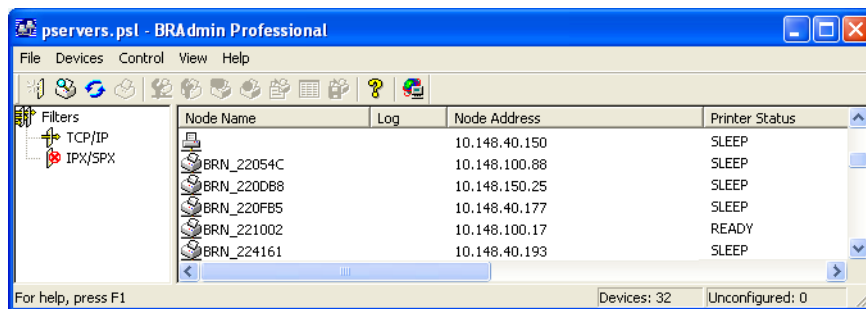
- Tipărirea în rețea
- Scanarea rețelei
- PC-FAX în rețea (Nu este disponibil pentru modelele DCP)
- Network PhotoCapture Center™

Setarea adresei IP și a subnet mask

Folosirea utilitarului BRAdmin Professional și protocolului TCP/IP pentru a configura imprimanta în rețea (pentru Windows®)

Cum să configurați aparatul folosind utilitarul BRAdmin Professional

- 1 Porniți utilitarul BRAdmin Professional (din Windows® 98/98SE/Me/2000/XP/XP Professional x64 Edition), executând click pe **Start/Programe/Brother Administrator Utilities** (Utilitare de Administrare Brother)/**Brother BRAdmin Professional Utilities** (Utilitare Brother BRAdmin Professional)/**BRAdmin Professional**.
- 2 Alegeți **TCP/IP** din partea stângă a ferestrei principale BRAdmin.
- 3 Selectați **Search Active Devices** (Caută dispozitive active) din meniul **Devices** (Dispozitive). BRAdmin Professional va căuta automat dispozitivele.



- 4 Executați dublu clic pe dispozitivul neconfigurat.
- 5 Introduceți **IP Address** (Adresa IP), **Subnet Mask** și **Gateway** pentru serverul de tipărire (dacă este cazul).
- 6 Executați click pe **OK**.
- 7 Dacă adresa IP este programată corect veți putea vedea serverul de tipărire Brother în lista dispozitivelor.

Schimbarea setărilor serverului de imprimare

Folosirea Setării de la distanță pentru a schimba setările serverului de imprimare (numai modelele MFC)

2

Setarea de la distanță pentru Windows®

Aplicația de setare de la distanță vă permite să setați rețeaua dintr-o aplicație Windows®. Când accesați aplicația, setările aparatului vor fi descărcate automat în calculatorul dumneavoastră și listate pe ecran. Dacă schimbați setările, le puteți încărca direct în aparat.

- 1 Executați click pe butonul **Start, Toate programele, Brother, MFC-XXXX, Instalare de la Distanță** (unde XXXX este numele modelului dumneavoastră).
- 2 Introduceți parola dacă ați setat una. (Pentru MFC-5460CN și MFC-5860CN, parola de fabrică este **“access”**.)
- 3 Executați click pe **TCP/IP** sau pe **Setare Diverse**.
- 4 Acum puteți să schimbați setările serverului de tipărire.

Meniu LAN

Secțiunea LAN din panoul de control se folosește pentru configurarea setărilor de rețea.

Apăsați **Menu** (Meniu), apoi apăsați ▲ sau ▼ pentru a alege rețeaua LAN sau apăsați **Menu** (Meniu), **5** (pentru modelele cu ecran monocrom) și treceți la meniul de selecție pe care doriți să îl configurați.

Nu uitați că aparatul este livrat împreună cu programele software BRAdmin Professional Windows®, BRAdmin Light Macintosh® și programul de setare de la distanță care pot fi utilizate pentru a configura rețeaua.

TCP/IP

Acest meniu are nouă selecții: Metoda BOOT, Adresa IP, Masca Subnet, Poarta Acces, Nume Nod, Config WINS, Server WINS, Server DNS și APIPA.

Adresa IP

(Pentru modelele cu display monocrom)

- 1 Apăsați **Menu** (Meniu), **5**, **1**, **2**.
- 2 Alegeți **1** pentru a schimba. Introduceți adresa IP.
- 3 Apăsați **OK**.
- 4 Apăsați **Stop/Exit** (Stop/lesire).

(Pentru modelele cu display color)

- 1 Apăsați **Menu** (Meniu).
- 2 Apăsați ▲ sau ▼ pentru a selecta **LAN**.
Apăsați **OK**.
- 3 Apăsați ▲ sau ▼ pentru a selecta **TCP/IP**.
Apăsați **OK**.
- 4 Apăsați ▲ sau ▼ pentru a selecta **IP Address** (Adresa IP).
Apăsați **OK**.
- 5 Apăsați ▲ sau ▼ pentru a selecta **Change** (Schimba).
Apăsați **OK**.
- 6 Introduceți adresa IP.
Apăsați **OK**.



Nota

Pentru modelele DCP apăsați ▲ sau ▼ de mai multe ori pentru a introduce primele trei cifre ale adresei IP. Apăsați ► pentru a introduce cel de-al doilea număr de trei cifre. Repetați acest pas până ați introdus cel de-al patrulea număr al adresei IP. Apăsați **OK**.

- 7 Apăsați **Stop/Exit** (Stop/lesire).

Subnet Mask

(Pentru modelele cu display monocrom)

- 1 Apăsați **Menu** (Meniu), **5**, **1**, **3**.
- 2 Alegeți **1** pentru a schimba. Introduceți adresa Subnet Mask.
- 3 Apăsați **OK**.
- 4 Apăsați **Stop/Exit** (Stop/lesire).

(Pentru modelele cu display color)

- 1 Apăsați **Menu** (Meniu).
- 2 Apăsați ▲ sau ▼ pentru a selecta **LAN**.
Apăsați **OK**.
- 3 Apăsați ▲ sau ▼ pentru a selecta **TCP/IP**.
Apăsați **OK**.
- 4 Apăsați ▲ sau ▼ pentru a selecta **Subnet Mask (Masca Subnet)**.
Apăsați **OK**.
- 5 Apăsați ▲ sau ▼ pentru a selecta **Change (Schimba)**.
Apăsați **OK**.
- 6 Introduceți adresa Subnet Mask.
Apăsați **OK**.



Nota

Pentru modelele DCP apăsați ▲ sau ▼ de mai multe ori pentru a introduce primele trei cifre ale adresei Subnet Mask. Apăsați ► pentru a introduce cel de-al doilea număr de trei cifre. Repetați acest pas până ați introdus cel de-al patrulea număr al adresei Subnet Mask. Apăsați **OK**.

- 7 Apăsați **Stop/Exit** (Stop/lesire).

Gateway

(Pentru modelele cu display monocrom)

- 1 Apăsați **Menu** (Meniu), **5**, **1**, **4**.
- 2 Alegeți **1** pentru a schimba. Introduceți adresa Gateway.
- 3 Apăsați **OK**.
- 4 Apăsați **Stop/Exit** (Stop/Iesire).

(Pentru modelele cu display color)

- 1 Apăsați **Menu** (Meniu).
- 2 Apăsați ▲ sau ▼ pentru a selecta **LAN**.
Apăsați **OK**.
- 3 Apăsați ▲ sau ▼ pentru a selecta **TCP/IP**.
Apăsați **OK**.
- 4 Apăsați ▲ sau ▼ pentru a selecta **Gateway** (Poarta Acces).
Apăsați **OK**.
- 5 Apăsați ▲ sau ▼ pentru a selecta **Change** (Schimba).
Apăsați **OK**.
- 6 Introduceți adresa Gateway.
Apăsați **OK**.



Nota

Pentru modelele DCP apăsați ▲ sau ▼ de mai multe ori pentru a introduce primele trei cifre ale adresei Gateway. Apăsați ► pentru a introduce cel de-al doilea număr de trei cifre. Repetați acest pas până ați introdus cel de-al patrulea număr al adresei Gateway. Apăsați **OK**.

- 7 Apăsați **Stop/Exit** (Stop/Iesire).

Tipărirea Listei de Configurare a Rețelei



Nota

Numele Nodului: Numele nodului apare în lista de configurare a rețelei. Numele inițial al nodului este "BRN_XXXXXX" ("XXXXXX" sunt ultimele șase cifre ale adresei de Ethernet).

Lista de configurare a rețelei este un raport care prezintă setările curente ale rețelei, inclusiv setările serverului de tipărire.

3

(Pentru modelele cu display monocrom)

- 1 Apăsați **Menu** (Meniu), **6**, **6**.
- 2 Apăsați **Mono Start** (Start Mono) sau **Colour Start** (Start Culoare).
- 3 Apăsați **Stop/Exit** (Stop/Iesire).

(Pentru modelele cu display color)

- 1 Apăsați **Menu** (Meniu).
- 2 Apăsați ▲ sau ▼ pentru a selecta `Print Reports` (Print Rapoarte). Apăsați **OK**.
- 3 Apăsați ▲ sau ▼ pentru a selecta `Network Config` (Config.retea). Apăsați **OK**.
- 4 Apăsați **Mono Start** (Start Mono) sau **Colour Start** (Start Culoare).

Refacerea tuturor setărilor la setarea de fabrică

Dacă doriți să refaceți setările serverului de tipărire la setările de fabrică (să resetați toate informațiile ca de exemplu parole și adrese IP), procedați în felul următor:



Nota

Această funcție reface setările de rețea la setările de fabrică.

3

(Pentru modelele cu display monocrom)

- 1 Asigurați-vă că aparatul nu funcționează, apoi deconectați toate cablurile de la acesta (în afara cablului de alimentare).
- 2 Apăsați **Menu** (Meniu), **5, 0**.
- 3 Apăsați **1** pentru a selecta `1.Reset`.
- 4 Apăsați **1** pentru a selecta `1.Da`.
- 5 Aparatul va reporni. Acum puteți să conectați un cablu de rețea și să configurați setările de rețea pentru a putea lucra în rețea.

(Pentru modelele cu display color)

- 1 Apăsați **Menu** (Meniu).
- 2 Apăsați **▲** sau **▼** pentru a selecta `LAN`. Apăsați **OK**.
- 3 Apăsați **▲** sau **▼** pentru a selecta `Factory Reset (Setari Init.)`. Apăsați **OK**.
- 4 Apăsați **1** pentru `Factory Reset (Setari Init.)`.
- 5 Apăsați **1** pentru a efectua un restart.



Nota

Pentru modelele DCP apăsați **+** pentru refacerea setărilor de fabrică și apăsați **+** pentru a efectua un restart.

- 6 Aparatul va reporni. Acum puteți să conectați un cablu de rețea și să configurați setările de rețea pentru a putea lucra în rețea.

Pentru utilizatorii Windows[®] 98/Me/2000/XP

Utilizatorii Windows[®] 98/Me/2000/XP pot tipări folosind softul Brother Peer-to-Peer Print care se găsește pe CD-ROM – ul livrat împreună cu aparatul.

Dacă ați instalat deja un driver de imprimantă treceți la pasul *Driverul imprimantei este deja instalat* la pagina 11.

Configurarea unui port TCP/IP standard

Driverul de imprimantă încă nu a fost instalat

- 1 Porniți meniul de instalare de pe CD-ROM conform Ghidului de Instalare Rapidă.
- 2 Alegeți numele modelului și limba (dacă este nevoie) și apoi executați click pe **Instalați Alte Driverere sau Utilități**.
- 3 Executați click pe **Driver Imprimanta (Numai)**.
- 4 Executați click pe **Următor** când apare mesajul de “Bine ați venit”. Executați instrucțiunile de pe ecran.
- 5 Alegeți **Instalare Standard** și apoi executați click pe **Următor**.
- 6 Alegeți **Imprimantă de rețea punct-la-punct** și apoi executați click pe **Următor**.
- 7 Urmați instrucțiunile de pe ecran și apoi executați click pe **OK**.



Nota

Contactați administratorul de sistem dacă nu sunteți sigur de numele și localizarea imprimantei în rețea.

- 8 Continuați instalarea și executați click pe **Sfârșit** când ați terminat.

Driverul imprimantei este deja instalat

Dacă ați instalat deja driverul de rețea și doriți să-configurați pentru tipărirea în rețea urmați pașii de mai jos:

(pentru utilizatorii Windows® 2000/XP)

- 1 Din fereastra **Imprimante și Faxuri** alegeți driverul imprimantei pe care doriți să o configurați.
- 2 Alegeți **Fișier** și apoi **Proprietăți**.
- 3 Executați click pe tabulatorul **Porturi** și pe butonul **Adăugare Port**.
- 4 Alegeți portul pe care doriți să îl utilizați. În mod normal este vorba de **Port TCP/IP Standard**. Apoi executați click pe butonul **Port Nou....**
- 5 **Expertul Port TCP/IP Standard** va începe.
- 6 Închideți **Adăugare Port** și cutia de dialog **Proprietăți**.

(Pentru utilizatorii Windows® 98/Me)

- 1 Din fereastra **Imprimante** alegeți driverul imprimantei pe care doriți să o configurați.
- 2 Alegeți **Fișier** și apoi **Proprietăți**.
- 3 Executați click pe tabulatorul **Detalii** și pe butonul **Adăugare Port**.
- 4 Din cutia de dialog **Adăugare Port** alegeți **Altele** și apoi **Brother LPR Port** (Port Brother LPR).
- 5 Executați click pe **OK** și introduceți numele portului.



Nota

Portul setat inițial este BLP1. Dacă folosiți deja acest nume, vă va apărea un mesaj de eroare.

- 6 Apare mesajul **Proprietăți Port**.
- 7 Introduceți adresa IP a aparatului de la care doriți să tipăriți și executați click pe **OK**.

Probleme generale

CD-ROM – ul este introdus dar nu pornește automat

Dacă calculatorul dumneavoastră nu are activat Autorun, atunci meniul nu va porni automat când introduceți discul CD-ROM. În acest caz executați programul **setup.exe** din directorul de bază de pe CD-ROM.

Cum să resetați setările serverului de tipărire Brother la nivelul setărilor de fabrică

Puteți să resetați setările așa cum erau acestea în momentul ieșirii din fabrică (resetând toate informațiile cum ar fi parolele sau informații despre adresa IP). Consultați *Refacerea tuturor setărilor la setarea de fabrică*. la pagina 9.

Probleme cu instalarea software-ului de tipărire în rețea

Serverul de tipărire Brother nu este găsit în timpul instalării software-ului de tipărire în rețea sau nu este găsit de către driverul aparatului Brother în Windows®.

Serverul de tipărire Brother nu este găsit folosind Simple Network Configuration ale Mac OS® X.

Asigurați-vă că ați terminat setarea adresei IP pentru serverul de tipărire Brother conform Capitolului 2 sau Capitolului 3 în acest Manual al Utilizatorului înainte să începeți instalarea software-ului de tipărire în rețea sau a driverului imprimantei. Verificați următoarele:

- 1 Asigurați-vă că aparatul este pornit, este on-line și gata de tipărire.
- 2 Verificați dacă ecranul LCD indică LAN Activ la 2 secunde după ce a fost conectat la rețea.
- 3 Tipăriți lista de configurare a rețelei și verificați dacă setările cum ar fi adresa IP sunt cele corecte pentru rețeaua dumneavoastră. Problema poate fi rezultatul alegerii unei adrese IP greșite sau care a fost deja aleasă de către altcineva. Verificați dacă adresa IP este cea corect încărcată în serverul de tipărire. Asigurați-vă ca nici un alt nod din rețea nu are aceeași adresă IP. Pentru informații despre cum să tipăriți lista de configurare a rețelei, consultați *Tipărirea Listei de Configurare a Rețelei* la pagina 8.
- 4 Verificați dacă serverul de tipărire din rețeaua dumneavoastră este setat după cum urmează:
 - **Pentru Windows®**
Încercați să efectuați „ping” de la ecranul de comandă al calculatorului gazdă.

```
ping ipaddress
```


Unde `ipaddress` este adresa IP a serverului de tipărire (nu uitați că în anumite cazuri pot să treacă până la 2 minute pentru ca serverul de tipărire să își încarce adresa IP după ce i s-a acordat o adresă IP).
- 5 Dacă ați încercat toate cele 4 soluții descrise mai sus și sistemul nu funcționează efectuați un reset al serverului de tipărire pentru ca acesta să revină la setările de fabrică și încercați din nou instalarea. Despre informații referitor la setările de fabrică, consultați *Refacerea tuturor setărilor la setarea de fabrică*. la pagina 9.

6 Verificați următoarele.

■ Pentru Windows®

Dacă instalarea nu s-a încheiat cu succes, este posibil ca Firewall-ul calculatorului dumneavoastră să blocheze conexiunea de rețea necesară aparatului. În acest caz trebuie să opriți Firewall-ul și să reinstalați driverele.

- Utilizatorii Windows® XP SP2 și XP Professional x64 Edition
 - 1 Executați click pe butonul **Start**, **Setări**, și apoi pe **Panou de comandă**.
 - 2 Executați dublu click pe **Firewall pentru Windows**.
 - 3 Executați click pe tabulatorul **Generalități**. Verificați dacă a fost selectat **Dezactivat (nerecomandat)**.
 - 4 Executați click pe **OK**.
- Utilizatorii Windows® XP SP1
 - 1 Găsiți tasta “Windows” pe tastatură. Există taste care au sigla Windows pe ele.



- 2 Apăsați tasta “Windows” plus tasta “E” pentru a deschide **Computerul Meu**.
- 3 În partea stângă, executați click de dreapta pe **Locurile mele din rețea**, click pe **Proprietăți**, iar apoi click de dreapta pe **Conexiune la Rețea Locală** și click pe **Proprietăți**.
- 4 Executați click pe tabulatorul **Avansat**. La punctul **Firewall Conexiune Internet**, verificați dacă cutia de lângă **Protecție computer...** nu este marcată. Dacă cutia este marcată, executați click pentru a o deselecta. Apoi executați click pe **OK**.
- 5 După ce firewall-ul a fost oprit, încercați să reinstalați pachetul de programe Brother. Pentru instrucțiuni despre cum să instalați de pe CD-ROM, consultați Ghidul de Instalare Rapidă care a fost livrat împreună cu aparatul.
- 6 Dacă instalarea s-a încheiat cu succes, Firewall-ul calculatorului dumneavoastră a respins conexiunea la rețea necesară. În acest caz trebuie să opriți Firewall-ul oricând instalați drivere de rețea.



Nota

După ce softul Brother a fost instalat, activați din nou Firewall-ul. Pentru instrucțiuni despre cum să activați Firewall-ul consultați Manualul Utilizatorului sau contactați producătorul programului de Firewall.

- 7 Resetați serverul de tipărire la setările de fabrică și încercați încă o dată. Despre informații referitor la setările de fabrică, consultați *Refacerea tuturor setărilor la setarea de fabrică*. la pagina 9.

Probleme de tipărire

Lucrările de tipărit nu sunt tipărite

Asigurați-vă care este starea și configurația serverului de tipărire. Verificați următoarele:

- 1 Asigurați-vă că aparatul este pornit, este on-line și gata de tipărire. Tipăriți lista de configurare a rețelei aparatului și verificați dacă setările cum ar fi adresa IP sunt cele corecte pentru rețeaua dumneavoastră. Consultați *Tipărirea Listei de Configurare a Rețelei* la pagina 8 pentru informații despre cum să tipăriți lista de configurare a rețelei.
- 2 Problema poate fi rezultatul alegerii unei adrese IP greșite sau care a fost deja aleasă de către altcineva. Verificați dacă adresa IP este cea corect încărcată în serverul de tipărire. Asigurați-vă ca nici un alt nod din rețea nu are aceeași adresă IP.
- 3 Verificați dacă serverul de tipărire din rețeaua dumneavoastră este setat după cum urmează:
 - **Pentru Windows®**
Încercați să efectuați „ping” de la ecranul de comandă al calculatorului gazdă.

```
ping ipaddress
```


Unde `ipaddress` este adresa IP a serverului de tipărire (nu uitați că în anumite cazuri pot să treacă până la 2 minute pentru ca serverul de tipărire să își încarce adresa IP după ce i s-a acordat o adresă IP).
- 4 Dacă ați încercat toate cele 4 soluții descrise mai sus și sistemul nu funcționează efectuați un reset al serverului de tipărire pentru ca acesta să revină la setările de fabrică și încercați din nou instalarea. Despre informații referitor la setările de fabrică, consultați *Refacerea tuturor setărilor la setarea de fabrică.* la pagina 9.

Probleme de scanare și PC-FAX

Setările firewall ale calculatorului pot să respingă conexiunea de rețea necesară. Dacă folosiți un alt fel de soft Firewall, consultați Ghidul Utilizatorului de Software sau contactați producătorul de software.

■ Utilizatorii Windows® XP SP2

- 1 Executați click pe butonul **Start** din **Panou de comandă** și apoi pe butonul **Paravan de protecție Windows**. Asigurați-vă că **Paravan de protecție Windows** are tabulatorul **General** activat.
- 2 Executați click pe tabulatorul **Complex** și pe butonul **Setări** din **Setări conexiune rețea**.
- 3 Executați click pe butonul **Adăugare** și introduceți orice nume în câmpul **Descriere serviciu**. Introduceți „localhost” în câmpul **Numele sau adresa IP**. În câmpul portului extern și intern introduceți „54925” pentru scanarea rețelei. Alegeți **UDP** și executați click pe **OK**. Repetați acest pas adăugând Portul 54926 pentru primirea de PC-FAX în rețea și portul 137 pentru Windows®.
- 4 Asigurați-vă că noile setări au fost adăugate iar căsuța este selectată și executați click pe **OK**.

Instalarea când utilizați așteptarea pentru tipărire în rețea sau aparatul este accesibil din rețea (numai driverul de imprimantă)



Nota

- Trebuie să configurați adresa IP a aparatului dumneavoastră înainte să continuați cu acest capitol. Dacă nu ați configurat adresa IP, consultați *Configurarea imprimantei în rețea* la pagina 2.
 - Verificați dacă calculatorul gazdă și serverul de tipărire se găsesc în același subnet sau dacă routerul este configurat adecvat pentru ca informațiile să treacă liber printre cele două dispozitive.
 - Înainte de instalare, dacă folosiți un software de tip Personal Firewall (de exemplu software-ul Internet Connection Firewall disponibil în Windows® XP) – opriți-l. După ce v-ați asigurat că puteți tipări, reactivați software-ul de tip Personal Firewall.
-

- 1 Porniți meniul de instalare de pe CD-ROM conform Ghidului de Instalare Rapidă.
- 2 Alegeți numele modelului și limba (dacă este nevoie) și apoi executați click pe **Instalați Alte Driverere sau Utilități**.
- 3 Executați click pe **Driver Imprimanta (Numai)**.
- 4 Executați click pe **Următor** când apare mesajul de “Bine ați venit”. Executați instrucțiunile de pe ecran.
- 5 Alegeți **Instalare Standard** și apoi executați click pe **Următor**.
- 6 Alegeți **Imprimantă partajată în rețea** și apoi executați click pe **Următor**.
- 7 Alegeți așteptarea pentru imprimanta dumneavoastră și apoi executați click pe **OK**.



Nota

Contactați administratorul de sistem dacă nu sunteți sigur de numele și localizarea imprimantei în rețea.

- 8 Executați click pe **Sfârșit**.

Specificații Multi-function Print Server

Denumire model	NC-130h	
Sistemul de operare folosit	Windows® 98/98SE/Me/2000/XP, Windows® XP Professional x64 Edition Mac OS® X 10.2.4 sau ulterioară	
Protocolul compatibil	TCP/IP	ARP, RARP, BOOTP, DHCP, APIPA (Auto IP), WINS/NetBIOS, WINS, DNS Resolver, LPR/LPD, Custom Raw Port/Port9100, FTP Server, mDNS, TELNET, SNMP
Tipul rețelei	Rețea 10/100BASE-TX Ethernet	
Tipărirea în rețea	Tipărire Windows® 98/98SE/Me Peer-to-Peer Tipărire Windows® 2000/XP/XP Professional x64 Edition TCP/IP Tipărire Macintosh® (Mac OS® X 10.2.4 sau ulterioară compatibilă TCP/IP)	
PC-FAX în Rețea	Windows® 98/98SE/Me/2000/XP/XP Professional x64 Edition Mac OS® X 10.2.4 sau ulterioară (numai trimitere)	
Scanarea rețelei	Windows® 98/98SE/Me/2000/XP Mac OS® X 10.2.4 sau ulterioară	
Network PhotoCapture Center™	Windows® 98/98SE/Me/2000/XP/XP Professional x64 Edition Mac OS® X 10.2.4 sau ulterioară	
Cerințe calculator (pentru drivere, BRAdmin Professional, software-ul Peer-to-Peer, etc.)	Viteza minimă a procesorului	Intel® Pentium® II sau echivalent pentru Windows® 98/98SE/Me/2000 Professional/XP AMD Opteron™, AMD Athlon™ 64, Intel® Xeon™ cu intel® EM64T, Intel® Pentium® 4 cu intel® EM64T pentru Windows® XP Professional x64 Edition
	Minimum de RAM	32MB pentru Windows® 98/98SE/Me 64MB pentru Windows® 2000 Professional 128MB pentru Windows® XP 256MB pentru Windows® XP Professional x64 Edition
	RAM recomandat	64MB pentru Windows® 98/98SE/Me 128MB pentru Windows® 2000 Professional 256MB pentru Windows® XP 512MB pentru Windows® XP Professional x64 Edition
Conexiune Macintosh®	Calculator	Ethernet ready Power Macintosh®
	Viteza minimă a procesorului	Toate modelele de bază îndeplinesc cerințele minime
	Minimum de RAM	128MB pentru Mac OS® X 10.2.4 sau ulterioară
	RAM recomandat	160MB pentru Mac OS® X 10.2.4 sau ulterioară

Utilitare de management	Utilitarul BRAdmin Professional	Windows® 98/98SE/Me, Windows® 2000/XP/XP Professional x64 Edition
	BRAdmin Light	Mac OS® X 10.2.4 sau ulterioară
	Web BRAdmin	Windows® 2000 Professional/Server/Advanced Server, Windows® XP Professional

Tabelul de funcțiuni și setările de fabrică

(Pentru modelele cu display monocrom)

Nivelul 1	Nivelul 2	Nivelul 3	Opțiuni
5.LAN	1.Seteaza TCP/IP	1. Metoda BOOT	Auto/Static/RARP/BOOTP/DHCP
		2.Adresa IP	[169].[254].[001-254].[000-255] ¹
		3.Masca Subnet	[255].[255].[000].[000] ¹
		4.Poarta Acces	[000].[000].[000].[000]
		5.Nume Nod	BRN_XXXXXX = (ultimele 6 cifre ale adresei de Ethernet) (până la 15 caractere)
		6.Config WINS	Auto/Static
		7.Server WINS	(Primar) [000].[000].[000].[000] (Secundar) [000].[000].[000].[000]
		8.Server DNS	(Primar) [000].[000].[000].[000] (Secundar) [000].[000].[000].[000]
		9.APIPA	Pornit/Oprit
	2.Setare Diverse	1.Ethernet	Auto/100B-FD/100B-HD/10B-FD/10B-HD
0.Setari Init.			

¹ La conectarea la o rețea, dacă setarea aparatului este **Metoda BOOT Auto** aparatul va încerca să seteze în mod automat o adresă IP și un Subnet Mask de pe un server de boot ca de exemplu DHCP sau BOOTP. Dacă serverul de boot nu poate fi găsit atunci se va alocă o adresă APIPA IP ca de exemplu 169.254.[001-254].[000-255]. Dacă setarea **Metoda BOOT** a aparatului este **Static** va trebui să introduceți manual o adresă IP din panoul de control al aparatului.

(Pentru modelele cu display color)

Nivelul 1	Nivelul 2	Nivelul 3	Opțiuni
LAN	TCP/IP	BOOT Method	Auto/Static/RARP/BOOTP/DHCP
		IP Address	[169].[254].[001-254].[000-255] ¹
		Subnet Mask	[255].[255].[000].[000] ¹
		Gateway	[000].[000].[000].[000]
		Node Name	BRN_XXXXXX = (ultimele 6 cifre ale adresei de Ethernet) (până la 15 caractere)
		WINS Config	Auto/Static
		WINS Server	(Primary) [000].[000].[000].[000] (Secondary) [000].[000].[000].[000]
		DNS Server	(Primary) [000].[000].[000].[000] (Secondary) [000].[000].[000].[000]
		APIPA	On/Off
	Setup Misc.	Ethernet	Auto/100B-FD/100B-HD/10B-FD/10B-HD
Factory Reset			

¹ La conectarea la o rețea, dacă setarea aparatului este *Metoda BOOT Auto* aparatul va încerca să seteze în mod automat o adresă IP și un Subnet Mask de pe un server de boot ca de exemplu DHCP sau BOOTP. Dacă serverul de boot nu poate fi găsit atunci se va alocă o adresă APIPA IP ca de exemplu 169.254.[001-254].[000-255]. Dacă setarea *Metoda BOOT* a aparatului este *Static* va trebui să introduceți manual o adresă IP din panoul de control al aparatului.

B

Index

A

Adresa IP 5

B

BRAdmin Professional 2

G

Gateway 2, 7

L

Lista de Configurare a Rețelei 8

M

Meniu LAN 4

P

Ping 12, 14

R

Refacerea setărilor rețelei 9

S

Setarea de fabrică 9

Setarea de la distanță 3

Setările serverului de imprimare 3

Simple Network Configuration 12

Specificații 17

Subnet Mask 6

T

Tipărirea în rețea 10

Tipărirea în Windows® 2000/XP 10

Tipărirea TCP/IP 10

W

Windows® 2000 10

Windows® XP 10