

# Guide de Configuration Rapide

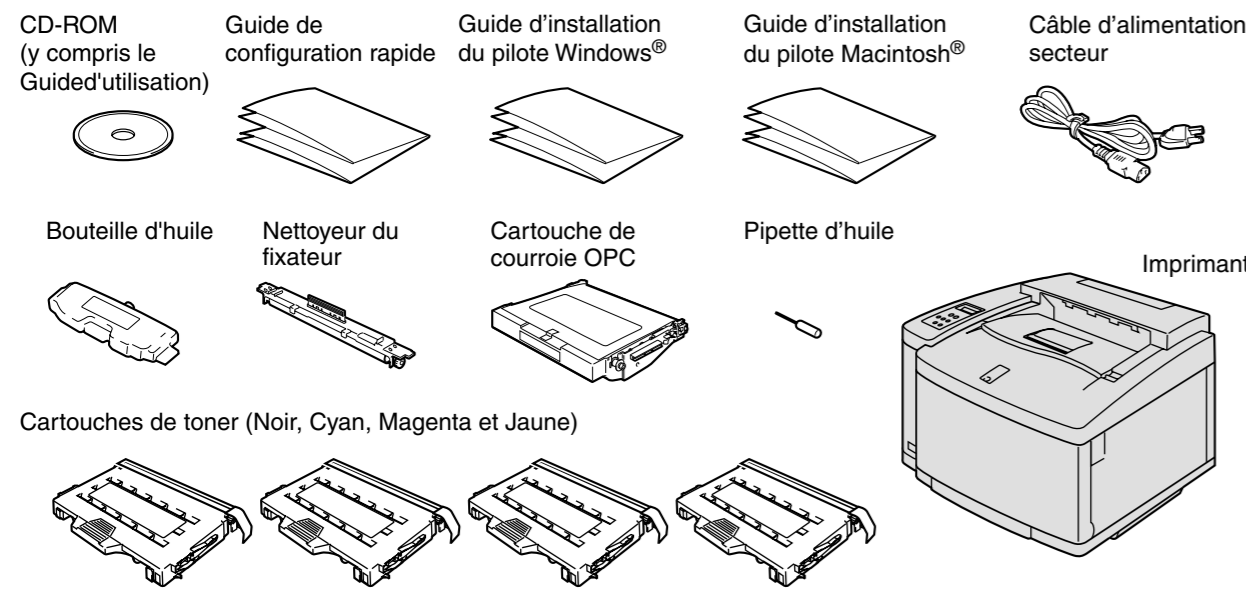
Lisez d'abord la Notice de sécurité pour veiller à utiliser cette imprimante en toute sécurité.

Lisez ce "Guide de Configuration Rapide" avant d'installer l'imprimante.

- Pour pouvoir utiliser l'imprimante, vous devez d'abord configurer le matériel et installer le pilote.
- Identifiez le système d'exploitation de votre ordinateur (Windows® 95 / 98 / Me, Windows NT® 4.0, Windows® 2000 / XP ou Macintosh®).
- Il n'est pas fourni de câble d'interface en standard. Veuillez vous procurer un câble d'interface approprié pour votre ordinateur (parallèle, USB ou réseau). La plupart des câbles parallèles existants prennent en charge les communications bidirectionnelles mais certains peuvent avoir une affectation de broches incompatible ou bien ne pas être conformes à la norme IEEE 1284.
- Si vous êtes administrateur : Configurez les paramètres de l'imprimante réseau en vous reportant au verso de cette notice.

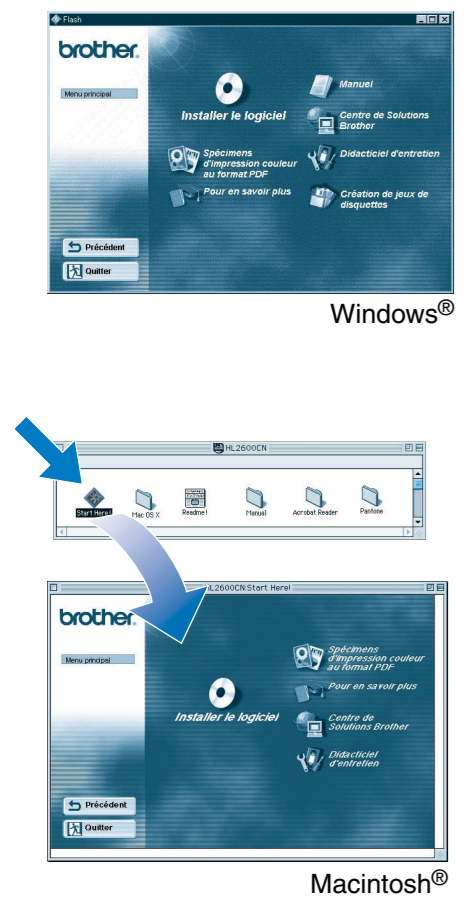
## Eléments fournis

Les éléments fournis peuvent varier d'un pays à l'autre. Conservez tous les matériaux d'emballage et le carton extérieur de l'imprimante. Il faudra les utiliser en cas de transport de l'imprimante.



## Que trouverez-vous sur le CD-ROM

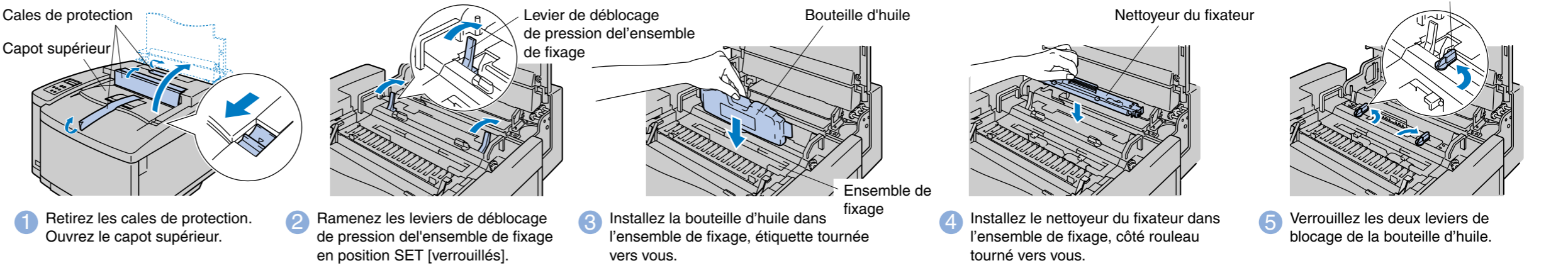
Vous pouvez obtenir une foule d'informations à partir de ce CD-ROM.



- Installer le logiciel**  
Pour installer le pilote d'imprimante et les utilitaires. (Mac OS X n'est pas supporté par le programme d'installation).
- Didacticiel d'entretien**  
Vidéo d'instruction pour l'entretien de l'imprimante.
- Manuel**  
Pour visualiser le Guide d'utilisation et le Guide de l'utilisateur en réseau au format PDF. (Programme de lecture compris)
- Spécimens d'impression couleur au format PDF**  
Pour visualiser des spécimens d'impression couleur obtenus avec la HL-2600CN au format PDF.
- Pour en savoir plus**  
Visualisez les vidéos d'instruction pour en savoir plus sur nos fonctions logicielles inédites.
- Centre de Solutions Brother**  
Le Centre de Solutions Brother (<http://solutions.brother.com>) regroupe en une adresse toutes les réponses à vos besoins d'impression. Téléchargez les pilotes et les utilitaires les plus récents pour vos imprimantes ; consultez la Foire aux Questions et les conseils de dépistage des pannes ou découvrez des solutions d'impression spéciales.

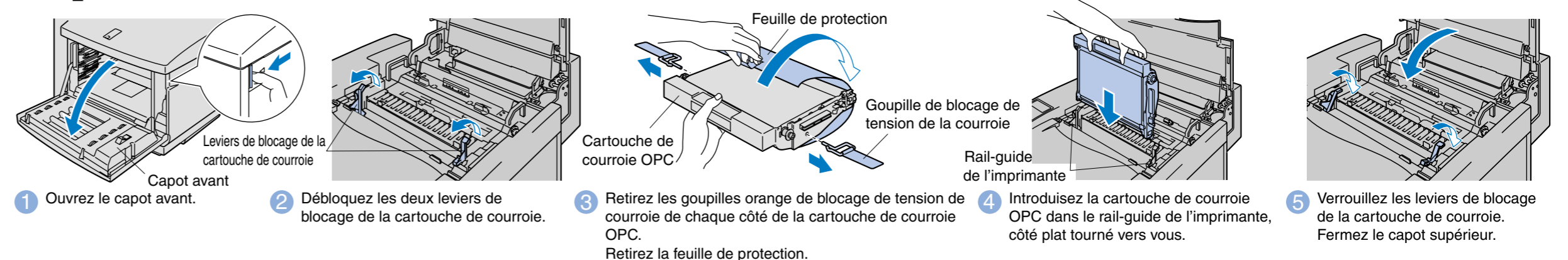
# Configuration de l'imprimante

## Etape 1 Installez la bouteille d'huile et le nettoyeur du fixateur

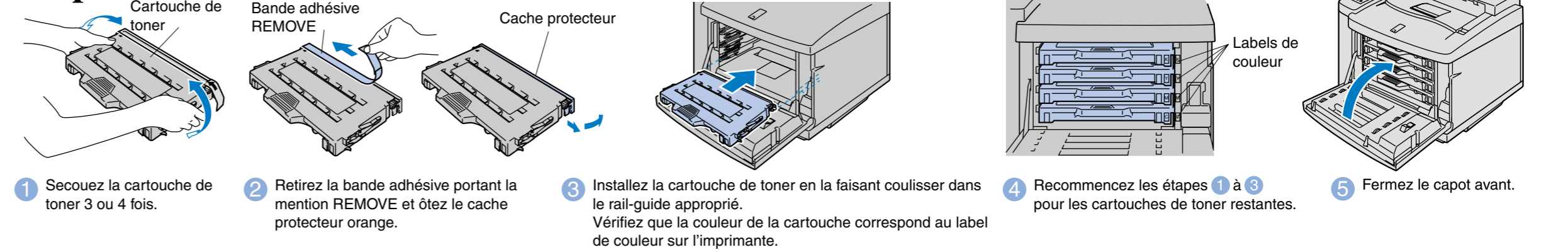


## Etape 2 Installez la cartouche de courroie OPC

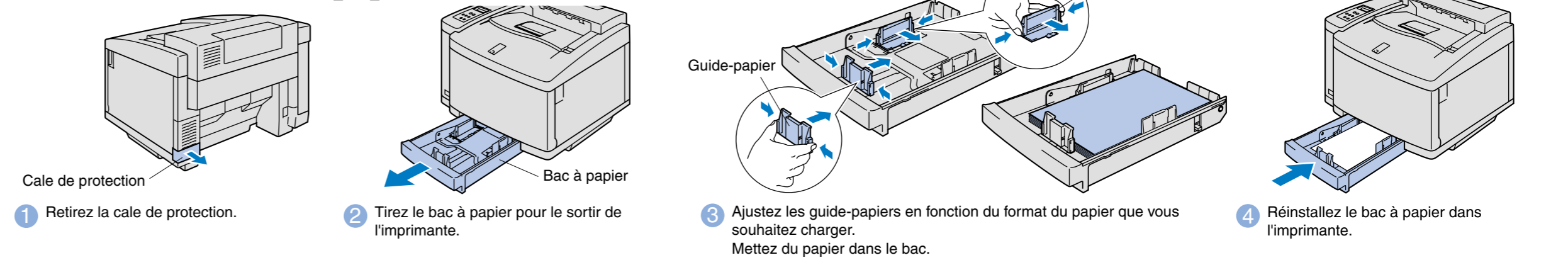
Remarque : Prenez garde de ne pas mettre les doigts sur la surface verte de la courroie OPC et de ne pas l'exposer longtemps à la lumière.



## Etape 3 Installez les cartouches de toner



## Etape 4 Mettez du papier dans le bac.



## Etape 5 Imprimez une page test.



Remarque : Si vous souhaitez modifier la langue d'affichage du panneau de commande, reportez-vous à la rubrique "Paramétrage de la langue d'affichage du panneau de commande" figurant au verso.

Poursuivez l'installation avec le Guide d'installation du pilote **Windows®** ou le Guide d'installation du pilote **Macintosh®**.



# Guide de configuration rapide réseau

- Si vous avez l'intention de connecter l'imprimante à un réseau, nous vous conseillons de contacter votre administrateur système avant de procéder à l'installation.
- Si vous êtes administrateur : configurez votre imprimante en suivant les consignes ci-dessous.
- Le mot de passe par défaut du serveur d'impression est "access". Vous pouvez vous servir du logiciel BRAdmin Professional ou d'un navigateur Web pour modifier ce mot de passe.

## Paramétrage de la langue d'affichage du panneau de commande

Pour modifier la langue d'affichage du panneau de l'imprimante, procédez comme suit. (Toutes les mentions font référence à ce que vous verrez s'afficher sur la rangée inférieure de l'afficheur.)

- Appuyez sur la touche + jusqu'à ce que le message **SETUP** s'affiche. Appuyez sur la touche Set.
- Appuyez de nouveau sur la touche Set.
- Faites défiler les langues disponibles en appuyant sur la touche + ou -. Appuyez sur la touche Set pour valider la langue de votre choix. Un astérisque (\*) s'affiche à l'écran.
- Appuyez sur la touche Go pour ramener l'imprimante à l'état **PRET**.

## Configuration de l'adresse IP et du masque de sous-réseau de l'imprimante (par le biais du panneau de commande)

Pour configurer l'adresse IP de l'imprimante par le biais du panneau de commande, procédez comme suit. (Toutes les mentions font référence à ce que vous verrez s'afficher sur la rangée inférieure de l'afficheur.)

- Appuyez sur la touche + jusqu'à ce que le message **RESEAU** s'affiche. Appuyez sur la touche Set.
- Appuyez de nouveau sur la touche Set.
- Appuyez sur la touche + jusqu'à ce que le message **ADRESSE IP=** s'affiche. Appuyez sur la touche Set pour passer au chiffre suivant. Appuyez sur la touche Set pour valider l'adresse IP. Un astérisque (\*) s'affiche à l'écran.
- Entrez l'adresse IP de l'imprimante en vous servant des touches + et -. Appuyez sur la touche Set pour passer au chiffre suivant. Appuyez sur la touche Set pour valider l'adresse IP. Un astérisque (\*) s'affiche à l'écran.
- Appuyez sur la touche + jusqu'à ce que le message **MASQ.SS.RESEAU=** s'affiche. Appuyez sur la touche Set.
- Entrez la valeur du masque de sous-réseau en procédant comme vous l'avez fait pour taper l'adresse IP. Un astérisque (\*) s'affiche à l'écran.
- Appuyez sur la touche Go pour ramener l'imprimante à l'état **PRET**.

Pour obtenir un complément d'information, consultez le guide d'utilisation du NC-4100h fourni avec l'imprimante ou rendez visite au site <http://solutions.brother.com>

## A l'intention de l'administrateur (Pour les utilisateurs de Windows® uniquement)

### Installez l'utilitaire de configuration BRAdmin Professional

Le logiciel BRAdmin Professional est conçu pour vous aider à gérer les périphériques Brother connectés en réseau. Ainsi par exemple, les imprimantes réseau Brother et les périphériques Multifonction réseau Brother peuvent être gérés par le biais du logiciel BRAdmin Professional. Le logiciel BRAdmin Professional peut également servir à gérer les périphériques d'une autre marque qui prennent en charge le protocole SNMP (Simple Network Management Protocol). Pour en savoir plus sur l'utilitaire BRAdmin Professional, rendez visite au site <http://solutions.brother.com>

- Insérez le disque compact dans votre lecteur de CD-ROM. L'écran d'accueil s'affiche automatiquement. Suivez les consignes qui s'affichent à l'écran.
- Cliquez sur l'icône Installer le logiciel dans l'écran de menu.
- Cliquez sur "BRAdmin Professional". Suivez les consignes qui s'affichent à l'écran.

## Descriptif des chapitres du Guide de l'utilisateur en réseau

Pour configurer le serveur d'impression, reportez- vous au Guide de l'utilisateur en réseau.

Windows®      Macintosh®

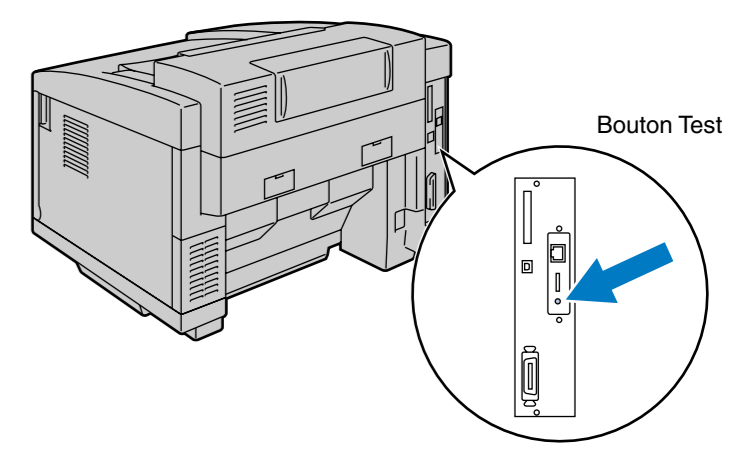
Windows® 95/98/Me	Peer-to-Peer	TCP/IP	Chapitre 3	Impression Peer to Peer
		NetBIOS	Chapitre 4	Impression Peer to Peer NetBIOS
	Impression Brother via Internet	TCP/IP	Chapitre 5	Comment configurer l'impression via Internet
Windows NT®	Peer-to-Peer	IPX/SPX	Chapitre 6	Impression sous Novell NetWare
		TCP/IP	Chapitre 2	Impression via TCP/IP
		NetBIOS	Chapitre 4	Impression Peer to Peer NetBIOS
Windows® 2000/XP		DLC/LLC	Chapitre 8	Impression via DLC
	Impression Brother via Internet (uniquement pour NT® 4.0)	TCP/IP	Chapitre 5	Comment configurer l'impression via Internet
	Peer-to-Peer	IPX/SPX	Chapitre 6	Impression sous Novell NetWare
		TCP/IP	Chapitre 2	Impression via TCP/IP
		NetBIOS	Chapitre 4	Impression Peer to Peer NetBIOS
		(Windows® 2000 uniquement) DLC/LLC	Chapitre 8	Impression via DLC
UNIX/Linux	IPP (Internet Printing Protocol)	TCP/IP	Chapitre 2	Impression via TCP/IP
	Impression Brother via Internet	TCP/IP	Chapitre 5	Comment configurer l'impression via Internet
	Netware	IPX/SPX	Chapitre 6	Impression sous Novell NetWare
Macintosh®		TCP/IP	Chapitre 1	Impression sous UNIX
		AppleTalk	Chapitre 7	Impression sur ordinateur Macintosh
OS2 Warp Server		TCP/IP	Chapitre 7	Impression sur ordinateur Macintosh
		TCP/IP	Chapitre 2	Impression via TCP/IP
LAN Server		NetBIOS	Chapitre 4	Impression Peer to Peer NetBIOS
		NetBIOS	Chapitre 4	Impression Peer to Peer NetBIOS

## Imprimez la page de configuration

Pour imprimer une page de configuration, avec la pointe d'un stylo, maintenez le bouton de Test réseau enfoncé pendant **moins** de 5 secondes.

## Paramétrage d'usine

Si vous voulez ramener le serveur d'impression à ses paramètres d'usine (ce qui réinitialisera toutes les informations telles que le mot de passe et l'adresse IP), avec la pointe d'un stylo, maintenez le bouton de Test réseau enfoncé pendant **plus** de 5 secondes.



©2001 Brother Industries, Ltd. ©1998-2000 TROY XCD Inc. ©1983-1998 PACIFIC SOFTWARE INC. TOUS DROITS RESERVES  
 Windows et Windows NT sont des marques déposées de Microsoft Corporation aux Etats- Unis et dans d'autres pays. HP, HP/UX, JetDirect et JetAdmin sont des marques de Hewlett -Packard Company. UNIX est une marque de UNIX Systems Laboratories. PostScript est une marque d'Adobe Systems Incorporated. Netware est une marque de Novell, Inc. Apple Macintosh, iMac, LaserWriter et AppleTalk sont des marques d'Apple Computer, Inc. BRAdmin Professional est une marque de Brother Industries, Ltd.  
 Tous les autres noms de marque et de produit mentionnés dans le Guide de configuration rapide réseau et le Guide d'utilisation sont des marques déposées ou non de leur société respective.