

Guide d'installation du pilote

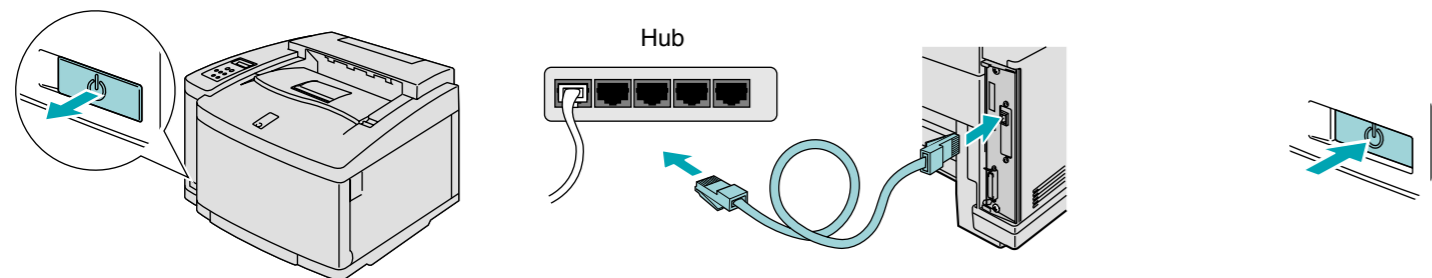
Macintosh® Pour les utilisateurs travaillant en réseau

- Avant de continuer, veuillez vérifier que l'administrateur a configuré les paramètres d'imprimante réseau correctement.
- Suivez les instructions de ce guide qui correspondent à votre système d'exploitation.
- Certaines illustrations et certains écrans sont basés sur les imprimantes HL-2600CN.

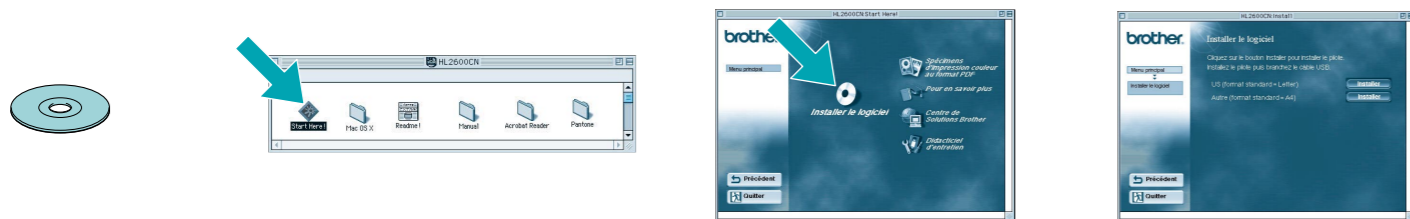
Etape 1 à 5 Suivez d'abord les étapes décrites dans le Guide de Configuration Rapide.

Pour les utilisateurs de Mac OS 8.6 à 9.2 uniquement

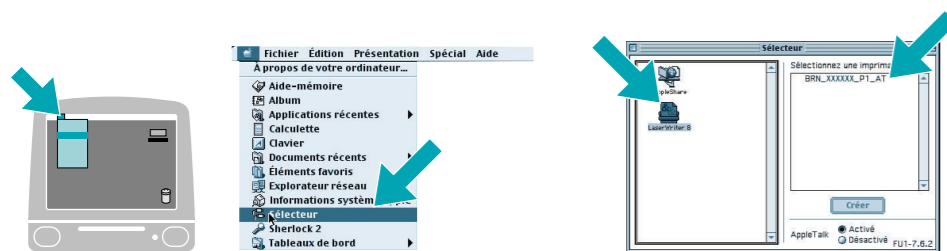
Etape 6 Branchez l'imprimante à votre Macintosh et installez le fichier PPD BR-Script



- 1 Eteignez l'interrupteur de l'imprimante.
- 2 Branchez le câble réseau à votre imprimante puis connectez-le à un port libre sur votre hub.
- 3 Allumez l'interrupteur de l'imprimante.



- 4 Insérez le disque compact dans votre lecteur de CD-ROM.
- 5 Faites un double-clic sur l'icône Start Here!. Suivez les consignes qui s'affichent à l'écran.
- 6 Cliquez sur l'icône Installer le logiciel dans l'écran de menu.
- 7 Suivez les consignes qui s'affichent à l'écran.

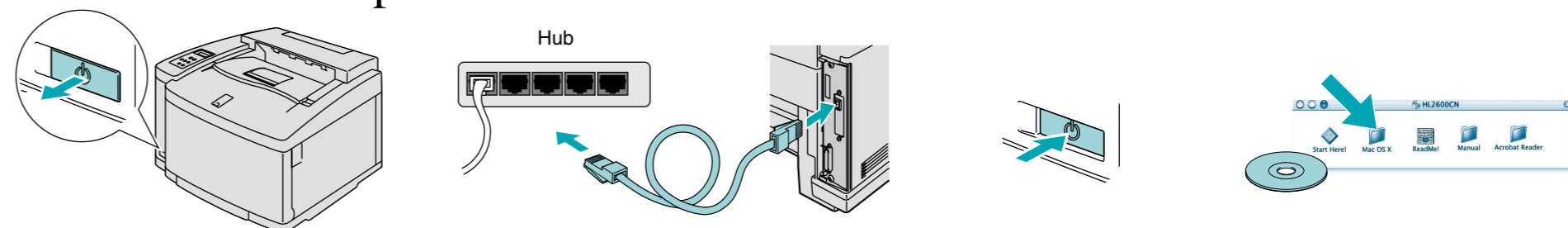


- 8 Ouvrez le Sélecteur dans le menu Pomme.
- 9 Cliquez sur l'icône LaserWriter8*1 puis sélectionnez BRN_XXXXX_P1_AT.*2 Fermez le Sélecteur.

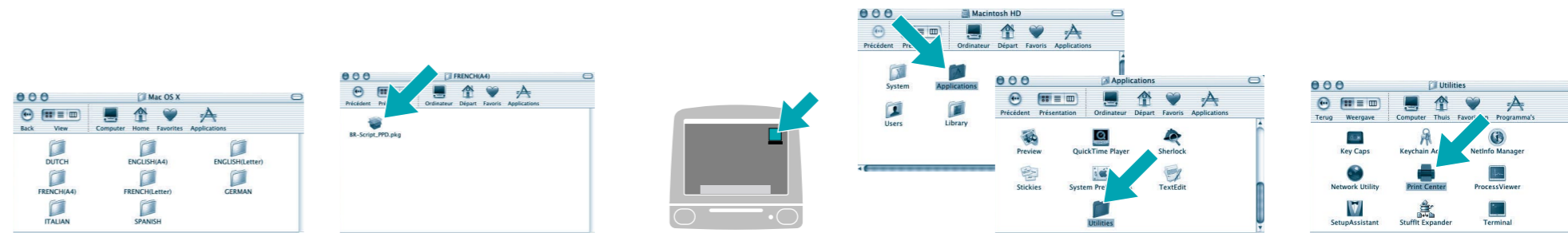
*1 Si le pilote Apple LaserWriter8 n'est pas installé sur votre système, vous pouvez le télécharger à partir du site <http://www.apple.com>
 *2 xxxxxx correspond aux six derniers chiffres de l'adresse Ethernet. Pour en savoir plus, consultez le chapitre 7 du Guide de l'utilisateur en réseau.

Pour les utilisateurs de Mac OS X uniquement

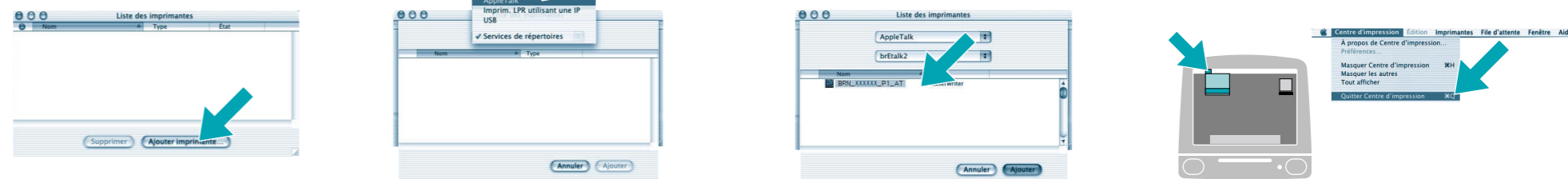
Etape 6 Branchez l'imprimante à votre Macintosh et installez le fichier PPD BR-Script



- 1 Eteignez l'interrupteur de l'imprimante.
- 2 Branchez le câble réseau à votre imprimante puis connectez-le à un port libre sur votre hub.
- 3 Allumez l'interrupteur de l'imprimante.
- 4 Insérez le disque compact dans votre lecteur de CD-ROM. Ouvrez le dossier Mac OS X.



- 5 Ouvrez le dossier de votre langue de travail.
- 6 Faites un double-clic sur l'icône Installer. Suivez les consignes qui s'affichent à l'écran.
- 7 Ouvrez l'icône Macintosh HD.
- 8 Ouvrez le dossier Applications. Ouvrez le dossier Utilities.
- 9 Ouvrez l'icône Printer Center.



- 10 Cliquez sur le bouton Ajouter imprimante.
- 11 Sélectionnez AppleTalk.
- 12 Sélectionnez BRN_XXXXX_P1_AT*3, puis cliquez sur le bouton Ajouter.
- 13 Dans le menu Centre d'impression, sélectionnez Quitter Centre d'impression. La configuration est alors terminée.

*3 xxxxxx correspond aux six derniers chiffres de l'adresse Ethernet. Pour en savoir plus, consultez le chapitre 7 du Guide de l'utilisateur en réseau.

Panneau de commande



Témoins lumineux

Power (vert)	S'allume lorsque l'imprimante est sous tension.
Ready (vert)	S'allume lorsque l'imprimante est prête à imprimer ou en cours d'impression.
Data (orange)	S'allume lorsqu'il reste des données dans le tampon d'impression. Clignote lorsque l'imprimante est en cours de réception ou de traitement de données.
Alarm (rouge)	S'allume lorsque l'imprimante rencontre un problème. (Appel opérateur, Erreur, Erreur technique) et suspend l'impression.

Touches

Go	Pour quitter le menu du panneau de commande, définir les paramètres de réimpression et supprimer les messages d'erreur. Suspendre/Continuer l'impression.
Job Cancel	Pour arrêter et annuler l'opération d'impression en cours.
Secure Print	Pour l'impression sécurisée de documents.
Reprint	Pour sélectionner le menu de réimpression.
Menu	+ Pour avancer dans les différents menus.
	- Pour reculer dans les différents menus.
	Set Pour sélectionner le menu du panneau de commande. Pour valider les menus et paramètres sélectionnés.
Back	Pour remonter d'un niveau dans l'arborescence de menu.

Paramétrage de la langue (Langue par défaut : anglais)

1. Sélectionnez le mode **SETUP** en appuyant sur la touche **+** puis appuyez sur la touche **Set**.
2. Vérifiez que le message **LANGUAGE** s'affiche et appuyez sur la touche **Set**.
3. Choisissez votre langue de travail en appuyant sur la touche **+** ou **-** puis appuyez sur la touche **Set**. Un astérisque (*) s'affiche brièvement en fin d'écran. (Vous pouvez revenir à l'état **READY** en appuyant sur la touche **Go**.)

Remarque

1. Cette imprimante renferme une horloge en temps réel. Réglez l'heure en vous reportant au chapitre 4 du Guide d'utilisation sur le CD-ROM fourni. Vous avez besoin de régler l'heure pour pouvoir utiliser les fonctions de gestion de journal et de réimpression.
2. Veuillez augmenter la taille de la RAM si vous souhaitez utiliser les fonctions de réimpression sans disposer de l'unité HDD ou de la mémoire CompactFlash en option. Voir la rubrique Extension de la mémoire RAM au chapitre 5 du Guide d'utilisation de la HL-2600CN ou au chapitre 6 du Guide d'utilisation de la HL-3450CN.

Pour obtenir un complément d'information, consultez le chapitre 4 du Guide d'utilisation "UTILISATION DU PANNEAU DE COMMANDE" sur le CD-ROM fourni.

Guide d'installation du pilote

Macintosh® Pour les utilisateurs de l'interface USB

- Suivez les instructions de ce guide qui correspondent à votre système d'exploitation.
- Certaines illustrations et certains écrans sont basés sur les imprimantes HL-2600CN.

Etape 1 à 5 Suivez d'abord les étapes décrites dans le **Guide de Configuration Rapide**.

Pour les utilisateurs de Mac OS 8.6 à 9.2 uniquement

Etape 6 Branchez l'imprimante à votre Macintosh & installez le pilote

- 1 Vérifiez que l'interrupteur de l'imprimante est allumé.
- 2 Branchez le câble d'interface USB à votre Macintosh puis connectez-le à votre imprimante.
- 3 Insérez le disque compact dans votre lecteur de CD-ROM.
- 4 Double-cliquez sur l'icône Start Here! Suivez les consignes qui s'affichent à l'écran.
- 5 Cliquez sur l'icône Installer le logiciel dans l'écran de menu.
- 6 Suivez les consignes qui s'affichent à l'écran.

Les illustrations sont basées sur Mac OS 9.04.

- 7 Ouvrez l'icône Macintosh HD.
- 8 Pour les utilisateurs de Mac OS 8.6 à 9.04 : Ouvrez le dossier Compléments Apple. Ouvrez le dossier Logiciel Apple LaserWriter. Pour les utilisateurs de Mac OS 9.1 à 9.2 : Ouvrez le dossier Applications (Mac OS 9). Puis ouvrez le dossier Utilitaires.
- 9 Ouvrez l'icône Utilitaire d'imprimante de bureau.
- 10 Sélectionnez Imprimante (USB) puis cliquez sur le bouton OK.
- 11 Cliquez sur le bouton Modifier... dans le fichier de Description d'imprimante PostScript™ (PPD). Sélectionnez Brother HL-2600CN BR-Script3 ou HL-3450CN BR-Script3 puis cliquez sur le bouton Sélectionner.

- 12 Cliquez sur le bouton Modifier... dans la boîte de Sélection d'imprimante USB. Sélectionnez Série HL-2600CN ou Série HL-3450CN puis cliquez sur le bouton OK.
- 13 Cliquez sur le bouton Créer...
- 14 Entrez le nom de votre imprimante (HL-2600CN ou HL-3450CN) puis cliquez sur le bouton Enregistrer.
- 15 Dans le menu Fichier, sélectionnez Quitter.

Etape 7 Configuration de l'imprimante comme Imprimante par défaut

- 1 Dans le Bureau, cliquez sur l'icône Série HL-2600CN ou Série HL-3450CN.
- 2 Sélectionnez **Imprimante par défaut** dans le menu Imprimante.

La configuration est alors terminée.

Pour les utilisateurs de Mac OS X uniquement

Etape 6 Branchez l'imprimante à votre Macintosh & installez le pilote

- 1 Vérifiez que l'interrupteur de l'imprimante est allumé.
- 2 Branchez le câble d'interface USB à votre Macintosh puis connectez-le à votre imprimante.
- 3 Insérez le disque compact dans votre lecteur de CD-ROM. Ouvrez le dossier Mac OS X.

- 4 Ouvrez le dossier de votre langue de travail.
- 5 Double-cliquez sur l'icône Installer. Suivez les consignes qui s'affichent à l'écran.
- 6 Ouvrez l'icône Macintosh HD.

- 7 Ouvrez le dossier Applications. Ouvrez le dossier Utilitaires.
- 8 Ouvrez l'icône Printer Center.

- 9 Cliquez sur le bouton Ajouter imprimante.
- 10 Sélectionnez USB.
- 11 Sélectionnez Série HL-2600CN ou Série HL-3450CN puis cliquez sur le bouton Ajouter.

- 12 Dans le menu Centre d'impression, sélectionnez Quitter Centre d'impression.

La configuration est alors terminée.