

Manual de Configuração Rápida

Antes de mais, leia o "Folheto sobre segurança" para garantir que utiliza a impressora de forma segura. Leia este Manual de Configuração Rápida antes de configurar a impressora. Antes de utilizar a impressora, tem de configurar o hardware e instalar o controlador.

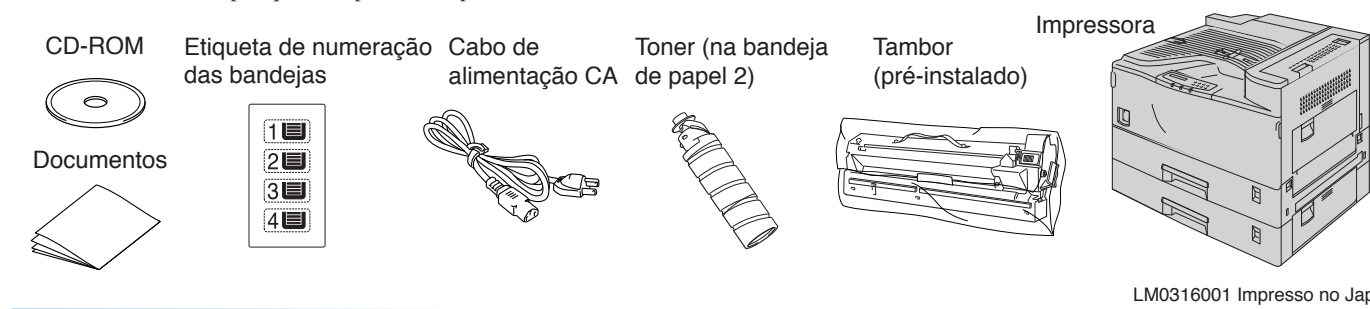
■ Identifique o sistema operativo do seu computador (Windows® 95/98/Me, Windows NT® 4.0, Windows® 2000 ou Macintosh®)

■ O cabo de interface não é um acessório padrão. Adquirir o cabo adequado para a interface que pretende utilizar (paralela ou rede). A maior parte dos cabos paralelos existentes suportam comunicações bidireccionais, mas existem outros que têm uma incompatibilidade com os pinos ou podem não ser compatíveis com IEEE 1284.

■ Siga as instruções deste manual relativas ao seu sistema operativo e interface.

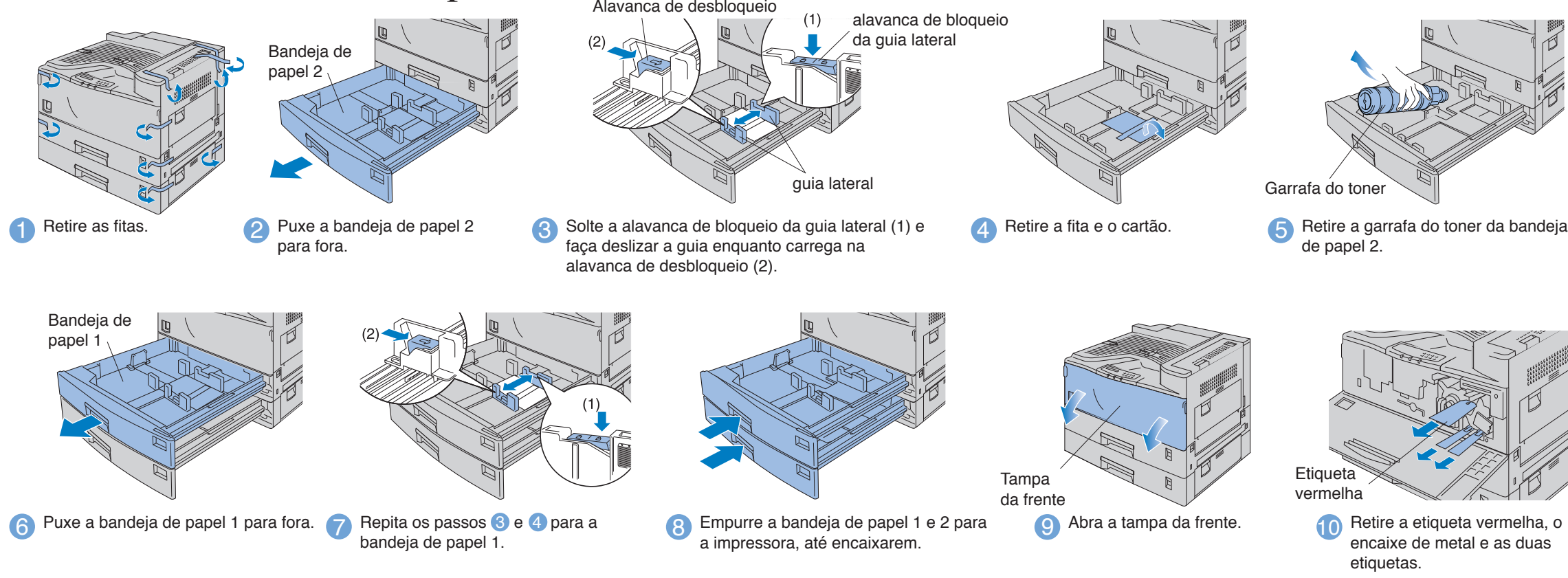
Componentes da caixa

Os componentes incluídos na caixa podem diferir de país para país. Guarde todo o material de embalagem e a caixa da impressora. Deverá utilizá-los sempre que transportar a impressora.

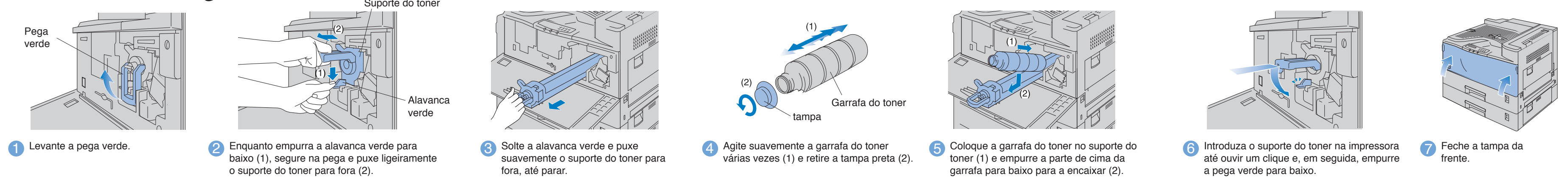


Configurar a impressora

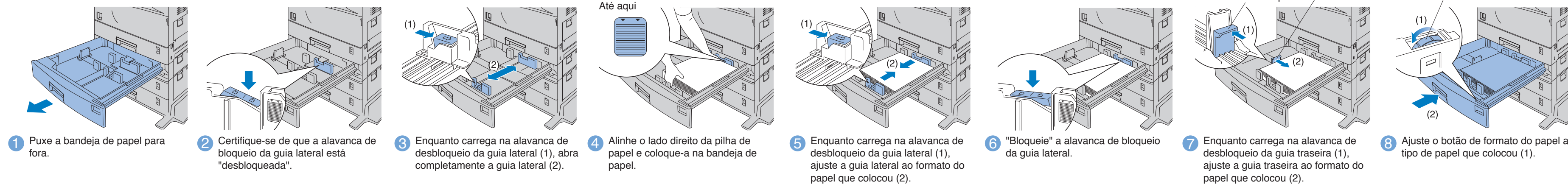
Passo 1 Desembale a impressora



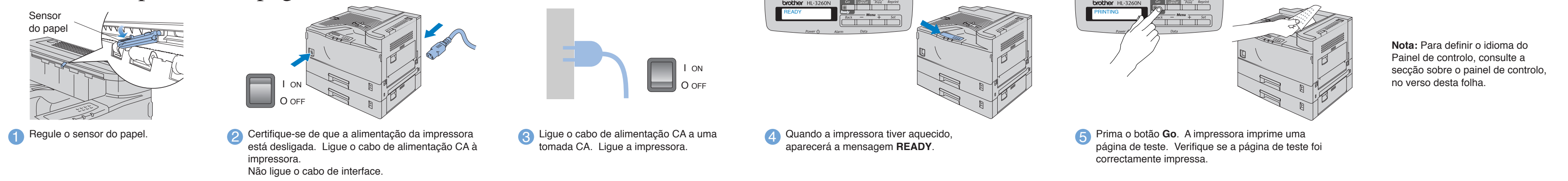
Passo 2 Instale a garrafa do toner



Passo 3 Coloque papel na bandeja de papel



Passo 4 Imprima uma página de teste



Siga as instruções relativas ao seu cabo de interface e sistema operativo.

Inserir o CD-ROM e veja o ecrã de menu principal

Apenas para utilizadores de Windows®

- 1 Coloque o CD-ROM na unidade do CD-ROM. O ecrã de abertura aparecerá automaticamente.
- 2 Seleccione o idioma pretendido.
- 3 Pode obter uma série de informações neste CD-ROM.

Apenas para utilizadores de Macintosh®

- 1 Coloque o CD-ROM na unidade do CD-ROM.
- 2 Pode obter uma série de informações neste CD-ROM.

O que contém o CD-ROM?



Windows®



Macintosh®



Install Software (apenas para Windows®)
Pode instalar não só o controlador de impressora, mas também os seguintes utilitários.

Para todos os utilizadores
-Controlador de impressora
-Automatic E-mail Printing

Para administradores
-BRAdmin Professional
-Network Printer Driver Wizard
-Network Print Software
-Storage Manager
-Analysis Tool Software



BR-Script PPD Installer
(apenas para Macintosh® em rede)



Manual Pode ver o Manual do Utilizador, o Manual do Utilizador de Rede e outros documentos.



Brother Solutions Center
Introdução à página web de suporte ao utilizador Brother. Pode aceder rapidamente ao site e receber os controladores e informações mais recentes para esta impressora.



Maintenance Tutorial
Pode ver os vídeos de manutenção para esta impressora. Recomendamos que veja os vídeos antes de começar.



Make Disk Sets (apenas para Windows®)



Tipos de letra de ecrã
Se utilizar o BR-Script 3 (emulação da linguagem PostScript nível 3), pode utilizar tipos de letra PostScript da Agfa. Recomendamos que instale estes tipos de letra.

Para utilizadores de interface Paralela (apenas utilizadores de Windows®)

Passo 5 Ligue a impressora ao computador e instale o controlador

- 1 Desligue a impressora.
 - 2 Ligue o cabo de interface ao computador e, em seguida, ligue-o à impressora.
 - 3 Ligue a impressora e o computador.
 - 4 Coloque o CD-ROM na unidade do CD-ROM. O ecrã de abertura aparecerá automaticamente.
 - 5 Seleccione o idioma pretendido.
 - 6 Clique no ícone Install Software no ecrã de menu.
 - 7 Clique no botão Install, à frente de "Printer Driver".
 - 8 Clique no botão Next.
 - 9 Seleccione "Standard Installation" e clique no botão Next.
 - 10 Seleccione "Local printer" e clique no botão Next.
 - 11 Seleccione a porta a que a impressora está ligada e clique no botão Next.
 - 12 Clique no botão Finish.
- Nota:** Se aparecer o "Assistente Adicionar Novo Hardware", clique no botão Cancelar.
- A instalação está terminada.**

Para utilizadores de rede

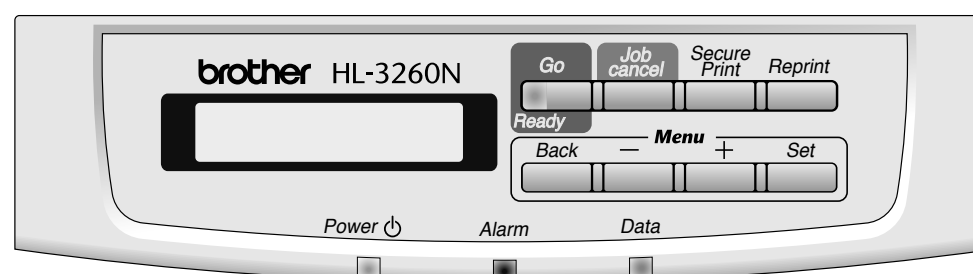
Se quiser ligar a impressora através de um cabo de rede, consulte o **Manual de configuração rápida de rede**. Depois de o administrador ter aplicado as definições necessárias, instale o controlador, seguindo as instruções da secção "Instalar o controlador" do **Manual de configuração rápida de rede**.

Painel de controlo

Para mais informações, consulte o capítulo 3 "PAINEL DE CONTROLO" do Manual do Utilizador.

Nota

1. Esta impressora tem um relógio incorporado. Regule a hora de acordo com o Capítulo 3 do Manual do Utilizador incluído no CD-ROM. Tem de regular a hora antes de poder utilizar as funções de gestão de registos e de reimpressão.
2. Aumente o tamanho da RAM se quiser utilizar as funções de impressão segura sem as opções HDD ou CompactFlash. Consulte a secção sobre expansão da RAM no Capítulo 4 do Manual do utilizador.



LED	
READY (verde)	Acende-se quando a impressora está pronta para imprimir ou em impressão.
POWER (verde)	Acende-se quando a impressora está online.
ALARM (vermelho)	Acende-se quando a impressora tem um problema (chamada de assistência, erro, erro de serviço) e suspende a impressão.
DATA (laranja)	Acende-se quando os dados continuam no buffer da impressora. Fica intermitente quando a impressora está a receber ou a processar os dados.

Botões	
Go	Sair do menu do painel de controlo, definições de reimpressão e mensagens de erro. Interromper / continuar a impressão.
Job Cancel	Parar e cancelar a operação em curso da impressora.
Secure Print	Imprimir documentos seguros.
Reprint	Seleccionar o menu Reprint.
Menu	Percorrer os menus.
+ / -	Percorrer as opções que podem ser seleccionadas.
Set	Seleccionar o menu do painel de controlo. Definir os menus e definições seleccionados.
Back	Voltar atrás um nível na estrutura do menu.

Definição do idioma (a predefinição é Inglês)

1. Seleccione o modo **SETUP** premindo o botão + e depois prima **Set**.
2. Aguarde que a indicação **LANGUAGE** apareça e prima **Set**.
3. Seleccione o idioma premindo o botão + ou - e depois prima **Set**. Aparece um asterisco (*) no fim do visor. (Pode regressar ao estado **READY** premindo o botão **Go**.)