

# Guide de configuration rapide réseau

Commencez par suivre les consignes concernant la configuration de l'imprimante dans le "Guide de configuration rapide".

- Si vous avez l'intention de connecter l'imprimante à un réseau, nous vous conseillons de contacter votre administrateur système avant de procéder à l'installation.
- Si vous êtes administrateur : configurez votre imprimante en suivant les consignes ci-dessous.
- Si vous installez le pilote sur votre PC, reportez-vous au verso de cette feuille une fois que l'administrateur a configuré l'imprimante.

LJ2756001 Imprimé au Japon

## A l'intention de l'administrateur (Pour les utilisateurs de Windows® uniquement)

### Installez l'utilitaire de configuration BRAdmin Professional

Le logiciel BRAdmin Professional propose des fonctions sophistiquées de gestion d'imprimante et de réseau pour les imprimantes Brother. En identifiant les problèmes potentiels avant qu'ils ne se présentent et en s'attachant à d'importantes considérations informatiques telles que la configuration rationnelle d'imprimantes, la configuration multiple et les mises à niveau à l'échelle de l'entreprise, le logiciel BRAdmin Professional joue un rôle important dans la gestion des imprimantes en réseau.



- 1 Insérez le CD-ROM.
- 2 Sélectionnez la langue appropriée.
- 3 Cliquez sur l'icône Installer le logiciel.
- 4 Sélectionnez BRAdmin Professional. Installez l'utilitaire BRAdmin Professional en suivant les consignes qui s'affichent à l'écran.

### Assistant de pilote d'imprimante réseau: Utilitaire commode pour les utilisateurs de l'impression Peer-to-Peer

Servez-vous de l'Assistant de pilote d'imprimante en réseau Brother pour automatiser l'installation des imprimantes Brother en réseau sous un environnement TCP/IP. L'Assistant crée un fichier exécutable qui peut ensuite être transmis à d'autres utilisateurs du réseau. Au moment de son exécution, le fichier exécutable installe directement le pilote d'imprimante et le logiciel d'impression en réseau appropriés sur le PC distant.

Pour accéder à l'Assistant de pilote d'imprimante réseau, insérez le CD-ROM fourni avec l'imprimante, cliquez sur l'icône Installer le logiciel et sélectionnez l'Assistant de pilote d'imprimante réseau.

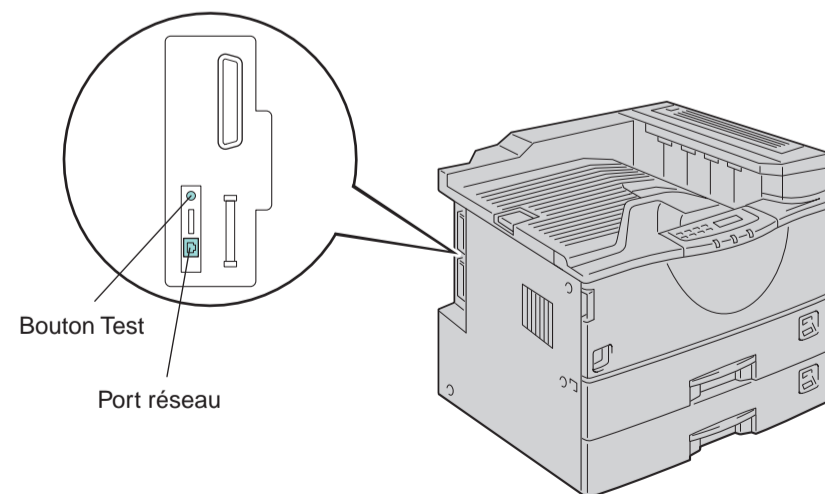


### Imprimez la page de configuration.

Appuyez sur le bouton Test réseau pendant moins de 5 secondes pour imprimer une page de configuration.

### Paramétrage d'usine

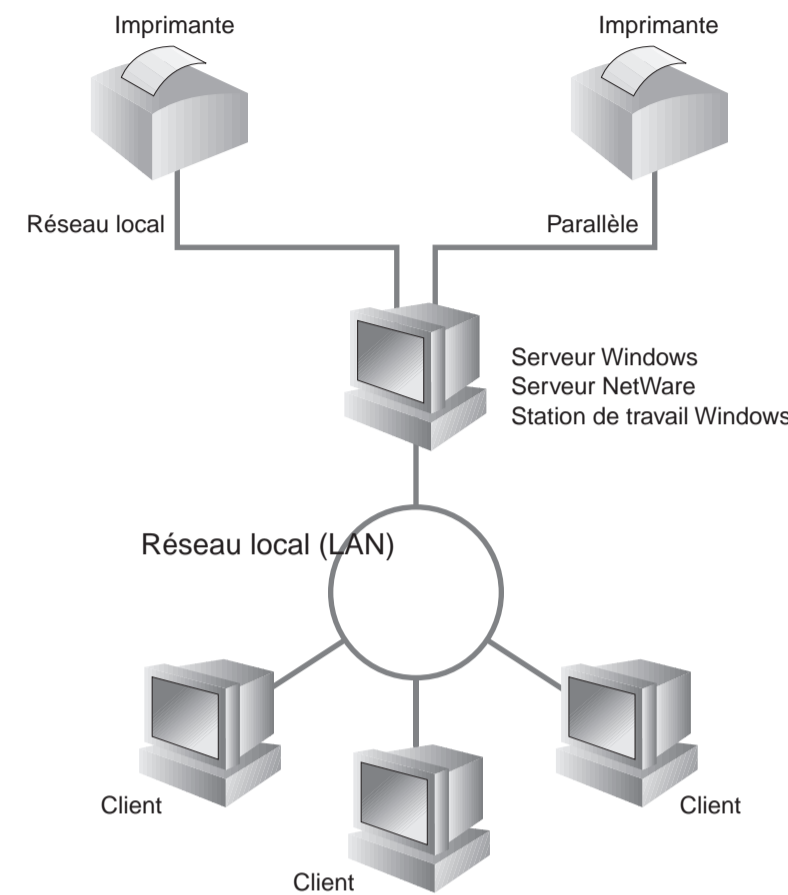
Si vous voulez ramener le serveur d'impression à ses paramètres d'usine (ce qui réinitialisera toutes les informations telles que le mot de passe et l'adresse IP), maintenez le bouton Test réseau enfoncé pendant plus de 5 secondes.



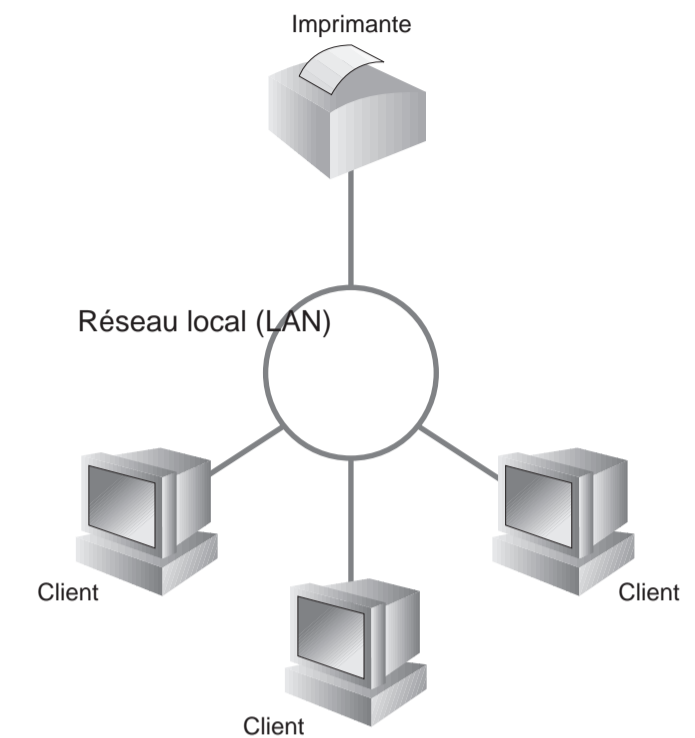
## Type d'imprimante réseau

Exemple d'impression avec une imprimante partagée\*1, par le biais d'une file d'attente, ou nom de partage.

\*1 On peut voir une imprimante partagée dans le voisinage réseau.



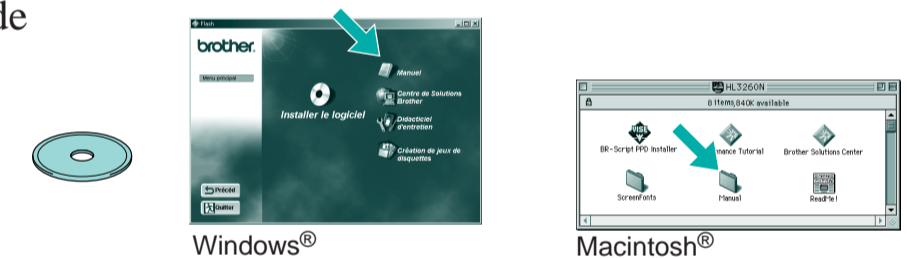
Exemple d'imprimante dans un réseau Peer-to-Peer.



## Descriptif des chapitres du guide de l'utilisateur en réseau

Pour configurer le serveur d'impression, reportez-vous au Guide d'utilisation en réseau.

Pour accéder au Guide réseau, insérez le CD-ROM fourni avec l'imprimante, cliquez sur l'icône Manuel et sélectionnez le Guide d'utilisation en réseau.



Windows® 95/98/Me	Peer-to-Peer	TCP/IP	Chapitre 3	Impression Peer to Peer
		NetBIOS	Chapitre 4	Impression Peer to Peer NetBIOS
	Impression Brother via Internet Network	TCP/IP	Chapitre 5	Comment configurer l'impression via Internet
Windows NT®	Peer-to-Peer	IPX/SPX	Chapitre 6	Impression sous Novell NetWare
		TCP/IP	Chapitre 2	Impression via TCP/IP
		NetBIOS	Chapitre 4	Impression Peer to Peer NetBIOS
	Impression Brother via Internet (uniquement pour NT 4.0)	DLC/LLC	Chapitre 8	Impression via DLC
	Netware	TCP/IP	Chapitre 5	Comment configurer l'impression via Internet
	Peer-to-Peer	IPX/SPX	Chapitre 6	Impression sous Novell NetWare
Windows 2000		TCP/IP	Chapitre 2	Impression via TCP/IP
		NetBIOS	Chapitre 4	Impression Peer to Peer NetBIOS
	IPP (Internet Printing Protocol)	DLC/LLC	Chapitre 8	Impression via DLC
	Impression Brother via Internet	TCP/IP	Chapitre 2	Impression via TCP/IP
	Netware	TCP/IP	Chapitre 5	Comment configurer l'impression via Internet
		IPX/SPX	Chapitre 6	Impression sous Novell NetWare
UNIX/Linux		TCP/IP	Chapitre 1	Impression sous UNIX
Macintosh		AppleTalk	Chapitre 7	Impression sur ordinateur Macintosh
		TCP/IP	Chapitre 7	Impression sur ordinateur Macintosh
OS2 Warp Server		TCP/IP	Chapitre 2	Impression via TCP/IP
LAN Server		NetBIOS	Chapitre 4	Impression Peer to Peer NetBIOS
DEC (non-UNIX)		DEC_LAT	Chapitre 9	Configuration LAT
Banyan VINES		VINES	Chapitre 10	Configuration des réseaux Banyan VINES
Fonction de gestion à partir d'un navigateur Internet		TCP/IP	Chapitre 11	Gestion à partir d'Internet
BRAdmin Professional		TCP/IP	Chapitre 12	Configuration BRAdmin
		IPX/SPX	Chapitre 12	Configuration BRAdmin

# Installation du pilote pour les utilisateurs en réseau

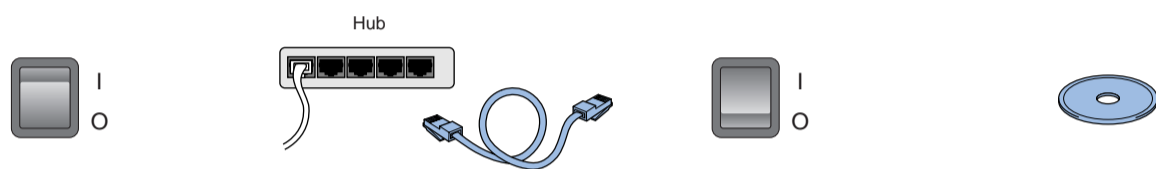
Avant de continuer, veuillez vérifier que l'administrateur a configuré les paramètres d'imprimante réseau correctement.

## Etape 1 à 4

Suivez d'abord les consignes figurant dans le **Guide de configuration rapide**.

### Pour les utilisateurs de Windows® uniquement

#### Etape 5 Branchez l'imprimante à votre réseau & installez le pilote



- 1 Eteignez l'interrupteur de l'imprimante.
- 2 Branchez le câble à votre imprimante puis connectez-le à un port libre sur votre hub Ethernet.
- 3 Allumez l'interrupteur de l'imprimante.
- 4 Insérez le disque compact dans votre lecteur de CD-ROM. L'écran d'accueil s'affiche automatiquement.



- 5 Sélectionnez la langue souhaitée.



- 6 Cliquez sur l'icône Installer le logiciel dans l'écran de menu principal.



- 7 Cliquez sur le bouton Installer du "Pilote d'imprimante".



- 8 Cliquez sur le bouton Suivant.



- 9 Sélectionnez "Installation standard" et cliquez sur le bouton Suivant.



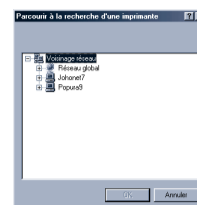
- 10 Sélectionnez "l'imprimante partagée en réseau" ou "l'imprimante réseau peer-to-peer Brother" puis cliquez sur le bouton Suivant.

**Sélectionnez le mode de connexion réseau puis passez à l'étape 6.**

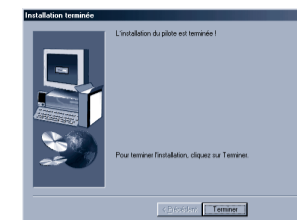
Vous pouvez vous reporter à l'illustration "Type d'imprimante réseau" au dos de cette feuille.

### Pour les utilisateurs d'une Imprimante partagée en réseau

#### Etape 6 Sélectionnez la file d'attente d'impression ou le nom de partage approprié



- 1 Sélectionnez votre file d'attente puis cliquez sur le bouton OK.



- 2 Une fois la file d'attente appropriée spécifiée, le pilote d'imprimante sera installé.

La configuration est alors terminée.

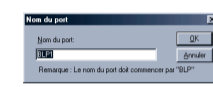
### Pour les utilisateurs de l'imprimante Brother réseau Peer-to-Peer (LPR - Méthode d'impression peer-to-peer recommandée)

#### Etape 6 Configuration du port LPR

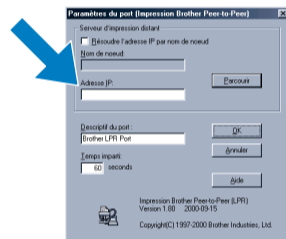
##### Pour les utilisateurs de Windows® 95/98/Me uniquement



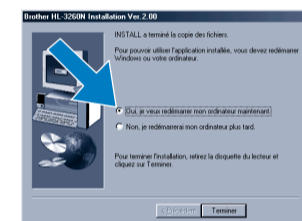
- 1 Sélectionnez LPR puis cliquez sur le bouton Suivant.



- 2 Entrez un nom de port unique (par ex. BLP1) puis cliquez sur le bouton OK.

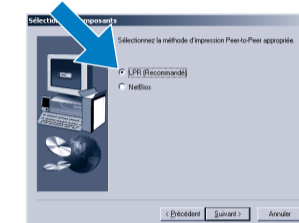


- 3 Spécifiez l'adresse IP de l'imprimante (ou cliquez sur le bouton Parcourir pour obtenir une liste d'imprimantes) et cliquez sur le bouton OK.

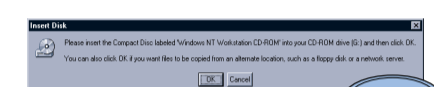


- 4 Cliquez sur le bouton Terminer et redémarrez votre PC. **A l'issue du redémarrage du PC, la configuration sera terminée.**

##### Pour les utilisateurs de Windows NT® 4.0/ Windows® 2000 uniquement



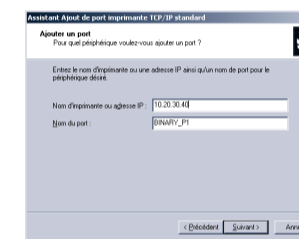
- 1 Sélectionnez LPR puis cliquez sur le bouton Suivant.



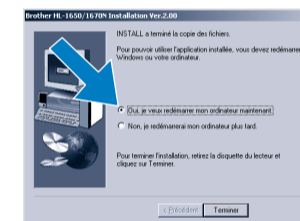
**Remarque:** Si cet écran s'affiche, insérez le disque compact pour Windows NT® 4.0 dans votre lecteur de CD-ROM.



- 2 Cliquez sur le bouton Suivant.



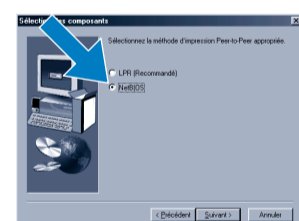
- 3 Entrez l'adresse IP de votre imprimante et le nom de port **BINARY\_P1** puis cliquez sur le bouton Suivant.



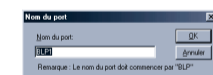
- 4 Cliquez sur le bouton Terminer et redémarrez votre PC. **A l'issue du redémarrage du PC, la configuration sera terminée.**

### Pour les utilisateurs de l'imprimante réseau Peer-to-Peer Brother (NetBIOS)

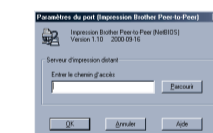
#### Etape 6 Configuration du port NetBIOS



- 1 Sélectionnez NetBIOS puis cliquez sur le bouton Suivant.



- 2 Entrez un nom de port unique (par ex. BNT1) puis cliquez sur le bouton OK.



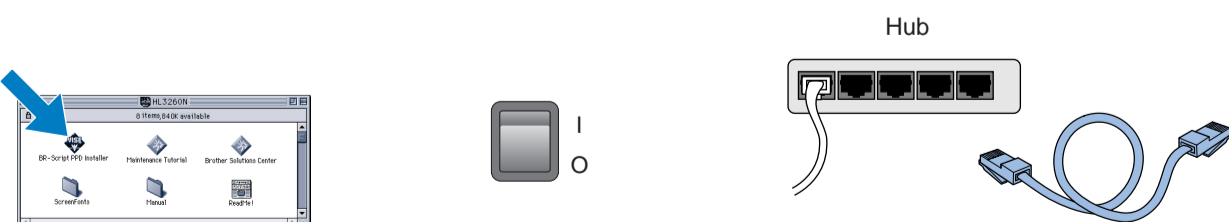
- 3 Entrez le chemin d'accès (ou cliquez sur le bouton Parcourir pour afficher une liste d'imprimantes). Une fois l'imprimante sélectionnée, cliquez sur le bouton OK.



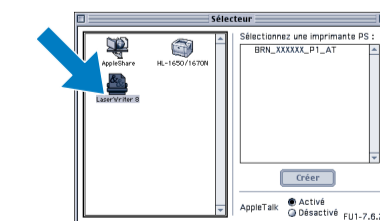
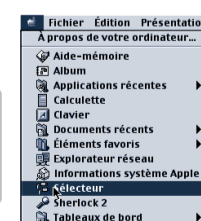
- 4 Cliquez sur le bouton Terminer et redémarrez votre PC. **A l'issue du redémarrage du PC, la configuration sera terminée.**

### Pour les utilisateurs de Macintosh® uniquement

#### Etape 5 Branchez l'imprimante à votre Macintosh® et installez le fichier PPD BR-Script

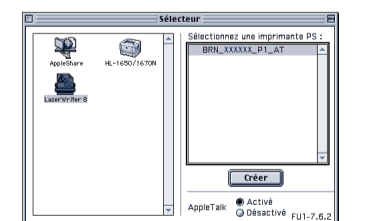


- 1 Faites un double clic sur l'icône de programme d'installation du fichier PPD BR-Script puis suivez les consignes qui s'affichent à l'écran.
- 2 Eteignez l'interrupteur de l'imprimante.
- 3 Branchez le câble à votre imprimante puis connectez-le à un port libre sur votre hub Ethernet.
- 4 Allumez l'interrupteur de l'imprimante.
- 5 Ouvrez le Sélectionneur dans le menu Pomme du Macintosh®.



- 6 Cliquez sur l'icône LaserWriter8 \*2 (si vous avez besoin de changer la zone de réseau, sélectionnez la zone que vous souhaitez utiliser dans la liste de zones Appletalk®).

**Remarque:** Dans le Sélectionneur, vous verrez le nom BRN\_XXXXX\_P1\_AT, où "XXXXXX" correspond aux six derniers chiffres de l'adresse Ethernet. Pour en savoir plus, consultez le chapitre 7 du Guide de l'utilisateur en réseau.



- 7 Cliquez sur le serveur d'impression approprié et fermez le Sélectionneur. **La configuration est alors terminée.**

\*2 Si le pilote Apple® LaserWriter8 n'est pas déjà installé sur votre système, vous pouvez le télécharger à partir du site <http://www.apple.com>.