

Kurzanleitung für den Netzbetrieb

Führen Sie zuerst die in der Kurzanleitung zur Inbetriebnahme beschriebenen Schritte zur Einrichtung des Druckers aus.

- Beim Herstellen der Verbindung zu einem vernetzten Drucker wird empfohlen, den Systemadministrator vor der Installation zu verständigen.
- Für alle Administratoren: Konfigurieren Sie den Drucker anhand der folgenden Anleitung.
- Ziehen Sie zur Installation des Treibers auf dem PC die Rückseite dieser Anleitung zu Rate, nachdem der Administrator den Drucker konfiguriert hat.

LJ2757001 Gedruckt in Japan

Für den Administrator (Nur für Windows® -Benutzer)

Installieren Sie das Konfigurationsprogramm BRAdmin Professional

Das Programm BRAdmin Professional dient zur Verwaltung von Netzwerk und Druckern für Brother Geräte. Die BRAdmin Professional Software spielt eine wichtige Rolle im Drucker-Netzwerkmanagement, da sie potentielle Probleme bereits identifiziert, bevor sie sich bemerkbar machen, und die Umsetzung wichtiger IT-Anforderungen wie rationelle Druckerkonfiguration, Massenkongfiguration und unternehmensweite Upgrades erleichtert.

- 1 Legen Sie die CD-ROM ein.
- 2 Wählen Sie die gewünschte Sprache.
- 3 Klicken Sie auf das Symbol für die Softwareinstallation.
- 4 Wählen Sie BRAdmin Professional. Befolgen Sie zur Installation von BRAdmin Professional die auf dem Bildschirm erscheinenden Anweisungen.

Assistent zur Installation des Netzwerktreibers: Nützliches Dienstprogramm für den Peer-to-Peer Druck

Mit dem Brother Assistenten zur Installation des Netzwerktreibers wird die Installation vernetzter Brother Drucker in einer TCP/IP-Umgebung automatisiert. Der Assistent kann eine ausführbare Datei erzeugen, die man anderen Netzwerkbenutzern schicken kann. Beim Ausführen installiert diese Datei dann automatisch die entsprechenden Druckertreiber und Programme für den Netzwerkdruck direkt auf dem anderen PC.

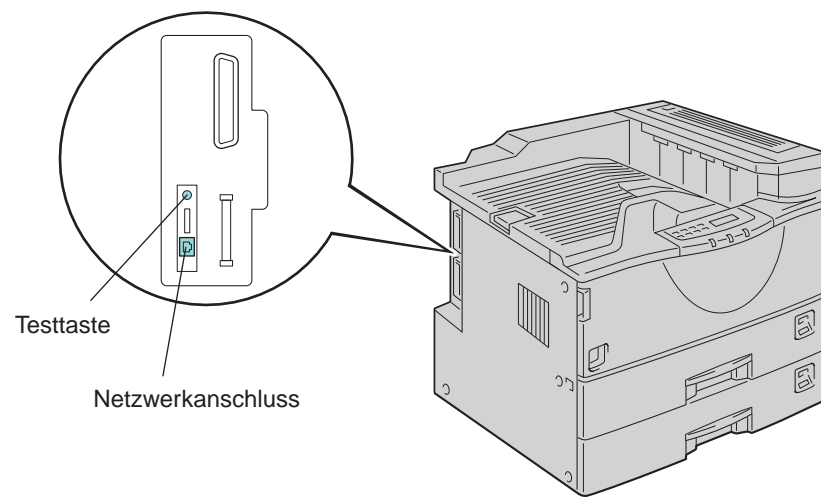
Zum Aufrufen des Netzwerktreiber-Assistenten legen Sie die mit dem Drucker gelieferte CD-ROM ein, klicken auf das Symbol für die Softwareinstallation und wählen den Netzwerktreiber-Assistenten.

Konfigurationsseite

Drücken Sie die Netzwerk-Testtaste weniger als 5 Sekunden lang, um eine Konfigurationsseite zu drucken.

Werkseitige Voreinstellungen

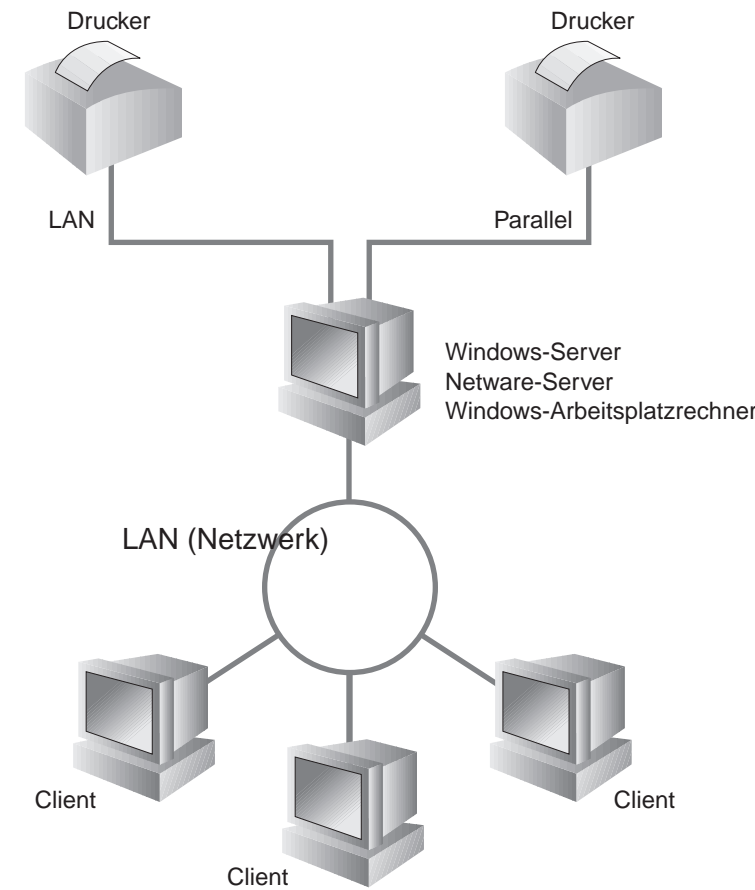
Um den PrintServer zu den werkseitigen Voreinstellungen zurückzusetzen (dabei werden sämtliche Angaben wie Kennwort und IP-Adresse zurückgesetzt), halten Sie die Netzwerk-Testtaste länger als 5 Sekunden gedrückt.



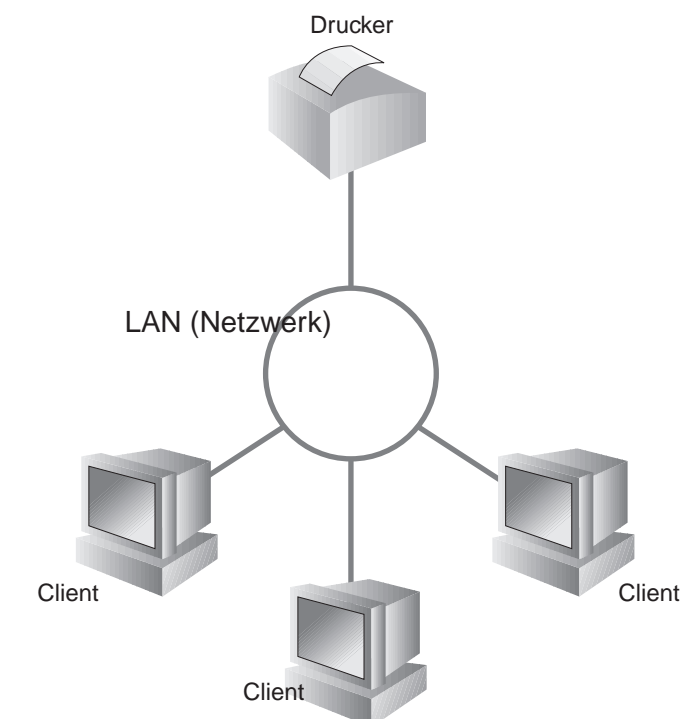
Netzwerkdrucker-Typ

Ein Beispiel für einen gemeinsam benutzten Drucker*1, Druck über eine Warteschlange oder Freigabennamen.

*1 Ein zur gemeinsamen Nutzung freigegebener Drucker erscheint in der Netzwerkumgebung.



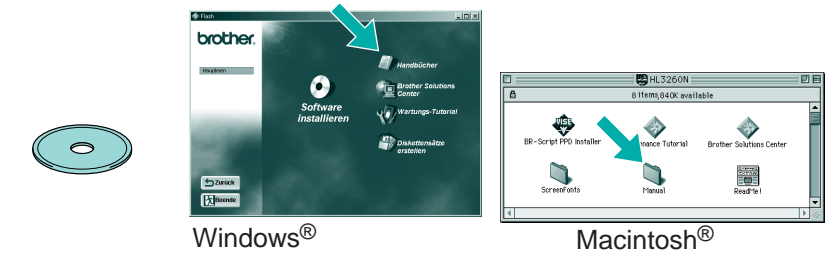
Beispiel für einen Drucker in einem Peer-to-Peer-Netzwerk.



Kapitelübersicht zum Netzwerkhandbuch

Zur Konfiguration des PrintServers siehe Netzwerkhandbuch.

Das Netzwerkhandbuch finden Sie auf der dem Drucker beigelegten CD-ROM. Klicken Sie auf das Handbuchsymbol und wählen Sie das Netzwerkhandbuch.



Windows® 95/98/Me	Peer-to-Peer	TCP/IP	Kapitel 3	Peer-to-Peer-Druck
		NetBIOS	Kapitel 4	NetBIOS Peer-to-Peer-Druck
	Brother Internet Print	TCP/IP	Kapitel 5	Brother Internet Print
Windows NT®	Novell Netware	IPX/SPX	Kapitel 6	Novell Netware-Druck
	Peer-to-Peer	TCP/IP	Kapitel 2	TCP/IP-Druck
		NetBIOS	Kapitel 4	NetBIOS Peer-to-Peer-Druck
Windows® 2000		DLC/LLC	Kapitel 8	DLC-Druck
	Brother Internet Print (nur NT4.0)	TCP/IP	Kapitel 5	Brother Internet Print
	Novell Netware	IPX/SPX	Kapitel 6	Novell Netware-Druck
	Peer-to-Peer	TCP/IP	Kapitel 2	TCP/IP-Druck
		NetBIOS	Kapitel 4	NetBIOS Peer-to-Peer-Druck
		DLC/LLC	Kapitel 8	DLC-Druck
UNIX/Linux	IPP (Internet Printing Protocol)	TCP/IP	Kapitel 2	TCP/IP-Druck
	Brother Internet Print	TCP/IP	Kapitel 5	Brother Internet Print
	Novell Netware	IPX/SPX	Kapitel 6	Novell Netware-Druck
Macintosh		TCP/IP	Kapitel 1	Unix-Druck
		AppleTalk	Kapitel 7	Macintosh-Druck
OS2 Warp Server		TCP/IP	Kapitel 7	Macintosh-Druck
		TCP/IP	Kapitel 2	TCP/IP-Druck
LAN Server		NetBIOS	Kapitel 4	NetBIOS Peer-to-Peer-Druck
DEC (Nicht-UNIX-Systeme)		DEC_LAT	Kapitel 9	Konfiguration von LAT-Netzwerken
Banyan VINES		VINES	Kapitel 10	Konfiguration von Banyan VINES-Netzwerken
Web-Browser Management-Funktion		TCP/IP	Kapitel 11	Web-basiertes Management
BRAdmin Professional		TCP/IP	Kapitel 12	Konfiguration mit BRAdmin
		IPX/SPX	Kapitel 12	Konfiguration mit BRAdmin

Treiber für Netzwerkbenutzer installieren

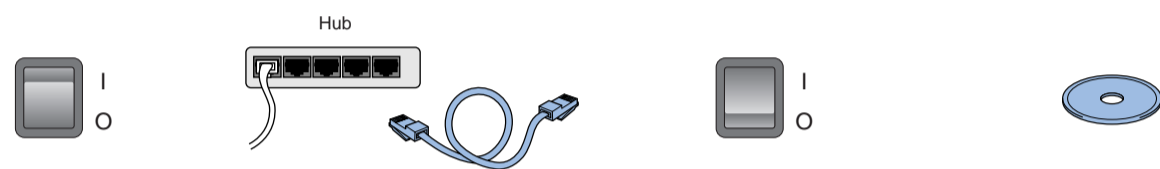
Vergewissern Sie sich vor dem Fortfahren, dass der Administrator die Einstellungen des Netzwerkdruckers korrekt konfiguriert hat.

Schritte 1 bis 4

Befolgen Sie zuerst die Anweisungen in der **Kurzanleitung zur Inbetriebnahme**.

Nur für Windows®-Benutzer

Schritt 5 Drucker an das Netzwerk anschließen und Treiber installieren



- 1 Schalten Sie den Drucker aus.
- 2 Schließen Sie das Kabel an Ihren Drucker und dann einen freien Anschluss an Ihrem Ethernet-Hub an.
- 3 Schalten Sie den Drucker über die Netztaete ein.
- 4 Insert the CD-ROM into the CD-ROM drive. The opening screen will appear automatically.



- 5 Wählen Sie die gewünschte Sprache.



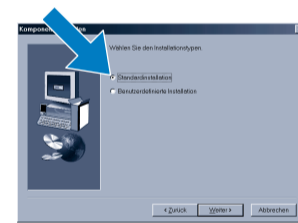
- 6 Klicken Sie auf das Symbol für die Softwareinstallation.



- 7 Klicken Sie auf die Installation des Druckertreibers.



- 8 Klicken Sie auf Weiter.



- 9 Wählen Sie "Standardinstallation" und klicken Sie auf "Weiter".

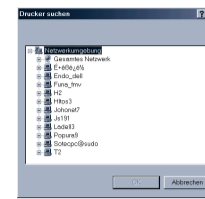


- 10 Wählen Sie den über das Netzwerk gemeinsam benutzten Drucker oder den "Brother Peer-to-Peer Netzwerkdrucker" und klicken Sie dann auf "Weiter".

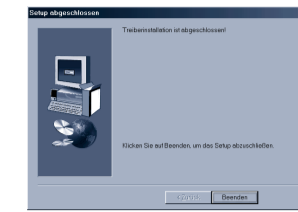
Wählen Sie die Art der Netzwerkverbindung und fahren Sie dann mit Schritt 6 fort. Weiteres können Sie der Abbildung "Netzwerkdrucker-Typ" auf der Rückseite dieser Anleitung entnehmen.

Für Benutzer von über das Netzwerk gemeinsam benutzten Druckern

Schritt 6 Wählen Sie die entsprechende Druckwarteschlange oder "Freigabename"



- 1 Wählen Sie die Warteschlange Ihres Druckers und klicken Sie auf OK.



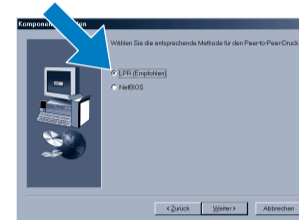
- 2 Nach Angabe der entsprechenden Warteschlange wird der Druckertreiber installiert.

Die Einrichtung ist nun abgeschlossen.

Für Benutzer eines Brother Peer-to-Peer Netzwerkdruckers (LPR-empfohlene Methode für den Peer to Peer Druck)

Schritt 6 LPR-Anschluss konfigurieren

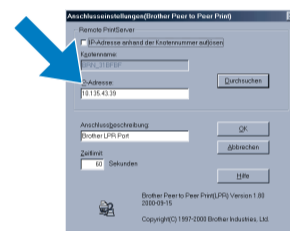
Nur für Windows® 95/98/Me -Benutzer



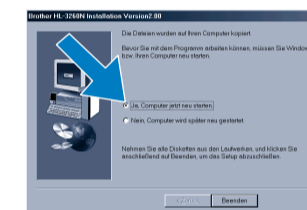
- 1 Wählen Sie LPR und klicken Sie auf "Weiter".



- 2 Geben Sie einen eindeutigen Anschlussnamen ein (z.B. BLP1) und klicken Sie auf "OK".

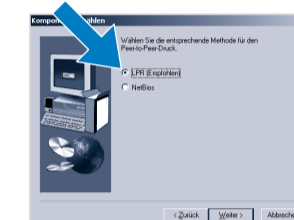


- 3 Geben Sie die IP-Adresse des Druckers ein (oder klicken Sie auf "Durchsuchen", um die Druckerliste zu sehen) und klicken Sie auf OK.

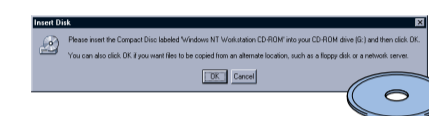


- 4 Klicken Sie auf "Fertig stellen" und starten Sie Ihren PC neu. **Nach dem Neustart des PC ist die Einrichtung abgeschlossen.**

Nur für Windows NT® 4.0/ Windows® 2000 -Benutzer



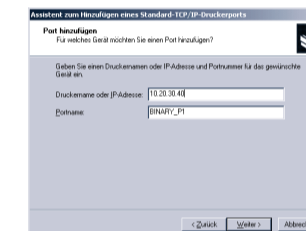
- 1 Wählen Sie LPR und klicken Sie auf "Weiter".



Hinweis: Wenn dieses Fenster erscheint, legen Sie die Windows NT® 4.0 CD in das CD-ROM-Laufwerk ein.



- 2 Klicken Sie auf Weiter.



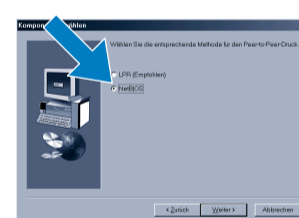
- 3 Geben Sie die IP-Adresse Ihres Druckers und den Anschlussnamen BINARY_P1 ein und klicken Sie auf "Weiter".



- 4 Klicken Sie auf "Fertig stellen" und starten Sie Ihren PC neu. **Nach dem Neustart des PC ist die Einrichtung abgeschlossen.**

Für Benutzer von Brother Peer-to-peer Netzwerkdruckern (NetBIOS)

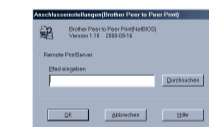
Schritt 6 NetBIOS-Anschluss konfigurieren



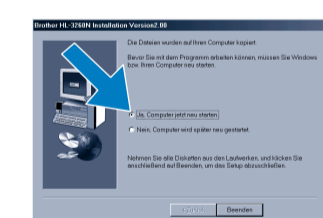
- 1 Wählen Sie NetBIOS und klicken Sie auf "Weiter".



- 2 Geben Sie einen eindeutigen Anschlussnamen ein (z.B. BNT1) und klicken Sie auf OK.



- 3 Geben Sie den Pfad ein (oder klicken Sie auf "Durchsuchen", um eine Liste der Drucker zu sehen). Nach Auswahl des Druckers klicken Sie auf OK.

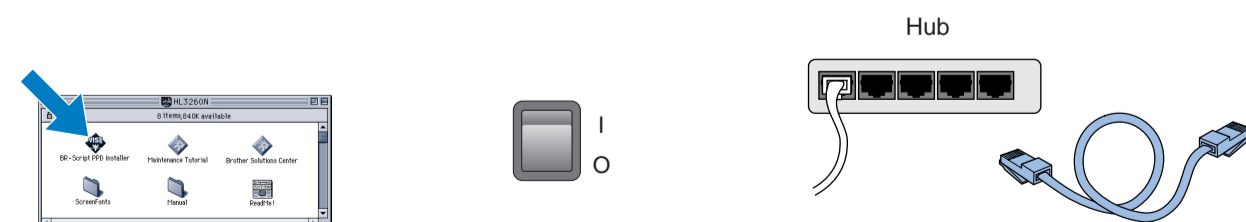


- 4 Klicken Sie auf "Fertig stellen" und starten Sie Ihren PC neu. **Nach dem Neustart des PC ist die Einrichtung abgeschlossen.**

Nur für Macintosh®-Benutzer

Schritt 5 Drucker an den Macintosh® anschließen und BR-Script PPD-Datei installieren

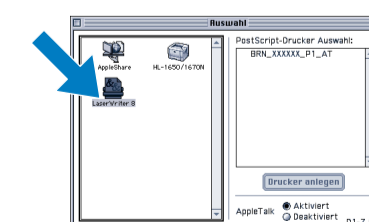
*2 Wenn der Apple® LaserWriter8 Treiber noch nicht bereits in Ihrem System installiert ist, können Sie ihn unter <http://www.apple.com> abrufen.



- 1 Doppelklicken Sie auf das Symbol für die BR-Script PPD-Installation und befolgen Sie die auf dem Bildschirm angezeigten Anweisungen.
- 2 Schalten Sie den Drucker aus.
- 3 Schließen Sie das Kabel an Ihren Drucker und dann einen freien Anschluss an Ihrem Ethernet-Hub an.
- 4 Schalten Sie den Drucker über die Netztaete ein.

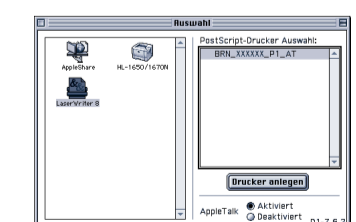


- 5 Öffnen Sie die Auswahl im Apple®-menü auf dem Macintosh®.



- 6 Klicken Sie auf das Symbol für LaserWriter8 *2 (muss die Netzwerkzone geändert werden, so wählen Sie die gewünschte Zone aus der Liste der AppleTalk®-Zonen).

Hinweis: In der Auswahl erscheint der Name BRN_XXXXX_P1_AT, wobei xxxxxx die letzten sechs Stellen der Ethernet-Adresse darstellt. Weitere Informationen hierzu finden Sie in Kapitel 7 des Netzwerkhandbuchs.



- 7 Klicken Sie auf den entsprechenden PrintServer und schließen Sie die Auswahl. **Die Einrichtung ist nun abgeschlossen.**