

# brother Farvelaserprinter HL-4000CN

## Hurtig installationsvejledning

Læs arket med "Bestemmelser" først for at sikre sikker anvendelse.

Læs denne "Hurtige installationsvejledning", før du sætter din printer op.

■ Du skal udføre følgende hardwareopsætning og driverinstallation, før du kan bruge printeren.

■ Identificér operativsystemet på din computer (Windows® 95 / 98 / Me, Windows NT® 4.0, Windows® 2000 / XP eller Macintosh®).

■ Der leveres ikke et interfacekabel som standard. Du skal købe det rigtige interfacekabel til din computer (parallelt, USB eller netværk).

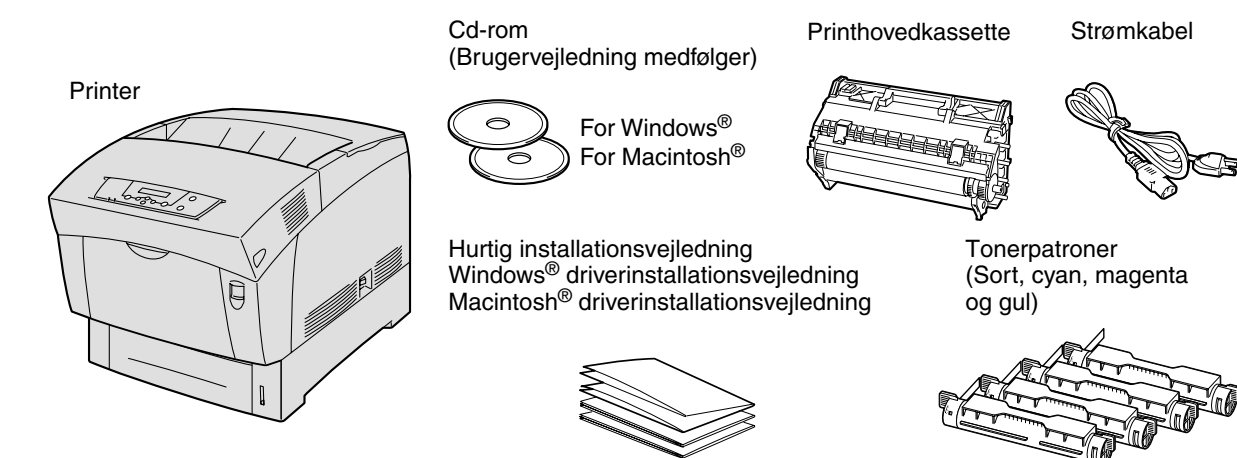
De fleste eksisterende parallelle kabler understøtter tovejskommunikation, men nogle kan have inkompatibel fordeling af tilslutningsben, eller de er måske ikke IEEE 1284-kompatible.

■ Hvis du er Administrator: Konfigurer netværksprinterindstillinger som vist **Netværk Kvik Setup Guide** (på bagsiden af arket).

## Kassens indhold

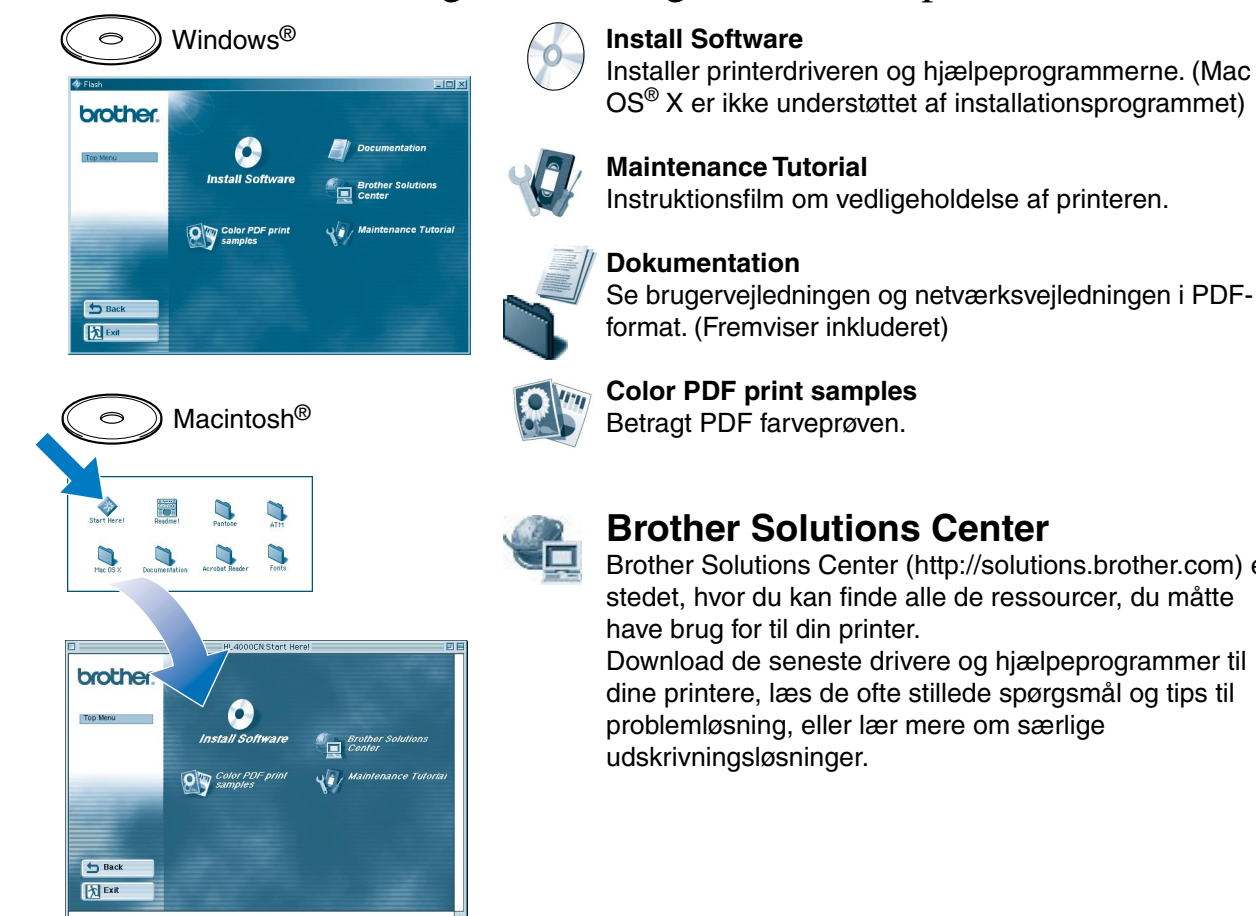
Kassens indhold kan variere fra land til land. Gem al emballage og printerens kasse. Du skal bruge det hele, hvis du får brug for at sende printeren.

LM0105001 Trykt i Japan



## Hvad indeholder cd-rom'en

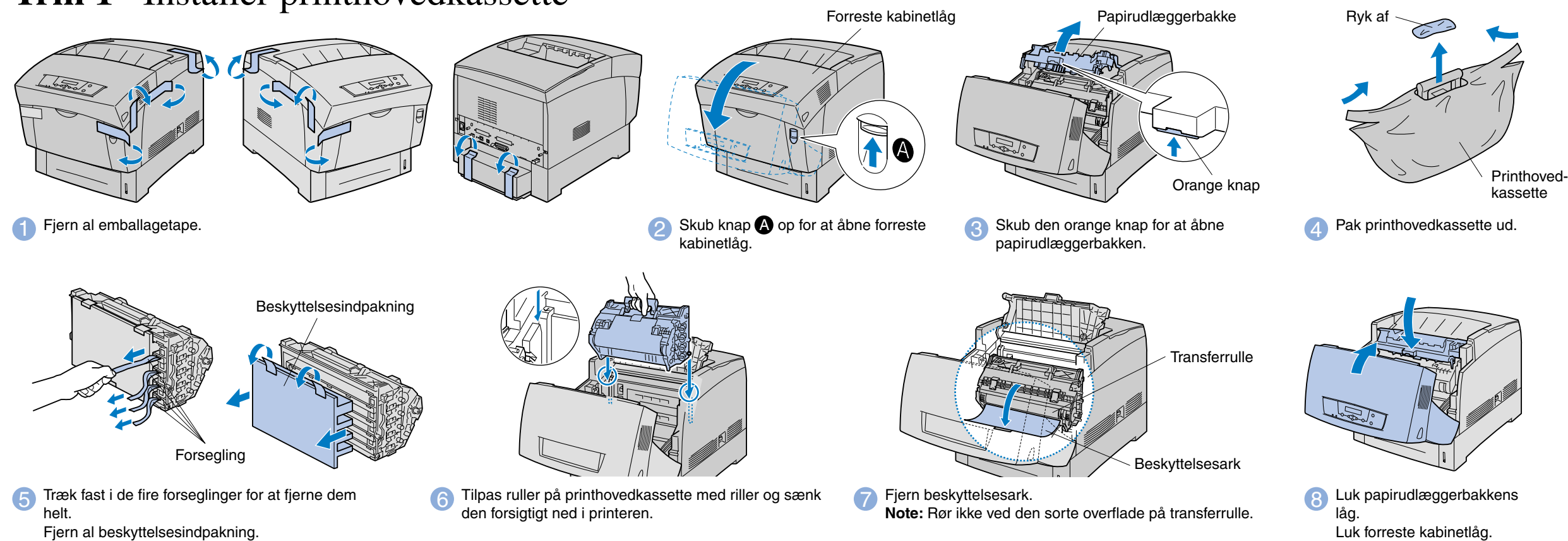
Du kan finde en mængde forskellig information på denne CD-ROM.



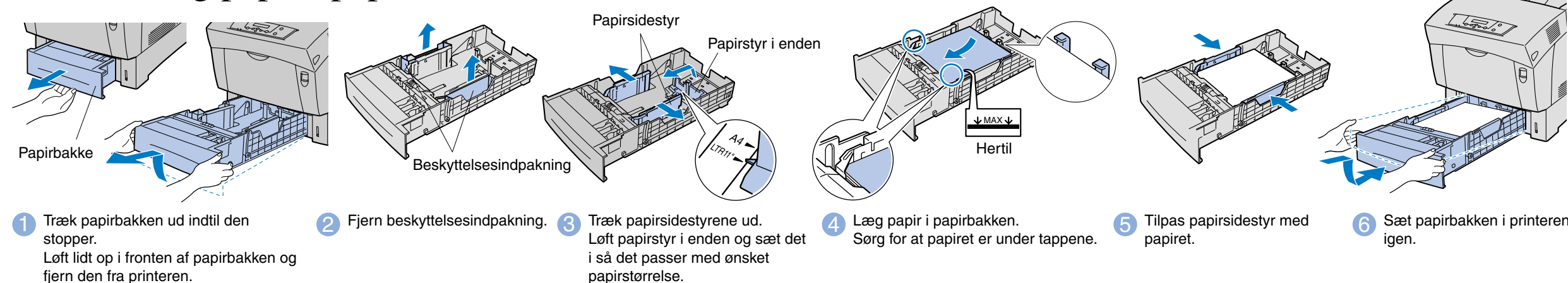
©Copyright 2002, Brother Industries, Ltd. ©1998-2002 TROY XCD Inc. ALLE RETTIGHEDER FORBEHOLDNE  
Windows og WindowsNT er registrerede varemærker tilhørende Microsoft Corporation i USA og andre lande. HP og HP/UX er varemærker tilhørende Hewlett-Packard Company. UNIX er et varemærke tilhørende UNIX Systems Laboratories. PostScript er et varemærke tilhørende Adobe Systems Incorporated. Netware er et varemærke tilhørende Novell, Inc. Apple Macintosh, iMac, LaserWriter, og AppleTalk er varemærker tilhørende Apple Computer, Inc.  
Alle andre navne og produkter, som er nævnt i denne brugsanvisning, er registrerede varemærker tilhørende de respektive firmaer.

## Sætte printeren op

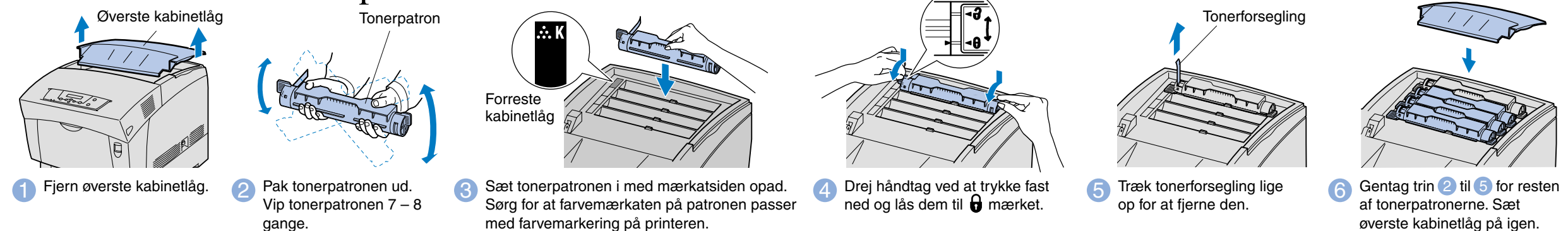
### Trin 1 Installér printheadkassette



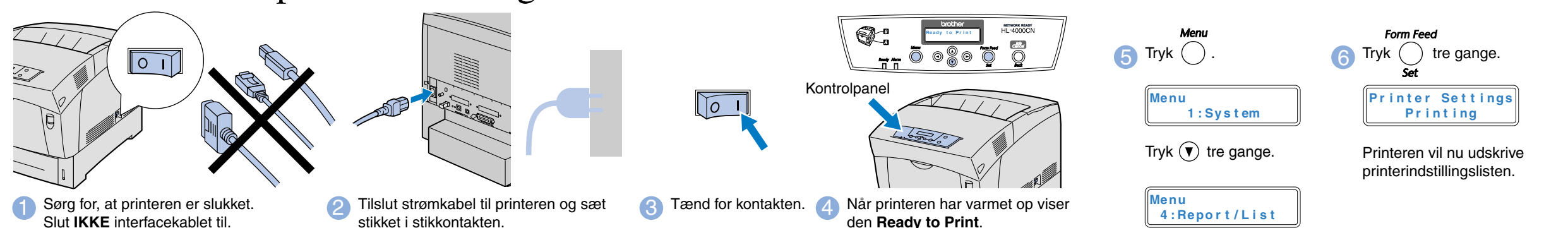
### Trin 2 Læg papir i papirbakken



### Trin 3 Installér tonerpatroner



### Trin 4 Udskriv printerindstillingsliste

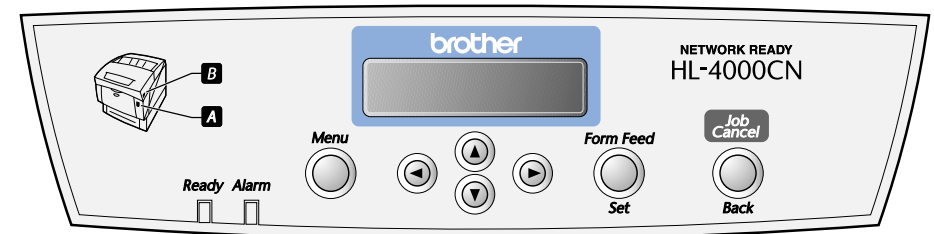


Fortsæt til **Windows®** driver installationsanvisning eller **Macintosh®** driver installationsanvisning.



# Netværks Kvik Setup Guide

- Hvis printeren skal tilsluttes et netværk, anbefaler vi, at du kontakter systemadministratoren før installation.
- Konfigurer netværk ifølge disse instruktioner hvis du er administrator.
- Standard password for print serveren er "access". Du kan bruge BRAdmin Professional eller webbrowser til at ændre dette password.



## Sæt sprogvælg for LCD op på kontrolpanelet

Ready to Print

- Tryk **Menu**.
- Tryk **Set**.
- Tryk **Form Feed** tre gange.
- Tryk **Set**.
- Rul gennem mulige sprog ved at trykke **Form Feed** eller **Set**.
- Tryk **Menu** for at sætte printer tilbage til **Ready to Print** status.

## Indstilling af printerens IP adresse, subnetmaske og gateway adresse (Med kontrolpanel)

Note: Printeren er konfigureret til at modtage IP adresse, subnetmaske og gateway adresse fra en DHCP server. Hvis du ikke bruger DHCP server følges disse trin:

### Indstil IP adressehentning til "Control Panel".

Ready to Print

- Tryk **Menu**.
- Tryk **Form Feed** fire gange.
- Tryk **Set**.
- Tryk **Form Feed**.
- Tryk **Set**.
- Tryk **Form Feed**.
- Tryk **Form Feed**.
- Tryk **Set**.
- Tryk **Job Cancel**.

### Indstilling af IP adresse

Fortsat fra forrige trin

- Tryk **Form Feed**.
- Tryk **Form Feed**.
- Tryk **Form Feed**.
- Brug **Form Feed** eller **Set** til at sætte den ønskede adresse (f.eks: 192).
- Tryk **Form Feed** og flyt cursor til næste værdi.
- Gentag tryk **Form Feed** og **Set** for at afslutte IP adresseopsætning.
- Tryk **Form Feed**.
- Tryk **Set**.
- Tryk **Job Cancel**.

### Indstilling af subnetmaske

Fortsat fra forrige trin

- Tryk **Form Feed**.
- Tryk **Form Feed**.
- Indstil subnetmaske på samme måde som IP adresse.
- Tryk **Job Cancel**.

### Indstilling af gateway adresse

Fortsat fra forrige trin

- Tryk **Form Feed**.
- Tryk **Form Feed**.
- Indstil gateway adresse på samme måde som IP adresse.
- Genstart printer.

## Kapitler i Netværksvejledning

Se Netværksbrugsanvisning på medleverede CD-ROM for at indstille printserver.

Windows® 95/98/Me	Peer-to-Peer	TCP/IP	Kapitel 3	Peer-to-Peer-udskrivning
	Netware	NetBIOS	Kapitel 4	NetBIOS Peer-to-Peer-udskrivning
		IPX/SPX	Kapitel 6	Novell Netware-udskrivning
Windows NT®	Peer-to-Peer	TCP/IP	Kapitel 2	TCP/IP-udskrivning
	Netware	NetBIOS	Kapitel 4	NetBIOS Peer-to-Peer-udskrivning
		IPX/SPX	Kapitel 6	Novell Netware-udskrivning
Windows® 2000/XP	Peer-to-Peer	TCP/IP	Kapitel 2	TCP/IP-udskrivning
	IPP (Internet Printing Protocol)	NetBIOS	Kapitel 4	NetBIOS Peer-to-Peer-udskrivning
		Netware	TCP/IP	Kapitel 2
UNIX/Linux	Macintosh®	IPX/SPX	Kapitel 6	Novell Netware-udskrivning
		TCP/IP	Kapitel 1	UNIX-udskrivning
OS2 Warp Server LAN Server	Macintosh®	Apple Talk	Kapitel 7	Udskrive fra Macintosh
		TCP/IP	Kapitel 7	Udskrive fra Macintosh
	TCP/IP	Kapitel 2	TCP/IP-udskrivning	
		NetBIOS	Kapitel 4	NetBIOS Peer-to-Peer-udskrivning

## For Administratoren (Kun for Windows® brugere)

### Installér konfigurationsprogrammet BRAdmin Professional

BRAdmin Professional program er designet til at håndtere de netværkstilsluttede Brother enheder. F.eks. kan Brother netværksprintere og Brother netværks Multifunktionsapparater administreres med BRAdmin Professional. BRAdmin Professional program kan også bruges til at håndtere enheder fra andre fabrikanter, hvis de understøtter SNMP (Simple Network Management Protocol). For mere information om BRAdmin Professional gå til <http://solutions.brother.com>

- Indsæt cd-rom'en i cd-rom-drevet. Åbningskærbilledet vises automatisk. Følg instruktionerne på skærmen.
- Klik Install Software ikonen på menuen.
- Klik "BRAdmin Professional". Følg instruktionerne på skærmen.