

# Installatiegids voor de driver

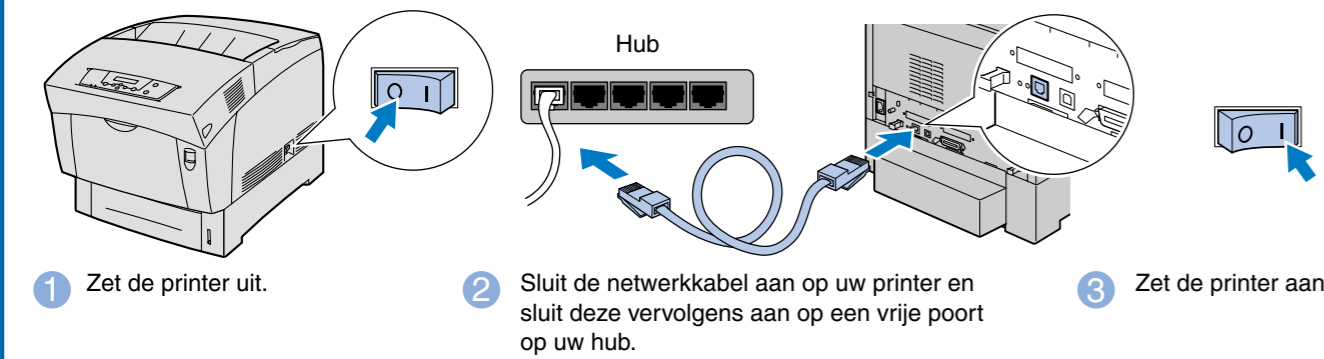
## Windows® Bij gebruik van een netwerk

- Controleer voordat u verdergaat in de **Installatiehandleiding voor netwerken** dat de beheerder de instellingen van de netwerkprinter juist geconfigureerd heeft.
- Volg de instructies in deze handleiding die betrekking hebben op uw netwerktype en op uw besturingssysteem.

### Stap 1 t/m 4 Volg eerst de instructies in de meegeleverde Installatiehandleiding.

## Voor Alle Netwerkgebruikers

### Stap 5 De printer op uw netwerk aansluiten en de driver installeren



- Zet de printer uit.
  - Sluit de netwerkkabel aan op uw printer en sluit deze vervolgens aan op een vrije poort op uw hub.
  - Zet de printer aan.
- 
- Plaats de cd-rom in het cd-rom-station. Het eerste scherm wordt automatisch geopend. Volg de instructies op uw scherm.
  - Klik in het scherm met het menu op het pictogram van het Software-installatieprogramma.
  - Klik op "PCL-driver".

- 
- Klik op Volgende.
  - Selecteer "Standaardinstallatie" en klik vervolgens op Volgende.
  - Selecteer de op een "Op netwerk gedeelde printer" of de "Brother peer-to-peer netwerkprinter" en klik op Volgende. **Ga naar Stap 6.\*1**

\*1 Volg de instructies in deze handleiding die betrekking hebben op uw aansluiting en uw besturingssysteem.

### Bij gebruik van een printer die op een Op netwerk wordt gedeeld

### Stap 6 Selecteer de gewenste printerwachtrij of 'Share-naam'

- 
- Selecteer de wachtrij voor uw printer en klik op OK.
  - De printer driver wordt pas geïnstalleerd nadat de juiste wachtrij is gespecificeerd.
- De installatie is nu voltooid.**

### Bij gebruik van een Brother Peer-to-Peer netwerkprinter (LPR - aanbevolen methode voor Peer-to-Peer afdrucken)

### Stap 6 De LPR-poort configureren Alleen bij gebruik van Windows® 95/98/Me

- 
- Selecteer "LPR (Aanbevolen)" en klik vervolgens op Volgende.
- 
- Geef een unieke poortnaam op (bijv. **BLP1**) en klik op OK.
- 
- Geef het IP-adres van de printer op (of klik op Bladeren om een lijst van printers te bekijken) en klik op OK.
- 
- Klik op Voltoeien om uw pc opnieuw op te starten. **De installatie is voltooid nadat uw pc opnieuw is opgestart.**

### Alleen bij gebruik van Windows NT® 4.0

- 
- Selecteer "LPR (Aanbevolen)" en klik vervolgens op Volgende.
- 
- Geef het IP-adres van de printer en de wachtrijnaam **BINARY\_P1** op, en klik op OK.
- Opmerking:** als dit scherm wordt geopend, moet u de Windows NT® 4.0 cd-rom in uw in uw cd-rom-station plaatsen.
- 
- Klik op Voltoeien om uw pc opnieuw op te starten. **De installatie is voltooid nadat uw pc opnieuw is opgestart.**

### Alleen bij gebruik van Windows® 2000

- 
- Selecteer "LPR (Aanbevolen)" en klik vervolgens op Volgende.
- 
- Klik op Volgende.
- 
- Geef het IP-adres van de printer en een unieke poortnaam op, en klik op Volgende.
- 
- Klik op Voltoeien en klik op OK. Klik nogmaals op Voltoeien om uw pc opnieuw op te starten.
- 
- Nadat uw pc opnieuw is opgestart klikt u op **Start, Instellingen** en **Printers**.
- 
- Selecteer het pictogram van de Brother HL-4000CN. Klik op het menu Bestand en selecteer **Eigenschappen** om de eigenschappen van de driver te openen.
- 
- Klik in het tabblad **Porten** op **Portoort configureren...**
- 
- Selecteer "LPR" als protocol, en klik op OK. Sluit de eigenschappen van de driver.
- De installatie is nu voltooid.**

### Alleen bij gebruik van Windows® XP

- 
- Selecteer "LPR (Aanbevolen)" en klik op Volgende.
- 
- Klik op Volgende.
- 
- Geef het IP-adres van de printer en een unieke poortnaam op, en klik op Volgende.
- 
- Klik op Voltoeien.
- 
- Klik op OK en klik vervolgens op Voltoeien om uw pc opnieuw op te starten. **De installatie is voltooid nadat uw pc opnieuw is opgestart.**

### Bij gebruik van een Brother Peer-to-Peer netwerkprinter (NetBIOS)

### Stap 6 De NetBIOS-poort configureren

- 
- Selecteer "NetBIOS" en klik vervolgens op Volgende.
- 
- Geef een unieke poortnaam op (bijv. **BNT1**) en klik op OK.
- 
- Voer de naam van het pad in (of klik op Bladeren om een lijst van printers te bekijken) en klik op OK.
- 
- Klik op Voltoeien om uw pc opnieuw op te starten. **De installatie is voltooid nadat uw pc opnieuw is opgestart.**

# Gids voor het installeren van de driver

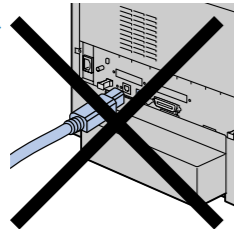
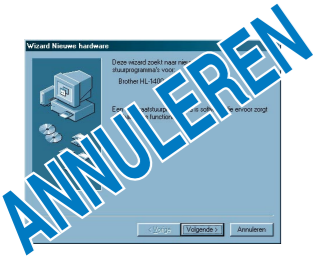
## Windows® Als geen netwerk wordt gebruikt

■ Volg de instructies in deze handleiding die betrekking hebben op uw interfacekabel.

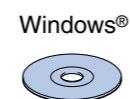
### Stap 1 t/m 4 Volg eerst de instructies in de meegeleverde Installatiehandleiding.

#### Bij gebruik van de USB-interfacekabel

### Stap 5 De driver installeren en de printer op uw pc aansluiten



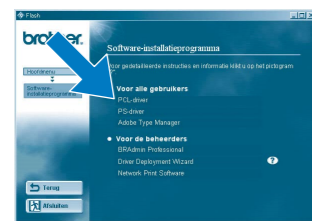
**Opmerking:** als de "Wizard Nieuwe hardware" op uw scherm verschijnt, klikt u op Annuleren.  
**Opmerking:** controleer eerst dat de USB-interfacekabel NIET op de printer is aangesloten, pas dan mag u de driver gaan installeren. Als u deze kabel reeds had aangesloten, dient u hem nu los te koppelen.



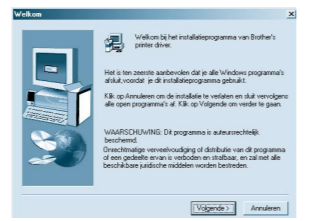
1 Plaats de cd-rom in het cd-rom-station. Het eerste scherm wordt automatisch geopend. Volg de instructies op uw scherm.



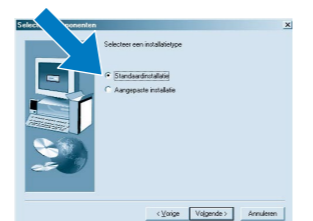
2 Klik in het scherm met het menu op het pictogram van het software-installatieprogramma.



3 Klik op "PCL-driver".



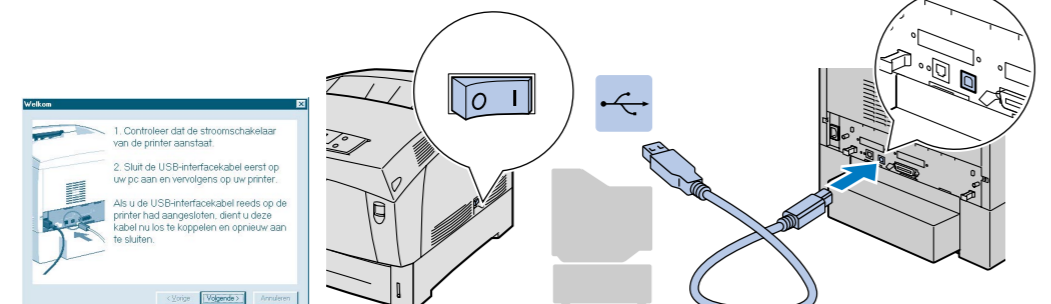
4 Klik op Volgende. Volg de instructies op uw scherm.



5 Selecteer "Standaardinstallatie" en klik vervolgens op Volgende.



6 Selecteer "Lokale printer met USB-kabel" en klik vervolgens op de knop Volgende.



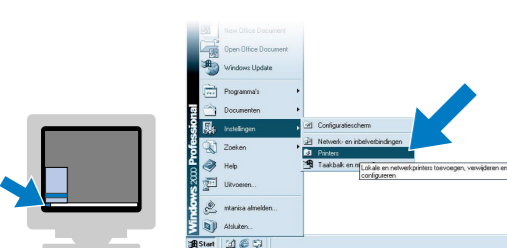
7 Als dit scherm wordt geopend, moet u controleren dat de stroomschakelaar van de printer aanstaat. Sluit de USB-interfacekabel eerst op uw pc aan en vervolgens op uw printer. Klik op Volgende.



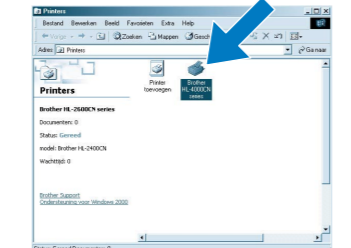
8 Klik op Voltoeien. De installatie is nu voltooid.\*1

\*1 Volg u onderstaande stappen als de printer niet als standaardprinter is ingesteld.

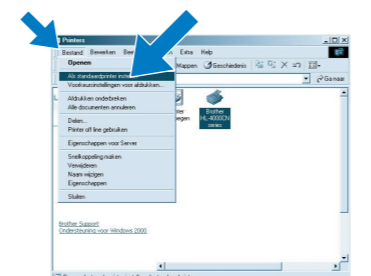
### Opmerking: Uw printer als de standaardprinter instellen (alleen bij gebruik van Windows® 2000/XP)



1 Klik op Start, Instellingen en selecteer Printers.



2 Selecteer het pictogram van de Brother HL-4000CN.

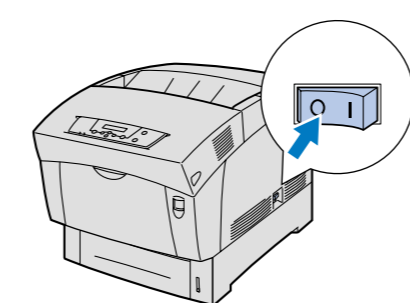


3 Selecteer in het menu Bestand de optie Als standaardprinter instellen.

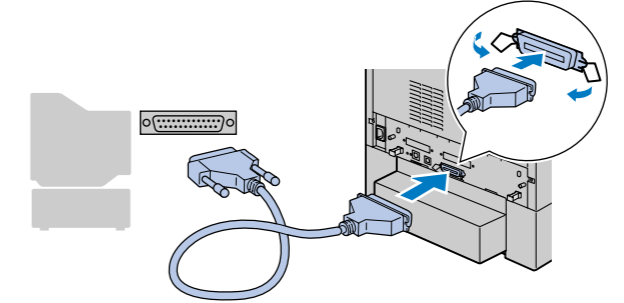
© Copyright 2002, Brother Industries, Ltd. ©1998-2002 TROY XCD Inc. ALLE RECHTEN VOORBEHOUDEN. Windows en Windows NT zijn handelsmerken van Microsoft Corporation die in de VS en andere landen geregistreerd zijn. HP en HP/UX zijn handelsmerken van Hewlett-Packard Company. UNIX is een handelsmerk van UNIX Systems Laboratories. PostScript is een handelsmerk van Adobe Systems Incorporated. Netware is een handelsmerk van Novell, Inc. Apple Macintosh, iMac, LaserWriter en AppleTalk zijn handelsmerken van Apple Computer, Inc. Alle andere merknamen en productnamen die in deze handleiding gebruikt worden, zijn gedeponeerde handelsmerken van de desbetreffende bedrijven.

## Bij gebruik van de Parallele-interfacekabel

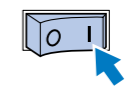
### Stap 5 De printer op uw pc aansluiten en de driver installeren



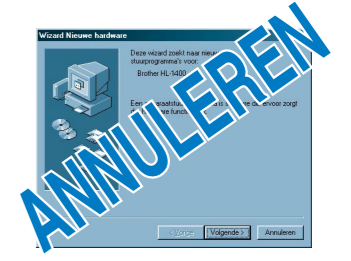
1 Zet de printer uit.



2 Sluit de parallelle interfacekabel eerst op uw pc aan en vervolgens op uw printer.



3 Zet de printer aan.



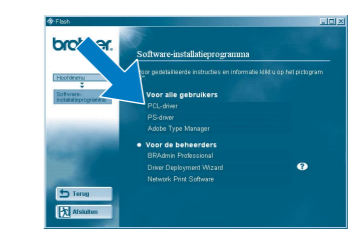
**Opmerking:** als de "Wizard Nieuwe hardware" op uw scherm verschijnt, klikt u op Annuleren.



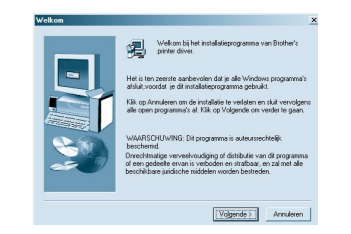
4 Plaats de cd-rom in uw cd-rom-station. Het eerste scherm wordt automatisch geopend. Volg de instructies op uw scherm.



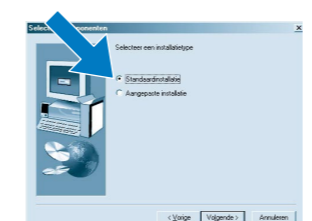
5 Klik in het scherm met het menu op het pictogram van het software-installatieprogramma.



6 Klik op "PCL-driver".



7 Klik op Volgende.



8 Selecteer "Standaardinstallatie" en klik vervolgens op de knop Volgende.



9 Selecteer "Lokale printer" en klik vervolgens op de knop Volgende.

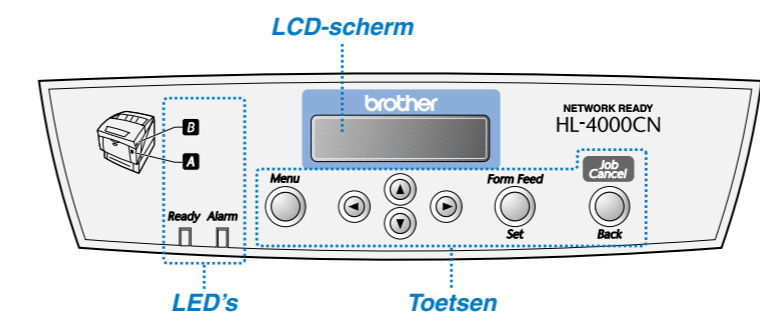


10 Selecteer de printerpoort waarop uw printer is aangesloten en klik op de knop Volgende.



11 Klik op Voltoeien. De installatie is nu voltooid.

## Bedieningspaneel



### Taalinstelling (standaardinstelling is Engels)

Raadpleeg "De taal op het bedieningspaneel instellen" in de installatiehandleiding voor netwerken (achterkant van installatiehandleiding) als u de taal van de meldingen op het bedieningspaneel wilt wijzigen.

Raadpleeg hoofdstuk 5 "WERKING VAN HET BEDIENINGSPANEEL" in de gebruikershandleiding op de cd-rom voor nadere informatie hierover.

Lampjes	
Ready (Groen)	Licht op wanneer de printer klaar is om af te drukken. Knippert als de printer gegevens ontvangt.
Alarm (Rood)	Licht op als er iets niet in orde is met de printer. Knippert als er iets niet in orde is met de printer en de gebruiker het probleem niet zelf kan verhelpen. Neem contact op met uw wederverkoper of met een door Brother goedgekeurd onderhoudsmonteur.
A B	Licht op als er papier in de printer is vastgelopen. Gebruik de aangegeven knop om de voorklep te openen en verwijder het vastgelopen papier.
Toetsen	
Menu	Afdruckscherm
▲ ▼	Terug naar het menuscherm.
◀ ▶	n.v.t.
Form Feed / Set	n.v.t.
Job Cancel / Back	Forceert de uitvoer van de resterende afdrukgegevens.
	Annuleert het afdrucken.
	Menuscherm
	Sluit het menuscherm en schakelt over naar het afdruckscherm. Bladert door de menu's en menuopties.
	◀ Gaat een menuniveau omlaag.
	▶ Gaat een menuniveau omhoog.
	Voor het selecteren van menu's en menuopties. Gaat een menuniveau omlaag.
	Legt de weergegeven parameter vast.
	Gaat een menuniveau omhoog.