

Driver installationsanvisning Macintosh® For netværksbrugere

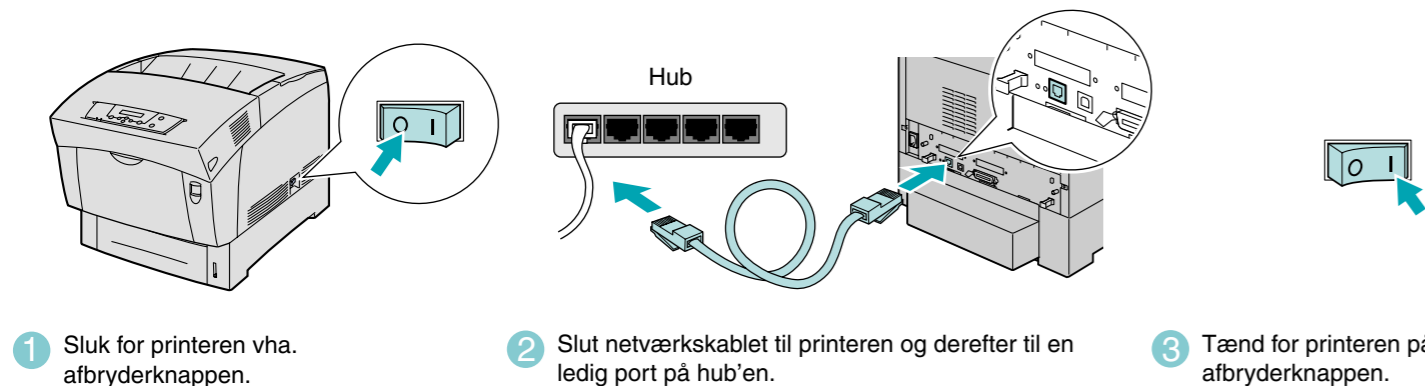
- Før du fortsætter skal du sørge for at administratoren har konfigureret netværksprinterens ved at se **Netværks Kvik Setup Guide**
- Følg instruktionerne i denne vejledning for dit operativsystem.

Trin 1 til 4 Følg trinene i Hurtig Installationsvejledning først.

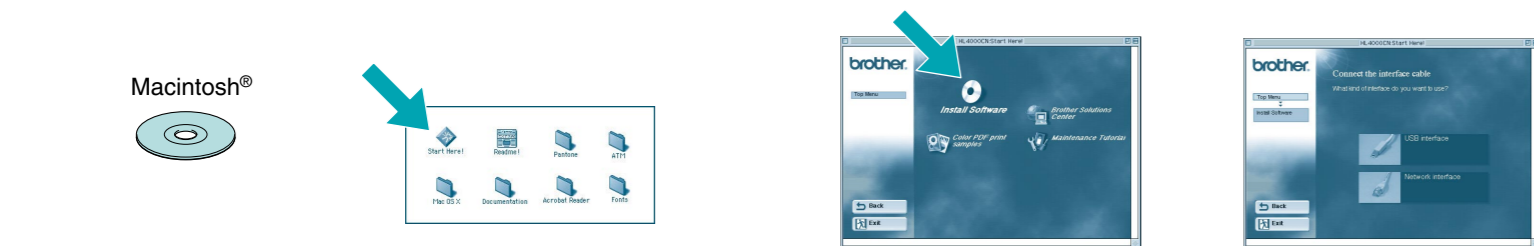
LM0115001 Trykt i Japan

Kun for Mac® OS 8.6 to 9.2 brugere

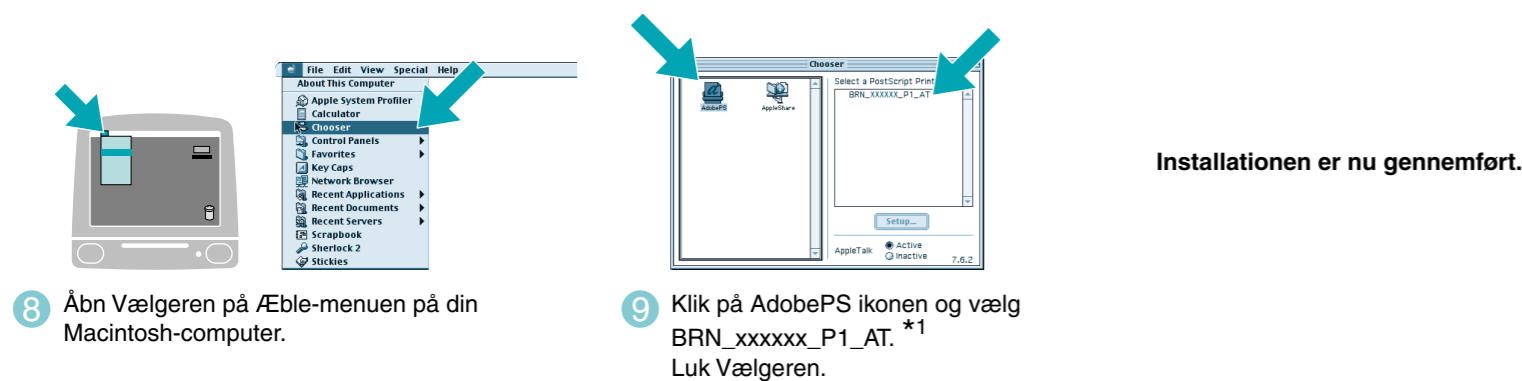
Trin 5 Slut printeren til netværket og installer Adobe PostScript3 PPD fil og AdobePS driver



- 1 Sluk for printeren vha. afbryderknappen.
- 2 Slut netværkscablet til printeren og derefter til en ledig port på hub'en.
- 3 Tænd for printeren på afbryderknappen.



- 4 Indsæt cd-rom'en i cd-rom-drevet.
- 5 Dobbelt-klik på Start Here! ikonen. Følg instruktionerne på skærmen.
- 6 Klik Install Software ikonen på menuen.
- 7 Følg instruktionerne på skærmen.

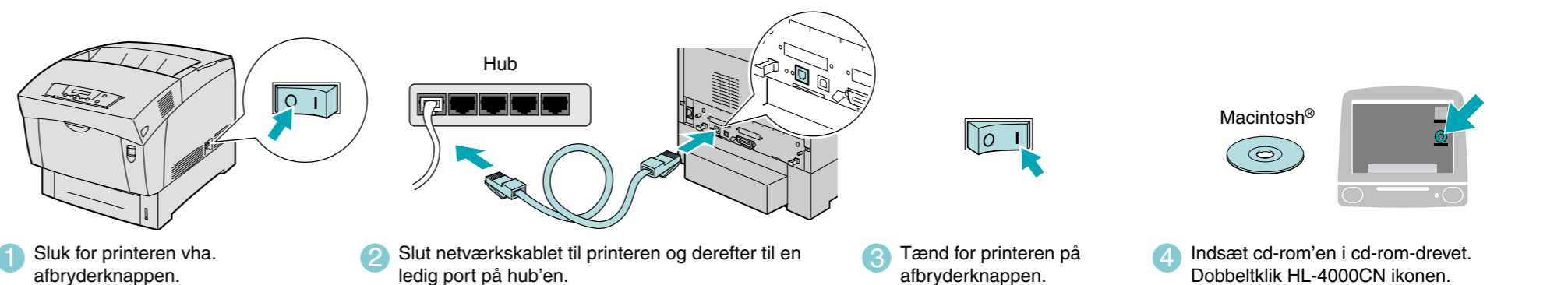


- 8 Åbn Vælgeren på Æble-menuen på din Macintosh-computer.
- 9 Klik på AdobePS ikonen og vælg BRN_XXXXXX_P1_AT. *1 Luk Vælgeren.

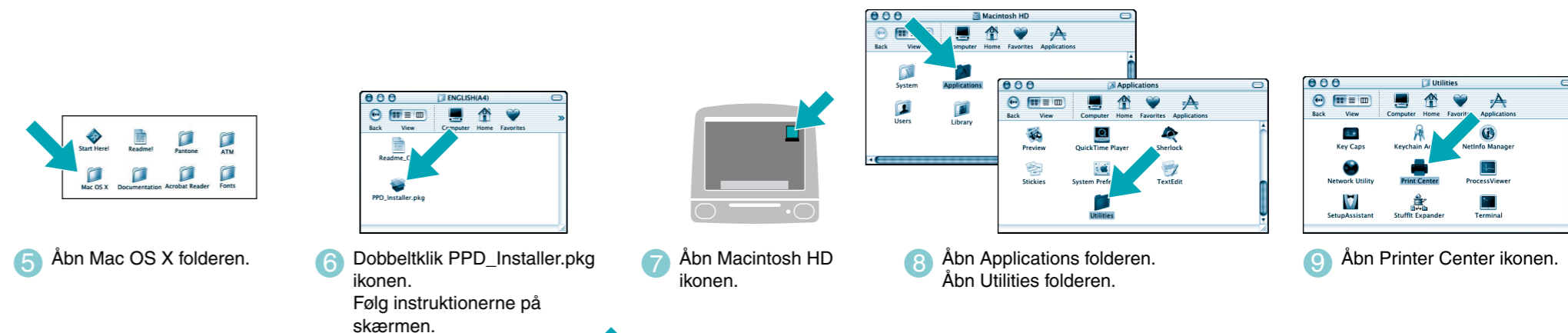
*1 xxxxxxx er de sidste seks cifre i Ethernetadressen Yderligere oplysninger findes i kapitel 7 i brugervejledningen til netværk.

Kun for brugere af Mac® OS X 10.1

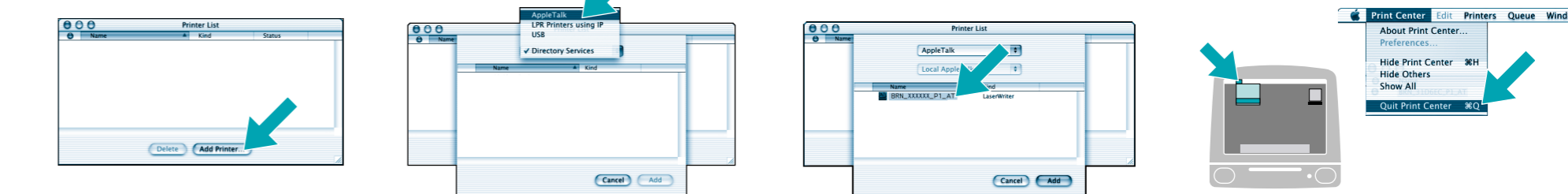
Trin 5 Tilslut din printer til netværket og installer Adobe PostScript3 PPD File



- 1 Sluk for printeren vha. afbryderknappen.
- 2 Slut netværkscablet til printeren og derefter til en ledig port på hub'en.
- 3 Tænd for printeren på afbryderknappen.
- 4 Indsæt cd-rom'en i cd-rom-drevet. Dobbeltklik HL-4000CN ikonen.



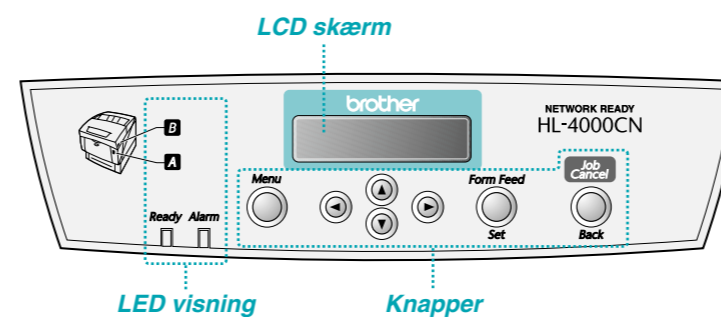
- 5 Åbn Mac OS X folderen.
- 6 Dobbeltklik PPD_Installer.pkg ikonen. Følg instruktionerne på skærmen.
- 7 Åbn Macintosh HD ikonen.
- 8 Åbn Applications folderen. Åbn Utilities folderen.
- 9 Åbn Printer Center ikonen.



- 10 Klik Add Printer... knappen.
- 11 Vælg AppleTalk.
- 12 Vælg BRN_XXXXXX_P1_AT*2, og klik på Add knappen.
- 13 Gå ud af Print Center fra Printer Center menuen. Installationen er nu gennemført.

*2 xxxxxxx er de sidste seks cifre i Ethernetadressen Yderligere oplysninger findes i kapitel 7 i brugervejledningen til netværk.

Kontrolpanel



Sprogindstilling (Standardindstillingen er engelsk):

Se "Indstil sprog på kontrolpanelet" i Netværks Kvik Setup Guide (på bagsiden), hvis du vil ændre sprog.

Yderligere oplysninger findes i kapitel 5 "KONTROLPANEL" i brugervejledningen på den medfølgende cd-rom.

LEDs		
Ready (Grøn)	Lyser når printeren er klar til udskrift.	
	Blinker når printeren modtager data.	
Alarm (Rød)	Lyser når printeren er i fejltilstand.	
	Blinker når printeren er i en fejltilstand, som brugeren ikke kan korrigerer. Kontakt forhandler eller autoriseret Brother serviceyder.	
A B	Lyser når der er papirstop i printeren. Åbn forreste kabinetlag med den angivne knap for at fjerne det fastklemede papir.	
Buttons		
Menu	Print screen mode	Menu screen mode
▲ ▼	Gå tilbage til menu screen mode.	Luk menu screen mode og skift til print screen mode.
◀ ▶	N/A	Rul gennem menuer og undermenuer.
	N/A	◀ Går et trin ned fra viste menu.
		▶ Går et trin op fra viste undermenu.
Form Feed / Set	Får printeren til at udskrive restdata.	Vælg menuer og undermenuer.
		Flytter et trin ned fra viste menu.
		Indstiller viste parameter
Job Cancel / Back	Annullér udskrift.	Flytte et trin op fra viste menu.

Driver installationsanvisning

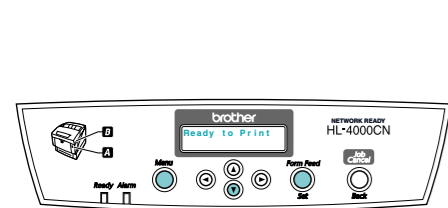
Macintosh® For USB brugere

■ Følg instruktionerne i denne brugsanvisning for dit operativsystem.

Trin 1 til 4 Følg trinene i **Hurtig Installationsvejledning** først.

Kun for Mac® OS 8.6 til 9.2 brugere

Trin 5 Indstil Adobe protokol



1 Tryk **Menu**.



2 Tryk **▼** fem gange.



3 Tryk **Set**.



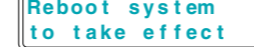
4 Tryk **Set**.



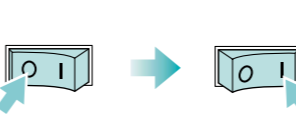
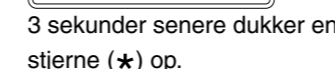
5 Tryk **▼**.



6 Tryk **Set**.



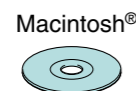
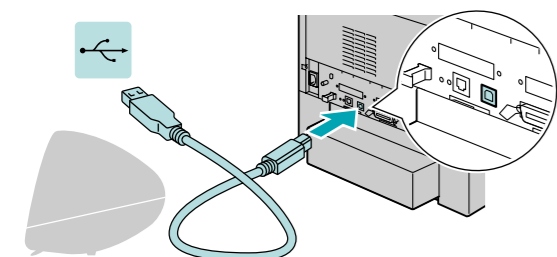
7 **Adobe Protocol RAW ***



Sluk printeren.
Tænd printeren.

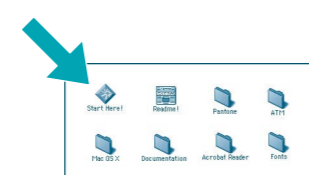
Note: Indstilling af kontrolpanelets beskeder: Se "Indstil sprog på kontrolpanel" i Netværks Kvik Setup guiden (på bagsiden).

Trin 6 Tilslut printeren til din Macintosh® og installér Adobe PostScript3 PPD fil og Adobe PS driver



1 Tilslut USB interfacekablet til din Macintosh®, og til din printer.

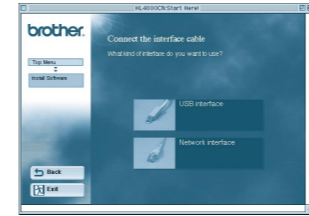
2 Indsæt cd-rom'en i cd-rom-drevet.



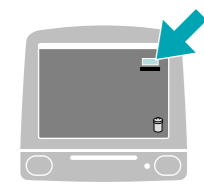
3 Dobbeltklik Start Here! ikonen. Følg instruktionerne på skærmen.



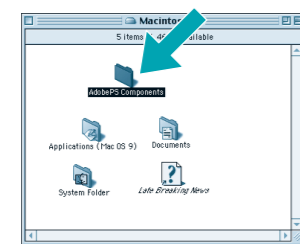
4 Klik Install Software ikonen på menuen.



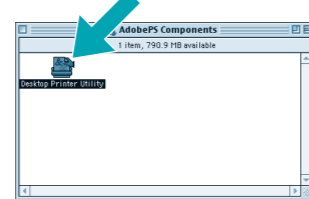
5 Følg instruktionerne på skærmen.



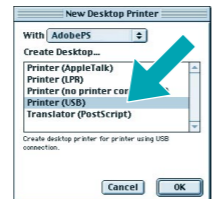
6 Åbn Macintosh HD ikon.



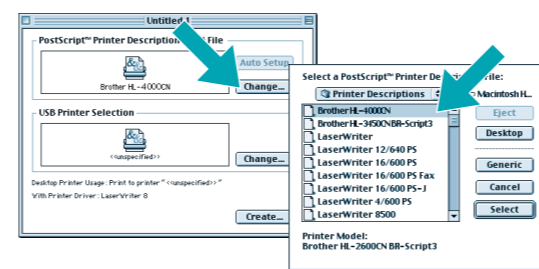
7 Åbn Adobe PS komponentfolderen.



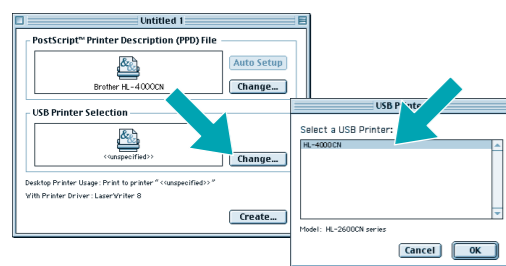
8 Åbn Desktop Printer Utility ikon.



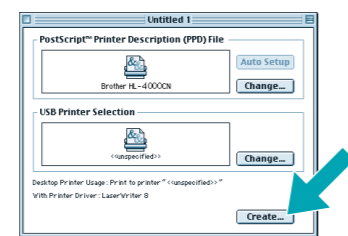
9 Vælg **Printer (USB)** og klik OK knappen.



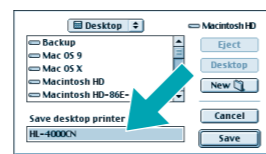
10 Klik på Change... knappen i PostScript™ Printer beskrivelse (PPD) fil. Vælg **Brother HL-4000CN** og klik Vælg knappen.



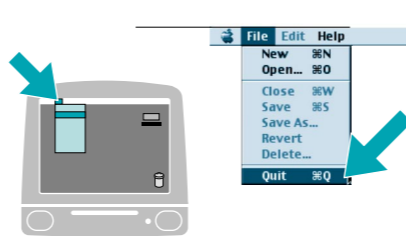
11 Klik Change... knappen i USB printer sektionen. Vælg **HL-4000CN** og klik OK knappen.



12 Klik Create....

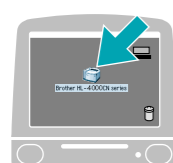


13 Indtast printernavn (**HL-4000CN**) og klik Gem knappen.

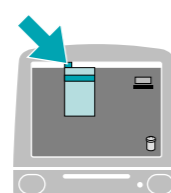


14 Vælg **Quit** i Filmenu.

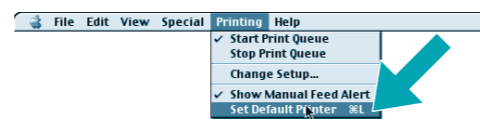
Trin 7 Indstil printeren til standardprinter



1 Klik HL-4000CN ikonen på Skrivebordet.



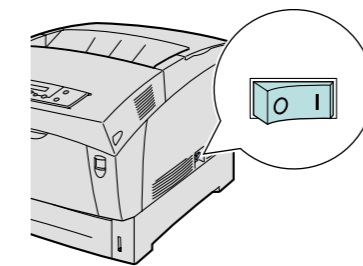
2 Vælg **Set Default Printer** fra Print Center menuen.



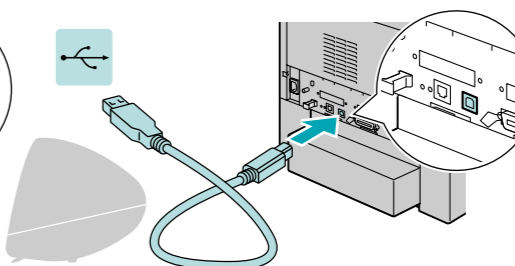
Installationen er nu gennemført.

Kun for brugere af Mac® OS X 10.1

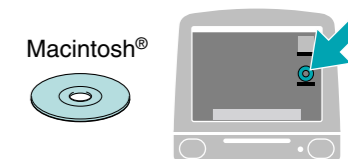
Trin 5 Tilslut printeren til din Macintosh® og installér Adobe PostScript3 PPD fil



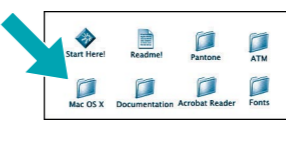
1 Sørg for, at printerens afbryderknop er tændt.



2 Tilslut USB-interfacekablet til Macintosh® og derefter til printeren. Luk interfacelåget.



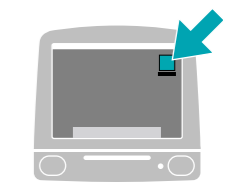
3 Indsæt cd-rom'en i cd-rom-drevet. Dobbeltklik HL-4000CN ikonen.



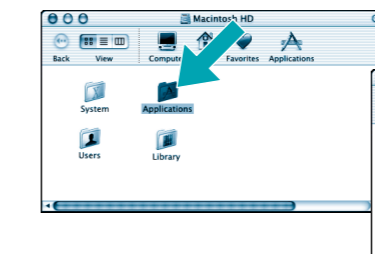
4 Åbn Mac OS X folderen.



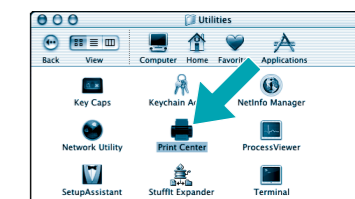
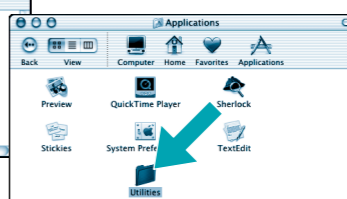
5 Dobbeltklik PPD_Installer.pkg ikonen. Følg instruktionerne på skærmen.



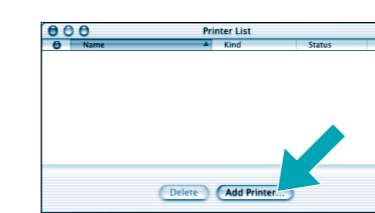
6 Åbn Macintosh HD ikonen.



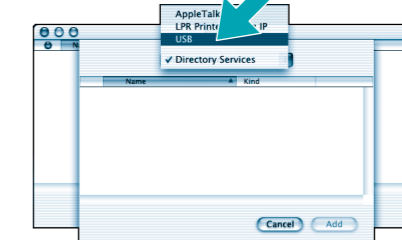
7 Åbn Applications folder. Åbn Utilities folder.



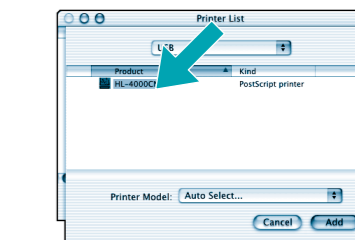
8 Åbn Print ikoncenter.



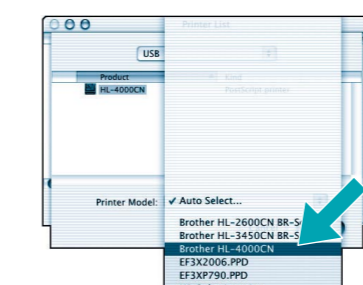
9 Klik Add Printer... knappen.



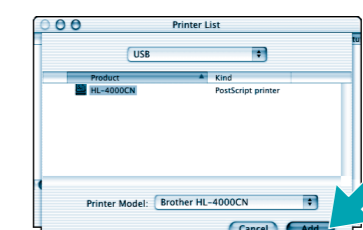
10 Vælg **USB**.



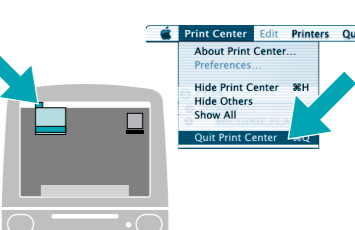
11 Vælg **HL-4000CN**



12 Vælg **HL-4000CN** fra Printer Model pop-up menuen.



13 Klik på Add knappen.



14 Gå ud af **Quick Print Center** fra Print Center menuen. Installationen er nu gennemført.