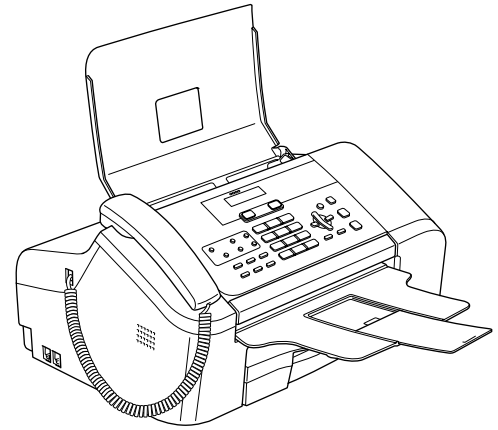


FAX-1355  
FAX-1360  
FAX-1460



---

Før du kan bruke maskinen, må du sette opp maskinvaren.  
Les og følg instruksene i denne Hurtigstartguiden for korrekt oppsetting.



Sette opp maskinen

**Oppsettingen er fullført!**

Oppbevar denne Hurtigstartguiden og Brukermanualen på et hensiktsmessig sted slik at du raskt kan slå opp i dem.



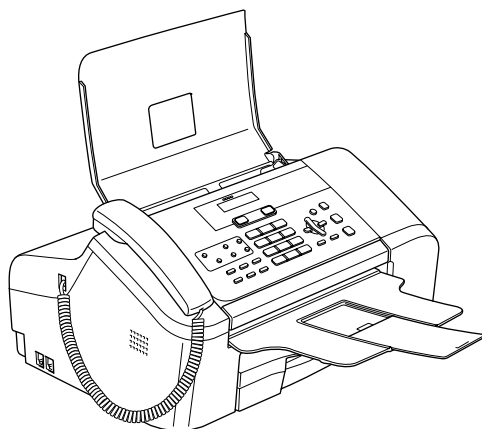
## Symboler som er brukt i denne manualen

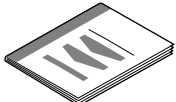
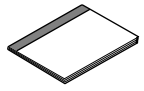
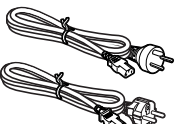
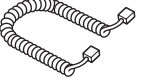



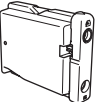
 Advarsel	 Forsiktig	 Feil oppsett
Advarsel-symbolet forteller deg hvilke forholdsregler du bør ta for å hindre personskade.	Forsiktig-symbolet angir fremgangsmåter du enten må følge, eller ting du må unngå å gjøre for å hindre skade på maskinen eller andre objekter.	Symboler for uegnet oppsett varsler deg om utstyrsenheter og handlinger som ikke er kompatible med maskinen.
 Merk	 Brukermanual	
Merknader forteller hva du bør gjøre i en bestemt situasjon, eller gir tips om hvordan den aktuelle funksjonen fungerer sammen med andre funksjoner.	Angir referanse til brukermanualen vi har vedlagt.	

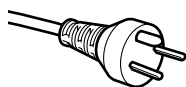
## Komponenter i esken

Komponentene i esken kan variere fra land til land.

Ta vare på all emballasjen og esken i tilfelle du må transportere maskinen.

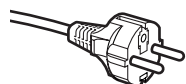


 <p><b>Hurtigstartguide</b></p>	 <p><b>Brukermanual</b></p>	 <p><b>Strømledninger For Danmark For andre</b></p>	 <p><b>Telefonrørledning</b> (kun FAX-1360 og FAX-1460)</p>
 <p><b>Telefonrør</b> (kun FAX-1360 og FAX-1460)</p>	 <p><b>Telefonledning</b></p>	 <p><b>Direktevalgetiketter</b></p>	
 <p><b>Svart (LC1000BK)</b> <b>Blekkpatron</b></p>			



### For danske brukere:

Strømledningen som følger med denne maskinen er en jordet tre-pinner plugg. Kontroller at strømuttaket støtter denne type ledning. Denne maskinen må jordes. Hvis du er i tvil så ta kontakt med en autorisert installatør.

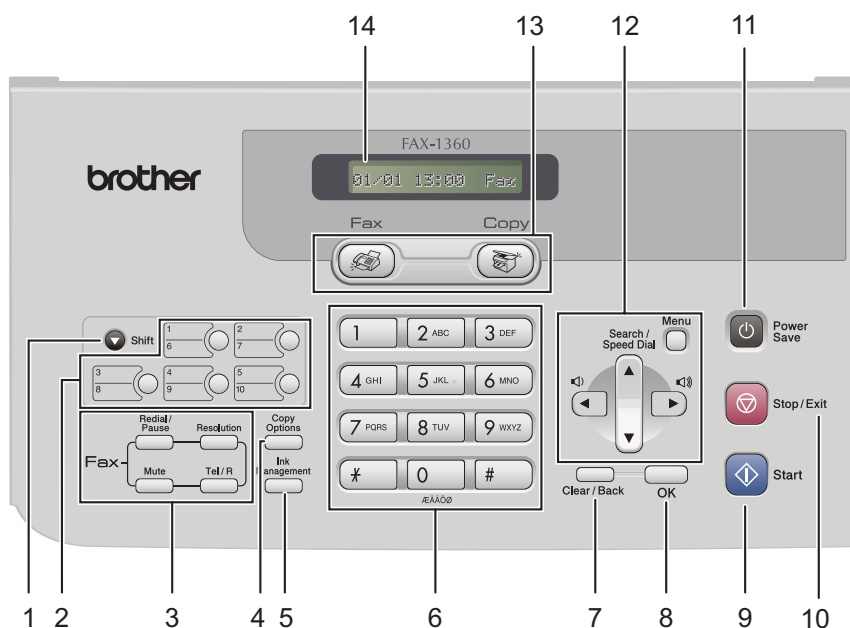


### For svenske, norske og finske kunder:

Strømpluggen som følger med denne maskinen er en sidejordet stikkontakt med to pinner. Kontroller at veggkontakten kan bruke denne sidejordede to-pinnerkontakten. Denne maskinen må jordes. Hvis du er i tvil så ta kontakt med en autorisert installatør.

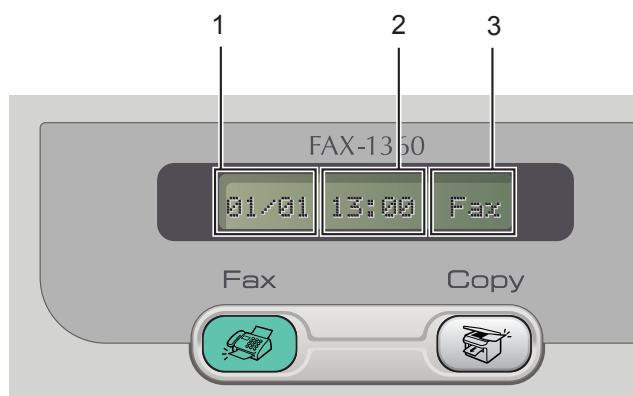
## Kontrollpanel

(for FAX-1360)



- |                                   |                       |
|-----------------------------------|-----------------------|
| 1 Skift                           | 8 OK-tast             |
| 2 Direktevalgtaster               | 9 Starttast           |
| 3 Faks- og telefontaster          | 10 Stopp/Avslutt-tast |
| 4 Kopialternativertaster          | 11 Strømsparingstast  |
| 5 Blekkstyringstast               | 12 Meny-taster        |
| 6 Talltastatur                    | 13 Modustaster        |
| 7 Slett/Tilbake-tast (Clear/Back) | 14 Display (LCD)      |

### Merk



- 1 Dato
- 2 Klokkeslett
- 3 Mottaksmodus

Når maskinen ikke er i bruk vil den gå tilbake til standarddisplayet vist ovenfor. Dette standarddisplayet viser dato, klokkeslett og gjeldende mottaksmodus.



For detaljer om kontrollpanelet, se Oversikt over kontrollpanelet i kapittel 1 i Brukermanualen.

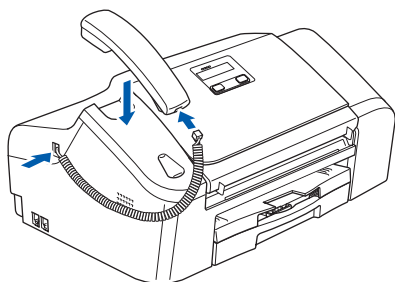
- Illustrasjonene i denne hurtigoppsettveiledningen er basert på FAX-1360.

## 1 Fjerne beskyttelsesdelene

- 1 Fjern beskyttelsestapen.

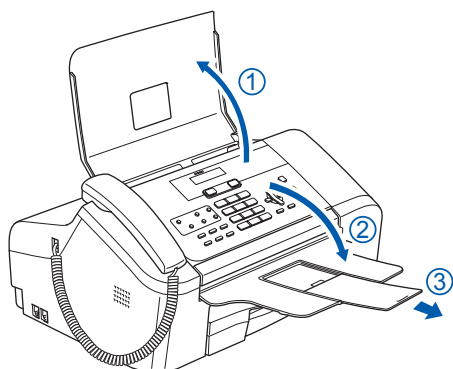
## 2 Installere håndsettet (kun FAX-1360 og FAX-1460)

- 1 Koble den ene enden av spiralledningen til FAX-maskinen og den andre enden til telefonrøret.




## 3 Åpne dokumentstøtten og dokumentbrettet

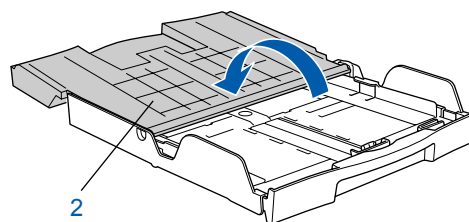
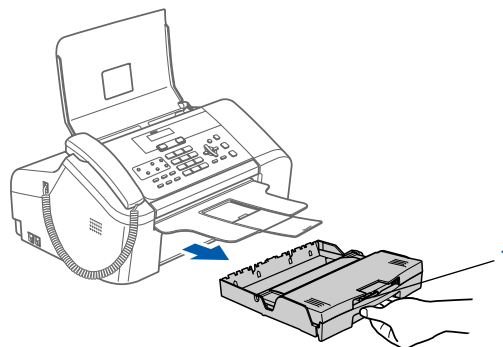
- 1 Åpne dokumentstøtten (1) og dokumentbrettet (2) og dra deretter ut forlengeren (3).



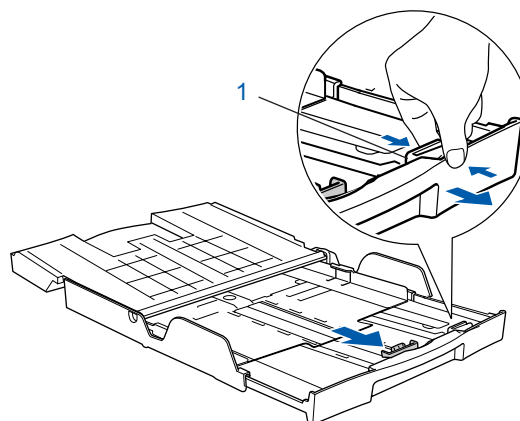
## 4 Legge i papir

-  Du kan legge i opptil 100 ark papir av typen 80 g/m<sup>2</sup> (20 lb).  
For detaljer, se Bruke ADF i kapittel 2 i Brukermanualen.

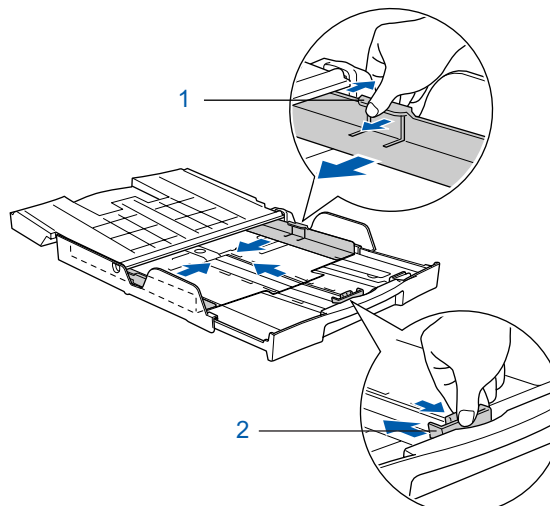
- 1 Trekk papirskuffen helt ut av maskinen. Hvis papirstøtteklaffen (1) er åpen, stenger du denne. Åpne dekselet på utgangspapirbrettet (2).



- 2 Trykk og hold inne den universale utløserknappen (1) når du skyver ut fronten av papirskuffen for å velge papirformatet du bruker.

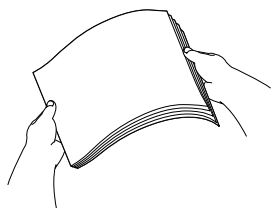


- 3 Trykk og skyv papirsiddeførerne (1) og papirlengdeføreren (2) slik at de passer papirformatet.

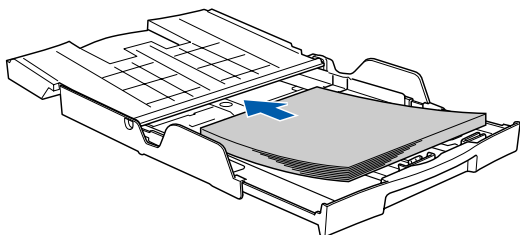


# Sette opp maskinen

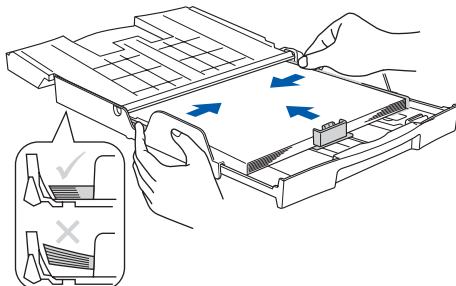
- 4** Luft papirbunken godt for å unngå papirstopp og feilinnmating.



- 5** Legg papiret forsiktig inn i papirskuffen med utskriftssiden ned og den øvre kanten først. Kontroller at papiret ligger flatt i skuffen.



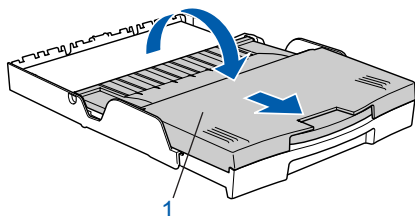
- 6** Juster papirføerne på siden forsiktig med begge hender og papirføeren for lengden slik at de passer til papiret. Sørg for at papirføerne berører papirets kanter.



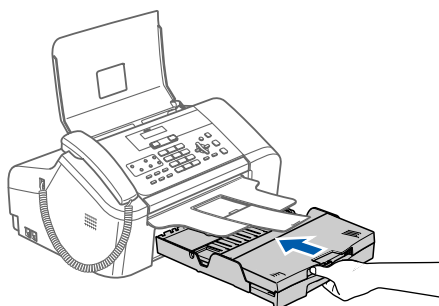
## Merk

Vær forsiktig slik at du ikke skyver papiret for langt inn; det kan føre til at det løftes bak i skuffen og gir mateproblemer.

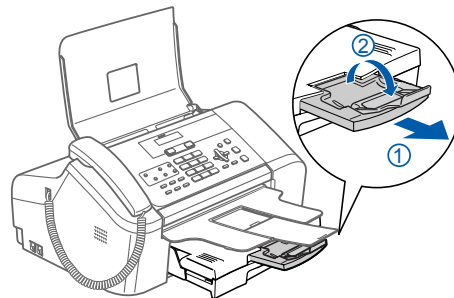
- 7** Lukk dekselet på leveringsbrettet (1) og skyv det fremover.



- 8** Skyv papirskuffen sakte helt inn i maskinen.



- 9** Mens du holder papirskuffen på plass, trekker du ut papirstøtten (1) inntil den klikker og bretter ut papirstøtteklaffen (2).

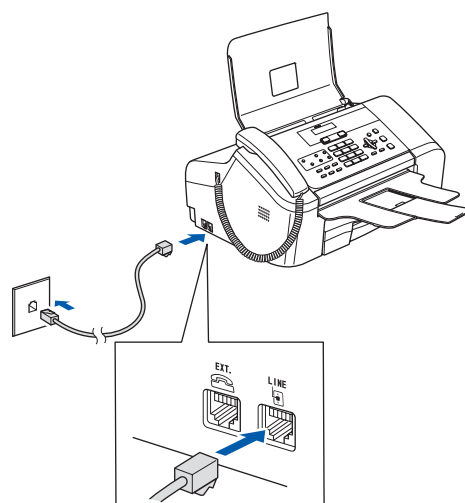


## Merk

Ikke bruk papirstøtteklaffen for papirformatet Legal.

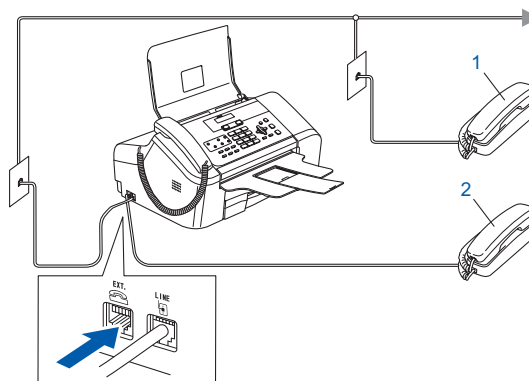
## 5 Kople til telefonlinjen

- 1** Koble til telefonledningen. Koble den ene enden av telefonledningen til kontakten merket **LINE** på maskinen, og koble den andre til en modulær veggkontakt.



## Merk

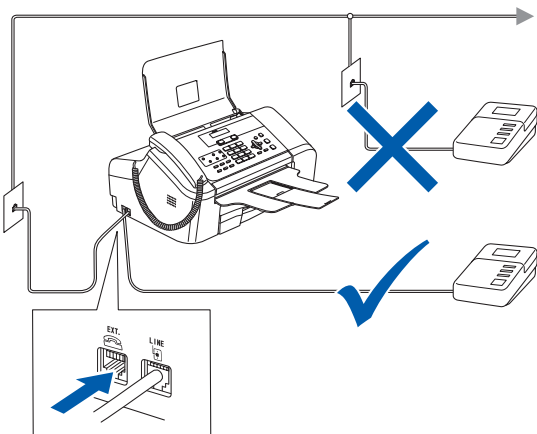
Hvis du deler telefonlinjen med en ekstern telefon, kobler du som vist nedenfor.




- 1 biapparat  
2 Ekstern telefon

## Merk

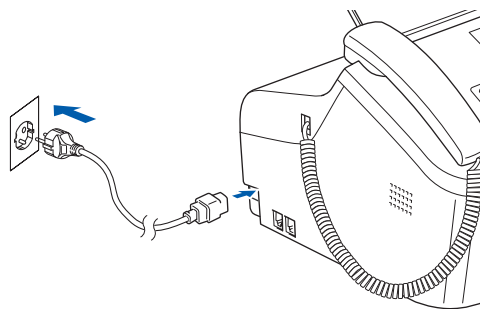
Hvis du deler telefonlinjen med en ekstern telefonsvarer (TAD), kobler du som vist nedenfor.



 Sett mottaksmodus til 'External TAD' for FAX-1355 og FAX-1360, eller 'Manual' for FAX-1460 hvis du bruker en ekstern telefonsvarer. For detaljer, se Koble til en ekstern telefonsvarer (TAD) i kapittel 7 i Brukermanualen.

## 6 Koble til strømledningen

- 1 Koble til strømledningen.



## Advarsel

- Denne maskinen skal brukes med en jordet kontakt.
- Fordi maskinen jordes via strømledningen, kan du beskytte deg mot eventuelle farlige elektriske forhold på telefonnettet ved å la strømmen til maskinen være på mens du kobler den til en telefonlinje. Du kan beskytte deg på tilsvarende måte hvis du vil flytte maskinen. Koble fra telefonlinjen først og strømledningen sist.

## 7 Still inn landet (ikke språket)

Du må stille inn landet du befinner deg i, slik at maskinen fungerer korrekt på de lokale telelinjene i hvert enkelt land.

- 1 Slå på maskinen ved å ved å plugge strømledningen inn i stikkontakten. Trykk **OK**.

Set Country



Press OK Key

- 2 Trykk **▲** eller **▼** for å velge land (Norway, Sweden, Finland eller Denmark). (Påse at du stiller inn land, ikke språk.)

Norway



Select ▲ ▼ & OK

- 3 Trykk på **OK** når skjermen viser ditt land.

- 4 Displayet ber deg om å bekrefte landet.

Norway?



1.Yes 2.No

- 5 Hvis korrekt land vises på skjermen, trykker du på **1** (Yes) på talltastaturet og går til trinn **6**. Eller trykk på **2** (No) på talltastaturet og gå tilbake til trinn **2** for å velge landet på nytt.

- 6 Etter at displayet har vist Accepted i to sekunder, starter maskinen automatisk på nytt. Når maskinen har startet på nytt, viser displayet Vennligst vent.

## Merk

Hvis du valgte "Norway" i trinn **4**, vil det bli vist norske meldinger i displayet. Hvis du vil endre språk, gå til Stille inn lokalt språk på side 8.

## 8 Installere blekkpatronen

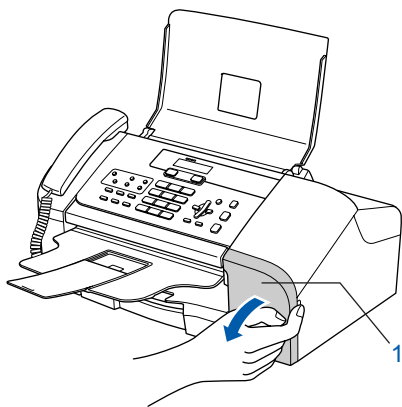
### ⚠ Advarsel

Hvis du får blekk i øynene, må du øyeblikkelig skylle dem med vann. Oppsøk lege hvis du merker irritasjon i øynene.

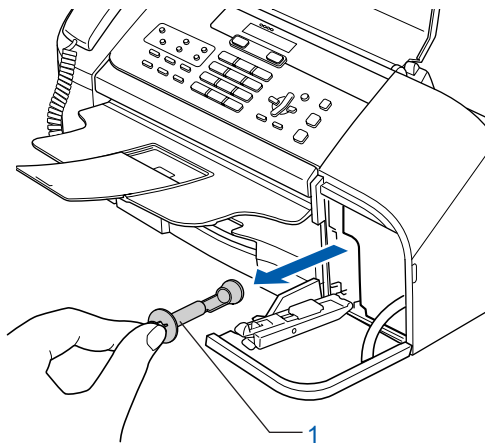
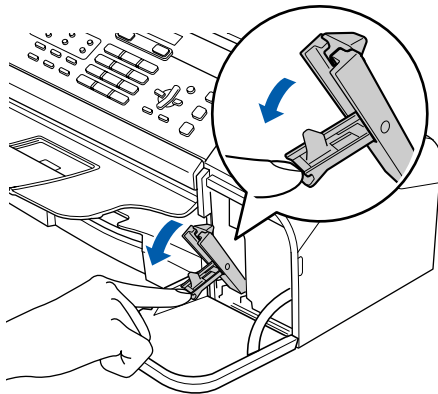
- 1** Påse at strømmen er slått på.  
I displayet vises:

Ingen kass.

- 2** Åpne dekselet på blekkpatronen (1).



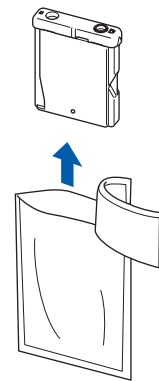
- 3** Trekk låsespaken ned og fjern den gule beskyttelsesdelen (1).



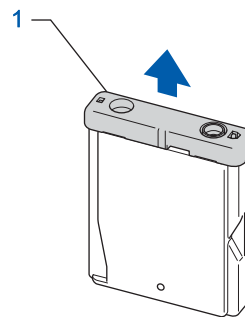
### 📌 Merk

Ikke kast den gule beskyttelsesdelen. Du får bruk for den når du skal transportere maskinen.

- 4** Ta ut blekkpatronen.

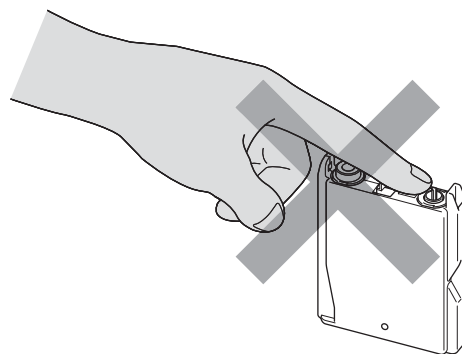


- 5** Fjern forsiktig den gule beskyttelsesheten (1).



### ⊘ Feil oppsett

IKKE berør området som vist i illustrasjonen under.

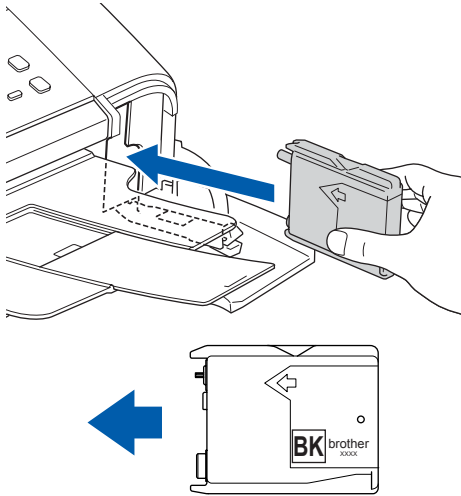


### 📌 Merk

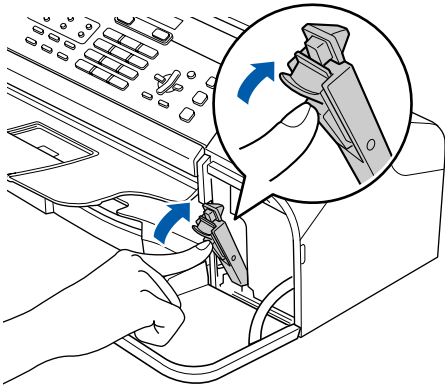
Hvis den gule beskyttelsesheten løsner når du åpner posen, blir ikke patronen skadet.



- 6** Sett blekkpatronen inn i samme retning som pilen på etiketten.



- 7** Løft låsespaken og trykk den forsiktig inntil den klikker, og lukk deretter dekslet på blekkpatronen.



## Merk

Hvis det vises *Installer Sort* i displayet når du har installert blekkpatronen, må du kontrollere at blekkpatronen er riktig installert.

Maskinen vil rengjøre blekkkrøsystemet før det brukes første gang. Denne prosessen utføres kun én gang – den første gangen blekkpatronen blir installert. Rengjøringsprosessen tar cirka to minutter. I displayet vises:

Klargjør system



Tid ca.2 Min

Rengjør



Vennligst vent

## Forsiktig

- Blekkpatronen må IKKE tas ut med mindre det er behov for å bytte den. Hvis du gjør det, kan blekkmengden bli redusert, og maskinen vil ikke vite hvor mye blekk det er igjen i patronen.
- DU MÅ IKKE riste blekkpatronen. Hvis du søler blekk på huden eller klærne, må du øyeblikkelig vaske det av med såpe eller vaskemiddel.
- IKKE sett inn og ta ut blekkpatronen gjentatte ganger. Hvis du gjør det, kan det lekke blekk ut av blekkpatronene.
- Når du først har åpnet en blekkpatron, må du umiddelbart sette den inn i maskinen og bruke den opp innen seks måneder. Bruk uåpnede blekkpatroner innen utløpsdatoen som er trykt på pakningen.
- IKKE ta blekkpatronene fra hverandre eller ødelegg dem på andre måter. Dette kan føre til at patronen(e) lekker ut blekk.
- Brothers multifunksjonsmaskiner er utviklet for bruk med blekk av en bestemt spesifisering og vil yte optimalt når det brukes originale blekkpatroner fra Brother. Brother kan ikke garantere slik optimal ytelse hvis det brukes blekk eller blekkpatroner med en annen sammensetning. Brother fraråder derfor bruk av blekkpatroner andre enn originale blekkpatroner fra Brother eller påfylling av tomme patroner med blekk av annen opprinnelse. Hvis skriverhodet eller andre deler av denne maskinen skades som en følge av at inkompatible produkter benyttes, dekkes nødvendigvis ikke reparasjonen av garantien.

## **9** Kontrollere utskriftskvaliteten

- 1** Når rengjøringssyklusen er utført, vises følgende tekst i displayet:

Sett papir og

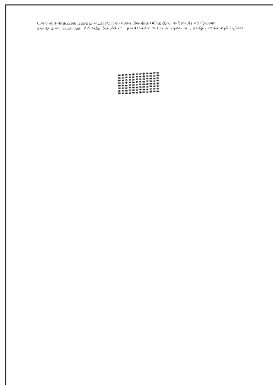


Trykk Start

- 2** Forsikre deg om at det er lagt papir i papirskuffen. Trykk **Start**. Maskinen begynner å skrive ut kontrollarket for utskriftskvalitet (bare ved førstegangs installering av blekkpatron).

# Sette opp maskinen

- 3** Kontroller kvaliteten på fargeblokken på arket.



## ⊘ Feil oppsett

Unngå å ta på trykksverten på det utskrevne dokumentet rett etter at det er skrevet ut, da overflaten kanskje ikke har tørket, og kan farge av på fingrene dine.

- 4** I displayet vises:

Er kvalitet OK?



1.Ja 2.Nei

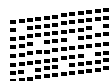
- 5** Gjør ett av følgende:

- Hvis alle linjene er klare og tydelige, trykker du **1** (Ja) på talltastaturet for å avslutte kvalitetssjekken.
- Hvis du ser at det mangler korte linjer, skal du trykke på **2** (Nei) på talltastaturet og gå til trinn **6**.

OK



Dårlig



- 6** I displayet vises:

Start rengjøring?



1.Ja 2.Nei

- 7** Trykk **1** (Ja) og maskinen vil starte rengjøringen.

- 8** Når rengjøringen er fullført, trykker du på **Start**. Maskinen starter utskrift av testsiden på nytt, og går tilbake til trinn **3**.

## 10 Stille inn lokalt språk

Du kan endre skjermespråket til Norsk, Svensk, Dansk, Finsk eller Engelsk.

- 1** Trykk på **Menu, 0, 0**.
- 2** Trykk **▲** eller **▼** for å velge språk. Trykk **OK**.
- 3** Trykk **Stop/Exit**.

## 11 Justere displayets kontrast

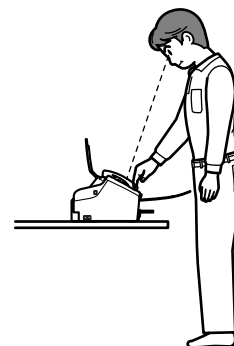
Du kan justere skjermens kontrast for å få et skarpere og mer fargesterkt bilde. Hvis du har problemer med å lese displayet fra din posisjon, anbefaler vi å endre følgende kontrastinnstillinger for bedre lesbarheten.

- 1** Trykk på **Menu, 1, 6**.
- 2** Trykk på **▲** eller **▼** for å velge **Mørk** eller **Lys**.
- 3** Trykk **OK**.
- 4** Trykk **Stop/Exit**.

Kontrast:Lys



Kontrast:Mørk



## 12 Stille inn dato og klokkeslett

Maskinen viser dato og klokkeslett. Hvis du setter opp maskinen med apparat-ID, skriver den ut dato og klokkeslett på hver faks du sender.

**1** Trykk på **Menu, 0, 2**.

**2** Tast inn de to siste sifrene i årstallet ved hjelp av talltastaturet, og trykk **OK**.

År: 2007

(f.eks. legg inn **0 7** for 2007.)

**3** Tast inn de to sifrene for måneden ved hjelp av talltastaturet, og trykk **OK**.

Mnd: 03

(f.eks. legg inn **0 3** for mars.)

**4** Tast inn de to sifrene for datoen ved hjelp av talltastaturet, og trykk **OK**.

Dag: 01

(f.eks. legg inn **0 1** for den første dagen i måneden.)

**5** Tast inn klokkeslettet i 24-timers format ved hjelp av talltastaturet, og trykk på **OK**.

Tid: 15:25

(f.eks. legg inn **1 5, 2 5** for 3.25 om ettermiddagen.)

**6** Trykk **Stop/Exit**.



For å bekrefte gjeldende dato og klokkeslett skriver du ut rapporten over brukerinnstillingene. Se Skrive ut rapporter i kapittel 11 i Brukermanualen.

## 13 Stille inn apparatets ID

Du bør lagre navnet og faksnummeret ditt slik at de blir skrevet ut på alle fakssidene du sender.

**1** Trykk på **Menu, 0, 3**.

**2** Tast inn faksnummeret ditt (opptil 20 sifre) fra talltastaturet, og trykk **OK**. For å legge inn "+" for internasjonale koder trykker du på **\***. For å angi, for eksempel, retningsnummeret til Storbritannia, som er "+44", trykk på **\***, **4, 4** og deretter resten av nummeret.

Fax: +44XXXXXXXXXX

**3** Tast inn navnet ditt (opp til 20 tegn) ved hjelp av talltastaturet, og trykk deretter **OK**.

Navn: \_



### Merk

- Se tabellen nedenfor, som forklarer hvordan du taster inn navnet.
- Hvis du har behov for å legge inn et tegn som er tilordnet den samme tasten som det forrige tegnet, trykker du for å flytte markøren mot høyre.
- Hvis du har tastet inn feil bokstav og vil rette den, trykker du på eller for å flytte markøren til den står under bokstaven som er feil og trykker på **Clear/Back**.

Trykk tast	Én gang	To ganger	Tre ganger	Fire ganger
2	A	B	C	2
3	D	E	F	3
4	G	H	I	4
5	J	K	L	5
6	M	N	O	6
7	P	Q	R	S
8	T	U	V	8
9	W	X	Y	Z



### Merk

Trykk **0** taster **Ä Ë Ö Ü Æ Ø Å Ñ 0**.

**4** Trykk **Stop/Exit**.



### Merk

Hvis du gjør en feil og vil starte på nytt, kan du trykke **Stop/Exit** og gå tilbake til trinn **1**.



For detaljer, se Skrive inn tekst i Vedlegg C i Brukermanualen.

## 14 Stille inn telefonlinjetype

Hvis du kobler maskinen til en telefonlinje med hussentral (PBX) eller ISDN for å sende og motta fakser, må du også endre telefonlinjetypen ved å følge disse trinnene.

- 1 Trykk på **Menu, 0, 6**.
- 2 Trykk ▲ eller ▼ for å velge PBX, ISDN (eller Normal).  
Trykk **OK**.
- 3 Trykk **Stop/Exit**.

### HUSSENTRAL (PBX) og OVERFØRING

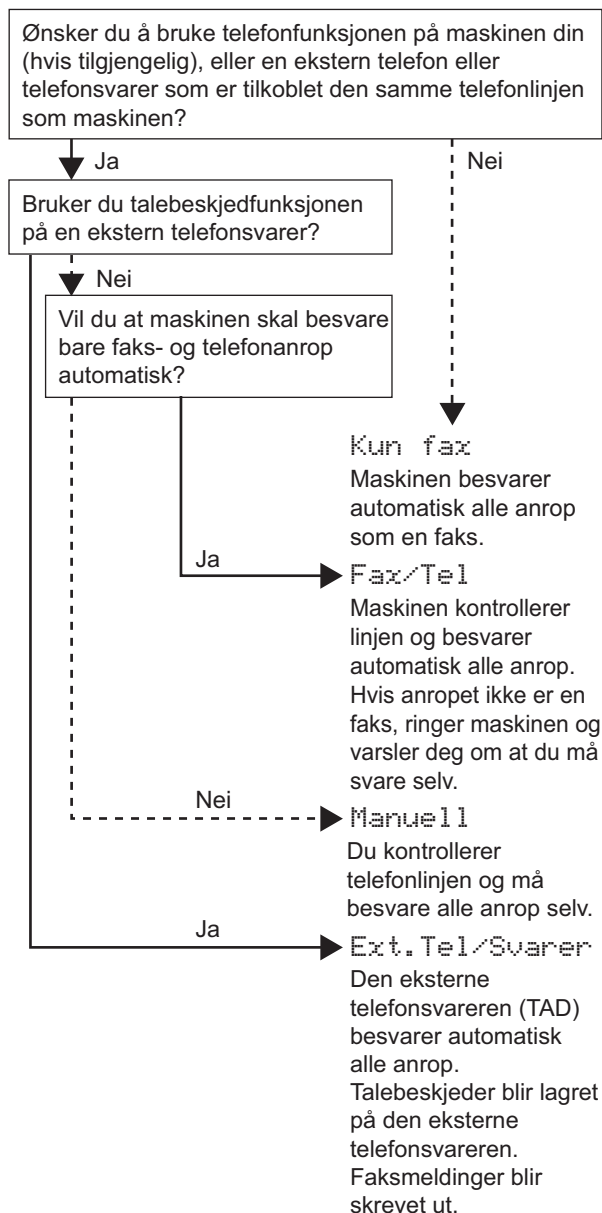
Maskinen er i utgangspunktet stilt til Normal, som gjør det mulig for maskinen å koble til en standard offentlig telefonlinje (PSTN – Public Switched Telephone Network). Mange kontorer bruker imidlertid et sentralt telefonsystem eller en hussentral (PABX). Denne maskinen kan kobles til de fleste typer sentralbordsystemer. Maskinens gjenopprinningsfunksjoner støtter kun tidsbestemt gjenoppringning (TBR – Timed Break Recall). Tidsbestemt gjenoppringning fungerer med de fleste sentralbordsystemer slik at du kan få tilgang til en ekstern linje eller sende oppringninger til et annet internnummer. Funksjonen er tilgjengelig når du trykker tasten **Tel/R** (FAX-1360) eller **R** (FAX-1355 og FAX-1460).

### Merk

Du kan programmere et **Tel/R** (FAX-1360) eller **R** (FAX-1355 og FAX-1460) -tastetrykk som en del av et nummer lagret i en hurtigvalgposisjon. Når du programmerer et hurtigvalgnummer, trykk først **Tel/R** eller **R** (displayet viser "!"), og legg deretter inn telefonnummeret. Hvis du gjør det på denne måten, trenger du ikke å trykke **Tel/R** eller **R** først hver gang du skal bruke en hurtigvalgposisjon. (Se Lagre numre i kapittel 8 i Brukermanualen.)

## 15 Velge mottaksmodus (for FAX-1355 og FAX-1360)

Du har fire mulige mottaksmodi: Kun fax, Fax/Tel, Manuell og Ext. Tel/Svarer.



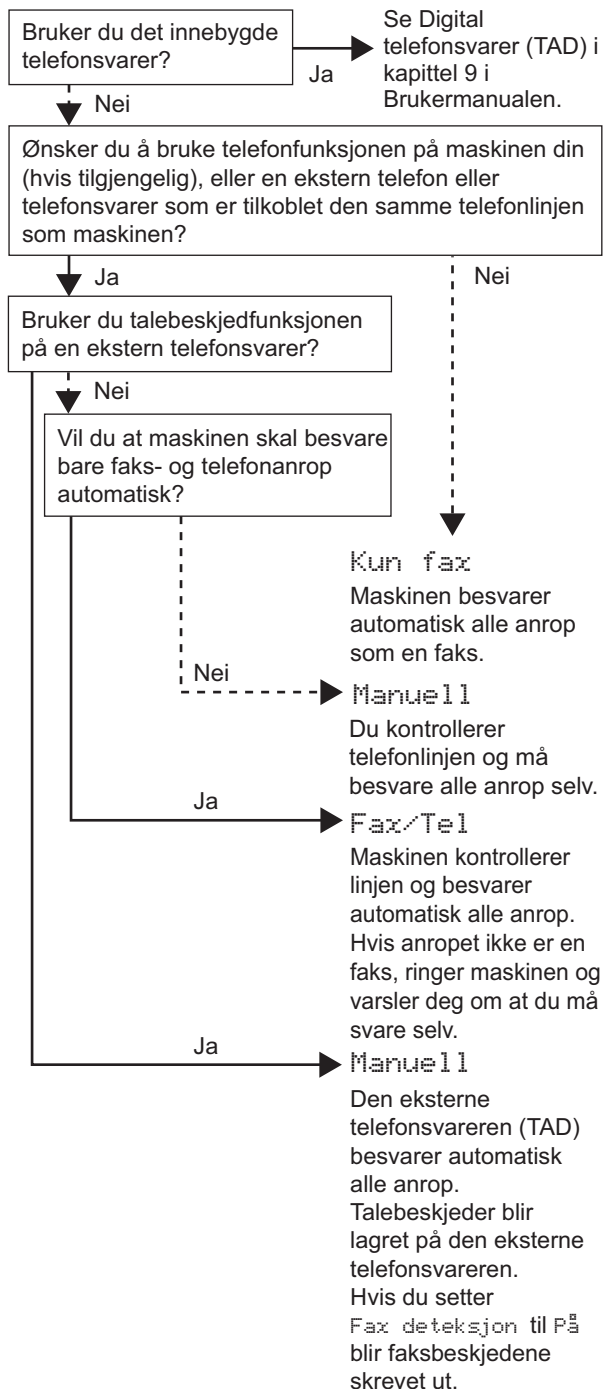
- 1 Trykk på **Menu, 0, 1**.
- 2 Trykk ▲ eller ▼ for å velge modus.  
Trykk **OK**.
- 3 Trykk **Stop/Exit**.



For detaljer, se *Bruke mottaksmoduser i kapittel 6 i Brukermanualen*.

## 16 Velge mottaksmodus (for FAX-1460)


Du har tre mulige mottaksmodi: Kun fax, Fax/Tel og Manuell.



**1** Trykk på **Menu, 0, 1**.

**2** Trykk ▲ eller ▼ for å velge modus.  
Trykk **OK**.


**3** Trykk **Stop/Exit**.

 For detaljer, se Bruke mottaksmoduser i kapittel 6 i Brukermanualen.


## 17 Sette opp telefonsvarer (TAD) (for FAX-1460)

Du må spille inn en utgående beskjed for å kunne bruke TAD-modus.


**1** Spill inn den utgående beskjeden på telefonsvareren (Svarer beskjed).

 Se *Utgående beskjed (OGM)* i kapittel 9 i Brukermanualen.

**2** Aktiv TAD-modus.

Trykk . Knappen lyser når modusen er aktiv.

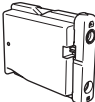


 Hvis TAD-modus er aktiv, vil det overstyre din innstilling for mottaksmodus. Den innebygde, digitale telefonsvareren besvarer taleanrop. Hvis det er et faksanrop, kan du motta denne automatisk. For detaljer, se Digital telefonsvarer (TAD) (FAX-1460) i kapittel 9 i Brukermanualen.

## Bytte av forbruksmateriell

Når det er på tide å bytte blekkpatron, vises det en feilmelding i displayet. For mer informasjon om blekkpatronen til maskinen, kan du besøke <http://solutions.brother.com> eller kontakte din lokale Brother-forhandler.

### Blekkpatron

Sort
LC1000BK


### **Varemerker**

Brother-logoen er et registrert varemerke for Brother Industries, Ltd.

Brother er et registrert varemerke for Brother Industries, Ltd.

**Alle andre merke- og produktnavn nevnt i denne håndboken er varemerker eller registrerte varemerker for sine respektive selskaper.**

### **Utarbeidelse og utgivelse**

Denne håndboken er utarbeidet og utgitt under overoppsyn av Brother Industries Ltd. og inneholder alle de nyeste produktbeskrivelser og spesifikasjoner.

Innholdet i denne håndboken og spesifikasjonene for dette produktet kan endres uten varsel.

Brother forbeholder seg retten til å gjøre endringer uten varsel i spesifikasjonene og materialet heri, og skal ikke kunne holdes ansvarlig for eventuelle skader (inkludert følgeskader) som måtte oppstå på grunnlag av tillit til dette materialet, inkludert, men ikke begrenset til, typografiske og andre feil relatert til utgivelsen.

Dette produktet er utviklet for bruk i et profesjonelt miljø.

### **Copyright og lisens**

©2006 Brother Industries Ltd.

**brother**®

NOR