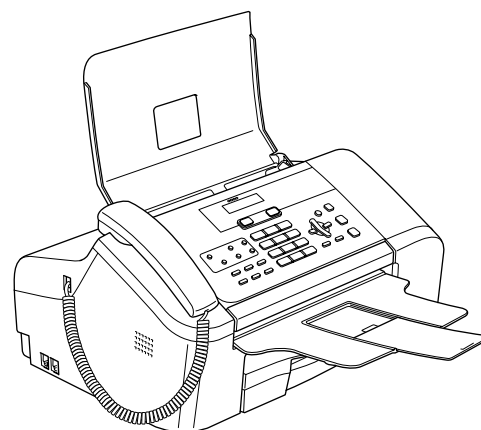


FAX-1355  
FAX-1360  
FAX-1460



---

Antes de utilizar o aparelho, deve configurar o equipamento.  
Leia o Guia de Instalação Rápida para o procedimento de configuração correcto.






Configurar o aparelho

**Instalação completa!**

Guarde este Guia de Instalação Rápida e o Manual do Utilizador, num local acessível para uma consulta rápida e fácil em qualquer altura.

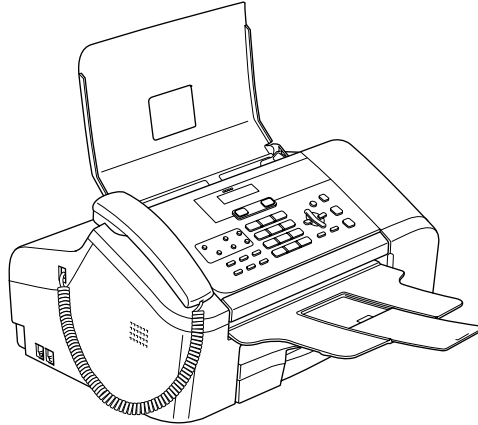



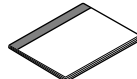




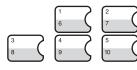
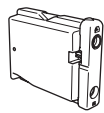
## Símbolos utilizados neste manual

 Advertência	 Cuidado	 Configuração Incorrecta
O sinal Advertência indica-lhe o que fazer para evitar possíveis ferimentos.	O sinal Cuidado especifica os procedimentos que deve seguir ou evitar para prevenir possíveis danos no aparelho ou noutros objectos.	Os ícones de Configuração Incorrecta alertam para dispositivos e operações não compatíveis com o aparelho.
 Nota	 Manual do Utilizador	
O sinal Nota indica o que fazer se ocorrerem determinadas situações ou oferece sugestões sobre o funcionamento de uma determinada operação em conjunto com outras funções.	Indica referência ao Manual do Utilizador que fornecemos.	

## Componentes da embalagem

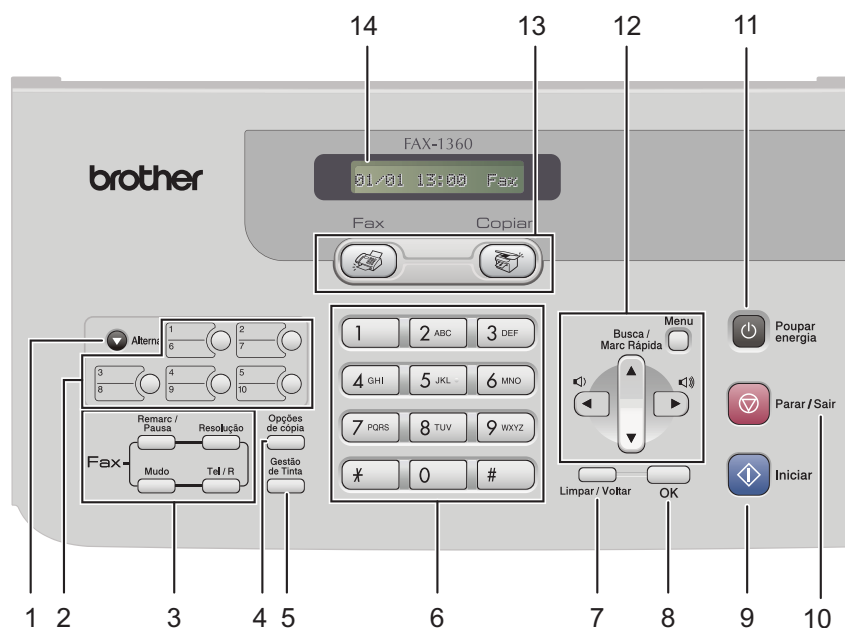
Os componentes incluídos na embalagem podem ser diferentes de país para país. Guarde todos os materiais da caixa e a própria caixa para a eventualidade de ter de devolver o aparelho posteriormente.



 <b>Guia de Instalação Rápida</b>	 <b>Manual do Utilizador</b>	 <b>Cabo de Alimentação</b>	 <b>Cabo enrolado do auscultador</b> (apenas FAX-1360 e FAX-1460)
 <b>Auscultador do telefone</b> (apenas FAX-1360 e FAX-1460)	 <b>Cabo da Linha Telefónica</b>	 <b>Etiquetas de Um Toque</b>	
 <b>Preto (LC1000BK)</b> <b>Cartucho de Tinta</b>			

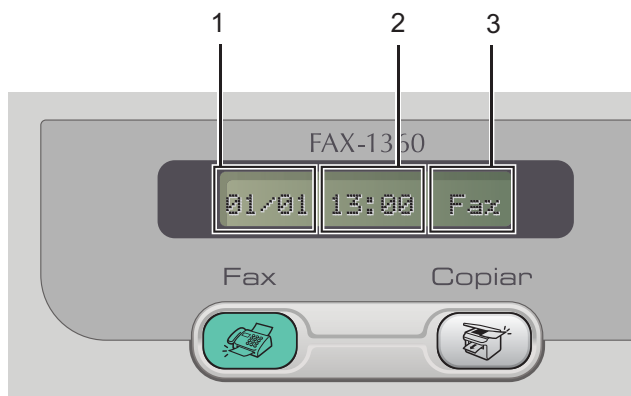
## Painel de controlo

(Para FAX-1360)



- |                               |                                    |
|-------------------------------|------------------------------------|
| 1 Alterna                     | 8 Tecla OK                         |
| 2 Teclas Um Toque             | 9 Tecla Iniciar                    |
| 3 Teclas de fax e de telefone | 10 Tecla Parar/Sair                |
| 4 Tecla Opções de cópia       | 11 Tecla Poupar energia            |
| 5 Tecla Gestão de Tinta       | 12 Teclas de Menu                  |
| 6 Teclado de marcação         | 13 Teclas de Modo                  |
| 7 Tecla Limpar/Voltar         | 14 LCD (Ecrã de Cristais Líquidos) |

### Nota



- |                    |
|--------------------|
| 1 Data             |
| 2 Hora             |
| 3 Modo de Recepção |

Quando o aparelho estiver parado (a não ser utilizado) voltará à indicação predefinida apresentada em cima. A indicação predefinida apresenta a data, hora e o modo de recepção actual.



Para mais detalhes sobre o painel de controlo, consulte Apresentação do painel de controlo no Capítulo 1 do Manual do Utilizador.

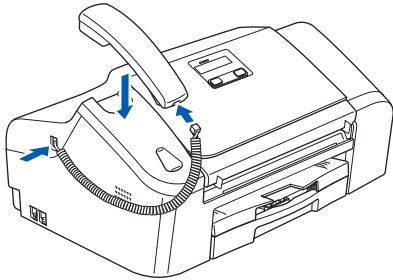
■ As ilustrações neste Guia de Instalação Rápida baseiam-se no FAX-1360.

## 1 Retirar as peças de protecção

- 1 Retire a fita de protecção.

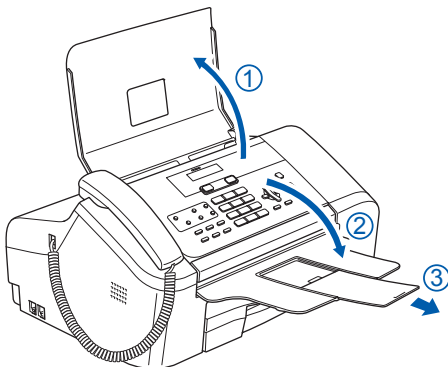
## 2 Instalar Auscultador (Para FAX-1355 e FAX-1360)

- 1 Ligue o fio em espiral do auscultador ao aparelho FAX e a outra extremidade ao auscultador.




## 3 Abrir o suporte de documentos e o tabuleiro para documentos

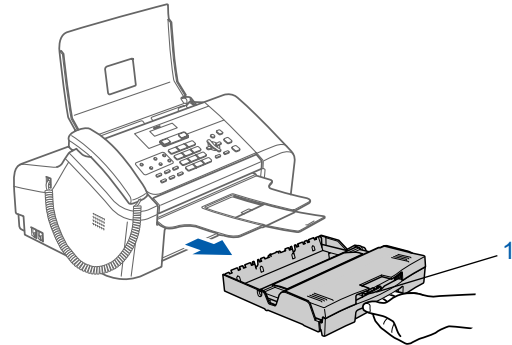
- 1 Abra o suporte de documentos ( ① ) e o tabuleiro para documentos ( ② ) e, em seguida, puxe a extensão ( ③ ).



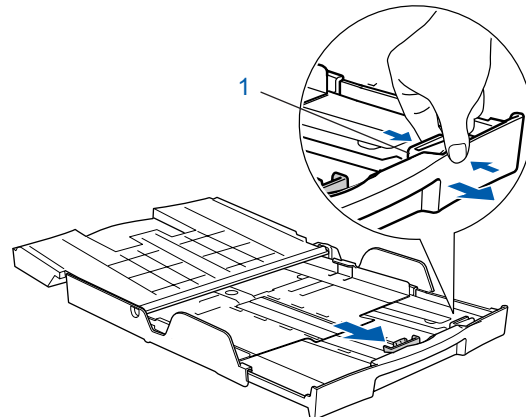
## 4 Colocar papel

 Pode colocar até 100 folhas de papel de 80 g/m<sup>2</sup> (20lb). Para mais detalhes, consulte Utilizar o ADF no Capítulo 2 do Manual do Utilizador.

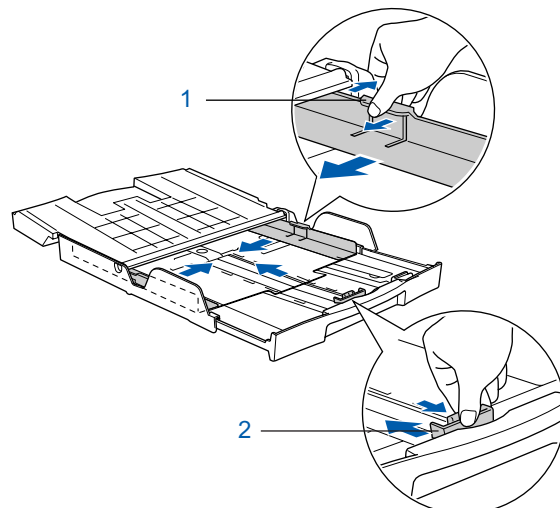
- 1 Puxe o tabuleiro de papel totalmente para fora do aparelho. Se a aba do suporte de papel (1) estiver aberta, feche-a. Abra a tampa do tabuleiro de saída de papel (2).



- 2 Prima e mantenha premido o botão de guia universal (1) à medida que faz deslizar a parte anterior do tabuleiro para ajustar ao formato de papel que utilizar.

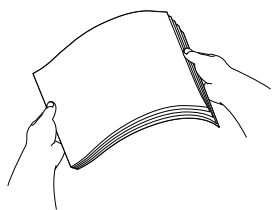


- 3 Prima e faça deslizar as guias laterais do papel (1) e a guia do comprimento do papel (2) para ajustar o formato do papel.

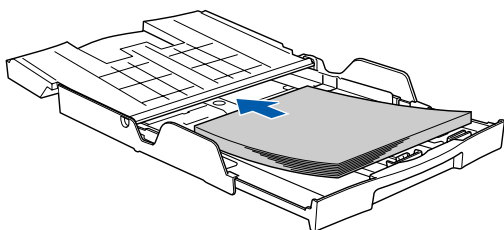


# Configurar o aparelho

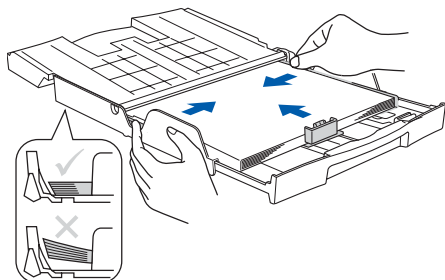
- 4** Folheie a pilha de papel para evitar o seu encravamento ou alimentação errada.



- 5** Coloque com cuidado o papel no respectivo tabuleiro com o lado de impressão voltado para baixo e introduzindo primeiro a margem superior. Verifique se o papel está bem assente no tabuleiro.



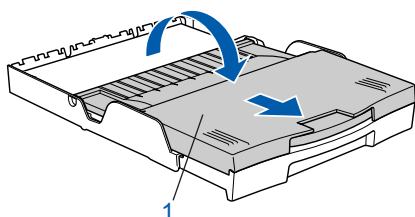
- 6** Ajuste cuidadosamente as guias laterais do papel com as mãos e a guia do comprimento do papel para ajustar o formato do papel. Certifique-se de que as guias do papel tocam nos limites do papel.



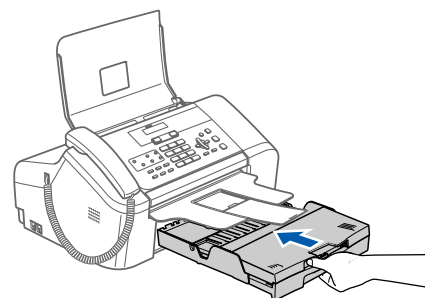
## Nota

Tenha cuidado para não empurrar o papel demasiado para dentro; pode levantar-se na parte traseira do tabuleiro e causar problemas na alimentação de papel.

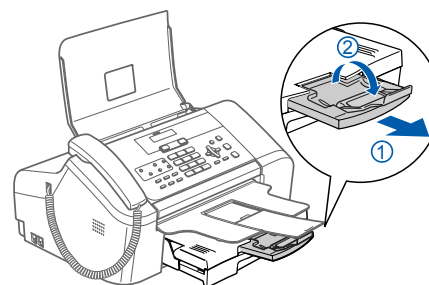
- 7** Feche a tampa do tabuleiro de saída de papel (1) e faça-a deslizar para a frente.



- 8** Empurre lentamente o tabuleiro de papel para dentro do aparelho.



- 9** Enquanto mantém o tabuleiro de papel no sítio, puxe o suporte de papel (1) até que encaixe e desdobre a aba do suporte de papel (2).

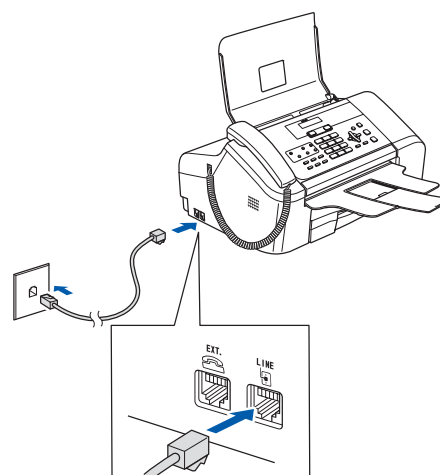


## Nota

Não utilize a aba do suporte de papel para papel de formato Legal.

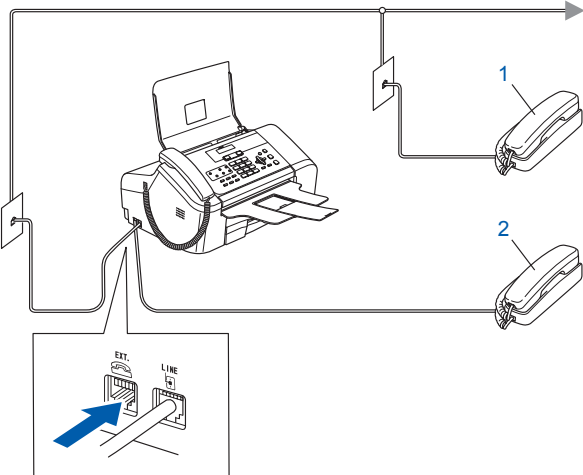
## 5 Ligar a linha telefónica

- 1** Ligue o cabo da linha telefónica. Ligue uma ponta do cabo da linha telefónica à tomada do aparelho com a marca **LINE** e a outra ponta a uma tomada de parede modular.



## Nota

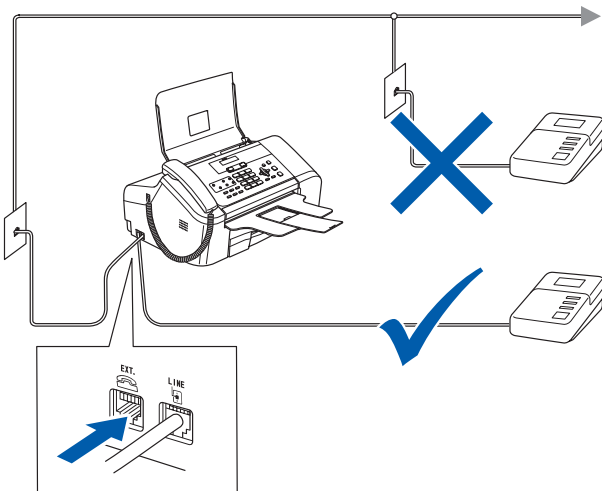
Se partilhar uma linha telefónica com um telefone externo, efectue as ligações conforme mostrado abaixo.



- 1 Extensão
- 2 Telefone externo

## Nota

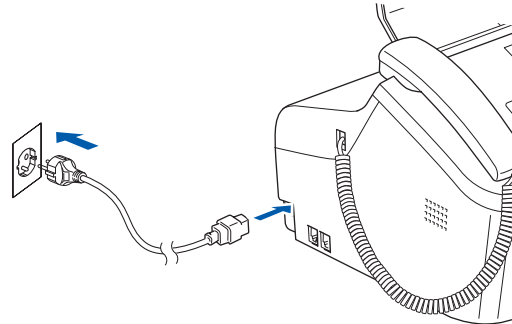
Se partilhar uma linha telefónica com um atendedor de chamadas externo, efectue as ligações conforme mostrado abaixo.



Defina o modo de recepção para 'TAD externo' para os modelos FAX-1355 e FAX-1360, ou 'Manual' para o FAX-1460 se possuir um atendedor de chamadas externo. Para mais detalhes, consulte Ligar um TAD (dispositivo de atendimento automático) externo no Capítulo 7 do Manual do Utilizador.

## 6 Ligar o cabo de alimentação

- 1 Ligue o cabo de alimentação.



### ! Advertência

- O aparelho deve estar equipado com uma ficha com ligação à terra.
- Como o aparelho está ligado à terra através da tomada eléctrica, pode proteger-se de possíveis situações de perigo eléctrico derivados da rede telefónica mantendo o cabo de alimentação ligado ao aparelho quando o liga a uma linha telefónica. De igual modo, pode proteger-se quando pretender mudar o aparelho de lugar, desligando a linha telefónica primeiro e, em seguida, o cabo de alimentação.

## 7 Instalar o cartucho de tinta

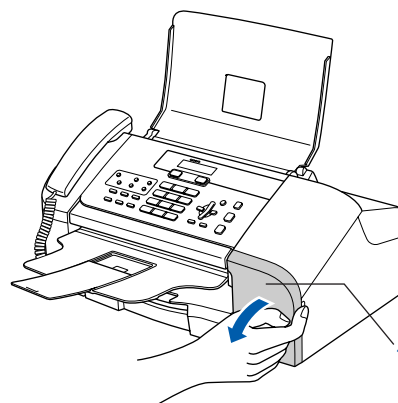
### ! Advertência

Se a tinta entrar em contacto com os olhos, lave-os imediatamente com água e em caso de irritação consulte um médico.

- 1 Certifique-se de que o aparelho está ligado. O LCD indica:

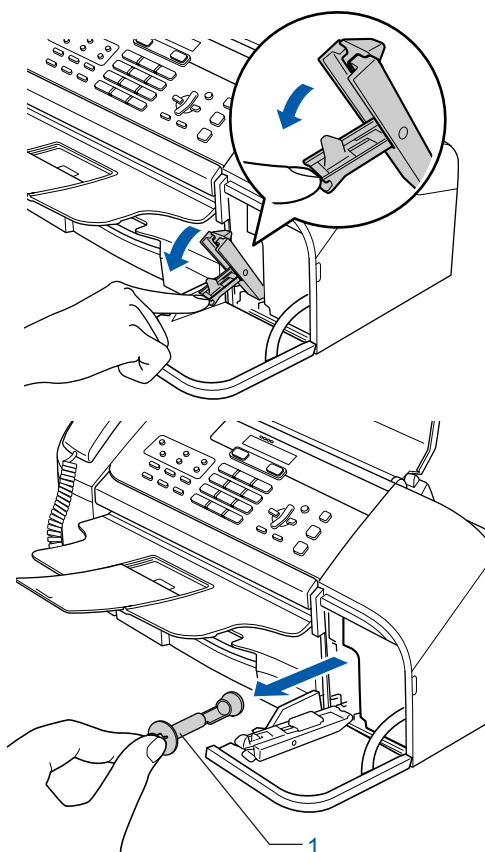
Sem Cartucho

- 2 Abra a tampa do cartucho de tinta (1).



# Configurar o aparelho

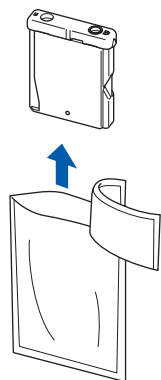
- 3** Puxe o manípulo de bloqueio do encaixe e retire a peça amarela de protecção (1).



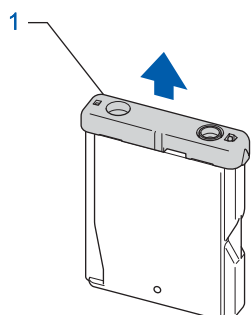
 **Nota**

*Não elimine a peça amarela de protecção. Será necessária durante o transporte do aparelho.*

- 4** Retire o cartucho de tinta.

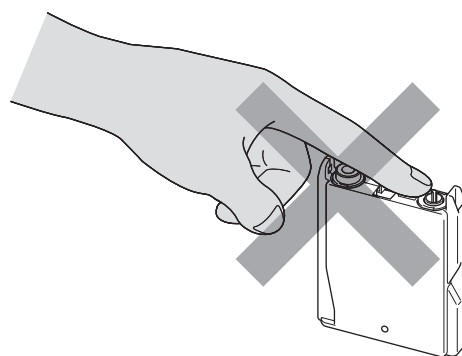


- 5** Com cuidado, retire a tampa de protecção amarela (1).



 **Configuração incorrecta**

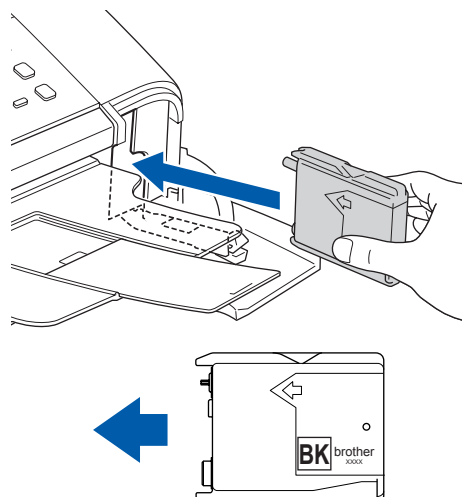
**NUNCA** toque na zona indicada na ilustração abaixo.



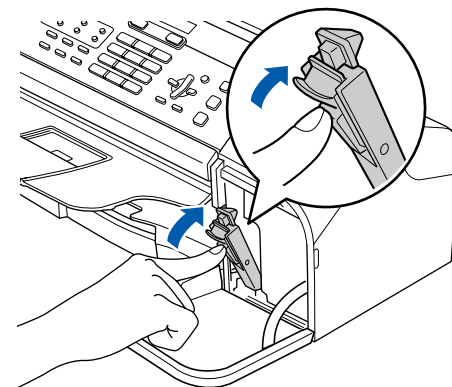
 **Nota**

*Se a tampa amarela de protecção sair quando abrir o saco, o cartucho não ficará danificado.*

- 6** Instale o cartuchos de tinta na direcção da seta na etiqueta.



- 7** Levante o manípulo de bloqueio do encaixe e empurre cuidadosamente até encaixar e, em seguida, feche a tampa do cartucho de tinta.







## Nota

Se o LCD indicar *Instale Preto depois de instalar o cartucho de tinta*, verifique se este está correctamente instalado.

O aparelho limpa o sistema de tubo de tinta antes da primeira utilização. Este processo ocorre apenas uma vez, quando o cartucho de tinta é colocado pela primeira vez. O processo de limpeza demora aproximadamente dois minutos.

O LCD indica:

Prepara Sistema



Aprox 2 Minutos

Limpendo



Aguarde

## ! Aviso

- NÃO retire o cartucho de tinta se não for necessário substituí-lo. Se o fizer, poderá reduzir a quantidade da tinta e o aparelho não saberá qual a quantidade de tinta existente no cartucho.
- NÃO agite o cartucho de tinta. Se sujar as roupas ou a pele com tinta, lave imediatamente com sabão ou detergente.
- NÃO insira ou remova o cartucho repetidamente. Se o fizer, a tinta poderá sair do cartucho.
- Depois de abrir um cartucho de tinta, coloque-o no aparelho e use-o no prazo de seis meses após a referida colocação. Utilize cartuchos novos até à conclusão da data de validade indicada na embalagem.
- NÃO desmonte nem force o cartucho de tinta, já que tal pode causar a saída de tinta do cartucho.
- Os aparelhos multifunções da Brother foram concebidos para utilizar tinta de uma determinada especificação e funcionam de acordo com um nível de desempenho excelente quando utilizam cartuchos de tinta originais Brother. A Brother não garante este desempenho óptimo se for utilizada tinta ou cartuchos de outras especificações. A Brother não recomenda então a utilização de cartuchos que não sejam cartuchos originais Brother com este aparelho nem a recarga de cartuchos vazios com tinta de outra origem. Se ocorrerem danos na cabeça de impressão ou noutras peças do aparelho, como resultado da utilização de produtos incompatíveis com o aparelho, as reparações necessárias poderão não estar abrangidas pela garantia.

## 8 Verificar a qualidade de impressão

- 1 Após o ciclo de limpeza terminar, o LCD indica:

Coloque Papel e

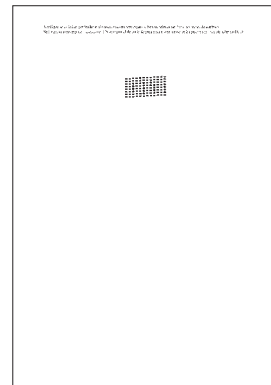


Prima Iniciar

- 2 Certifique-se de que o tabuleiro contém papel. Prima **Iniciar**.

O aparelho começa a imprimir a Folha de Verificação da Qualidade de Impressão (apenas durante a instalação inicial do cartucho de tinta).

- 3 Verifique a qualidade do bloco na folha.



### ⊘ Configuração incorrecta

Evite tocar na superfície impressa do papel logo a seguir à impressão; a superfície impressa pode não estar completamente seca e pode sujar os dedos.

- 4 O LCD indica:

Qualidade OK?



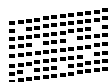
1.sim 2.não

# Configurar o aparelho

- 5** Proceda de uma das seguintes formas:
- Se todas as linhas estiverem nítidas e visíveis, prima **1** (sim) no teclado de marcação para terminar a verificação da qualidade.
  - Se as linhas estiverem a tracejado, prima **2** (não) no teclado de marcação e vá para o passo **6**.

OK

Qualidade deficiente



- 6** O LCD indica:

Começa Limpando?



1.sim 2.não

- 7** Prima **1** (sim), o aparelho começa então a limpeza.

- 8** Após terminar a limpeza, prima **Iniciar**. O aparelho começa a imprimir a folha de verificação da qualidade de impressão e volta à fase **3**.

## 9 Definir o contraste do LCD

Pode ajustar o contraste do LCD para uma imagem mais nítida e clara. Se tiver dificuldades em visualizar o LCD da sua posição, recomendamos que altere a definição do contraste para melhorar a imagem.

- 1** Prima **Menu**, **1**, **6**.
- 2** Prima **▲** ou **▼** para seleccionar **Escuro** ou **Claro**.

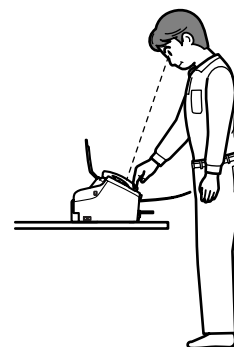
- 3** Prima **OK**.

- 4** Prima **Parar/Sair**.

Contraste:Claro



Contraste:Escuro



## 10 Definir a data e hora

O aparelho indica a data e hora, e, se tiver configurado a ID da estação, esta será adicionada a todos os faxes que enviar.

- 1** Prima **Menu**, **0**, **2**.
- 2** Introduza os últimos dois dígitos do ano no teclado de marcação e, em seguida, prima **OK**.

Ano: 2007

(Por ex., introduza **07** para 2007.)

- 3** Introduza os dois dígitos do mês no teclado de marcação e, em seguida, prima **OK**.

Mês: 03

(Por ex., introduza **03** para Março.)

- 4** Introduza os dois dígitos do dia no teclado de marcação e, em seguida, prima **OK**.

Dia:01

(Por ex., introduza **0 1** para o primeiro dia do mês.)

- 5** Introduza a hora no formato de 24 horas no teclado de marcação e, em seguida, prima **OK**.

Hora:15:25

(Por ex., introduza **1 5, 2 5** para 3:25 PM.)

- 6** Prima **Parar/Sair**.



Para confirmar a data e hora actuais, imprima o Relatório das Definições do Utilizador. Consulte Imprimir Relatórios no Capítulo 11 do Manual do Utilizador.

## 11 Definir a ID da estação

Deve armazenar o seu nome e número de fax para imprimir em todas as páginas de fax que enviar.

- 1** Prima **Menu, 0, 3**.

- 2** Introduza o seu número de fax (até 20 dígitos) no teclado de marcação e, em seguida, prima **OK**. Para introduzir um “+” para indicativos internacionais, prima **✕**. Por exemplo, para introduzir o indicativo para o Reino Unido “+44”, prima **✕, 4, 4** e, em seguida, o restante número.

Fax: +44XXXXXXXXXX

- 3** Introduza o seu nome (até 20 caracteres) com o teclado de marcação e, em seguida, prima **OK**.

Nome: \_

### Nota

- Consulte a tabela seguinte para introduzir o seu nome.
- Se precisar de introduzir um carácter que está na mesma tecla que o carácter anterior, prima para mover o cursor para a direita.
- Se introduziu uma letra incorrectamente e pretende alterá-la, prima ou para mover o cursor para debaixo do carácter errado, prima **Limpar/Voltar**.

Prima a tecla	Uma vez	Duas vezes	Três vezes	Quatro vezes
2	A	B	C	2
3	D	E	F	3
4	G	H	I	4
5	J	K	L	5
6	M	N	O	6
7	P	Q	R	S
8	T	U	V	8
9	W	X	Y	Z

- 4** Prima **Parar/Sair**.

### Nota

Se se enganar e pretender recomeçar, prima **Parar/Sair** e volte ao passo **1**.



Para mais detalhes, consulte Introduzir texto no Anexo C do Manual do Utilizador.

## 12 Definir o modo de marcação por tom ou pulso

O aparelho vem definido para um serviço de marcação por tom. Se tiver um serviço de marcação por pulso (rotativo), é necessário alterar o modo de marcação.

- 1** Prima **Menu, 0, 4**.

- 2** Prima **▲** ou **▼** para seleccionar **Pulso** (ou **Tom**).  
Prima **OK**.

- 3** Prima **Parar/Sair**.

## 13 Definir o tipo de linha telefónica

Se estiver a fazer a ligação a uma linha com PBX ou RDIS para enviar e receber faxes, é também necessário alterar o tipo de linha telefónica em conformidade, efectuando os seguintes passos.

- 1 Prima **Menu**, **0**, **6**.
- 2 Prima **▲** ou **▼** para seleccionar PBX, ISDN (ou Normal).  
Prima **OK**.
- 3 Prima **Parar/Sair**.

### PBX e TRANSFER

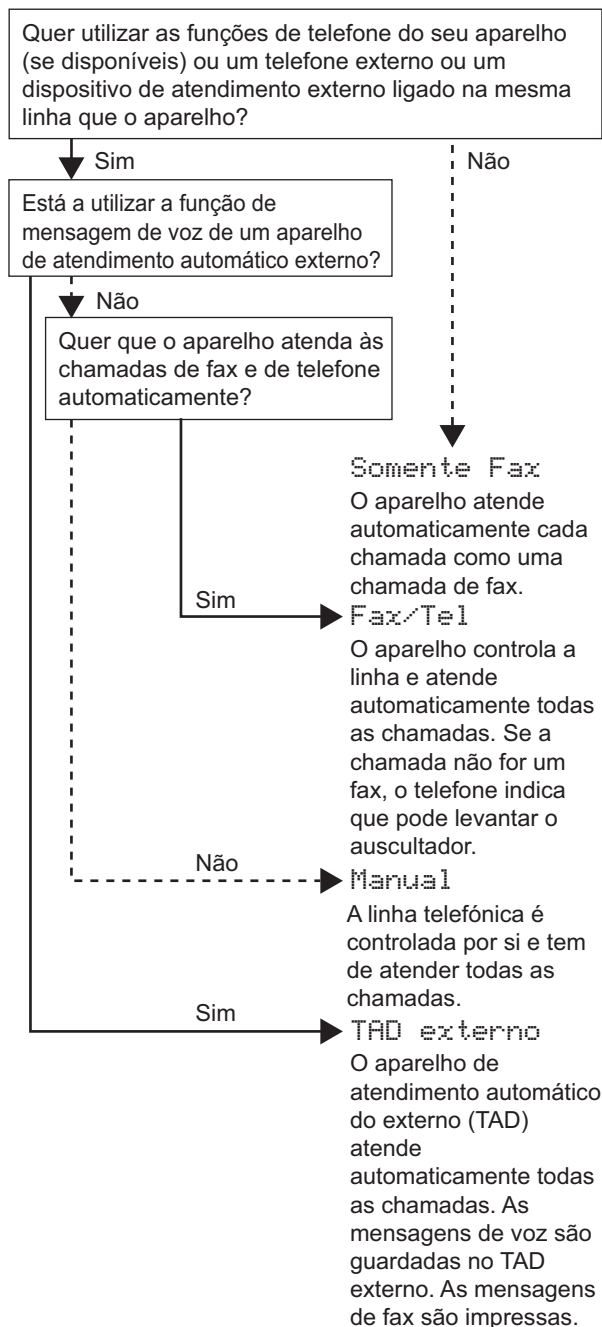
O aparelho está inicialmente definido para Normal, o que permite que seja ligado a uma linha PSTN (Rede Telefónica Pública Comutada) normal. No entanto, muitos escritórios utilizam um sistema telefónico central ou Posto Privado de Comutação Automática (PBX). O aparelho pode ser ligado à maior parte dos tipos de PABX. A função de remarcação do aparelho suporta apenas intervalo de remarcação (TBR). O TBR funciona com a maioria dos sistemas PABX, permitindo-lhe ter acesso a uma linha externa ou encaminhar chamadas para outra extensão. A função actua quando a tecla **Tel/R** (FAX-1360) ou **R** (FAX-1355 e FAX-1460) é premida.

### Nota

*Pode programar uma pressão na tecla **Tel/R** (FAX-1360) ou **R** (FAX-1355 e FAX-1460) como parte de um número armazenado numa Localização de marcação -rápida. Ao programar o número de marcação -rápida, prima **Tel/R** ou **R** primeiro (o LCD indica '!'), e, em seguida, introduza o número de telefone. Se o fizer, não é necessário premir **Tel/R** ou **R** sempre que marcar um número a partir de uma Localização de marcação -rápida.  
(Consulte Armazenar números no Capítulo 8 do Manual do Utilizador.)*

## 14 Seleccionar um Modo de Recepção (Para FAX-1355 e FAX-1360)

Há quatro modos de recepção possíveis:  
Somente Fax, Fax/Tel, Manual e TAD externo.



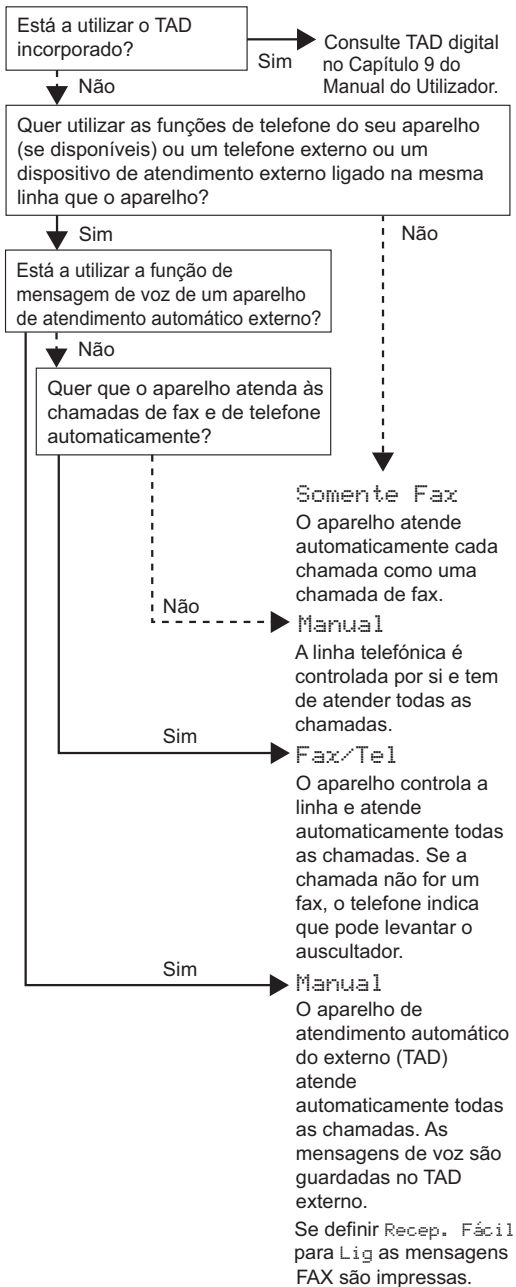
- 1 Prima **Menu**, **0**, **1**.
- 2 Prima **▲** ou **▼** para seleccionar o modo.  
Prima **OK**.
- 3 Prima **Parar/Sair**.



Para mais detalhes, consulte Utilizar modos de recepção no Capítulo 6 do Manual do Utilizador.

## 15 Seleccionar um Modo de Recepção (Para FAX-1460)

Há três modos de recepção possíveis:  
Somente Fax, Fax/Tel e Manual.



**1** Prima **Menu**, **0**, **1**.

**2** Prima **▲** ou **▼** para seleccionar o modo.  
Prima **OK**.

**3** Prima **Parar/Sair**.



Para mais detalhes, consulte Utilizar modos de recepção no Capítulo 6 do Manual do Utilizador.

## 16 Configurar o TAD (Para FAX-1460)

Tem de gravar uma mensagem de atendimento para utilizar o modo TAD.


**1** Gravar a mensagem de atendimento do TAD (Mensagem TAD).



Consulte Mensagem de atendimento (OGM) no Capítulo 9 do Manual do Utilizador.

**2**

Activar o modo TAD.

Prima . A tecla fica acesa quando o modo está activo.

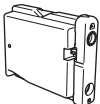


Se o modo TAD estiver ligado, sobrepõe-se à definição Modo de Recepção. O TAD digital integrado de atendimento de chamadas de voz.  
Se a chamada for um fax, pode recebê-lo automaticamente. Para mais detalhes, consulte TAD digital (FAX-1460) no Capítulo 9 do Manual do Utilizador.

## Consumíveis de substituição

Quando for necessário substituir o cartucho de tinta, surgirá uma mensagem de erro no LCD. Para obter mais informações sobre o cartucho de tinta para o seu aparelho, vá até <http://solutions.brother.com> ou contacte o seu revendedor local da Brother.

### Cartucho de tinta

Preto
LC100BK


### **Marcas registadas**

O logótipo da Brother é uma marca registada da Brother Industries, Ltd.

Brother é uma marca registada da Brother Industries, Ltd.

**Todas as outras marcas e nomes de produtos mencionados no manual são marcas ou marcas registadas das respectivas empresas.**

### **Compilação e Publicação**

Sob supervisão da Brother Industries Ltd., este manual foi compilado e publicado com as informações mais recentes sobre descrições e especificações do produto.

O conteúdo deste manual e as especificações deste produto estão sujeitos a alteração sem aviso prévio.

A Brother reserva-se o direito de, sem aviso prévio, efectuar alterações nas especificações e materiais aqui contidos e não é responsável por quaisquer danos (incluindo consequenciais) causados pela utilização dos materiais apresentados, incluindo, mas não se limitando a, erros tipográficos e outros relacionados com esta publicação.

Este produto foi concebido para utilização em Ambiente Profissional.

### **Direitos de autor e Licença**

©2006 Brother Industries, Ltd.

**brother**®

POR