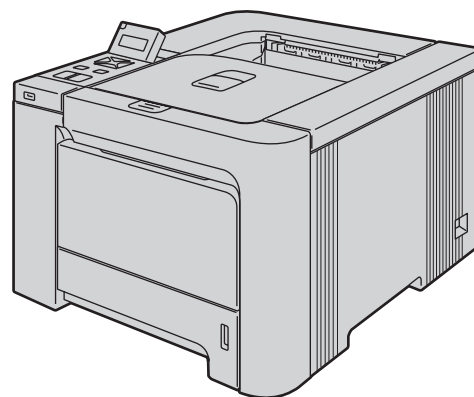


HL-4040CN
HL-4050CDN



Du må sette opp maskinvaren og installere driveren før du kan bruke skriveren. Les hurtigstartguiden for korrekt oppsett og installasjonsinstruksjoner.

Trinn 1

Sette opp maskinen



Trinn 2

Installere skriverdriveren

Oppsettingen er fullført!










Se brukerhåndboken på CD-ROM-en dersom du ønsker opplysninger om hvordan skriveren fungerer.

Oppbevar hurtigstartguiden og CD-ROM-en på et lett tilgjengelig sted, slik at du når som helst kan slå opp i dem på en rask og enkel måte.



Merk: Noen modeller er ikke tilgjengelige i alle land.

Symboler som brukes i denne manualen

| | | | |
|--|---|---|---|
|  Advarsel |  Elektrisk fare |  Varm overflate |  Forsiktig |
| Advarsler forteller deg hvordan du kan unngå mulig personskaade. | Elektrisk fare-ikoner varsler om mulighet for elektrisk sjokk. | Varm overflate-ikoner advarer deg om at du ikke bør berøre varme maskindeler. | Forsiktig angir prosedyrer du må følge eller unngå for å hindre mulig skade på skriveren eller andre gjenstander. |
|  Feil bruk |  Merk |  Brukermanual Brukerhåndbok for nettverket | |
| Feil bruk-ikoner varsler om enheter og operasjoner som ikke er kompatible med skriveren. | Merknader angir hvordan du skal reagere på en situasjon som kan oppstå, eller du får tips om hvordan gjeldende bruk fungerer sammen med andre funksjoner. | Indikerer referanse til denne brukermanualen eller brukerhåndboken for nettverket, som finnes på den vedlagte CD-ROM-en. | |

| | |
|--------------------------------|---|
| Sikkerhetsforholdsregler | 2 |
| Sikker bruk av skriveren | 2 |
| Vedtekter | 4 |

Komme i gang

| | |
|----------------------------|---|
| Hva ligger i boksen? | 7 |
| Kontrollpanel | 8 |
| Vedlagt CD-ROM | 9 |

TRINN 1 - Installere maskinen

| | |
|--|----|
| Sett CD-ROM-en inn i CD-ROM-stasjonen | 10 |
| Fjern emballasjematerialer fra skriveren. | 11 |
| Sette inn tonerkassetten | 12 |
| Legg papir i papirmagasinet | 12 |
| Skrive ut en testside | 13 |
| Stille inn språk på kontrollpanelet | 14 |

TRINN 2 - Installere skriverdriveren

Windows®

| | |
|---|----|
| For brukere med USB-grensesnittkabel | 16 |
| For brukere med parallell grensesnittkabel (HL-4050CDN-brukere) | 18 |
| For brukere med nettverkskabel | 19 |
| For brukere med node-til-node-nettverkskriver | 19 |
| For brukere av nettverksdelte skrivere | 21 |

Macintosh®

| | |
|--|----|
| For brukere med USB-grensesnittkabel | 23 |
| For brukere med nettverkskabel | 25 |

For nettverksbrukere

| | |
|--|----|
| BRAdmin Ligth-verktøy (for brukere av Windows®) | 27 |
| BRAdmin Light-verktøy (for brukere av Mac OS® X) | 28 |
| Internett-basert styring (nettleser) | 29 |
| Standard nettverksinnstillinger | 29 |
| Skrive ut skriverinnstillingssiden | 29 |

Rekvisita og ekstrautstyr

| | |
|----------------------|----|
| Tilleggsutstyr | 30 |
| Rekvisita | 30 |

Annen informasjon

| | |
|------------------------------|----|
| Transport av skriveren | 31 |
|------------------------------|----|

Feilsøking

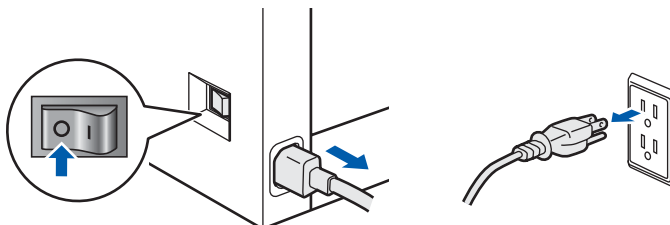
 **Kapittel 7 i brukermanualen på CD-ROM-en**

Sikker bruk av skriveren

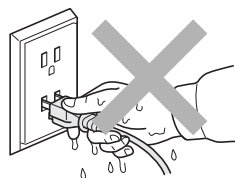
! Advarsel



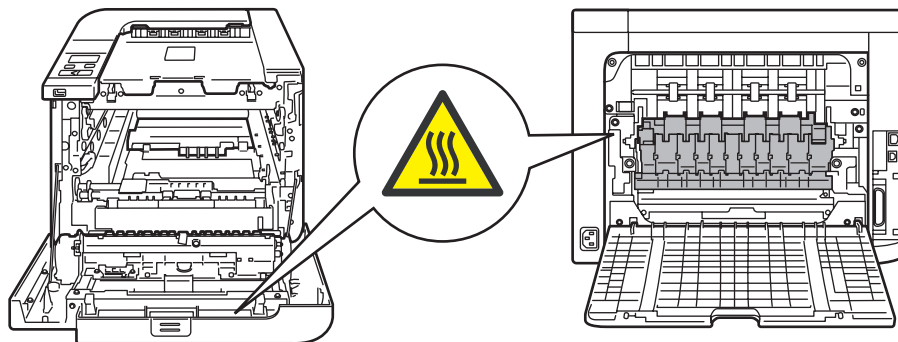
Inne i skriveren er det elektroder med høyspenning. Før du rengjør innsiden av skriveren, må du forsikre deg om at du har slått av strømbryteren og at skriverens strømledning er trukket ut av stikkontakten.



IKKE ta på støpslet med våte hender. Dette kan føre til elektrisk støt.



Fikseringsenheten blir ekstremt varm under bruk. Vent til den er nedkjølt før du bytter rekvisita. IKKE fjern eller skad advarslene som finnes på eller rundt fikseringsenheten.



IKKE bruk antennelige stoffer eller noen form for spray til å rengjøre inn- eller utsiden av maskinen. Dette kan føre til brann eller elektrisk støt. Se i brukermanualen for informasjon om hvordan du rengjør maskinen.





IKKE bruk støvsuger når du rengjør tonerstøv. Hvis du gjør det, kan tonerstøvet antennes inne i støvsugeren og potensielt starte en brann. Rengjør tonerstøvet forsiktig med en tørr klut som ikke loer, og kvitt deg med den i tråd med lokale regler.



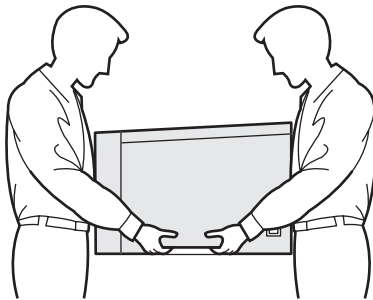
Hvis skriveren blir varm eller det kommer røyk eller uvanlig lukt ut av den, slå av skriverens strømbryter, og koble deretter skriveren fra strømkontakten. Ring din Brother-forhandler eller Brothers kundeservice.



Hvis det kommer inn metallgjenstander, vann eller andre væsker i skriveren, slå av skriverens strømbryter, og koble deretter skriveren fra strømkontakten. Ring din Brother-forhandler eller Brothers kundeservice.



Denne skriveren er tung, den veier ca. 29,1 kg. For å forhindre skader, skal skriveren løftes av minst to personer. Vær forsiktig så du ikke klemmer fingrene når du setter ned skriveren.



Vedtekter

Federal Communications Commission (FCC) Declaration of Conformity (kun for USA)

Responsible Party : Brother International Corporation
100 Somerset Corporate Boulevard
P.O. Box 6911
Bridgewater, NJ 08807-0911
USA
Telephone: (908) 704-1700

declares, that the products

Product name: Laser Printer HL-4040CN and
HL-4050CDN
Model number: HL-40C
Product option: Lower Tray Unit LT-100CL

comply with Part 15 of the FCC Rules. Operation is subject to the following two conditions: (1) This device may not cause harmful interference, and (2) this device must accept any interference received, including interference that may cause undesired operation.

This equipment has been tested and found to comply with the limits for a Class B digital device, pursuant to Part 15 of the FCC Rules. These limits are designed to provide reasonable protection against harmful interference in a residential installation. This equipment generates, uses, and can radiate radio frequency energy and, if not installed and used in accordance with the instructions, may cause harmful interference to radio communications. However, there is no guarantee that interference will not occur in a particular installation. If this equipment does cause harmful interference to radio or television reception, which can be determined by turning the equipment off and on, the user is encouraged to try to correct the interference by one or more of the following measures:

- Reorient or relocate the receiving antenna.
- Increase the separation between the equipment and receiver.
- Connect the equipment into an outlet on a circuit different from that to which the receiver is connected.
- Consult the dealer or an experienced radio/TV technician for help.

Important

A shielded interface cable should be used in order to ensure compliance with the limits for a Class B digital device.

Changes or modifications not expressly approved by Brother Industries, Ltd. could void the user's authority to operate the equipment.

Industry Canada Compliance Statement (kun for Canada)

This Class B digital apparatus complies with Canadian ICES-003.

Cet appareil numérique de la classe B est conforme à la norme NMB-003 du Canada.

Radiointerferens (kun modeller på 220-240 volt)

Denne skriveren er i overensstemmelse med EN55022 (CISPR-publikasjon 22) klasse B. Før du bruker produktet må du sørge for at du bruker én av de følgende grensesnittkablene.

- 1 En skjermet parallellkabel med tvunnet parleder som er merket "IEEE 1284" compliant. (For HL-4050CDN-brukere)
- 2 En USB-kabel.

Kabelen må ikke være lenger enn 2 meter.

Konformitetserklæring for EU



EC Declaration of Conformity

Manufacturer
Brother Industries Ltd.,
15-1, Naeshiro-cho, Mizuho-ku, Nagoya 467-8561, Japan

Plant
Brother Technology (Shenzhen) Ltd.,
NO6 Gold Garden Ind. Nanling Buji, Longgang, Shenzhen, China

Herewith declare that:

Products description : Laser Printer
Product Name : HL-4040CN, HL-4050CDN
Model Number : HL-40C

are in conformity with provisions of the Directives applied : Low Voltage Directive 73/23/EEC (as amended by 93/68/EEC) and the Electromagnetic Compatibility Directive 89/336/EEC (as amended by 91/263/EEC and 92/31/EEC and 93/68/EEC).

Harmonized standards applied :

Safety EN60950-1:2001+A11: 2004

EMC EN55022: 1998 +A1: 2000 +A2: 2003 Class B
EN55024: 1998 +A1: 2001 +A2: 2003
EN61000-3-2: 2000
EN61000-3-3: 1995 +A1: 2001

Year in which CE marking was first affixed : 2006

Issued by : Brother Industries, Ltd.

Date : 1st September, 2006

Place : Nagoya, Japan

Signature :

Junji Shiota
General Manager
Quality Management Dept.
Printing & Solutions Company

Konformitetserklæring for EU

Produsent:

Brother Industries Ltd.,
15-1, Naeshiro-cho, Mizuho-ku, Nagoya 467-8561,
Japan

Fabrikk:

Brother Technology (Shenzhen) Ltd.,
NO6 Gold Garden Ind. Nanling Buji, Longgang,
Shenzhen, Kina

erklærer herved at:

Produktbeskrivelse: Laserskriver
Produktnavn: HL-4040CN, HL-4050CDN
Modellnummer: HL-40C

overholder direktivenes bestemmelser:

Lavspenningsdirektivet 73/23/EEC (med endring 93/68/EEC) og direktivet om elektromagnetisk kompatibilitet 89/336/EEC (med endring 91/263/EEC og 92/31/EEC og 93/68/EEC).

Harmoniserte standarder som gjelder:

Sikkerhet EN60950-1:2001+A11: 2004

EMC EN55022: 1998 +A1: 2000 +A2: 2003 Klasse B
EN55024: 1998 +A1: 2001 +A2: 2003
EN61000-3-2: 2000
EN61000-3-3: 1995 +A1: 2001

Første år med CE-merking: 2006

Utstedt av: Brother Industries, Ltd.
Dato: 1. September, 2006
Sted: Nagoya, Japan
Signatur: _____

Junji Shiota
Adm. dir.
Quality Management Dept.
Printing & Solutions Company

Lasersikkerhet (kun modeller på 110-120 volt)

Denne skriveren er sertifisert som et produkt av klasse 1 etter IEC 60825-1+A2:2001-spesifikasjonene i det amerikanske helsedepartementets (DHHS) strålingsytelsesstandard ifølge loven om strålingskontroll for helse og sikkerhet av 1968 (Radiation Control for Health and Safety Act). Dette betyr at skriveren ikke har farlige laserstråling. Siden strålingen som slippes ut inne i skriveren er fullstendig begrenset innenfor de beskyttende husene og eksterne dekslene kan ikke laserstrålen slippe ut fra maskinen under noen form for bruk.

FDA Regulations (110 to 120 volt Model Only)

The U.S. Food and Drug Administration (FDA) has implemented regulations for laser products manufactured on and after August 2, 1976. Compliance is mandatory for products marketed in the United States. The following label on the back of the printer indicates compliance with the FDA regulations and must be attached to laser products marketed in the United States.

MANUFACTURED:

Brother Technology (Shenzhen) Ltd.
NO6 Gold Garden Ind., Nanling Buji, Longgang,
Shenzhen, China

This product complies with FDA performance standards for laser products except for deviations pursuant to Laser Notice No.50, dated July 26, 2001.

! Forsiktig

Bruk av kontroller, justering eller utførelse av fremgangsmåter som ikke er angitt i denne håndboken kan føre til at du blir utsatt for farlig, usynlig stråling.

IEC 60825-1-standard (kun modeller på 220 til 240 volt)

Denne skriveren er et laserprodukt av klasse 1, som definert i IEC 60825-1+A2: 2001-spesifikasjonene. Merket som er vist nedenfor, er festet på produktet i de landene hvor det kreves.



Denne skriveren har en laserdiode av klasse 3B, som produserer usynlig laserstråling i laserenheten. Du må ikke under noen omstendigheter åpne laserenheten.

! Forsiktig

Bruk av kontroller eller justeringer eller prosedyrers yteevne ut over det som står spesifisert her, kan resultere i farlig stråling.

For Finland og Sverige
LUOKAN 1 LASERLAITE
KLASS 1 LASER APPARAT

! Varoitus!

Laitteen käyttäminen muulla kuin tässä käyttöohjeessa mainitulla tavalla saattaa altistaa käyttäjän turvallisuusluokan 1 ylittävälle näkymättömälle lasersäteilylle.

! Varning

Om apparaten används på annat sätt än i denna Bruksanvisning specificerats, kan användaren utsättas för osynlig laserstråling, som överskrider gränsen för laserklass 1.

Intern laserstråling

| | |
|---------------------------|------------|
| Maksimal strålingseffekt: | 25 mW |
| Bølgelengde: | 780–800 nm |
| Laserklasse: | Class 3B |

VIKTIG - For din egen sikkerhet

For sikker drift må støpselet som følger med, kun settes inn i en standard stikkontakt som er jordet på vanlig måte.

Forlengelsesledninger som brukes sammen med utstyret, må være av samme type for å gi skikkelig jording. Forlengelsesledninger med kablingsfeil kan forårsake personskade og skade på utstyret.

Selv om utstyret fungerer som det skal, betyr ikke det at det er jordet og at installasjonen er helt trygg. Hvis du på noen som helst måte er i tvil om jordingen fungerer som den skal, bør du kontakte en kvalifisert elektriker av hensyn til egen sikkerhet.

Dette produktet skal kobles til en AC-strømkilde (vekselstrøm) innenfor området som indikeres på merket. Koble IKKE til en DC-strømkilde (likestrøm). Ta kontakt med en kvalifisert elektriker hvis du har spørsmål.

Maschinenlärminformations- Verordnung 3. GPSGV (kun for Tyskland)

Der höchste Schalldruckpegel beträgt 70 dB(A) oder weniger gemäß EN ISO 7779.

Koble fra enheten

Du må installere skriveren i nærheten av en lett tilgjengelig stikkontakt. I nødtilfelle må du trekke ut stikkontakten for å stenge strømtilgangen helt.

Vær forsiktig med LAN-koblinger

Koble dette produktet til en LAN-kobling som ikke utsettes for andre spenninger.

IT-strømsystem (kun for Norge)

Dette produktet er laget for et IT-strømsystem med en fase-til-fase-spenning på 230 v.

Wiring information (kun for Storbritannia) Important

If you need to replace the plug fuse, fit a fuse that is approved by ASTA to BS1362 with the same rating as the original fuse.

Always replace the fuse cover. Never use a plug that does not have a cover.

Warning - This printer must be earthed.

The wires in the mains lead are coloured in line with the following code :

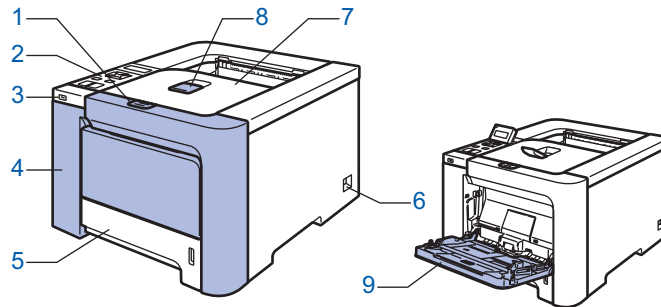
| | |
|-------------------|---------|
| Green and Yellow: | Earth |
| Blue: | Neutral |
| Brown: | Live |

If in any doubt, call a qualified electrician.

Hva ligger i boksen?

Eskens innhold kan variere fra et land til et annet.



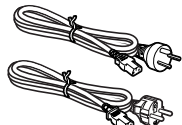
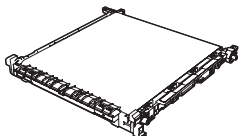
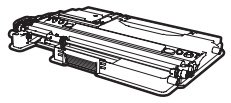
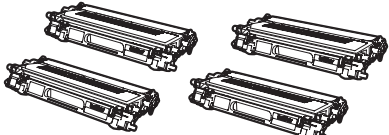
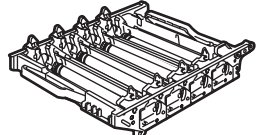

Ta vare på all emballasje og esken til skriveren i tilfelle du trenger å sende skriveren.

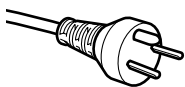


- 1 Utløserknapp for dekslet
- 2 Kontrollpanel¹
- 3 Direkte USB-grensesnitt
- 4 Frontdeksel
- 5 Papirmagasin

- 6 Strømbryter
- 7 Forsiden ned-mottaker
- 8 Støttebrett for forsiden opp-mottakeren (støttebrett)
- 9 Universalmagasin (univ.mag.)

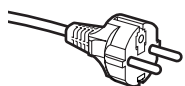
¹ Du kan justere vinkelen på LCD-displayet ved å vippe det opp eller ned.

| | | | | |
|--|---|---|---|---|
|  <p>CD-ROM (brukermanual inkludert)</p> |  <p>Hurtigstartguide</p> |  <p>Strømledning For Danmark For andre brukere</p> |  <p>Belteenhet (forhåndsinstallert)</p> |  <p>Avfallsboks for toner (forhåndsinstallert)</p> |
|  <p>Tonerkassetter (svart, cyan, magenta og gul)</p> | |  <p>Trommelenheter (forhåndsinstallert)</p> | |  <p>Innstikksark og plastpose for ompakking</p> |



For brukere i Danmark:

Strømkontakten som følger med denne maskinen er et jordet støpsel med tre pinner. Pass på at stikkontakten kan brukes med jordet støpsel med tre pinner. Maskinen må være jordet. Hvis du er i tvil, kontakt en kvalifisert elektriker.



For brukere i Sverige, Norge og Finland:

Strømkontakten som følger med denne maskinen er et jordet sidestøpsel med to pinner. Pass på at stikkontakten kan brukes med dette jodede sidestøpselet med to pinner. Maskinen må være jordet. Hvis du er i tvil, kontakt en kvalifisert elektriker.

- For sikker drift må støpselet som følger med, kun settes inn i en standard stikkontakt som er jordet på vanlig måte. Utstyr som ikke er jordet kan utgjøre en fare for elektrisk støt og kan forårsake overdrevet elektrisk støt.

Skriveren leveres ikke med en grensesnittkabel. Kjøp riktig kabel for grensesnittet du skal bruke.

■ USB-kabel

Bruk ikke en USB-grensesnittkabel som er lengre enn 2 meter (6 fot).

Ikke koble USB-kabelen til en hub uten strømtilførsel eller et Macintosh[®]-tastatur.

Kontroller at du kobler den til USB-kontakten på datamaskinen.

■ Parallellkabel (For HL-4050CDN-brukere)

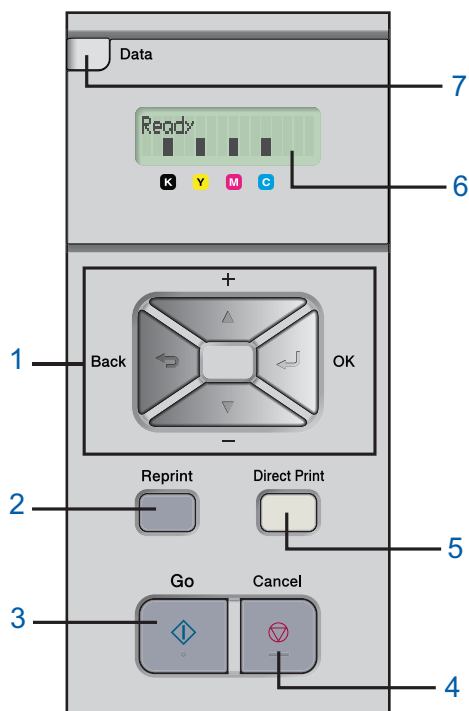
Bruk ikke en parallellkabel som er lengre enn 2 meter.

Bruk en skjermet grensesnittkabel som er i overensstemmelse med IEEE 1284.

■ Nettverkskabel

Bruk en gjennomgående Kategori5 (eller senere) tvunnet parkabel for 10BASE-T- eller 100BASE-TX Fast Ethernet-nettverk.

Kontrollpanel



1 Menyknapper

- +
Rull bakover gjennom menyene og tilgjengelige valg.
- -
Rull framover gjennom menyene og tilgjengelige valg.
- **OK**
Velg kontrollpanelmenyen.
Angi de valgte menyene og innstillingene.
- **Back**
Gå tilbake ett nivå på menyen.

2 Knappen Reprint

Velg menyen for utskrift på nytt

3 Knappen Go

Fjern feilmeldinger.

Stopp utskriften midlertidig og start den igjen.

4 Knappen Job Cancel

Stopp og avbryt utskriftsoperasjonen som utføres.

Gå ut av en meny (kontrollpanelmeny, meny for utskrift på nytt eller direkteutskriftsmeny)

5 Direkteutskriftslys: Blå

- På
USB Flash-minne er satt inn i USB-porten for direkteutskrift.
- Av
USB Flash-minne er ikke satt inn i USB-porten for direkteutskrift.

Knappen Direct Print

Skift til direkteutskriftsmodus når USB Flash-minne er satt inn i USB-direkteutskriftsporten.

6 LCD-bakgrunnslys

- Av
Skriveren er ikke slått på eller i hvilemodus.
- Grønt (generelt)
Klar til utskrift / Skriver ut / Varmer opp
- Rødt (feil)
Det er et problem med skriveren.
- Oransje (innstilling)
Velg en meny (kontrollpanelmeny, meny for utskrift på nytt eller direkteutskriftsmeny) eller pause

Meldinger på LCD-skjermen

Meldingen på LCD-skjermen viser gjeldende skriverstatusen under normal drift.

■-merkene indikerer statusen til toneren i tonerkassetten. Når ■-merket blinker (□), er den indikerte toneren nesten tom. Når toneren blir tom, forsvinner ■-indikatoren helt.

7 Datalys: Gult

- På
Data finnes i skriverminnet.
- Blinker
Mottar/behandler data
- Av
Ingen data i minnet.

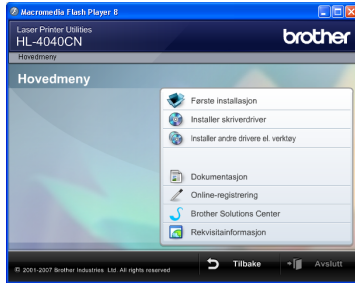


Hvis du vil ha mer informasjon, kan du se kapittel 4 i brukermanualen på CD-ROM-en.

Vedlagt CD-ROM

Du finner mye forskjellig informasjon på denne CD-ROM-en.

Windows®



Første installasjon

Instruksjonsvideo for skriveroppsett.



Installer skriverdriveren

Installer skriverdriveren.



Installer andre drivere eller verktøy

Installer valgfrie drivere, programmer og nettverksadministrasjonsverktøy.



Dokumentasjon

Vis brukermanualen for skriveren og brukerhåndboken for nettverket i HTML-format. Du kan også vise brukerhåndbøkene i PDF-format ved å åpne Brother Solutions Center. Brukermanualen og brukerhåndboken for nettverket i HTML-format installeres automatisk når du installerer driveren. Klikk på **Start**, velg **Alle programmer**¹, din skriver (f. eks. Brother HL-4040CN) og brukermanualen. Hvis du ikke ønsker å installere brukermanualen, velg **Tilpasset installasjon** fra **Installer skriverdriver**, og fjern merket ved **Brukermanualer i HTML-format** når du installerer driveren.

¹ **Programmer** for Windows® 2000-brukere



Registrering på Internett

Registrere produktet ditt online.



Brother Solutions Center

Brother Solutions Center (<http://solutions.brother.com>) har all programvaren og informasjonen du trenger til skriveren. Du kan laste ned de nyeste driverne og verktøyene til skriverne, lese svar på vanlige spørsmål, få tips om problemløsning eller finne informasjon om utskriftsløsninger.



Materialinformasjon

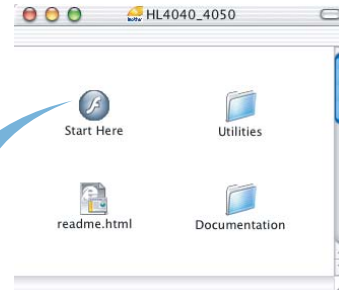
Besøk vårt nettsted for originalt/ekte Brother-materiale på <http://www.brother.com/original/>



Merk

For brukere med svekket syn har vi laget en HTML-fil på den vedlagte CD-ROM-en: *readme.html*. Denne filen kan leses av "tekst-til-tale"-programvaren fra Screen Reader.

Macintosh®



Første installasjon

Instruksjonsvideo for skriveroppsett.



Installer skriverdriveren

Installer skriverdriveren.



Dokumentasjon

Vis brukermanualen for skriveren og brukerhåndboken for nettverket i HTML-format. Du kan også vise brukermanualen i PDF-format ved å åpne Brother Solutions Center.



Registrering på Internett

Registrere produktet ditt online.



Brother Solutions Center

Brother Solutions Center (<http://solutions.brother.com>) har all programvaren og informasjonen du trenger til skriveren. Du kan laste ned de nyeste driverne og verktøyene til skriverne, lese svar på vanlige spørsmål, få tips om problemløsning eller finne informasjon om utskriftsløsninger.



Materialinformasjon

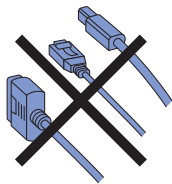
Besøk vårt nettsted for originalt/ekte Brother-materiale på <http://www.brother.com>

1 Sett CD-ROM-en inn i CD-ROM-stasjonen

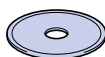
For Windows®-brukere

⊘ Feil bruk

IKKE koble til grensesnittkabelen. Tilkobling av grensesnittkabelen gjøres når du installerer driveren.



- 1 Slå på datamaskinen. (Du må være pålogget med administratorrettigheter.) Sett CD-ROM-en som følger med inn i CD-ROM-stasjonen. Åpningsvinduet vises automatisk. Velg din skrivermodell og ønsket språk.



- 2 Klikk på **Første installasjon** på hovedmenyen.



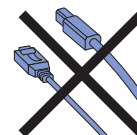
- 3 Du kan se instruksjonene for første installasjon og følge trinnene på neste side.



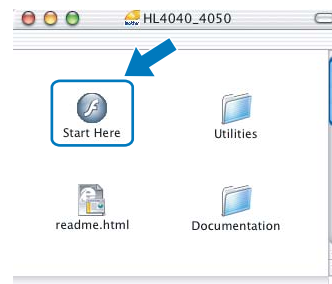
For Macintosh®-brukere

⊘ Feil bruk

IKKE koble til grensesnittkabelen. Tilkobling av grensesnittkabelen gjøres når du installerer driveren.



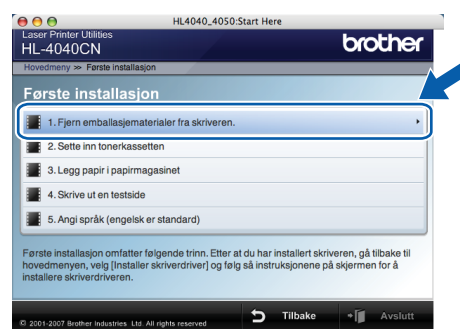
- 1 Slå på Macintosh®-maskinen din. Sett den vedlagte CD-ROM-en inn i CD-ROM-stasjonen, og dobbeltklikk deretter **HL4040_4050**-ikonet på skrivebordet. Dobbeltklikk på ikonet **Start Here**. Følg instruksjonene på skjermen.



- 2 Klikk på **Første installasjon** på hovedmenyen.



- 3 Du kan se instruksjonene for første installasjon og følge trinnene på neste side.



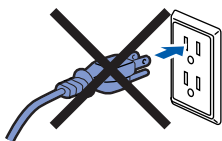
2 Fjern emballasjematerialer fra skriveren.

Viktig

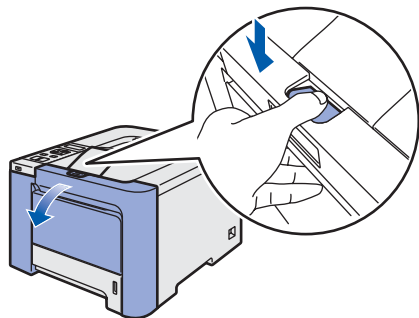
Ta vare på all emballasje og esken i tilfelle du trenger å sende skriveren.

⊘ Feil bruk

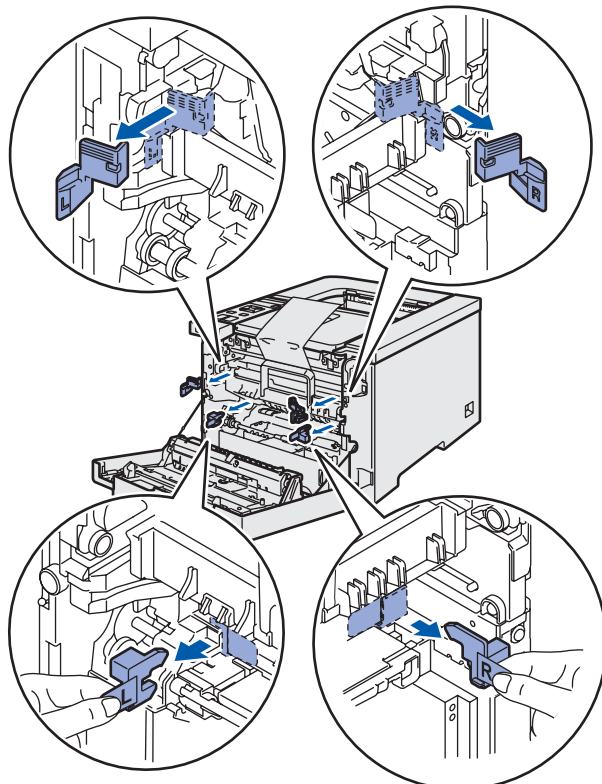
IKKE plugg inn strømkabelen ennå.



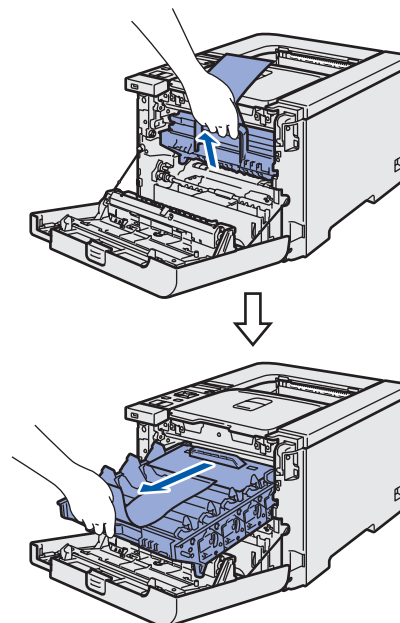
- 1 Trykk på utløserknappen for frontdekslet, og åpne frontdekslet.



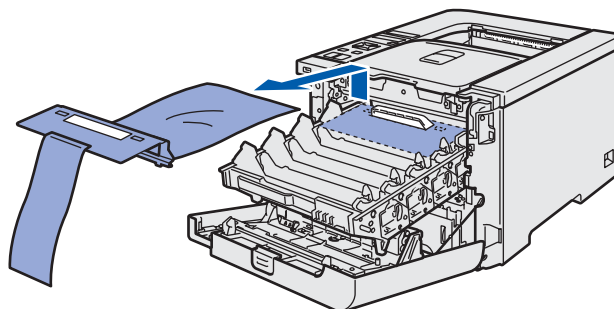
- 2 Fjern de fire bitene med oransje emballasjemateriale som vist i illustrasjonen nedenfor.



- 3 Hold det grønne håndtaket på trommelenheten. Løft opp trommelenheten og trekk den ut til den stopper.

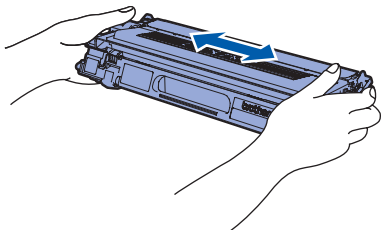


- 4 Fjern det oransje emballasjematerialet som vist i illustrasjonen nedenfor.

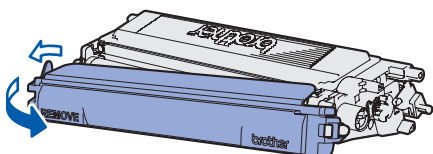


3 Sette inn tonerkassetten

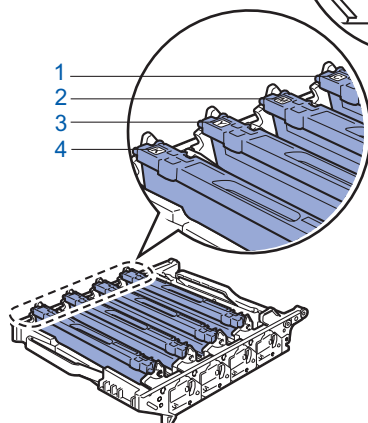
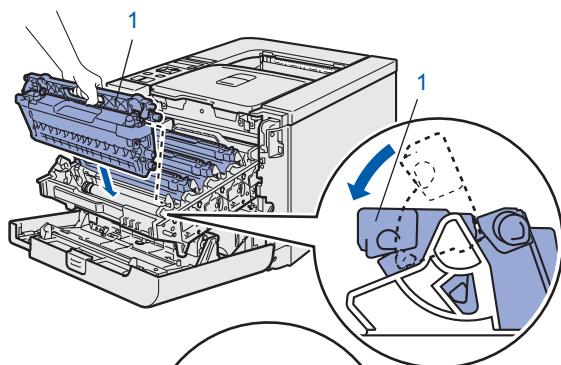
- 1 Pakk ut tonerkassetten og rist hver tonerkassett fem–seks ganger.



- 2 Ta av beskyttelsesdekslet.



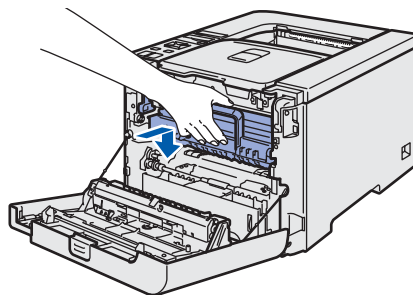
- 3 Hold i håndtaket på tonerkassetten og før den inn i trommelenheten. Påse at du matcher tonerkassettfargen til samme fargeetikett på trommelenheten, og påse at håndtaket på tonerkassetten (1) er foldet ned.



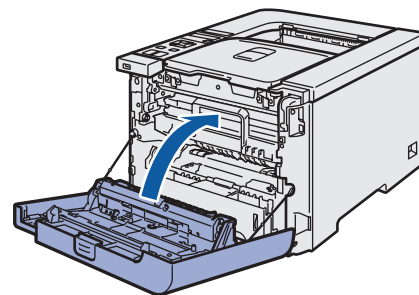
- 1 C – Cyan
- 2 M – Magenta
- 3 Y – Gul
- 4 K – Svart

- 4 Gjenta trinn 1 til og med 3 for de resterende tonerkassetten.

- 5 Installer trommelenheten i skriveren.

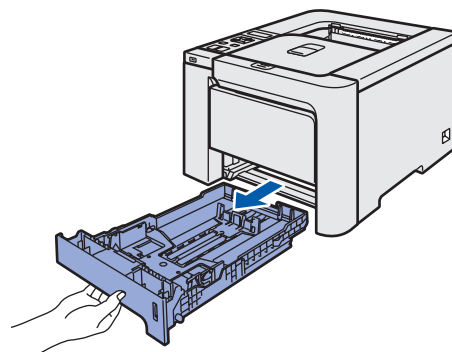


- 6 Lukk frontdekslet på skriveren.

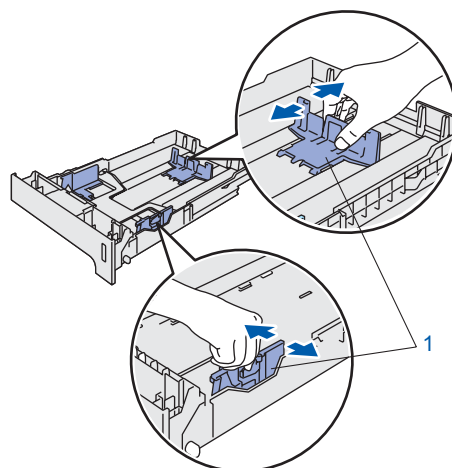


4 Legg papir i papirmagasinet

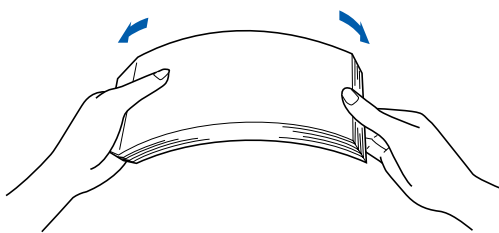
- 1 Trekk papirmagasinet helt ut av skriveren.



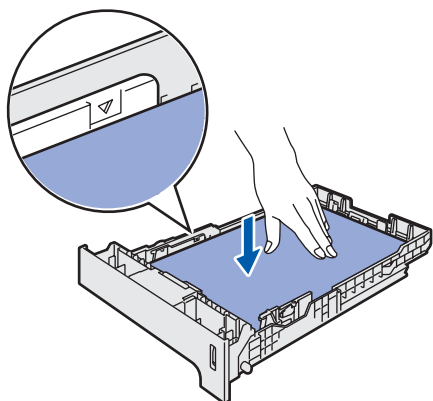
- 2 Juster papirførerne etter papirstørrelsen mens du trykker på den grønne utløser-spaken for papirføreren (1). Kontroller at papirførerne står godt i sporene.



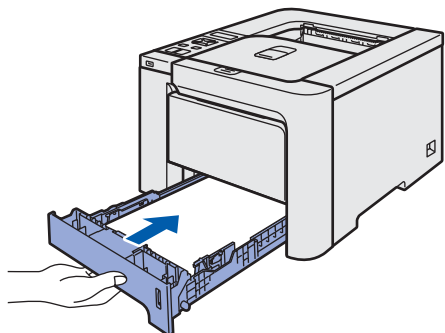
- 3** Luft papirbunken godt for å unngå papirstopp og feilmating.



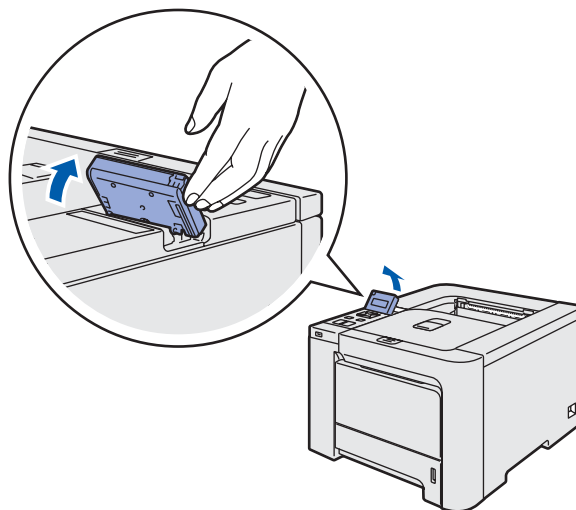
- 4** Legg papir i papirmagasinet. Kontroller at papiret ligger flatt i arkmaten, og at det er under maksimumsmerket.



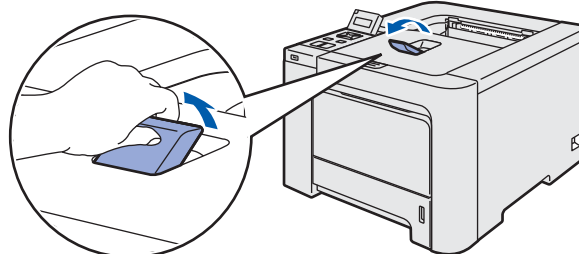
- 5** Sett papirmagasinet tilbake i skriveren. Kontroller at det er fullstendig skjøvet inn i skriveren.



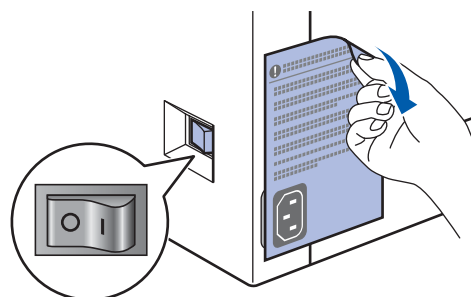
- 1** Løft LCD-displayet og juster det til best mulig synsvinkel.



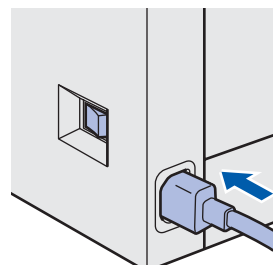
- 2** Fold ut støttebrettet.



- 3** Kontroller at skriveren er slått av. Fjern etiketten som sitter over strøminntaket.



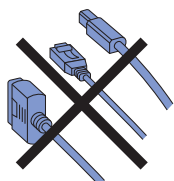
- 4** Koble strømkabelen til skriveren.



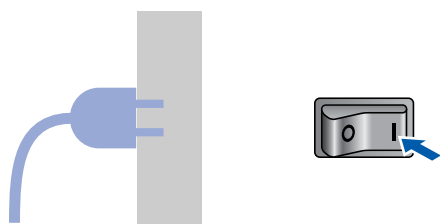
5 Skrive ut en testside

⊘ Feil bruk

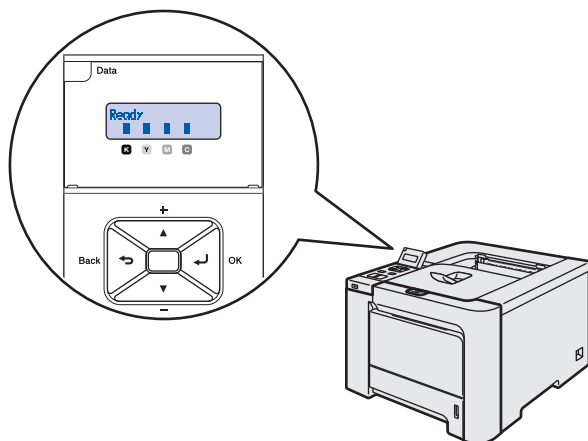
IKKE koble til grensesnittkabelen enda.



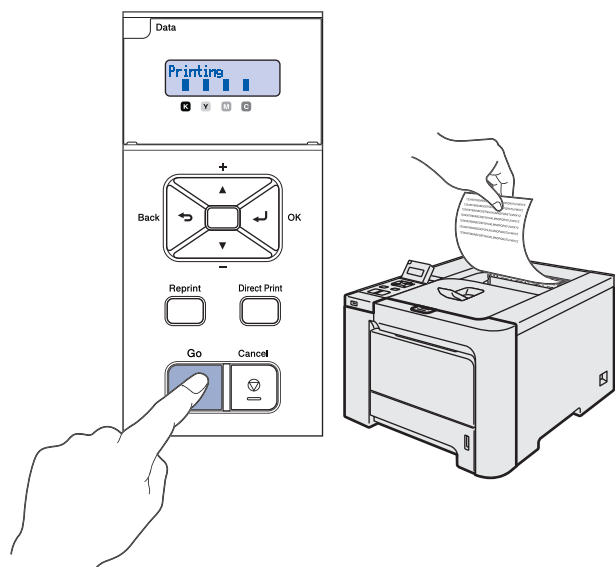
- 5** Sett strømkabelen i en stikkontakt. Slå på skriveren.



- 6** Når skriveren er varmet opp, vises meldingen Ready på LCD-skjermen.



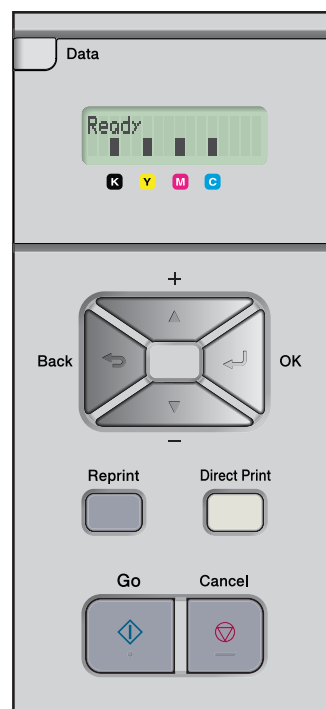
- 7** Trykk på **Go**. En testside skrives ut. Kontroller at testsiden er skrevet ut riktig.



Merk

- Hvis du trykker på knappen **Reprint**, skriver skriveren ut en testside i dupleksmodus. (kun HL-4050CDN)
- Denne funksjonen er ikke tilgjengelig etter at den første utskriftsjobben er sendt fra datamaskinen.

6 Stille inn språk på kontrollpanelet



- 1** Trykk på knappene + eller - til LCD-skjermen viser General Setup. Trykk på **OK**.

Select ▲▼ or OK
General Setup

- 2** Trykk på **OK** igjen.

General Setup
Local Language

- 3** Trykk på knappene + eller - for å velge språk. Trykk på **OK** for å godkjenne valget.

Local Language
Norsk

Følg instruksjonene på denne siden for ditt operativsystem og grensesnitt.

For å finne de siste driverne og den beste løsningen på ditt problem eller spørsmål, kan du få direkte tilgang til Brother Solutions Center fra CD-ROM-en / driveren, eller gå til <http://solutions.brother.com>.

Windows®



For brukere med USB-grensesnittkabel 16



For brukere med parallell grensesnittkabel (HL-4050CDN-brukere) 18



For brukere med nettverkskabel 19

- For brukere med node-til-node-nettverksskriver 19
- For brukere av nettverksdelte skrivere 21

Macintosh®



For brukere med USB-grensesnittkabel 23



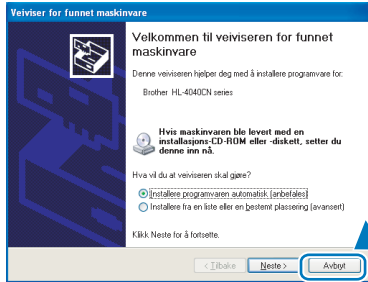
For brukere med nettverkskabel 25

For brukere med USB-grensesnittkabel



Merk

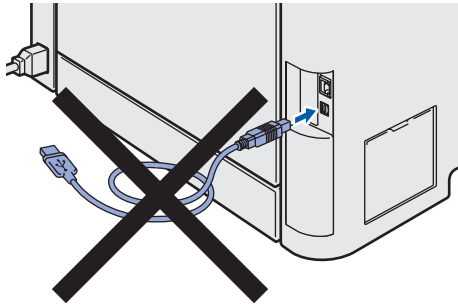
Hvis **Veiviser for funnet maskinvareinstallasjon** vises på datamaskinen, velg da **Avbryt**.



Installer driveren og koble skriveren til datamaskinen.

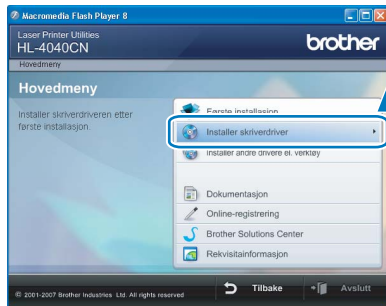
1

Kontroller at USB-grensesnittkabelen **IKKE** er koblet til skriveren, og begynn deretter installasjonen av driveren. Hvis kabelen allerede er koblet til, tar du den ut.



2

Klikk på **Installer skriverdriver** på hovedmenyen.



3

Klikk på **Brukere med USB-kabel**. For HL-4040CN-brukere:

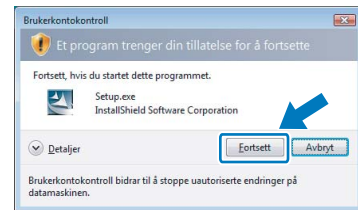


For HL-4050CDN-brukere:



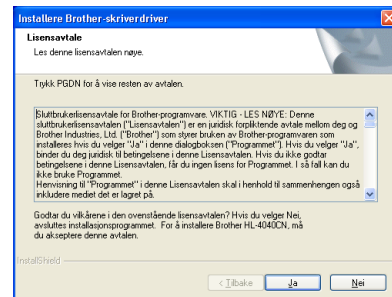
Merk

For Windows Vista™, klikk på **Fortsett** når skjermbildet for brukerkontroll (Brukerkontroll) vises.

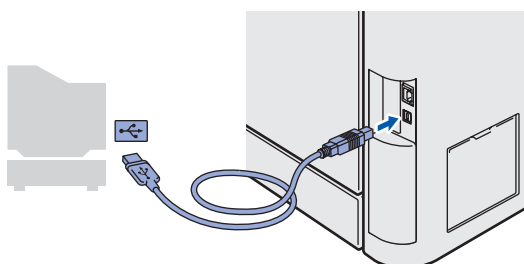
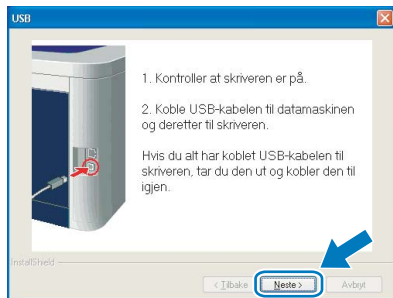


4

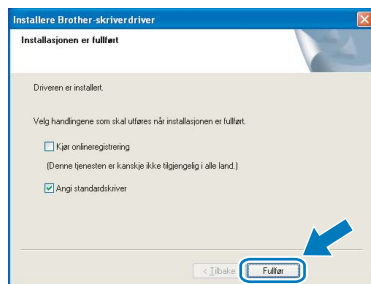
Når skjermen med lisensavtalen vises, klikker du på **Ja** hvis du godtar lisensavtalen.



- 5** Kontroller at skriveren er på når dette skjermbildet vises.
Koble USB-kabelen til datamaskinen og deretter til skriveren. Klikk på **Neste**.



- 6** Velg **Fullfør**.



Merk

- Hvis du vil registrere produktet på Internett, marker for **Kjør onlineregistrering**.
- Hvis du ikke vil stille skriveren som standardskriver, fjern markeringen for **Angi standardskriver**.



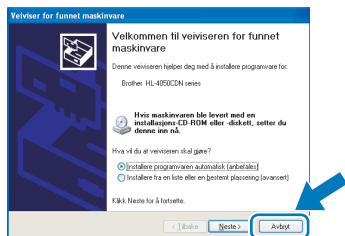
Installasjonen er fullført.

For brukere med parallell grensesnittkabel (HL-4050CDN-brukere)



Merk

Hvis **Veiviser for funnet maskinvareinstallasjon** vises på datamaskinen, velg da **Avbryt**.



Installer driveren og koble skriveren til datamaskinen.

1

Klikk på **Installer skriverdriver** på hovedmenyen.



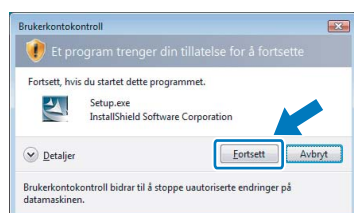
2

Klikk på **Brukere med parallellkabel**.



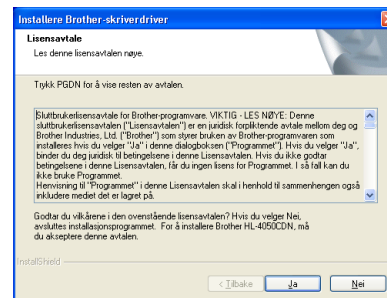
Merk

For Windows Vista™, klikk på **Fortsett** når skjermbildet for brukerkontroll (Brukerkontroll) vises.



3

Når skjermen med lisensavtalen vises, klikker du på **Ja** hvis du godtar lisensavtalen.



4

Velg **Fullfør**.



Merk

- Hvis du vil registrere produktet på Internett, marker for **Kjør onlineregistrering**.
- Hvis du ikke vil stille skriveren som standardskriver, fjern markeringen for **Angi standardskriver**.

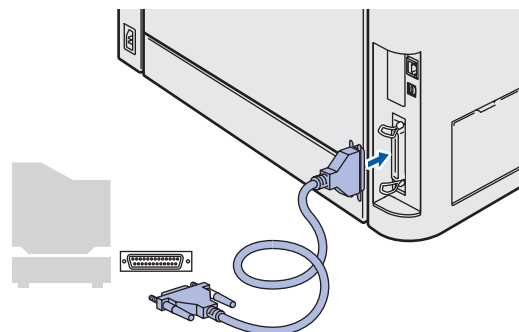
5

Slå av skriveren.



6

Koble parallellkabelen til datamaskinen og deretter til skriveren.



7

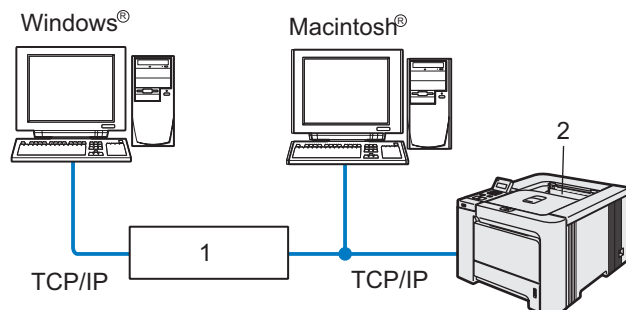
Slå på skriveren.



Installasjonen er fullført.

For brukere med nettverkskabel

For brukere med node-til-node-nettverkskriver



- 1 Ruter
- 2 Nettverkskriver

Merk

- Hvis du skal koble skriveren til nettverket, anbefaler vi at du kontakter systemansvarlig før du starter installasjonen, eller ser i brukerhåndboken for nettverket på CD-ROM-en.
- Dersom du bruker et personlig brannmurprogram (f.eks. Windows Firewall), må du deaktivere den før installeringen.

Koble skriveren til nettverket, og installere driveren

- 1 Klikk på **Installer skriverdriver** på hovedmenyen.



- 2 Klikk på **Brukere med nettverkskabel**.
For HL-4040CN-brukere:

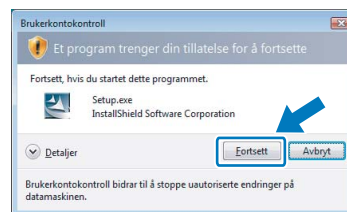


- For HL-4050CDN-brukere:



Merk

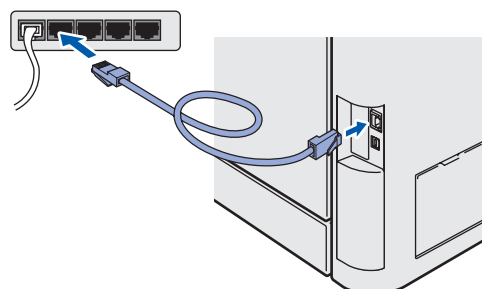
For Windows Vista™, klikk på **Fortsett** når skjermbildet for brukerkontroll (Brukerkontroll) vises.



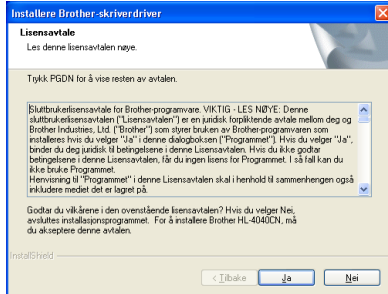
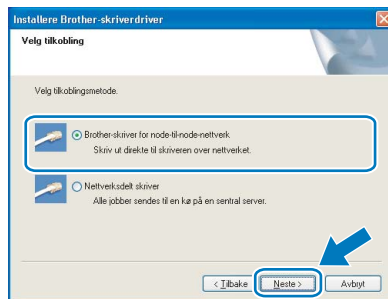
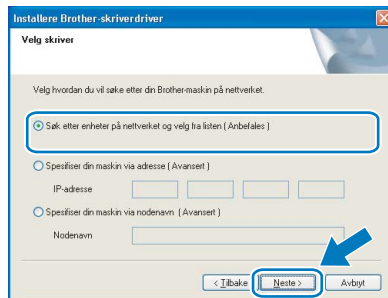
- 3 Slå av skriveren.



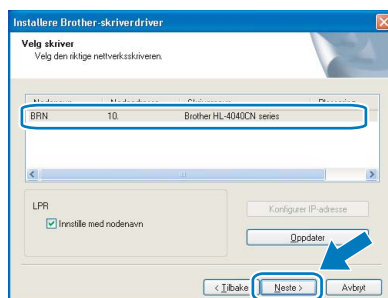
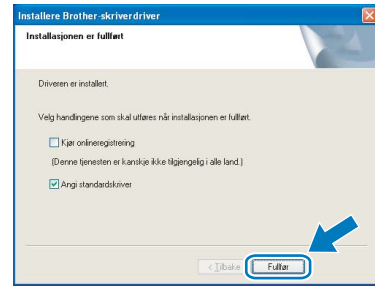
- 4 Koble nettverkskabelen til skriveren, og koble den deretter til en ledig port på huben.



5 Slå på skriveren.

6 Når skjermen med lisensavtalen vises, klikker du på **Ja** hvis du godtar lisensavtalen.7 Velg **Brother-skriver for node-til-node-nettverk**, og klikk på **Neste**.8 Velg **Søk etter enheter på nettverket og velg fra listen (anbefales)**. Eller angi skriverens IP-adresse eller nodenavnet. Klikk på **Neste**.
Merk

Kontakt administrator hvis du ikke vet hva skriverens IP-adresse eller nodenavn er.

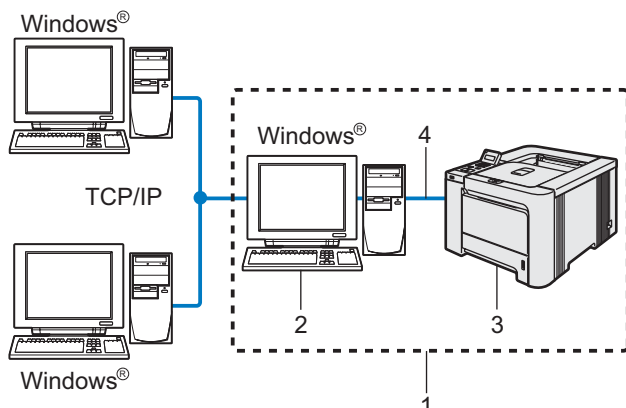
9 Velg din skriver og klikk på **Neste**.10 Velg **Fullfør**.
Merk

- Hvis du vil registrere produktet online, marker for **Onlineregistrering**.
- Hvis du ikke vil registrere skriveren som standardskriver, fjern markeringen for **Angi standardskriver**.



Installasjonen er fullført.

For brukere av nettverksdelte skrivere



- 1 Nettverksdelt
- 2 Også kjent som "server" eller "utskriftsserver"
- 3 Skriver
- 4 TCP/IP, USB eller Parallell

Merk

Hvis du skal koble til en delt skriver på nettverket, anbefaler vi at du spør systemansvarlig om skriverkø eller skriverens ressursnavn, før installasjonen.

Installere driveren og velge riktig skriverkø eller ressursnavn

- 1 Klikk på **Installer skriverdriver** på hovedmenyen.



- 2 Klikk på **Brukere med nettkabel**.
For HL-4040CN-brukere:

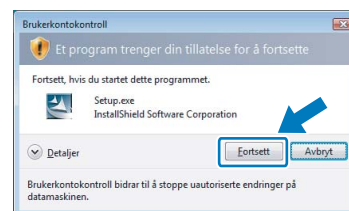


For HL-4050CDN-brukere:

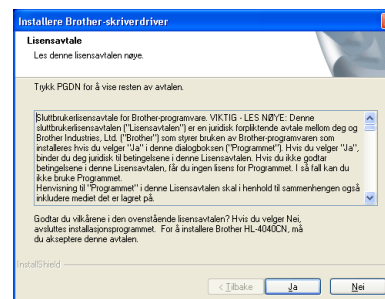


Merk

For Windows Vista™, klikk på **Fortsett** når skjermbildet for brukerkontroll (Brukerkontroll) vises.



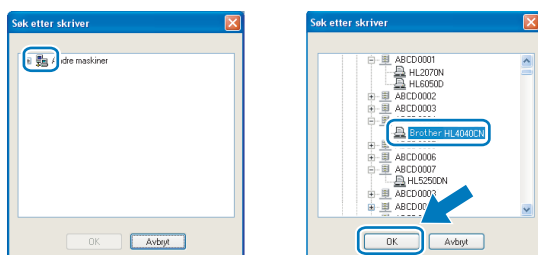
- 3 Når skjermen med lisensavtalen vises, klikker du på **Ja** hvis du godtar lisensavtalen.



- 4 Velg **Nettverksdelt skriver**, og klikk deretter på **Neste**.



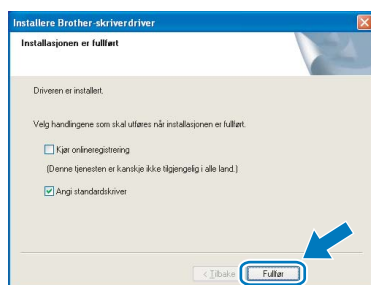
- 5 Velg skriverkøen, og klikk deretter på **OK**.



Merk

Kontakt systemansvarlig hvis du ikke er sikker på skriverens plassering og navn i nettverket.

- 6 Velg **Fullfør**.



Merk

- Hvis du vil registrere produktet på Internett, marker for **Kjør onlineregistrering**.
- Hvis du ikke vil stille skriveren som standardskriver, fjern markeringen for **Angi standardskriver**.

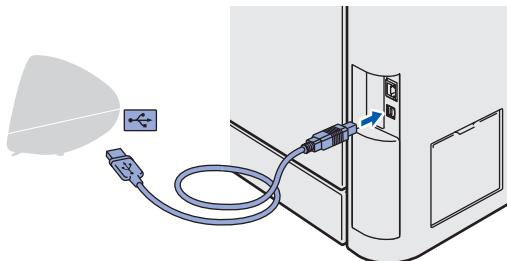


Installasjonen er fullført.

For brukere med USB-grensesnittkabel

Koble skriveren til Macintosh®-maskinen, og installer driveren

- 1 Koble USB-grensesnittkabelen til din Macintosh® og koble deretter til skriveren.



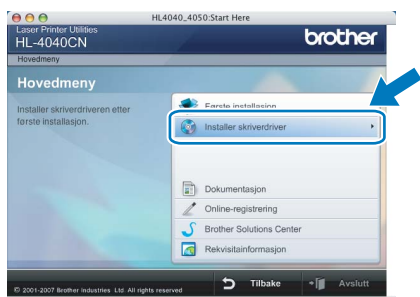
⊘ Feil oppsett

IKKE koble skriveren til en USB-port på et tastatur eller en USB-hub uten strømtilførsel.

- 2 Kontroller at skriveren er på.



- 3 Klikk på **Installer skriverdriver** på hovedmenyen.



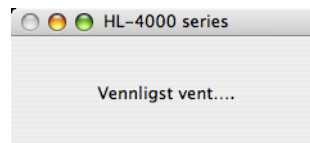
- 4 Klikk på **Brukere med USB-kabel**, og følg deretter instruksene på skjermen. Start deretter din Macintosh®-maskin på nytt.



For brukere av Mac OS®X 10.2.4 til 10.2.8:
Gå til trinn 7.

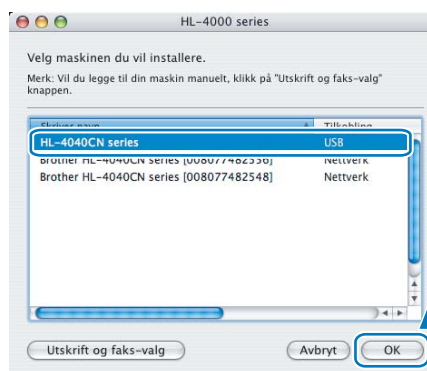
For brukere av Mac OS®X 10.3 eller senere:
Gå til trinn 5.

- 5 Brother-programvaren vil søke etter Brother-skriveren. I mellomtiden vises følgende skjermbilde.

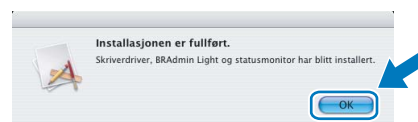


📄 Merk

Hvis det finnes mer enn én skriver i nettverket, vises følgende liste. Velg skriveren du vil koble til og klikk på **OK**.

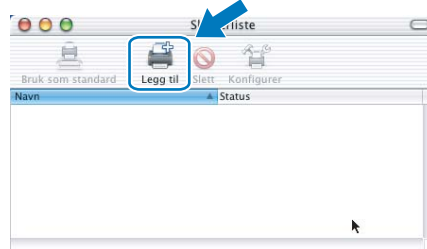


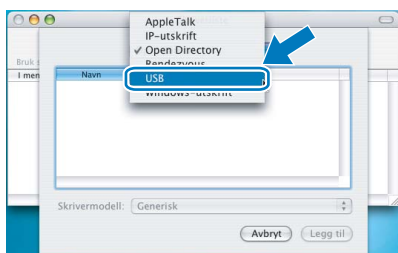
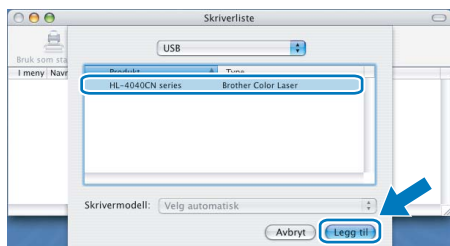
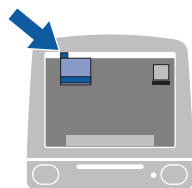
- 6 Når denne skjermen vises, klikk på **OK**.



- OK! For brukere av Mac OS®X 10.3 eller senere:
Installasjonen er fullført.

- 7 Når denne skjermen vises, klikk på **Legg til**.



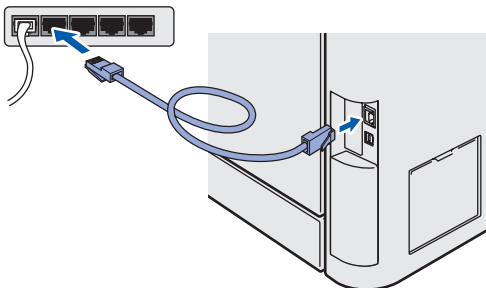
8 Velg **USB**.**9** Velg din skriver og klikk på **Legg til**.**10** Klikk på **Utskriftssenter** og deretter **Avslutt skriveroppsettverktøy**.

For brukere av Mac OS®X 10.2.4 til 10.2.8:
Installasjonen er fullført.

For brukere med nettverkskabel

Koble skriveren til Macintosh®-maskinen, og installer driveren

- 1 Koble nettverkskabelen til skriveren, og koble den deretter til en ledig port på huben.



- 2 Slå på skriveren.



- 3 Klikk på **Installer skriverdriver** på hovedmenyen.



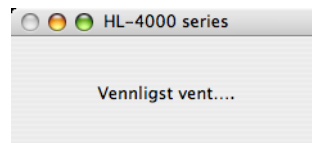
- 4 Klikk på **Brukere med nettverkskabel**, og følg deretter instruksene på skjermen. Start deretter din Macintosh®-maskin på nytt.



For brukere av Mac OS® X 10.2.4 til 10.2.8:
Gå til trinn 7.

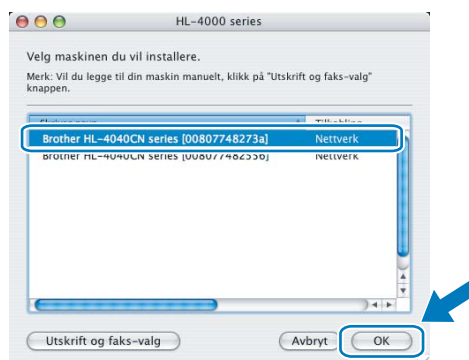
For brukere av Mac OS® X 10.3 eller senere:
Gå til trinn 5.

- 5 Brother-programvaren vil søke etter Brother-skriveren. I mellomtiden vises følgende skjermbilde.



Merk

Hvis det finnes mer enn én skriver i nettverket, vises følgende liste. Velg skriveren du vil koble til og klikk på **OK**.



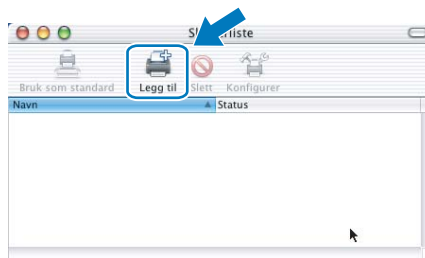
- Hvis flere enn én skriver av samme modell er tilkoblet ditt nettverk, vil Ethernet-adressen (MAC-adressen) vises etter modellnavnet.

- 6 Når denne skjermen vises, klikk på **OK**.

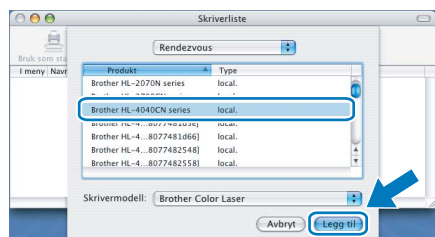


- OK!** For brukere av Mac OS® X 10.3 eller senere:
Installasjonen er fullført.

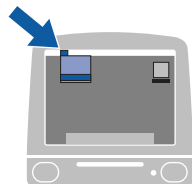
- 7 Når denne skjermen vises, klikk på **Legg til**.



8 Velg det følgende:

9 Velg din skriver og klikk på **Legg til**.**Merk**

Hvis flere enn én skriver av samme modell er tilkoblet ditt nettverk, vil Ethernet-adressen (MAC-adressen) vises etter modellnavnet.

10 Klikk på **Utskriftssenter** og deretter **Avslutt skriveroppsettverktøy**.

For brukere av Mac OS® X 10.2.4 til 10.2.8:
Installasjonen er fullført.

BRAdmin Ligh-verktøy (for brukere av Windows®)

BRAdmin Light er et verktøy for første installasjon av Brother-nettverkstilkoblede enheter. Det kan også søke etter Brother-produkter på ditt nettverk, se statusen og konfigurere grunnleggende nettverksinnstillinger, som IP-adresse.

Hvis du vil ha mer informasjon om BRAdmin Light, kan du gå til <http://solutions.brother.com>

Merk

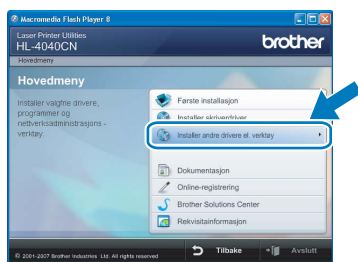
- Hvis du trenger mer avansert skriveradministrasjon, bruk den nyeste Brother BRAdmin Professional-versjonen som er tilgjengelig for nedlasting fra <http://solutions.brother.com>.
- Dersom du bruker et personlig brannmurprogram (f.eks. Windows Firewall), må du deaktivere den. Når du er sikker på at du kan skrive ut, kan du aktivere brannmuren igjen.

Installere konfigurasjonsverktøy for BRAdmin Light

Merk

Standardpassordet for utskriftsserveren er **access**. Du kan endre dette passordet fra BRAdmin Light.

- 1 Klikk på **Installer andre drivere eller verktøy** på hovedmenyen.

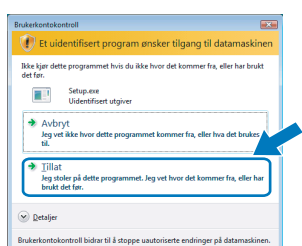


- 2 Klikk på **BRAdmin Light** og følg deretter instruksjonene på skjermen.



Merk

For Windows Vista™, klikk på **Tillat** når skjermbildet for brukerkontroll (Brukerkontroll) vises.

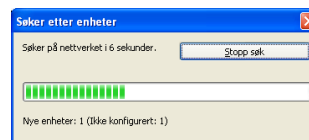


Angi din IP-adresse, nettverksmaske og gateway ved hjelp av BRAdmin Light

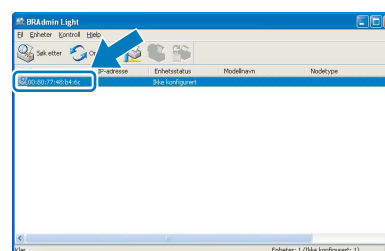
Merk

Hvis du har en DHCP-/BOOTP-/RARP-server i nettverket ditt, trenger du ikke å gjøre følgende operasjon, fordi utskriftsserveren automatisk vil skaffe IP-adressen.

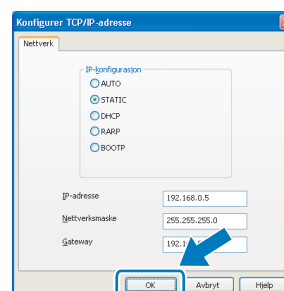
- 1 Start BRAdmin Light. Verktøyet søker automatisk etter nye enheter.



- 2 Dobbelklikk på den ukonfigurerte enheten.



- 3 Velg **Statisk** som Boot method. Angi IP adresse, Nettverksmaske og Gateway, og klikk deretter på **OK**.



- 4 Adresseinformasjonen lagres til skriveren.

BRAdmin Light-verktøy (for brukere av Mac OS® X)

BRAdmin Light er et verktøy for første installasjon av Brother-nettverkstilkomlede enheter. Det kan også søke etter Brother-produkter på ditt nettverk, se statusen og konfigurere grunnleggende nettverksinnstillinger, som IP-adresse, fra en datamaskin som kjører Mac OS® X 10.2.4 eller høyere.

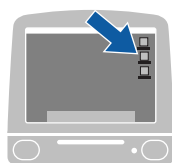
BRAdmin Light-programvaren vil installeres automatisk når du installerer skriverdriveren. Hvis du allerede har installert skriverdriveren, trenger du ikke installere den igjen. Hvis du vil ha mer informasjon om BRAdmin Light, kan du gå til <http://solutions.brother.com>

Angi din IP-adresse, nettverksmaske og gateway ved hjelp av BRAdmin Light

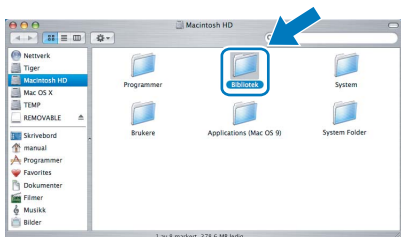
Merk

- Hvis du har en DHCP-/BOOTP-/RARP-server i nettverket ditt, trenger du ikke å gjøre følgende operasjon. Utskriftsserveren vil automatisk skaffe sin egen IP-adresse.
- Kontroller at versjon 1.4.1_07 eller senere av Java™-klientprogramvaren er installert på datamaskinen din.
- Standardpassordet for utskriftsserveren er **access**. Du kan endre dette passordet fra BRAdmin Light.

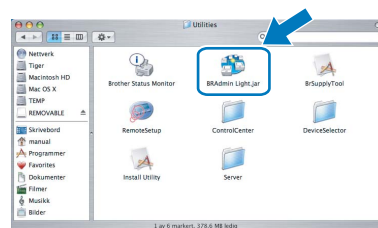
- 1 Dobbelklikk på ikonet **Macintosh HD** på skrivebordet.



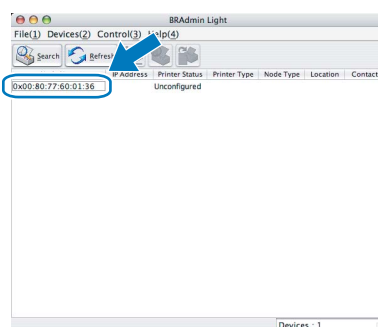
- 2 Velg **Bibliotek**, **Skrivere**, **Brother** og deretter **Verktøy**.



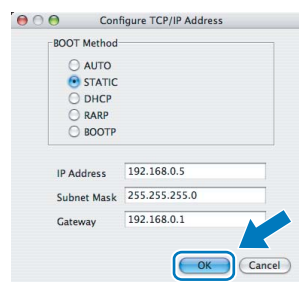
- 3 Dobbelklikk på filen **BRAdminLight.jar** og kjøp programvaren. BRAdmin Light søker så automatisk etter nye enheter.



- 4 Dobbelklikk på den ukonfigurerte enheten.



- 5 Velg **Statisk** som **Boot method**. Angi **IP adresse**, **Nettverksmaske** og **Gateway**, og klikk deretter på **OK**.



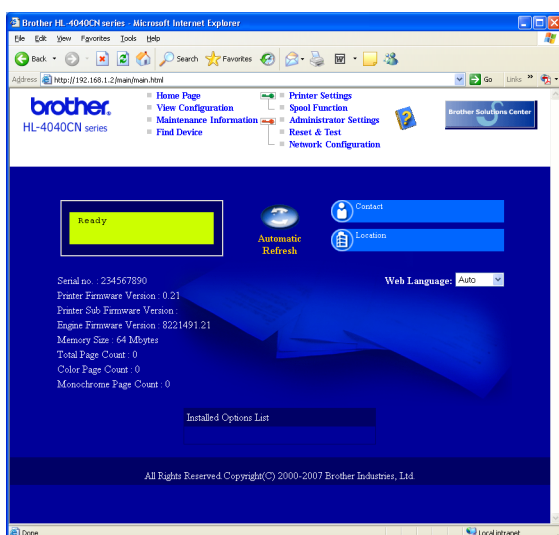
- 6 Adresseinformasjonen lagres til skriveren.

Internett-basert styring (nettleser)

Brother-utskriftsserveren er utstyrt med en Internett-server (webserver) som lar deg overvåke statusen eller endre noen av konfigurasjonsinnstillingene ved hjelp av HTTP (Hyper Text Transfer Protocol).

Merk

- Brukernavnet er **'admin'** og standardpassordet er **'access'**. Du kan endre dette passordet fra nettleseren.
- Vi anbefaler Microsoft Internet Explorer 6.0[®] (eller høyere) eller Firefox[®] 1.0 (eller høyere) for Windows[®] og Safari[™] 1.0 for Macintosh[®]. Påse også at JavaScript og informasjonskapsler alltid er aktivert i alle nettlesere du bruker. Vi anbefaler at du oppgraderer til Safari[™] 1.2 eller høyere for å aktivere JavaScript. Hvis du skal bruke en nettleser må du ha tilordnet en IP-adresse til utskriftsserveren.



- 1 Skriv inn `http://skriverens_ipadresse/` i nettleseren din. (Der skriverens_ipadresse er IP-adressen eller navnet på utskriftsserveren)

- Eksempel: `http://192.168.1.2/` (hvis skriverens IP-adresse er 192.168.1.2.)



Se kapittel 2 i brukerhåndboken for nettverket.

Standard nettverksinnstillinger

For å tilbakestille alle nettverksinnstillingene i den interne utskriftsserveren til standard, følg trinnene nedenfor.

- 1 Trykk på knappene **+** eller **-** for å velge LAN-språk. Trykk på **OK**.

Velg ▲▼ eller OK
LAN

- 2 Trykk på knappene **+** eller **-** for å velge Fabrikkopsett. Trykk på **OK**.

LAN
Standard innst.

- 3 Trykk på **OK** igjen.

Standard innst.
OK?

Skrive ut skriverinnstillingssiden

Skriverinnstillingssiden oppgir alle gjeldende skriverinnstillinger, inkludert nettverksinnstillinger. For å skrive ut en skriverinnstillingsside:

- 1 Trykk på knappene **+** eller **-** for å velge Maskin Info.. Trykk på **OK**.

Velg ▲▼ eller OK
Maskin Info

- 2 Trykk på **OK** igjen.

Maskin Info
Utskriftsinnst.

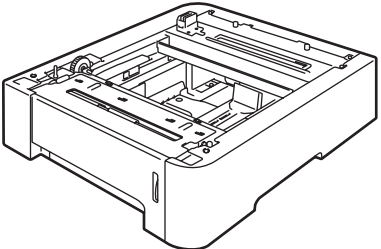
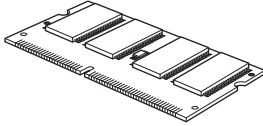
- 3 Trykk på **OK** igjen for å skrive ut skriverinnstillingssiden.

Tilleggsutstyr

Følgende ekstrautstyr er valgfritt for denne skriveren. Du kan øke funksjonaliteten til skriveren med dette ekstrautstyret.



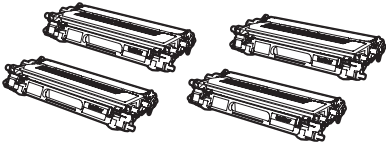
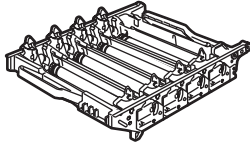
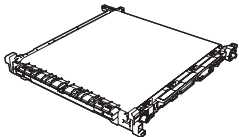
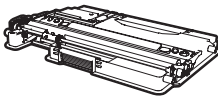
Se kapittel 5 i brukermanualen på CD-ROM-en.

| Nedre brett (Gjelder kun HL-4050CDN) | DIMM-minne |
|---|--|
| LT-100CL | |
|  <p>Det nedre papirmagasin kan holde opp til 500 ark. Når det nedre magasinet er installert øker skriverens innmatingskapasitet til 800 ark.</p> |  <p>Du kan utvide minnet ved å installere 144-pinner DIMM-minnemoduler.</p> |

Rekvisita

Når du må bytte rekvisita, vises en feilmelding på LCD-skjermen.

Hvis du vil ha mer informasjon om rekvisita for din skriver, kan du gå til <http://solutions.brother.com> eller kontakte din lokale Brother-forhandler.

| | |
|---|---|
| Tonerkassett | Trommel |
|  |  |
| Belteenhet (BU-100CL) | Avfallsboks for toner (WT-100CL) |
|  |  |



Se kapittel 6 i brukerhåndboken på CD-ROM-en.

Transport av skriveren

Forsiktig

- Når skriveren har blitt installert bør den ikke flyttes eller transporteres med mindre det er helt nødvendig.
- Fargelaserskrivere er komplekse utskriftsenheter. Dersom skriveren flyttes eller transporteres uten at installert materiale fjernes kan dette føre til ALVORLIGE skader på skriveren. Som et resultat av dette kan det være at skriveren ikke fungerer som den skal etterpå.
- Dersom skriveren må transporteres, se vedlegget om ompakkingsinformasjon eller gå til <http://solutions.brother.com> for en detaljert, trinnvis veiledning om hvordan du klargjør skriveren for transport.
- Dersom du ikke klargjør skriveren for transport i henhold til instruksene på <http://solutions.brother.com> kan dette føre til at GARANTIEN BLIR GJORT UGYLDIG.
- Hvis du må transportere skriveren, må du pakke den godt inn, slik at den ikke skades under transporten. Det anbefales at du tar vare på, og bruker, den originale innpakningen. Du bør også sørge for at skriveren er forsikret under transporten.

Varemerker

Brother-logoen er et registrert varemerke for Brother Industries, Ltd.

Apple og Macintosh er registrerte varemerker, og Safari er varemerke for Apple Inc.

Windows Vista enten et registrert varemerke eller et varemerke for Microsoft Corporation i USA og/eller andre land.

Microsoft, MS-DOS og Windows er registrerte varemerker for Microsoft Corporation i USA og andre land.

Java og alle Java-baserte varemerker og logoer er varemerker eller registrerte varemerker for Sun Microsystems Inc. i USA og andre land.

Alle andre termer, merker og produktnavn som blir omtalt i denne hurtigstartguiden, er registrerte varemerker for sine respektive selskaper.

Utarbeidelse og publisering

Denne brukermanualen er utarbeidet og publisert under oppsyn av Brother Industries Ltd., og den inneholder de nyeste produktbeskrivelsene og -spesifikasjonene.

Innholdet i denne brukermanualen og spesifikasjonene til dette produktet kan endres uten varsel.

Brother forbeholder seg retten til å foreta endringer i spesifikasjonene og innholdet i denne håndboken uten varsel, og de er ikke ansvarlige for noen skader (inkludert driftstap) forårsaket av det presenterte materialet, inkludert, men ikke begrenset til, typografiske feil eller andre feil i denne publikasjonen.

Dette produktet er laget for profesjonell bruk.

Opphavsrett og lisenser

© 2007 Brother Industries, Ltd.

© 1998-2007 TROY Group, Inc.

© 1983-2007 PACIFIC SOFTWARES INC.

Produktet inneholder "KASAGO TCP/IP"-programvare utviklet av Elmic Systems, Inc.

© 2007 Devicescape Software, Inc.

Dette produktet inneholder RSA BSAFE Cryptographic-programvare fra RSA Security Inc. Med enerett.

brother®

NOR