

Intern Ethernet-skrivarserver med flera funktioner för flera protokoll

# BRUKSANVISNING FÖR NÄTVERKSANVÄNDARE

Läs igenom denna bruksanvisning noggrant innan du börjar använda maskinen i nätverket. Du kan skriva ut eller läsa bruksanvisningen från cd-skivan när som helst. Förvara skivan på en lättåtkomlig plats, så att du snabbt och enkelt kan använda den som referens vid behov.

På Brother Solutions Center (<http://solutions.brother.com>) finns hjälp för alla dina utskriftsbehov. Där kan du hämta de senaste drivrutinerna och verktygen till din maskin, läsa igenom avsnittet med vanliga frågor och felsökningstips eller lära dig mer om särskilda skrivarlösningar.

# Definitioner av varningar, försiktighetsuppmaningar och anmärkningar

Följande symbol används i den här bruksanvisningen:



I anmärkningar får du information om hur du ska agera i olika situationer som kan uppstå samt tips på hur funktionen samverkar med andra funktioner.

## Varumärken

Brother och Brother-logotypen är registrerade varumärken och BRAdmin Professional är ett varumärke som tillhör Brother Industries, Ltd.

UNIX är ett registrerat varumärke som tillhör The Open Group.

Apple och Macintosh är registrerade varumärken som tillhör Apple Inc.

Microsoft och Windows är registrerade varumärken som tillhör Microsoft Corporation.

Windows Vista är antingen ett registrerat varumärke eller ett varumärke som tillhör Microsoft Corporation i USA och/eller andra länder.

Firefox är ett registrerat varumärke som tillhör Mozilla Foundation.

Alla andra begrepp, varumärken och produktnamn som nämns i den här bruksanvisningen är registrerade varumärken eller varumärken som tillhör respektive företag.

## Upphovsrätt och licens

**Part of the software embedded in this product is gSOAP software.**

Portions created by gSOAP are Copyright (C) 2001–2004 Robert A. van Engelen, Genivia inc.  
All Rights Reserved.

THE SOFTWARE IN THIS PRODUCT WAS IN PART PROVIDED BY GENIVIA INC AND ANY EXPRESS OR IMPLIED WARRANTIES, INCLUDING, BUT NOT LIMITED TO, THE IMPLIED WARRANTIES OF MERCHANTABILITY AND FITNESS FOR A PARTICULAR PURPOSE ARE DISCLAIMED. IN NO EVENT SHALL THE AUTHOR BE LIABLE FOR ANY DIRECT, INDIRECT, INCIDENTAL, SPECIAL, EXEMPLARY, OR CONSEQUENTIAL DAMAGES (INCLUDING, BUT NOT LIMITED TO, PROCUREMENT OF SUBSTITUTE GOODS OR SERVICES; LOSS OF USE, DATA, OR PROFITS; OR BUSINESS INTERRUPTION) HOWEVER CAUSED AND ON ANY THEORY OF LIABILITY, WHETHER IN CONTRACT, STRICT LIABILITY, OR TORT (INCLUDING NEGLIGENCE OR OTHERWISE) ARISING IN ANYWAY OUT OF THE USE OF THIS SOFTWARE, EVEN IF ADVISED OF THE POSSIBILITY OF SUCH DAMAGE.

## Meddelande om sammanställning och publicering

Den här bruksanvisningen, som omfattar beskrivning av och specifikationer för den senaste produkten, har sammanställts och publicerats under överinseende av Brother Industries Ltd.

Innehållet i bruksanvisningen och produktens specifikationer kan komma att ändras utan föregående meddelande.

Brother förbehåller sig rätten att göra ändringar i specifikationerna och innehållet utan föregående meddelande och kan inte hållas ansvariga för eventuella skador (eller följskador) som uppstått på grund av att denna bruksanvisning har använts. Detta gäller också, men inte enbart, typografiska fel och andra fel som kan härledas till publiceringen.

© 2007 Brother Industries Ltd.

## VIKTIGT MEDDELANDE

- I det här dokumentet står Windows<sup>®</sup> XP för Windows<sup>®</sup> XP Professional, Windows<sup>®</sup> XP Professional x64 Edition och Windows<sup>®</sup> XP Home Edition.

# Telefonnummer till Brother

## VIKTIGT

För att få hjälp med tekniska frågor och användningsfrågor måste du ringa till det land där du inhandlade maskinen. Samtalen måste ringas **inom** det aktuella landet.

## Kundtjänst

<b>I USA</b>	1-800-284-4329
<b>I Kanada</b>	1-877-BROTHER
<b>I Europa</b>	På <a href="http://www.brother.com">http://www.brother.com</a> hittar du information om var ditt närmaste Brother-kontor finns.

### ■ Service center locator (USA)

For the location of a Brother authorized service center, call 1-800-284-4357.

### ■ Service center locations (Kanada)

For the location of a Brother authorized service center, call 1-877-BROTHER.

Om du har några kommentarer eller förslag är du välkommen att skriva till oss:

<b>I USA</b>	Customer Support Brother International Corporation 100 Somerset Corporate Boulevard Bridgewater NJ 08807-0911, USA
<b>I Kanada</b>	Brother International Corporation (Canada), Ltd. - Marketing Dept. 1, rue Hôtel de Ville Dollard-des-Ormeaux, PQ, Canada H9B 3H6
<b>I Europa</b>	European Product & Service Support 1 Tame Street Audenshaw Manchester, M34 5JE, Storbritannien

## Internetadresser

Brothers internationella webbplats: <http://www.brother.com>

Vanliga frågor (FAQs), produktsupport, verktyg och uppdateringar av drivrutiner: <http://www.brother.com>

(Endast i USA) Brother-tillbehör och förbrukningsartiklar: <http://www.brothermall.com>

## **Brother fax-back system (endast i USA)**

---

Brother has set up an easy-to-use fax-back system so you can get instant answers to common technical questions and information about all our products. This is available 24 hours a day, seven days a week. You can use the system to send the information to any fax machine.

Call the number below and follow the recorded instructions to receive a fax about how to use the system and an Index of the subjects you can get information about.

**Endast i USA**

1-800-521-2846

# Innehållsförteckning

<b>1</b>	<b>Introduktion</b>	<b>1</b>
	Översikt.....	1
	Nätverksfunktioner.....	2
	Nätverksutskrift.....	2
	Nätverksskanning.....	2
	PC-fax i nätverk (ej tillgängligt för DCP-modeller).....	2
	PhotoCapture Center™ för nätverk.....	2
	Hanteringsverktyg.....	2
	Typen av nätverksanslutningar.....	4
	Exempel på nätverksanslutning.....	4
	Protokoll.....	6
	TCP/IP-protokoll och -funktioner.....	6
<b>2</b>	<b>Konfigurera nätverksskrivaren</b>	<b>8</b>
	Översikt.....	8
	IP-adresser, nätmasker och gateways.....	8
	IP-adress.....	8
	Nätmask.....	9
	Gateway (och router).....	9
	Ställa in IP-adress och nätmask.....	10
	Använda verktyget BRAdmin Light för att konfigurera nätverksskrivaren.....	10
	Använda kontrollpanelen till att konfigurera maskinen för ett nätverk.....	12
	Konfigurera maskinen för ett nätverk med andra metoder.....	12
	Ändra skrivarservers inställningar.....	13
	Använda verktyget BRAdmin Light till att ändra skrivarservers inställningar.....	13
	Använda kontrollpanelen till att ändra skrivarservers inställningar.....	13
	Använda fjärrinställningsprogramvaran till att ändra skrivarservers inställningar (ej tillgängligt för DCP-modeller).....	14
	Fjärrinställning för Windows®.....	14
	Fjärrinställning för Macintosh®.....	14
<b>3</b>	<b>Inställningar från kontrollpanelen</b>	<b>15</b>
	LAN-menyn.....	15
	TCP/IP.....	15
	Övrig inställ.....	23
	Skriva ut nätverkskonfigurationslistan.....	24
	Återställa de fabriksinställda nätverksinställningarna.....	25
<b>4</b>	<b>Distributionsguiden för drivrutiner (endast för Windows®)</b>	<b>26</b>
	Översikt.....	26
	Anslutningsmetoder.....	26
	Peer-to-peer.....	26
	Delad nätverksskrivare.....	27
	Så här installerar du Distributionsguiden för drivrutiner.....	28
	Använda Distributionsguiden för drivrutiner.....	29

<b>5</b>	<b>Nätverksutskrift från Windows®: grundläggande peer-to-peer-utskrift med TCP/IP</b>	<b>31</b>
	Översikt.....	31
	För användare av Windows® 2000/XP och Windows Vista™ .....	31
	Konfigurera TCP/IP-porten av standardtyp .....	31
	Andra informationskällor .....	32
<b>6</b>	<b>Nätverksutskrift från Macintosh®</b>	<b>33</b>
	Översikt.....	33
	Välja skrivarserver (TCP/IP).....	33
	Ändra skrivarservers inställningar.....	35
	Ändra konfigurationen med hjälp av fjärrinställningsprogramvaran (ej tillgänglig för DCP-modeller).....	35
	Använda verktyget BRAdmin Light till att ändra skrivarservers inställningar.....	35
	Andra informationskällor .....	35
<b>7</b>	<b>Felsökning</b>	<b>36</b>
	Översikt.....	36
	Allmänna problem.....	36
	Problem vid installationen av programvaran för nätverksutskrift .....	37
	Utskriftsproblem.....	39
	Problem med skanning och PC-fax .....	40
<b>A</b>	<b>Bilaga A</b>	<b>42</b>
	Använda tjänster.....	42
	Andra metoder för att ställa in IP-adressen (för avancerade användare och administratörer) .....	42
	Använda DHCP för att konfigurera IP-adressen.....	42
	Använda BOOTP för att konfigurera IP-adressen .....	42
	Använda RARP för att konfigurera IP-adressen.....	43
	Använda APIPA för att konfigurera IP-adressen .....	44
	Använda ARP för att konfigurera IP-adressen .....	44
	Använda TELNET-konsolen för att konfigurera IP-adressen .....	45
	Installation med en nätverksskrivarkö eller resurs (endast skrivardrivrutin) .....	46
	Installation med hjälp av webbtjänster (för användare av Windows Vista™) .....	47
<b>B</b>	<b>Bilaga B</b>	<b>48</b>
	Specifikationer för skrivarservern .....	48
	Trådbundet Ethernet-nätverk.....	48
	Funktionstabell och fabriksinställningar .....	50
<b>C</b>	<b>Register</b>	<b>51</b>

## Översikt

Brother-maskinen kan delas över ett 10/100 MB trådbundet Ethernet-nätverk med hjälp av den interna skrivarservern för nätverk. Skrivarservern stöder olika funktioner och anslutningsmetoder beroende på vilket operativsystem du använder i ett nätverk som stöder TCP/IP. Dessa funktioner omfattar utskrift, skanning, sändning och mottagning av PC-fax, PhotoCapture Center™, fjärrinställning samt statusövervakning. I tabellen nedan visas vilka nätverksfunktioner och anslutningar som stöds av de olika operativsystemen.

Operativsystem	Windows® 2000 Windows® XP Windows® XP Professional x64 Edition Windows Vista™	Mac OS® X 10.2.4 eller senare
10/100 BASE-TX trådbundet Ethernet (TCP/IP)	✓	✓
Utskrift	✓	✓
BRAdmin Light	✓	✓
BRAdmin Professional <sup>1</sup>	✓	
Web BRAdmin <sup>1</sup>	✓	
Skanning	✓	✓
Skicka PC-fax <sup>2</sup>	✓	✓
Ta emot PC-fax <sup>2</sup>	✓	
PhotoCapture Center™	✓	✓
Fjärrinställning <sup>2</sup>	✓	✓
Statusövervakning	✓	✓
Distributionsguiden för drivrutiner	✓	

<sup>1</sup> BRAdmin Professional och Web Admin kan hämtas från <http://solutions.brother.com>.

<sup>2</sup> Funktionen är inte tillgänglig i DCP-modeller.

För att du ska kunna använda Brother-maskinen i ett nätverk måste du konfigurera skrivarservern och ställa in de datorer som du använder.



## Nätverksfunktioner

I Brother-maskinen finns följande grundläggande nätverksfunktioner.

### Nätverksutskrift

---

Skrivarservern tillhandahåller utskriftstjänster för Windows® 2000/XP/XP Professional x64 Edition och Windows Vista™ som stöder TCP/IP-protokoll samt Macintosh® som stöder TCP/IP (Mac OS® X 10.2.4 eller senare).

### Nätverksskanning

---

Du kan skanna dokument över nätverket till din dator. (Se *Nätverksskanning* i bruksanvisningen för programanvändare.)

### PC-fax i nätverk (ej tillgängligt för DCP-modeller)

---

Du kan skicka en datorfil som ett PC-fax direkt i ditt nätverk. (En utförlig beskrivning finns i *Brother PC-FAX Software* för Windows® och *Sända ett fax* för Macintosh® i bruksanvisningen för programanvändare.) Windows®-användare kan också ta emot PC-fax. (Se *PC-FAX mottagning* i bruksanvisningen för programanvändare.)

### PhotoCapture Center™ för nätverk

---

Du kan visa, hämta och spara information från en USB-flashminnesenhet eller ett mediakort som du har satt in i Brother-maskinen. Programvaran installeras automatiskt när du väljer nätverksanslutning under programvaruinstallationen. Gå till fliken **PhotoCapture** i **ControlCenter3** för Windows®. Mer information finns i *ControlCenter3* i bruksanvisningen för programanvändare. Om du använder Macintosh® ska du starta en webbläsare med stöd för FTP och skriva in FTP://xxx.xxx.xxx.xxx (där xxx.xxx.xxx.xxx är Brother-maskinens IP-adress).

### Hanteringsverktyg

---

#### BRAdmin Light

BRAdmin Light är ett verktyg som används vid den inledande installationen av nätverksanslutna Brother-enheter. Verktöget kan användas för att söka efter Brother-produkter i nätverket, visa deras status och konfigurera grundläggande nätverksinställningar som t.ex. IP-adressen från en dator med Windows®-operativsystem eller Mac OS® X 10.2.4 eller senare. Information om hur du installerar BRAdmin Light i Windows® finns i den snabbguide som levererades med maskinen. Om du har en Macintosh®-dator installeras programvaran BRAdmin Light automatiskt när du installerar skrivardrivrutinen. Om du redan har installerat skrivardrivrutinen behöver du inte installera den på nytt.

Mer information om BRAdmin Light finns på <http://solutions.brother.com>.

## BRAdmin Professional (för Windows®)

BRAdmin Professional är ett verktyg för mer avancerad hantering av nätverksanslutna Brother-enheter. Verktöget kan användas för att söka efter Brother-produkter i nätverket, visa deras status och konfigurera nätverksinställningarna från en dator med ett Windows®-operativsystem. BRAdmin Professional innehåller fler funktioner än BRAdmin Light.

Mer information finns på <http://solutions.brother.com>, där du även kan hämta verktöget.

## Web BRAdmin (för Windows®)

Web BRAdmin är ett verktyg för att hantera nätverksanslutna Brother-enheter i trådbundna och trådlösa nätverk. Verktöget kan användas för att söka efter Brother-produkter i nätverket, visa deras status och konfigurera nätverksinställningarna. Till skillnad från verktöget BRAdmin Professional, som endast har konstruerats för Windows®, kan man få tillgång till serververktöget Web BRAdmin från alla klientdatorer som har en webbläsare som stöder JRE (Java Runtime Environment). Genom att installera serverprogramvaran Web BRAdmin på en dator med IIS <sup>1</sup>, kan administratörer ansluta till Web BRAdmin-servern med hjälp av en webbläsare. Servern kommunicerar sedan direkt med enheten.

Mer information finns på <http://solutions.brother.com>, där du även kan hämta verktöget.

<sup>1</sup> Internet Information Server 4.0 eller Internet Information Service 5.0/5.1/6.0/7.0

## Fjärrinställning (ej tillgängligt för DCP-modeller)

Med hjälp av fjärrinställningsprogramvaran kan du konfigurera nätverksinställningar från Windows® eller Macintosh® (Mac OS® X 10.2.4 eller senare). (Se *Fjärrinställning* i bruksanvisningen för programanvändare.)



### Obs

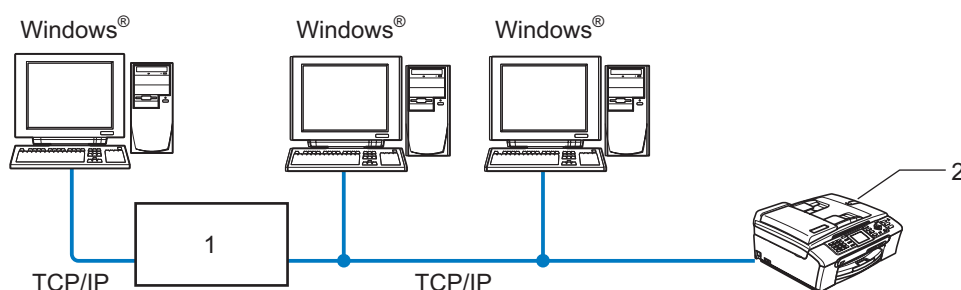
Vi rekommenderar Microsoft Internet Explorer 6.0® (eller senare) eller Firefox® 1.0 (eller senare) för Windows® och Safari™ 1.0 för Macintosh®. Se alltid till att ha JavaScript och cookies aktiverade, oavsett vilken webbläsare du använder. Vi rekommenderar att du uppgraderar till Safari™ 1.2 eller senare för att aktivera JavaScript. Om en annan webbläsare används måste du kontrollera att den är kompatibel med HTTP 1.0 och HTTP 1.1.

# Typer av nätverksanslutningar

## Exempel på nätverksanslutning

### Peer-to-peer-utskrift med TCP/IP

I en peer-to-peer-miljö kan varje dator skicka och ta emot data direkt till och från varje enhet. Det finns ingen central server som kontrollerar filåtkomsten eller skrivardelningen.



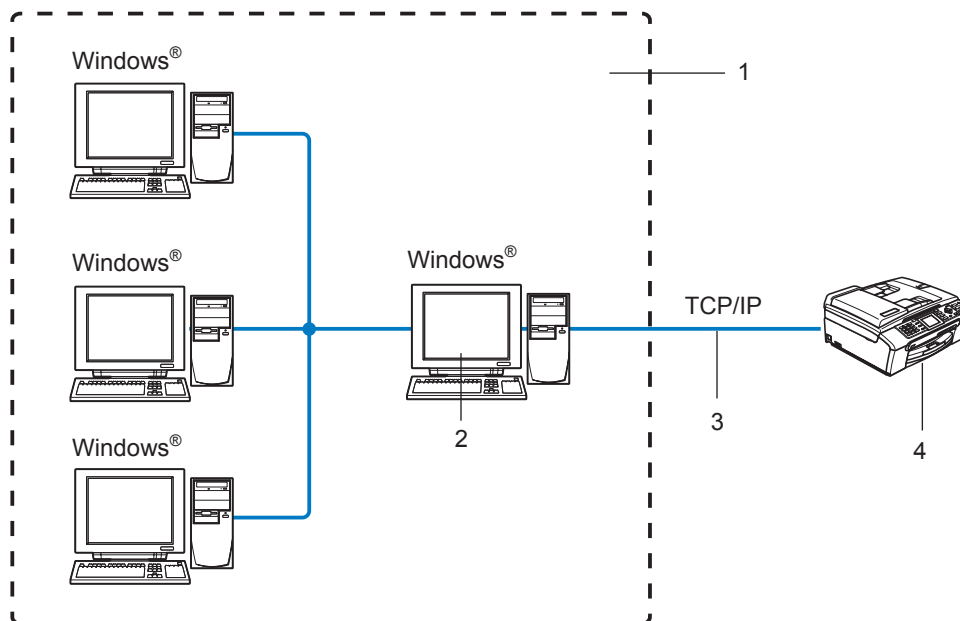
#### 1 Switch eller router

#### 2 Nätverksskrivare (din maskin)

- I ett mindre nätverk som består av två eller tre datorer rekommenderar vi att utskriftsmetoden med peer-to-peer används, eftersom den är lättare att konfigurera än den utskriftsmetod för delad nätverksmiljö som beskrivs på nästa sida. Se *Utskrift i delad nätverksmiljö* på sidan 5.
- TCP/IP-protokoll måste användas i alla datorer.
- Brother-maskinens IP-adress måste ha konfigurerats korrekt.
- Om du använder en router måste gateway-adressen konfigureras på datorerna och Brother-maskinen.

## Utskrift i delad nätverksmiljö

I en delad nätverksmiljö kan varje dator skicka data via en centralstyrd dator. En sådan dator kallas ofta för en "server" eller "skrivarserver". Dess uppgift är att styra utskriften av alla utskriftsjobb.



- 1 Delat nätverk
- 2 Kallas även för "server" eller "skrivarserver"
- 3 TCP/IP eller USB
- 4 Nätverksskrivare (din maskin)

- I ett större nätverk rekommenderar vi utskrift i delad nätverksmiljö.
- "Servern" eller "skrivarservern" måste använda TCP/IP-utskriftsprotokollet.
- Brother-maskinens IP-adress måste ha konfigurerats på lämpligt sätt, såvida inte maskinen delas via serverns USB-port.

# Protokoll

## TCP/IP-protokoll och -funktioner

---

Protokoll är standardiserade regeluppsättningar för dataöverföring i nätverk. Med protokollen kan användarna få tillgång till de nätverksanslutna resurserna. Den skrivarserver som används i denna Brother-produkt stöder TCP/IP-protokollen (Transmission Control Protocol/Internet Protocol). TCP/IP är den populäraste protokolluppsättningen för sådan kommunikation som Internet och e-post. Detta protokoll kan användas i nästan alla operativsystem, som exempelvis Windows®, Macintosh® och Linux. De TCP/IP-protokoll som beskrivs nedan finns tillgängliga i denna Brother-produkt.

### DHCP/BOOTP/RARP

Du kan konfigurera IP-adressen automatiskt genom att använda protokollen DHCP/BOOTP/RARP.

**Obs**

Kontakta din nätverksadministratör om du vill använda protokollen DHCP/BOOTP/RARP.

---

### APIPA

Om du inte tilldelar en IP-adress manuellt (med hjälp av maskinens kontrollpanel eller programvaran BRAdmin) eller automatiskt (med hjälp av en DHCP/BOOTP/RARP-server), tilldelar APIPA-protokollet (Automatic Private IP Addressing) automatiskt en IP-adress i intervallet 169.254.1.0 till 169.254.254.255.

### DNS-klient

Brother-skrivarservern stöder klientfunktionen Domain Name Service (DNS). Med hjälp av denna funktion kan skrivarservern kommunicera med andra enheter genom att använda sitt DNS-namn.

### LPR/LPD

Vanliga utskriftsprotokoll i TCP/IP-nätverk.

### Port9100

Även detta utskriftsprotokoll är vanligt i TCP/IP-nätverk.

### mDNS

Med mDNS kan Brother-skrivarservern automatiskt konfigurera sig till att fungera i ett enkelt nätverkskonfigurerat system i Mac OS X® (Mac OS® X 10.2.4 eller senare).

### TELNET

Brother-skrivarservern har inbyggt stöd för TELNET-server för konfiguration via kommandorad.

### SNMP

Simple Network Management Protocol (SNMP) används för att hantera nätverksenheter som datorer, routrar och nätverksförberedda Brother-maskiner.

## LLTD

Med LLTD-protokollet (Link Layer Topology Discovery) går det lätt att hitta Brother-maskinen via **Nätverkskarta** i Windows Vista™. Brother-maskinen visas med en särskild ikon och ett nodnamn. Det här protokollet är avaktiverat som standard.

Du kan aktivera LLTD med hjälp av verktygsprogrammet BRAdmin Professional. Gå till hämtningssidan för din modell på <http://solutions.brother.com> för att hämta BRAdmin Professional.

## Webbtjänster

Med hjälp av protokollet Webbtjänster kan de som använder Windows Vista™ installera Brother-skrivardrivrutiner genom att högerklicka på maskinikonen i **Start/Nätverk**. (Se *Installation med hjälp av webbtjänster (för användare av Windows Vista™)* på sidan 47.) Dessutom kan du använda Webbtjänster till att kontrollera maskinens aktuella status i din dator.

## Översikt

Innan du kan använda Brother-maskinen i ditt nätverk måste du installera Brother-programvaran och konfigurera rätt TCP/IP-nätverksinställningar på själva maskinen. Vi rekommenderar att du använder det automatiska installationsprogram som finns på cd-skivan från Brother för att göra detta. Det kommer att vägleda dig genom installationen av programvaran och inställningarna för nätverk.

Om du inte vill använda det automatiska installationsprogrammet, eller inte förstår några av de begrepp som används i programmet, hittar du mer information längre fram i det här kapitlet.



### Obs

Om du inte vill eller kan använda det automatiska installationsprogrammet eller något av Brothers programverktyg kan du även ändra nätverksinställningarna via maskinens kontrollpanel. Mer information finns i *Inställningar från kontrollpanelen* på sidan 15.

## IP-adresser, nätmasker och gateways

För att du ska kunna använda maskinen i ett nätverk i TCP/IP-miljö måste du konfigurera dess IP-adress och nätmask. Den IP-adress som du tilldelar skrivarservern måste tillhöra samma logiska nätverk som värddatorerna. Om den inte gör det måste du konfigurera rätt nätmask och gateway-adress.

### IP-adress

En IP-adress är en nummerserie som används för att identifiera varje enhet som är ansluten till ett nätverk. IP-adressen består av fyra nummer som skiljs åt av punkter. Varje nummer ligger mellan 0 och 255.

■ Exempel: I ett litet nätverk byter du vanligen ut det sista numret.

192.168.1.1, 192.168.1.2, 192.168.1.3

Om du har en DHCP/BOOTP/RARP-server i ditt nätverk (vanligen ett UNIX<sup>®</sup>-/Linux-, Windows<sup>®</sup> 2000/XP- eller Windows Vista<sup>™</sup>-nätverk) får skrivarservern automatiskt sin IP-adress från den aktuella servern.



### Obs

I mindre nätverk kan DHCP-servern vara routern.

Mer information om DHCP, BOOTP och RARP finns i *Använda DHCP för att konfigurera IP-adressen* på sidan 42, *Använda BOOTP för att konfigurera IP-adressen* på sidan 42 och *Använda RARP för att konfigurera IP-adressen* på sidan 43.

Om du inte har en DHCP/BOOTP/RARP-server så kommer APIPA-protokollet (Automatic Private IP Addressing) att tilldela en IP-adress automatiskt inom intervallet 169.254.1.0 till 169.254.254.255. Mer information om APIPA ges i *Använda APIPA för att konfigurera IP-adressen* på sidan 44.

Om APIPA-protokollet har avaktiverats blir standard-IP-adressen för en Brother-skrivarserver 192.0.0.192. Du kan dock enkelt ändra den här IP-adressen så att den stämmer överens med IP-

adressuppgifterna i ditt nätverk. Mer information om att ändra IP-adressen ges i *Ställa in IP-adress och nätmask* på sidan 10.

## Nätmask

---

2

Nätmasker begränsar nätverkskommunikationen.

■ Exempel: Dator 1 kan kommunicera med dator 2

- Dator 1

IP-adress: 192.168.1.2

Nätmask: 255.255.255.0

- Dator 2

IP-adress: 192.168.1.3

Nätmask: 255.255.255.0



### Obs

0 betecknar att det inte finns någon gräns för kommunikationen i den här delen av adressen.

---

I exemplet ovan kan vi kommunicera med alla enheter vars IP-adress börjar med 192.168.1.X.

## Gateway (och router)

---

En gateway är en nätverkspunkt som fungerar som en ingång till ett annat nätverk och skickar data som sänds via nätverket till en exakt destination. Routern vet vart de data som kommer in till gatewayen ska skickas. Om en destination är belägen i ett externt nätverk så skickar routern data dit. Du kan behöva konfigurera IP-adressen för din gateway om ditt nätverk kommunicerar med andra nätverk. Kontakta din nätverksadministratör om du inte känner till IP-adressen för din gateway.



# Ställa in IP-adress och nätmask

## Använda verktyget BRAdmin Light för att konfigurera nätverksskrivaren

2

### BRAdmin Light

BRAdmin Light är ett verktyg som används vid den inledande installationen av nätverksanslutna Brother-enheter. Dessutom kan verktyget användas för att söka efter Brother-produkter i en TCP/IP-miljö, visa deras status och konfigurera grundläggande nätverksinställningar som t.ex. IP-adressen. Verktyget BRAdmin Light är tillgängligt för datorer med operativsystemen Windows<sup>®</sup> 2000/XP, Windows Vista<sup>™</sup> och Mac OS<sup>®</sup> X 10.2.4 eller senare.

### Konfigurera maskinen med verktyget BRAdmin Light



#### Obs

- Använd den version av verktyget BRAdmin Light som finns på den cd-skiva som följde med din Brother-produkt. Du kan även hämta den senaste versionen av Brother BRAdmin Light från <http://solutions.brother.com>.
- Om du behöver mer avancerade skrivarhanteringsfunktioner bör du använda den senaste versionen av verktyget Brother BRAdmin Professional. Det kan hämtas på <http://solutions.brother.com>. Verktyget är endast tillgängligt för Windows<sup>®</sup>-användare.
- Om du använder en personlig brandvägg ska du avaktivera den. Starta om din personliga brandvägg igen när du är säker på att du kan skriva ut.
- Nodnamn: Nodnamnet visas i det aktuella BRAdmin Light. Standardnodnamnet på nätverkskortet i maskinen är "BRNxxxxxxxxxxx" (där "xxxxxxxxxxx" är maskinens Ethernet-adress)<sup>1</sup>.
- Det krävs inget lösenord som standard, men om du vill ange ett lösenord ska du dubbelklicka på den enhet som du vill lösenordsskydda. Klicka på fliken **Kontroll** och sedan på **Ändra lösenord**. Ange det nya lösenordet.

<sup>1</sup> För DCP-560CN är standardnodnamnet "BRN\_XXXXXX" (där "XXXXXX" är de sex sista siffrorna i Ethernet-adressen).

### 1 Starta verktyget BRAdmin Light.

- För Windows<sup>®</sup> 2000/XP och Windows Vista<sup>™</sup>

Klicka på **Start/Alla program**<sup>1</sup>/**Brother/BRAdmin Light/BRAdmin Light**.

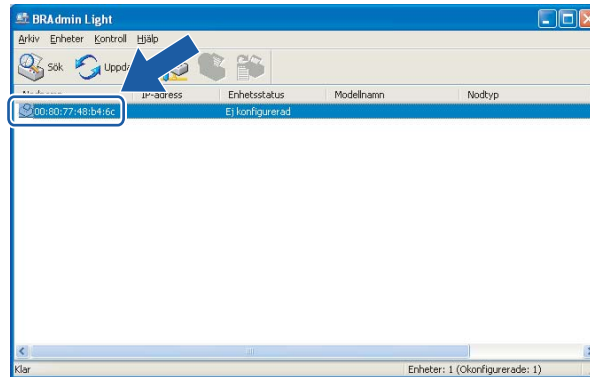
<sup>1</sup> **Program** för användare av Windows<sup>®</sup> 2000

- För användare av Mac OS<sup>®</sup> X 10.2.4 eller senare

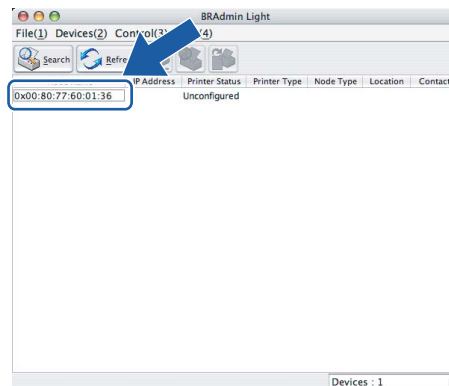
Dubbelklicka på **Macintosh HD** (startskiva)/**Bibliotek/Printers/Brother/Utilities/BRAdmin Light.jar**-filen.

### 2 BRAdmin Light söker automatiskt efter nya enheter.

- 3 Dubbelklicka på den okonfigurerade enheten.  
Windows®



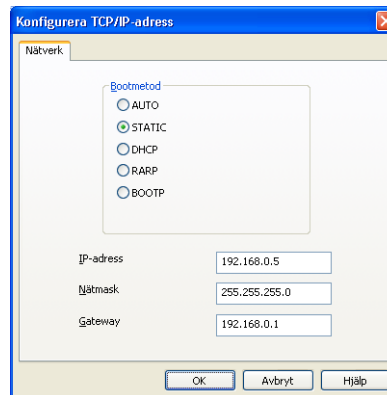
### Macintosh®



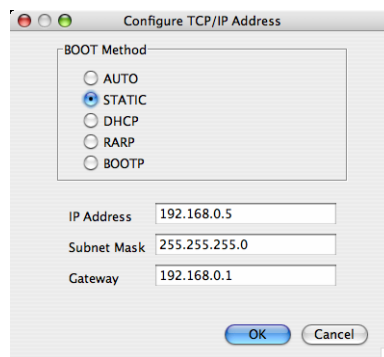
### Obs

- Om skrivarservern är inställd på de ursprungliga fabriksinställningarna, och du inte använder en DHCP/BOOTP/RARP-server, visas enheten som **Ej konfigurerad/Unconfigured** på skärmen för verktyget BRAdmin Light.
- Du hittar nodnamnet och Ethernet-adressen genom att skriva ut nätverkskonfigurationslistan. Information om hur du skriver ut nätverkskonfigurationslistan på din skrivarserver ges i *Skriva ut nätverkskonfigurationslistan* på sidan 24.

- 4 Välj **Static** som **Bootmetod/BOOT Method**. Skriv in skrivarserverns **IP-adress**, **nätmask** och (vid behov) **gateway**.  
**Windows®**



### Macintosh®



- 5 Klicka på **OK**.
- 6 Om du har programmerat in IP-adressen rätt ser du nu Brother-skrivarservern i enhetslistan.

## Använda kontrollpanelen till att konfigurera maskinen för ett nätverk

Du kan konfigurera maskinen för ett nätverk med hjälp av LAN-menyn på kontrollpanelen. Se *Inställningar från kontrollpanelen* på sidan 15.

## Konfigurera maskinen för ett nätverk med andra metoder

Du kan konfigurera maskinen för ett nätverk med flera andra metoder. Se *Andra metoder för att ställa in IP-adressen (för avancerade användare och administratörer)* på sidan 42.

# Ändra skrivarservers inställningar

## Använda verktyget BRAdmin Light till att ändra skrivarservers inställningar

2

- 1 Starta verktyget BRAdmin Light.
  - För användare av Windows® 2000/XP och Windows Vista™  
Klicka på **Start/Alla program**<sup>1</sup>/**Brother/BRAdmin Light/BRAdmin Light**.
  - <sup>1</sup> **Program** för användare av Windows® 2000
  - För användare av Mac OS® X 10.2.4 eller senare  
Dubbelklicka på **Macintosh HD** (startskiva)/**Bibliotek/Printers/Brother/Utilities/BRAdmin Light.jar**-filen.
- 2 Välj den skrivarserver som du vill ändra inställningar för.
- 3 Välj **Nätverkskonfiguration/Network Configuration** på menyn **Kontroll/Control**.
- 4 Om du har angivit ett lösenord ska du skriva in det.
- 5 Därefter kan du ändra skrivarservers inställningar.



### Obs

Om du vill ändra mer avancerade inställningar bör du använda den senaste versionen av verktyget BRAdmin Professional. Det kan hämtas på <http://solutions.brother.com>.

## Använda kontrollpanelen till att ändra skrivarservers inställningar

Du kan konfigurera och ändra skrivarservers inställningar med hjälp av LAN-menyn på kontrollpanelen. Se *Inställningar från kontrollpanelen* på sidan 15.

# Använda fjärrinställningsprogramvaran till att ändra skrivarservers inställningar (ej tillgängligt för DCP-modeller)

## Fjärrinställning för Windows®

---

Med hjälp av fjärrinställningsprogramvaran kan du konfigurera nätverksinställningar från ett Windows®-program. När du startar det här programmet kommer maskinens inställningar att hämtas automatiskt till datorn och visas på datorskärmen. Om du ändrar inställningarna kan du överföra dem direkt till maskinen.

- 1 Klicka på **Start**-knappen, **Alla program**, **Brother**, **MFC-XXXX LAN** och **Fjärrinställning** (där XXXX är namnet på din modell).
- 2 Om du har angivit ett lösenord ska du skriva in det.
- 3 Klicka på **TCP/IP (kabel)** eller **Övrig inställ..**
- 4 Därefter kan du ändra skrivarservers inställningar.

## Fjärrinställning för Macintosh®

---

Med hjälp av fjärrinställningsprogramvaran kan du konfigurera många MFC-inställningar från ett Macintosh®-program. När du startar det här programmet kommer maskinens inställningar att hämtas automatiskt till din Macintosh®-dator och visas på dess skärm. Om du ändrar inställningarna kan du överföra dem direkt till maskinen.

- 1 Dubbelklicka på **Macintosh HD**-symbolen på skrivbordet, välj **Bibliotek**, **Printers**, **Brother** och sedan **Utilities**.
- 2 Dubbelklicka på symbolen **Remote setup**.
- 3 Om du har angivit ett lösenord ska du skriva in det.
- 4 Klicka på **TCP/IP (kabel)** eller **Övrig inställ..**
- 5 Därefter kan du ändra skrivarservers inställningar.

## LAN-menyn

Innan du kan använda Brother-produkten i en nätverksmiljö måste du konfigurera TCP/IP-inställningarna korrekt. Se *Konfigurera nätverksskrivaren* på sidan 8 för att få ytterligare information.

I det här kapitlet får du information om hur du konfigurerar nätverksinställningarna med hjälp av kontrollpanelen på maskinens framsida.

Med alternativen i kontrollpanelens LAN-meny kan du ställa in din Brother-maskin för din nätverkskonfiguration. Tryck på **Menu** och ▲ eller ▼ för att välja LAN. Välj därefter det menyalternativ du vill konfigurera. Se *Funktionstabell och fabriksinställningar* på sidan 50.

Observera att maskinen levereras med Windows®-programvaran BRAdmin Light och fjärrinställningsprogram för Windows® och Macintosh® som även kan användas för att konfigurera många inställningar i nätverket. Se *Använda fjärrinställningsprogramvaran till att ändra skrivarservers inställningar (ej tillgängligt för DCP-modeller)* på sidan 14 om du har en trådbunden anslutning.

## TCP/IP

På den här menyn finns nio alternativ: BOOT metod, IP-adress, Nätmask, Gateway, Nodnamn, WINS-konfig, WINS server, DNS server och APIPA.

### BOOT metod

Detta alternativ styr hur maskinen hämtar sin IP-adress. Standardinställningen är Auto.



#### Obs

Om du inte vill konfigurera din skrivarserver via DHCP, BOOTP eller RARP måste du ställa in BOOT metod på Statisk så att skrivarservern får en statisk IP-adress. På så vis hindras skrivarservern från att få en IP-adress från något av dessa system. Du kan ändra inställningen för BOOT metod med hjälp av maskinens kontrollpanel, verktyget BRAdmin Light eller fjärrinställningsprogramvaran.

- 1 Tryck på **Menu**.
- 2 Tryck på ▲ eller ▼ för att välja LAN.  
Tryck på **OK**.
- 3 Tryck på ▲ eller ▼ för att välja TCP/IP.  
Tryck på **OK**.
- 4 Tryck på ▲ eller ▼ för att välja BOOT metod.  
Tryck på **OK**.
- 5 Tryck på ▲ eller ▼ för att välja Auto, Statisk, RARP, BOOTP eller DHCP.  
Tryck på **OK**.

(För MFC-680CN) Tryck på ◀ eller ▶ för att välja Auto, Statisk, RARP, BOOTP eller DHCP.  
Tryck på **OK**.

## 6 Tryck på **Stop/Exit**.

### Auto-läge

I det här läget kommer maskinen att söka nätverket för att finna en DHCP-server. Om en DHCP-server upptäcks, och om den har konfigurerats för att tilldela en IP-adress till maskinen, så kommer den IP-adress som tillhandahålls av DHCP-servern att användas. Om det inte finns någon DHCP-server tillgänglig kommer maskinen att söka efter en BOOTP-server. Om en BOOTP-server är tillgänglig, och är rätt konfigurerad, kommer maskinen att ta sin IP-adress från BOOTP-servern. Om det inte finns någon BOOTP-server tillgänglig kommer maskinen att söka efter en RARP-server. Om ingen RARP-server heller svarar görs en sökning efter IP-adressen med hjälp av APIPA-funktionen; se *Använda APIPA för att konfigurera IP-adressen* på sidan 44. Det kan ta några minuter för maskinen att söka nätverket för att finna en server, efter det att maskinen har startats.

### Statiskt läge

I det här läget måste maskinens IP-adress tilldelas manuellt. När IP-adressen har angivits låses den till den tilldelade adressen.

### RARP-läge

Du kan konfigurera Brother-skrivarservers IP-adress med tjänsten Reverse ARP (RARP) på din värddator. Detta gör du genom att redigera filen `/etc/ethers` (om den filen inte finns kan du skapa den) med en post som ser ut ungefär så här:

```
(För DCP-560CN) 00:80:77:31:01:07 BRN_310107
```

```
(För andra modeller) 00:80:77:31:01:07 BRN008077310107
```

Den första posten är skrivarservers Ethernet-adress och den andra posten är skrivarservers namn (som måste vara detsamma som det som du skrev in i filen `/etc/hosts`).

Om demonen RARP inte redan körs ska du starta den. Beroende på vilket system du använder kan kommandot vara `rarpd`, `rarpd -a`, `in.rarpd -a` eller något annat. Skriv in "man rarpd" eller läs i dokumentationen till ditt system om du behöver mer information. För att kontrollera att demonen RARP körs på ett Berkeley UNIX<sup>®</sup>-baserat system anger du följande kommando:

```
ps -ax | grep -v grep | grep rarpd
```

För AT&T UNIX<sup>®</sup>-baserade system skriver du:

```
ps -ef | grep -v grep | grep rarpd
```

Brother-skrivarservern får sin IP-adress från demonen RARP när den slås på.

### BOOTP-läge

BOOTP är ett alternativ till RARP som ger dig möjlighet att konfigurera din nätmask och gateway. För att du ska kunna använda BOOTP till att konfigurera IP-adressen måste du kontrollera att BOOTP har installerats och körs på din värddator. Det ska visas i filen `/etc/services` på din värd som en riktig tjänst. Skriv in "man bootpd" eller läs i dokumentationen för ditt system om du behöver mer information. BOOTP startas normalt via filen `/etc/inetd.conf`, så du kan behöva aktivera den genom att ta bort "#" framför bootp-posten i den filen. En bootp-post i filen `/etc/inetd.conf` kan t.ex. se ut så här:

```
#bootp dgram udp wait /usr/etc/bootpd bootpd -i
```

**Obs**

I vissa system kan denna post heta "bootps" i stället för "bootp".

För att aktivera BOOTP använder du helt enkelt en redigerare för att ta bort "#". (Om det inte finns något "#" har BOOTP redan aktiverats.) Redigera sedan BOOTP-konfigurationsfilen (vanligen /etc/bootptab) och skriv in skrivarservrens namn, nätverkstyp (1 för Ethernet), Ethernet- och IP-adress samt nätmask och gateway. Tyvärr är det exakta formatet för detta inte standardiserat, så du måste läsa i dokumentationen för ditt system för att se hur du skriver in denna information. (Många UNIX<sup>®</sup>-system har också exempel på mallar i filen bootptab som kan användas som referens.) Exempel på poster som ofta förekommer i /etc/bootptab är:

(För DCP-560CN)

```
BRN_310107 1 00:80:77:31:01:07 192.189.207.3
```

och:

```
BRN_310107:ht=ethernet:ha=008077310107:\
```

```
ip=192.189.207.3:
```

(För andra modeller)

```
BRN008077310107 1 00:80:77:31:01:07 192.189.207.3
```

och:

```
BRN008077310107:ht=ethernet:ha=008077310107:\
```

```
ip=192.189.207.3:
```

Vissa värdimplementeringar av BOOTP reagerar inte på BOOTP-förfrågningar om du inte har inkluderat ett filnamn för nedladdning i konfigurationsfilen. Om detta inträffar kan du skapa en nollfil på värden och ange namn och sökväg för den filen i konfigurationsfilen.

Precis som med RARP hämtar skrivarservren sin IP-adress från BOOTP-servern när skrivaren startas.

## DHCP-läge

DHCP (Dynamic Host Configuration Protocol) är en av flera automatiska mekanismer för tilldelning av IP-adress. Om du har en DHCP-server i ditt nätverk (normalt ett UNIX<sup>®</sup>-, Windows<sup>®</sup> 2000/XP- eller Windows Vista<sup>™</sup>-nätverk), får skrivarservren automatiskt sin IP-adress från en DHCP-server och registrerar sitt namn med vilka dynamiska namntjänster baserade på RFC 1001 och 1002 som helst.

## IP-adress

I det här fältet visas maskinens aktuella IP-adress. Om du har valt Statisk BOOT metod ska du ange den IP-adress som du vill tilldela maskinen. (Fråga din nätverksadministratör om vilken IP-adress som ska användas.) Om du har valt någon annan metod än Statisk kommer maskinen att försöka bestämma IP-adressen med protokollet DHCP eller BOOTP. Standard-IP-adressen för din maskin är förmodligen inte kompatibel med IP-adressnumreringen för ditt nätverk. Vi rekommenderar att du kontaktar din nätverksadministratör för att få en IP-adress för det nätverk som enheten kommer att anslutas till.

**1** Tryck på **Menu**.



- 2 Tryck på ▲ eller ▼ för att välja LAN.  
Tryck på **OK**.
- 3 Tryck på ▲ eller ▼ för att välja TCP/IP.  
Tryck på **OK**.
- 4 Tryck på ▲ eller ▼ för att välja IP-adress.  
Tryck på **OK**.
- 5 Tryck på ▲ eller ▼ för att välja Ändra.  
Tryck på **OK**.

(För MFC-680CN) Gå till steg 6.

- 6 Ange IP-adressen.  
Tryck på **OK**.



#### Obs

Om du har en DCP-modell ska du trycka på ▲ eller ▼ flera gånger för att ange det första tresiffriga numret i IP-adressen. Tryck på ► för att ange det andra tresiffriga numret. Upprepa det här steget tills du har angivit det fjärde tresiffriga numret, så att IP-adressen är komplett. Tryck på **OK**.

- 7 Tryck på **Stop/Exit**.

## Nätmask

I det här fältet visas maskinens aktuella nätmask. Om du inte använder DHCP eller BOOTP för att få nätmasken ska du ange önskad nätmask. Fråga din nätverksadministratör vilken nätmask du ska använda.

- 1 Tryck på **Menu**.
- 2 Tryck på ▲ eller ▼ för att välja LAN.  
Tryck på **OK**.
- 3 Tryck på ▲ eller ▼ för att välja TCP/IP.  
Tryck på **OK**.
- 4 Tryck på ▲ eller ▼ för att välja Nätmask.  
Tryck på **OK**.
- 5 Tryck på ▲ eller ▼ för att välja Ändra.  
Tryck på **OK**.

(För MFC-680CN) Gå till steg 6.

- 6 Ange nätmaskadressen.  
Tryck på **OK**.

 **Obs**

Om du har en DCP-modell ska du trycka på **▲** eller **▼** flera gånger för att ange det första tresiffriga numret i nätmasken. Tryck på **▶** för att ange det andra tresiffriga numret. Upprepa det här steget tills du har angivit det fjärde tresiffriga numret, så att nätmasken är komplett. Tryck på **OK**.

- 7 Tryck på **Stop/Exit**.

**Gateway**

I det här fältet visas den aktuella gateway- eller routeradress som maskinen använder. Ange den adress du vill tilldela om du inte använder DHCP eller BOOTP för att hämta gateway-/routeradressen. Lämna fältet tomt om du inte har någon gateway eller router. Fråga din nätverksadministratör om du är osäker.

- 1 Tryck på **Menu**.
- 2 Tryck på **▲** eller **▼** för att välja LAN.  
Tryck på **OK**.
- 3 Tryck på **▲** eller **▼** för att välja TCP/IP.  
Tryck på **OK**.
- 4 Tryck på **▲** eller **▼** för att välja Gateway.  
Tryck på **OK**.
- 5 Tryck på **▲** eller **▼** för att välja Ändra.  
Tryck på **OK**.

(För MFC-680CN) Gå till steg 6.

- 6 Ange gateway-adressen.  
Tryck på **OK**.

 **Obs**

Om du har en DCP-modell ska du trycka på **▲** eller **▼** flera gånger för att ange det första tresiffriga numret i gateway-adressen. Tryck på **▶** för att ange det andra tresiffriga numret. Upprepa det här steget tills du har angivit det fjärde tresiffriga numret, så att gateway-adressen är komplett. Tryck på **OK**.

- 7 Tryck på **Stop/Exit**.

**Nodnamn**

Du kan registrera maskinens namn i nätverket. Det här namnet kallas ofta för NetBIOS-namn, och det kommer att vara det namn som registreras av WINS-servern i ditt nätverk. Brother rekommenderar namnet BRNxxxxxxxxxxx för trådbundna nätverk <sup>1</sup> (där xxxxxxxxxxxx är de sex sista siffrorna i maskinens Ethernet-adress) (upp till 15 tecken).

<sup>1</sup> För DCP-560CN är standardnodnamnet "BRN\_XXXXXX" ("XXXXXX" är de sex sista siffrorna i Ethernet-adressen).

- 1 Tryck på **Menu**.

- 2 Tryck på ▲ eller ▼ för att välja LAN.  
Tryck på **OK**.
- 3 Tryck på ▲ eller ▼ för att välja TCP/IP.  
Tryck på **OK**.
- 4 Tryck på ▲ eller ▼ för att välja Nodnamn.  
Tryck på **OK**.
- 5 Tryck på ▲ eller ▼ för att välja Ändra.  
Tryck på **OK**.

(För MFC-680CN) Gå till steg 6.

- 6 Ange nodnamnet.  
Tryck på **OK**.

**Obs**

De går inte att ändra nodnamnet via kontrollpanelsmenyn på DCP-modeller.

- 7 Tryck på **Stop/Exit**.

**WINS-konfig**

Detta alternativ styr hur maskinen hämtar IP-adressen till WINS-servern.

- 1 Tryck på **Menu**.
- 2 Tryck på ▲ eller ▼ för att välja LAN.  
Tryck på **OK**.
- 3 Tryck på ▲ eller ▼ för att välja TCP/IP.  
Tryck på **OK**.
- 4 Tryck på ▲ eller ▼ för att välja WINS-konfig.  
Tryck på **OK**.
- 5 Tryck på ▲ eller ▼ för att välja Auto eller Statisk.  
Tryck på **OK**.

(För MFC-680CN) Tryck på ◀ eller ▶ för att välja Auto eller Statisk.  
Tryck på **OK**.

- 6 Tryck på **Stop/Exit**.

**Auto**

Om det här alternativet har valts används automatiskt en DHCP-begäran till att bestämma IP-adresser till den primära och sekundära WINS-servern. Du måste ställa in BOOT metod på Auto eller DHCP för att den här funktionen ska fungera.

## Statisk

Om det här alternativet har valts används en angiven IP-adress till den primära och sekundära WINS-servern.

### WINS server

- 1 Tryck på **Menu**.
  - 2 Tryck på ▲ eller ▼ för att välja LAN.  
Tryck på **OK**.
  - 3 Tryck på ▲ eller ▼ för att välja TCP/IP.  
Tryck på **OK**.
  - 4 Tryck på ▲ eller ▼ för att välja WINS server.  
Tryck på **OK**.
  - 5 Tryck på ▲ eller ▼ för att välja Primär eller Sekundär.  
Tryck på **OK**.
  - 6 Tryck på ▲ eller ▼ för att välja Ändra.  
Tryck på **OK**.
- (För MFC-680CN) Gå till steg 7.
- 7 Ange WINS-serveradressen.  
Tryck på **OK**.



#### Obs

Om du har en DCP-modell ska du trycka på ▲ eller ▼ flera gånger för att ange det första tresiffriga numret i WINS-serveradressen. Tryck på ► för att ange det andra tresiffriga numret. Upprepa det här steget tills du har angivit det fjärde tresiffriga numret, så att WINS-serveradressen är komplett. Tryck på **OK**.

- 8 Tryck på **Stop/Exit**.

### IP-adress för primär WINS-server

I det här fältet anges IP-adressen till den primära WINS-servern (Windows® Internet Naming Service). Om värdet är något annat än noll kommer maskinen att kontakta denna server för att registrera sitt namn hos Windows® Internet Name Service.

### IP-adress för sekundär WINS-server

I det här fältet anges IP-adressen till den sekundära WINS-servern. Den används som backup till den primära WINS-serveradressen. Även om den primära servern inte är tillgänglig, kan maskinen ändå registrera sig med hjälp av en sekundär server. Om värdet är något annat än noll kommer maskinen att kontakta denna server för att registrera sitt namn hos Windows® Internet Name Service. Lämna det här fältet tomt om du har en primär WINS-server men ingen sekundär WINS-server.

## DNS server

- 1 Tryck på **Menu**.
  - 2 Tryck på ▲ eller ▼ för att välja LAN.  
Tryck på **OK**.
  - 3 Tryck på ▲ eller ▼ för att välja TCP/IP.  
Tryck på **OK**.
  - 4 Tryck på ▲ eller ▼ för att välja DNS server.  
Tryck på **OK**.
  - 5 Tryck på ▲ eller ▼ för att välja Primär eller Sekundär.  
Tryck på **OK**.
  - 6 Tryck på ▲ eller ▼ för att välja Ändra.  
Tryck på **OK**.
- (För MFC-680CN) Gå till steg 7.
- 7 Ange DNS-serveradressen.  
Tryck på **OK**.



### Obs

Om du har en DCP-modell ska du trycka på ▲ eller ▼ flera gånger för att ange det första tresiffriga numret i DNS-serveradressen. Tryck på ► för att ange det andra tresiffriga numret. Upprepa det här steget tills du har angivit det fjärde tresiffriga numret, så att DNS-serveradressen är komplett. Tryck på **OK**.

- 8 Tryck på **Stop/Exit**.

## IP-adress för primär DNS-server

I det här fältet anges IP-adressen till den primära DNS-servern (Domain Name Service).

## IP-adress för sekundär DNS-server

I det här fältet anges IP-adressen till den sekundära DNS-servern. Den används som backup till den primära DNS-serveradressen. Om den primära servern inte är tillgänglig kommer maskinen att kontakta den sekundära DNS-servern.

## APIPA

Om På har ställts in kommer skrivarservern automatiskt att tilldela en länk-lokal IP-adress i intervallet 169.254.1.0–169.254.254.255 när skrivarservern inte kan få en IP-adress via den BOOT metod du har ställt in (se *BOOT metod* på sidan 15). Väljer du Av ändras inte IP-adressen om skrivarservern inte kan få en IP-adress genom den BOOT metod du har ställt in.

- 1 Tryck på **Menu**.
- 2 Tryck på ▲ eller ▼ för att välja LAN.  
Tryck på **OK**.

- 3 Tryck på ▲ eller ▼ för att välja TCP/IP.  
Tryck på **OK**.
- 4 Tryck på ▲ eller ▼ för att välja APIPA.  
Tryck på **OK**.
- 5 Tryck på ▲ eller ▼ för att välja På eller Av.  
Tryck på **OK**.

(För MFC-680CN) Tryck på ◀ eller ▶ för att välja På eller Av.  
Tryck på **OK**.

- 6 Tryck på **Stop/Exit**.

## Övrig inställ.

---

### Ethernet

Ethernet-uppkopplingsläge. Om du väljer Auto arbetar skrivarservern med 100BaseTX full eller halv duplex, eller med 10BaseT full eller halv duplex, genom automatisk förhandling.

100BASE-TX full duplex (100B-FD) eller halv duplex (100B-HD) och 10BASE-T full duplex (10B-FD) eller halv duplex (10B-HD) låser skrivarserverns uppkopplingsläge. Ändringen verkställs när skrivarservern har återställts. (Standardinställningen är Auto.)



#### Obs

Det kanske inte går att kommunicera med skrivarservern om fel värde har ställts in här.

---

- 1 Tryck på **Menu**.
- 2 Tryck på ▲ eller ▼ för att välja LAN.  
Tryck på **OK**.
- 3 Tryck på ▲ eller ▼ för att välja Övrig inställ..  
Tryck på **OK**.

(För MFC-680CN) Gå till 5.

- 4 Tryck på ▲ eller ▼ för att välja Ethernet.  
Tryck på **OK**.
- 5 Tryck på ▲ eller ▼ för att välja Auto/100B-FD/100B-HD/10B-FD/10B-HD.

(För MFC-680CN) Tryck på ◀ eller ▶ för att välja Auto/100B-FD/100B-HD/10B-FD/10B-HD.

- 6 Tryck på **Stop/Exit**.

## Skriva ut nätverkskonfigurationslistan

### Obs

Nodnamn: Nodnamnet visas i nätverkskonfigurationslistan. Standardnodnamnet är "BRNxxxxxxxxxxxx" <sup>1</sup> för ett trådbundet nätverk (där "xxxxxxxxxxxx" är maskinens Ethernet-adress).

<sup>1</sup> För DCP-560CN är standardnodnamnet "BRN\_XXXXXX" ("XXXXXX" är de sex sista siffrorna i Ethernet-adressen).

Nätverkskonfigurationslistan skriver ut en rapport med alla aktuella nätverkskonfigurationer, inklusive skrivarservers nätverksinställningar.

- 1 Tryck på **Menu**.
- 2 Tryck på ▲ eller ▼ för att välja `Skriv rapport`.  
Tryck på **OK**.
- 3 Tryck på ▲ eller ▼ för att välja `Nätverksinst..`  
Tryck på **OK**.
- 4 Tryck på **Mono Start** eller **Colour Start**.

## Återställa de fabriksinställda nätverksinställningarna

Följ anvisningarna nedan om du vill återställa skrivarserverns ursprungliga fabriksinställningar (varvid all information som t.ex. lösenord och IP-adress återställs):



### Obs

Med den här funktionen återställs alla inställningar för trådbundna och trådlösa nätverk till de ursprungliga fabriksinställningarna.

- 1 Tryck på **Menu**.
- 2 Tryck på ▲ eller ▼ för att välja LAN.  
Tryck på **OK**.
- 3 Tryck på ▲ eller ▼ för att välja Fabriksinst..  
Tryck på **OK**.
- 4 Tryck på **1** för att välja Fabriksinst..
- 5 Tryck på **1** för att starta om maskinen.



### Obs

Om du har en DCP-modell ska du trycka på + för Fabriksinst. och sedan trycka på + för att starta om maskinen.

- 6 Maskinen startas om. Därefter kan du sätta i nätverkskabeln och konfigurera nätverksinställningarna för ditt nätverk.



## Översikt

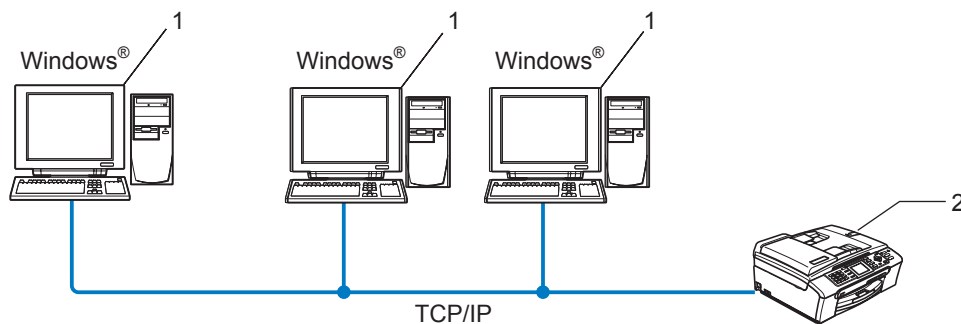
Distributionsguiden för drivrutiner kan användas för att underlätta eller till och med automatisera installationen av skrivare som är anslutna till nätverk. Distributionsguiden för drivrutiner kan också användas för att skapa körbara filer som gör installationen av skrivardrivrutinen helt automatiserad då filerna körs på en fjärransluten dator. Den fjärranslutna datorn behöver inte vara ansluten till ett nätverk.

## Anslutningsmetoder

Distributionsguiden för drivrutiner har stöd för två anslutningsmetoder.

### Peer-to-peer

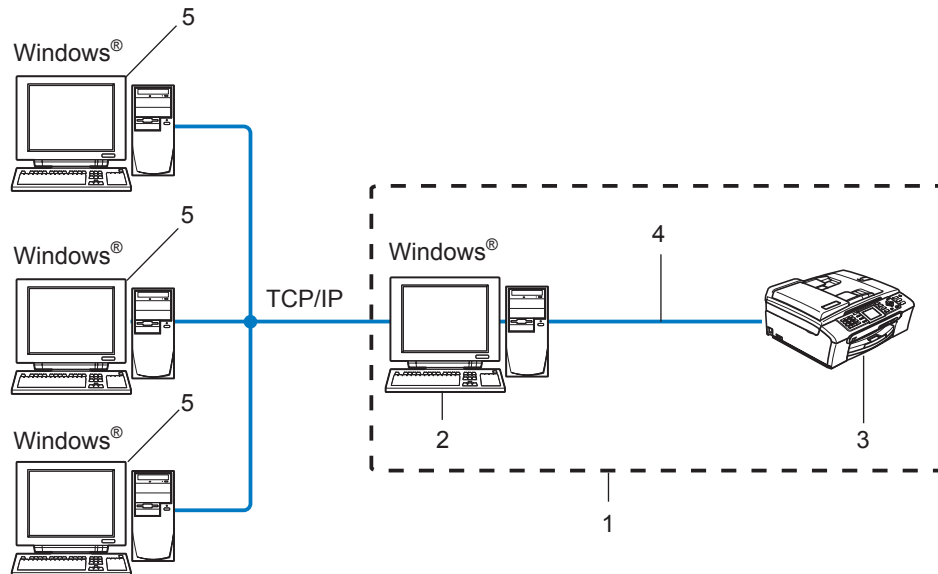
Skrivaren är ansluten till nätverket men alla användare skriver ut direkt till skrivaren UTAN att gå genom en central utskriftskö.



- 1 Klientdator
- 2 Nätverksskrivare (din maskin)

## Delad nätverksskrivare

Skrivaren är ansluten till ett nätverk och en central utskriftskö används för att sköta alla utskriftsjobb.



- 1 Delat nätverk
- 2 Skrivarserver
- 3 Skrivare (din maskin)
- 4 TCP/IP eller USB (i förekommande fall)
- 5 Klientdator

## Så här installerar du Distributionsguiden för drivrutiner

- 1 Sätt i den medföljande cd-skivan i cd-läsaren. Startbilden visas automatiskt.
- 2 Välj språk och klicka på **Installera andra drivrutiner/verktyg**.
- 3 Välj installationsprogrammet **Distributionsguiden för drivrutiner**.



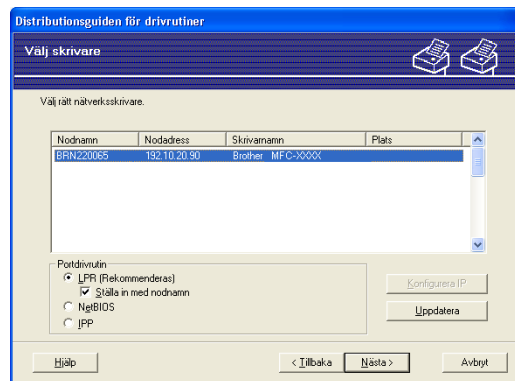
### Obs

Klicka på **Fortsätt** när skärmen **Kontroll av användarkonto** visas i Windows Vista™.

- 4 Klicka på **Nästa** som svar på välkomstmeddelandet.
- 5 Läs noga igenom licensavtalet och följ sedan anvisningarna på skärmen.
- 6 Klicka på **Slutför**. Därmed har Distributionsguiden för drivrutiner installerats.

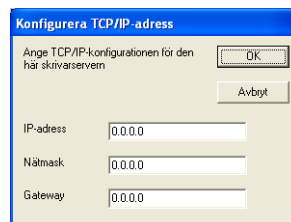
## Använda Distributionsguiden för drivrutiner

- 1 När du kör guiden för första gången visas en välkomstskärm. Klicka på **Nästa**.
- 2 Välj **Skrivare** och klicka sedan på **Nästa**.
- 3 Välj anslutningstyp för den skrivare som du vill skriva ut till.
- 4 Välj det alternativ du behöver och följ anvisningarna på skärmen.  
Om du väljer **Brother peer-to-peer nätverksskrivare** visas följande skärmbild.

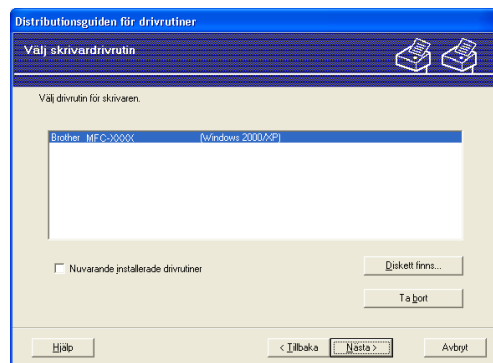


### ■ Ställa in IP-adressen

Om skrivaren saknar IP-adress kan du använda guiden för att ändra IP-adress genom att välja skrivaren i listan och klicka på **Konfigurera IP**. Därefter visas en dialogruta där du kan ange information om IP-adressen, nätmasken och gateway-adressen.

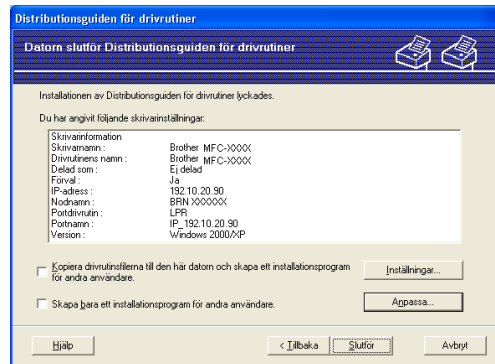


- 5 Välj den skrivare som du vill installera och klicka på **Nästa**. Om den skrivardrivrutin som du vill använda inte har installerats i din dator ska du klicka på **Diskett finns** och sedan ange sökvägen till skrivardrivrutinen.



- 6 Klicka på **Nästa** när du har valt rätt drivrutin.

- 7 En skärm med en sammanfattning visas. Bekräfta drivrutinsinställningarna.



### ■ Skapa en körbar fil

Distributionsguiden för drivrutiner kan också användas till att skapa körbara filer (.exe-filer). Dessa körbara .exe-filer kan sparas i nätverket, kopieras till en cd-skiva eller diskett, eller till och med skickas till en annan användare via e-post. När en sådan körbar fil körs installeras drivrutinen och inställningarna görs automatiskt, utan att användaren behöver göra något.

- **Kopiera drivrutinsfilerna till den här datorn och skapa ett installationsprogram för andra användare.**

Välj det här alternativet om du vill installera drivrutinen i din dator och skapa en körbar fil som kan användas på en annan dator som körs med samma operativsystem som används i din dator.

- **Skapa bara ett installationsprogram för andra användare.**

Välj det här alternativet om drivrutinen redan har installerats i din dator och du vill skapa en körbar fil utan att installera drivrutinen en gång till i datorn.

### Obs

Om du arbetar i ett köbaserat nätverk och skapar en körbar fil för en annan användare som inte har tillgång till samma utskriftskö som du anger i den körbara filen, blir standardinställningarna för drivrutinen på den fjärranslutna datorn att den skriver ut via LPT1.

- 8 Klicka på **Slutför**. Drivrutinen installeras automatiskt i datorn.

# Nätverksutskrift från Windows®: grundläggande peer-to-peer-utskrift med TCP/IP

## Översikt

Följ anvisningarna i det här kapitlet om du använder Windows® och vill skriva ut med hjälp av TCP/IP-protokollet i en peer-to-peer-miljö. I det här kapitlet får du information om hur du ska installera den nätverksprogramvara och skrivardrivrutin som du behöver för att kunna skriva ut med din nätverksskrivare.



### Obs

- Innan du går vidare i kapitlet måste du ha konfigurerat maskinens IP-adress. Läs *Ställa in IP-adress och nätmask* på sidan 10 först om du inte har konfigurerat IP-adressen.
- Kontrollera att värddatorn och skrivarservern är på samma undernät, eller att routern är rätt konfigurerad för att kunna sända data mellan de båda enheterna.
- Läs *Installation med en nätverksskrivarkö eller resurs (endast skrivardrivrutin)* på sidan 46 för att få information om hur installationen görs, om du vill ansluta till en nätverksskrivarkö eller resurs (endast för utskrift).

## För användare av Windows® 2000/XP och Windows Vista™

Som standard installeras Windows® 2000/XP- och Windows Vista™-system med alla utskriftsprogram som du behöver för att kunna skriva ut. I det här avsnittet beskrivs den vanligaste konfigurationen, nämligen utskrift med TCP/IP-port av standardtyp.

Om du redan har installerat skrivardrivrutinen kan du gå vidare till *Skrivardrivrutin redan installerad* på sidan 32.

## Konfigurera TCP/IP-porten av standardtyp

### Skrivardrivrutin ännu ej installerad

- 1 Starta installationsmenyprogrammet från cd-skivan enligt anvisningarna i snabbguiden.
- 2 Välj modellnamn och språk (vid behov), och klicka sedan på **Installera andra drivrutiner/verktyg**.
- 3 Klicka på **Endast skrivardrivrutin (för nätverksanslutning)**.
- 4 Klicka på **Nästa** som svar på välkomstmeddelandet. Följ anvisningarna på skärmen.
- 5 Välj **Standardinstallation** och klicka på **Nästa**.
- 6 Välj **Brother peer-to-peer nätverksskrivare** och klicka sedan på **Nästa**.

- 7 Följ anvisningarna på skärmen och klicka sedan på **OK**.



#### **Obs**

Kontakta din administratör om du inte känner till skrivarens placering och namn i nätverket.

- 8 Fortsätt genom guiden och klicka på **Slutför** när du är klar.

### **Skrivardrivrutin redan installerad**

Om du redan har installerat skrivardrivrutinen och vill konfigurera den för nätverksutskrifter gör du så här:

- 1 För Windows Vista™:  
Klicka på **Start**-knappen, **Kontrollpanelen**, **Maskinvara och ljud** samt **Skrivare**.  
För Windows® XP:  
Klicka på **Start**-knappen och välj **Skrivare och fax**.  
För Windows® 2000:  
Klicka på **Start**-knappen och välj **Inställningar** samt **Skrivare**.
- 2 Högerklicka på den skrivardrivrutin som du vill konfigurera och välj **Egenskaper**.
- 3 Klicka på fliken **Portar** och sedan på **Lägg till port**.
- 4 Välj den port du vill använda. Normalt är det **Standard TCP/IP-port**. Klicka sedan på **Ny Port...**
- 5 Då startar **guiden för Standard TCP/IP-skrivarport**.
- 6 Ange nätverksskrivarens IP-adress. Klicka på **Nästa**.
- 7 Klicka på **Slutför**.
- 8 Stäng dialogrutan **Skrivarportar** och **Egenskaper**.

### **Andra informationskällor**

Information om hur du konfigurerar skrivarens IP-adress finns i *Konfigurera nätverksskrivaren* på sidan 8.

## Översikt

I det här kapitlet får du information om hur du skriver ut från en Macintosh®-dator i ett nätverk med hjälp av funktionerna för enkel nätverkskonfiguration i Mac OS® X 10.2.4 eller senare.

Uppdaterad information om hur man skriver ut från en Macintosh®-dator finns på Brother Solutions Center, på: <http://solutions.brother.com>.

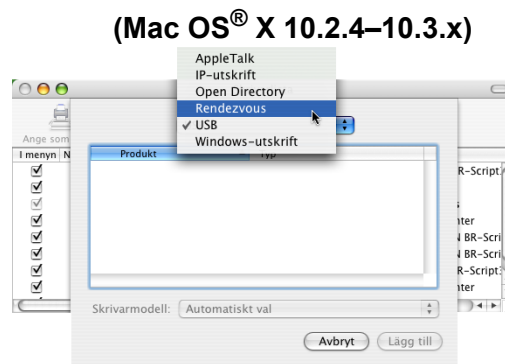
### Välja skrivarserver (TCP/IP)

---

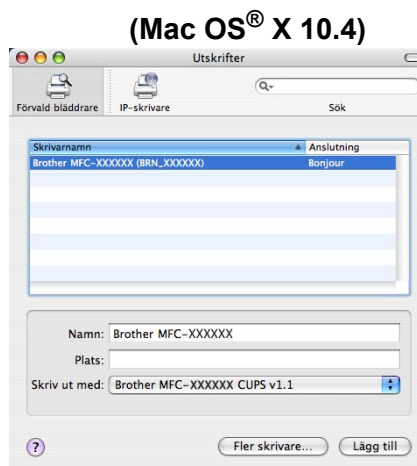
- 1 Starta maskinen.
- 2 Välj **Program** i **Gå**-menyn.
- 3 Öppna mappen **Verktogsprogram**.
- 4 Dubbelklicka på symbolen **Skrivarinställning**. (Användare av Mac OS® X 10.2.x ska klicka på symbolen **Skrivarkontroll**.)
- 5 Klicka på **Lägg till**.  
(För Mac OS® X 10.2.4 till 10.3.x) Gå till 6.  
(För Mac OS® X 10.4) Gå till 7.



- 6 (För Mac OS® X 10.2.4 till 10.3.x) Välj följande.



- 7 Välj **Brother MFC-XXXX** (XXXX är namnet på din modell), och klicka på **Lägg till**.



- 8 Klicka på skrivaren och därefter på Ange som förval för att ställa in skrivaren som standardskrivare. Skrivaren är nu klar för utskrift.

## Ändra skrivarservers inställningar

### Ändra konfigurationen med hjälp av fjärrinställningsprogramvaran (ej tillgänglig för DCP-modeller)

Från en Macintosh®-dator kan du ändra parametrarna för skrivaren eller skrivarservern med hjälp av fjärrinställningsprogramvaran. Se *Använda fjärrinställningsprogramvaran till att ändra skrivarservers inställningar (ej tillgängligt för DCP-modeller)* på sidan 14.

### Använda verktyget BRAdmin Light till att ändra skrivarservers inställningar

Brothers BRAdmin Light-verktyg är ett Java-program som har utformats för Mac OS X 10.2.4 eller senare. Med BRAdmin Light kan du ändra nätverksinställningarna på nätverksförberedda Brother-maskiner.



#### Obs

- Använd verktyget BRAdmin Light som finns på den cd-skiva som följde med din Brother-produkt. Du kan även hämta den senaste versionen av verktyget BRAdmin Light från <http://solutions.brother.com>.
- Nodnamn: Nodnamnet visas i det aktuella BRAdmin Light. Standardnodnamnet är "BRNxxxxxxxxxxxx" <sup>1</sup> för ett trådbundet nätverk (där "xxxxxxxxxxxx" är maskinens Ethernet-adress).

<sup>1</sup> För DCP-560CN är standardnodnamnet "BRN\_xxxxxx" ("xxxxxx" är de sex sista siffrorna i Ethernet-adressen).

- 1 Starta verktyget BRAdmin Light genom att dubbelklicka på **Macintosh HD**-symbolen på skrivbordet och klicka på **Bibliotek/Printers/Brother/Utilities**. Dubbelklicka sedan på filen **BRAdmin Light.jar**.
- 2 Välj den skrivarserver som du vill ändra inställningar för.
- 3 Välj **Konfigurera skrivarserver** i menyn **Kontroll**.
- 4 Om du har angivit ett lösenord ska du skriva in det. Därefter kan du ändra skrivarservers inställningar.

## Andra informationskällor

- 1 Besök <http://solutions.brother.com> för att få mer information om nätverksutskrifter.
- 2 Läs *Ställa in IP-adress och nätmask* på sidan 10 för att få reda på hur du konfigurerar skrivarens IP-adress.

## Översikt

I det här kapitlet får du information om hur du löser typiska nätverksproblem som du kan stöta på när du använder maskinen. Om du fortfarande inte kan lösa ett visst problem efter att ha läst det här kapitlet är du välkommen att besöka Brother Solutions Center på: <http://solutions.brother.com>.

Kapitlet är indelat i följande avsnitt:

- Allmänna problem
- Problem vid installationen av programvaran för nätverksutskrift
- Utskriftsproblem
- Problem med skanning och PC-fax
- Protokollspecifik felsökning

## Allmänna problem

### Cd-skivan är isatt men den startar inte automatiskt

Om din dator inte stöder funktionen för Spela upp automatiskt visas inte meny automatiskt efter det att cd-skivan har satts i. I så fall ska du köra filen **setup.exe** i rotkatalogen på cd-skivan.

### Återställa Brother-skrivarservers ursprungliga fabriksinställningar

Du kan återställa skrivarservers ursprungliga fabriksinställningar (varvid all information såsom lösenord och uppgifter om IP-adress återställs). Se *Återställa de fabriksinställda nätverksinställningarna* på sidan 25.

### Datorn hittar inte maskinen/skrivarservern

#### Maskinen/skrivarservern visas inte i fjärrinställningsprogramvaran, BRAdmin Light eller BRAdmin Professional

- För Windows®

Datorns brandvägg kanske hindrar den nätverksanslutning som krävs till maskinen. Om så är fallet måste du avaktivera datorns brandvägg och installera om drivrutinerna.

#### Användare av Windows® XP SP2:

- 1 Klicka på **Start**, **Kontrollpanelen** och **Nätverks- och Internet-anslutningar**.
- 2 Dubbelklicka på **Windows-brandväggen**.
- 3 Klicka på fliken **Allmänt**. Kontrollera att **Av (rekommenderas inte)** har valts.
- 4 Klicka på **OK**.

**Obs**

Aktivera brandväggen på nytt när du har installerat Brother-programvarupaketet.

**Användare av Windows Vista™:**

- 1 Klicka på **Start, Kontrollpanelen, Nätverk och Internet, Windows-brandväggen** och **Ändra inställningar**.
- 2 Följ anvisningarna nedan när skärmen **Kontroll av användarkonto** visas.
  - Användare med administratörsrättigheter: Klicka på **Fortsätt**.
  - Användare som saknar administratörsrättigheter: Ange administratörslösenordet och klicka på **OK**.
- 3 Klicka på fliken **Allmänt**. Kontrollera att **Av (rekommenderas inte)** har valts.
- 4 Klicka på **OK**.

**Obs**

Aktivera brandväggen på nytt när du har installerat Brother-programvarupaketet.

- För Macintosh®

Välj din maskin på nytt i Device Selector-programvaran som finns i **Macintosh HD/Bibliotek/Printers/Brother/Utilities** eller från rullgardinslistan med modeller i ControlCenter2.

## Problem vid installationen av programvaran för nätverksutskrift

**Brother-skrivarservern hittas inte under installationen av programvaran för nätverksutskrift, eller från skrivardrivrutinen till Brother-maskinen i Windows®**

**Brother-skrivarservern hittas inte med hjälp av funktionerna för enkel nätverkskonfiguration i Mac OS® X**

- För ett nätverk med en Ethernet-kabelanslutning

Kontrollera att du har ställt in IP-adressen för Brother-skrivarservern i enlighet med instruktionerna i kapitel 2 i den här bruksanvisningen, innan du installerar programvaran för nätverksutskrift eller skrivardrivrutinen.

Kontrollera följande:

- 1 Se till att maskinen är påslagen, online och klar för utskrift.
- 2 Kontrollera om LAN aktivt visas tillfälligt på displayen efter att maskinen har anslutits till nätverket. Om LAN aktivt visas på displayen är skrivarservern ansluten till nätverket. Om LAN aktivt inte visas på displayen är skrivarservern inte ansluten till nätverket.
- 3 Skriv ut nätverkskonfigurationslistan och kontrollera om inställningarna för exempelvis IP-adressen är korrekta för ditt nätverk. Problemet kan bero på att IP-adressen inte stämmer eller att det finns två likadana IP-adresser. Kontrollera att IP-adressen har laddats korrekt i skrivarservern. Kontrollera också att inga andra noder i nätverket har denna specifika IP-adress. Läs *Skriver ut nätverkskonfigurationslistan* på sidan 24 för mer information om att skriva ut nätverkskonfigurationslistan.

#### 4 Kontrollera att skrivarservern finns i ditt nätverk på följande vis:

##### ■ För Windows®

Försök att "pinga" skrivarservern från värdoperativsystemets kommandoprompt med kommandot:

```
ping ip-adress
```

där `ip-adress` är skrivarserverns IP-adress. Observera att det i vissa fall kan ta upp till två minuter (efter det att IP-adressen har ställts in) innan skrivarservern laddar sin IP-adress.

##### ■ För Mac OS® X 10.2.4 eller senare

1 Välj **Program** i **Gå**-menyn.

2 Öppna mappen **Verktogsprogram**.

3 Dubbelklicka på symbolen **Terminal**.

4 Försök att "pinga" skrivarservern från Terminal-fönstret:

```
ping ip-adress
```

där `ip-adress` är skrivarserverns IP-adress. Observera att det i vissa fall kan ta upp till två minuter (efter det att IP-adressen har ställts in) innan skrivarservern laddar sin IP-adress.

#### 5 Om du har provat steg 1 till 4 ovan och detta inte har fungerat, ska du återställa skrivarserverns ursprungliga fabriksinställningar och börja om igen från den inledande installationen. Läs *Återställa de fabriksinställda nätverksinställningarna* på sidan 25 för att få information om att återställa de ursprungliga fabriksinställningarna.

#### 6 Kontrollera följande:

Om installationen misslyckas kan det bero på att den nätverksanslutning som krävs till maskinen hindras av datorns brandväggsinställningar. Om så är fallet måste du avaktivera datorns brandvägg och installera om drivrutinerna. Mer information finns i *Allmänna problem* på sidan 36. Läs i bruksanvisningen till din brandväggsprogramvara eller kontakta programvarutillverkaren om du använder en personlig brandvägg.

# Utskriftsproblem

## Utskriftsjobbet skrivs inte ut

Kontrollera skrivarservrens status och konfiguration. Kontrollera följande:

- 1 Se till att maskinen är påslagen, online och klar för utskrift.
- 2 Skriv ut maskinens nätverkskonfigurationslista och kontrollera om inställningarna för exempelvis IP-adressen är korrekta för ditt nätverk. Problemet kan bero på att IP-adressen inte stämmer eller att det finns två likadana IP-adresser. Kontrollera att IP-adressen har laddats korrekt i skrivarservren. Kontrollera också att inga andra noder i nätverket har denna specifika IP-adress.
- 3 Kontrollera att skrivarservren finns i ditt nätverk på följande vis:
  - **För Windows®**
    - 1 Försök att "pinga" skrivarservren från värdoperativsystemets kommandoprompt med kommandot:  
`ping ip-adress`  
där `ip-adress` är skrivarservrens IP-adress. Observera att det i vissa fall kan ta upp till två minuter (efter det att IP-adressen har ställts in) innan skrivarservren laddar sin IP-adress.
    - 2 Om det lyckas ska du fortsätta med avsnittet om felsökning för peer-to-peer-utskrift (LPR) i Windows®. I annat fall går du till 4.
  - **För Mac OS® X 10.2.4 eller senare**
    - 1 Välj **Program** i **Gå**-menyn.
    - 2 Öppna mappen **Verktogsprogram**.
    - 3 Dubbelklicka på symbolen **Terminal**.
    - 4 Försök att "pinga" skrivarservren från Terminal-fönstret:  
`ping ip-adress`  
där `ip-adress` är skrivarservrens IP-adress. Observera att det i vissa fall kan ta upp till två minuter (efter det att IP-adressen har ställts in) innan skrivarservren laddar sin IP-adress.
- 4 Om du har provat steg 1 till 3 ovan och detta inte har fungerat, ska du återställa skrivarservrens ursprungliga fabriksinställningar och börja om igen från den inledande installationen. Läs *Återställa de fabriksinställda nätverksinställningarna* på sidan 25 för att få information om att återställa de ursprungliga fabriksinställningarna.

## Fel under utskrift

Om du försöker att skriva ut samtidigt som andra användare skriver ut stora mängder data (t.ex. många sidor eller färgsidor med hög upplösning), kan inte skrivaren acceptera ditt utskriftsjobb förrän den pågående utskriften har avslutats. Om väntetiden för ditt utskriftsjobb överstiger en viss tidsgräns uppstår en timeoutsituation som orsakar ett felmeddelande. I sådana situationer ska du försöka skriva ut ditt utskriftsjobb igen efter att de andra jobben är klara.

## Problem med skanning och PC-fax

### Funktionen för nätverksskanning fungerar inte i Windows®

### Funktionen för PC-fax i nätverk fungerar inte i Windows®

Datorns brandväggsinställningar kan förhindra den nätverksanslutning som krävs för nätverksutskrift, nätverksskanning och PC-fax. Om du använder Windows®-brandväggen och har installerat MFL-Pro Suite från cd-skivan har de brandväggsinställningar som krävs redan gjorts. Om du inte har installerat från cd-skivan ska du följa anvisningarna nedan för att konfigurera Windows-brandväggen. Läs i bruksanvisningen till din brandväggsprogramvara eller kontakta programvarutillverkaren om du använder någon annan personlig brandvägg.

### Information om UDP-portnummer för brandväggskonfiguration

UDP-port	Nätverksskanning	PC-fax i nätverk	Nätverksskanning och PC-fax i nätverk <sup>1</sup>
Externt portnummer	54925	54926	137
Internt portnummer	54925	54926	137

<sup>1</sup> Lägg till portnummer 137 om du fortfarande har problem med nätverksanslutningen efter det att du har lagt till port 54925 och 54926. Portnummer 137 har även stöd för utskrift, PhotoCapture Center™ och fjärrinställning via nätverk.

### Användare av Windows® XP SP2:

- 1 Klicka på **Start**, **Kontrollpanelen** och **Nätverks- och Internetanslutningar** samt **Windows-brandväggen**. Kontrollera att **Windows-brandväggen** på fliken **Allmänt** är inställd på "På".
- 2 Klicka på fliken **Avancerat** och på **Inställningar...**
- 3 Klicka på **Lägg till**.
- 4 Skriv in informationen nedan för att lägga till port **54925** för nätverksskanning:
  1. Under **Tjänstens beskrivning**: Skriv in en beskrivning som t.ex. "Brother-skanner".
  2. Under **Namn eller IP-adress (t.ex. 192.168.0.12)** för den dator som är värd för tjänsten på ditt **nätverk**: Skriv in "Localhost".
  3. Under **Externt portnummer för den här tjänsten**: Skriv in "54925".
  4. Under **Internt portnummer för den här tjänsten**: Skriv in "54925".
  5. Markera **UDP**.
  6. Klicka på **OK**.
- 5 Klicka på **Lägg till**.
- 6 Skriv in informationen nedan för att lägga till port **54926** för PC-fax i nätverk:
  1. Under **Tjänstens beskrivning**: Skriv in en beskrivning som t.ex. "Brother PC-fax".
  2. Under **Namn eller IP-adress (t.ex. 192.168.0.12)** för den dator som är värd för tjänsten på ditt **nätverk**: Skriv in "Localhost".
  3. Under **Externt portnummer för den här tjänsten**: Skriv in "54926".
  4. Under **Internt portnummer för den här tjänsten**: Skriv in "54926".
  5. Markera **UDP**.

6. Klicka på **OK**.

7. Klicka på **Lägg till** om nätverksanslutningen fortfarande inte fungerar.
8. Skriv in informationen nedan för att lägga till port **137** för både nätverksskanning och mottagning av PC-fax i nätverk:
  1. Under **Tjänstens beskrivning**: Skriv in en beskrivning som t.ex. "Mottagande av Brother PC-fax".
  2. Under **Namn eller IP-adress (t.ex. 192.168.0.12) för den dator som är värd för tjänsten på ditt nätverk**: Skriv in "Localhost".
  3. Under **Externt portnummer för den här tjänsten**: Skriv in "137".
  4. Under **Internt portnummer för den här tjänsten**: Skriv in "137".
  5. Markera **UDP**.
  6. Klicka på **OK**.
9. Kontrollera att den nya inställningen har lagts till och är markerad, och klicka sedan på **OK**.

#### Användare av Windows Vista™:

1. Klicka på **Start, Kontrollpanelen, Nätverk och Internet, Windows-brandväggen** och **Ändra inställningar**.
2. Följ anvisningarna nedan när skärmen **Kontroll av användarkonto** visas.
  - Användare med administratörsrättigheter: Klicka på **Fortsätt**.
  - Användare som saknar administratörsrättigheter: Ange administratörslösenordet och klicka på **OK**.
3. Kontrollera att **Windows-brandväggen** på fliken **Allmänt** är inställd på "På".
4. Klicka på fliken **Undantag**.
5. Klicka på **Lägg till port...**
6. Skriv in informationen nedan för att lägga till port **54925** för nätverksskanning:
  1. Under **Namn**: Skriv in en beskrivning som t.ex. "Brother-skanner".
  2. Under **Portnummer**: Skriv in "54925".
  3. Markera **UDP**.
  4. Klicka på **OK**.
7. Klicka på **Lägg till port...**
8. Skriv in informationen nedan för att lägga till port **54926** för PC-fax i nätverk:
  1. Under **Namn**: Skriv in en beskrivning som t.ex. "Brother PC-fax".
  2. Under **Portnummer**: Skriv in "54926".
  3. Markera **UDP**.
  4. Klicka på **OK**.
9. Kontrollera att den nya inställningen har lagts till och är markerad, och klicka sedan på **Verkställ**.
10. Om du fortfarande har problem med nätverksanslutningen vid nätverksskanning eller utskrift, ska du markera rutan **Fil- och skrivardelning** på fliken **Undantag** och sedan klicka på **Verkställ**.



## Använda tjänster

En tjänst är en resurs som datorer som vill skriva ut till Brother-skrivarservern kan få åtkomst till. Brother-skrivarservern tillhandahåller nedanstående fördefinierade tjänster (ge kommandot SHOW SERVICE på Brother-skrivarservrens fjärrkonsol för att se en lista över tillgängliga tjänster). Skriv in `HELP` vid kommandoprompten för att se en lista över de kommandon som stöds.

Tjänst (exempel)	Definition
BINARY_P1	TCP/IP-binär NetBIOS-tjänst
TEXT_P1	TCP/IP-texttjänst (lägger till en vagnretur efter varje radmatning)
BRNxxxxxxxxxxxxx <sup>1</sup>	TCP/IP-binär

Där xxxxxxxxxxxx är maskinens Ethernet-adress.

<sup>1</sup> För DCP-560CN, BRN\_XXXXXX\_P1 (där xxxxxx är de sex sista siffrorna i Ethernet-adressen).

## Andra metoder för att ställa in IP-adressen (för avancerade användare och administratörer)

Läs *Ställa in IP-adress och nätmask* på sidan 10 för att få information om hur du konfigurerar maskinen för ett nätverk med hjälp av verktyget BRAdmin Light.

### Använda DHCP för att konfigurera IP-adressen

DHCP (Dynamic Host Configuration Protocol) är en av flera automatiska mekanismer för tilldelning av IP-adress. Om du har en DHCP-server i ditt nätverk får skrivarservern automatiskt sin IP-adress från DHCP-servern och registrerar sitt namn med vilka dynamiska namntjänster som baseras på RFC 1001 och 1002 som helst.



#### Obs

Om du inte vill konfigurera din skrivarserver via DHCP, BOOTP eller RARP måste du ställa in alternativet BOOT metod på "Statisk", så att skrivarservern får en statisk IP-adress. På så vis hindras skrivarservern från att få en IP-adress från något av dessa system. Använd verktyget BRAdmin Light för att ändra BOOT metod.

### Använda BOOTP för att konfigurera IP-adressen

BOOTP är ett alternativ till RARP som ger dig möjlighet att konfigurera din nätmask och gateway. För att du ska kunna använda BOOTP för att konfigurera IP-adressen måste du först kontrollera att BOOTP har installerats och körs på din värddator. (Det ska visas i filen `/etc/services` på din värd som en riktig tjänst. Ange man `bootpd` eller läs i dokumentationen för ditt system om du behöver mer information.) BOOTP startas normalt via filen `/etc/inetd.conf`, så du kan behöva aktivera den genom att ta bort "#" framför bootp-posten i den filen. En bootp-post i filen `/etc/inetd.conf` kan t.ex. se ut så här:

```
#bootp dgram udp wait /usr/etc/bootpd bootpd -i
```

I vissa system kan denna post heta "bootps" i stället för "bootp".

### Obs

För att aktivera BOOTP använder du helt enkelt en redigerare för att ta bort "#". (Om det inte finns något "#" har BOOTP redan aktiverats.) Redigera sedan BOOTP-konfigurationsfilen (vanligen /etc/bootptab) och skriv in skrivarservrens namn, nätverkstyp (1 för Ethernet), Ethernet- och IP-adress samt nätmask och gateway. Tyvärr är det exakta formatet för detta inte standardiserat, så du måste läsa i dokumentationen för ditt system för att se hur du skriver in denna information. (Många UNIX®-system har också exempel på mallar i filen bootptab som kan användas som referens.) Nedan ges exempel på poster som ofta förekommer i /etc/bootptab:

(För DCP-560CN)

```
BRN_310107 1 00:80:77:31:01:07 192.189.207.3
```

och:

```
BRN_310107:ht=ethernet:ha=008077310107:\
```

```
ip=192.189.207.3:
```

(För andra modeller)

```
BRN008077310107 1 00:80:77:31:01:07 192.189.207.3
```

och:

```
BRN008077310107:ht=ethernet:ha=008077310107:\
```

```
ip=192.189.207.3:
```

Vissa värdimplementeringar av BOOTP reagerar inte på BOOTP-förfrågningar om du inte har inkluderat ett filnamn för nedladdning i konfigurationsfilen. Om detta inträffar kan du skapa en nollfil på värden och ange namn och sökväg för den filen i konfigurationsfilen.

Precis som med RARP hämtar skrivarservren sin IP-adress från BOOTP-servern när skrivaren startas.

## Använda RARP för att konfigurera IP-adressen

Du kan konfigurera IP-adressen för Brother-skrivarservren med funktionen Reverse ARP (RARP) på din värddator. Detta görs genom att filen /etc/ethers redigeras (om den filen inte finns kan du skapa den) med en post som ser ut ungefär så här:

(För DCP-560CN) 00:80:77:31:01:07 BRN\_310107

(För andra modeller) 00:80:77:31:01:07 BRN008077310107

Den första posten är skrivarservrens Ethernet-adress och den andra posten är skrivarservrens namn (som måste vara detsamma som det som du skrev in i filen /etc/hosts).

Om demonen RARP inte redan körs ska du starta den. Beroende på vilket system du använder kan kommandot vara `rarpd`, `rarpd -a`, `in.rarpd -a` eller något annat. Skriv in `man rarpd` eller läs i dokumentationen till ditt system om du behöver mer information. För att kontrollera att demonen RARP körs på ett Berkeley UNIX®-baserat system anger du följande kommando:

```
ps -ax | grep -v grep | grep rarpd
```

För AT&T UNIX<sup>®</sup>-baserade system skriver du:

```
ps -ef | grep -v grep | grep rarpd
```

Brother-skrivarservern får sin IP-adress från demonen RARP när den startas.

## Använda APIPA för att konfigurera IP-adressen

Brother-skrivarservern stöder APIPA-protokollet (Automatic Private IP Addressing). Med APIPA konfigurerar DHCP-klienter automatiskt en IP-adress och nätmask när det inte finns någon tillgänglig DHCP-server. Enheten väljer en IP-adress i intervallet 169.254.1.0 till 169.254.254.255. Nätmasken ställs automatiskt in på 255.255.0.0 och gateway-adressen ställs in på 0.0.0.0.

APIPA-protokollet är aktiverat som standard. Du kan avaktivera APIPA-protokollet på maskinens kontrollpanel. Mer information finns i *APIPA* på sidan 22.

Om APIPA-protokollet har avaktiverats blir standard-IP-adressen för en Brother-skrivarserver 192.0.0.192. Du kan dock enkelt ändra den här IP-adressen så att den stämmer överens med IP-adressuppgifterna i ditt nätverk.

## Använda ARP för att konfigurera IP-adressen

Om du inte kan använda BRAdmin-programmet och ditt nätverk inte använder en DHCP-server, kan du använda ARP-kommandot. ARP-kommandot finns på Windows<sup>®</sup>-system som har TCP/IP installerat och även på UNIX<sup>®</sup>-system. För att använda ARP skriver du in följande kommando vid kommandoprompten:

```
arp -s ip-adress ethernet-adress
```

där *ethernet-adress* är skrivarserverns Ethernet-adress (MAC-adressen) och *ip-adress* är skrivarserverns IP-adress. Till exempel:

### ■ Windows<sup>®</sup>-system

I Windows<sup>®</sup>-system krävs normalt ett tankstreck "–" mellan varje siffra i Ethernet-adressen.

```
arp -s 192.168.1.2 00-80-77-31-01-07
```

### ■ UNIX<sup>®</sup>-/Linux-system

I UNIX<sup>®</sup>- och Linux-system krävs normalt ett kolontecken "." mellan varje siffra i Ethernet-adressen.

```
arp -s 192.168.1.2 00:80:77:31:01:07
```

### Obs

Du måste vara i samma Ethernet-segment (d.v.s. det kan inte finnas en router mellan skrivarservern och operativsystemet) för att kunna använda kommandot `arp -s`.

Om det finns en router kan du använda BOOTP eller andra metoder som beskrivs i detta kapitel för att ange IP-adressen. Om din administratör har konfigurerat systemet så att det tilldelar IP-adresser med hjälp av BOOTP, DHCP eller RARP kan Brother-skrivarservern ta emot en IP-adress från vilket som helst av dessa system för tilldelning av IP-adresser. I så fall behöver du inte använda ARP-kommandot. ARP-kommandot fungerar bara en gång. Av säkerhetsskäl kan du inte använda ARP-kommandot igen för att ändra adressen när du väl en gång har konfigurerat en Brother-skrivarservers IP-adress med kommandot. Skrivarservern ignorerar alla nya försök. Om du vill ändra IP-adressen igen måste du använda en

webbläsare eller TELNET (med kommandot SET IP ADDRESS), eller återställa skrivarservrens fabriksinställningar (då kan du använda ARP-kommandot på nytt).

För att konfigurera skrivarservren och kontrollera anslutningen skriver du in kommandot `ping ip-adress` där `ip-adress` är skrivarservrens IP-adress. Exempel: `ping 192.189.207.2`.

## Använda TELNET-konsolen för att konfigurera IP-adressen

Du kan också använda kommandot TELNET för att ändra IP-adressen.

TELNET är en effektiv metod för att ändra maskinens IP-adress. En giltig IP-adress måste dock redan ha programmerats in i skrivarservren.

Skriv in `TELNET ip-adress` vid kommandoprompten för systemprompten, där "ip-adress" är skrivarservrens IP-adress. Tryck på Return eller Enter när du är ansluten så visas "#"-prompten. Om du har angivit ett lösenord ska du skriva in det.

Du blir ombedd att skriva in ett användarnamn. Skriv in vad som helst vid denna prompt.

Då visas prompten `Local>`. Skriv in `SET IP ADDRESS ip-adress`, där `ip-adress` är den IP-adress som du vill tilldela skrivarservren. (Fråga din nätverksadministratör vilken IP-adress du ska använda.) Till exempel:

```
Local> SET IP ADDRESS 192.168.1.3
```

Du måste sedan ställa in nätmasken genom att skriva in `SET IP SUBNET nätmask`, där `nätmask` är den nätmask du vill tilldela skrivarservren. (Fråga din nätverksadministratör om vilken nätmask du ska använda.) Till exempel:

```
Local> SET IP SUBNET 255.255.255.0
```

Om du inte har några undernätverk kan du använda en av dessa standardnätmasker:

255.0.0.0 för nätverk av klass A

255.255.0.0 för nätverk av klass B

255.255.255.0 för nätverk av klass C

Du kan se i siffergruppen längst till vänster i din IP-adress vilken typ av nätverk du har. Värdet i den gruppen ligger mellan 1 och 127 för nätverk av klass A (t.ex. 13.27.7.1), 128 och 191 för nätverk av klass B (t.ex. 128.10.1.30), och 192 och 255 för nätverk av klass C (t.ex. 192.168.1.4).

Om du har en gateway (router), skriver du in adressen till den med kommandot `SET IP ROUTER routeradress`, där `routeradress` är IP-adressen till den gateway som du vill tilldela skrivarservren. Till exempel:

```
Local> SET IP ROUTER 192.168.1.4
```

Skriv in `SET IP METHOD STATIC` för att ställa in metoden för IP-åtkomstkonfiguration till statisk.

För att kontrollera att du har skrivit in rätt IP-information skriver du `SHOW IP`.

Skriv in `EXIT` eller Ctrl-D (d.v.s. håll ned Ctrl-tangenten och tryck på "D") för att avsluta fjärrkonsolsessionen.

## Installation med en nätverksskrivarkö eller resurs (endast skrivardrivrutin)



### Obs

---

- Innan du går vidare i detta avsnitt måste du ha konfigurerat maskinens IP-adress. Läs *Konfigurera nätverksskrivaren* på sidan 8 först om du inte har konfigurerat IP-adressen.
  - Kontrollera att värddatorn och skrivarservern är på samma undernät, eller att routern är rätt konfigurerad för att kunna sända data mellan de båda enheterna.
  - Om du använder en personlig brandvägg (t.ex. den brandvägg för Internetanslutning som finns tillgänglig i Windows® XP), bör du stänga av den före installationen. Starta om din personliga brandvägg igen när du är säker på att du kan skriva ut.
- 

- 1 Starta installationsmenyprogrammet från cd-skivan enligt anvisningarna i snabbguiden.
- 2 Välj modellnamn och språk (vid behov), och klicka sedan på **Installera andra drivrutiner/verktyg**.
- 3 Klicka på **Endast skrivardrivrutin**.
- 4 Klicka på **Nästa** som svar på välkomstmeddelandet. Följ anvisningarna på skärmen.
- 5 Välj **Standardinstallation** och klicka på **Nästa**.
- 6 Välj **Nätverksskrivare, delad**, och klicka sedan på **Nästa**.
- 7 Markera skrivarkön och klicka på **OK**.



### Obs

---

Kontakta din administratör om du inte känner till skrivarens placering och namn i nätverket.

---

- 8 Klicka på **Slutför**.

## Installation med hjälp av webbtjänster (för användare av Windows Vista™)



### Obs

- Funktionen är inte tillgänglig i DCP-560CN.
- Innan du går vidare i detta avsnitt måste du ha konfigurerat maskinens IP-adress. Läs *Konfigurera nätverksskrivaren* på sidan 8 först om du inte har konfigurerat IP-adressen.
- Kontrollera att värddatorn och skrivarservern är på samma undernät, eller att routern är rätt konfigurerad för att kunna sända data mellan de båda enheterna.



1 Klicka på **Start** och sedan på **Nätverk**.



2 Maskinens webbtjänstnamn visas med skrivarikonen. Högerklicka på den maskin som du vill installera.



### Obs

Brother-maskinens webbtjänstnamn är modellnamnet och maskinens Ethernet-adress (t.ex. Brother MFC-XXXX [XXXXXXXXXXXX]).



3 Klicka på **Installera** i rullgardinsmenyn.



4 Följ anvisningarna nedan när skärmen **Kontroll av användarkonto** visas.

- Användare med administratörsrättigheter: Klicka på **Fortsätt**.
- Användare som saknar administratörsrättigheter: Ange administratörslösenordet och klicka på **OK**.



5 Välj **Sök efter och installera drivrutiner**.



6 Sätt i cd-skivan från Brother.



7 Välj **Sök inte online** och **Välj drivrutinsprogramvara som redan finns på datorn**.



8 Välj cd-läsaren och **drivrutinen**, och sedan mappen **win2kxpvista**.



9 Välj ditt språk och klicka på **OK** för att starta installationen.

## Specifikationer för skrivarservern

### Trådbundet Ethernet-nätverk

Modellnamn	NC-150h <sup>1</sup>	
Operativsystemsstöd	Windows <sup>®</sup> 2000/XP/XP Professional x64 Edition och Windows Vista <sup>™</sup> Mac OS <sup>®</sup> X 10.2.4 eller senare	
Protokollstöd	TCP/IP	ARP, RARP, BOOTP, DHCP, APIPA (Auto IP), NetBIOS Name Resolution, WINS, DNS Resolver, LPR/LPD, Custom Raw Port/Port9100, FTP Server, mDNS, TELNET, SNMP, TFTP, LLTD <sup>2</sup> och webbtjänster <sup>2</sup>
Nätverkstyp	10/100BASE-TX Ethernet-nätverk	
Nätverksutskrift	Windows <sup>®</sup> 2000/XP/XP Professional x64 Edition och Windows Vista <sup>™</sup> Macintosh <sup>®</sup> -utskrift (Mac OS <sup>®</sup> X 10.2.4 eller senare med stöd för TCP/IP)	
PC-fax i nätverk	Windows <sup>®</sup> 2000/XP/XP Professional x64 Edition och Windows Vista <sup>™</sup> Mac OS <sup>®</sup> X 10.2.4 eller senare (endast sändning)	
Nätverksskanning	Windows <sup>®</sup> 2000/XP/XP Professional x64 Edition och Windows Vista <sup>™</sup> Mac OS <sup>®</sup> X 10.2.4 eller senare	
PhotoCapture Center <sup>™</sup> för nätverk	Windows <sup>®</sup> 2000/XP/XP Professional x64 Edition och Windows Vista <sup>™</sup> Mac OS <sup>®</sup> X 10.2.4 eller senare	
Systemkrav för Windows <sup>®</sup> (för drivrutiner, BRAdmin Light och peer-to-peer-programvara)	Lägsta processor-hastighet	Pentium <sup>®</sup> II eller motsvarande för Windows <sup>®</sup> 2000 Professional/XP AMD Opteron <sup>™</sup> , AMD Athlon <sup>™</sup> 64, Intel <sup>®</sup> Xeon <sup>™</sup> med Intel <sup>®</sup> EM64T, Intel <sup>®</sup> Pentium <sup>®</sup> 4 med Intel <sup>®</sup> EM64T för Windows <sup>®</sup> XP Professional x64 Edition, 1 GHz 32 bitars (x86) eller 64 bitars (x64) processor för Windows Vista <sup>™</sup>
	Minsta mängd RAM-minne	64 MB för Windows <sup>®</sup> 2000 Professional 128 MB för Windows <sup>®</sup> XP 256 MB för Windows <sup>®</sup> XP Professional x64 Edition 512 MB för Windows Vista <sup>™</sup>
	Rekommenderad mängd RAM-minne	256 MB för Windows <sup>®</sup> 2000 Professional 256 MB för Windows <sup>®</sup> XP 512 MB för Windows <sup>®</sup> XP Professional x64 Edition 1 GB för Windows Vista <sup>™</sup>

Systemkrav för Macintosh®	Dator	Ethernet-förberedd Power Macintosh®
	Lägsta processor- hastighet	Samtliga grundmodeller uppfyller minimikraven.
	Minsta mängd RAM-minne	128 MB för Mac OS® X 10.2.4 eller senare
	Rekommend- erad mängd RAM-minne	160 MB för Mac OS® X 10.2.4 eller senare
Hanteringsverktyg	BRAdmin Light	Windows® 2000/XP/XP Professional x64 Edition och Windows Vista™
		Mac OS® X 10.2.4 eller senare
	Web BRAdmin <sup>3</sup>	Windows® 2000 Professional/Server/Advanced Server Windows® XP Professional Windows Vista™

<sup>1</sup> NC-130h för DCP-560CN.

<sup>2</sup> LLTD och webbtjänster är inte tillgängliga för DCP-560CN.

<sup>3</sup> Web BRAdmin kan hämtas från <http://solutions.brother.com>.



## Funktionstabell och fabriksinställningar

Nivå 1	Nivå 2	Nivå 3	Alternativ
LAN	TCP/IP	BOOT metod	<b>Auto</b> /Statisk/RARP/BOOTP/DHCP
		IP-adress	[000-255] . [000-255] . [000-255] . [000-255] * <sup>1</sup>
		Nätmask	[000-255] . [000-255] . [000-255] . [000-255] * <sup>1</sup>
		Gateway	[000-255] . [000-255] . [000-255] . [000-255]
		Nodnamn	<b>BRNxxxxxxxxxxxxxx</b> = (maskinens Ethernet-adress) <sup>2</sup> (upp till 15 tecken)
		WINS-konfig	<b>Auto</b> /Statisk
		WINS server	(Primär) [000-255] . [000-255] . [000-255] . [000-255] (Sekundär) [000-255] . [000-255] . [000-255] . [000-255]
		DNS server	(Primär) [000-255] . [000-255] . [000-255] . [000-255] (Sekundär) [000-255] . [000-255] . [000-255] . [000-255]
	APIPA	<b>På</b> /Av	
	Övrig inställ.	Ethernet	<b>Auto</b> /100B-FD/100B-HD/10B-FD/10B-HD
	Fabriksinst.		

■ Fabriksinställningarna visas med fet stil.

<sup>1</sup> När maskinen ansluts till ett nätverk ställs den IP-adress och nätmask som är lämplig för nätverket in automatiskt.

<sup>2</sup> För DCP-560CN är standardnodnamnet "BRN\_XXXXXX" ("XXXXXX" är de sex sista siffrorna i Ethernet-adressen).

# C

# Register

## A

APIPA ..... 6, 22, 44  
ARP ..... 44

## B

BINARY\_P1 ..... 42  
BOOTP ..... 6, 16, 42  
BRAdmin Light ..... 1, 2, 10, 13  
BRAdmin Professional ..... 1, 3  
Brandvägg ..... 36, 38, 40  
BRNxxxxxxxxxxxx ..... 42  
Brother Solutions Center ..... 10, 35

## D

DHCP ..... 6, 17, 42  
Distributionsguiden för drivrutiner ..... 1  
DNS server ..... 22  
DNS-klient ..... 6

## E

Enkel nätverkskonfiguration ..... 37

## F

Fabriksinställning ..... 25  
Fjärrinställning ..... 1, 14

## G

Gateway ..... 19

## I

IP-adress ..... 8, 17

## K

Kontrollpanelen ..... 13

## L

LLTD ..... 7  
LPR/LPD ..... 6

## M

Macintosh®-utskrift ..... 33

mDNS ..... 6

## N

Nodnamn ..... 19  
Nätmask ..... 9, 18  
Nätverkskonfigurationslista ..... 24  
Nätverksutskrift ..... 31

## O

Operativsystem ..... 1

## P

Peer-to-peer ..... 4  
Pinga ..... 38, 39  
Port9100 ..... 6  
Protokoll ..... 6

## R

RARP ..... 6, 16, 43  
RFC 1001 ..... 42

## S

Skrivarserverinställning ..... 13  
SNMP ..... 6  
Specifikationer ..... 48  
Statusövervakning ..... 1

## T

TCP/IP ..... 6, 15  
TCP/IP-utskrift ..... 31  
TELNET ..... 6, 45  
TEXT\_P1 ..... 42  
Tjänst ..... 42

## U

Utskrift i delad nätverksmiljö ..... 5  
Utskrift i Windows Vista™ ..... 31  
Utskrift i Windows® 2000/XP ..... 31

## V

Varumärken ..... i

## W

---

Web BRAdmin .....	3
Webbtjänster .....	7, 47
Windows Vista™ .....	31
Windows® 2000 .....	31
Windows® XP .....	31
WINS server .....	21
WINS-konfig .....	20

## Å

---

Återställa nätverksinställningarna .....	25
--	----