

Víceprotokolový integrovaný multifunkční tiskový server Ethernet

PŘÍRUČKA SÍŤOVÝCH APLIKACÍ

Před používáním tohoto zařízení v síti si důkladně přečtěte tuto příručku. Tuto příručku si můžete kdykoli vytisknout nebo zobrazit z disku CD-ROM. Uchovávejte disk CD-ROM na dostupném místě, na kterém bude kdykoli k dispozici pro snadné a rychlé použití.

The Brother Solutions Center (<http://solutions.brother.com>) je univerzální zdroj, který uspokojí všechny vaše tiskové potřeby. Zde si můžete stahovat nejnovější ovladače a nástroje pro zařízení, hledat odpovědi na často kladené otázky a tipy na odstraňování problémů nebo se dovědět více informací o speciálních řešeních tisku.

Definice varování, upozornění a poznámek

V celé uživatelské příručce používáme následující ikony:



Poznámky uvádějí, jak reagovat na situaci, která může nastat, nebo poskytují tipy o tom, jak aktuální operace spolupracuje s jinými procesy.

Ochranné známky

Brother a logo Brother jsou registrované ochranné známky a BRAdmin Professional je ochranná známka společnosti Brother Industries, Ltd.

Apple a Macintosh jsou registrované ochranné známky společnosti Apple Inc.

Microsoft a Windows jsou registrované ochranné známky společnosti Microsoft Corporation.

Windows Vista je buď registrovaná ochranná známka nebo ochranná známka společnosti Microsoft Corporation v USA a/nebo dalších zemích.

Všechny ostatní názvy, značky a názvy výrobků uvedené v této uživatelské příručce jsou registrované ochranné známky nebo ochranné známky příslušných společností.

Copyright and License

Part of the software embedded in this product is gSOAP software.

Portions created by gSOAP are Copyright (C) 2001–2004 Robert A. van Engelen, Genivia inc. All Rights Reserved. THE SOFTWARE IN THIS PRODUCT WAS IN PART PROVIDED BY GENIVIA INC AND ANY EXPRESS OR IMPLIED WARRANTIES, INCLUDING, BUT NOT LIMITED TO, THE IMPLIED WARRANTIES OF MERCHANTABILITY AND FITNESS FOR A PARTICULAR PURPOSE ARE DISCLAIMED. IN NO EVENT SHALL THE AUTHOR BE LIABLE FOR ANY DIRECT, INDIRECT, INCIDENTAL, SPECIAL, EXEMPLARY, OR CONSEQUENTIAL DAMAGES (INCLUDING, BUT NOT LIMITED TO, PROCUREMENT OF SUBSTITUTE GOODS OR SERVICES; LOSS OF USE, DATA, OR PROFITS; OR BUSINESS INTERRUPTION) HOWEVER CAUSED AND ON ANY THEORY OF LIABILITY, WHETHER IN CONTRACT, STRICT LIABILITY, OR TORT (INCLUDING NEGLIGENCE OR OTHERWISE) ARISING IN ANYWAY OUT OF THE USE OF THIS SOFTWARE, EVEN IF ADVISED OF THE POSSIBILITY OF SUCH DAMAGE.

Upozornění k sestavení a vydání

Tato příručka byla sestavena a vydána pod dohledem společnosti Brother Industries Ltd. tak, aby obsahovala nejaktuálnější popisy a technické údaje výrobku.

Obsah této příručky a technické údaje tohoto výrobku se mohou měnit bez předchozího upozornění.

Společnost Brother si vyhrazuje právo měnit technické údaje a materiály uvedené v této příručce bez předchozího upozornění a vylučuje jakoukoli odpovědnost za veškeré škody (včetně následných) způsobené důvěrou v uvedené materiály, a to nejen kvůli typografickým a dalším chybám souvisejícím s touto publikací.

©2007 Brother Industries Ltd.

DŮLEŽITÁ POZNÁMKA

- Windows® XP v tomto dokumentu označuje operační systémy Windows® XP Professional, Windows® XP Professional x64 Edition a Windows® XP Home Edition.

Telefonní čísla společnosti Brother

DŮLEŽITÉ

Pro získání technické pomoci nebo pomoci s obsluhou musíte zatelefonovat do země, ve které byl výrobek zakoupen. Volání musí být uskutečněno **ze** země, ve které byl výrobek zakoupen.

Zákaznické služby

Evropa Kontaktní informace nejbližší pobočky společnosti Brother najdete na webové adrese <http://www.brother.com>.

Veškeré poznámky nebo doporučení laskavě zasílejte na následující adresu:

Evropa	European Product & Service Support 1 Tame Street Audenshaw Manchester, M34 5JE, Velká Británie
---------------	---

Internetová adresa

Globální webové stránky společnosti Brother: <http://www.brother.com>

Často kladené otázky (FAQ), podpora výrobků, aktualizace ovladačů a nástroje: <http://www.brother.com>

Obsah

1	Úvod	1
	Přehled	1
	Vlastnosti síťových funkcí	2
2	Konfigurace síťové tiskárny	3
	Nastavení adresy IP a masky podsítě	3
	Konfigurace zařízení pro síťový tisk pomocí nástroje BRAdmin Light.....	3
	Změna nastavení tiskového serveru.....	4
	Změna nastavení tiskového serveru pomocí nástroje BRAdmin Light.....	4
	Změna nastavení tiskového serveru pomocí aplikace Vzdálená instalace (není k dispozici pro modely DCP)	5
	Vzdálené nastavení pro operační systém Windows®	5
3	Nastavení ovládacího panelu	6
	Nabídka LAN	6
	TCP/IP	6
	Tisk přehledu konfigurace sítě.....	8
	Obnovení síťových nastavení na výchozí nastavení	9
4	Síťový tisk z operačního systému Windows® základní TCP/IP peer-to-peer tisk	10
	Pro uživatele operačního systému Windows® 2000/XP a Windows Vista™	10
	Konfigurace standardního portu TCP/IP.....	10
5	Odstraňování problémů	12
	Obecné problémy	12
	Problémy s instalací programového vybavení pro síťový tisk.....	14
	Problémy s tiskem	15
	Problémy se skenováním a s funkcí PC-FAX.....	16
A	Dodatek A	18
	Instalace při používání fronty síťového tisku nebo sdílení (pouze ovladač tiskárny).....	18
	Instalace pomocí webových služeb (pro uživatele operačního systému Windows Vista™).....	19
B	Dodatek B	20
	Technické údaje tiskového serveru	20
	Drátová síť Ethernet	20
	Tabulka funkcí a výchozí nastavení výrobce	22
C	Rejstřík	23

Přehled

Operační systémy	Windows® 2000 Windows® XP Windows® XP Professional x64 Edition Windows Vista™	Mac OS® X 10.2.4 nebo novější
Drátová síť 10/100BASE-TX Ethernet (TCP/IP)	✓	✓
Tisk	✓	✓
BRAdmin Light	✓	✓
BRAdmin Professional ¹	✓	
Web BRAdmin ¹	✓	
Skenování	✓	✓
PC-FAX-vysílání ²	✓	✓
PC-FAX-Příjem	✓	
PhotoCapture Center™	✓	✓
Vzdálené nastavení ²	✓	✓
Sledování stavu	✓	✓
Průvodce zavedením ovladače	✓	

¹ Programy BRAdmin Professional a Web Admin lze stáhnout z webové adresy <http://solutions.brother.com>.

² Není k dispozici pro modely DCP.

Vlastnosti síťových funkcí

Toto zařízení Brother je vybaveno následujícími základními síťovými funkcemi.

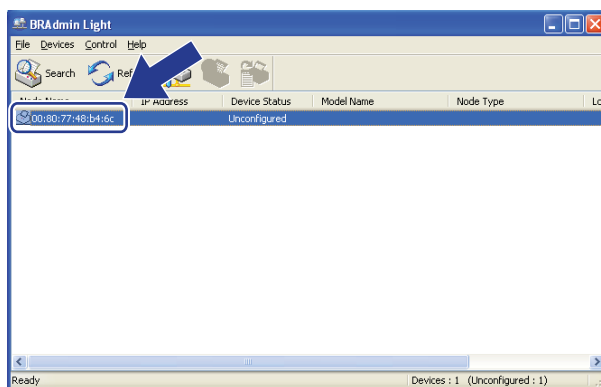
- Síťový tisk
- Síťové skenování
- Síťový PC-FAX (není k dispozici pro modely DCP)
- Síťové PhotoCapture Center™

Nastavení adresy IP a masky podsítě

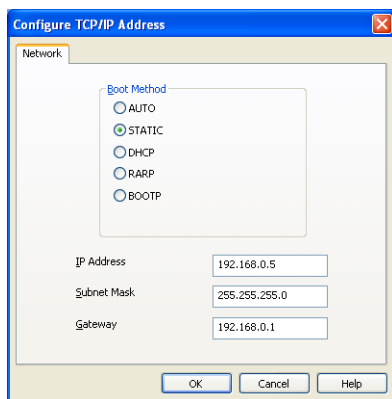
Konfigurace zařízení pro síťový tisk pomocí nástroje BRAdmin Light

Konfigurace zařízení pomocí nástroje BRAdmin Light

- 1 Spustíte nástroj BRAdmin Light.
Klepněte na **Start / Všechny programy**¹ / **Brother** / **BRAdmin Light** / **BRAdmin Light**.
¹ Programy pro uživatele operačního systému Windows® 2000
- 2 Nástroj BRAdmin Light automaticky vyhledá nová zařízení.
- 3 Poklepejte na nenakonfigurované zařízení.



- 4 Pro položku **Boot Method (Metoda nabootování)** zvolte **Static (Statická)**. Vyplněte pole **IP address (IP adresa)**, **Subnet Mask (Maska podsítě)** a **Gateway (Brána)** (podle potřeby) pro tiskový server.



- 5 Klepněte na tlačítko **OK**.
- 6 V případě správně naprogramované adresy IP se tiskový server Brother zobrazí v seznamu zařízení.

Změna nastavení tiskového serveru

Změna nastavení tiskového serveru pomocí nástroje BRAdmin Light

2

- 1 Spustíte nástroj BRAdmin Light.
Klepněte na **Start / Všechny programy** ¹ / **Brother / BRAdmin Light / BRAdmin Light**.
¹ Programy pro uživatele operačního systému Windows® 2000
- 2 Vyberte tiskový server, u kterého chcete změnit nastavení.
- 3 Z nabídky **Control (Ovládání)** vyberte **Network Configuration (Konfigurace sítě)**.
- 4 Zadejte heslo (pokud jste jej nastavili).
- 5 Nyní můžete změnit nastavení tiskového serveru.



Poznámka

Pokud chcete změnit pokročilejší nastavení, použijte nástroj BRAdmin Professional, který lze stáhnout z webových stránek <http://solutions.brother.com>.

Změna nastavení tiskového serveru pomocí aplikace Vzdálená instalace (není k dispozici pro modely DCP)

2

Vzdálené nastavení pro operační systém Windows®

Aplikace Vzdálená instalace umožňuje konfigurovat síťová nastavení z aplikace Windows®. Po spuštění této aplikace budou do počítače automaticky načtena nastavení zařízení a zobrazeny na monitoru. Pokud tato nastavení změňte, můžete je odeslat přímo do zařízení.

- 1 Klepněte na tlačítko **Start, Všechny programy, Brother, MFC-XXXX LAN**, poté **Remote Setup (Vzdálená instalace)** (kde XXXX je název modelu).
- 2 Zadejte heslo (pokud jste jej nastavili).
- 3 Klepněte na položku **TCP/IP (Wired) (TCP/IP (drátová síť))** nebo **Setup Misc (Nastavení různá)**.
- 4 Nyní můžete změnit nastavení tiskového serveru.

Nabídka LAN

Možnosti nabídky LAN v ovládacím panelu vám umožní nastavit zařízení Brother pro konfiguraci sítě. Stisknutím tlačítka **Menu**, poté **▲** nebo **▼**, vyberete LAN. Pokračujte k výběru nabídky, kterou chcete konfigurovat. Viz *Tabulka funkcí a výchozí nastavení výrobce* na straně 22.

Zařízení je dodáváno se programem BRAdmin Light a programem Vzdálená instalace, které lze rovněž použít ke konfiguraci síťových nastavení.

TCP/IP

Tato nabídka má devět částí: BOOT Metoda, IP Adresa, Maska podsítě, Brána, Jméno uzlu, WINS Nastav., WINS Server, DNS Server a APIPA.

Adresa IP

- 1 Stiskněte tlačítko **Menu**.
- 2 Stisknutím tlačítka **▲** nebo **▼** zvolíte LAN.
Stiskněte tlačítko **OK**.
- 3 Stisknutím tlačítka **▲** nebo **▼** zvolíte TCP/IP.
Stiskněte tlačítko **OK**.
- 4 Stisknutím tlačítka **▲** nebo **▼** zvolíte IP Adresa.
Stiskněte tlačítko **OK**.
- 5 Stisknutím tlačítka **▲** nebo **▼** zvolíte Zmena.
Stiskněte tlačítko **OK**.
- 6 Zadejte adresu IP.
Stiskněte tlačítko **OK**.



Poznámka

V případě modelů DCP opakovaným stisknutím tlačítka **▲** nebo **▼** zadejte první třímístné číslo adresy IP. Stisknutím tlačítka **▶** zadejte druhé třímístné číslo. Opakujte tento krok, dokud nezadáte čtvrté třímístné číslo pro dokončení adresy IP. Stiskněte tlačítko **OK**.

- 7 Stiskněte tlačítko **Stop/Exit (Stop/Konec)**.

Maska podsítě

- 1 Stiskněte tlačítko **Menu**.
- 2 Stisknutím tlačítka ▲ nebo ▼ zvolíte LAN.
Stiskněte tlačítko **OK**.
- 3 Stisknutím tlačítka ▲ nebo ▼ zvolíte TCP/IP.
Stiskněte tlačítko **OK**.
- 4 Stisknutím tlačítka ▲ nebo ▼ zvolíte Maska podsítě.
Stiskněte tlačítko **OK**.
- 5 Stisknutím tlačítka ▲ nebo ▼ zvolíte Zmena.
Stiskněte tlačítko **OK**.
- 6 Zadejte adresu masky podsítě.
Stiskněte tlačítko **OK**.



Poznámka

V případě modelů DCP opakovaným stisknutím tlačítka ▲ nebo ▼ zadejte první třímístné číslo masky podsítě. Stisknutím tlačítka ► zadejte druhé třímístné číslo. Opakujte tento krok, dokud nezadáte čtvrté třímístné číslo pro dokončení masky podsítě. Stiskněte tlačítko **OK**.

- 7 Stiskněte tlačítko **Stop/Exit (Stop/Konec)**.

Brána

- 1 Stiskněte tlačítko **Menu**.
- 2 Stisknutím tlačítka ▲ nebo ▼ zvolíte LAN.
Stiskněte tlačítko **OK**.
- 3 Stisknutím tlačítka ▲ nebo ▼ zvolíte TCP/IP.
Stiskněte tlačítko **OK**.
- 4 Stisknutím tlačítka ▲ nebo ▼ zvolíte Brána.
Stiskněte tlačítko **OK**.
- 5 Stisknutím tlačítka ▲ nebo ▼ zvolíte Zmena.
Stiskněte tlačítko **OK**.
- 6 Zadejte adresu brány.
Stiskněte tlačítko **OK**.



Poznámka

V případě modelů DCP opakovaným stisknutím tlačítka ▲ nebo ▼ zadejte první třímístné číslo adresy brány. Stisknutím tlačítka ► zadejte druhé třímístné číslo. Zopakujte tento krok, dokud nezadáte čtvrté třímístné číslo pro dokončení adresy brány. Stiskněte tlačítko **OK**.

- 7 Stiskněte tlačítko **Stop/Exit (Stop/Konec)**.

Tisk přehledu konfigurace sítě



Poznámka

Název uzlu: Název uzlu je uveden v přehledu konfigurace sítě. Pro pevnou síť je výchozí název uzlu "BRNxxxxxxxxxxxx" ¹ (kde "xxxxxxxxxxxx" je ethernetová adresa zařízení).

¹ U modelu DCP-560CN je výchozí název uzlu BRN_XXXXXX (kde "XXXXXX" je posledních šest číslic ethernetové adresy).

Přehled konfigurace sítě vytiskne zprávu, která obsahuje úplnou aktuální konfiguraci, včetně nastavení síťového tiskového serveru.

- 1 Stiskněte tlačítko **Menu**.
- 2 Stisknutím tlačítka ▲ nebo ▼ zvolíte `Tisk hlaseni`.
Stiskněte tlačítko **OK**.
- 3 Stisknutím tlačítka ▲ nebo ▼ zvolíte `Sit.konfig..`.
Stiskněte tlačítko **OK**.
- 4 Stiskněte tlačítko **Mono Start (Start Mono)** nebo **Colour Start (Start Barva)**.

Obnovení síťových nastavení na výchozí nastavení

Chcete-li u tiskového serveru obnovit výchozí nastavení (resetovat všechny údaje, například heslo a adresu IP), postupujte podle následujících pokynů:



Poznámka

Tato funkce obnoví výchozí nastavení u všech nastavení drátové sítě.

- 1 Stiskněte tlačítko **Menu**.
- 2 Stisknutím tlačítka ▲ nebo ▼ zvolíte LAN.
Stiskněte tlačítko **OK**.
- 3 Stisknutím tlačítka ▲ nebo ▼ zvolíte Obn. tov.nast..
Stiskněte tlačítko **OK**.
- 4 Stiskněte tlačítko **1** Obn. tov.nast..
- 5 Stisknutím tlačítka **1** restartujte.



Poznámka

V případě modelu DCP stisknutím tlačítka + obnovte výchozí nastavení, a potom stisknutím tlačítka + zařízení restartujte.

- 6 Zařízení se restartuje. Nyní můžete znovu připojit síťový kabel a nakonfigurovat síťová nastavení pro vaši síť.

Sít'ový tisk z operačního systému Windows[®] základní TCP/IP peer-to-peer tisk

Pro uživatele operačního systému Windows[®] 2000/XP a Windows Vista[™]

Operační systémy Windows[®] 2000/XP a Windows Vista[™] automaticky nainstalují potřebný tiskový program, který vám umožní tisknout. Tato část popisuje nejčastěji používanou konfiguraci, tisk prostřednictvím standardního portu TCP/IP.

Pokud jste již nainstalovali ovladač tiskárny, přejděte na *Ovladač tiskárny je již nainstalován* na straně 10.

Konfigurace standardního portu TCP/IP

Ovladač tiskárny nebyl dosud nainstalován

- 1 Spusťte instalační nabídku na disku CD-ROM podle pokynů ve Stručném návodu k obsluze.
- 2 Vyberte název modelu a jazyk (je-li třeba), a potom klepněte na položku **Instalace dalších ovladačů a pomůcek**.
- 3 Klepněte na tlačítko **Ovladač tiskárny (pouze pro síť)**.
- 4 Po zobrazení uvítací zprávy klepněte na tlačítko **Další**. Postupujte podle pokynů na obrazovce.
- 5 Vyberte položku **Standardní instalace** a klepněte na tlačítko **Další**.
- 6 Vyberte položku **Sít'ová tiskárna Peer-to-Peer** a klepněte na tlačítko **Další**.
- 7 Postupujte podle zobrazených pokynů, a potom klepněte na tlačítko **OK**.



Poznámka

Pokud si nejste jisti umístěním a názvem tiskárny v síti, obraťte se na správce.

- 8 Pokračujte v průvodci a po dokončení klepněte na tlačítko **Konec**.

Ovladač tiskárny je již nainstalován

Pokud jste již nainstalovali ovladač tiskárny a chcete jej nakonfigurovat pro síťový tisk, postupujte podle následujících kroků:

- 1 Pro operační systém Windows Vista[™]:
Klepněte na tlačítko **Start**, na položku **Ovládací panely**, a potom na **Tiskárny**.
Pro operační systém Windows[®] XP:
Klepněte na tlačítko **Start** a vyberte **Tiskárny a faxy**.
Pro operační systém Windows[®] 2000.
Klepněte na tlačítko **Start** a vyberte **Nastavení**, a poté **Tiskárny**.

- 2 Právým tlačítkem klepněte na ovladač tiskárny, který chcete konfigurovat a poté vyberte **Vlastnosti**.
- 3 Klepněte na záložku **Porty** a potom klepněte na tlačítko **Přidat port**.
- 4 Vyberte port, který chcete použít. Obvykle se bude jednat o **standardní port TCP/IP**. Potom klepněte na tlačítko **Nový port...**
- 5 Spustí se průvodce **Průvodce standardním portem TCP/IP**.
- 6 Zadejte IP adresu síťové tiskárny. Klepněte na tlačítko **Další**.
- 7 Klepněte na tlačítko **Konec**.
- 8 Zavřete dialogové okno **Porty tiskáren** a **Vlastnosti**.

Obecné problémy

Disk CD-ROM se po vložení automaticky nespustí

Pokud počítač nepodporuje funkci automatického spouštění, po vložení disku CD-ROM se nabídka automaticky nezobrazí. V takovém případě spusťte soubor **setup.exe** v kořenovém adresáři disku CD-ROM.

Jak obnovit výchozí nastavení tiskového serveru Brother

Výchozí nastavení tiskového serveru můžete obnovit (resetovat všechny údaje, jako například heslo a adresu IP). Viz *Obnovení síťových nastavení na výchozí nastavení* na straně 9.

Můj počítač nemůže najít zařízení/tiskový server

Moje zařízení/můj tiskový server se neobjeví v okně Vzdálena instalace, BRAdmin Light nebo BRAdmin Professional

■ Operační systém Windows®

Brána firewall může na počítači blokovat potřebné síťové připojení k zařízení. V takovém případě bude třeba deaktivovat bránu v počítači a přeinstalovat ovladače.

Uživatelé operačního systému Windows® XP SP2:

- 1 Klepněte na tlačítko **Start, Ovládací panely, Připojení k síti a Internetu**.
- 2 Poklepejte na položku **Brána firewall systému Windows**.
- 3 Klepněte na záložku **Obecné**. Ověřte, zda je vybrána možnost **Vypnuto (není doporučeno)**.
- 4 Klepněte na tlačítko **OK**.



Poznámka

Po dokončení instalace balíčku programového vybavení Brother znovu aktivujte bránu firewall.

Uživatelé operačního systému Windows Vista™:

- 1 Klepněte na tlačítko **Start, Ovládací panely, Síť a Internet, Brána firewall systému Windows** a klepněte na **Změna nastavení**.
- 2 Když se zobrazí obrazovka **Řízení uživatelských účtů**, proveďte následující.
 - Uživatelé, kteří mají oprávnění správce: Klepněte na tlačítko **Pokračovat**.
 - Uživatelé, kteří nemají oprávnění správce: Zadejte heslo správce a klepněte na tlačítko **OK**.
- 3 Klepněte na záložku **Obecné**. Ověřte, zda je vybrána možnost **Vypnuto (není doporučeno)**.
- 4 Klepněte na tlačítko **OK**.

**Poznámka**

Po dokončení instalace balíčku programového vybavení Brother znovu aktivujte bránu firewall.

Problémy s instalací programového vybavení pro síťový tisk

Tiskový server Brother nebyl během instalace programu pro síťový tisk nebo z ovladače tiskárny Brother v operačním systému Windows® nalezen.

■ Pro síť s připojením přes ethernetový kabel

Před instalací programu pro síťový tisk nebo ovladače tiskárny zkontrolujte, zda jste provedli nastavení adresy IP tiskového serveru Brother podle kapitoly 2 této uživatelské příručky.

Zkontrolujte, zda jsou splněny následující podmínky:

- 1 Zkontrolujte, zda je zařízení zapnuté, online a připravené k tisku.
- 2 Zkontrolujte, zda se na LCD displeji po připojení k síti na okamžik zobrazí LAN aktivní.
Na LCD displeji se zobrazí LAN aktivní: Tiskový server je připojen k síti.
Na LCD displeji se nezobrazí zpráva LAN aktivní: Tiskový server není připojen k síti.
- 3 Vytiskněte Přehled konfigurace sítě a zkontrolujte, zda jsou nastavení, jako například adresa IP, správná pro vaši síť. Problém může vzniknout v důsledku nesprávné nebo duplicitní adresy IP. Ověřte, zda je adresa IP správně uložena na tiskovém serveru. Dále zkontrolujte, zda tuto adresu IP nepoužívají žádné jiné uzly v síti. Pokyny pro tisk Přehledu konfigurace sítě viz *Tisk přehledu konfigurace sítě* na straně 8.
- 4 Podle následujících pokynů ověřte, zda se tiskový server nachází v síti:
 - **Operační systém Windows®**
Zkuste odeslat tiskovému serveru příkaz ping z příkazového řádku operačního systému hostitele s následujícím parametrem:

```
ping ipaddress
```


Kde `ipaddress` je adresa IP tiskového serveru (v některých případech může tiskovému serveru trvat až dvě minuty, než po nastavení načte svou adresu IP).
- 5 Pokud jste bez úspěchu vyzkoušeli kroky 1 až 4 výše, obnovte výchozí nastavení tiskového serveru a proveďte znovu počáteční nastavení. Pokyny pro obnovení výchozích nastavení najdete v části *Obnovení síťových nastavení na výchozí nastavení* na straně 9.
- 6 Zkontrolujte, zda jsou splněny následující podmínky:
Pokud došlo k chybě instalace, brána v počítači pravděpodobně blokuje nezbytné síťové připojení k zařízení. V takovém případě bude třeba deaktivovat bránu firewall v počítači a přeinstalovat ovladače. Pro více informací viz *Obecné problémy* na straně 12. Používáte-li osobní bránu firewall, vyhledejte další pokyny v uživatelské příručce k programu nebo se obraťte na výrobce programu.

Problémy s tiskem

Tisková úloha neproběhne

Zkontrolujte stav a konfiguraci tiskového serveru. Zkontrolujte, zda jsou splněny následující podmínky:

- 1 Zkontrolujte, zda je zařízení zapnuté, online a připravené k tisku.
- 2 Vytiskněte Přehled konfigurace sítě zařízení a zkontrolujte, zda jsou nastavení, jako například adresa IP, správná pro vaši síť. Problém může vzniknout v důsledku nesprávné nebo duplicitní adresy IP. Ověřte, zda je adresa IP správně uložena na tiskovém serveru. Dále zkontrolujte, zda tuto adresu IP nepoužívají žádné jiné uzly v síti.
- 3 Podle následujících pokynů ověřte, zda se tiskový server nachází v síti:
 - **Operační systém Windows®**
 - 1 Zkuste odeslat tiskovému serveru příkaz ping z příkazového řádku operačního systému hostitele s následujícím parametrem:
`ping ipaddress`
Kde `ipaddress` je adresa IP tiskového serveru (v některých případech může tiskovému serveru trvat až dvě minuty, než po nastavení načte svou adresu IP).
 - 2 Pokud obdržíte úspěšnou odezvu, potom pokračujte s řešením problémů s tiskem Peer-to-Peer v systému Windows® (LPR). V opačném případě pokračujte ke kroku 4.
- 4 Pokud jste bez úspěchu vyzkoušeli kroky 1 až 3 výše, obnovte výchozí nastavení tiskového serveru a proveďte znovu počáteční nastavení. Pokyny pro obnovení výchozích nastavení najdete v části *Obnovení síťových nastavení na výchozí nastavení* na straně 9.

Chyba během tisku

Pokud se pokusíte o tisk v okamžiku, kdy ostatní uživatelé tisknout velký objem dat (např. velký počet stránek nebo barevné stránky s vysokým rozlišením), tiskárna nebude moci přijmout vaši tiskovou úlohu až do okamžiku, než tisk dokončí. Pokud čekací doba vaší tiskové úlohy překročí určitou dobu, objeví se chybové hlášení způsobené vypršením času. V takové případě počkejte, než jsou ostatní tiskové úlohy dokončeny a znovu odešlete tiskovou úlohu.

Problémy se skenováním a s funkcí PC-FAX

Nastavení brány firewall na vašem počítači může zamítnout síťové připojení potřebné pro síťový tisk, síťové skenování a PC-FAX. Pokud používáte bránu firewall systému Windows®, a pokud jste z disku CD-ROM nainstalovali sadu MFL-Pro Suite, byla potřebná nastavení brány firewall již provedena. Pokud jste z disku CD-ROM neinstalovali, pokračujte při konfiguraci brány firewall systému Windows podle pokynů níže. Používáte-li jakýkoliv jiný program osobní brány firewall, vyhledejte další pokyny v uživatelské příručce k programu nebo se obraťte na výrobce programu.

Číslo portu UDP pro konfiguraci brány firewall

Port UDP	Síťové skenování	Síťový PC fax	Síťové skenování a síťový PC fax ¹
Číslo externího portu	54925	54926	137
Číslo interního portu	54925	54926	137

¹ Pokud i po přidání portů číslo 54925 a 54926 problémy se síťovým připojením přetrvávají, přidejte port číslo 137. Port číslo 137 podporuje také tisk, PhotoCapture Center™ a Vzdálené nastavení přes síť.

Uživatelé operačního systému Windows® XP SP2:

- 1 Klepněte na tlačítko **Start, Ovládací panely, Připojení k síti a Internetu**, a poté na **Brána firewall systému Windows**. Zkontrolujte, zda je položka **Brána firewall systému Windows** na záložce **Obecné** nastavena na **Zapnuto**.
- 2 Klepněte na záložku **Upřesnit** a tlačítko **Nastavení...**
- 3 Klepněte na tlačítko **Přidat**.
- 4 Zadáním následujících údajů přidejte port číslo **54925** pro síťové skenování:
 1. V poli **Popis služby**: Zadejte libovolný popis, například "Skener Brother".
 2. V poli **Název nebo adresa IP (například 192.168.0.12) počítače v síti, ve kterém je služba spuštěna**: Zadejte "Localhost".
 3. V poli **Číslo externího portu pro tuto službu**: Zadejte "54925".
 4. V poli **Číslo interního portu pro tuto službu**: Zadejte "54925".
 5. Ujistěte se, že je vybrána možnost **UDP**.
 6. Klepněte na tlačítko **OK**.
- 5 Klepněte na tlačítko **Přidat**.
- 6 Zadáním následujících údajů přidejte port číslo **54926** pro síťový PC-FAX:
 1. V poli **Popis služby**: Zadejte libovolný popis, například "PC-FAX Brother".
 2. V poli **Název nebo adresa IP (například 192.168.0.12) počítače v síti, ve kterém je služba spuštěna**: Zadejte "Localhost".
 3. V poli **Číslo externího portu pro tuto službu**: Zadejte "54926".
 4. V poli **Číslo interního portu pro tuto službu**: Zadejte "54926".
 5. Ujistěte se, že je vybrána možnost **UDP**.
 6. Klepněte na tlačítko **OK**.

- 7 Pokud máte i nadále problémy se síťovým připojením, klepněte na tlačítko **Přidat**.
- 8 Zadáním následujících údajů přidejte port číslo **137** pro síťové skenování a síťový PC-FAX-příjem:
 1. V poli **Popis služby**: Zadejte libovolný popis, například "PC-FAX-příjem Brother".
 2. V poli **Název nebo adresa IP (například 192.168.0.12) počítače v síti, ve kterém je služba spuštěna**: Zadejte "Localhost".
 3. V poli **Číslo externího portu pro tuto službu**: Zadejte "137".
 4. V poli **Číslo interního portu pro tuto službu**: Zadejte "137".
 5. Ujistěte se, že je vybrána možnost **UDP**.
 6. Klepněte na tlačítko **OK**.
- 9 Zkontrolujte, zda bylo nové nastavení přidáno a zda-li je označeno, poté klepněte na tlačítko **OK**.

Uživatelé operačního systému Windows Vista™:

- 1 Klepněte na tlačítko **Start, Ovládací panely, Síť a Internet, Brána firewall systému Windows** a klepněte na **Změna nastavení**.
- 2 Když se zobrazí obrazovka **Řízení uživatelských účtů**, proveďte následující:
 - Uživatelé, kteří mají oprávnění správce: Klepněte na tlačítko **Pokračovat**.
 - Uživatelé, kteří nemají oprávnění správce: Zadejte heslo správce a klepněte na tlačítko **OK**.
- 3 Zkontrolujte, zda je položka **Brána firewall systému Windows** na záložce **Obecné** nastavena na **Zapnuto**.
- 4 Klepněte na záložku **Výjimky**.
- 5 Klepněte na tlačítko **Přidat port...**
- 6 Zadáním následujících údajů přidejte port číslo **54925** pro síťové skenování:
 1. V poli **Název**: Zadejte libovolný popis, například "Skener Brother".
 2. V poli **Číslo portu**: Zadejte "54925".
 3. Ujistěte se, že je vybrána možnost **UDP**.
 4. Klepněte na tlačítko **OK**.
- 7 Klepněte na tlačítko **Přidat port...**
- 8 Zadáním následujících údajů přidejte port číslo **54926** pro síťový PC-FAX:
 1. V poli **Název**: Zadejte libovolný popis, například "PC-FAX Brother".
 2. V poli **Číslo portu**: - Zadejte "54926".
 3. Ujistěte se, že je vybrána možnost **UDP**.
 4. Klepněte na tlačítko **OK**.
- 9 Zkontrolujte, zda bylo nové nastavení přidáno a zda-li je označeno, poté klepněte na tlačítko **Použít**.
- 10 Pokud máte i nadále problémy se síťovým připojením, jako například se síťovým skenováním nebo tiskem, označte na záložce **Výjimky** pole **Sdílení souborů a tiskáren**, a poté klepněte na **Použít**.

Instalace při používání fronty síťového tisku nebo sdílení (pouze ovladač tiskárny)



Poznámka

- Než budete pokračovat v této části, musíte nakonfigurovat adresu IP v zařízení. Pokud jste nenakonfigurovali adresu IP, nejprve si přečtěte část *Konfigurace síťové tiskárny* na straně 3.
 - Ověřte, zda se hostitelský počítač a tiskový server nacházejí na stejné podsíti nebo zda je směrovač řádně nakonfigurován tak, aby přenášel data mezi těmito dvěma zařízeními.
 - Používáte-li program osobní brány firewall (například bránu firewall sítě Internet, která je k dispozici v operačním systému Windows[®] XP), před instalací ji deaktivujte. Jakmile si jste jistí, že můžete tisknout, znovu spusťte program osobní brány firewall.
-

- 1 Spusťte instalační nabídku na disku CD-ROM podle pokynů ve Stručném návodu k obsluze.
- 2 Vyberte název modelu a jazyk (je-li třeba), a potom klepněte na položku **Instalace dalších ovladačů a pomůcek**.
- 3 Klepněte na tlačítko **Ovladač tiskárny (pouze)**.
- 4 Po zobrazení uvítací zprávy klepněte na tlačítko **Další**. Postupujte podle zobrazených pokynů.
- 5 Vyberte položku **Standardní instalace** a klepněte na tlačítko **Další**.
- 6 Vyberte položku **Tiskárna sdílená v síti** a klepněte na tlačítko **Další**.
- 7 Vyberte frontu vaší tiskárny, a potom klepněte na tlačítko **OK**.



Poznámka

Pokud si nejste jisti umístěním a názvem tiskárny v síti, obraťte se na správce.

- 8 Klepněte na tlačítko **Konec**.

Instalace pomocí webových služeb (pro uživatele operačního systému Windows Vista™)

Poznámka

- Není k dispozici pro model DCP-560CN.
- Než budete pokračovat v této části, musíte nakonfigurovat adresu IP v zařízení. Pokud jste nenakonfigurovali adresu IP, nejprve si přečtěte část *Konfigurace síťové tiskárny* na straně 3.
- Ověřte, zda se hostitelský počítač a tiskový server nacházejí na stejné podsíti nebo zda je směrovač řádně nakonfigurován tak, aby přenášel data mezi těmito dvěma zařízeními.

- 1 Klepněte na **Start**, poté vyberte položku **Síť**.
- 2 Název webových služeb zařízení bude zobrazen jako ikona tiskárny. Pravým tlačítkem myši klepněte na zařízení, které chcete nainstalovat.

Poznámka

Název webových služeb zařízení Brother je název modelu a ethernetová adresa zařízení (např. Brother MFC-XXXX [XXXXXXXXXXXX]).

- 3 V rozevírací nabídce klepněte na položku **Nainstalovat**.
- 4 Když se zobrazí obrazovka **Řízení uživatelských účtů**, proveďte následující.
 - Uživatelé, kteří mají oprávnění správce: Klepněte na tlačítko **Pokračovat**.
 - Uživatelé, kteří nemají oprávnění správce: Zadejte heslo správce a klepněte na tlačítko **OK**.
- 5 Vyberte možnost **Vyhledat a nainstalovat ovladač**.
- 6 Vložte Brother CD-ROM.
- 7 V počítači vyberte **Nevyhledávat ovladač online**, a poté **Vyhledat ovladač v počítači**.
- 8 Vyberte jednotku CD-ROM, poté **driver (ovladač)** a složku **win2kxpvista**.
- 9 Vyberte požadovaný jazyk, a poté klepnutím na tlačítko **OK** spustíte instalaci.

Technické údaje tiskového serveru

Drátová síť Ethernet

Název modelu	NC-150h ¹	
Podpora operačních systémů	Windows [®] 2000/XP/XP Professional x64 Edition, Windows Vista [™] Mac OS [®] X 10.2.4 nebo novější	
Podpora protokolů	TCP/IP	ARP, RARP, BOOTP, DHCP, APIPA (auto IP), rozlišení názvů NetBIOS, WINS, DNS Resolver, LPR/LPD, Custom Raw Port/Port9100, FTP server, mDNS, TELNET, SNMP, TFTP, LLTD ² , webové služby ²
Typ sítě	Síť 10/100BASE-TX Ethernet	
Síťový tisk	Windows [®] 2000/XP/XP Professional x64 Edition, Windows Vista [™] Macintosh [®] tisk (Mac OS [®] 10.2.4 nebo novější s podporou protokolu TCP/IP)	
Síťový PC-FAX	Windows [®] 2000/XP/XP Professional x64 Edition, Windows Vista [™] Mac OS [®] 10.2.4 nebo novější (pouze odesílání)	
Síťové skenování	Windows [®] 2000/XP/XP Professional x64 Edition, Windows Vista [™] Mac OS [®] 10.2.4 nebo novější	
Síťové PhotoCapture Center [™]	Windows [®] 2000/XP/XP Professional x64 Edition, Windows Vista [™] Mac OS [®] 10.2.4 nebo novější	
Požadavky na počítač se systémem Windows [®] (pro ovladače, BRAdmin Light, programy peer-to-peer)	Minimální frekvence procesoru	Pentium [®] II nebo ekvivalent pro systém Windows [®] 2000 Professional/XP AMD Opteron [™] , AMD Athlon [™] 64, Intel [®] Xeon [™] s Intel [®] EM64T, Intel [®] Pentium [®] 4 s Intel [®] EM64T pro systém Windows [®] XP Professional x64 Edition, 1GHz 32bitový (x86) nebo 64bitový (x64) procesor pro systém Windows Vista [™]
	Minimální velikost paměti RAM	64 MB pro systém Windows [®] 2000 Professional 128 MB pro systém Windows [®] XP 256 MB pro systém Windows [®] XP Professional x64 Edition 512 MB pro systém Windows Vista [™]
	Doporučená velikost paměti RAM	256 MB pro systém Windows [®] 2000 Professional 256 MB pro systém Windows [®] XP 512 MB pro systém Windows [®] XP Professional x64 Edition 1 GB pro systém Windows Vista [™]

Požadavky na počítač Macintosh®	Počítač	Power Macintosh® připravený pro připojení k síti Ethernet
	Minimální frekvence procesoru	Všechny základní modely splňují minimální požadavky
	Minimální velikost paměti RAM	128 MB pro Mac OS® X 10.2.4 nebo novější
	Doporučená velikost paměti RAM	160 MB pro Mac OS® X 10.2.4 nebo novější
Nástroje pro správu	BRAdmin Light	Windows® 2000/XP/XP Professional x64 Edition, Windows Vista™ Mac OS® X 10.2.4 nebo novější
	Web BRAdmin ³	Windows® 2000 Professional/Server/Advanced Server, Windows® XP Professional Windows Vista™

¹ NC-130h pro model DCP-560CN.

² LLTD a webové služby nejsou dostupné pro model DCP-560CN.

³ Program Web BRAdmin lze stáhnout z webové adresy <http://solutions.brother.com>.

Tabulka funkcí a výchozí nastavení výrobce

Úroveň 1	Úroveň 2	Úroveň 3	Možnosti
LAN	TCP/IP	BOOT Metoda	Auto /Static/RARP/BOOTP/DHCP
		IP Adresa	[000-255]. [000-255]. [000-255]. [000-255]* ¹
		Maska podsítě	[000-255]. [000-255]. [000-255]. [000-255]* ¹
		Brana	[000-255]. [000-255]. [000-255]. [000-255]
		Jméno uzlu	BRNxxxxxxxxxxxxxx = (ethernetová adresa vašeho zařízení) ² (až 15 znaků)
		WINS Nastav.	Auto /Static
		WINS Server	(Primární) [000-255]. [000-255]. [000-255]. [000-255] (Sekundární) [000-255]. [000-255]. [000-255]. [000-255]
		DNS Server	(Primární) [000-255]. [000-255]. [000-255]. [000-255] (Sekundární) [000-255]. [000-255]. [000-255]. [000-255]
	APIPA	Zap /Vyp.	
	Nast. ručně	Ethernet	Auto /100B-FD/100B-HD/10B-FD/10B-HD
	Obn. tov. nast.		

■ Výchozí nastavení výrobce jsou vyznačena tučně.

¹ Po připojení do sítě zařízení automaticky nastaví adresu IP a masku podsítě na hodnoty odpovídající vaší síti.

² U modelu DCP560CN je výchozí název uzlu BRN_xxxxxx (kde xxxxxx je posledních šest číslic ethernetové adresy).



C

Rejstřík

A

Adresa IP 6

B

BRAdmin Light 1, 3, 4
BRAdmin Professional 1
Brána 7

F

Firewall 12, 14, 16

M

Maska podsítě 7

N

Nastavení tiskového serveru 4

O

Obnovení síťových nastavení 9
Ochranné známky i
Operační systémy 1

P

Průvodce zavedením ovladače 1
Přehled konfigurace sítě 8
Příkaz ping 14, 15

S

Síťový tisk 10
Sledování stavu 1

T

Technické údaje 20
TCP/IP 6
Tisk pomocí protokolu TCP/IP 10
Tisk v systému Windows Vista™ 10
Tisk v systému Windows® 2000/XP 10

V

Výchozí nastavení 9
Vzdálená instalace 1, 5

W

Webové služby 19
Windows Vista™ 10
Windows® 2000 10
Windows® XP 10