

Több protokollal működő beépített Ethernet többfunkciós nyomtatókiszolgáló

HÁLÓZATI HASZNÁLATI ÚTMUTATÓ

Kérjük olvassa el ezt az útmutatót figyelmesen mielőtt a készüléket hálózatra csatlakoztatva használná. Az útmutatót kinyomtathatja a CD-ROM-ról, vagy azon bármikor megtekintheti, ezért kérjük tartsa a CD-ROM-ot könnyen hozzáférhető helyen, hogy szükség esetén kéznél legyen.

A Brother "Megoldások Központja" (<http://solutions.brother.com>) honlapján minden szükséges információt megtalál a nyomtatási feladatokhoz. Itt letöltheti a készülékhez tartozó legfrissebb meghajtóprogramokat és alkalmazásokat, elolvashatja a GYIK-et és hibaelhárítási tippeket talál.

Figyelmeztetések, felhívások és megjegyzések meghatározása

A Használati útmutatóban következetesen az alábbi szimbólumot használjuk:



A megjegyzésekből azt tudhatja meg, hogy hogyan reagáljon a különböző felmerülő helyzetekben illetve azt, hogyan működik egy adott művelet eltérő jellemzőkkel.

Védjegyek

A Brother név és logó a Brother Industries Ltd. bejegyzett védjegyei, a BRAdmin Professional pedig védjegye.

Az Apple és a Macintosh az Apple Inc bejegyzett védjegyei.

A Microsoft és a Windows a Microsoft Corporation bejegyzett védjegye.

A Windows Vista a Microsoft Corporation bejegyzett védjegye illetve védjegye az USA-ban és/vagy más országokban.

Minden más, a jelen Használati útmutatóban megemlített márka- és terméknév illetve kifejezés az illető tulajdonos cég bejegyzett védjegye.

Copyright and License

Part of the software embedded in this product is gSOAP software.

Portions created by gSOAP are Copyright (C) 2001–2004 Robert A. van Engelen, Genivia inc. All Rights Reserved. THE SOFTWARE IN THIS PRODUCT WAS IN PART PROVIDED BY GENIVIA INC AND ANY EXPRESS OR IMPLIED WARRANTIES, INCLUDING, BUT NOT LIMITED TO, THE IMPLIED WARRANTIES OF MERCHANTABILITY AND FITNESS FOR A PARTICULAR PURPOSE ARE DISCLAIMED. IN NO EVENT SHALL THE AUTHOR BE LIABLE FOR ANY DIRECT, INDIRECT, INCIDENTAL, SPECIAL, EXEMPLARY, OR CONSEQUENTIAL DAMAGES (INCLUDING, BUT NOT LIMITED TO, PROCUREMENT OF SUBSTITUTE GOODS OR SERVICES; LOSS OF USE, DATA, OR PROFITS; OR BUSINESS INTERRUPTION) HOWEVER CAUSED AND ON ANY THEORY OF LIABILITY, WHETHER IN CONTRACT, STRICT LIABILITY, OR TORT (INCLUDING NEGLIGENCE OR OTHERWISE) ARISING IN ANYWAY OUT OF THE USE OF THIS SOFTWARE, EVEN IF ADVISED OF THE POSSIBILITY OF SUCH DAMAGE.

Szerkesztésre és kiadásra vonatkozó megjegyzések

Jelen Használati útmutató a Brother Industries Ltd. felügyelete alatt készült, és a legújabb termékleírásokat és műszaki adatokat tartalmazza.

A jelen útmutató tartalma és a termékek műszaki adatai előzetes bejelentés nélkül is változhatnak.

A Brother fenntartja magának a jogot, hogy bejelentés nélkül módosítsa az útmutatóban foglalt műszaki adatokat és anyagokat, és nem tehető felelőssé az olyan (akár közvetett) károkért, amelyek a bemutatott anyagokba vetett bizalom miatt – beleértve, de nem kizárólag a kiadvánnyal kapcsolatos nyomdai és egyéb hibákat – következnek be.

©2007 Brother Industries, Ltd.

FONTOS MEGJEGYZÉS

- A Windows® XP ebben a dokumentumban a Windows® XP Professionalt, a Windows® XP Professional x64 Editiont és a Windows® XP Home Editiont jelenti.

Brother hívószámok

FONTOS

Technikai és működtetési segítségért hívja annak az országnak a márkaképviselőjét, ahol a terméket megvásárolta. A hívást **az adott országban belülről** kell kezdeményeznie.

Vevőszolgálat

Európában A helyi Brother ügyfélszolgálat elérhetőségeit a <http://www.brother.com> honlapon találja.

Ha bármilyen észrevétele vagy megjegyzése van, kérjük az alábbi címre írjon nekünk:

Európában	European Product & Service Support 1 Tame Street Audenshaw Manchester, M34 5JE, UK
------------------	---

Internetes cím

A Brother globális weboldala: <http://www.brother.com>

A Gyakran ismétlődő kérdésekkel (GYIK), termékszolgálattal, illesztőprogramok frissítéseivel és egyéb alkalmazásokkal kapcsolatosan látogasson el a következő címre: <http://www.brother.com>

Tartalomjegyzék

1	Bevezető	1
	Áttekintés	1
	Hálózati funkciók alkalmazásai.....	2
2	A hálózati nyomtató beállítása	3
	Az IP-cím és alhálózati maszk beállítása	3
	A BRAdmin Light alkalmazás használata készüléke beállításához.....	3
	A nyomtatókiszolgáló beállításainak módosítása	4
	A nyomtatókiszolgáló beállításainak módosítása a BRAdmin Light alkalmazás segítségével.....	4
	Távbeállítás használata a nyomtatókiszolgáló beállításainak módosításához (Nem lehetséges DCP modellek esetében)	5
	Távbeállítás használata Windows® esetében	5
3	A Vezérlőpult beállításai	6
	LAN menü.....	6
	TCP/IP	6
	A hálózati beállítások lista kinyomtatása	8
	A hálózati beállítások visszaállítása gyári alapbeállításra	9
4	Hálózati nyomtatás Windows® basic TCP/IP Peer-to-Peer (egyenrangú rendszerek) programmal	10
	Windows® 2000/XP és Windows Vista™ felhasználóknak	10
	A standard TCP/IP port beállítása	10
5	Hibaelhárítás	12
	Gyakori problémák.....	12
	Hálózati nyomtató szoftver telepítésének problémái	14
	Nyomtatási problémák.....	15
	Beolvasási és PC-FAX problémák.....	16
A	A függelék	18
	Telepítés sorba kapcsolt vagy megosztott hálózati nyomtatás esetén (csak nyomtató meghajtónál).....	18
	Telepítés webszolgáltatások alkalmazásával (Windows Vista™ felhasználóknak).....	19
B	B Függelék	20
	A nyomtatókiszolgáló műszaki leírása	20
	Ethernet huzalozott hálózat	20
	Funkciótáblázat és gyári alapbeállítások	22
C	Index	23

Áttekintés

Operációs rendszerek	Windows® 2000 Windows® XP Windows® XP Professional x64 Edition Windows Vista™	Mac OS® X 10.2.4 vagy újabb verziók esetében
10/100BASE-TX Wired Ethernet (TCP/IP)	✓	✓
Nyomtatás	✓	✓
BRAdmin Light	✓	✓
BRAdmin Professional ¹	✓	
Web BRAdmin ¹	✓	
Szkennelés	✓	✓
PC Fax küldése ²	✓	✓
PC Fax Fogadása ²	✓	
PhotoCapture Center™	✓	✓
Távoli beállítás ²	✓	✓
Munkaállapot figyelő	✓	✓
Meghajtóprogram telepítési varázsló	✓	

¹ BRAdmin Professional és Web Admin letölthetők a következő címről: <http://solutions.brother.com>.

² DCP modellek esetében nem elérhető.

Hálózati funkciók alkalmazásai

A Brother készülék a következő hálózati alapfunkciókkal rendelkezik.

- Hálózati nyomtatás
- Hálózati szkennelés
- Network PC-FAX (Nem elérhető DCP modellek esetén.)
- Network PhotoCapture Center™

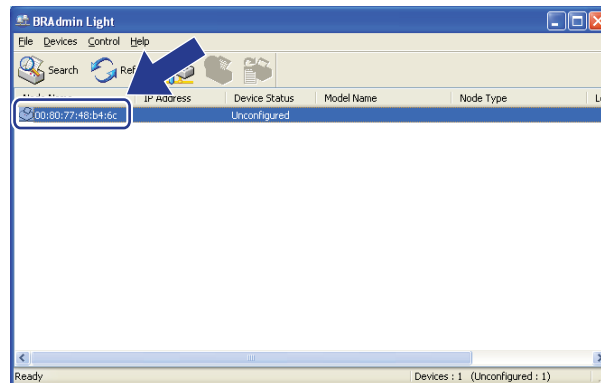
Az IP-cím és alhálózati maszk beállítása

A BRAdmin Light alkalmazás használata készüléke beállításához hálózati nyomtatóként

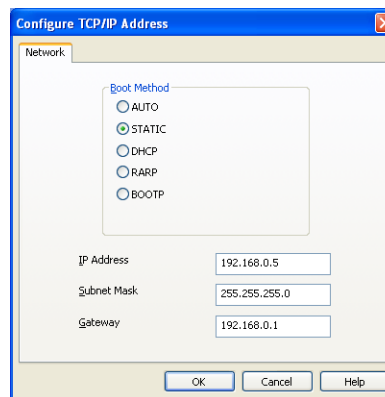
A készülék beállítása a BRAdmin Light alkalmazással

- 1 Indítsa el a BRAdmin Light alkalmazást.
Kattintson a **Indítás / Minden program**¹ / **Brother** / **BRAdmin Light** / **BRAdmin Light** címre.
- 2 A BRAdmin Light automatikusan megkeresi az újonnan csatlakoztatott készülékeket.
- 3 Duplán kattintson az új készülékre.

¹ Programok Windows® 2000 felhasználóknak



- 4 Válassza a **Static (Állandó)** opciót a **Boot Method (Bootolás módja)** esetében. Adja meg az **IP address (IP-cím)**, **Subnet Mask (Alhálózati cím)** és **Gateway (Átjáró)** értékét.



- 5 Kattintson az **OK** gombra.
- 6 Ha helyes az IP-cím, a Brother nyomtatókiszolgáló megjelenik a készüléklisztában.

A nyomtatókiszolgáló beállításainak módosítása

A nyomtatókiszolgáló beállításainak módosítása a BRAdmin Light alkalmazás segítségével

2

- 1 Indítsa el a BRAdmin Light alkalmazást.
Kattintson a **Indítás / Minden program** ¹ / **Brother / BRAdmin Light / BRAdmin Light** címre.
¹ Programok Windows® 2000 felhasználóknak
- 2 Válassza ki azt a nyomtatókiszolgálót, amelyiknek a beállításait módosítani kívánja.
- 3 Válassza a **Network Configuration (Hálózati beállítások)** parancsot a **Control (Vezérlő)** menüből.
- 4 Adja meg a jelszót ha szükséges.
- 5 Most megváltoztathatja a nyomtatókiszolgáló beállításait.



Megjegyzés

Ha speciálisabb beállításokat kíván módosítani, használja a BRAdmin Professional alkalmazást, amely letölthető az alábbi helyről: <http://solutions.brother.com>.

Távbeállítás használata a nyomtatókiszolgáló beállításainak módosításához (Nem lehetséges DCP modellek esetében)

2

Távbeállítás használata Windows® esetében

A Távbeállítás alkalmazás lehetővé teszi Önnek, hogy a hálózati beállításokat egy Windows® alkalmazáson keresztül alakítsa ki. Amikor ezt az alkalmazást elindítja, készüléke beállításai automatikusan letöltődnek számítógépére és megjelennek számítógépe képernyőjén. Ha megváltoztatja a beállításokat, feltöltheti őket közvetlenül a készülékére.

- 1 Kattintson a **Indítás** gombra, **Minden program, Brother, MFC-XXXX LAN**, majd **Remote Setup (Távbeállítás)** (ahol XXXX az ön által használt típus neve).
- 2 Adja meg a jelszót ha szükséges.
- 3 Kattintson a **TCP/IP (Wired)** vagy a **Setup Misc (Egyéb beállítások)** gombra.
- 4 Most megváltoztathatja a nyomtatókiszolgáló beállításait.

LAN menü

A Vezérlőpult LAN menü opciói lehetőséget biztosítanak Önnek, hogy Brother készülékét az Ön hálózati konfigurációjához igazítsa. Nyomja meg a **Menu (Menü)** gombot, majd a ▲ vagy a ▼ gombot a LAN pont kiválasztásához. Lépjen tovább ahhoz a menüválasztáshoz, amelyet beállítani kíván. Lásd: *Funkciótáblázat és gyári alapbeállítások* című részt a(z) 22. oldalon!

Felhívjuk figyelmét, hogy készüléke a BRAdmin Light szoftverrel és Távbeállítás alkalmazásokkal felszerelt, amelyeket szintén alkalmazhat a hálózat több paramétereinek beállításához.

TCP/IP

Ez a menü 9 alponttal rendelkezik: Bootolás módja, IP cím, Alhálóz.maszk, Gateway, Csomópont név, Wins beállít, Wins szerver, Dns szerver és APIPA.

IP-cím

- 1 Nyomja meg a **Menu (Menü)** gombot.
- 2 Használja a ▲ vagy ▼ gombokat a LAN menüpont kiválasztásához. Nyomja meg az **OK** gombot.
- 3 Használja a ▲ vagy ▼ gombokat a TCP/IP menüpont kiválasztásához. Nyomja meg az **OK** gombot.
- 4 Használja a ▲ vagy ▼ gombokat az IP cím menüpont kiválasztásához. Nyomja meg az **OK** gombot.
- 5 Használja a ▲ vagy ▼ gombokat a Változtatás menüpont kiválasztásához. Nyomja meg az **OK** gombot.
- 6 Adja meg az IP-címet. Nyomja meg az **OK** gombot.



Megjegyzés

DCP típusok esetén, nyomja meg ismételten a ▲ vagy ▼ gombot az IP-cím első három számjegyének megadásához. Nyomja meg a ► gombot a második háromjegyű szám megadásához. Ismételje ezt a lépést amíg az IP-cím 4. háromjegyű számát is beírta. Nyomja meg az **OK** gombot.

- 7 Nyomja meg a **Stop/Exit (Stop/Kilépés)** gombot.

Alhálózati maszk

- 1 Nyomja meg a **Menu (Menü)** gombot.
- 2 Használja a ▲ vagy ▼ gombokat a LAN menüpont kiválasztásához. Nyomja meg az **OK** gombot.
- 3 Használja a ▲ vagy ▼ gombokat a TCP/IP menüpont kiválasztásához. Nyomja meg az **OK** gombot.
- 4 Használja a ▲ vagy ▼ gombokat a Alhálózat.maszk menüpont kiválasztásához. Nyomja meg az **OK** gombot.
- 5 Használja a ▲ vagy ▼ gombokat a Változtatás menüpont kiválasztásához. Nyomja meg az **OK** gombot.
- 6 Adja meg az alhálózati maszk címét. Nyomja meg az **OK** gombot.



Megjegyzés

DCP típusok esetén, nyomja meg ismételten a ▲ vagy ▼ gombot az alhálózati maszk első három számjegyének megadásához. Nyomja meg a ► gombot a második háromjegyű szám megadásához. Ismételje ezt a lépést, amíg az alhálózati maszk címének 4. háromjegyű számát is beírta. Nyomja meg az **OK** gombot.

- 7 Nyomja meg a **Stop/Exit (Stop/Kilépés)** gombot.

Átjáró

- 1 Nyomja meg a **Menu (Menü)** gombot.
- 2 Használja a ▲ vagy ▼ gombokat a LAN menüpont kiválasztásához. Nyomja meg az **OK** gombot.
- 3 Használja a ▲ vagy ▼ gombokat a TCP/IP menüpont kiválasztásához. Nyomja meg az **OK** gombot.
- 4 Használja a ▲ vagy ▼ gombokat a Gateway menüpont kiválasztásához. Nyomja meg az **OK** gombot.
- 5 Használja a ▲ vagy ▼ gombokat a Változtatás menüpont kiválasztásához. Nyomja meg az **OK** gombot.
- 6 Adja meg az átjáró (gateway) címét. Nyomja meg az **OK** gombot.



Megjegyzés

DCP típusok esetén, nyomja meg ismételten a ▲ vagy ▼ gombot az átjáró cím első három számjegyének megadásához. Nyomja meg a ► gombot a második háromjegyű szám megadásához. Ismételje ezt a lépést amíg az átjáró címének 4. háromjegyű számát is beírta. Nyomja meg az **OK** gombot.

- 7 Nyomja meg a **Stop/Exit (Stop/Kilépés)** gombot.

A hálózati beállítások lista kinyomtatása



Megjegyzés

Állomásnév: Az állomásnév megjelenik a hálózati konfigurációs listán. Az alapértelmezett állomásnév "BRNxxxxxxxxxxxx" ¹ összekötött hálózatok esetén (ahol "xxxxxxxxxxxx" a készüléke Ethernet-címe).

¹ DCP-560CN esetében az alapértelmezett állomásnév BRN_xxxxxx (ahol "xxxxxx" az Ethernet-cím utolsó 6 számjegye).

A kinyomtatott hálózati beállítások lista tartalmazza az összes aktuális hálózati beállítást, beleértve a hálózati nyomtatókiszolgáló beállításait.

- 1 Nyomja meg a **Menu (Menü)** gombot.
- 2 Használja a ▲ vagy ▼ gombokat a Jelent.nyomt. menüpont kiválasztásához. Nyomja meg az **OK** gombot.
- 3 Használja a ▲ vagy ▼ gombokat a Hálózat Beáll. menüpont kiválasztásához. Nyomja meg az **OK** gombot.
- 4 Válasszon a **Mono Start** vagy **Colour Start (Színes Start)** gomb közül.

A hálózati beállítások visszaállítása gyári alapbeállításra

Visszaállíthatja a nyomtatókiszolgálót a gyári alapbeállításaira (minden információ, így a jelszó vagy az IP-cím gyári beállításaira), ha követi az alábbi lépéseket:



Megjegyzés

Ez a funkció visszaállítja a gyári alapértelmezett vezetékes hálózati beállításokat.

- 1 Nyomja meg a **Menu (Menü)** gombot.
- 2 Használja a ▲ vagy ▼ gombokat a LAN menüpont kiválasztásához. Nyomja meg az **OK** gombot.
- 3 Használja a ▲ vagy ▼ gombokat a Gyári reset menüpont kiválasztásához. Nyomja meg az **OK** gombot.
- 4 Nyomja meg az **1** gombot a Gyári reset funkció kiválasztásához.
- 5 Nyomja meg az **1** gombot az újraindításhoz.



Megjegyzés

DCP modellek esetében nyomja meg a + gombot a gyári alapbeállítások visszaállításához, majd ismételten a + gombot az újraindításhoz.

- 6 A készülék újraindul. Csatlakoztassa újra a hálózati kábelt, és adja meg a kívánt hálózati beállításokat.

Hálózati nyomtatás Windows® basic TCP/IP Peer-to-Peer (egyenrangú rendszerek) programmal

Windows® 2000/XP és Windows Vista™ felhasználóknak

Alapértelmezésben a Windows® 2000/XP és Windows Vista™ rendszerek maguk telepítik a szükséges nyomtatószoftvert, hogy a nyomtatást lehetővé tegyék. Ez a rész a leggyakrabban használt konfigurációt mutatja be: Standard TCP/IP Port nyomtatás.

Ha már telepítette a nyomtató illesztőprogramját, ugorjon tovább a *A nyomtató illesztőprogramja már telepítve van* című részt a(z) 10. oldalon! pontra.

A standard TCP/IP port beállítása

A nyomtató illesztőprogramja még nincs telepítve

- 1 Indítsa el a CD-ROM telepítés programját a Gyors telepítési útmutatónak megfelelően.
- 2 Válassza ki a modell nevét és a nyelvet (ha szükséges), és kattintson az **Egyéb meghajtók és eszközök telepítése** gombra.
- 3 Kattintson a **Nyomtató meghajtóprogram (Hálózathoz, kizárólag)** opcióra.
- 4 Kattintson a **Következő** gombra az üdvözlő üzenet megjelenését követően. Kövesse a képernyőn megjelenő utasításokat.
- 5 Válassza ki a **Szabványos telepítés** opciót, majd kattintson a **Következő** gombra.
- 6 Válassza ki a **Pont-pont közötti hálózati nyomtató** opciót, majd kattintson a **Következő** gombra.
- 7 Kövesse a képernyőn megjelenő utasításokat, majd kattintson az **OK** gombra.



Megjegyzés

Ha nem tudja a hálózatban lévő nyomtató nevét és helyét, kérdezze meg a rendszergazdától.

- 8 Kövesse a Varázsló lépéseit, majd kattintson a **Befejezés** gombra a befejezéshez.

A nyomtató illesztőprogramja már telepítve van

Ha már telepítette a nyomtató illesztőprogramját és be szeretné azt állítani a hálózatban történő nyomtatáshoz, kövesse az alábbi lépéseket:

- 1 Windows Vista™ esetében:
Kattintson egymás után a következőkre: **Indítás, Vezérlőpult, Hardver és hang**, majd **Nyomtatók**.
Windows® XP esetében:
Kattintson a **Indítás** gombra majd válassza ki a **Nyomtatók és faxok** ablakot.
Windows® 2000 esetében:
Kattintson a **Indítás** gombra, válassza a **Settings (Beállítások)** opciót, azon belül pedig a **Printers (Nyomtatók)** pontot.

- 2 Jobb kattintással válassza ki azt a nyomtatómeghajtót, amit be kíván állítani és válassza **Tulajdonságok** opciót.
- 3 Kattintson a **Portok** gombra, majd a **Port hozzáadása** gombra.
- 4 Válassza ki a használni kívánt portot. Általában ez a **Standard (szabvány) TCP/IP Port**. Kattintson az **Új Port...** gombra.
- 5 A **Szabványos TCP/IP-nyomtatóport hozzáadása** ablak jelenik meg.
- 6 Adja meg a hálózatban lévő nyomtató IP-címét. Kattintson a **Következő** gombra.
- 7 Kattintson a **Befejezés** gombra.
- 8 Zárja be a **Nyomtatóportok** és a **Tulajdonságok** párbeszédpaneleket.

Gyakori problémák

A CD-ROM be van helyezve, de nem indul el automatikusan

Ha számítógépe nem támogatja az Autorun funkciót, a menü a CD-ROM behelyezését követően nem indul el automatikusan. Ebben a esetben indítsa el a **setup.exe** fájlt a CD-ROM gyökérműkönytárából.

A Brother nyomtatókiszolgáló visszaállítása gyári alapbeállításra

Visszaállíthatja a nyomtatókiszolgálót a gyári alapbeállításra (minden információ, így például a jelszó vagy az IP-cím, visszaállítása). Lásd: *A hálózati beállítások visszaállítása gyári alapbeállításra* című részt a(z) 9. oldalon! 5

Gépem nem találja a készüléket/nyomtatókiszolgálót.

A készülék/nyomtatókiszolgáló nem jelenik meg a BRAdmin Light vagy BRAdmin Professional program Távbeállítás ablakában

■ Windows® esetében

Előfordulhat, hogy az Ön számítógépén működő tűzfal a készülékhez vezető, így szükséges hálózati kapcsolatokat is blokkol. Ebben az esetben kérjük, iktassa ki a , és telepítse újra a meghajtókat.

Windows® XP SP2 felhasználóknak:

- 1 Kattintson egymás után a következőkre: **Indítás, Vezérlőpult, Hálózati és internetes kapcsolatok**.
- 2 Kattintson duplán a **Windows tűzfal** gombra.
- 3 Kattintson az **Általános** menüpontra. Gondoskodjon róla, hogy a **Kikapcsolva (nem javasolt)** opció legyen kijelölve.
- 4 Kattintson az **OK** gombra.



Megjegyzés

A Brother szoftvercsomag telepítését követően kapcsolja vissza a tűzfalat.

Windows Vista™ felhasználóknak:

- 1 Kattintson egymás után a következőkre: **Start, Vezérlőpult, Hálózat és internet, Windows tűzfal,** majd **Beállítások módosítása**.
- 2 Ha megjelenik a **Felhasználói fiók felügyelete** képernyője, tegye a következőt.
 - Rendszergazdai jogokkal rendelkező felhasználók kattintsanak a **Folytatás** gombra.
 - Rendszergazdai jogokkal nem rendelkező felhasználók adják meg a rendszergazda jelszavát, és kattintsanak az **OK** gombra.
- 3 Kattintson az **Általános** menüpontra. Gondoskodjon róla, hogy a **Kikapcsolva (nem javasolt)** opció legyen kijelölve.
- 4 Kattintson az **OK** gombra.

**Megjegyzés**

A Brother szoftvercsomag telepítését követően kapcsolja vissza a tűzfalat.

Hálózati nyomtató szoftver telepítésének problémái

A Brother nyomtatókiszolgáló nem található a hálózati nyomtatás szoftverének telepítésekor, vagy Windows®-ban a Brother készülék nyomtatómeghajtóján.

■ Ethernet kábelcsatlakozású hálózatok esetében:

A hálózati nyomtatási szoftvere vagy nyomtatómeghajtó telepítése előtt bizonyosodjon meg afelől, hogy a Brother nyomtatókiszolgáló IP-címének beállítását a jelen Használati útmutató 2. fejezetének megfelelően megtette.

Ellenőrizze az alábbiakat:

- 1 A készüléknek bekapcsolt állapotban kell lennie, továbbá hálózaton hozzáférhetőnek és nyomtatásra késznek.
- 2 Ellenőrizze, hogy az LCD kijelző pillanatnyilag a LAN Aktív üzenetet adja-e a hálózatra csatlakoztatás után.
Az LCD kijelző üzenete LAN Aktív: A nyomtatókiszolgáló a hálózatra van csatlakoztatva.
Az LCD nem jelzi ki, hogy LAN Aktív: A nyomtatókiszolgáló nincs a hálózatra csatlakoztatva.
- 3 Nyomtassa ki a hálózati beállítások listáját és ellenőrizze, hogy a beállítások, mint az IP-cím, megfelelnek-e a használt hálózatnak. A probléma oka rosszul megadott vagy dupla IP-cím is lehet. Ellenőrizze, hogy az IP-cím helyesen van-e a nyomtatókiszolgálóba betöltve. Valamint, hogy nincs-e más állomás ugyanezzel az IP-címmel a hálózatra csatlakoztatva. A hálózati beállítások listájának kinyomtatásához lásd *A hálózati beállítások lista kinyomtatása* című részt a(z) 8. oldalon!.
- 4 Ellenőrizze, hogy a nyomtatókiszolgáló a hálózaton a következők szerint jelenik meg:
 - **Windows® esetében**

Próbálja meg beindítani a nyomtatókiszolgálót a gazda operációs rendszer parancssorából az alábbi paranccsal:

```
ping ipaddress
```

Ahol az `ipaddress` a nyomtatókiszolgáló IP-címe (vegye figyelembe, hogy bizonyos esetekben az IP-cím feltöltése az IP-cím megadását követően akár két percig is eltarthat).
- 5 Ha a fentiekben leírt 1–4 lépések nem működnek, akkor állítsa vissza a nyomtatókiszolgáló beállításait a gyári alapbeállításokra, és kezdje előlről a telepítést. A gyári alapbeállítások visszaállításához lásd *A hálózati beállítások visszaállítása gyári alapbeállításra* című részt a(z) 9. oldalon!.
- 6 Ellenőrizze az alábbiakat:
Ha a telepítés sikertelen, lehetséges, hogy az Ön számítógépén található blokkolja a készülék működéséhez szükséges hálózati csatlakozásokat. Ebben az esetben kérjük, iktassa ki a tűzfalat, és telepítse újra a meghajtókat. Bővebb információkért lásd: *Gyakori problémák* című részt a(z) 12. oldalon!. Ha egyéni Tűzfal szoftvert használ, nézze meg a szoftver Használati útmutatóját, vagy lépjen kapcsolatba a gyártóval.

Nyomtatási problémák

A készülék nem hajtja végre a nyomtatási parancsot

Ellenőrizze a nyomtatókiszolgáló állapotát és beállításait. Ellenőrizze az alábbiakat:

- 1 A készüléknek bekapcsolt állapotban kell lennie, továbbá hálózaton hozzáférhetőnek és nyomtatásra késznek.
- 2 Nyomtassa ki a hálózati beállítások listáját és ellenőrizze, hogy a beállítások, mint az IP-cím megfelelnek-e a használt hálózatnak. A probléma oka rosszul megadott vagy dupla IP-cím is lehet. Ellenőrizze, hogy az IP-cím helyesen van-e a nyomtatókiszolgálóba betöltve. Valamint, hogy nincs-e más állomás ugyanezzel az IP-címmel a hálózatra csatlakoztatva.
- 3 Ellenőrizze, hogy a nyomtatókiszolgáló a hálózaton a következők szerint jelenik meg:
 - **Windows® esetében**
 - 1 Próbálja meg beindítani a nyomtatókiszolgálót a gazda operációs rendszer parancssorából az alábbi paranccsal:
`ping ipaddress`
Ahol az `ipaddress` a nyomtatókiszolgáló IP-címe (vegye figyelembe, hogy bizonyos esetekben az IP-cím feltöltése az IP-cím megadását követően akár két percig is eltarthat).
 - 2 Ha a készülék sikeresen reagál, lépjen tovább a Windows® Peer-to-Peer nyomtatás (LPR) hibaelhárításához. Ellenkező esetben keresse: 4.
- 4 Ha a fentiekben leírt 1–3 lépések nem működnek, akkor állítsa vissza a nyomtatókiszolgáló beállításait a gyári alapbeállításokra, és kezdje előlről a telepítést. A gyári alapbeállítások visszaállításához lásd *A hálózati beállítások visszaállítása gyári alapbeállításra* című részt a(z) 9. oldalon!.

Hiba a nyomtatás során

Ha olyankor próbál meg nyomtatni, amikor más felhasználók nagyobb mennyiségű adatot nyomtatnak (pl. több oldalt vagy színes, nagy felbontású oldalakat) a nyomtató képtelen fogadni az Ön nyomtatási parancsát, amíg az éppen folyamatban lévő nyomtatás be nem fejeződik. Ha a nyomtatási parancs várakoztatása túllép egy bizonyos időhatárt, időtúllépési helyzet keletkezik, amely Önnél hibaüzenetként jelentkezik. Ilyen esetekben adja ki újra a nyomtatási parancsot a másik felhasználó által kiadott nyomtatás befejezte után.

Beolvasási és PC-FAX problémák

Számítógépének Tűzfal beállításai esetenként visszautasíthatnak olyan hálózati csatlakozásokat, amelyek a hálózati nyomtatáshoz, hálózati beolvasáshoz vagy PC-Fax funkcióhoz szükségesek. Ha Windows® Firewall-t használ és feltelepítette az MFL-Pro Suite programot a CD-ROM-ról, a szükséges Tűzfal beállítások már megtörténtek. Ha nem a CD-ROM-ról telepített, kövesse az alábbi utasításokat a Windows tűzfal konfigurációjához. Ha egyéni Tűzfal szoftvert használ, nézze meg a szoftver Használati útmutatóját vagy lépjen kapcsolatba a gyártóval.

UDP portszám információ a Tűzfal konfigurációjához

UDP Port	Hálózati szkennelés	Hálózati PC-Fax	Hálózati szkennelés és hálózati PC-Fax ¹
Külső port száma	54925	54926	137
Belső port száma	54925	54926	137

¹ Adja hozzá a 137-es számú portot, ha továbbra is fennáll a hálózati csatlakozás problémája, miután már hozzáadta az 54925 és 54926-os portot. A 137-es számú port szintén támogatja a nyomtatás, PhotoCapture Center™ és Távbeállítás funkciókat a hálózaton.

Windows® XP SP2 felhasználóknak:

- 1 Kattintson egymás után a következőkre: **Indítás, Vezérlőpult, Hálózatok és internetes kapcsolat** majd **Windows tűzfal**. Ellenőrizze, hogy a **Windows tűzfal** az **Általános** fülön be van kapcsolva.
- 2 Kattintson a **Speciális** opcióra, majd a **Beállítások...** gombra.
- 3 Kattintson a **Hozzáadás** gombra.
- 4 Adja hozzá az **54925** számú portot a hálózati szkenneléshez a következő információ megadásával:
 1. A **Szolgáltatás leírása** lehetőségénél adja meg az Ön által kívánt nevet, definíciót, pl. „Brother Lapolvasó”.
 2. Az **Annak a számítógépnek a neve vagy IP-címe (pl. 192.168.0.12) amelyen a szolgáltatás fut** ablakban adja meg: „Localhost” (Helyi kiszolgáló).
 3. A **szolgáltatás külső portszáma** ablakba írja be: „**54925**”.
 4. A **szolgáltatás belső portszáma** ablakba írja be: „**54925**”.
 5. Győződjön meg róla, hogy az **UDP** ki van választva.
 6. Kattintson az **OK** gombra.
- 5 Kattintson a **Hozzáadás** gombra.
- 6 Adja hozzá az **54926** számú portot a Hálózati PC-Fax esetében, az alábbi információ beírásával:
 1. A **Szolgáltatás leírása** ablakban adja meg a kívánt leírást, nevet, például: „Brother PC Fax”.
 2. Az **Annak a számítógépnek a neve vagy IP-címe (pl. 192.168.0.12) amelyen a szolgáltatás fut** ablakban adja meg: „Localhost” (Helyi kiszolgáló).
 3. A **szolgáltatás külső portszáma** ablakba írja be: „**54926**”.
 4. A **szolgáltatás belső portszáma** ablakba írja be: „**54926**”.
 5. Győződjön meg róla, hogy az **UDP** ki van választva.
 6. Kattintson az **OK** gombra.

- 7 Ha továbbra is fennáll a hálózati csatlakozás problémája, kattintson a **Hozzáadás** gombra.
- 8 Adja hozzá a **137** számú portot a hálózati beolvasás és a hálózati PC-Fax esetében is, a következő információ beírásával:
 1. A **Szolgáltatás leírása** ablakban adja meg az Ön által kívánt leírást, pl. „Brother PC Fax fogadás”/.
 2. Az **Annak a számítógépnek a neve vagy IP-címe (pl. 192.168.0.12) amelyen a szolgáltatás fut** ablakban adja meg: „Localhost” (Helyi kiszolgáló).
 3. A **szolgáltatás külső portszáma** ablakba írja be: „137”.
 4. A **szolgáltatás belső portszáma** ablakba írja be: „137”.
 5. Győződjön meg róla, hogy az **UDP** ki van választva.
 6. Kattintson az **OK** gombra.
- 9 Ellenőrizze, hogy az új beállítás hozzáadásra és ellenőrzésre került, majd kattintson az **OK** gombra.

Windows Vista™ felhasználóknak:

- 1 Kattintson egymás után a következőkre: **Start, Vezérlőpult, Hálózat és internet, Windows tűzfal,** majd **Beállítások módosítása**.
- 2 Ha megjelenik a **Felhasználói fiók felügyelete** képernyője, tegye a következőt.
 - Rendszergazdai jogokkal rendelkező felhasználók kattintsanak a **Folytatás** gombra.
 - Rendszergazdai jogokkal nem rendelkező felhasználók adják meg a rendszergazda jelszavát, és kattintsanak az **OK** gombra.
- 3 Ellenőrizze, hogy a **Windows tűzfal** az **Általános** fülön be van kapcsolva.
- 4 Kattintson a **Kivételek** fülre.
- 5 Kattintson a **Port hozzáadásra...** gombra.
- 6 Az **54925** port hálózati beolvasáshoz való megadásához, írja be a következőket:
 1. A **Név** ablakban adja meg a kívánt leírást, nevet, például: „Brother lapolvasó”.
 2. A **Port száma** ablakba írja be: „54925”.
 3. Győződjön meg róla, hogy az **UDP** ki van választva.
 4. Kattintson az **OK** gombra.
- 7 Kattintson a **Port hozzáadásra...** gombra.
- 8 Az **54926** port hálózati PC Faxhoz való megadásához írja be a következőket:
 1. A **Név** ablakban adja meg a kívánt leírást, nevet, például: „Brother PC Fax”.
 2. A **Port száma** ablakba írja be: „54926”.
 3. Győződjön meg róla, hogy az **UDP** ki van választva.
 4. Kattintson az **OK** gombra.
- 9 Ellenőrizze, hogy az új beállítás hozzáadásra és ellenőrzésre került, majd kattintson az **Alkalmaz** gombra.
- 10 Ha továbbra is fennáll a hálózati csatlakozás problémája, mint például hálózati beolvasás vagy nyomtatás esetén, ellenőrizze le a **Fájl- és nyomtatómegosztás** négyzetet a **Kivételek** menüpontban, majd kattintson az **Alkalmaz** gombra.

Telepítés sorba kapcsolt vagy megosztott hálózati nyomtatás esetén (csak nyomtató meghajtónál)



Megjegyzés

- Mielőtt az ebben a fejezetben leírt lépéseket elvégezné, konfigurálnia kell az IP-címet számítógépén. Ha még konfigurálnia kell az IP-címet, kövesse a *A hálózati nyomtató beállítása* című részt a(z) 3. oldalon! rész utasításait.
- Az eszközök közötti adatátvitel biztosításához ellenőrizze, hogy a gazdagép és a nyomtatókiszolgáló vagy ugyanazon az alhálózaton vannak-e, vagy, hogy az útválasztó egységet megfelelően konfigurálták-e.
- Telepítés előtt, amennyiben egyéni tűzfalat használ (pl. a Windows® XP rendszer tűzfalát internetes csatlakozáshoz), kapcsolja ki azt. Ha meggyőződött arról, hogy lehet nyomtatni, indítsa újra egyéni tűzfal szoftverét.

- 1 Indítsa el a CD-ROM telepítési menü programot a Gyors telepítési útmutató alapján.
- 2 Válassza ki a modell nevét és a nyelvet (ha szükséges), és kattintson az **Egyéb meghajtók és eszközök telepítése** gombra.
- 3 Kattintson a **(csak a) Nyomtató meghajtóprogram** gombra.
- 4 Kattintson a **Következő** gombra az üdvözlő üzenet megjelenését követően. Kövesse a képernyőn megjelenő utasításokat.
- 5 Válassza ki a **Szabványos telepítés** opciót, majd kattintson a **Következő** gombra.
- 6 Kattintson a **Hálózati megosztott nyomtató** gombra, majd a **Következő** gombra.
- 7 Válassza ki nyomtatója várakozási sorát majd kattintson az **OK** gombra.



Megjegyzés

Ha nem tudja a hálózatban lévő nyomtató nevét és helyét, kérdezze meg a rendszergazdától.

- 8 Kattintson a **Befejezés** gombra.

Telepítés webszolgáltatások alkalmazásával (Windows Vista™ felhasználóknak)

Megjegyzés

- DCP-560CN esetében nem elérhető.
- Mielőtt az ebben a fejezetben leírt lépéseket elvégezné, konfigurálnia kell az IP-címet számítógépén. Ha még konfigurálnia kell az IP-címet, kövesse a *A hálózati nyomtató beállítása* című részt a(z) 3. oldalon! rész utasításait.
- Az eszközök közötti adatátvitel biztosításához ellenőrizze, hogy a gazdagép és a nyomtatókiszolgáló vagy ugyanazon az alhálózaton vannak-e, vagy, hogy az útválasztó egységet megfelelően konfigurálták-e.

- 1 Kattintson a **Indítás** gombra, majd válassza ki: **Hálózat**.
- 2 A nyomtatóikkal a készülék hálózati szolgáltatásokhoz tartozó neve lesz látható. Jobb kattintással válassza ki azt a gépet, amelyet telepíteni kíván.

Megjegyzés

A Brother készülék hálózati szolgáltatásokhoz tartozó neve a modellnév és a készülék Ethernet-címe (pl. Brother MFC-XXXX [XXXXXXXXXXXX]).

- 3 A lenyitható menüben kattintson a **Telepítés** gombra.
- 4 Ha megjelenik a **Felhasználói fiók felügyelete** képernyője, tegye a következőt.
 - Rendszergazdai jogokkal rendelkező felhasználók kattintsanak a **Folytatás** gombra.
 - Rendszergazdai jogokkal nem rendelkező felhasználók adják meg a rendszergazda jelszavát és kattintsanak az **OK** gombra.
- 5 Válassza a **Illesztőprogram keresése és telepítése** funkciót.
- 6 Helyezze be a Brother CD-ROM-ot.
- 7 Válassza a **Ne legyen online keresés** menüpontot, majd a **Illesztőprogramok keresése a számítógépen** pontot.
- 8 Válassza ki a CD-ROM meghajtót majd a **driver (meghajtó)**, és a **win2kxpvista** mappát.
- 9 Válassza ki a kívánt nyelvet és kattintson az **OK** gombra a telepítés megkezdéséhez.

A nyomtatókiszolgáló műszaki leírása

Ethernet huzalozott hálózat

Modell neve	NC-150h ¹
Operációs rendszeri támogatás	Windows® 2000/XP/XP Professional x64 Edition, Windows Vista™ Mac OS® X 10.2.4 vagy újabb verziók esetében
Protokoll-támogatás	TCP/IP ARP, RARP, BOOTP, DHCP, APIPA (Auto IP), NetBIOS Name Resolution, WINS, DNS Resolver, LPR/LPD, Custom Raw Port/Port9100, FTP Server, mDNS, TELNET, SNMP, TFTP, LLTD ² , Hálózati szolgáltatások ²
Hálózati típus	10/100BASE-TX Ethernet hálózat
Hálózati nyomtatás	Windows® 2000/XP/XP Professional x64 Edition, Windows Vista™ Macintosh® printing (Mac OS® 10.2.4 és újabb, TCP/IP-t támogató verziók)
Hálózati PC FAX	Windows® 2000/XP/XP Professional x64 Edition, Windows Vista™ Mac OS® 10.2.4 vagy újabb verziók esetében (csak küldés)
Hálózati szkennelés	Windows® 2000/XP/XP Professional x64 Edition, Windows Vista™ Mac OS® 10.2.4 vagy újabb verziók esetében
Network PhotoCapture Center™	Windows® 2000/XP/XP Professional x64 Edition, Windows Vista™ Mac OS® 10.2.4 vagy újabb verziók esetében
Windows® hardver követelmények (meghajtók, BRAdmin Light, Peer-to-Peer szoftver esetében)	Minimális processzorsebesség Pentium® II vagy azzal egyenértékű processzor Windows® 2000 Professional/XP-hez AMD Opteron™, AMD Athlon™ 64, Intel® Xeon™ Intel® EM64T-tel, Intel® Pentium® 4 Intel® EM64T-tel Windows® XP Professional x64 Edition esetében, 1GHz-es, 32-bites (x86) vagy 64-bites (x64) processor Windows Vista™ esetében
	Minimális RAM 64MB Windows® 2000 Professional esetében 128MB Windows® XP-hez 256MB Windows® XP Professional x64 Edition esetében 512MB Windows Vista™-hoz
	Ajánlott RAM 256MB Windows® 2000 Professional esetében 256MB Windows® XP-hez 512MB Windows® XP Professional x64 Edition esetében 1GB Windows Vista™-hoz

Macintosh® hardverkövetelmények	Számítógép	Ethernet támogatással rendelkező Power Macintosh®
	Minimális processzorsebesség	Minden alapmodell megfelel a minimális követelményeknek
	Minimális RAM	128MB Mac OS® X 10.2.4 vagy újabb verziók esetében
	Ajánlott RAM	160MB Mac OS® X 10.2.4 vagy újabb verziók esetében
Kezelő alkalmazások	BRAdmin Light	Windows® 2000/XP/XP Professional x64 Edition, Windows Vista™ Mac OS® X 10.2.4 vagy újabb verziók esetében
	Web BRAdmin ³	Windows® 2000 Professional / Server / Advanced Server, Windows® XP Professional Windows Vista™

¹ NC-130h DCP-560CN esetében.

² LLTD és a hálózati szolgáltatások DCP-560CN esetében nem elérhetők.

³ Web BRAdmin letölthető az alábbi címről: <http://solutions.brother.com>.

Funkciótáblázat és gyári alapbeállítások

1. szint	2. szint	3. szint	Opciók
LAN	TCP/IP	Bootolás módja	Auto /Statikus/RARP/BOOTP/DHCP
		IP cím	[000-255].[000-255].[000-255].[000-255]* ¹
		Alhálózat.maszk	[000-255].[000-255].[000-255].[000-255]* ¹
		Gateway	[000-255].[000-255].[000-255].[000-255]
		Csomópont név	BRNxxxxxxxxxxxxxx = (készüléke Ethernet-címe) ² (legfeljebb 15 karakter)
		Wins beállít	Auto /Static
		Wins szerver	(Elsődleges) [000-255].[000-255].[000-255].[000-255] (Másodlagos) [000-255].[000-255].[000-255].[000-255]
		Dns szerver	(Elsődleges) [000-255].[000-255].[000-255].[000-255] (Másodlagos) [000-255].[000-255].[000-255].[000-255]
	APIPA	Be /Ki	
	Egyéb beállít.	Ethernet	Auto /100B-FD/100B-HD/10B-FD/10B-HD
	Gyári reszet		

■ A gyári alapbeállítások félkövér betűstílussal jelöltek.

- ¹ Hálózatra csatlakozáskor a készülék automatikusan beállítja a hálózatnak megfelelő IP-címet és alhálózati maszkot.
² DCP560CN esetében az alapértelmezett állomásnév BRN_xxxxxx (ahol xxxxxx az Ethernet-cím utolsó 6 számjegye).

C

Index

A

A nyomtatókiszolgáló beállítása	4
Alhálózati maszk	7

Á

Átjáró	7
--------------	---

B

BRAdmin Light	1, 3, 4
BRAdmin Professional	1

GY

Gyári alapbeállítások	9
-----------------------------	---

H

Hálózati beállítások listája	8
Hálózati beállítások visszaállítása	9
Hálózati nyomtatás	10

I

IP cím	6
--------------	---

M

Meghajtóprogram telepítési varázsló	1
Munkaállapot figyelő	1
Műszaki leírások	20

O

Operációs rendszerek	1
----------------------------	---

P

Ping	14, 15
------------	--------

T

Távbeállítás	5
Távoli beállítás	1
TCP/IP	6
TCP/IP nyomtatás	10
Tűzfal	12, 14, 16

V

Védjegyek	i
-----------------	---

W

Webszolgáltatások	19
Windows Vista™	10
Windows Vista™ Nyomtatás	10
Windows® 2000	10
Windows® 2000/XP Nyomtatás	10
Windows® XP	10