



Server de imprimantă multifuncțională Ethernet on-board
multiprotocol

GHIDUL UTILIZATORULUI DE REȚEA

Vă rugăm să citiți cu atenție acest manual înainte de a utiliza aparatul în rețea. Puteți imprima sau consulta oricând acest manual de pe CD-ROM; păstrați CD-ROM-ul într-un loc accesibil pentru consultare ulterioară rapidă și facilă.

Brother Solutions Center (<http://solutions.brother.com>) oferă resurse complete pentru toate necesitățile dumneavoastră de imprimare. Descărcați ultimele drivere și utilitare pentru aparatul dumneavoastră, citiți Întrebările frecvente și recomandările de depanare sau aflați despre soluții speciale de imprimare.

Definițiile avertizărilor, atenționărilor și observațiilor

În acest Manualul utilizatorului, este utilizată următoarea pictogramă:



Observațiile vă informează asupra modului în care trebuie să reacționați în anumite situații și vă oferă indicații privind modul în care operațiunea respectivă afectează alte funcții.

Mărci comerciale

Brother și logo-ul Brother sunt mărci înregistrate, iar BRAdmin Professional este o marcă comercială a Brother Industries, Ltd.

Macintosh și Apple sunt mărci înregistrate ale Apple Inc.

Microsoft și Windows sunt mărci înregistrate ale Microsoft Corporation.

Windows Vista este fie marcă înregistrată, fie marcă comercială a Microsoft Corporation din S.U.A. și/sau alte țări.

Toți ceilalți termeni și toate celelalte mărci și nume de produse menționate în acest Manualul utilizatorului sunt mărci comerciale sau mărci înregistrate ale companiilor respective.

Copyright and License

Part of the software embedded in this product is gSOAP software.

Portions created by gSOAP are Copyright (C) 2001–2004 Robert A. van Engelen, Genivia inc. All Rights Reserved. THE SOFTWARE IN THIS PRODUCT WAS IN PART PROVIDED BY GENIVIA INC AND ANY EXPRESS OR IMPLIED WARRANTIES, INCLUDING, BUT NOT LIMITED TO, THE IMPLIED WARRANTIES OF MERCHANTABILITY AND FITNESS FOR A PARTICULAR PURPOSE ARE DISCLAIMED. IN NO EVENT SHALL THE AUTHOR BE LIABLE FOR ANY DIRECT, INDIRECT, INCIDENTAL, SPECIAL, EXEMPLARY, OR CONSEQUENTIAL DAMAGES (INCLUDING, BUT NOT LIMITED TO, PROCUREMENT OF SUBSTITUTE GOODS OR SERVICES; LOSS OF USE, DATA, OR PROFITS; OR BUSINESS INTERRUPTION) HOWEVER CAUSED AND ON ANY THEORY OF LIABILITY, WHETHER IN CONTRACT, STRICT LIABILITY, OR TORT (INCLUDING NEGLIGENCE OR OTHERWISE) ARISING IN ANYWAY OUT OF THE USE OF THIS SOFTWARE, EVEN IF ADVISED OF THE POSSIBILITY OF SUCH DAMAGE.

Notă referitoare la compilare și publicare

Acest manual, care include cele mai recente descrieri și specificații ale produselor, a fost compilat și publicat sub supravegherea companiei Brother Industries Ltd.

Conținutul acestui manual, precum și specificațiile acestui produs, pot fi modificate fără aviz prealabil.

Compania Brother își rezervă dreptul de a efectua modificări, fără aviz prealabil, ale specificațiilor și materialelor conținute în acest document și nu poate fi considerată răspunzătoare pentru niciun fel de pagube (inclusiv cele rezultate în mod direct) cauzate de utilizarea materialelor prezentate, pagube ce includ, fără a se limita la, erorile tipografice și alte erori aferente procesului de publicare.

©2007 Brother Industries Ltd.

OBSERVAȚIE IMPORTANTĂ

- În acest document, termenul Windows® XP se referă la Windows® XP Professional, Windows® XP Professional x64 Edition și Windows® XP Home Edition.

Numerele Brother

IMPORTANT

Pentru a primi asistență tehnică și operațională, trebuie să contactați distribuitorul din țara în care ați achiziționat aparatul. Apelurile **trebuie efectuate din țara respectivă**.

Pentru Serviciul clienți

În Europa

Vizitați <http://www.brother.com> pentru informațiile de contact ale distribuitorului Brother local.

Dacă aveți sugestii sau alte comentarii, scrieți-ne la adresa:

În Europa

European Product & Service Support
1 Tame Street
Audenshaw
Manchester, M34 5JE, UK

Adresa de Internet

Pagina de Internet globală Brother: <http://www.brother.com>

Pentru a consulta Întrebările frecvente, pentru a obține informații despre asistența tehnică asociată produselor sau pentru a descărca noi drivere și utilitare, vizitați: <http://www.brother.com>

Cuprins

1	Introducere	1
	Prezentare	1
	Funcții de lucru în rețea	2
2	Configurarea imprimantei în rețea	3
	Setarea adresei IP și a măștii subnet	3
	Folosirea utilitarului BRAdmin Light pentru configurarea aparatului în vederea imprimării în rețea	3
	Modificarea setărilor serverului de imprimare	4
	Folosirea utilitarului BRAdmin Light pentru a modifica setările serverului de imprimare	4
	Utilizarea aplicației Remote Setup (Setare la distanță) pentru a modifica setările serverului de imprimare (nu este disponibilă pentru modelele DCP)	5
	Remote Setup pentru Windows®	5
3	Configurarea cu ajutorul Panoului de control	6
	Meniul LAN	6
	TCP/IP	6
	Imprimarea listei configurărilor de rețea	8
	Restaurarea setărilor de rețea la valorile implicite	9
4	Imprimarea în rețea din Windows® – operațiuni de bază pentru imprimarea TCP/IP Peer-to-Peer	10
	Pentru utilizatorii de Windows® 2000/XP și Windows Vista™	10
	Configurarea portului TCP/IP standard	10
5	Depanarea	12
	Probleme generale	12
	Probleme cu instalarea software-ului de imprimare în rețea	14
	Probleme de imprimare	15
	Probleme de scanare și PC Fax	16
A	Anexa A	18
	Instalarea când utilizați lista de așteptare pentru imprimare în rețea sau partajarea aparatului (numai driverul de imprimantă)	18
	Instalarea când folosiți Servicii web (pentru utilizatorii Windows Vista™)	19
B	Anexa B	20
	Specificațiile serverului de imprimare	20
	Rețea Ethernet prin cablu	20
	Tabelul de funcții și setările implicite	22
C	Index	23

Prezentare

Sistemele de operare	Windows® 2000 Windows® XP Windows® XP Professional x64 Edition Windows Vista™	Mac OS® X 10.2.4 sau o versiune ulterioară
Placă de rețea Wired Ethernet 10/100BASE-TX (TCP/IP)	✓	✓
Imprimarea	✓	✓
BRAdmin Light	✓	✓
BRAdmin Professional ¹	✓	
Web BRAdmin ¹	✓	
Scanarea	✓	✓
Trimiterea PC Fax ²	✓	✓
Primirea PC Fax ²	✓	
PhotoCapture Center™	✓	✓
Remote Setup ²	✓	✓
Monitorul de stare	✓	✓
Programul asistent pentru instalarea driverelor	✓	

¹ Aplicațiile BRAdmin Professional și Web Admin pot fi descărcate la adresa <http://solutions.brother.com>.

² Nu este disponibil pentru modelele DCP.

Funcții de lucru în rețea

Aparatul dumneavoastră Brother are următoarele funcții de bază în rețea.

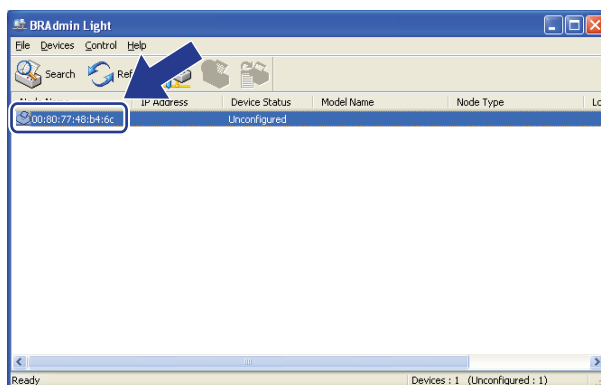
- Imprimarea în rețea
- Scanarea în rețea
- PC-FAX în rețea (Nu este disponibil pentru modelele DCP)
- PhotoCapture Center™ în rețea

Setarea adresei IP și a măștii subnet

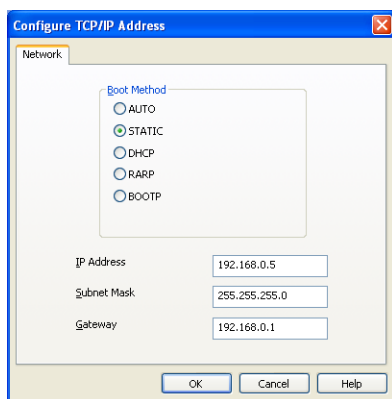
Folosirea utilitarului BRAdmin Light pentru configurarea aparatului în vederea imprimării în rețea

Cum să configurați aparatul folosind utilitarul BRAdmin Light

- 1 Porniți utilitarul BRAdmin Light.
Faceți click pe **Start / Toate programele** ¹ / **Brother / BRAdmin Light / BRAdmin Light**.
- ¹ **Program** pentru utilizatorii Windows® 2000
- 2 BRAdmin Light va căuta automat dispozitivele noi.
- 3 Faceți dublu click pe dispozitivul neconfigurat.



- 4 Alegeți **Static** din lista **Boot Method (Metodă pornire)**. Introduceți **IP Address (Adresă IP)**, **Subnet Mask (Mască subnet)** și **Gateway (Poartă acces, dacă este cazul)** pentru serverul de imprimare.



- 5 Faceți click pe **OK**.
- 6 Dacă adresa IP este setată corect, serverul de imprimare Brother va fi afișat în lista de dispozitive.

Modificarea setărilor serverului de imprimare

Folosirea utilitarului BRAdmin Light pentru a modifica setările serverului de imprimare

2

- 1 Porniți utilitarul BRAdmin Light.
Faceți click pe **Start / Toate programele** ¹ / **Brother / BRAdmin Light / BRAdmin Light**.
¹ Programe pentru utilizatorii Windows® 2000
- 2 Selectați serverul de imprimare pentru care doriți să modificați setările.
- 3 Selectați **Network Configuration (Configurare rețea)** din meniul **Control**.
- 4 Introduceți parola dacă este cazul.
- 5 Acum, puteți modifica setările serverului de imprimare.



Nota

Dacă doriți să modificați setări mai avansate, folosiți utilitarul BRAdmin Professional, disponibil pentru descărcare la adresa <http://solutions.brother.com>.

Utilizarea aplicației Remote Setup (Setare la distanță) pentru a modifica setările serverului de imprimare (nu este disponibilă pentru modelele DCP)

Remote Setup pentru Windows®

Aplicația Remote Setup (Setare la distanță) permite configurarea setărilor de rețea dintr-o aplicație Windows®. Atunci când accesați această aplicație, setările aparatului vor fi descărcate automat în calculatorul dumneavoastră și afișate pe ecran. După modificarea setărilor, acestea pot fi încărcate direct în aparat.

- 1 Faceți click pe butonul **Start, Toate programele, Brother, MFC-XXXX LAN**, apoi **Remote Setup (Setare la distanță)** (unde XXXX este numele modelului dumneavoastră).
- 2 Introduceți parola dacă este cazul.
- 3 Faceți click pe **TCP/IP (Wired) (Prin cablu)** sau pe **Setup Misc (Setare diverse)**.
- 4 Acum, puteți modifica setările serverului de imprimare.

Meniul LAN

Opțiunile din meniul LAN al Panoului de control vă permit să configurați aparatul Brother potrivit configurației rețelei dvs. Apăsați **Menu (Meniu)**, apoi apăsați ▲ sau ▼ pentru a selecta LAN. Mergeți la opțiunea de meniu pe care doriți să o configurați. Consultați *Tablelul de funcții și setările implicite* la pagina 22.

Rețineți că aparatul este livrat cu aplicațiile software BRAdmin Light și Remote Setup, care pot fi, de asemenea, utilizate pentru a configura numeroase opțiuni de rețea.

TCP/IP

Acest meniu are nouă secțiuni: Metoda BOOT, Adresa IP, Masca Subnet, Poarta Acces, Nume Nod, Config WINS, Server WINS, Server DNS și APIPA.

Adresa IP

- 1 Apăsați **Menu (Meniu)**.
- 2 Apăsați ▲ sau ▼ pentru a selecta LAN.
Apăsați **OK**.
- 3 Apăsați ▲ sau ▼ pentru a selecta TCP/IP.
Apăsați **OK**.
- 4 Apăsați ▲ sau ▼ pentru a selecta Adresa IP.
Apăsați **OK**.
- 5 Apăsați ▲ sau ▼ pentru a selecta Schimba.
Apăsați **OK**.
- 6 Introduceți adresa IP.
Apăsați **OK**.



Nota

Pentru modelele DCP, apăsați ▲ sau ▼ de mai multe ori pentru a introduce primele trei cifre ale adresei IP. Apăsați ► pentru a introduce următoarele trei cifre. Repetați această operațiune până ce ați introdus și ultimele trei cifre ale adresei IP. Apăsați **OK**.

- 7 Apăsați **Stop/Exit (Stop/leșire)**.

Masca subnet

- 1 Apăsați **Menu (Meniu)**.
- 2 Apăsați ▲ sau ▼ pentru a selecta LAN.
Apăsați **OK**.
- 3 Apăsați ▲ sau ▼ pentru a selecta TCP/IP.
Apăsați **OK**.
- 4 Apăsați ▲ sau ▼ pentru a selecta Masca Subnet.
Apăsați **OK**.
- 5 Apăsați ▲ sau ▼ pentru a selecta Schimba.
Apăsați **OK**.
- 6 Introduceți adresa pentru masca subnet.
Apăsați **OK**.



Nota

Pentru modelele DCP apăsați ▲ sau ▼ de mai multe ori pentru a introduce primele trei cifre ale adresei pentru masca subnet. Apăsați ► pentru a introduce următoarele trei cifre. Repetați această operațiune până ați introdus și ultimele trei cifre ale adresei pentru masca subnet. Apăsați **OK**.

- 7 Apăsați **Stop/Exit (Stop/leșire)**.

Poarta acces

- 1 Apăsați **Menu (Meniu)**.
- 2 Apăsați ▲ sau ▼ pentru a selecta LAN.
Apăsați **OK**.
- 3 Apăsați ▲ sau ▼ pentru a selecta TCP/IP.
Apăsați **OK**.
- 4 Apăsați ▲ sau ▼ pentru a selecta Poarta Acces.
Apăsați **OK**.
- 5 Apăsați ▲ sau ▼ pentru a selecta Schimba.
Apăsați **OK**.
- 6 Introduceți adresa pentru Poarta acces.
Apăsați **OK**.



Nota

Pentru modelele DCP, apăsați ▲ sau ▼ de mai multe ori pentru a introduce primele trei cifre ale adresei pentru Poarta acces. Apăsați ► pentru a introduce următoarele trei cifre. Repetați această operațiune până ați introdus și ultimele trei cifre ale adresei pentru Poarta acces. Apăsați **OK**.

- 7 Apăsați **Stop/Exit (Stop/leșire)**.

Imprimarea listei configurărilor de rețea



Nota

Nume nod: Numele de nod apare în lista configurărilor de rețea. Numele implicit de nod este „BRNxxxxxxxxxxxx”¹ pentru o rețea prin cablu („xxxxxxxxxxxx” este adresa Ethernet a aparatului).

¹ Pentru modelul DCP-560CN, numele de nod implicit este BRN_XXXXXX („XXXXXX” sunt ultimele șase cifre ale adresei Ethernet).

Lista configurărilor de rețea imprimă un raport care listează toate configurările curente ale rețelei, inclusiv setările serverului de imprimare al rețelei.

- 1 Apăsați **Menu (Meniu)**.
- 2 Apăsați ▲ sau ▼ pentru a selecta `Print Rapoarte`.
Apăsați **OK**.
- 3 Apăsați ▲ sau ▼ pentru a selecta `Config.retea`.
Apăsați **OK**.
- 4 Apăsați **Mono Start (Start Mono)** sau **Colour Start (Start Color)**.

Restaurarea setărilor de rețea la valorile implicite

Dacă doriți să readuceți setările serverului de imprimare la valorile implicite (resetând toate informațiile, ca de exemplu parola și adresa IP), urmați instrucțiunile de mai jos:



Nota

Această funcție readuce toate setările de rețea prin cablu la valorile implicite.

- 1 Apăsați **Menu (Meniu)**.
- 2 Apăsați ▲ sau ▼ pentru a selecta LAN.
Apăsați **OK**.
- 3 Apăsați ▲ sau ▼ pentru a selecta Setari Init..
Apăsați **OK**.
- 4 Apăsați **1** pentru Setari Init..
- 5 Apăsați **1** pentru Repornire.



Nota

Pentru modelele DCP, apăsați + pentru revenirea la setările implicite și apoi apăsați + pentru Repornire.

- 6 Aparatul va reporni. Acum, puteți reconecta cablul de rețea și configura setările de rețea pentru a lucra în rețeaua dumneavoastră.

Imprimarea în rețea din Windows® – operațiuni de bază pentru imprimarea TCP/IP Peer-to-Peer

Pentru utilizatorii de Windows® 2000/XP și Windows Vista™

Sistemele de operare Windows® 2000/XP și Windows Vista™ instalează implicit software-ul necesar pentru imprimare. Acest capitol descrie cea mai des utilizată configurație – imprimarea la un port TCP/IP standard.

Dacă ați instalat deja driverul de imprimantă, treceți la pasul *Driverul imprimantei este deja instalat* la pagina 10.

Configurarea portului TCP/IP standard

Driverul de imprimantă nu a fost încă instalat

- 1 Porniți programul meniului de instalare de pe CD-ROM, conform Ghidului de instalare rapidă.
- 2 Selectați numele modelului și limba preferată (dacă este necesar), apoi faceți click pe **Instalați alte drivere sau utilități**.
- 3 Faceți click pe **Driver imprimantă (Numai pentru rețea)**.
- 4 Faceți click pe **Următor** la afișarea ecranului de întâmpinare. Urmați instrucțiunile de pe ecran.
- 5 Alegeți **Instalare standard**, apoi faceți click pe **Următor**.
- 6 Selectați **Imprimantă de rețea Peer-to-Peer Brother** și apoi faceți click pe **Următor**.
- 7 Urmați instrucțiunile de pe ecran și apoi faceți click pe **OK**.



Nota

Contactați administratorul de rețea dacă nu sunteți sigur de numele și localizarea imprimantei în rețea.

- 8 Continuați instalarea cu ajutorul programului asistent și faceți click pe **Sfârșit** la finalizarea acesteia.

Driverul imprimantei este deja instalat

Dacă ați instalat deja driverul imprimantei și doriți să îl configurați pentru imprimarea în rețea, urmați pașii de mai jos:

- 1 Pentru Windows Vista™:
Faceți click pe butonul **Start**, **Panou de control**, **Hardware și sunete** și apoi **Imprimante**.
Pentru Windows® XP:
Faceți click pe butonul **Start** și selectați fereastra **Imprimante și faxuri**.
Pentru Windows® 2000.
Faceți click pe butonul **Start** și selectați **Settings (Setări)** și apoi **Printers (Imprimante)**.
- 2 Faceți click dreapta pe driverul de imprimantă pe care doriți să îl configurați și apoi selectați **Proprietăți**.

- 3 Faceți click pe tabulatorul **Porturi** și pe butonul **Adăugare port**.
- 4 Alegeți portul pe care doriți să îl utilizați. În mod normal este vorba de **Port TCP/IP Standard**. Apoi faceți click pe butonul **Port nou...**
- 5 Va fi lansat programul **Asistent port TCP/IP standard**.
- 6 Introduceți adresa IP a imprimantei de rețea. Faceți click pe **Următor**.
- 7 Faceți click pe **Sfârșit**.
- 8 Închideți **Porturi de imprimantă** și caseta de dialog **Proprietăți**.

Probleme generale

CD-ROM-ul este introdus, dar nu pornește automat

În cazul în care calculatorul dumneavoastră nu suportă funcția Autorun (Lansare automată), meniul nu va porni automat la introducerea discului CD-ROM. În acest caz, rulați programul **setup.exe** din directorul-rădăcină al CD-ROM-ului.

Cum să readuceți setările serverului de imprimare Brother la valorile implicite

Puteți readuce setările serverului de imprimare la valorile implicite (resetând toate informațiile, cum ar fi parola sau adresa IP). Consultați *Restaurarea setărilor de rețea la valorile implicite* la pagina 9.

Calculatorul meu nu poate găsi aparatul/serverul de imprimare

Aparatul/serverul meu de imprimare nu apare în fereastra Remote Setup, BRAdmin Light sau BRAdmin Professional

■ Pentru Windows®

Protecția Firewall a calculatorului dumneavoastră poate bloca conexiunea de rețea către aparat. În acest caz, va fi necesar să dezactivați protecția Firewall a calculatorului dumneavoastră și să reinstalați driverele.

Utilizatorii Windows® XP SP2:

- 1 Faceți click pe butonul **Start, Panou de control, Conexiuni de rețea și Internet**.
- 2 Faceți dublu click pe **Windows Firewall**.
- 3 Faceți click pe tabulaturul **General**. Verificați dacă este selectată opțiunea **Dezactivat (nerecomandat)**.
- 4 Faceți click pe **OK**.



Nota

După ce pachetul software Brother a fost instalat, activați din nou protecția Firewall.

Utilizatorii Windows Vista™:

- 1 Faceți click pe butonul **Start, Panou de control, Rețea și Internet, Windows Firewall** și apoi faceți click pe **Modificare setări**.
- 2 La afișarea ecranului **Control cont utilizator**, urmați instrucțiunile de mai jos:
 - Utilizatorii care au drepturi de administrator: Faceți click pe **Continuare**.
 - Utilizatorii care nu au drepturi de administrator: Introduceți parola de administrator și faceți click pe **OK**.
- 3 Faceți click pe tabulatorul **General**. Verificați dacă este selectată opțiunea **Dezactivat (nerecomandat)**.
- 4 Faceți click pe **OK**.

**Nota**

După ce pachetul software Brother a fost instalat, activați din nou protecția Firewall.

Probleme cu instalarea software-ului de imprimare în rețea

Serverul de imprimare Brother nu este găsit în timpul instalării software-ului de imprimare în rețea sau nu este găsit de către driverul aparatului Brother în Windows®.

- Pentru o rețea cu conexiune Ethernet prin cablu

Înainte de a instala software-ul de imprimare în rețea sau driverul de imprimantă, verificați dacă ați configurat adresa IP a serverului de imprimare Brother conform indicațiilor din Capitolul 2 din acest manual.

Verificați următoarele:

- 1 Asigurați-vă că aparatul este pornit, este conectat și gata de imprimare.
- 2 Verificați dacă ecranul LCD afișează pentru un moment LAN Activ după realizarea conexiunii la rețea. Ecranul LCD afișează LAN Activ: Serverul de imprimare este conectat la rețea. Ecranul LCD nu afișează LAN Activ: Serverul de imprimare nu este conectat la rețea.
- 3 Imprimați lista configurărilor de rețea și verificați dacă setările cum ar fi adresa IP sunt cele corecte pentru rețeaua dumneavoastră. Problema poate fi rezultatul alegerii unei adrese IP greșite sau care a fost deja aleasă de către altcineva. Verificați dacă adresa IP este corect încărcată în serverul de imprimare. Asigurați-vă, de asemenea, ca niciun alt nod din rețea nu are aceeași adresă IP. Pentru informații privind modul de imprimare a listei configurărilor de rețea, consultați *Imprimarea listei configurărilor de rețea* la pagina 8.
- 4 Verificați dacă serverul de imprimare se află în rețeaua dumneavoastră, după cum urmează:
 - Pentru Windows®

Încercați să efectuați „ping” către serverul de imprimare din ecranul de comandă DOS (utilitar Command prompt) al calculatorului-gazdă, prin intermediul comenzii:

```
ping ipaddress
```

Unde `ipaddress` este adresa IP a serverului de imprimare (nu uitați că, în anumite cazuri, pot trece până la 2 minute până la încărcarea unei adrese IP de către serverul de imprimare după setarea acesteia).
- 5 Dacă ați încercat pașii de la 1 la 4 de mai sus fără a obține un rezultat, atunci resetați serverul de imprimare la valorile implicite și reluați procedura, începând cu instalarea inițială. Pentru informații referitoare la modul de resetare la valorile implicite, consultați *Restaurarea setărilor de rețea la valorile implicite* la pagina 9.
- 6 Verificați următoarele:

Dacă instalarea nu s-a încheiat cu succes, este posibil ca protecția Firewall de pe calculatorul dvs. să blocheze conexiunea de rețea către aparat. În acest caz, este necesar să dezactivați protecția Firewall de pe calculatorul dvs. și să reinstalați driverele. Pentru mai multe informații, consultați *Probleme generale* la pagina 12. Dacă folosiți o protecție Firewall personală, consultați Manualul utilizatorului pentru software-ul dvs. sau contactați producătorul acestuia.

Probleme de imprimare

Lucrarea de imprimare nu este imprimată

Verificați statutul și configurația serverului de imprimare. Verificați următoarele:

- 1 Asigurați-vă că aparatul este pornit, este conectat și gata de imprimare.
- 2 Imprimați lista de configurare a rețelei de pe aparat și verificați dacă setările cum ar fi adresa IP sunt cele corecte pentru rețeaua dumneavoastră. Problema poate fi rezultatul alegerii unei adrese IP greșite sau care a fost deja aleasă de către altcineva. Verificați dacă adresa IP este corect încărcată în serverul de imprimare. Asigurați-vă, de asemenea, ca niciun alt nod din rețea nu are aceeași adresă IP.
- 3 Verificați dacă serverul de imprimare se află în rețeaua dumneavoastră, după cum urmează:
 - **Pentru Windows®**
 - 1 Încercați să efectuați „ping” către serverul de imprimare din ecranul de comandă DOS (utilitar Command prompt) al calculatorului-gazdă, prin intermediul comenzii:

```
ping ipaddress
```

Unde *ipaddress* este adresa IP a serverului de imprimare (nu uitați că, în anumite cazuri, pot trece până la 2 minute până la încărcarea unei adrese IP de către serverul de imprimare după setarea acesteia).
 - 2 Dacă primiți un răspuns pozitiv, efectuați procedura de depanare a imprimării Peer-to-Peer Windows® (LPR). În caz contrar, mergeți la pasul 4.
- 4 Dacă ați încercat pașii de la 1 la 3 de mai sus fără a obține un rezultat, atunci resetați serverul de imprimare la valorile implicite și reluați procedura, începând cu instalarea inițială. Pentru informații referitoare la modul de resetare la valorile implicite, consultați *Restaurarea setărilor de rețea la valorile implicite* la pagina 9.

Erori în timpul imprimării

Dacă încercați să imprimați în timp ce alți utilizatori imprimă cantități mari de date (de ex. multe pagini sau pagini color cu rezoluție mare), imprimanta nu poate accepta lucrarea dvs. de imprimare înainte de finalizarea lucrărilor curente de imprimare. Dacă timpul de așteptare al lucrării dvs. depășește o anumită limită, apare o situație de expirare a timpului, situație în care este afișat mesajul de eroare. În astfel de situații, efectuați din nou lucrarea de imprimare după finalizarea celorlalte lucrări.

Probleme de scanare și PC Fax

Setările protecției Firewall a calculatorului dvs. pot respinge conexiunea de rețea necesară pentru imprimarea în rețea, scanarea în rețea și PC Fax. Dacă utilizați Windows Firewall și ați instalat MFL-Pro Suite de pe CD-ROM, setările necesare pentru protecția Firewall au fost deja efectuate. Dacă nu ați instalat software-ul de pe CD-ROM, urmați instrucțiunile de mai jos pentru a configura Windows Firewall. Dacă folosiți o altă protecție Firewall personală, consultați Manualul utilizatorului pentru software-ul dvs. sau contactați producătorul acestuia.

Informația despre numărul portului UDP pentru configurarea protecției Firewall

Port UDP	Scanarea în rețea	PC-Fax în rețea	Scanare și PC-Fax în rețea ¹
Număr port extern	54925	54926	137
Număr port intern	54925	54926	137

¹ Adăugați portul numărul 137 dacă aveți totuși probleme cu conexiunea de rețea după ce ați adăugat porturile 54925 și 54926. Portul numărul 137 suportă, de asemenea, imprimarea, PhotoCapture Center™ și Remote Setup (Setarea la distanță) prin rețea.

Utilizatorii Windows® XP SP2:

- 1 Faceți click pe butonul **Start, Panou de control, Conexiuni de rețea și Internet** și apoi **Windows Firewall**. Asigurați-vă că opțiunea **Windows Firewall** din tabulatorul **General** este activată.
- 2 Faceți click pe tabulatorul **Complex** și butonul **Setări...**
- 3 Faceți click pe butonul **Adăugare**.
- 4 Adăugați portul **54925** pentru scanarea de rețea, introducând informațiile de mai jos:
 1. În **Descriere serviciu**: Introduceți orice descriere, de exemplu „Scanner Brother”.
 2. În **Numele sau adresa IP (de exemplu 192.168.0.12) ale computerului care găzduiește serviciul în rețea**: Introduceți „Localhost”.
 3. În **Număr port extern pentru acest serviciu**: Introduceți „54925”.
 4. În **Număr port intern pentru acest serviciu**: Introduceți „54925”.
 5. Verificați dacă opțiunea **UDP** este selectată.
 6. Faceți click pe **OK**.
- 5 Faceți click pe butonul **Adăugare**.
- 6 Adăugați portul **54926** pentru PC-Fax prin rețea, introducând informațiile de mai jos:
 1. În **Descriere serviciu**: Introduceți orice descriere, de exemplu „PC Fax Brother”.
 2. În **Numele sau adresa IP (de exemplu 192.168.0.12) ale computerului care găzduiește serviciul în rețea**: Introduceți „Localhost”.
 3. În **Număr port extern pentru acest serviciu**: Introduceți „54926”.
 4. În **Număr port intern pentru acest serviciu**: Introduceți „54926”.
 5. Verificați dacă opțiunea **UDP** este selectată.
 6. Faceți click pe **OK**.

- 7 Dacă mai aveți totuși probleme cu conexiunea de rețea, faceți click pe butonul **Adăugare**.
- 8 Adăugați portul **137** pentru primire PC-Fax și scanare în rețea, introducând informațiile de mai jos:
 1. În **Descriere serviciu**: Introduceți orice descriere, de exemplu „Primire PC Fax Brother”.
 2. În **Numele sau adresa IP (de exemplu 192.168.0.12) ale computerului care găzduiește serviciul în rețea**: Introduceți „localhost”.
 3. În **Număr port extern pentru acest serviciu**: Introduceți „137”.
 4. În **Număr port intern pentru acest serviciu**: Introduceți „137”.
 5. Verificați dacă opțiunea **UDP** este selectată.
 6. Faceți click pe **OK**.
- 9 Asigurați-vă că noile setări au fost adăugate și căsuța este selectată, apoi faceți click pe **OK**.

Utilizatorii Windows Vista™:

- 1 Faceți click pe butonul **Start, Panou de control, Rețea și Internet, Windows Firewall** și apoi faceți click pe **Modificare setări**.
- 2 La afișarea ecranului **Control cont utilizator**, urmați instrucțiunile de mai jos:
 - Utilizatorii care au drepturi de administrator: Faceți click pe **Continuare**.
 - Utilizatorii care nu au drepturi de administrator: Introduceți parola de administrator și faceți click pe **OK**.
- 3 Asigurați-vă că opțiunea **Windows Firewall** din tabulatorul **General** este activată.
- 4 Faceți click pe tabulatorul **Excepții**.
- 5 Faceți click pe butonul **Adăugare port...**
- 6 Pentru a adăuga portul **54925** pentru scanarea în rețea, introduceți informațiile de mai jos:
 1. În **Nume**: Introduceți orice descriere, de exemplu „Scanner Brother”.
 2. În **Număr port**: Introduceți „54925”.
 3. Verificați dacă opțiunea **UDP** este selectată.
 4. Faceți click pe **OK**.
- 7 Faceți click pe butonul **Adăugare port...**
- 8 Pentru a adăuga portul **54926** pentru PC Fax prin rețea, introduceți informațiile de mai jos:
 1. În **Nume**: Introduceți orice descriere, de exemplu „PC Fax Brother”.
 2. În **Număr port**: Introduceți „54926”.
 3. Verificați dacă opțiunea **UDP** este selectată.
 4. Faceți click pe **OK**.
- 9 Asigurați-vă că noile setări au fost adăugate și căsuța este selectată, apoi faceți click pe **Se aplică**.
- 10 Dacă mai aveți totuși probleme cu conexiunea de rețea, cum ar fi cele legate de scanarea sau imprimarea în rețea, bifați caseta **Partajare fișiere și imprimante** din tabulatorul **Excepții** și apoi faceți click pe **Se aplică**.

Instalarea când utilizați lista de așteptare pentru imprimare în rețea sau partajarea aparatului (numai driverul de imprimantă)



Nota

- Înainte de a efectua operațiunile descrise în acest capitol, este necesar să configurați adresa IP a aparatului dumneavoastră. Dacă nu ați configurat adresa IP, consultați mai întâi *Configurarea imprimantei în rețea* la pagina 3.
- Verificați dacă serverul de imprimare și calculatorul-gazdă utilizează același subnet sau dacă router-ul este configurat adecvat pentru ca datele să fie transmise liber între cele două dispozitive.
- Înainte de instalare, dacă folosiți un software de tip Protecție Firewall (de. ex. Internet Connection Firewall, disponibil în Windows® XP), dezactivați-l. După ce v-ați asigurat că puteți imprima, reporniți software-ul de tip Protecție Firewall.

- 1 Porniți meniul de instalare de pe CD-ROM, conform Ghidului de instalare rapidă.
- 2 Selectați numele modelului și limba preferată (dacă este necesar), apoi faceți click pe **Instalați alte drivere sau utilități**.
- 3 Faceți click pe **Driver imprimantă (Numai)**.
- 4 Faceți click pe **Următor** la afișarea ecranului de întâmpinare. Urmați instrucțiunile de pe ecran.
- 5 Alegeți **Instalare standard**, apoi faceți click pe **Următor**.
- 6 Alegeți **Imprimantă partajată în rețea** și apoi faceți click pe **Următor**.
- 7 Alegeți lista de așteptare pentru imprimanta dumneavoastră, apoi faceți click pe **OK**.



Nota

Contactați administratorul de rețea dacă nu sunteți sigur de numele și localizarea imprimantei în rețea.

- 8 Faceți click pe **Sfârșit**.

Instalarea când folosiți Servicii web (pentru utilizatorii Windows Vista™)



Nota

- Nu este disponibilă pentru modelul DCP-560CN.
- Înainte de a efectua operațiunile descrise în acest capitol, este necesar să configurați adresa IP a aparatului dumneavoastră. Dacă nu ați configurat adresa IP, consultați mai întâi *Configurarea imprimantei în rețea* la pagina 3.
- Verificați dacă serverul de imprimare și calculatorul-gazdă utilizează același subnet sau dacă router-ul este configurat adecvat pentru ca datele să fie transmise liber între cele două dispozitive.

- 1 Faceți click pe **Start**, apoi alegeți **Rețea**.
- 2 Va fi afișat numele pentru servicii web al aparatului, împreună cu pictograma de imprimare. Faceți click dreapta pe aparatul pe care doriți să îl instalați.



Nota

Numele pentru servicii web al aparatului Brother constă în numele modelului dvs. și adresa Ethernet a aparatului (de. ex. Brother MFC-XXXX [XXXXXXXXXXXX]).

- 3 În meniul derulant, faceți click pe **Instalare**.
- 4 La afișarea ecranului **Control cont utilizator**, urmați instrucțiunile de mai jos:
 - Utilizatorii care au drepturi de administrator: Faceți click pe **Continuare**.
 - Utilizatorii care nu au drepturi de administrator: Introduceți parola de administrator și faceți click pe **OK**.
- 5 Selectați **Identificare și instalare software de driver**.
- 6 Introduceți CD-ROM-ul Brother.
- 7 Selectați **Nu se caută online** și apoi **Răsfoire computer pentru software de driver** de pe calculatorul dvs.
- 8 Selectați unitatea de CD-ROM, apoi selectați **driver (driver-ul)** și apoi directorul **win2kxpvista**.
- 9 Selectați limba preferată și apoi faceți click pe **OK** pentru a începe instalarea.

Specificațiile serverului de imprimare

Rețea Ethernet prin cablu

Nume model	NC-150h ¹
Sisteme de operare suportate	Windows [®] 2000/XP/XP Professional x64 Edition, Windows Vista™ Mac OS [®] X 10.2.4 sau o versiune ulterioară
Protocoale suportate	TCP/IP ARP, RARP, BOOTP, DHCP, APIPA (Auto IP), NetBIOS Name Resolution, WINS, DNS Resolver, LPR/LPD, Custom Raw Port/Port9100, FTP Server, mDNS, TELNET, SNMP, TFTP, LLTD ² , Web Services ²
Tipul rețelei	Rețea Ethernet 10/100BASE-TX
Imprimarea în rețea	Windows [®] 2000/XP/XP Professional x64 Edition, Windows Vista™ Imprimarea Macintosh [®] (Mac OS [®] 10.2.4 sau o versiune ulterioară, ce oferă suport pentru TCP/IP)
PC-FAX în rețea	Windows [®] 2000/XP/XP Professional x64 Edition, Windows Vista™ Mac OS [®] 10.2.4 sau o versiune ulterioară (numai trimitere)
Scanarea în rețea	Windows [®] 2000/XP/XP Professional x64 Edition, Windows Vista™ Mac OS [®] 10.2.4 sau o versiune ulterioară
PhotoCapture Center™ în rețea	Windows [®] 2000/XP/XP Professional x64 Edition, Windows Vista™ Mac OS [®] 10.2.4 sau o versiune ulterioară
Cerințe de sistem Windows [®] (pentru drivere, BRAdmin Light, aplicații Peer-to-Peer)	Viteza minimă a procesorului Pentium [®] II sau echivalent pentru Windows [®] 2000 Professional/XP AMD Opteron™, AMD Athlon™ 64, Intel [®] Xeon™ cu Intel [®] EM64T, Intel [®] Pentium [®] 4 cu Intel [®] EM64T pentru Windows [®] XP Professional x64 Edition, procesor de 1 GHz la 32 biți (x86) sau 64 biți (x64) pentru Windows Vista™
	Cantitate minimă de RAM 64MB pentru Windows [®] 2000 Professional 128MB pentru Windows [®] XP 256MB pentru Windows [®] XP Professional x64 Edition 512MB pentru Windows Vista™
	Cantitate recomandată de RAM 256MB pentru Windows [®] 2000 Professional 256MB pentru Windows [®] XP 512MB pentru Windows [®] XP Professional x64 Edition 1GB pentru Windows Vista™

Cerințe de sistem pentru Macintosh®	Calculator	Ethernet ready Power Macintosh®
	Viteza minimă a procesorului	Toate modelele de bază îndeplinesc cerințele minime
	Cantitate minimă de RAM	128MB pentru Mac OS® X 10.2.4 sau o versiune ulterioară
	Cantitate recomandată de RAM	160MB pentru Mac OS® X 10.2.4 sau o versiune ulterioară
Utilitare de administrare	BRAdmin Light	Windows® 2000/XP/XP Professional x64 Edition, Windows Vista™ Mac OS® X 10.2.4 sau o versiune ulterioară
	Web BRAdmin ³	Windows® 2000 Professional / Server / Advanced Server, Windows® XP Professional Windows Vista™

¹ NC-130h pentru DCP-560CN.

² LLTD și Web Services nu sunt disponibile pentru modelul DCP-560CN.

³ Aplicațiile Web BRAdmin pot fi descărcate la adresa <http://solutions.brother.com>.

Tabelul de funcții și setările implicite

Nivel 1	Nivel 2	Nivel 3	Opțiuni
LAN	TCP/IP	Metoda BOOT	Auto/Static/RARP/BOOTP/DHCP
		Adresa IP	[000-255]. [000-255]. [000-255]. [000-255]* ¹
		Masca Subnet	[000-255]. [000-255]. [000-255]. [000-255]* ¹
		Poarta Acces	[000-255]. [000-255]. [000-255]. [000-255]
		Nume Nod	BRNxxxxxxxxxxxxxx= (adresa Ethernet a aparatului dvs.) ² (până la 15 caractere)
		Config WINS	Auto/Static
		Server WINS	(Primar) [000-255]. [000-255]. [000-255]. [000-255] (Secundar) [000-255]. [000-255]. [000-255]. [000-255]
		Server DNS	(Primar) [000-255]. [000-255]. [000-255]. [000-255] (Secundar) [000-255]. [000-255]. [000-255]. [000-255]
	APIPA	Pornit/Oprit	
	Setare Diverse	Ethernet	Auto/100B-FD/100B-HD/10B-FD/10B-HD
	Setari Init.		

■ Setările implicite sunt afișate în caractere aldine.

¹ La conectarea la rețea, aparatul va seta automat adresa IP și masca subnet la valorile adecvate pentru rețeaua dvs.

² Pentru modelul DCP560CN, numele de nod implicit este BRN_xxxxxx (unde xxxxxx sunt ultimele șase cifre ale adresei Ethernet).

C

Index

A

Adresa IP 6

B

BRAdmin Light 1, 3, 4

BRAdmin Professional 1

I

Imprimarea în rețea 10

Imprimarea în Windows Vista™ 10

Imprimarea în Windows® 2000/XP 10

Imprimarea TCP/IP 10

L

Lista configurărilor de rețea 8

M

Masca subnet 7

Mărci comerciale i

Monitorul de stare 1

P

Ping 14, 15

Poarta acces 7

Programul asistent pentru instalarea driverelor 1

Protecția Firewall 12, 14, 16

R

Remote Setup 1, 5

Restaurarea setărilor de rețea 9

S

Servicii web 19

Setări Init. 9

Setările serverului de imprimare 4

Sistemele de operare 1

Specificații 20

T

TCP/IP 6

W

Windows Vista™ 10

Windows® 2000 10

Windows® XP 10