

Ingebouwde multiprotocol en multifunctionele
Ethernetafdrukserver en draadloze (IEEE 802.11b/g)
multifunctionele Ethernetafdrukserver

NETWERKHANDLEIDING

Lees deze handleiding aandachtig door voordat u het apparaat op uw netwerk gaat gebruiken. U kunt deze handleiding vanaf de cd-rom bekijken of afdrukken. Bewaar de cd-rom op een veilige plaats, zodat u deze wanneer nodig snel kunt raadplegen.

Op het Brother Solutions Center (<http://solutions.brother.com>) vindt u alle benodigde informatie over deze printer. Download de meest recente drivers en hulpprogramma's voor uw machine, lees de veelgestelde vragen en de tips voor het oplossen van problemen, of zoek speciale informatie op over het afdrucken met deze printers.

Definitie van Waarschuwing, Let op en Opmerking

In deze handleiding worden de volgende aanduidingen gebruikt:



Opmerkingen vertellen u hoe u op een bepaalde situatie moet reageren of geven tips over de werking van een handeling in combinatie met andere functies.

Handelsmerken

Brother en het Brother-logo zijn wettig gedeponeerde handelsmerken en BRAdmin Professional is een handelsmerk van Brother Industries, Ltd.

UNIX is een wettig gedeponeerde handelsmerk van The Open Group.

Apple en Macintosh zijn wettig gedeponeerde handelsmerken van Apple Inc.

Microsoft en Windows zijn wettig gedeponeerde handelsmerken van Microsoft Corporation.

Windows Vista is een handelsmerk van Microsoft Corporation of een handelsmerk van Microsoft Corporation dat in de Verenigde Staten en/of andere landen geregistreerd is.

BROADCOM, SecureEasySetup en het SecureEasySetup-logo zijn handelsmerken of wettig gedeponeerde handelsmerken van Broadcom Corporation.

AOSS is een handelsmerk van Buffalo Inc.

Wi-Fi is een wettig gedeponeerde handelsmerk en WPA en WPA2 zijn wettig gedeponeerde handelsmerken van de Wi-Fi Alliance.

Firefox is een wettig gedeponeerde handelsmerk van Mozilla Foundation.

Alle andere aanduidingen, merknamen en productnamen die in deze handleiding worden gebruikt, zijn wettig gedeponeerde handelsmerken of handelsmerken van de desbetreffende bedrijven.

Auteursrecht en licentie

Part of the software embedded in this product is gSOAP software.

Portions created by gSOAP are Copyright (C) 2001–2004 Robert A. van Engelen, Genivia inc.
All Rights Reserved.

THE SOFTWARE IN THIS PRODUCT WAS IN PART PROVIDED BY GENIVIA INC AND ANY EXPRESS OR IMPLIED WARRANTIES, INCLUDING, BUT NOT LIMITED TO, THE IMPLIED WARRANTIES OF MERCHANTABILITY AND FITNESS FOR A PARTICULAR PURPOSE ARE DISCLAIMED. IN NO EVENT SHALL THE AUTHOR BE LIABLE FOR ANY DIRECT, INDIRECT, INCIDENTAL, SPECIAL, EXEMPLARY, OR CONSEQUENTIAL DAMAGES (INCLUDING, BUT NOT LIMITED TO, PROCUREMENT OF SUBSTITUTE GOODS OR SERVICES; LOSS OF USE, DATA, OR PROFITS; OR BUSINESS INTERRUPTION) HOWEVER CAUSED AND ON ANY THEORY OF LIABILITY, WHETHER IN CONTRACT, STRICT LIABILITY, OR TORT (INCLUDING NEGLIGENCE OR OTHERWISE) ARISING IN ANYWAY OUT OF THE USE OF THIS SOFTWARE, EVEN IF ADVISED OF THE POSSIBILITY OF SUCH DAMAGE.

Samenstelling en publicatie

Deze handleiding is samengesteld en gepubliceerd onder toezicht van Brother Industries Ltd. De nieuwste productgegevens en specificaties zijn in deze handleiding verwerkt.

De inhoud van deze handleiding en de specificaties van het product kunnen zonder voorafgaande kennisgeving worden gewijzigd.

Brother behoudt zich het recht voor om de specificaties en de inhoud van deze handleiding zonder voorafgaande kennisgeving te wijzigen. Brother is niet verantwoordelijk voor enige schade, met inbegrip van gevolgschade, voortvloeiend uit het gebruik van deze handleiding of de daarin beschreven producten, inclusief maar niet beperkt tot zetfouten en andere fouten in deze publicatie.

©2007 Brother Industries Ltd.

BELANGRIJKE OPMERKING

- Dit product is goedgekeurd voor gebruik in alleen het land waar het gekocht is. Gebruik dit product alleen in het land van aankoop; bij gebruik in een ander land kunnen de voorschriften voor draadloze telecommunicatie en elektrische voeding overtreden worden.
- Windows® XP staat in dit document voor Windows® XP Professional, Windows® XP Professional x64 Edition en Windows® XP Home Edition.

Nummers van Brother

BELANGRIJK

Voor technische ondersteuning en hulp bij de bediening van de machine dient u het land waar u de machine hebt gekocht te bellen. Er dient **vanuit** dat land te worden gebeld.

Klantendienst

In de Verenigde Staten 1-800-284-4329

In Canada 1-877-BROTHER

In Europa Kijk op <http://www.brother.com> of neem contact op met uw plaatselijke Brother-kantoor voor nadere informatie.

■ Service center locator (VS)

For the location of a Brother authorized service center, call 1-800-284-4357.

■ Onderhoudscentra (Canada)

For the location of a Brother authorized service center, call 1-877-BROTHER.

Hebt u opmerkingen of suggesties, laat het ons dan weten op een van de volgende adressen:

In de Verenigde Staten	Klantenondersteuning Brother International Corporation 100 Somerset Corporate Boulevard Bridgewater NJ 08807-0911
In Canada	Brother International Corporation (Canada), Ltd. - Marketing Dept. 1, rue Hôtel de Ville Dollard-des-Ormeaux, PQ, Canada H9B 3H6
In Europa	European Product & Service Support 1 Tame Street Audenshaw Manchester, M34 5JE, VK

Internetadres

De wereldwijde website van Brother: <http://www.brother.com>

Voor veelgestelde vragen, productondersteuning, updates voor drivers en hulpprogramma's:
<http://www.brother.com>

(Alleen in de VS) For Brother Accessories & Supplies: <http://www.brothermall.com>

Brother fax-back system (USA)

Brother has set up an easy-to-use fax-back system so you can get instant answers to common technical questions and information about all our products. This is available 24 hours a day, seven days a week. You can use the system to send the information to any fax machine.

Call the number below and follow the recorded instructions to receive a fax about how to use the system and an Index of the subjects you can get information about.

Alleen in de VS

1-800-521-2846

Inhoudsopgave

1	Inleiding	1
	Overzicht.....	1
	Netwerkfuncties	2
	Afdrukken in een netwerk	2
	Scannen in een netwerk	2
	Netwerk PC-FAX (niet beschikbaar voor de DCP-modellen)	2
	Network PhotoCapture Center™	2
	Beheerprogramma's	2
	Typen netwerkverbinding.....	4
	Voorbeeld van netwerkverbinding	4
	Voorbeeld van draadloze netwerkverbinding	6
	Protocollen.....	8
	TCP/IP-protocollen en functies.....	8
2	De machine configureren voor een netwerk met een Ethernetkabelverbinding	10
	Overzicht.....	10
	IP-adressen, subnetmaskers en gateways.....	10
	IP-adres	10
	Subnetmasker	11
	Gateway (en router).....	11
	Het IP-adres en subnetmasker instellen.....	12
	BRAdmin Light gebruiken om de machine voor een netwerk te configureren.....	12
	Het bedieningspaneel gebruiken om de machine voor een netwerk te configureren	14
	Andere methodes gebruiken om de machine voor een netwerk te configureren	14
	De instellingen van de afdrukserver wijzigen.....	15
	BRAdmin Light gebruiken om de instellingen van de afdrukserver te wijzigen	15
	Het bedieningspaneel gebruiken om de instellingen van de afdrukserver te wijzigen	15
	Remote Setup gebruiken om de instellingen van de afdrukserver te wijzigen (niet beschikbaar voor DCP-modellen).....	16
	Remote Setup voor Windows®	16
	Remote Setup voor Macintosh®	16
3	De machine voor een draadloos netwerk configureren	17
	Overzicht.....	17
	Controleren welke netwerkomgeving u hebt.....	17
	Voorbeeld van draadloze netwerkverbinding	17
	Controleren welke netwerkomgeving u hebt	19
	Terminologie en concepten voor draadloos netwerk	20
	SSID (Service Set Identifier) en kanalen	20
	Verificatie en versleuteling.....	20
	De machine voor een draadloos netwerk configureren	22
	De installatiewizard van het bedieningspaneel gebruiken.....	22
	De software SecureEasySetup™ of AOSS™ gebruiken om de machine voor een draadloos netwerk te configureren	24
	Het automatische installatieprogramma op de cd-rom gebruiken om de machine voor een draadloos netwerk te configureren	25
	De instellingen van de afdrukserver wijzigen.....	26

	BRAdmin Professional gebruiken om de draadloze instellingen te wijzigen (alleen voor Windows®).....	26
	Het bedieningspaneel gebruiken om de instellingen van de afdrukserver te wijzigen	27
	Andere methodes gebruiken om de machine voor een draadloos netwerk te configureren	27
	Remote Setup gebruiken om de instellingen van de afdrukserver te wijzigen (niet beschikbaar voor DCP-modellen).....	28
4	Draadloze configuratie voor Windows®	29
	Configureren in infrastructuurmodus	29
	Voor Windows® 2000 Professional/XP of Windows Vista™	29
	Configureren met een toegangspoort die SecureEasySetup™ of AOSS™ ondersteunt	41
	Voor Windows® 2000/XP of Windows Vista™	41
	Configureren in Ad-hoc modus	47
	Voor Windows® 2000 Professional/XP of Windows Vista™	47
5	Draadloze configuratie voor Macintosh®	57
	Configureren in infrastructuurmodus	57
	Voor Mac OS®X 10.2.4 of recenter	57
	Configureren met een toegangspoort die SecureEasySetup™ of AOSS™ ondersteunt	68
	Voor Mac OS®X 10.2.4 of recenter	68
	Configureren in Ad-hoc modus	73
	Voor Mac OS®X 10.2.4 of recenter	73
6	Instellen via het bedieningspaneel	82
	LAN-menu.....	82
	LAN met kabel / WLAN.....	82
	Inst. Wizard (alleen voor draadloze netwerken)	90
	SecureEasySetup (alleen voor draadloze netwerken)	90
	AOSS (alleen voor draadloze netwerken)	90
	Status WLAN (alleen bedraad netwerk)	90
	Ethernet (alleen voor bedrade netwerken)	92
	Netwerk I/F	93
	De netwerkconfiguratielijst afdrukken	93
	De netwerkinstellingen terugstellen op de fabrieksinstellingen	94
7	De wizard Driver installeren (voor Windows®)	95
	Overzicht.....	95
	Aansluitingsmethoden	95
	Peer-to-Peer	95
	Op een netwerk gedeelde printer	96
	Gebruik van de wizard Driver installeren	97
	De wizard Driver installeren gebruiken	98
8	Via een netwerk afdrukken onder Windows®: standaard peer-to-peer afdrukken via TCP/IP	100
	Overzicht.....	100
	Bij gebruik van Windows® 2000/XP en Windows Vista™	100
	De standaard TCP/IP-poort configureren	100

	Andere informatiebronnen	101
9	Vanaf een Macintosh® afdrukken via het netwerk	102
	Overzicht.....	102
	De afdrukserver selecteren (TCP/IP)	102
	De instellingen van de afdrukserver wijzigen.....	104
	De configuratie wijzigen met gebruik van Remote Setup (Niet beschikbaar voor DCP-modellen).....	104
	BRAdmin Light gebruiken om de instellingen van de afdrukserver te wijzigen	104
	Andere informatiebronnen	104
10	Problemen oplossen	105
	Overzicht.....	105
	Algemene problemen.....	105
	Problemen met het installeren van de Network Print Software	106
	Problemen met afdrukken.....	108
	Problemen met scannen en PC-Fax.....	109
	Problemen met draadloze netwerken oplossen.....	111
	Problemen met draadloze instellingen	111
	Problemen met draadloze verbinding.....	111
A	Appendix A	112
	Services gebruiken	112
	Andere manieren om het IP-adres in te stellen (voor geavanceerde gebruikers en beheerders)	112
	DHCP gebruiken voor het configureren van het IP-adres	112
	BOOTP gebruiken voor het configureren van het IP-adres.....	112
	RARP gebruiken voor het configureren van het IP-adres	113
	APIPA gebruiken voor het configureren van het IP-adres.....	114
	ARP gebruiken voor het configureren van het IP-adres	114
	TELNET-console gebruiken voor het configureren van het IP-adres	115
	Installeren wanneer een op het netwerk gedeelde wachtrij of Share (alleen printerdriver) wordt gebruikt.....	116
	Installeren wanneer webservices worden gebruikt (voor Windows Vista™)	117
B	Appendix B	118
	Specificaties van de afdrukserver.....	118
	Bedraad Ethernetnetwerk.....	118
	Draadloos Ethernetnetwerk.....	120
	Functietabel en standaardinstellingen	122
	Tekst invoeren	125
	Voor MFC-modellen	125
	Voor DCP-modellen.....	126
C	Index	127

Overzicht

Deze machine van Brother heeft een ingebouwde netwerkafdrukserver en kan worden gedeeld op een 10/100 MB bedraad of IEEE 802.11b/802.11g draadloos Ethernetnetwerk. De afdrukserver ondersteunt diverse functies en verbindingsmethoden, afhankelijk van het besturingssysteem dat u gebruikt op een netwerk dat TCP/IP ondersteunt. Deze functies zijn onder meer afdrucken, scannen, PC-FAX verzenden, PC-FAX ontvangen, PhotoCapture Center™, Remote Setup en statusvenster. Het volgende schema toont de netwerkfuncties en verbindingen die door de verschillende besturingssystemen worden ondersteund.

Besturings-systemen	10/100 BASE-TX bedraad Ethernet (TCP/IP)	IEEE 802.11b/g draadloos Ethernet (TCP/IP)	Afdrukken	Scannen	PC-Fax Verzenden ¹	PC-Fax ontvangen ¹	Photo Capture Center™	Remote Setup ¹	Statusvenster
Windows® 2000 / Windows® XP/ Windows® XP Professional x64 Edition/ Windows Vista™	✓	✓	✓	✓	✓	✓	✓	✓	✓
Mac OS® X 10.2.4 of recenter	✓	✓	✓	✓	✓		✓	✓	✓

¹ Niet beschikbaar voor de DCP-modellen.

Als u de machine van Brother op een netwerk wilt gebruiken, moet u de afdrukserver configureren en de computers die u gebruikt instellen.

Voor draadloze gebruikers:

Voor optimale resultaten wanneer u op de gebruikelijke wijze afdrukt, plaatst u de machine van Brother zo dicht mogelijk bij de netwerktoegangspoort (of router). Zorg dat er zo min mogelijk obstakels tussen de router en de machine staan. Grote voorwerpen of muren tussen de twee apparaten en storingssignalen van andere elektronische apparaten kunnen de snelheid van gegevensoverdracht negatief beïnvloeden.

Vanwege deze factoren is draadloos niet altijd de beste verbindingsmethode voor alle documenttypen en applicaties. Als u grote bestanden afdrukt, zoals foto's op glanzend papier of lange documenten met een combinatie van tekst en grote grafische afbeeldingen, is de bedrade Ethernetmethode wellicht sneller. Met USB worden de gegevens het snelste overgedragen.

Netwerkfuncties

De machine van Brother heeft de volgende algemene netwerkfuncties.

Afdrukken in een netwerk

De afdrukserver biedt afdrukservices voor Windows® 2000/XP/XP Professional x64 Edition en Windows Vista™ met ondersteuning van de TCP/IP-protocollen, en voor Macintosh® met ondersteuning van TCP/IP (Mac OS® X 10.2.4 of recenter).

Scannen in een netwerk

U kunt documenten over het netwerk naar uw computer scannen (raadpleeg *Netwerkscannen* in de softwarehandleiding).

Netwerk PC-FAX (niet beschikbaar voor de DCP-modellen)

U kunt een computerbestand als een PC-Fax rechtstreeks over uw netwerk verzenden. (Zie *Brother PC-FAX Software* voor Windows® en *Fax verzenden* voor de Macintosh® in de softwarehandleiding voor een volledige omschrijving). Bij gebruik van Windows® kunt u ook faxen via de pc ontvangen (zie *PC-FAX ontvangen* in de softwarehandleiding).

Network PhotoCapture Center™

Wanneer u USB Flash-geheugen of een mediakaart in de machine van Brother plaatst, kunt u de gegevens daarop weergeven, opvragen en opslaan. Deze software wordt automatisch geïnstalleerd wanneer u tijdens de software-installatie een netwerkaansluiting selecteert. Voor Windows® kiest u het tabblad **PhotoCapture** van het **ControlCenter3**. Raadpleeg *ControlCenter3* in de softwarehandleiding voor nadere informatie hierover. Voor Macintosh® start u een webbrowser waarin FTP kan worden gebruikt en typt u `FTP://xxx.xxx.xxx.xxx` (waar xxx.xxx.xxx.xxx het IP-adres van de machine van Brother is).

Beheerprogramma's

BRAdmin Light

BRAdmin Light wordt gebruikt voor de voorbereidende installatie van op het netwerk aangesloten apparaten van Brother. Het kan tevens worden gebruikt om op uw netwerk te zoeken naar producten van Brother, voor het weergeven van de status en voor het configureren van algemene netwerkinstellingen, zoals het IP-adres van een computer waarop Windows® of Mac OS® X 10.2.4 of recenter draait. Raadpleeg de met de machine meegeleverde installatiehandleiding voor informatie over het installeren van BRAdmin Light onder Windows®. Wanneer u de printerdriver op de Macintosh® installeert, wordt automatisch ook BRAdmin Light geïnstalleerd. Als u de printerdriver al hebt geïnstalleerd, hoeft u dat niet opnieuw te doen.

Kijk voor nadere informatie over BRAdmin Light op <http://solutions.brother.com>.

BRAdmin Professional (voor Windows®)

BRAdmin Professional is een hulpprogramma dat meer geavanceerde functies biedt voor het beheren van op een netwerk aangesloten apparaten van Brother. Het programma kan tevens worden gebruikt om op uw netwerk te zoeken naar producten van Brother, voor het weergeven van de status en voor het configureren van algemene netwerkinstellingen, zoals het IP-adres van een computer waarop een Windows®-systeem draait. BRAdmin Professional heeft meer functies dan BRAdmin Light.

Kijk voor meer informatie en om te downloaden op <http://solutions.brother.com>.

Web BRAdmin (voor Windows®)

Web BRAdmin is een hulpprogramma voor het beheren van op een LAN of WAN aangesloten apparaten van Brother. Het programma kan tevens worden gebruikt om op uw netwerk te zoeken naar producten van Brother, voor het weergeven van de status en voor het configureren van de netwerkinstellingen. In tegenstelling tot BRAdmin Professional, dat alleen voor Windows®-systemen is bedoeld, hebt u met een webbrowser die JRE (Java Runtime Environment) ondersteunt vanaf een willekeurige client-pc toegang tot de Web BRAdmin-server. Door de serversoftware Web BRAdmin te installeren op een computer waarop IIS¹ draait, kunnen beheerders met een webbrowser verbinding maken met de Web BRAdmin-server, die daarna met het apparaat zelf zal communiceren.

Kijk voor meer informatie en om te downloaden op <http://solutions.brother.com>.

¹ Internet Information Server 4.0 of Internet Information Service 5.0 / 5.1 / 6.0 / 7.0

Remote Setup (niet beschikbaar voor de DCP-modellen)

Met de software Remote Setup kunt u de netwerkinstellingen configureren vanaf een Windows®- of Macintosh®-computer (Mac OS® X 10.2.4 of recenter). (Raadpleeg *Remote Setup* in de softwarehandleiding).



Opmerking

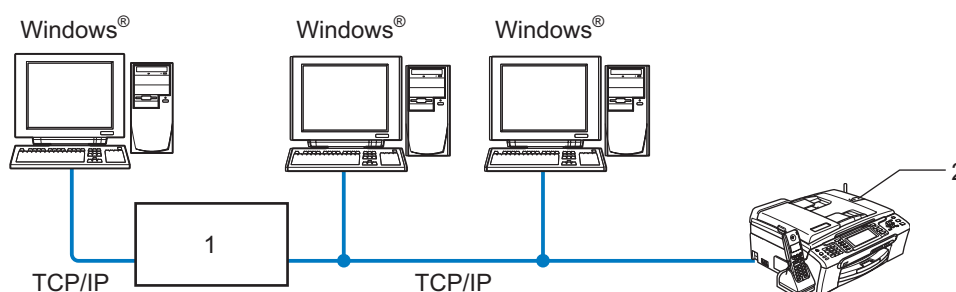
Wij raden u aan Microsoft Internet Explorer 6.0® (of recenter) of Firefox® 1.0 (of recenter) voor Windows® en Safari™ 1.0 voor Macintosh® te gebruiken. Verder dienen JavaScript en cookies altijd te zijn geactiveerd, ongeacht welke browser u gebruikt. Wij raden u aan te upgraden naar Safari™ 1.2 of recenter om JavaScript te activeren. Wanneer een andere webbrowser wordt gebruikt, dient u te controleren dat deze compatibel is met HTTP 1.0 en HTTP 1.1.

Typen netwerkverbinding

Voorbeeld van netwerkverbinding

Peer-to-peer afdrucken via TCP/IP

In een peer-to-peer omgeving kan elke computer rechtstreeks gegevens uitwisselen met alle apparaten. Er is geen centrale server die toegang tot bestanden en het delen van printers beheert.



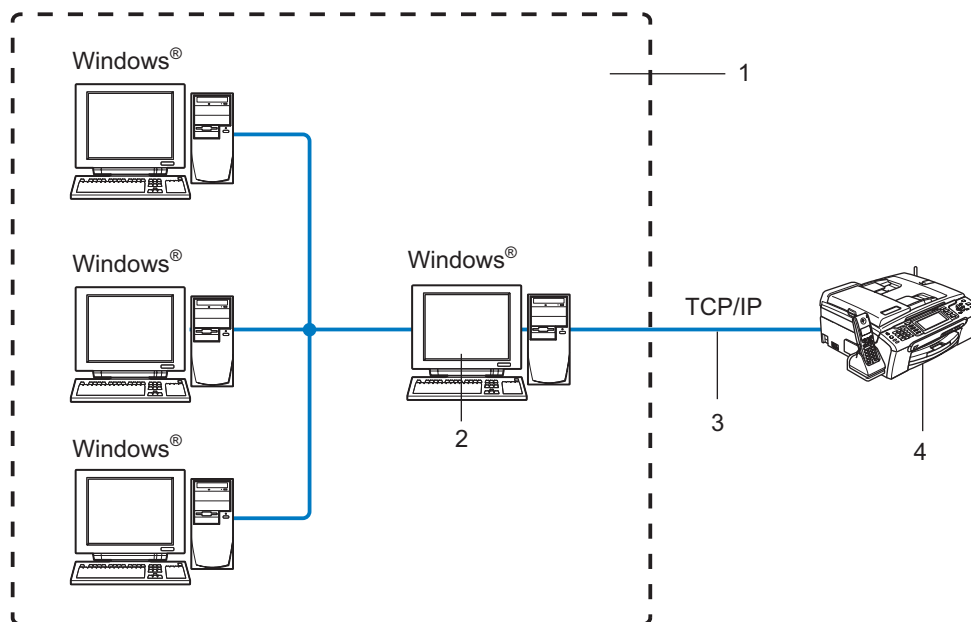
1 Switch of router

2 Netwerkprinter (uw machine)

- In een kleiner netwerk van twee of drie computers bevelen wij de peer-to-peer afdrukmethode aan, omdat peer-to-peer makkelijker is te configureren dan de op het netwerk gedeelde methode die op de volgende pagina wordt beschreven. Raadpleeg *Op een netwerk gedeelde printer* op pagina 5.
- Elke computer dient het TCP/IP-protocol te gebruiken.
- Voor de machine van Brother moet een geschikt IP-adres worden geconfigureerd.
- Als u een router gebruikt, moet het gateway-adres worden geconfigureerd op zowel de computers als de machine van Brother.

Op een netwerk gedeelde printer

In een gedeelde netwerkgeving stuurt elke computer gegevens via een centraal beheerde computer. Een dergelijke computer wordt vaak een 'server' of een 'afdrukserver' genoemd. Hij beheert het afdrucken van alle taken.



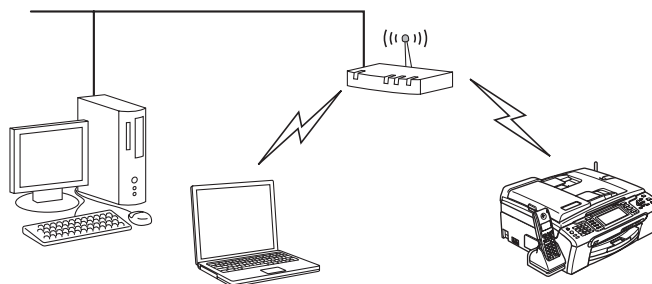
- 1 Op een netwerk gedeeld
- 2 Ook wel 'server' of 'afdrukserver' genoemd
- 3 TCP/IP of USB
- 4 Netwerkprinter (uw machine)

- In een groter netwerk bevelen wij de op het netwerk gedeelde afdrukmethode aan.
- De 'server' oftewel 'afdrukserver' moet het TCP/IP-afdrukprotocol gebruiken.
- Voor de machine van Brother moet een geschikt IP-adres zijn geconfigureerd, tenzij de machine via de USB-poort op de server wordt gedeeld.

Voorbeeld van draadloze netwerkverbinding

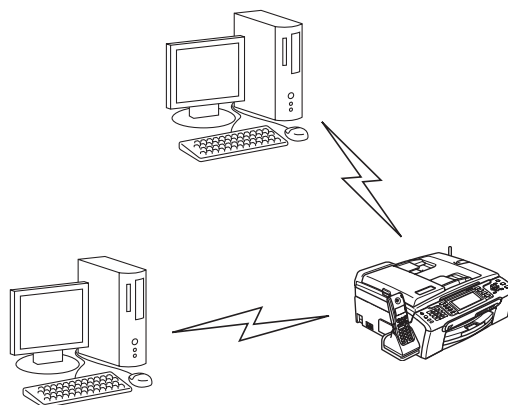
Aangesloten op een computer die draadloze functies ondersteunt, met een toegangspoint in het netwerk (infrastructuurmodus)

Bij dit type netwerk is een centrale toegangspoint het hart van het netwerk. Deze toegangspoint kan tevens fungeren als bridge of gateway naar een bedraad netwerk. Wanneer het draadloze apparaat van Brother (uw machine) deel uitmaakt van dit netwerk, ontvangt het alle afdruktaken via een toegangspoint.



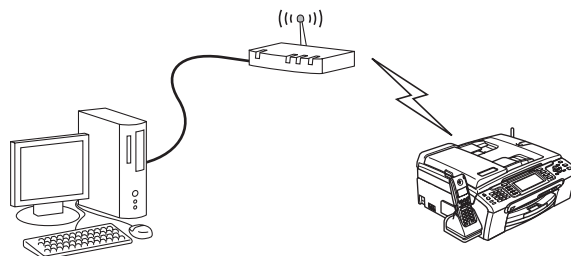
Aangesloten op een computer die draadloze functies ondersteunt, zonder een toegangspoint in het netwerk (ad-hoc modus)

Dit type netwerk heeft geen centrale toegangspoint. De draadloze clients communiceren rechtstreeks met elkaar. Wanneer het draadloze apparaat van Brother (uw machine) deel uitmaakt van dit netwerk, ontvangt het alle afdruktaken rechtstreeks van de computer die de gegevens verzendt.



Er is een toegangspoort in het netwerk, maar de computer ondersteunt geen draadloze functies

Bij dit type netwerk is een centrale toegangspoort het hart van het netwerk. De toegangspoort is aangesloten op een computer die met een Ethernetkabel geen draadloze functies ondersteunt. Wanneer het draadloze apparaat van Brother (uw machine) deel uitmaakt van dit netwerk, ontvangt het alle afdruktaken via een toegangspoort.



Protocollen

TCP/IP-protocollen en functies

Protocollen zijn gestandaardiseerde sets regels volgens welke gegevens over een netwerk worden overdragen. Protocollen bieden de gebruiker toegang tot op het netwerk aangesloten apparaten. De afdrukserver die met dit product van Brother wordt gebruikt, ondersteunt de TCP/IP-protocollen (TCP/IP = Transmission Control Protocol/Internet Protocol). TCP/IP is de populairste verzameling protocollen en wordt bijvoorbeeld gebruikt voor communicatie via internet en e-mail. Dit protocol kan met de meeste besturingssystemen worden gebruikt, zoals Windows[®], Macintosh[®] en Linux. Op dit product van Brother zijn de volgende TCP/IP-protocollen beschikbaar.

DHCP/BOOTP/RARP

Bij gebruik van de protocollen DHCP/BOOTP/RARP kan het IP-adres automatisch worden geconfigureerd.



Opmerking

Neem contact op met de netwerkbeheerder als u de DHCP/BOOTP/RARP-protocollen wilt gebruiken.

APIPA

Als u het IP-adres niet handmatig (met het bedieningspaneel van de machine of de software BRAdmin) of automatisch (met een DHCP/BOOTP/RARP-server) toewijst, zal het APIPA-protocol (APIPA = Automatic Private IP Addressing) automatisch een IP-adres toewijzen uit het bereik 169.254.1.0 tot 169.254.254.255.

DNS-client

De afdrukserver van Brother ondersteunt de DNS-clientfunctie (DNS = Domain Name System). Met deze functie kan de afdrukserver met gebruikmaking van zijn eigen DNS-naam met andere apparaten communiceren.

LPR/LPD

Algemeen gebruikte afdrukprotocollen op TCP/IP-netwerken.

Port9100

Nog een algemeen gebruikt afdrukprotocol op TCP/IP-netwerken.

mDNS

Met mDNS kan een afdrukserver van Brother zichzelf automatisch configureren, zodat hij in een Apple-systeem kan werken dat met de eenvoudige netwerkconfiguratie van Mac OS[®] X is ingesteld. (Mac OS[®] X 10.2.4 of recenter).

TELNET

De afdrukserver van Brother ondersteunt de TELNET-server voor het configureren via de opdrachtregel.

SNMP

Het Simple Network Management Protocol (SNMP) wordt gebruikt voor het beheren van netwerkapparaten zoals computers, routers en netwerkklare machines van Brother.

LLTD

Met het protocol Link Layer Topology Discovery (LLTD) kunt u de machine van Brother gemakkelijk vinden op het **Netwerkoverzicht** van Windows Vista™. De machine van Brother wordt weergegeven met een duidelijk herkenbaar symbool en de knooppuntnaam. De standaardinstelling voor dit protocol is UIT.

U kunt LLTD activeren met de software BRAdmin Professional. Ga naar de downloadpagina voor uw model op <http://solutions.brother.com> om BRAdmin Professional te downloaden.

Webservices

Met het protocol Webservices kunt u de printerdriver van Brother onder Windows Vista™ installeren door in **Start / Netwerk** met de rechtermuisknop op het pictogram van de machine te klikken. (Raadpleeg *Installeren wanneer webservices worden gebruikt (voor Windows Vista™)* op pagina 117.) Met webservices kunt u vanaf uw computer bovendien de huidige status van de machine controleren.

Overzicht

Voordat u de machine van Brother op uw netwerk gaat gebruiken, moet u eerst de software van Brother installeren en de TCP/IP-netwerkinstellingen op de machine zelf configureren. Wij raden u aan hiervoor het automatische installatieprogramma op de cd-rom van Brother te gebruiken, aangezien dit programma u door de installatie van de software en netwerkbenodigdheden leidt.

Raadpleeg de rest van dit hoofdstuk als u het automatische installatieprogramma liever niet wilt gebruiken, of als u tijdens de installatie iets niet begrijpt.



Opmerking

Als u het automatische installatieprogramma niet wilt of kunt gebruiken, dan kunt u de netwerkinstellingen ook via het bedieningspaneel van de machine wijzigen. Raadpleeg *Instellen via het bedieningspaneel* op pagina 82 voor meer informatie hierover.

IP-adressen, subnetmaskers en gateways

Als u de machine in een genetwerkte TCP/IP-omgeving wilt gebruiken, moet u het IP-adres en het subnetmasker configureren. Het IP-adres dat u toewijst aan de afdrukserver, moet zich op hetzelfde logische netwerk bevinden als uw hostcomputers. Is dit niet het geval, dan moeten het subnetmasker en gateway-adres worden geconfigureerd.

IP-adres

Een IP-adres is een reeks cijfers die elk apparaat identificeert dat op het netwerk is aangesloten. Een IP-adres bestaat uit vier nummers die door punten van elkaar worden gescheiden. Elk nummer ligt tussen de 0 en 255.

- Bijvoorbeeld: in een klein netwerk zou u normaal gesproken het laatste cijfer wijzigen.

192.168.1.1, 192.168.1.2, 192.168.1.3

Als u een DHCP/BOOTP/RARP-server in uw netwerk hebt (doorgaans een netwerk op basis van UNIX[®]/Linux, Windows[®] 2000/XP of Windows Vista[™]), zal de afdrukserver zijn IP-adres automatisch bij deze server opvragen.



Opmerking

Op kleinere netwerken kan de DHCP-server de router zijn.

Raadpleeg *DHCP gebruiken voor het configureren van het IP-adres* op pagina 112, *BOOTP gebruiken voor het configureren van het IP-adres* op pagina 112 en *RARP gebruiken voor het configureren van het IP-adres* op pagina 113 voor meer informatie over DHCP, BOOTP en RARP.

Als er geen DHCP/BOOTP/RARP-server beschikbaar is, zal het APIPA-protocol automatisch een IP-adres binnen het bereik 169.254.1.0 t/m 169.254.254.255 toewijzen. Raadpleeg *APIPA gebruiken voor het configureren van het IP-adres* op pagina 114 voor meer informatie over APIPA.

Wanneer het APIPA-protocol is uitgeschakeld, is het standaard IP-adres voor een afdrukserver van Brother 192.0.0.192. U kunt dit IP-adres echter gemakkelijk wijzigen, zodat het overeenkomt met de IP-adresgegevens van uw netwerk. Raadpleeg *Het IP-adres en subnetmasker instellen* op pagina 12 voor informatie over het wijzigen van het IP-adres.

Subnetmasker

Subnetmaskers beperken de netwerkcommunicatie.

■ Bijvoorbeeld: computer1 kan communiceren met computer2

- Computer1

IP-adres: 192.168.1.2

Subnetmasker: 255.255.255.0

- Computer2

IP-adres: 192.168.1.3

Subnetmasker: 255.255.255.0



Opmerking

0 betekent dat er geen limiet bestaat voor communicatie op dit deel van het adres.

In het bovenstaande voorbeeld kunnen we communiceren met alle apparaten die een IP-adres hebben dat begint met 192.168.1.X.

Gateway (en router)

Een gateway is een netwerkpunt dat fungeert als een ingang naar een ander netwerk en dat gegevens die via het netwerk worden doorgegeven naar de juiste bestemming stuurt. De router weet waarheen gegevens die via de gateway binnenkwamen, geleid moeten worden. Als een bestemming zich op een extern netwerk bevindt, geeft de router gegevens aan het externe netwerk door. Wanneer uw netwerk met andere netwerken communiceert, zult u wellicht ook het IP-adres van de gateway moeten configureren. Als u het IP-adres van de gateway niet kent, kunt u dit bij uw netwerkbeheerder opvragen.

Het IP-adres en subnetmasker instellen

BRAdmin Light gebruiken om de machine voor een netwerk te configureren

2

BRAdmin Light

BRAdmin Light wordt gebruikt voor de voorbereidende installatie van op het netwerk aangesloten apparaten van Brother. Het kan tevens worden gebruikt om in een TCP/IP-omgeving te zoeken naar producten van Brother, voor het weergeven van de status en voor het configureren van algemene netwerkinstellingen, zoals het IP-adres. BRAdmin Light is beschikbaar voor Windows[®] 2000/XP, Windows Vista[™] en Mac OS[®] X 10.2.4 of recenter.

De machine configureren met BRAdmin Light



Opmerking

- Gebruik de versie van BRAdmin Light die staat op de cd-rom die met het product van Brother werd geleverd. U kunt de meest recente versie van Brother BRAdmin Light downloaden van <http://solutions.brother.com>.
- Voor meer geavanceerd printerbeheer gebruikt u de meest recente versie van Brother BRAdmin Professional, die u kunt downloaden van <http://solutions.brother.com>. Dit programma is alleen bedoeld voor Windows[®].
- Als u een persoonlijke firewall gebruikt, moet u deze voor de installatie tijdelijk uitschakelen. Wanneer u zeker weet dat u kunt afdrucken, moet u de persoonlijke firewall weer activeren.
- Naam van knooppunt: de knooppuntnaam is te vinden in BRAdmin Light. De standaardknooppuntnaam van de netwerkkaart in de machine is BRNxxxxxxxxxxxx (xxxxxxxxxxxx is het Ethernetadres van de machine).
- Standaard is er geen wachtwoord nodig. Als u een wachtwoord wilt instellen, dubbelklikt u op het apparaat waarvoor u dit wilt instellen. Klik op het tabblad **Besturing** en klik dan op **Wachtwoord wijzigen**. Geef het nieuwe wachtwoord op.

1 Start BRAdmin Light.

- Voor Windows[®] 2000/XP en Windows Vista[™]

Klik op **Start / Alle programma's**¹ / **Brother / BRAdmin Light / BRAdmin Light**.

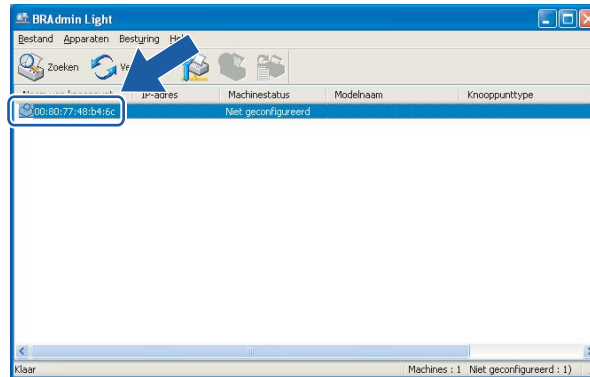
¹ Programma's bij gebruik van Windows[®] 2000

- Bij gebruik van Mac OS[®] X 10.2.4 of recenter

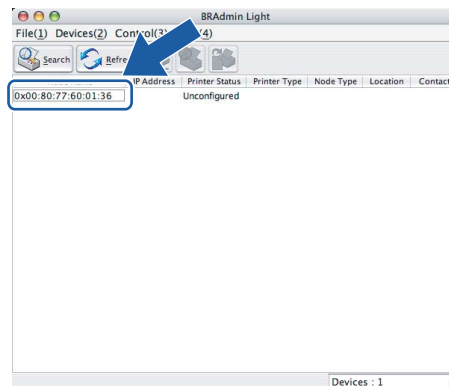
Dubbelklik op **Macintosh HD (Startup Disk) / Bibliotheek / Printers / Brother / Utilities** en dan op het bestand **BRAdmin Light.jar**.

2 BRAdmin Light zoekt automatisch naar nieuwe apparaten.

- 3 Dubbelklik op het niet-geconfigureerde apparaat.
Windows®



Macintosh®

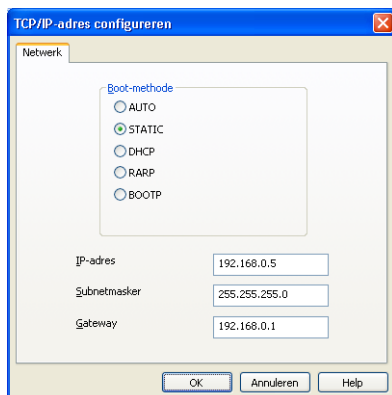


Opmerking

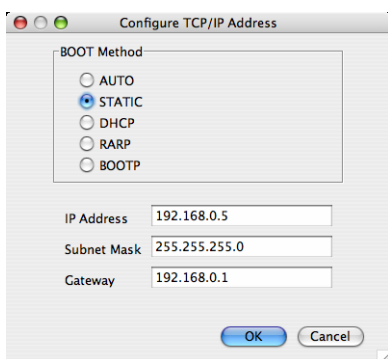
- Als de afdrukserver is ingesteld op de standaardinstellingen en er geen DHCP/BOOTP/RARP-server wordt gebruikt, wordt het apparaat op het scherm van BRAdmin Light als **niet geconfigureerd** weergegeven.
- U kunt de knooppuntnaam en het Ethernetadres vinden door de netwerkconfiguratielijst af te drukken. Raadpleeg *De netwerkconfiguratielijst afdrukken* op pagina 93 voor informatie over het op uw afdrukserver afdrukken van de netwerkconfiguratielijst.

- 4 Kies **Static** als de **Boot-methode**. Voer het **IP-adres**, het **subnetmasker** en de **gateway** (indien gewenst) van uw afdrukserv in.

Windows®



Macintosh®



- 5 Klik op **OK**.
- 6 Als het IP-adres op juiste wijze is geprogrammeerd, zal de afdrukserv van Brother in de lijst van apparaten staan.

Het bedieningspaneel gebruiken om de machine voor een netwerk te configureren

U kunt de machine via het LAN-menu van het bedieningspaneel voor een netwerk configureren. Raadpleeg *Instellen via het bedieningspaneel* op pagina 82.

Andere methodes gebruiken om de machine voor een netwerk te configureren

U kunt de machine ook met andere methoden voor een netwerk configureren. Raadpleeg *Andere manieren om het IP-adres in te stellen (voor geavanceerde gebruikers en beheerders)* op pagina 112.

De instellingen van de afdrukserver wijzigen

BRAdmin Light gebruiken om de instellingen van de afdrukserver te wijzigen

2

- 1 Start BRAdmin Light.
 - Bij gebruik van Windows® 2000/XP en Windows Vista™
Klik op **Start / Alle programma's** ¹ / **Brother / BRAdmin Light / BRAdmin Light**.
 - ¹ **Programma's** bij gebruik van Windows® 2000
 - Bij gebruik van Mac OS® X 10.2.4 of recenter
Dubbelklik op **Macintosh HD (Startup Disk) / Bibliotheek / Printers / Brother / Utilities** en dan op het bestand **BRAdmin Light.jar**.
- 2 Selecteer de afdrukserver waarvan u de instellingen wilt wijzigen.
- 3 Selecteer **Netwerkconfiguratie** in het menu **Besturing**.
- 4 Typ een wachtwoord, als u dit hebt ingesteld.
- 5 U kunt de instellingen van de afdrukserver nu wijzigen.



Opmerking

Als u meer geavanceerde instellingen wilt wijzigen, moet u BRAdmin Professional gebruiken. U kunt dit programma downloaden van <http://solutions.brother.com>.

Het bedieningspaneel gebruiken om de instellingen van de afdrukserver te wijzigen

U kunt de instellingen van de afdrukserver configureren en wijzigen via het LAN-menu van het bedieningspaneel. Raadpleeg *Instellen via het bedieningspaneel* op pagina 82.

Remote Setup gebruiken om de instellingen van de afdrukserver te wijzigen (niet beschikbaar voor DCP-modellen)

2

Remote Setup voor Windows®

Met de software Remote Setup kunt u de netwerkinstellingen configureren via een Windows®-applicatie. Wanneer u deze applicatie opent, worden de instellingen van de machine automatisch naar de pc gedownload en op het computerscherm weergegeven. Als u de instellingen wijzigt, kunt u ze rechtstreeks naar de machine uploaden.

- 1 Klik op **Start, Alle programma's, Brother, MFC-XXXX LAN** en dan op **Remote Setup** (waar XXXX de betreffende modelnaam is).
- 2 Typ een wachtwoord, als u dit hebt ingesteld.
- 3 Klik op **TCP/IP (kabel)** of **Setup Misc**.
- 4 U kunt de instellingen van de afdrukserver nu wijzigen.

Remote Setup voor Macintosh®

Met de software Remote Setup kunt u veel instellingen van de MFC configureren via een Macintosh®-applicatie. Wanneer u deze applicatie opent, worden de instellingen van de machine automatisch naar de Macintosh® gedownload en op het scherm van de Macintosh® weergegeven. Als u de instellingen wijzigt, kunt u ze rechtstreeks naar de machine uploaden.

- 1 Dubbelklik op uw bureaublad op het pictogram van de **Macintosh HD, Bibliotheek, Printers, Brother** en dan op **Utilities**.
- 2 Dubbelklik op het pictogram van het hulpprogramma **Remote Setup**.
- 3 Typ een wachtwoord, als u dit hebt ingesteld.
- 4 Klik op **TCP/IP (kabel)** of **Setup Misc**.
- 5 U kunt de instellingen van de afdrukserver nu wijzigen.

Overzicht

Als u de machine op een draadloos netwerk wilt aansluiten, volgt u de stappen in de installatiehandleiding. Wij raden u aan de installatiewizard in het LAN-menu van het bedieningspaneel van de machine te gebruiken. Met deze methode kunt u de machine makkelijk op het draadloze netwerk aansluiten. Volg de instructies in de meegeleverde installatiehandleiding.

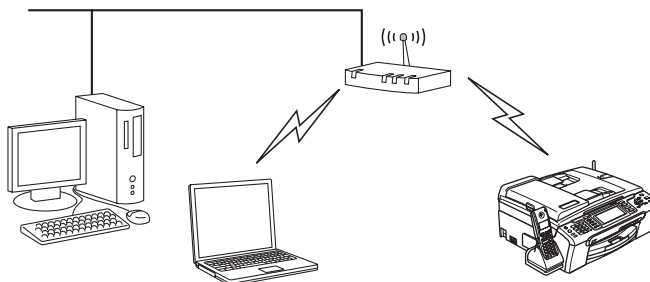
Lees dit hoofdstuk voor nadere informatie over het configureren van de draadloze netwerkinstellingen. Raadpleeg *Het IP-adres en subnetmasker instellen* op pagina 12 voor informatie over de TCP/IP-instellingen. Daarna kunt u in *Via een netwerk afdrukken onder Windows®: standaard peer-to-peer afdrukken via TCP/IP* op pagina 100 en *Vanaf een Macintosh® afdrukken via het netwerk* op pagina 102 opzoeken hoe u de netwerksoftware en de drivers moet installeren onder het besturingssysteem dat op uw computer draait.

Controleren welke netwerkomgeving u hebt

Voorbeeld van draadloze netwerkverbinding

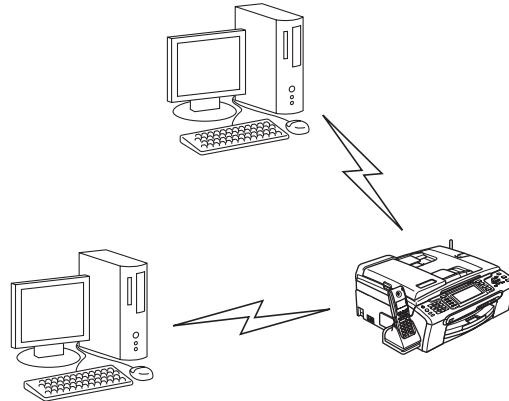
Aangesloten op een computer die draadloze functies ondersteunt, met een toegangspoint in het netwerk (infrastructuurmodus)

Bij dit type netwerk is een centrale toegangspoint het hart van het netwerk. Deze toegangspoint kan tevens fungeren als bridge of gateway naar een bedraad netwerk. Wanneer het draadloze apparaat van Brother (uw machine) deel uitmaakt van dit netwerk, ontvangt het alle afdruktaken via een toegangspoint.



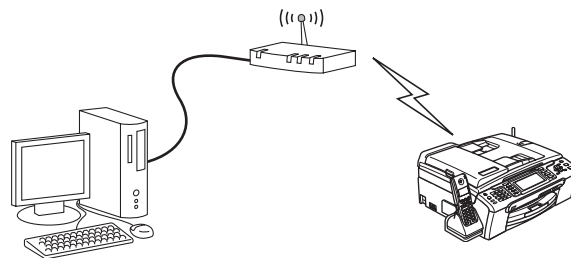
Aangesloten op een computer die draadloze functies ondersteunt, zonder een toegangspoint in het netwerk (ad-hoc modus)

Dit type netwerk heeft geen centrale toegangspoint. De draadloze clients communiceren rechtstreeks met elkaar. Wanneer het draadloze apparaat van Brother (uw machine) deel uitmaakt van dit netwerk, ontvangt het alle afdruktaken rechtstreeks van de computer die de gegevens verzendt.



Er is een toegangspoint in het netwerk, maar de computer ondersteunt geen draadloze functies

Bij dit type netwerk is een centrale toegangspoint het hart van het netwerk. De toegangspoint is aangesloten op een computer die met de Ethernetkabel geen draadloze functies ondersteunt. Wanneer het draadloze apparaat van Brother (uw machine) deel uitmaakt van dit netwerk, ontvangt het alle afdruktaken via een toegangspoint.

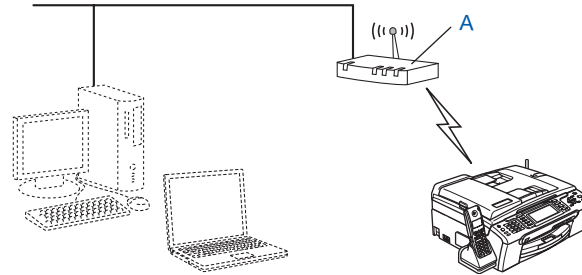


Controleren welke netwerkgeving u hebt

De installatieprocedure varieert, afhankelijk van uw netwerkgeving.

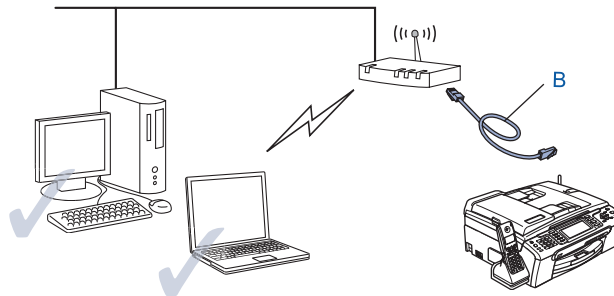
Configureren met gebruik van SecureEasySetup™ of AOSS™.

Als uw draadloze toegangspoort(A) SecureEasySetup™ of AOSS™ ondersteunt, hebt u geen computer nodig om de printer te configureren. De toegangspoort (router) en uw machine kunnen automatisch onderhandelen met gebruik van de procedure SecureEasySetup™ of AOSS™.



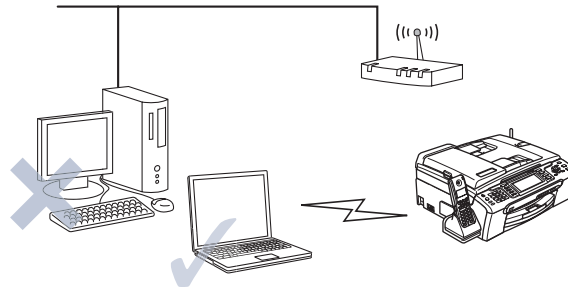
Configureren met tijdelijk gebruik van een netwerkkabel

Als er zich op het netwerk van de draadloze toegangspoort van de machine ook een Ethernethub of router bevindt, dan kunt u de hub of router tijdelijk met een Ethernetkabel(B) op de machine aansluiten. Dit vereenvoudigt het configureren van de machine. U kunt de machine dan op afstand vanaf een computer op het netwerk configureren.



Configureren met gebruik van een draadloze computer.

Als u een computer met draadloze functies hebt, moet u de draadloze instellingen van de computer op de ad-hoc modus instellen, zodat u rechtstreeks verbinding met de machine kunt maken om deze te configureren.



Terminologie en concepten voor draadloos netwerk

Wanneer u de draadloze netwerkmachine configureert, moet u verzekeren dat de instellingen overeenkomen met die van het bestaande draadloze netwerk. Dit hoofdstuk bespreekt de terminologie en concepten van deze instellingen, wat van pas kan komen bij het configureren van de draadloze netwerkmachine.

SSID (Service Set Identifier) en kanalen

U moet de SSID en een kanaal configureren om aan te geven met welk draadloos netwerk u verbinding wilt maken.

SSID

Elk draadloos netwerk heeft een eigen, unieke netwerknaam; in technische termen wordt dit SSID of ESSID (Extended Service Set Identifier) genoemd. De SSID is een waarde van 32 bytes of minder en wordt toegewezen aan de toegangspoort. De draadloze netwerkapparaten die u aan het draadloze netwerk wilt toewijzen, moeten compatibel zijn met de toegangspoort. De toegangspoort en de draadloze netwerkapparaten verzenden regelmatig draadloze packets (ook wel beacon genoemd), die de SSID-gegevens bevatten. Wanneer uw draadloze netwerkapparaat een beacon ontvangt, kunt u bepalen van welk draadloze netwerk uw apparaat radiogolven kan ontvangen.

Kanalen

Draadloze netwerken gebruiken kanalen. Elk draadloos kanaal zit op een andere frequentie. Wanneer u het apparaat van Brother voor een draadloos netwerk configureert, moet u het apparaat instellen op het kanaal dat wordt gebruikt op het draadloze netwerk waarmee verbinding wordt gemaakt. Bij gebruik van een draadloos netwerk kunnen maximaal 14 kanalen worden gebruikt. In vele landen is echter slechts een beperkt aantal kanalen beschikbaar. Raadpleeg *Draadloos Ethernetnetwerk* op pagina 120 voor meer informatie hierover.

Verificatie en versleuteling

De meeste draadloze netwerken gebruiken bepaalde beveiligingsinstellingen. Deze beveiligingsinstellingen bepalen de verificatie (de manier waarop het apparaat zich bij het netwerk bekend maakt) en de versleuteling (de manier waarop de gegevens worden versleuteld wanneer deze over het netwerk worden verstuurd). Als

u tijdens het configureren van het draadloze Brother-apparaat bij deze opties een fout maakt, kan het apparaat geen verbinding met het draadloze netwerk maken. Deze opties moeten derhalve zorgvuldig worden geconfigureerd. Raadpleeg de onderstaande informatie om te zien welke verificatie- en versleutelingsmethoden dit apparaat van Brother ondersteunt.

Verificatiemethoden

De machine van Brother ondersteunt de volgende methoden:

■ Open Systeem

Draadloze apparaten worden zonder enige verificatie op het netwerk toegelaten.

■ Gedeelde Sleutel

Alle apparaten die toegang tot het draadloze netwerk hebben, delen een geheime, vooraf gedefinieerde sleutel.

De machine van Brother gebruikt de WEP-sleutels als de vooraf gedefinieerde sleutel.

■ WPA-PSK/WPA2-PSK

Activeert een Wi-Fi[®] Protected Access Pre-Shared Key (WPA-PSK/WPA2-PSK), waarmee de draadloze machine van Brother met behulp van TKIP voor WPA-PSK of AES voor WPA-PSK en WPA2-PSK (WPA-Personal) verbinding kan maken met toegangsporten.

Versleutelingsmethoden

Versleuteling wordt gebruikt voor het beveiligen van de gegevens die over een draadloos netwerk worden verzonden. De machine van Brother ondersteunt de volgende versleutelingsmethoden:

■ Geen

Er wordt geen versleuteling gebruikt.

■ WEP

Met WEP (Wired Equivalent Privacy) worden de gegevens met een beveiligde sleutel verzonden en ontvangen.

■ TKIP

TKIP (Temporal Key Integrity Protocol) is in principe een sleutelcombinatie per pakket, met een combinatie van berichtintegriteitscontrole en een vernieuwingsmechanisme voor de sleutels.

■ AES

AES (Advanced Encryption Standard) is een door Wi-Fi[®] geautoriseerde krachtige versleutingsnorm.

Netwerksleutel

Voor elke beveiligingsmethode bestaan diverse regels:

■ Open Systeem/Gedeelde Sleutel met WEP

Deze sleutel is een 64-bits of 128-bits waarde die moet worden ingevoerd in een ASCII-formaat of een HEXADECIMAAL formaat.

64 (40) bits ASCII:	Gebruikt 5 letters. Bijv. WLLAN (hoofdlettergevoelig).
64 (40) bits hexadecimaal:	Gebruikt 10 hexadecimale tekens. Bijv. 71f2234aba
128 (104) bits ASCII:	Gebruikt 5 letters. Bijv. Wirelesscomms (hoofdlettergevoelig).
128 (104) bits hexadecimaal:	Gebruikt 26 hexadecimale tekens. Bijv. 71f2234ab56cd709e5412aa2ba

■ WPA-PSK/WPA2-PSK en TKIP of AES

Gebruik een Pre-Shared Key (PSK) van meer dan 8 tekens maar maximaal 63 tekens lang.

De machine voor een draadloos netwerk configureren

U kunt de draadloze netwerkmachine op drie manieren configureren: met het bedieningspaneel van de machine (aanbevolen), met de software SecureEasySetup™ of AOSS™ en met het automatische installatieprogramma op de cd-rom.

De installatiewizard van het bedieningspaneel gebruiken

U kunt de afdrukserver configureren met gebruik van de functie `Inst. Wizard`. Dit is een van de opties van het `LAN`-menu op het bedieningspaneel van de machine. Volg de onderstaande stappen.

- 1 Druk op **Menu**.
- 2 Druk op ▲ of ▼ om `LAN` te selecteren.
Druk op **OK**.
- 3 Druk op ▲ of ▼ om `Netwerk I/F` te selecteren.
Druk op **OK**.
- 4 Druk op ▲ of ▼ om `WLAN` te selecteren.
Druk op **OK**. De draadloze netwerkinterface wordt geactiveerd.
- 5 Druk op ▲ of ▼ om `WLAN` te selecteren.
Druk op **OK**.
- 6 Druk op ▲ of ▼ om `Inst. Wizard` te selecteren.
Druk op **OK**.
- 7 Zoek naar een SSID in de buurt van de machine.
- 8 Na enkele seconden kunt u de SSID met behulp van ▲ of ▼ in de lijst selecteren. Druk op **OK** om de SSID te selecteren.
⌚ als u de weergegeven SSID wilt selecteren.

Als u een nieuwe SSID wilt toevoegen, gaat u door naar 9.

- 9 Selecteer <NieuweSSID> met ▲ of ▼.
Druk op **OK**. Ga naar 10.
- 10 Geef de SSID-naam op. (Raadpleeg *Tekst invoeren* op pagina 125 voor informatie over het invoeren van tekst.)
Druk op **OK**. Ga naar 11.
- 11 Gebruik ▲ of ▼ om *Infrastructure* te selecteren wanneer u daarom wordt gevraagd.
Druk op **OK**. Ga naar 12.
Ga naar 13 als u *Ad-hoc* selecteert.
- 12 Selecteer de verificatiemethode met gebruik van ▲ of ▼ en druk op **OK**.
Ga naar stap 13 als u *Open Systeem* selecteert.
Ga naar stap 14 als u *Gedeelde Sleutel* selecteert.
Ga naar 17 als u *WPA/WPA2-PSK* selecteert.
- 13 Gebruik ▲ of ▼ om het versleutelingstype, *Geen* of *WEP* te selecteren en druk op **OK**.
Als u *Geen* selecteert, gaat u naar 19.
Als u *WEP* selecteert, gaat u naar 14.
- 14 Selecteer de sleuteloctie: *KEY1*, *KEY2*, *KEY3*, *KEY4* met ▲ of ▼, en druk op **OK**.
Als u de sleutel waar ******* bij staat selecteert, gaat u naar 15.
Als u een lege sleutel selecteert, gaat u naar 16.
- 15 Als u de sleutel die u in 14 hebt geselecteerd wilt wijzigen, drukt u op ▲ of ▼ om *Wijzig instell* te selecteren. Druk op **OK**. Ga naar 16.
Als u de sleutel die u in 14 hebt geselecteerd wilt behouden, drukt u op ▲ of ▼ om *Bewaar* te selecteren. Druk op **OK**. Ga naar 19.
- 16 Geef een nieuwe WEP-sleutel op. Druk op **OK**. Ga naar 19. (Raadpleeg *Tekst invoeren* op pagina 125 als u de tekst handmatig wilt invoeren.)
- 17 Selecteer het versleutelingstype, *TKIP* of *AES* met ▲ of ▼. Druk op **OK**. Ga naar 18.
- 18 Voer het wachtwoord in en druk op **OK**. Ga naar 19. (Raadpleeg *Tekst invoeren* op pagina 125 als u de tekst handmatig wilt invoeren.)
- 19 U ziet het volgende.
Selecteer *Ja* om de instellingen toe te passen. Selecteer *Nee* om te annuleren.
Als u *Ja* selecteert, gaat u naar 20.
Als u *Nee* selecteert, gaat u naar 8.
- 20 De machine maakt verbinding met het draadloze apparaat dat u hebt geselecteerd.
- 21 Als er verbinding met het draadloze apparaat is gemaakt, wordt zestig seconden lang *Verbonden* weergegeven en is de configuratie voltooid.
Als er geen verbinding kon worden gemaakt, wordt zestig seconden lang *Verbindingsfout* weergegeven. Raadpleeg *Problemen met draadloze netwerken oplossen* op pagina 111.
- 22 Druk op **OK**.

De software SecureEasySetup™ of AOSS™ gebruiken om de machine voor een draadloos netwerk te configureren

Het is makkelijker om het draadloze netwerk met de software SecureEasySetup™ of AOSS™ te configureren dan om dit handmatig te doen. U kunt het draadloze netwerk met een druk op de knop van de draadloze router of toegangspoort instellen en beveiligen. De router of toegangspoort moet echter wel SecureEasySetup™ of AOSS™ ondersteunen. Raadpleeg de gebruikershandleiding van uw draadloze LAN-router of toegangspoort voor informatie over het gebruik van de modus SecureEasySetup™ of AOSS™.

Opmerking

Routers of toegangspoorten die SecureEasySetup™ of AOSS™ ondersteunen, hebben het hieronder afgebeelde symbool SecureEasySetup™ of AOSS™.



- 1 Druk op de knop SecureEasySetup™ of AOSS™ op de draadloze router of toegangspoort. Raadpleeg de gebruikershandleiding voor informatie over de draadloze router of toegangspoort.
- 2 Druk op het bedieningspaneel van de machine van Brother op **Menu**.
- 3 Druk op ▲ of ▼ om LAN te selecteren.
Druk op **OK**.
- 4 Druk op ▲ of ▼ om WLAN te selecteren.
Druk op **OK**.
- 5 Druk op ▲ of ▼ om SecurEasySetup of AOSS te selecteren.
Druk op **OK**.
- 6 De draadloze netwerkverbindingstatus met gebruik van SecureEasySetup™ of AOSS™ wordt weergegeven: *Bezig Verb. WLAN, AOSS instellen of AOSS aansluiten*.
Wacht totdat Verbonden of Verbindingsfout (Geen contact) wordt weergegeven.
Verbonden wordt weergegeven nadat de afdrukservers verbinding heeft gemaakt met de router of toegangspoort. U kunt de machine nu op het draadloze netwerk gebruiken.
Verbindingsfout (Geen contact) wordt weergegeven wanneer de afdrukservers geen verbinding kan maken met de router of toegangspoort. Probeer het vanaf 1 opnieuw. Als hetzelfde bericht opnieuw wordt weergegeven, moet u de fabrieksinstellingen van de afdrukservers herstellen en het opnieuw proberen.
- 7 Druk op **OK**.

Het automatische installatieprogramma op de cd-rom gebruiken om de machine voor een draadloos netwerk te configureren

Raadpleeg *Draadloze configuratie voor Windows®* op pagina 29 en *Draadloze configuratie voor Macintosh®* op pagina 57 voor informatie over het gebruik van het automatische installatieprogramma van Brother, dat staat op de met de machine meegeleverde cd-rom.

De instellingen van de afdrukserver wijzigen

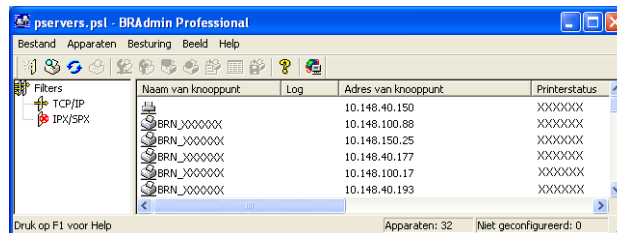
Nadat u de machine voor een draadloos netwerk hebt geconfigureerd, kunt u de draadloze instellingen wijzigen met behulp van BRAdmin Professional, de software Remote Setup of het bedieningspaneel aan de voorzijde van de machine van Brother.

BRAdmin Professional gebruiken om de draadloze instellingen te wijzigen (alleen voor Windows®)

Opmerking

- Gebruik de meest recente versie van BRAdmin Professional, die u kunt downloaden van <http://solutions.brother.com>. Dit programma is alleen bedoeld voor Windows®.
- Als u een persoonlijke firewall gebruikt, moet u deze voor de installatie tijdelijk uitschakelen. Wanneer u zeker weet dat u kunt afdrukken, moet u de persoonlijke firewall weer activeren.
- Naam van knooppunt: de knooppuntnaam is te vinden in het huidige venster van BRAdmin Professional. De standaardknooppuntnaam is BRNxxxxxxxxxxxx of BRWxxxxxxxxxxxx (xxxxxxxxxxxx is uw Ethernetadres).

- 1 Start BRAdmin Professional (onder Windows® 2000/XP of Windows Vista™) door te klikken op **Start / Programma's / Brother Administrator Utilities / Brother BRAdmin Professional Utilities / BRAdmin Professional**.



- 2 Selecteer **TCP/IP** in het linkerframe van het hoofdvenster van BRAdmin.
- 3 Selecteer de afdrukserver die u wilt configureren in het rechterframe van het hoofdvenster van BRAdmin.
- 4 Selecteer in het menu **Besturing** de optie **Draadloze instellingen configureren**.
- 5 Typ een wachtwoord, als u dit hebt ingesteld.

Opmerking

Standaard is er geen wachtwoord vereist om de instellingen van de afdrukserver te wijzigen. U kunt desgewenst een wachtwoord instellen, dat vereist is om de instellingen van de afdrukserver te wijzigen. Dubbelklik op het apparaat waarvoor u een wachtwoord wilt instellen. Klik op het tabblad **Besturing** en klik dan op **Wachtwoord wijzigen**. Geef het nieuwe wachtwoord op.

6 U kunt de draadloze instellingen nu wijzigen.



Opmerking

- Als de afdrukservers is ingesteld op de standaardinstellingen en er geen DHCP/BOOTP/RARP-server wordt gebruikt, wordt het apparaat op het scherm van BRAdmin Professional weergegeven als APIPA.
- U kunt de knooppuntnaam en het Ethernetadres (hierboven **Adres van knooppunt**) vinden door de netwerkconfiguratielijst af te drukken. Raadpleeg *De netwerkconfiguratielijst afdrukken* op pagina 93 voor informatie over het op uw afdrukservers afdrukken van de netwerkconfiguratielijst.

3

Het bedieningspaneel gebruiken om de instellingen van de afdrukservers te wijzigen

U kunt de instellingen van de afdrukservers configureren en wijzigen via het LAN-menu van het bedieningspaneel. Raadpleeg *Instellen via het bedieningspaneel* op pagina 82.

Andere methodes gebruiken om de machine voor een draadloos netwerk te configureren

U kunt de machine ook met andere methoden voor een draadloos netwerk configureren. Raadpleeg *Andere manieren om het IP-adres in te stellen (voor geavanceerde gebruikers en beheerders)* op pagina 112.

Remote Setup gebruiken om de instellingen van de afdrukserver te wijzigen (niet beschikbaar voor DCP-modellen)

Remote Setup voor Windows®

Met de software Remote Setup kunt u de netwerkinstellingen configureren vanaf een Windows®-computer. Wanneer u deze applicatie opent, worden de instellingen van de machine automatisch naar de pc gedownload en op het computerscherm weergegeven. Als u de instellingen wijzigt, kunt u ze rechtstreeks naar de machine uploaden.

- 1 Klik op **Start, Alle programma's, Brother, MFC-XXXX LAN** en dan op **Remote Setup** (waar XXXX de betreffende modelnaam is).
- 2 Typ een wachtwoord, als u dit hebt ingesteld.
- 3 Klik op **TCP/IP (WLAN)**.
- 4 U kunt de instellingen van de afdrukserver nu wijzigen.

Remote Setup voor Macintosh®

Met de software Remote Setup kunt u veel instellingen van de MFC configureren via een Macintosh®. Wanneer u deze applicatie opent, worden de instellingen van de machine automatisch naar de Macintosh® gedownload en op het scherm van de Macintosh® weergegeven. Als u de instellingen wijzigt, kunt u ze rechtstreeks naar de machine uploaden.

- 1 Dubbelklik op uw bureaublad op het pictogram van de **Macintosh HD, Bibliotheek, Printers, Brother en Utilities**.
- 2 Dubbelklik op het pictogram van het hulpprogramma **Remote Setup**.
- 3 Typ een wachtwoord, als u dit hebt ingesteld.
- 4 Klik op **TCP/IP (WLAN)**.
- 5 U kunt de instellingen van de afdrukserver nu wijzigen.

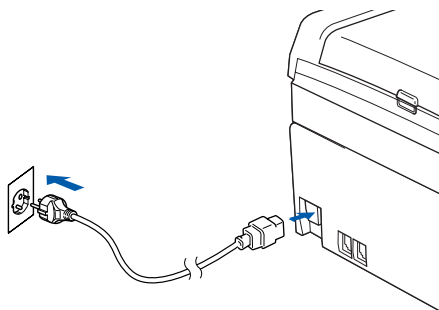
Configureren in infrastructuurmodus

Voor Windows® 2000 Professional/XP of Windows Vista™

BELANGRIJK

Als u de draadloze instellingen van de machine reeds eerder hebt geconfigureerd, moet u eerst de LAN-instellingen herstellen, pas dan kunt u de draadloze instellingen opnieuw configureren. Druk op **Menu**, ▲ of ▼ voor LAN, Factory Reset en selecteer Ja om de wijziging te accepteren. De machine wordt automatisch opnieuw opgestart.

- 1 Zet de machine aan door de stekker in het stopcontact te steken.



- 2 Zet de computer aan.

Opmerking

Als u een persoonlijke firewall gebruikt, moet u deze voor de installatie uitschakelen. Wanneer u na het installeren zeker weet dat u kunt afdrukken, moet u de persoonlijke firewall weer activeren.

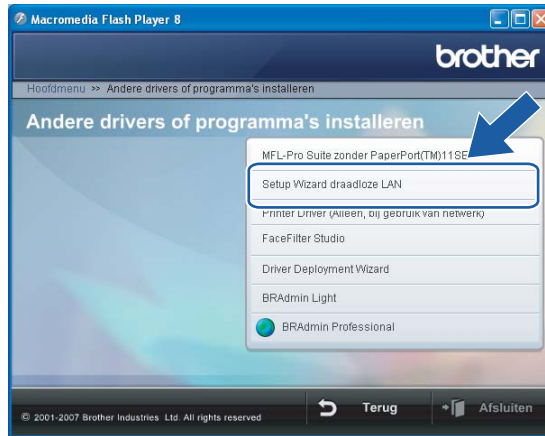
- 3 Plaats de meegeleverde cd-rom in uw cd-rom-station. Als het scherm met de modelnaam wordt weergegeven, selecteert u uw machine. Als het scherm met de taalkeuze wordt weergegeven, selecteert u de gewenste taal.
- 4 Het hoofdmenu van de cd-rom wordt weergegeven. Klik op **Andere drivers of programma's installeren**.



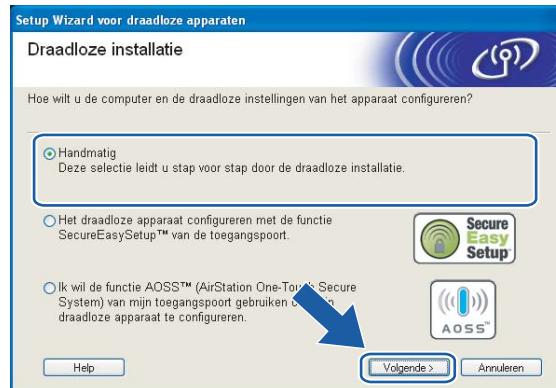
Opmerking

Als dit venster niet wordt weergegeven, gebruikt u Windows® Verkenner om het programma start.exe uit te voeren via de hoofdmap van Brothers cd-rom.

5 Klik op **Setup Wizard draadloze LAN**.



6 Kies **Handmatig** en klik op **Volgende**.



7 Voor de configuratie is het raadzaam dat u het draadloze apparaat van Brother tijdelijk met een netwerkkabel op een vrije poort van uw toegangspoort, hub of router aansluit.

- Als u tijdelijk via een netwerkkabel verbinding kunt maken:

Kies **Ik kan mijn apparaat tijdelijk met een netwerkkabel op de toegangspoort aansluiten** en klik op **Volgende**.

Ga naar 8.

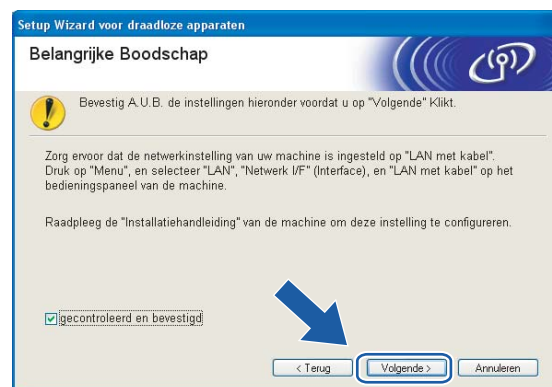
- Als u geen netwerkkabel hebt of het niet mogelijk is het draadloze apparaat van Brother tijdelijk op uw toegangspoort aan te sluiten:

Kies **Ik kan mijn apparaat niet met een netwerkkabel op de toegangspoort aansluiten** en klik op **Volgende**.

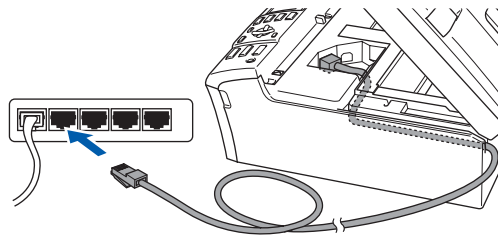
Ga naar 10.



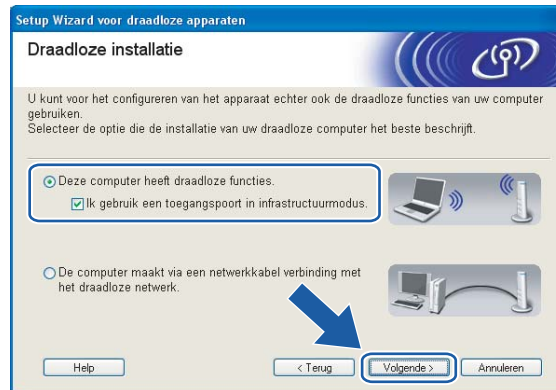
8 Lees de **Belangrijke Boodschap** en klik op **Volgende**.



- 9 Sluit het draadloze apparaat van Brother met een netwerkkabel op de toegangspoort aan en klik op **Volgende**. Ga naar 14.



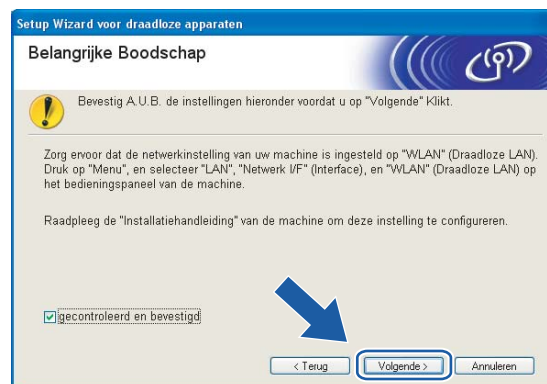
- 10 Als u de optie **Deze computer heeft draadloze functies** hebt geselecteerd, moet u ook het vakje **Ik gebruik een toegangspoint in infrastructuurmodus** selecteren. Klik daarna op **Volgende**. Ga naar 11.



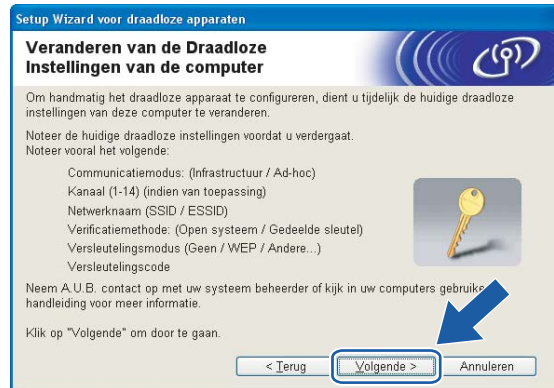
Als u een bedrade computer gebruikt, kiest u **De computer maakt via een netwerkkabel verbinding met het draadloze netwerk**, waarna u de draadloze instellingen via het bedieningspaneel moet configureren. Klik op **Volgende** en volg de instructies op het scherm om de installatie te voltooien. Raadpleeg *De installatiewizard van het bedieningspaneel gebruiken* op pagina 22.



- 11 Lees de **Belangrijke Boodschap** en klik op **Volgende**.



- 12 U moet de draadloze instellingen van de computer tijdelijk wijzigen. Volg de instructies op uw computerscherm. Vergeet niet om alle instellingen te noteren, zoals de SSID of het kanaal op de computer. U hebt deze nodig om de oorspronkelijke draadloze instellingen van de pc te herstellen.



Item	Noteer de huidige draadloze instellingen van de computer
Communicatiemodus: (Infrastructuur/Ad-hoc)	
Kanaal:	
Netwerknnaam (SSID/ESSID):	
Verificatiemethode (Open systeem/Gedeelde sleutel)	
Versleuteling: (Geen/WEP/WPA/WPA2-PSK)	
Sleutel:	

- 13 Om te kunnen communiceren met de niet-geconfigureerde draadloze machine, moet u de draadloze instellingen van deze computer tijdelijk wijzigen in de standaardinstellingen van de machine die op het scherm worden weergegeven. Klik op **Volgende**.



Opmerking

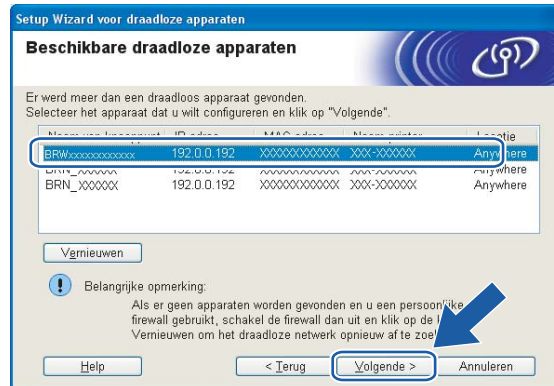
- Als u wordt gevraagd de computer opnieuw op te starten nadat de draadloze instellingen zijn gewijzigd, moet u de computer opnieuw opstarten. Keer daarna terug naar stap 4 en ga verder met de installatie, maar sla stap 11, 12 en 13 over.
- Bij gebruik van Windows® XP SP2 volgt u de onderstaande stappen voor het tijdelijk wijzigen van de draadloze instellingen op de computer:
 - 1 Klik op **Start** en vervolgens op **Configuratiescherm**.
 - 2 Klik op het pictogram **Netwerkverbindingen**.
 - 3 Selecteer **Draadloze netwerkverbinding** en klik met de rechtermuisknop op deze optie. Klik op **Beschikbare draadloze netwerken weergeven**.
 - 4 U ziet het draadloze apparaat van Brother in de lijst. Selecteer **SETUP** en klik op **Verbinding maken**.
 - 5 Controleer de status van de **Draadloze netwerkverbinding**. Het kan een paar minuten duren voordat op uw scherm wordt weergegeven dat het IP-adres is veranderd van 0.0.0.0 in 169.254.x.x (waar x.x een nummer tussen de 1 en 254 is).
- Bij gebruik van Windows Vista™:

Volg de onderstaande stappen voor het tijdelijk wijzigen van de draadloze instellingen op de computer:

 - 1 Klik op **Start** en vervolgens op **Configuratiescherm**.
 - 2 Klik op **Netwerk en internet** en dan op het pictogram **Netwerkcentrum**.
 - 3 Klik op **Verbinding met een netwerk maken**.
 - 4 U ziet de SSID van de draadloze printer in de lijst. Selecteer **SETUP** en klik op **Verbinding maken**.
 - 5 Klik op **Toch verbinding maken** en dan op **Sluiten**.
 - 6 Klik bij **Draadloze netwerkverbinding (SETUP)** op **Status weergeven**.

- 7 Klik op **Details...** en selecteer **Gegevens van netwerkverbinding**. Het kan een paar minuten duren voordat op uw scherm wordt weergegeven dat het IP-adres is veranderd van 0.0.0.0 in 169.254.x.x (waar x.x een nummer tussen de 1 en 254 is).

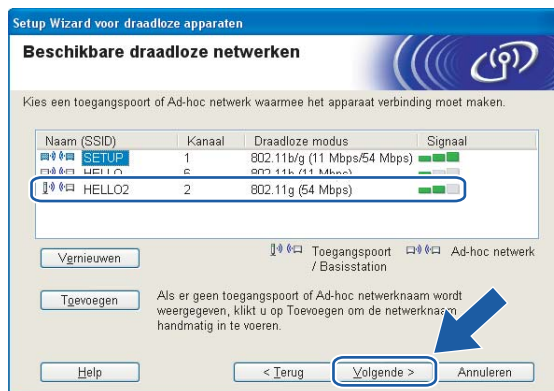
- 14 De volgende lijst wordt geopend. Is de lijst leeg, controleer dan dat de toegangspoort en de machine aanstaan en klik op **Vernieuwen**. Selecteer de machine die u wilt configureren en klik op **Volgende**.



Opmerking

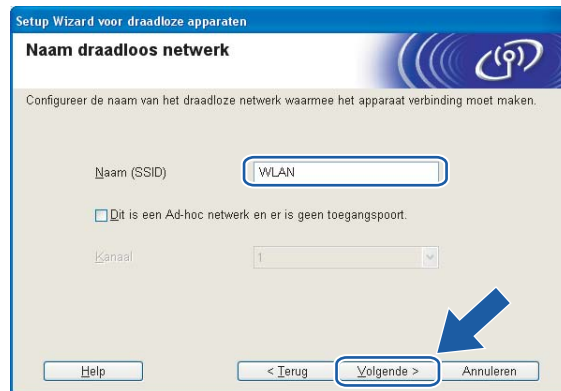
De standaardnaam van de NC-xxxx (waar xxxx de naam van uw model is) is BRNxxxxxxxxxxxx of BRWxxxxxxxxxxxx (xxxxxxxxxxxx is uw Ethernetadres).

- 15 De wizard zoekt naar draadloze netwerken die voor de machine beschikbaar zijn. Kies de toegangspoort waaraan u de machine wilt koppelen en klik op **Volgende**.



Opmerking

- Als uw toegangspoort de SSID niet doorgeeft, kunt u deze handmatig toevoegen door op de knop **Toevoegen** te klikken. Volg de instructies voor het invoeren van de **Naam (SSID)** en het kanaalnummer.
- Is de lijst leeg, controleer dan of de voeding van de toegangspoort is ingeschakeld en of deze de SSID doorgeeft, en controleer vervolgens of de machine en de toegangspoort zich binnen het bereik voor draadloze communicatie bevinden. Klik vervolgens op **Vernieuwen**.
- “SETUP” is de standaard SSID van de machine. U mag deze SSID niet kiezen.



- 16 Als uw netwerk niet is geconfigureerd voor verificatie en versleuteling, wordt het volgende scherm weergegeven. Klik op **OK** om de configuratie voort te zetten en ga naar 18.



- 17 Als uw netwerk is geconfigureerd voor verificatie en versleuteling, wordt het volgende scherm weergegeven. Let er bij het configureren van de draadloze machine van Brother op, dat de configuratie overeenkomt met de instellingen van verificatie en versleuteling die op uw bestaande draadloze netwerk worden gebruikt. Kies de **Verificatiemethode** en **Versleutelingsmodus** in de keuzelijsten van deze vakjes. Toets vervolgens de **Netwerksleutel** in en klik op **Volgende**.

Setup Wizard voor draadloze apparaten

Verificatie en versleutelingsmodus

Configureer de verificatiemethode en versleutelingsmodus.

Naam (SSID): WLAN

Verificatiemethode: Open systeem

Versleutelingsmodus: WEP

Netwerksleutel:

Netwerksleutel bevestigen:

Geavanceerd

Help < Terug **Volgende >** Annuleren

Opmerking

- Als u meer dan een WEP-sleutel wilt instellen, klikt u op **Geavanceerd**.
 - Als u de verificatie- of versleutelingsinstellingen van uw netwerk niet kent, moet u de netwerkbeheerder om deze gegevens vragen.
- 18 Klik op **Volgende**. De instellingen worden naar de machine gestuurd. De instellingen blijven ongewijzigd als u op **Annuleren** klikt.

Setup Wizard voor draadloze apparaten

Draadloze netwerkinstellingen bevestigen

Klik op "Volgende" om de volgende instellingen bij het apparaat in te dienen.

Doelapparaat = BRWXXXXXXXXXXXX

IP-adres: Automatisch

Communicatiemodus: Infrastructuur

Naam (SSID): WLAN

Verificatiemethode: Open systeem

Versleutelingsmodus: WEP

Na indienen van instellingen testpagina afdrukken?

Help < Terug **Volgende >** Annuleren

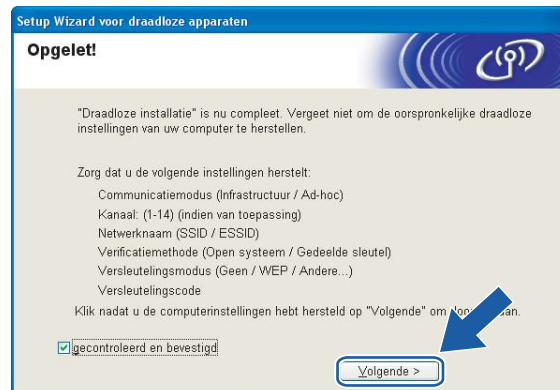
Opmerking

- Als u het IP-adres van de machine handmatig wilt wijzigen, klikt u op **IP-adres wijzigen** en geeft u de benodigde IP-instellingen voor uw netwerk op.
- Wanneer de draadloze instellingen naar de machine worden gestuurd, worden de instellingen van het bedieningspaneel automatisch gewijzigd in WLAN.

- 19 Als u in stap 7 **Ik kan mijn apparaat tijdelijk met een netwerkkabel op de toegangspoort aansluiten** selecteert; koppel de netwerkkabel tussen de toegangspoort (hub of router) en de machine los, en klik op **Volgende**.



- 20 Als u in stap 10 **Deze computer heeft draadloze functies** selecteert; gebruik de informatie die u in 12 genoteerd hebt om de oorspronkelijke draadloze instellingen van uw computer te herstellen. Klik op **Volgende**.



- 21 De draadloze installatie is nu voltooid. Klik op **Voltoeien**. Als u wilt doorgaan met het installeren van drivers en software voor het apparaat, selecteert u **MFL-Pro Suite installeren** in het menu van de cd-rom.



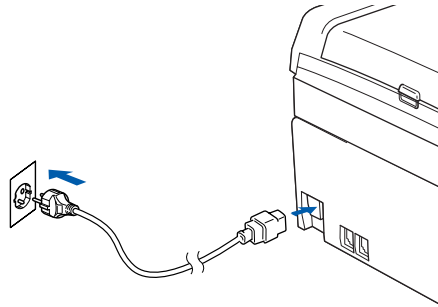
Configureren met een toegangspoort die SecureEasySetup™ of AOSS™ ondersteunt

Voor Windows® 2000/XP of Windows Vista™

BELANGRIJK

Als u de draadloze instellingen van de machine reeds eerder hebt geconfigureerd, moet u eerst de LAN-instellingen herstellen, pas dan kunt u de draadloze instellingen opnieuw configureren. Druk op **Menu**, ▲ of ▼ voor LAN, Factory Reset en selecteer Ja om de wijziging te accepteren. De machine wordt automatisch opnieuw opgestart.

- 1 Zet de machine aan door de stekker in het stopcontact te steken.



- 2 Zet de computer aan.

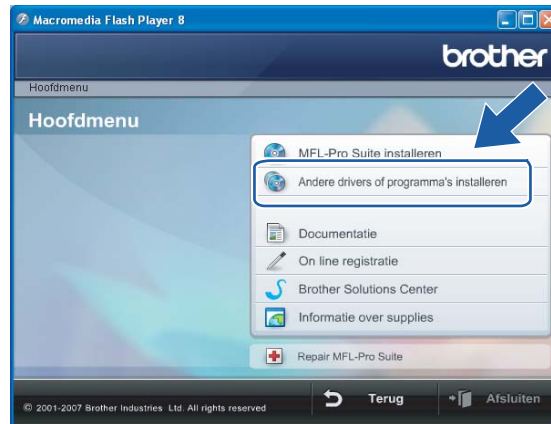


Opmerking

Als u een persoonlijke firewall gebruikt, moet u deze voor de installatie uitschakelen. Wanneer u na het installeren zeker weet dat u kunt afdrukken, moet u de persoonlijke firewall weer activeren.

- 3 Plaats de meegeleverde cd-rom in uw cd-rom-station. Als het scherm met de modelnaam wordt weergegeven, selecteert u uw machine. Als het scherm met de taalkeuze wordt weergegeven, selecteert u de gewenste taal.

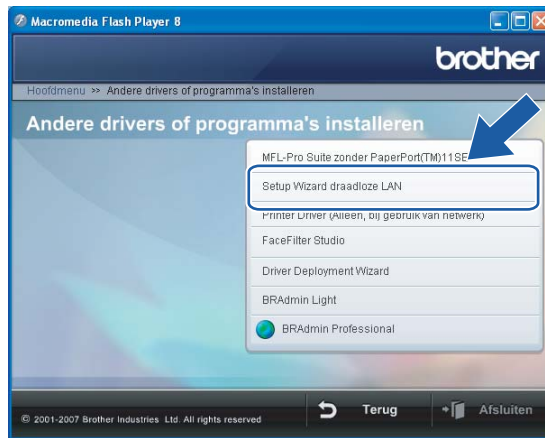
- 4 Het hoofdmenu van de cd-rom wordt weergegeven. Klik op **Andere drivers of programma's installeren**.



Opmerking

Als dit venster niet wordt weergegeven, gebruikt u Windows® Verkenner om het programma start.exe uit te voeren via de hoofdmap van Brothers cd-rom.

5 Klik op **Setup Wizard draadloze LAN**.

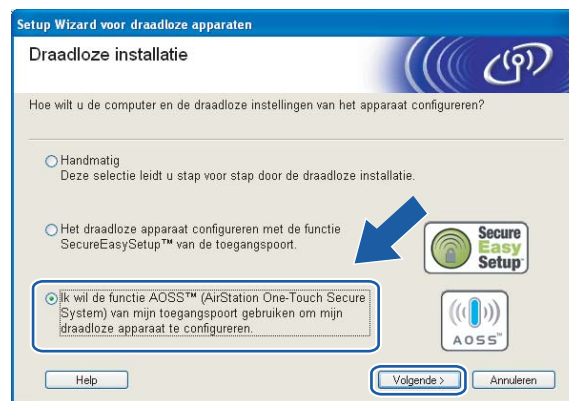


- 6 Selecteer het volgende en klik op **Volgende**.

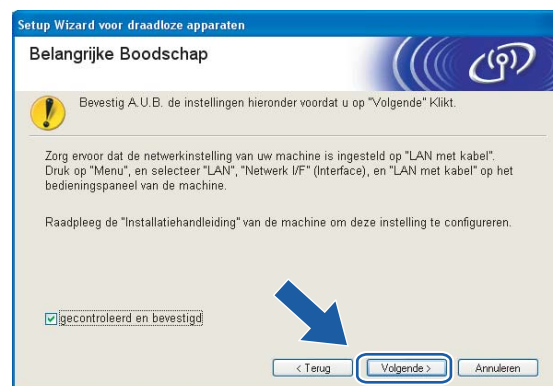
(Voor SecureEasySetup™)



(Voor AOSS™)



- 7 Lees de **Belangrijke Boodschap** en klik op **Volgende**.



- 8 Lees de melding op uw scherm en klik op **Volgende**.

(Voor SecureEasySetup™)



(Voor AOSS™)



- 9 Raadpleeg de handleiding van uw toegangspoint voor informatie over het instellen van de modus SecureEasySetup™ of AOSS™ op uw toegangspoint.
- 10 Zet de machine in de modus SecureEasySetup™ of AOSS™. Druk op **Menu**, **▲** of **▼** voor LAN en druk op **OK**. Druk op **▲** of **▼** voor WLAN en druk op **OK**. Druk op **▲** of **▼** voor SecureEasySetup of AOSS en druk op **OK**.



Opmerking

Als op het LCD-scherm **Verbindingsfout (Geen contact)** wordt weergegeven, moet u het opnieuw proberen.

- 11 Klik op **Voltooien**.

(Voor SecureEasySetup™)



(Voor AOSS™)



- 12 De configuratie is nu voltooid. Zet de machine weer op een plaats binnen het bereik van de toegangspoot. De draadloze installatie is nu voltooid. Als u wilt doorgaan met het installeren van drivers en software voor het apparaat, selecteert u **MFL-Pro Suite installeren** in het menu van de cd-rom.

Configureren in ad-hoc modus

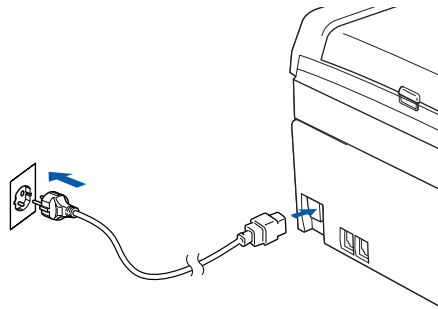
Voor Windows® 2000 Professional/XP of Windows Vista™

BELANGRIJK

Als u de draadloze instellingen van de machine reeds eerder hebt geconfigureerd, moet u eerst de LAN-instellingen herstellen, pas dan kunt u de draadloze instellingen opnieuw configureren. Druk op **Menu**, ▲ of ▼ voor LAN, *Factory Reset* en selecteer *Ja* om de wijziging te accepteren. De machine wordt automatisch opnieuw opgestart.

4

- 1 Zet de machine aan door de stekker in het stopcontact te steken.



- 2 Zet de computer aan.

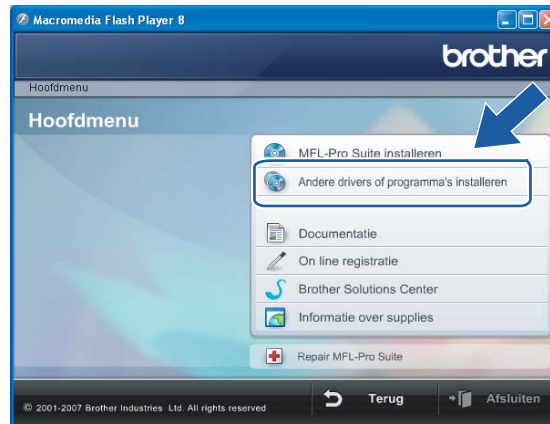


Opmerking

Als u een persoonlijke firewall gebruikt, moet u deze voor de installatie uitschakelen. Wanneer u na het installeren zeker weet dat u kunt afdrukken, moet u de persoonlijke firewall weer activeren.

- 3 Plaats de meegeleverde cd-rom in uw cd-rom-station. Als het scherm met de modelnaam wordt weergegeven, selecteert u uw machine. Als het scherm met de taalkeuze wordt weergegeven, selecteert u de gewenste taal.

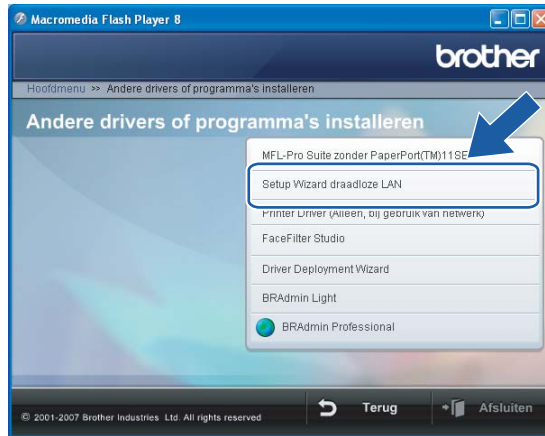
- 4 Het hoofdmenu van de cd-rom wordt weergegeven. Klik op **Andere drivers of programma's installeren**.



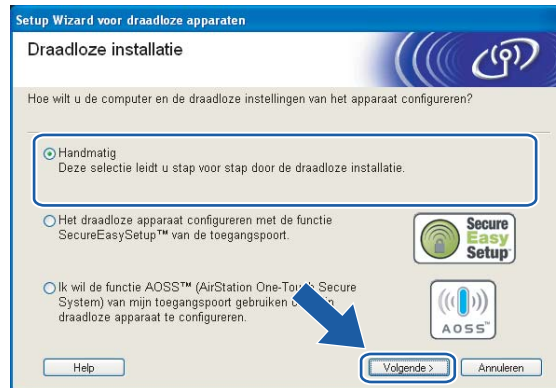
 **Opmerking**

Als dit venster niet wordt weergegeven, gebruikt u Windows® Verkenner om het programma start.exe uit te voeren via de hoofdmap van Brothers cd-rom.

- 5 Klik op **Setup Wizard draadloze LAN**.



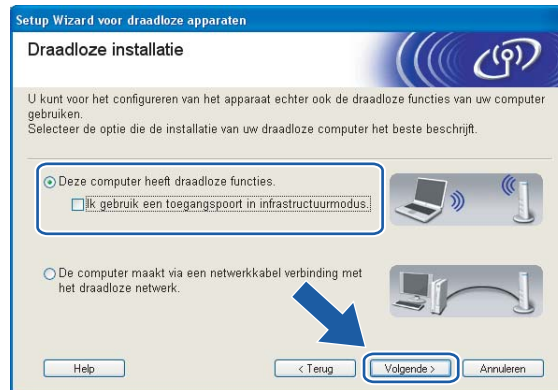
- 6 Kies **Handmatig** en klik op **Volgende**.



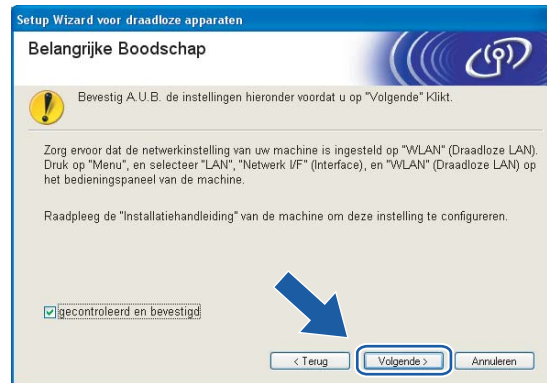
- 7 Kies **Ik kan mijn apparaat niet met een netwerkkabel op de toegangspoort aansluiten**. Klik op **Volgende**.



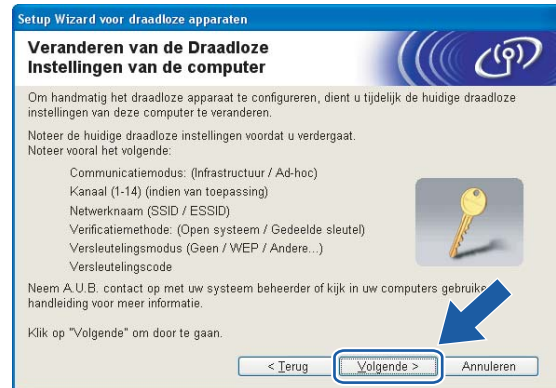
- 8 Kies **Deze pc heeft draadloze functies** en controleer dat **Ik gebruik een toegangspoint in infrastructuurmodus** niet is geselecteerd. Klik op **Volgende**.



- 9 Lees de **Belangrijke Boodschap** en klik op **Volgende**.



- 10 U moet de draadloze instellingen van de computer tijdelijk wijzigen. Volg de instructies op uw computerscherm. Vergeet niet om alle instellingen te noteren, zoals de SSID of het kanaal op de computer. U hebt deze nodig om de oorspronkelijke draadloze instellingen van de pc te herstellen.



Item	Noteer de huidige draadloze instellingen van de computer
Communicatiemodus: (Infrastructuur/Ad-hoc)	
Kanaal:	
Netwerknaam (SSID/ESSID):	
Verificatiemethode (Open systeem/Gedeelde sleutel)	
Versleuteling: (Geen/WEP/WPA/WPA2-PSK)	
Sleutel:	

- 11 Om te kunnen communiceren met de niet-geconfigureerde draadloze machine, moet u de draadloze instellingen van deze computer tijdelijk wijzigen in de standaardinstellingen van de machine die op het scherm worden weergegeven. Klik op **Volgende**.



Opmerking

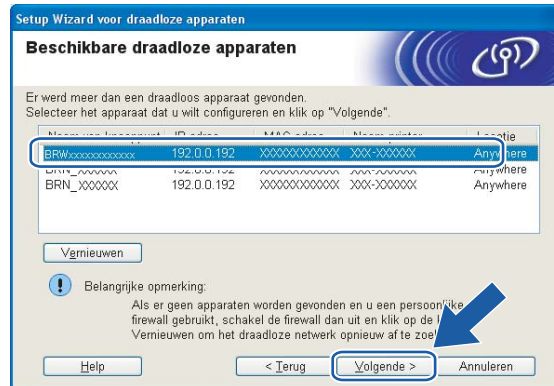
- Als u wordt gevraagd de computer opnieuw op te starten nadat de draadloze instellingen zijn gewijzigd, moet u de computer opnieuw opstarten. Keer daarna terug naar stap 4 en ga verder met de installatie, maar sla stap 9, 10 en 11 over.
- Bij gebruik van Windows® XP SP2 volgt u de onderstaande stappen voor het tijdelijk wijzigen van de draadloze instellingen op de computer:
 - 1 Klik op **Start** en vervolgens op **Configuratiescherm**.
 - 2 Klik op het pictogram **Netwerkverbindingen**.
 - 3 Selecteer **Draadloze netwerkverbinding** en klik met de rechtermuisknop op deze optie. Klik op **Beschikbare draadloze netwerken weergeven**.
 - 4 U ziet het draadloze apparaat van Brother in de lijst. Selecteer **SETUP** en klik op **Verbinding maken**.
 - 5 Controleer de status van de **Draadloze netwerkverbinding**. Het kan een paar minuten duren voordat op uw scherm wordt weergegeven dat het IP-adres is veranderd van 0.0.0.0 in 169.254.x.x (waar x.x een nummer tussen de 1 en 254 is).
- Bij gebruik van Windows Vista™:

Volg de onderstaande stappen voor het tijdelijk wijzigen van de draadloze instellingen op de computer:

 - 1 Klik op **Start** en vervolgens op **Configuratiescherm**.
 - 2 Klik op **Netwerk en internet** en dan op het pictogram **Netwerkcentrum**.
 - 3 Klik op **Verbinding met een netwerk maken**.
 - 4 U ziet de SSID van de draadloze printer in de lijst. Selecteer **SETUP** en klik op **Verbinding maken**.
 - 5 Klik op **Toch verbinding maken** en dan op **Sluiten**.
 - 6 Klik bij **Draadloze netwerkverbinding (SETUP)** op **Status weergeven**.

- 7 Klik op **Details...** en selecteer **Gegevens van netwerkverbinding**. Het kan een paar minuten duren voordat op uw scherm wordt weergegeven dat het IP-adres is veranderd van 0.0.0.0 in 169.254.x.x (waar x.x een nummer tussen de 1 en 254 is).

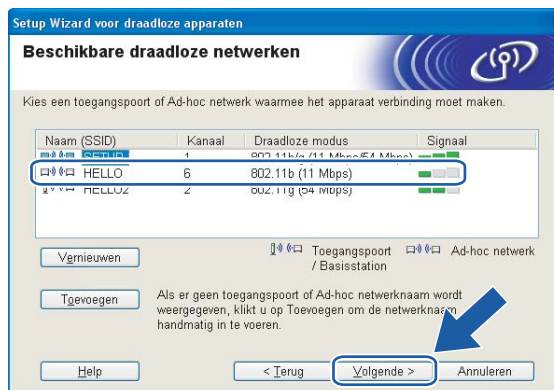
- 12 De volgende lijst wordt geopend. Is de lijst leeg, controleer dan dat de machine aanstaat en klik op **Vernieuwen**. Selecteer de machine die u wilt configureren en klik op **Volgende**.



Opmerking

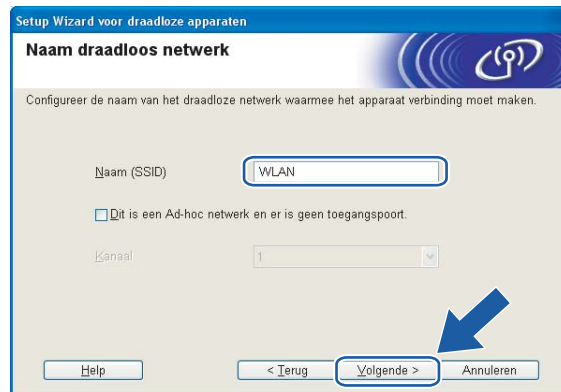
De standaardnaam van de NC-xxxx (waar xxxx de naam van uw model is) is BRWxxxxxxxxxxxx (xxxxxxxxxxxx is uw Ethernetadres).

- 13 De wizard zoekt naar draadloze netwerken die voor de machine beschikbaar zijn. Kies het ad-hoc netwerk waaraan u de machine wilt koppelen en klik op **Volgende**. Als er geen ad-hoc draadloze netwerken beschikbaar zijn, moet u een nieuw draadloos netwerk maken. Ga naar 16.



Opmerking

- Als uw ad-hoc doelnetwerk de SSID-naam niet doorgeeft en niet in de lijst wordt weergegeven, klikt u op **Toevoegen** om dit handmatig toe te voegen. Volg de instructies voor het invoeren van de **Naam (SSID)** en het nummer van het **Kanaal**.
- Als de lijst leeg is, moet u controleren of de machine zich binnen het bereik van draadloze communicatie bevindt. Klik vervolgens op **Vernieuwen**.



- 14 Als uw netwerk niet is geconfigureerd voor verificatie en versleuteling, wordt het volgende scherm weergegeven. Klik op **OK** om de configuratie voort te zetten en ga naar 17.



- 15 Als uw netwerk is geconfigureerd voor verificatie en versleuteling, wordt het volgende scherm weergegeven. Let er bij het configureren van de draadloze machine van Brother op, dat de configuratie overeenkomt met de instellingen van verificatie en versleuteling die op uw bestaande draadloze netwerk worden gebruikt. Kies de **Verificatiemethode** en **Versleutelingsmodus** in de keuzelijsten van deze vakjes. Toets vervolgens de **Netwerksleutel** in en klik op **Volgende**. Ga naar 17.



Opmerking

- Als u meer dan een WEP-sleutel wilt instellen, klikt u op **Geavanceerd**.
- Als u de verificatie- of versleutelingsinstellingen van uw netwerk niet kent, moet u de netwerkbeheerder om deze gegevens vragen.

- 16** Geef een nieuwe SSID-naam op en kies de **Verificatiemethode** en **Versleutelingsmodus** in de keuzelijsten van deze vakjes. Toets vervolgens de **Netwerksleutel** in en klik op **Volgende**.

Opmerking

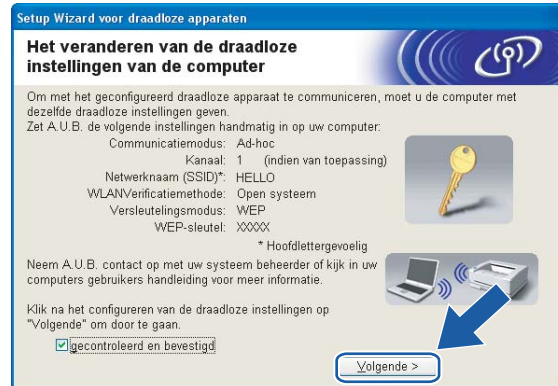
Als u de verificatie- of versleutelingsinstellingen van uw netwerk niet kent, moet u de netwerkbeheerder om deze gegevens vragen.

- 17** Klik op **Volgende**. De instellingen worden naar de machine gestuurd. De instellingen blijven ongewijzigd als u op **Annuleren** klikt.

Opmerking

Als u het IP-adres van de machine handmatig wilt wijzigen, klikt u op **IP-adres wijzigen** en geeft u de benodigde IP-instellingen voor uw netwerk op. Nadat u de instellingen hebt geselecteerd, klikt u op **Volgende**. De wizard zal nu naar beschikbare draadloze netwerken zoeken.

- 18 Om te communiceren met het geconfigureerde draadloze apparaat, moet u de computer met dezelfde draadloze instellingen configureren. Wijzig de instellingen op de computer, zodat deze hetzelfde zijn als de draadloze instellingen op dit scherm. Klik op **Volgende**.
(De instellingen in dit scherm zijn slechts een voorbeeld. Uw eigen instellingen zullen anders zijn.)



- 19 De draadloze installatie is nu voltooid. Klik op **Voltoeien**. Als u wilt doorgaan met het installeren van drivers en software voor het apparaat, selecteert u **MFL-Pro Suite installeren** in het menu van de cd-rom.



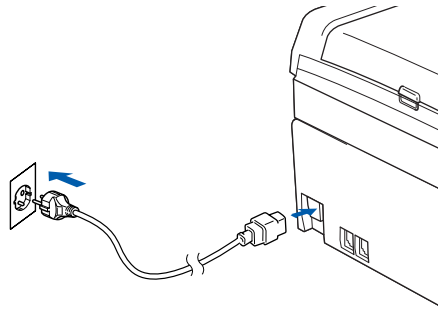
Configureren in infrastructuurmodus

Voor Mac OS® X 10.2.4 of recenter

BELANGRIJK

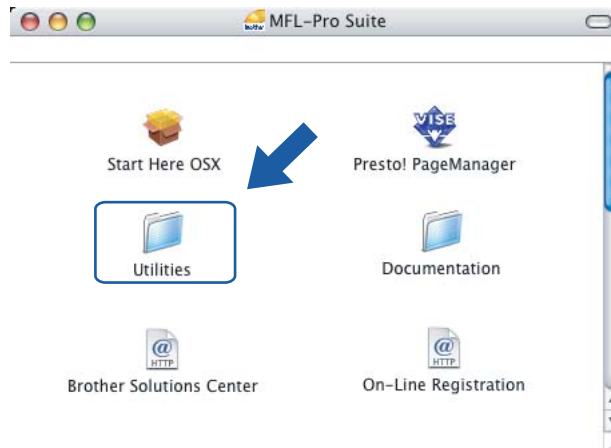
Als u de draadloze instellingen van de machine reeds eerder hebt geconfigureerd, moet u eerst de LAN-instellingen herstellen, pas dan kunt u de draadloze instellingen opnieuw configureren. Druk op **Menu**, ▲ of ▼ voor LAN, **Factory Reset** en selecteer **Ja** om de wijziging te accepteren. De machine wordt automatisch opnieuw opgestart.

- 1 Zet de machine aan door de stekker in het stopcontact te steken.



- 2 Zet de Macintosh® aan.
- 3 Plaats de meegeleverde cd-rom in uw cd-rom-station.

- 4 Dubbelklik op het pictogram **Utilities** en dan op **Setup Wizard voor draadloze apparaten**.



- 5 Kies **Handmatig** en klik op **Volgende**.



6 Voor de configuratie is het raadzaam dat u het draadloze apparaat van Brother tijdelijk met een netwerkkabel op een vrije poort van uw toegangspoort, hub of router aansluit.

- Als u tijdelijk via een netwerkkabel verbinding kunt maken:

Kies **Ik kan mijn apparaat tijdelijk met een netwerkkabel op de toegangspoort aansluiten** en klik op **Volgende**.

Ga naar 7.

- Als u geen netwerkkabel hebt of het niet mogelijk is het draadloze apparaat van Brother tijdelijk op uw toegangspoort aan te sluiten:

Kies **Ik kan mijn apparaat niet met een netwerkkabel op de toegangspoort aansluiten** en klik op **Volgende**.

Ga naar 9.

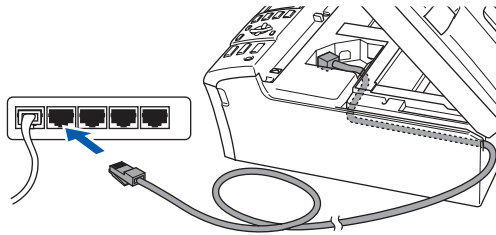
5



7 Lees de **Belangrijke Boodschap** en klik op **Volgende**.



- 8 Sluit het draadloze apparaat van Brother met een netwerkkabel op de toegangspoort aan en klik op **Volgende**. Ga naar 13.



- 9 Als u de optie **Deze computer heeft draadloze functies** hebt geselecteerd, moet u ook het vakje **Ik gebruik een toegangspoint in infrastructuurmodus** selecteren. Klik daarna op **Volgende**. Ga naar 10.



Als u een bedrade computer gebruikt, kiest u **De computer maakt via een netwerkkabel verbinding met het draadloze netwerk**, waarna u de draadloze instellingen via het bedieningspaneel moet configureren. Klik op **Volgende** en volg de instructies op het scherm om de installatie te voltooien. Raadpleeg *De installatiewizard van het bedieningspaneel gebruiken* op pagina 22.



- 10 Lees de **Belangrijke Boodschap** en klik op **Volgende**.



- 11 U moet de draadloze instellingen van de computer tijdelijk wijzigen. Volg de instructies op uw computerscherm. Vergeet niet om alle instellingen te noteren, zoals de SSID of het kanaal op de computer. U hebt deze nodig om de oorspronkelijke draadloze instellingen van de pc te herstellen.



5

Item	Noteer de huidige draadloze instellingen van de computer
Communicatiemodus: (Infrastructuur/Ad-hoc)	
Kanaal:	
Netwerknnaam (SSID/ESSID):	
Verificatiemethode (Open systeem/Gedeelde sleutel)	
Versleuteling: (Geen/WEP/WPA/WPA2-PSK)	
Sleutel:	

- 12 Om te kunnen communiceren met de niet-geconfigureerde draadloze machine, moet u de draadloze instellingen van deze computer tijdelijk wijzigen in de standaardinstellingen van de machine die op het scherm worden weergegeven. Klik op **Volgende**.



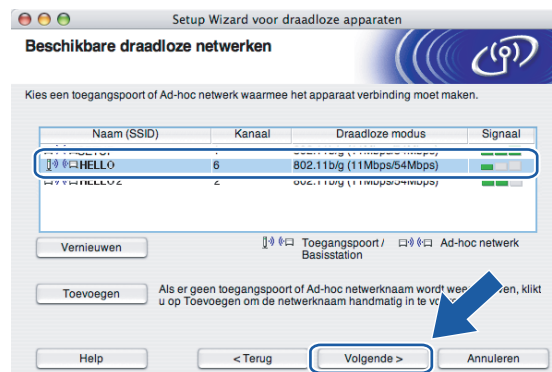
- 13 De volgende lijst wordt geopend. Is de lijst leeg, controleer dan dat de toegangspoort en de machine aanstaan en klik op **Vernieuwen**. Selecteer de machine die u wilt configureren en klik op **Volgende**.



Opmerking

De standaardnaam van de NC-xxxx (waar xxxx de naam van uw model is) is BRNxxxxxxxxxxxx of BRWxxxxxxxxxxxx (xxxxxxxxxxxx is uw Ethernetadres).

- 14 De wizard zoekt naar draadloze netwerken die voor de machine beschikbaar zijn. Kies de toegangspoort waaraan u de machine wilt koppelen en klik op **Volgende**.



Opmerking

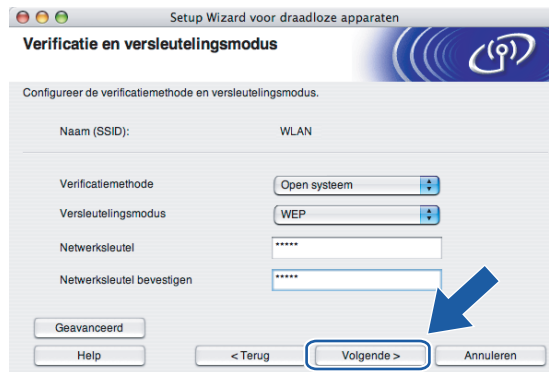
- Als uw toegangspoort de SSID niet doorgeeft, kunt u deze handmatig toevoegen door op de knop **Toevoegen** te klikken. Volg de instructies voor het invoeren van de **Naam (SSID)** en het kanaalnummer.
- Is de lijst leeg, controleer dan of de voeding van de toegangspoort is ingeschakeld en of deze de SSID doorgeeft, en controleer vervolgens of de machine en de toegangspoort zich binnen het bereik voor draadloze communicatie bevinden. Klik vervolgens op **Vernieuwen**.
- “SETUP” is de standaard SSID van de machine. U mag deze SSID niet kiezen.



- 15 Als uw netwerk niet is geconfigureerd voor verificatie en versleuteling, wordt het volgende scherm weergegeven. Klik op **OK** om de installatie voort te zetten en ga naar 17.



- 16 Als uw netwerk is geconfigureerd voor verificatie en versleuteling, wordt het volgende scherm weergegeven. Let er bij het configureren van de draadloze machine van Brother op, dat de configuratie overeenkomt met de instellingen van verificatie en versleuteling die op uw bestaande draadloze netwerk worden gebruikt. Kies de **Verificatiemethode** en **Versleutelingsmodus** in de keuzelijsten van deze vakjes. Toets vervolgens de **Netwerksleutel** in en klik op **Volgende**.



Opmerking

- Als u meer dan een WEP-sleutel wilt instellen, klikt u op **Geavanceerd**.
 - Als u de verificatie- of versleutelingsinstellingen van uw netwerk niet kent, moet u de netwerkbeheerder om deze gegevens vragen.
- 17 Klik op **Volgende**. De instellingen worden naar de machine gestuurd. De instellingen blijven ongewijzigd als u op **Annuleren** klikt.



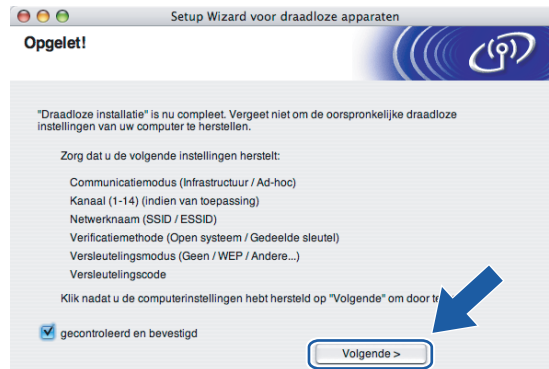
Opmerking

- Als u het IP-adres van de machine handmatig wilt wijzigen, klikt u op **IP-adres wijzigen** en geeft u de benodigde IP-instellingen voor uw netwerk op.
 - Wanneer de draadloze instellingen naar de machine worden gestuurd, worden de instellingen van het bedieningspaneel automatisch gewijzigd in **WLAN**.
- 18 Als u in stap 6 **Ik kan mijn apparaat tijdelijk met een netwerkkabel op de toegangspoort aansluiten** selecteert;

koppel de netwerkkabel tussen de toegangspoort (hub of router) en de machine los, en klik op **Volgende**. Ga naar 20.



- 19 Als u in stap 9 **Deze computer heeft draadloze functies** selecteert; gebruik de informatie die u in 11 genoteerd hebt om de oorspronkelijke draadloze instellingen van uw computer te herstellen. Klik op **Volgende**.



- 20 De draadloze installatie is nu voltooid. Klik op **Voltoeien**. Als u wilt doorgaan met het installeren van drivers en software voor het apparaat, selecteert u **Start Here OSX** in het menu van de cd-rom.



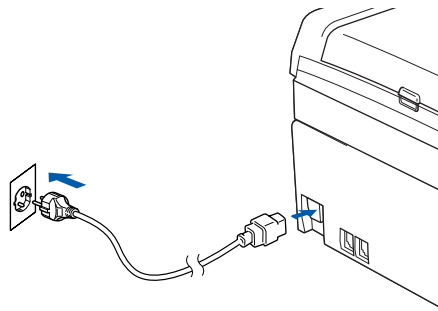
Configureren met een toegangspoort die SecureEasySetup™ of AOSS™ ondersteunt

Voor Mac OS® X 10.2.4 of recenter

BELANGRIJK

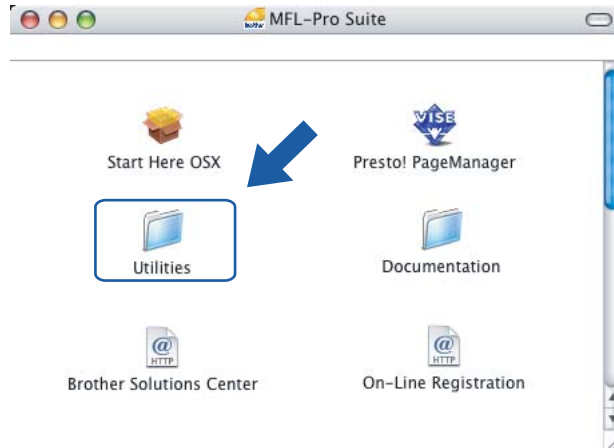
Als u de draadloze instellingen van de machine reeds eerder hebt geconfigureerd, moet u eerst de LAN-instellingen herstellen, pas dan kunt u de draadloze instellingen opnieuw configureren. Druk op **Menu**, ▲ of ▼ voor LAN, Factory Reset en selecteer Ja om de wijziging te accepteren. De machine wordt automatisch opnieuw opgestart.

- 1 Zet de machine aan door de stekker in het stopcontact te steken.



- 2 Zet de Macintosh® aan.
- 3 Plaats de meegeleverde cd-rom in uw cd-rom-station.

- 4 Dubbelklik op het pictogram **Utilities** en dan op **Setup Wizard voor draadloze apparaten**.



- 5 Selecteer het volgende en klik op **Volgende**.

(Voor SecureEasySetup™)



(Voor AOSS™)



- 6 Lees de **Belangrijke Boodschap** en klik op **Volgende**.



- 7 Lees de melding op uw scherm en klik op **Volgende**.

(Voor SecureEasySetup™)



(Voor AOSS™)



- 8 Raadpleeg de handleiding van uw toegangspoint voor informatie over het instellen van de modus SecureEasySetup™ of AOSS™ op uw toegangspoint.
- 9 Zet de machine in de modus SecureEasySetup™ of AOSS™. Druk op **Menu**, **▲** of **▼** voor LAN en druk op **OK**. Druk op **▲** of **▼** voor WLAN en druk op **OK**. Druk op **▲** of **▼** voor SecureEasySetup of AOSS en druk op **OK**.



Opmerking

Als op het LCD-scherm Verbindingsfout (Geen contact) wordt weergegeven, moet u het opnieuw proberen.

- 10 Klik op **Voltooien**.



- 11 De configuratie is nu voltooid. Zet de machine weer op een plaats binnen het bereik van de toegangspoort. De draadloze installatie is nu voltooid. Als u wilt doorgaan met het installeren van drivers en software voor het apparaat, selecteert u **Start Here OSX** in het menu van de cd-rom.

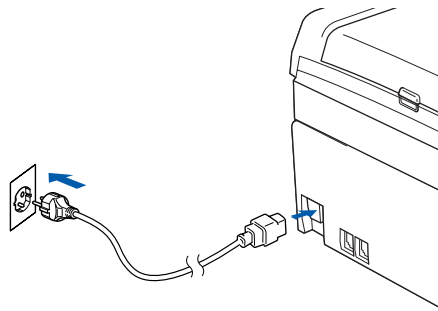
Configureren in ad-hoc modus

Voor Mac OS® X 10.2.4 of recenter

BELANGRIJK

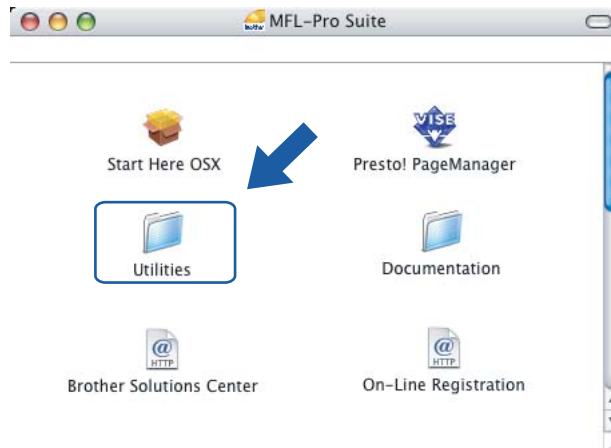
Als u de draadloze instellingen van de machine reeds eerder hebt geconfigureerd, moet u eerst de LAN-instellingen herstellen, pas dan kunt u de draadloze instellingen opnieuw configureren. Druk op **Menu**, **▲** of **▼** voor LAN, *Factory Reset* en selecteer *Ja* om de wijziging te accepteren. De machine wordt automatisch opnieuw opgestart.

- 1 Zet de machine aan door de stekker in het stopcontact te steken.



- 2 Zet de Macintosh® aan.
- 3 Plaats de meegeleverde cd-rom in uw cd-rom-station.

- 4 Dubbelklik op het pictogram **Utilities** en dan op **Setup Wizard voor draadloze apparaten**.



- 5 Kies **Handmatig** en klik op **Volgende**.



- 6 Kies **Ik kan mijn apparaat niet met een netwerkkabel op de toegangspoint aansluiten**. Klik op **Volgende**.



- 7 Kies **Deze computer heeft draadloze functies** en controleer dat **Ik gebruik een toegangspoint in infrastructuurmodus** niet is geselecteerd. Klik op **Volgende**.



- 8 Lees de **Belangrijke Boodschap** en klik op **Volgende**.



- 9 U moet de draadloze instellingen van de computer tijdelijk wijzigen. Volg de instructies op uw computerscherm. Vergeet niet om alle instellingen te noteren, zoals de SSID of het kanaal op de computer. U hebt deze nodig om de oorspronkelijke draadloze instellingen van de pc te herstellen.



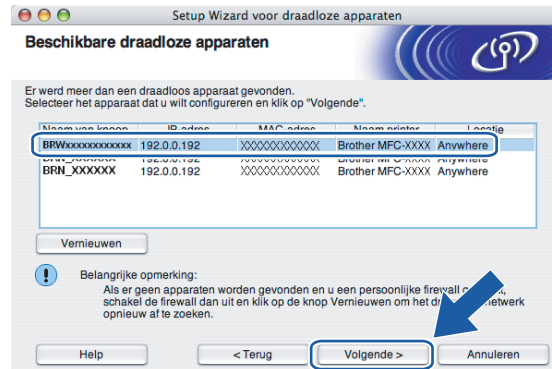
5

Item	Noteer de huidige draadloze instellingen van de computer
Communicatiemodus: (Infrastructuur/Ad-hoc)	
Kanaal:	
Netwerknaam (SSID/ESSID):	
Verificatiemethode (Open systeem/Gedeelde sleutel)	
Versleuteling: (Geen/WEP/WPA/WPA2-PSK)	
Sleutel:	

- 10 Om te kunnen communiceren met de niet-geconfigureerde draadloze machine, moet u de draadloze instellingen van deze computer tijdelijk wijzigen in de standaardinstellingen van de machine die op het scherm worden weergegeven. Klik op **Volgende**.



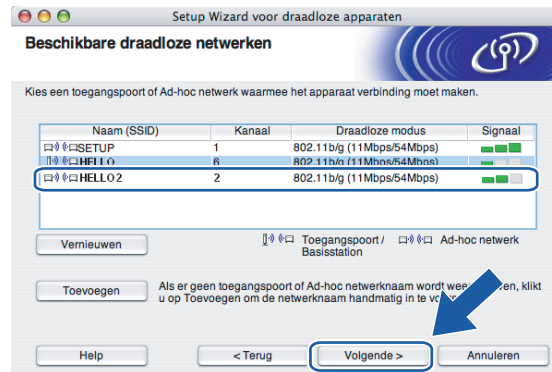
- 11 De volgende lijst wordt geopend. Is de lijst leeg, controleer dan dat de machine aanstaat en klik op **Vernieuwen**. Selecteer de machine die u wilt configureren en klik op **Volgende**.



Opmerking

De standaardnaam van de NC-xxxx (waar xxxx de naam van uw model is) is BRWxxxxxxxxxxx (xxxxxxxxxxx is uw Ethernetadres).

- 12 De wizard zoekt naar draadloze netwerken die voor de machine beschikbaar zijn. Kies het ad-hoc netwerk waaraan u de machine wilt koppelen en klik op **Volgende**. Als er geen ad-hoc draadloze netwerken beschikbaar zijn, moet u een nieuw draadloos netwerk maken. Ga naar 15.



Opmerking

- Als uw ad-hoc doelnetwerk de SSID-naam niet doorgeeft en niet in de lijst wordt weergegeven, klikt u op **Toevoegen** om dit handmatig toe te voegen. Volg de instructies voor het invoeren van de **Naam (SSID)** en het nummer van het **Kanaal**.
- Als de lijst leeg is, moet u controleren of de machine zich binnen het bereik van draadloze communicatie bevindt. Klik vervolgens op **Vernieuwen**.



- 13 Als uw netwerk niet is geconfigureerd voor verificatie en versleuteling, wordt het volgende scherm weergegeven. Klik op **OK** om de installatie voort te zetten en ga naar 16.



- 14 Als uw netwerk is geconfigureerd voor verificatie en versleuteling, wordt het volgende scherm weergegeven. Let er bij het configureren van de draadloze machine van Brother op, dat de configuratie overeenkomt met de instellingen van verificatie en versleuteling die op uw bestaande draadloze netwerk worden gebruikt. Kies de **Verificatiemethode** en **Versleutelingsmodus** in de keuzelijsten van deze vakjes. Toets vervolgens de **Netwerksleutel** in en klik op **Volgende**. Ga door naar stap 16.

Setup Wizard voor draadloze apparaten

Verificatie en versleutelingsmodus

Configureer de verificatiemethode en versleutelingsmodus.

Naam (SSID): WLAN

Verificatiemethode: Open systeem

Versleutelingsmodus: WEP

Netwerksleutel: *****

Netwerksleutel bevestigen: *****

Geavanceerd Help < Terug **Volgende >** Annuleren

Opmerking

- Als u meer dan een WEP-sleutel wilt instellen, klikt u op **Geavanceerd**.
- Als u de verificatie- of versleutelingsinstellingen van uw netwerk niet kent, moet u de netwerkbeheerder om deze gegevens vragen.

- 15 Geef een nieuwe SSID-naam op en kies de **Verificatiemethode** en **Versleutelingsmodus** in de keuzelijsten van deze vakjes. Toets vervolgens de **Netwerksleutel** in en klik op **Volgende**.

Setup Wizard voor draadloze apparaten

Draadloze netwerkinstellingen

Specificeer de naam van het draadloze netwerk:

Naam (SSID): WLAN

Kanaal: 11

Verificatiemethode: Open systeem

Versleutelingsmodus: WEP

Netwerksleutel: *****

Netwerksleutel bevestigen: *****

< Terug **Volgende >** Annuleren

Opmerking

Als u de verificatie- of versleutelingsinstellingen van uw netwerk niet kent, moet u de netwerkbeheerder om deze gegevens vragen.

- 16 Klik op **Volgende**. De instellingen worden naar de machine gestuurd. De instellingen blijven ongewijzigd als u op **Annuleren** klikt.



Opmerking

Als u het IP-adres van de machine handmatig wilt wijzigen, klikt u op **IP-adres wijzigen** en geeft u de benodigde IP-instellingen voor uw netwerk op.

- 17 Om te communiceren met het geconfigureerde draadloze apparaat, moet u de computer met dezelfde draadloze instellingen configureren. Wijzig de instellingen op de computer, zodat deze hetzelfde zijn als de draadloze instellingen op dit scherm. Klik op **Volgende**.
(De instellingen in dit scherm zijn slechts een voorbeeld. Uw eigen instellingen zullen anders zijn.)



- 18 De draadloze installatie is nu voltooid. Klik op **Voltoeien**. Als u wilt doorgaan met het installeren van drivers en software voor het apparaat, selecteert u **Start Here OSX** in het menu van de cd-rom.



LAN-menu

U moet eerst de correcte TCP/IP-instellingen configureren, pas dan kunt u het product van Brother in een netwerkgeving gebruiken.

In dit hoofdstuk wordt uitgelegd hoe u de netwerkinstellingen kunt configureren via het bedieningspaneel aan de voorzijde van de machine.

U kunt de machine van Brother via het LAN-menu van het bedieningspaneel voor uw netwerk configureren. Druk op **Menu** en dan op ▲ of ▼ om LAN te selecteren. Selecteer het menu met de instellingen die u wilt configureren. Raadpleeg *Functietabel en standaardinstellingen* op pagina 122.

De machine wordt geleverd met de software BRAdmin Light voor Windows® en Remote Setup voor Windows® en Macintosh®, die ook gebruikt kan worden voor het configureren van diverse aspecten van het netwerk. Raadpleeg *Remote Setup gebruiken om de instellingen van de afdrukserver te wijzigen (niet beschikbaar voor DCP-modellen)* op pagina 16 voor een bedrade verbinding of *De instellingen van de afdrukserver wijzigen* op pagina 26 voor een draadloze verbinding.

LAN met kabel TCP/IP / WLAN TCP/IP

Als u de machine met de Ethernetkabel op het netwerk aansluit, moet u de menuoptie LAN met kabel selecteren. Als u de machine op een draadloos Ethernetnetwerk aansluit, moet u de menuoptie WLAN selecteren.

Dit menu heeft negen opties: BOOT Method, IP Address, Subnet Mask, Gateway, Knooppunt naam, WINS Config, WINS Server, DNS Server en APIPA.

BOOT Method

De selectie in dit veld bepaalt hoe de machine een IP-adres krijgt. De standaardinstelling is Autom..



Opmerking

Als u de afdrukserver niet via DHCP, BOOTP of RARP wilt configureren, dient u de BOOT Method in te stellen op Statisch, zodat de afdrukserver een statisch IP-adres heeft. Zo wordt voorkomen dat de afdrukserver probeert om een IP-adres van een van deze systemen te krijgen. U kunt de BOOT Method wijzigen via het bedieningspaneel van de machine of via BRAdmin Light of Remote Setup.

- 1 Druk op **Menu**.
- 2 Druk op ▲ of ▼ om LAN te selecteren.
Druk op **OK**.
- 3 (Voor bedraad) Druk op ▲ of ▼ om LAN met kabel te selecteren.
(Voor draadloos) Druk op ▲ of ▼ om WLAN te selecteren.
Druk op **OK**.
- 4 Druk op ▲ of ▼ om TCP/IP te selecteren.
Druk op **OK**.

- 5 Druk op ▲ of ▼ om **BOOT Method** te selecteren.
Druk op **OK**.
- 6 Druk op ◀ of ▶ om **Autom.**, **Statisch**, **RARP**, **BOOTP** of **DHCP** te selecteren.
Druk op **OK**.
- 7 Druk op **Stop/Eindigen (Stop/Exit)**.

Automatische modus

In deze modus zoekt de machine op het netwerk naar een DHCP-server. Als er een DHCP-server wordt gevonden en de configuratie van deze server toewijzing van een IP-adres voor de machine toelaat, dan wordt het door de DHCP-server toegewezen IP-adres gebruikt. Als er geen DHCP-server beschikbaar is, zoekt de machine een BOOTP-server. Als er een BOOTP-server beschikbaar is en deze server correct is geconfigureerd, vraagt de machine het IP-adres bij de BOOTP-server op. Als er geen BOOTP-server beschikbaar is, zal de machine naar een RARP-server zoeken. Als er ook geen RARP-server antwoordt, wordt het IP-adres via APIPA opgevraagd. Raadpleeg *APIPA gebruiken voor het configureren van het IP-adres* op pagina 114. Als de machine voor het eerst wordt aangezet, kan het een paar minuten duren voor de machine het netwerk heeft afgezocht.

Statische modus

In deze modus moet u het IP-adres voor de machine handmatig toewijzen. Nadat het IP-adres is opgegeven, wordt het op het toegewezen adres vastgezet.

RARP-modus

Het IP-adres van de afdrukserver van Brother kan worden geconfigureerd met de service Reverse ARP (RARP) op uw hostcomputer. Hiertoe wordt in het bestand `/etc/ethers` (als dit bestand niet bestaat, dan maakt u het) een regel ingevoegd die er ongeveer als volgt uitziet:

```
00:80:77:31:01:07 BRN008077310107 (of BRW008077310107 voor een draadloos netwerk)
```

waar de eerste ingang het Ethernetadres van de afdrukserver is, en de tweede ingang de naam van de afdrukserver (deze naam moet hetzelfde zijn als wat gebruikt is in het bestand `/etc/hosts`).

Als de `rarp-daemon` nog niet draait, start u deze nu op (afhankelijk van uw systeem is de opdracht `rarpd`, `rarpd -a`, `in.rarpd -a` of iets anders; typ man `rarpd` of raadpleeg de met uw systeem meegeleverde documentatie voor meer informatie). Als u bij een systeem op basis van Berkeley UNIX[®] wilt controleren of de `rarp-daemon` draait, typt u de onderstaande opdracht:

```
ps -ax | grep -v grep | grep rarpd
```

Bij systemen op basis van AT&T UNIX[®] typt u:

```
ps -ef | grep -v grep | grep rarpd
```

De afdrukserver van Brother ontvangt het IP-adres van de `rarp-daemon` zodra deze is opgestart.

BOOTP-modus

BOOTP is een alternatief op `rarp`. Het voordeel van BOOTP is, dat ook het subnetmasker en de gateway geconfigureerd kunnen worden. Als u BOOTP wilt gebruiken voor het configureren van het IP-adres, moet BOOTP op uw hostcomputer zijn geïnstalleerd en daar draaien (het behoort in het bestand `/etc/services` op uw host als een ware service te verschijnen; typ man `bootpd` of raadpleeg de met uw systeem meegeleverde

documentatie voor nadere informatie hierover). BOOTP wordt doorgaans opgestart via het bestand `/etc/inetd.conf`, en u kunt dit activeren door het `#` te verwijderen dat in dit bestand voor de ingang `bootp` staat. Bijvoorbeeld, een doorsnee `bootp`-ingang in het bestand `/etc/inetd.conf` kan er als volgt uitzien:

```
#bootp dgram udp wait /usr/etc/bootpd bootpd -i
```



Opmerking

Afhankelijk van het systeem, kan deze ingang "bootps" heten in plaats van "bootp".

Voor het activeren van BOOTP gebruikt u een editor om `#` te verwijderen (staat er geen `#`, dan is BOOTP reeds geactiveerd). Bewerk nu het BOOTP-configuratiebestand (doorgaans `/etc/bootptab`) en voer de naam in, plus het netwerktype (1 voor Ethernet), het Ethernetadres en het IP-adres, het subnetmasker en de gateway van de afdrukservers. Helaas kan de indeling van deze gegevens afwijken, en het is derhalve zaak dat u de met uw systeem meegeleverde documentatie raadpleegt om te zien hoe u deze informatie invoert (veel UNIX[®]-systemen hebben templates in het bestand `bootptab` die u als voorbeeld kunt gebruiken). Een voorbeeld van een doorsnee `/etc/bootptab` ingang is: ("BRN" hieronder moet voor een draadloos netwerk worden vervangen door "BRW")

```
BRN008077310107 1 00:80:77:31:01:07 192.189.207.3
```

en:

```
BRN008077310107:ht=ethernet:ha=008077310107:\
```

```
ip=192.189.207.3:
```

Bepaalde implementaties van BOOTP-hostsoftware reageren alleen op BOOTP-verzoeken als u in het configuratiebestand een download-bestandsnaam hebt opgenomen; hiertoe maakt u gewoon een leeg bestand op de host en specificeert u dit bestand en zijn pad in het configuratiebestand.

Net als bij `rarp`, zal de afdrukservers zijn IP-adres bij de BOOTP-server opvragen zodra de printer wordt opgestart.

DHCP-modus

Dynamic Host Configuration Protocol (DHCP) is een van de geautomatiseerde mechanismen die worden gebruikt voor het toewijzen van een IP-adres. Als u een DHCP-server in uw netwerk hebt (doorgaans een netwerk op basis van UNIX[®], Windows[®] 2000/XP of Windows Vista[™]), zal de afdrukservers het IP-adres automatisch via de DHCP-server ontvangen en de naam registreren bij een met RFC 1001 en 1002 compatibele dynamische naamservice.

IP Address

In dit veld verschijnt het huidige IP-adres van de machine. Als u de statische opstartmethode hebt gekozen, voert u nu het IP-adres in dat u aan de machine wilt toewijzen (vraag uw netwerkbeheerder welk IP-adres u mag gebruiken). Als u een andere opstartmethode hebt gekozen, zal de machine proberen om het IP-adres te bepalen via de DHCP- of BOOTP-protocollen. Het standaard IP-adres van de machine is wellicht niet compatibel met de IP-adresnummering van uw netwerk. Wij raden u aan om de netwerkbeheerder om een IP-adres te vragen voor het netwerk waarop de machine wordt aangesloten.

- 1 Druk op **Menu**.
- 2 Druk op ▲ of ▼ om LAN te selecteren.
Druk op **OK**.

- 3 (Voor bedraad) Druk op ▲ of ▼ om LAN met kabel te selecteren.
(Voor draadloos) Druk op ▲ of ▼ om WLAN te selecteren.
Druk op **OK**.
- 4 Druk op ▲ of ▼ om TCP/IP te selecteren.
Druk op **OK**.
- 5 Druk op ▲ of ▼ om IP Address te selecteren.
Druk op **OK**.
- 6 Voer het IP-adres in.
Druk op **OK**.



Opmerking

Voor de DCP: druk herhaaldelijk op ▲ of ▼ om de eerste set van drie cijfers van het IP-adres in te voeren. Druk op ► om het tweede driecijferige nummer in te voeren. Herhaal deze stap totdat u de vier sets van drie cijfers hebt ingevoerd, waarmee het IP-adres compleet is. Druk op **OK**.

6

- 7 Druk op **Stop/Eindigen (Stop/Exit)**.

Subnet Mask

In dit veld verschijnt het huidige subnetmasker van de machine. Als u DHCP of BOOTP niet gebruikt om het subnetmasker op te vragen, kunt u het gewenste subnetmasker zelf opgeven. Vraag uw netwerkbeheerder welk subnetmasker u mag gebruiken.

- 1 Druk op **Menu**.
- 2 Druk op ▲ of ▼ om LAN te selecteren.
Druk op **OK**.
- 3 (Voor bedraad) Druk op ▲ of ▼ om LAN met kabel te selecteren.
(Voor draadloos) Druk op ▲ of ▼ om WLAN te selecteren.
Druk op **OK**.
- 4 Druk op ▲ of ▼ om TCP/IP te selecteren.
Druk op **OK**.
- 5 Druk op ▲ of ▼ om Subnet Mask te selecteren.
Druk op **OK**.
- 6 Voer het adres van het subnetmasker in.
Druk op **OK**.



Opmerking

Voor de DCP: druk herhaaldelijk op ▲ of ▼ om de eerste set van drie cijfers van het subnetmasker in te voeren. Druk op ► om het tweede driecijferige nummer in te voeren. Herhaal deze stap totdat u de vier sets van drie cijfers hebt ingevoerd, waarmee het subnetmasker compleet is. Druk op **OK**.

- 7 Druk op **Stop/Eindigen (Stop/Exit)**.

Gateway

In dit veld verschijnt het adres van de huidige gateway of router van de machine. Als u DHCP of BOOTP niet gebruikt om het gateway- of routeradres op te vragen, kunt u het gewenste adres zelf opgeven. Als u geen gateway of router hebt, mag u in dit veld niets invullen. Vraag uw netwerkbeheerder als u niet zeker bent.

- 1 Druk op **Menu**.
- 2 Druk op ▲ of ▼ om LAN te selecteren.
Druk op **OK**.
- 3 (Voor bedraad) Druk op ▲ of ▼ om LAN met kabel te selecteren.
(Voor draadloos) Druk op ▲ of ▼ om WLAN te selecteren.
Druk op **OK**.
- 4 Druk op ▲ of ▼ om TCP/IP te selecteren.
Druk op **OK**.
- 5 Druk op ▲ of ▼ om Gateway te selecteren.
Druk op **OK**.
- 6 Voer het adres van de gateway in.
Druk op **OK**.



Opmerking

Voor de DCP: druk herhaaldelijk op ▲ of ▼ om de eerste set van drie cijfers van het gateway-adres in te voeren. Druk op ► om het tweede driecijferige nummer in te voeren. Herhaal deze stap totdat u de vier sets van drie cijfers hebt ingevoerd, waarmee het gateway-adres compleet is. Druk op **OK**.

- 7 Druk op **Stop/Eindigen (Stop/Exit)**.

Knooppunt naam

U kunt de naam van de machine op het netwerk registreren. Deze naam wordt vaak de NetBIOS-naam genoemd, het is de naam die is geregistreerd bij de WINS-server op uw netwerk. Brother raadt aan om de naam BRNxxxxxxxxxxx te gebruiken voor een bedraad netwerk, of BRWxxxxxxxxxxx voor een draadloos netwerk (waar xxxxxxxxxxxx het Ethernetadres van de machine is) (maximaal 15 tekens).

- 1 Druk op **Menu**.
- 2 Druk op ▲ of ▼ om LAN te selecteren.
Druk op **OK**.
- 3 (Voor bedraad) Druk op ▲ of ▼ om LAN met kabel te selecteren.
(Voor draadloos) Druk op ▲ of ▼ om WLAN te selecteren.
Druk op **OK**.
- 4 Druk op ▲ of ▼ om TCP/IP te selecteren.
Druk op **OK**.
- 5 Druk op ▲ of ▼ om Knooppunt naam te selecteren.
Druk op **OK**.

- 6 Voer de naam van het knooppunt in.
Druk op **OK**.



Opmerking

Bij DCP-modellen kan de knooppuntnaam niet via het bedieningspaneelmenu worden gewijzigd.

- 7 Druk op **Stop/Eindigen (Stop/Exit)**.

WINS Config

De selectie in dit veld bepaalt hoe de machine het IP-adres van de WINS-server krijgt.

- 1 Druk op **Menu**.
- 2 Druk op ▲ of ▼ om **LAN** te selecteren.
Druk op **OK**.
- 3 (Voor bedraad) Druk op ▲ of ▼ om **LAN met kabel** te selecteren.
(Voor draadloos) Druk op ▲ of ▼ om **WLAN** te selecteren.
Druk op **OK**.
- 4 Druk op ▲ of ▼ om **TCP/IP** te selecteren.
Druk op **OK**.
- 5 Druk op ▲ of ▼ om **WINS Config** te selecteren.
Druk op **OK**.
- 6 Druk op ◀ of ▶ om **Autom.** of **Statisch** te selecteren.
Druk op **OK**.
- 7 Druk op **Stop/Eindigen (Stop/Exit)**.

Autom.

Er wordt automatisch een DHCP-aanvraag verstuurd om het IP-adres voor de primaire en secundaire WINS-servers te bepalen. U moet als BOOT Method Autom. of DHCP kiezen om deze functie te kunnen gebruiken.

Statisch

Er wordt een specifiek IP-adres voor de primaire en secundaire WINS-servers gebruikt.

WINS Server

IP-adres van primaire WINS-server

In dit veld verschijnt het IP-adres van de primaire WINS-server (Windows® Internet Naming Service). Als er een waarde anders dan nul is ingesteld, neemt de machine contact op met deze server om de naam te registreren bij de Windows® Internet Name Service.

IP-adres van secundaire WINS-server

Dit veld specificeert het IP-adres van de secundaire WINS-server. Dit wordt gebruikt als een back-up voor het adres van de primaire WINS-server. Als de primaire server niet beschikbaar is, kan de machine zichzelf aanmelden bij een secundaire server. Als er een waarde anders dan nul is ingesteld, neemt de machine contact op met deze server om de naam te registreren bij de Windows® Internet Name Service. Beschikt u alleen over een primaire WINS-server, niet over een secundaire WINS-server, laat dit veld dan leeg.

- 1 Druk op **Menu**.
- 2 Druk op ▲ of ▼ om LAN te selecteren.
Druk op **OK**.
- 3 (Voor bedraad) Druk op ▲ of ▼ om LAN met kabel te selecteren.
(Voor draadloos) Druk op ▲ of ▼ om WLAN te selecteren.
Druk op **OK**.
- 4 Druk op ▲ of ▼ om TCP/IP te selecteren.
Druk op **OK**.
- 5 Druk op ▲ of ▼ om WINS Server te selecteren.
Druk op **OK**.
- 6 Druk op ▲ of ▼ om Primary of Secondary te selecteren.
Druk op **OK**.
- 7 Voer het WINS-serveradres in.
Druk op **OK**.



Opmerking

Voor de DCP: druk herhaaldelijk op ▲ of ▼ om de eerste set van drie cijfers van het WINS-serveradres in te voeren. Druk op ► om het tweede driecijferige nummer in te voeren. Herhaal deze stap totdat u de vier sets van drie cijfers hebt ingevoerd, waarmee het WINS-serveradres compleet is. Druk op **OK**.

- 8 Druk op **Stop/Eindigen (Stop/Exit)**.

DNS Server

IP-adres van primaire DNS-server

Dit veld toont het IP-adres van de primaire DNS-server (DNS = Domain Name System).

IP-adres van secundaire DNS-server

Dit veld toont het IP-adres van de secundaire DNS-server. Dit wordt gebruikt als een back-up voor het adres van de primaire DNS-server. Als de primaire server niet beschikbaar is, zal de machine contact opnemen met de secundaire DNS-server.

- 1 Druk op **Menu**.
- 2 Druk op ▲ of ▼ om LAN te selecteren.
Druk op **OK**.

- 3 (Voor bedraad) Druk op ▲ of ▼ om LAN met kabel te selecteren.
(Voor draadloos) Druk op ▲ of ▼ om WLAN te selecteren.
Druk op **OK**.
- 4 Druk op ▲ of ▼ om TCP/IP te selecteren.
Druk op **OK**.
- 5 Druk op ▲ of ▼ om DNS Server te selecteren.
Druk op **OK**.
- 6 Druk op ▲ of ▼ om Primary of Secondary te selecteren.
Druk op **OK**.
- 7 Voer het adres van de DNS-server in.
Druk op **OK**.



Opmerking

Voor de DCP: druk herhaaldelijk op ▲ of ▼ om de eerste set van drie cijfers van het DNS-serveradres in te voeren. Druk op ► om het tweede driecijferige nummer in te voeren. Herhaal deze stap totdat u de vier sets van drie cijfers hebt ingevoerd, waarmee het DNS-serveradres compleet is. Druk op **OK**.

- 8 Druk op **Stop/Eindigen (Stop/Exit)**.

APIPA

Wanneer deze optie is ingeschakeld, zal de afdrukservers automatisch een Link-Local IP-adres toewijzen in het bereik van (169.254.1.0 - 169.254.254.255) wanneer de afdrukservers geen IP-adres kan krijgen via de opstartmethode die u hebt ingesteld (raadpleeg *BOOT Method* op pagina 82). Als deze optie is uitgeschakeld, wordt het IP-adres niet gewijzigd als de afdrukservers geen IP-adres kan krijgen via de opstartmethode die u hebt ingesteld.

- 1 Druk op **Menu**.
- 2 Druk op ▲ of ▼ om LAN te selecteren.
Druk op **OK**.
- 3 (Voor bedraad) Druk op ▲ of ▼ om LAN met kabel te selecteren.
(Voor draadloos) Druk op ▲ of ▼ om WLAN te selecteren.
Druk op **OK**.
- 4 Druk op ▲ of ▼ om TCP/IP te selecteren.
Druk op **OK**.
- 5 Druk op ▲ of ▼ om APIPA te selecteren.
Druk op **OK**.
- 6 Druk op ◀ of ▶ om Aan of Uit te selecteren.
Druk op **OK**.
- 7 Druk op **Stop/Eindigen (Stop/Exit)**.

Inst. Wizard (alleen voor draadloze netwerken)

De **installatiewizard** leidt u door de configuratie van het draadloze netwerk. Raadpleeg *De installatiewizard van het bedieningspaneel gebruiken* op pagina 22 voor meer informatie hierover.

SecureEasySetup (alleen voor draadloze netwerken)

Het is makkelijker om het draadloze netwerk met de software SecureEasySetup™ te configureren dan om dit handmatig te doen. U kunt het draadloze netwerk met een druk op de knop van de draadloze router of toegangspoort instellen en beveiligen. De router of toegangspoort moet echter wel SecureEasySetup™ ondersteunen. Raadpleeg *De software SecureEasySetup™ of AOSS™ gebruiken om de machine voor een draadloos netwerk te configureren* op pagina 24.

AOSS (alleen voor draadloze netwerken)

Het is makkelijker om het draadloze netwerk met de software AOSS™ te configureren dan om dit handmatig te doen. U kunt het draadloze netwerk met een druk op de knop van de draadloze router of toegangspoort instellen en beveiligen. De router of toegangspoort moet echter wel AOSS™ ondersteunen. Raadpleeg *De software SecureEasySetup™ of AOSS™ gebruiken om de machine voor een draadloos netwerk te configureren* op pagina 24.

Status WLAN (alleen bedraad netwerk)

Status

Dit veld toont de huidige status van het draadloze netwerk: Actief (11b), Actief (11g) of Verbinding NG.

- 1 Druk op **Menu**.
- 2 Druk op ▲ of ▼ om LAN te selecteren.
Druk op **OK**.
- 3 Druk op ▲ of ▼ om WLAN te selecteren.
Druk op **OK**.
- 4 Druk op ▲ of ▼ om Status WLAN te selecteren.
Druk op **OK**.
- 5 Druk op ▲ of ▼ om Status te selecteren.
Druk op **OK**.
- 6 De huidige status van het draadloze netwerk wordt weergegeven: Actief (11b), Actief (11g) of Verbinding NG.
- 7 Druk op **Stop/Eindigen (Stop/Exit)**.

Signaal

Dit veld toont de huidige signaalsterkte van het draadloze netwerk: Sterk, Medium, Zwak of Geen.

- 1 Druk op **Menu**.
- 2 Druk op ▲ of ▼ om **LAN** te selecteren.
Druk op **OK**.
- 3 Druk op ▲ of ▼ om **WLAN** te selecteren.
Druk op **OK**.
- 4 Druk op ▲ of ▼ om **Status WLAN** te selecteren.
Druk op **OK**.
- 5 Druk op ▲ of ▼ om **Signaal** te selecteren.
Druk op **OK**.
- 6 De huidige signaalsterkte van het draadloze netwerk wordt weergegeven: **Sterk, Medium, Zwak of Geen**.
- 7 Druk op **Stop/Eindigen (Stop/Exit)**.

SSID

Dit veld toont de huidige SSID van het draadloze netwerk. Er worden maximaal 32 tekens van de SSID-naam weergegeven.

- 1 Druk op **Menu**.
- 2 Druk op ▲ of ▼ om **LAN** te selecteren.
Druk op **OK**.
- 3 Druk op ▲ of ▼ om **WLAN** te selecteren.
Druk op **OK**.
- 4 Druk op ▲ of ▼ om **Status WLAN** te selecteren.
Druk op **OK**.
- 5 Druk op ▲ of ▼ om **SSID** te selecteren.
Druk op **OK**.
- 6 De huidige SSID van het draadloze netwerk wordt weergegeven.
- 7 Druk op **Stop/Eindigen (Stop/Exit)**.

Comm. Modus

Dit veld toont de communicatiemodus van het draadloze netwerk: **Ad-hoc of Infrastructure**.

- 1 Druk op **Menu**.
- 2 Druk op ▲ of ▼ om **LAN** te selecteren.
Druk op **OK**.
- 3 Druk op ▲ of ▼ om **WLAN** te selecteren.
Druk op **OK**.

- 4 Druk op ▲ of ▼ om `Status WLAN` te selecteren.
Druk op **OK**.
- 5 Druk op ▲ of ▼ om `Comm. Modus` te selecteren.
Druk op **OK**.
- 6 De huidige communicatiemodus van het draadloze netwerk wordt weergegeven: `Ad-hoc` of `Infrastructure`.
- 7 Druk op **Stop/Eindigen (Stop/Exit)**.

Ethernet (alleen voor bedrade netwerken)

Ethernet-verbindingsmodus. Met de optie `Automatisch` kan de afdrukserver middels automatische onderhandelingen in `100BaseTX full of half duplex` of in `10BaseT full of half duplex` werken.

U kunt de verbindingsmodus van de server vast instellen op `100BASE-TX Full Duplex (100B-FD)` of `Half Duplex (100B-HD)` en `10BASE-T Full Duplex (10B-FD)` of `Half Duplex (10B-HD)`. Deze wijziging wordt geldig nadat de afdrukserver opnieuw is opgestart (standaardinstelling is `Automatisch`).



Opmerking

Als u deze waarde niet goed configureert, kunt u niet met de afdrukserver communiceren.

- 1 Druk op **Menu**.
- 2 Druk op ▲ of ▼ om `LAN` te selecteren.
Druk op **OK**.
- 3 Druk op ▲ of ▼ om `LAN met kabel` te selecteren.
Druk op **OK**.
- 4 Druk op ▲ of ▼ om `Ethernet` te selecteren.
Druk op **OK**.
- 5 Druk op ◀ of ▶ om `Automatisch/100B-FD/100B-HD/10B-FD/10B-HD` te selecteren.
Druk op **OK**.
- 6 Druk op **Stop/Eindigen (Stop/Exit)**.

Netwerk I/F

U kunt het type netwerkverbinding kiezen: bedrade of draadloze verbinding. Als u de bedrade netwerkverbinding wilt gebruiken, selecteert u LAN met kabel; voor de draadloze verbinding kiest u WLAN. Er kan slechts één netwerkverbindingstype tegelijk actief zijn.

- 1 Druk op **Menu**.
- 2 Druk op ▲ of ▼ om LAN te selecteren.
Druk op **OK**.
- 3 Druk op ▲ of ▼ om Netwerk I/F te selecteren.
Druk op **OK**.
- 4 Druk op ▲ of ▼ om LAN met kabel of WLAN te selecteren.
Druk op **OK**.
- 5 Druk op **Stop/Eindigen (Stop/Exit)**.

De netwerkconfiguratielijst afdrukken



Opmerking

Naam van knooppunt: de knooppuntaam staat op de netwerkconfiguratielijst. De standaardknooppuntaam is BRNxxxxxxxxxxxx voor een bedraad netwerk of BRWxxxxxxxxxxxx voor een draadloos netwerk (xxxxxxxxxxxx is het Ethernetadres van de machine).

De netwerkconfiguratielijst is een afgedrukt rapport met een lijst van de huidige netwerkconfiguratie, ook de netwerkinstellingen van de afdrukserver.

- 1 Druk op **Menu**.
- 2 Druk op ▲ of ▼ om Print lijsten te selecteren.
Druk op **OK**.
- 3 Druk op ▲ of ▼ om Netwerk Conf. te selecteren.
Druk op **OK**.
- 4 Druk op **Mono Start** of **Kleur Start (Colour Start)**.

De netwerkinstellingen terugstellen op de fabrieksinstellingen

Als u de standaardinstellingen van de afdrukserver wilt herstellen (alle informatie wordt teruggesteld, zoals het wachtwoord en de gegevens m.b.t. het IP-adres), volgt u de onderstaande stappen.



Opmerking

Deze functie herstelt alle standaardinstellingen van het bedrade en draadloze netwerk.

- 1 Druk op **Menu**.
- 2 Druk op **▲** of **▼** om **LAN** te selecteren.
Druk op **OK**.
- 3 Druk op **▲** of **▼** om **Factory Reset** te selecteren.
Druk op **OK**.
- 4 Druk op **1** voor **Factory Reset**.
- 5 Druk op **1** om opnieuw op te starten.



Opmerking

Bij de DCP drukt u op **+** om de fabrieksinstellingen te herstellen en dan op **+** om opnieuw op te starten.

- 6 De machine wordt opnieuw opgestart. U kunt de netwerkkabel nu weer aansluiten en de netwerkinstellingen voor uw netwerk configureren.

Overzicht

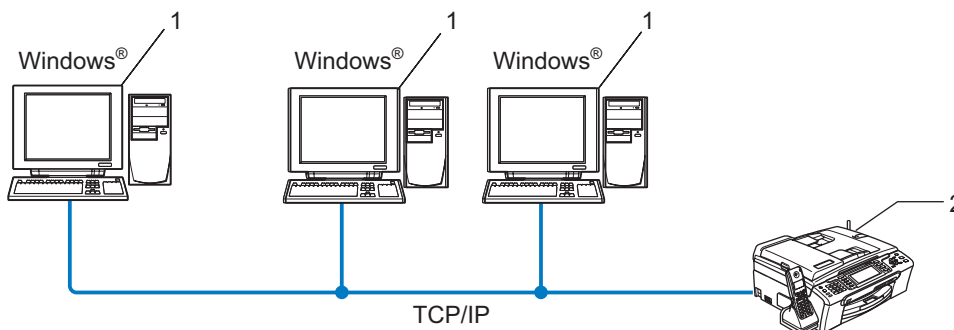
De wizard Driver installeren kan worden gebruikt om de installatie van op een netwerk aangesloten printers te vereenvoudigen of zelfs geheel automatisch uit te voeren. De wizard Driver installeren kan tevens worden gebruikt voor het maken van zichzelf uitpakkende uitvoerbare bestanden die, indien uitgevoerd op een externe pc, de installatie van een printerdriver geheel automatisch zullen uitvoeren. De externe pc hoeft niet op een netwerk te zijn aangesloten.

Aansluitingsmethoden

De wizard Driver installeren ondersteunt twee aansluitingsmethoden.

Peer-to-Peer

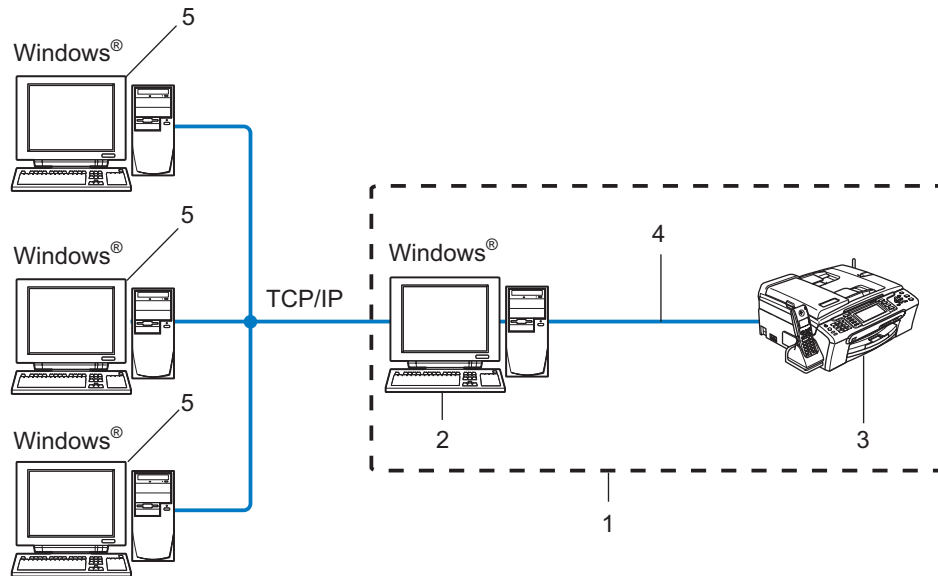
Het apparaat is aangesloten op een netwerk maar elke gebruiker drukt rechtstreeks op de printer af. Er wordt NIET via een centrale wachtrij afgedrukt.



- 1 Client-computer
- 2 Netwerkprinter (uw machine)

Op een netwerk gedeelde printer

Het apparaat is aangesloten op een netwerk en voor het beheren van afdruktaken wordt een centrale wachtrij gebruikt.



- 1 Op een netwerk gedeeld
- 2 Afdrukserver
- 3 Printer (uw machine)
- 4 TCP/IP of USB (waar beschikbaar)
- 5 Client-computer

Gebruik van de wizard Driver installeren

- 1 Plaats de meegeleverde cd-rom in uw cd-rom-station. Als het scherm met de modelnaam wordt weergegeven, selecteert u uw machine. Als het scherm met de taalkeuze wordt weergegeven, selecteert u de gewenste taal.
- 2 Het hoofdmenu van de cd-rom wordt weergegeven. Klik op **Andere drivers of programma's installeren**.
- 3 Selecteer het installatieprogramma **De wizard Driver installeren**.



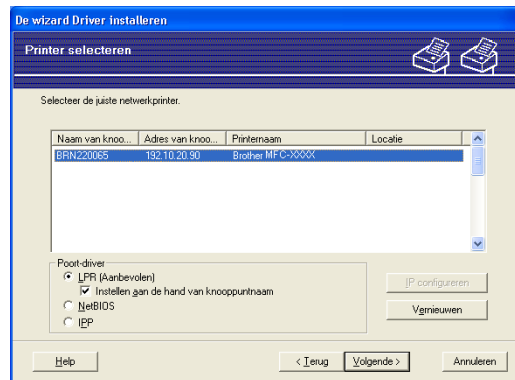
Opmerking

Bij gebruik van Windows Vista™ klikt u op **Doorgaan** wanneer het scherm **Gebruikersaccountbeheer** wordt geopend.

- 4 Klik als antwoord op de verwelkoming op **Volgende**.
- 5 Lees de licentieovereenkomst aandachtig door. Volg daarna de instructies op uw computerscherm.
- 6 Klik op **Voltooien**. De wizard Driver installeren is nu geïnstalleerd.

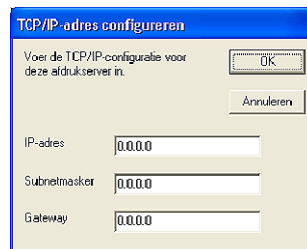
De wizard Driver installeren gebruiken

- 1 Wanneer u de wizard Driver installeren voor de eerste keer gebruikt, wordt er een welkomstschermb weergegeven. Klik op **Volgende**.
- 2 Selecteer **Printer** en klik op de knop **Volgende**.
- 3 Kies het aansluitingstype voor de printer waarop u wilt afdrukken.
- 4 Selecteer de gewenste optie en volg de instructies op uw scherm.
Als u de **Brother Peer-to-Peer netwerkprinter** selecteert, wordt het volgende scherm weergegeven.

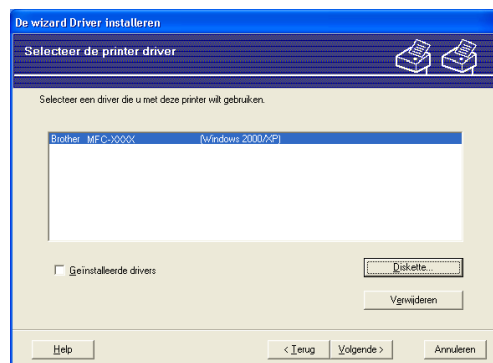


■ Het IP-adres instellen

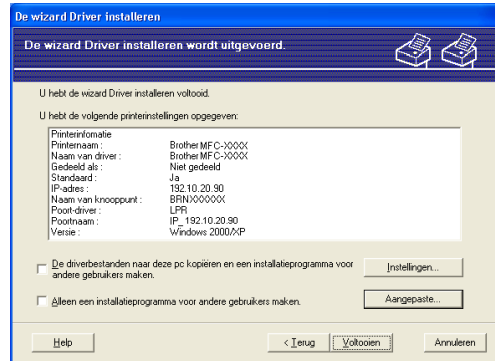
Als de printer geen IP-adres heeft, biedt de wizard u de mogelijkheid om het IP-adres te wijzigen door de printer in de lijst te selecteren en de optie **IP configureren** te selecteren. Er wordt dan een dialoogvenster weergegeven waarin u informatie kunt specificeren, zoals het IP-adres, subnetmasker en gateway-adres.



- 5 Selecteer de printer die u wilt installeren en klik op **Volgende**. Als de driver die u wilt gebruiken nog niet op uw computer is geïnstalleerd, klikt u op de knop **Diskette** en geeft u het pad van de printerdriver op.



- 6 Klik op **Volgende** nadat u de juiste driver hebt geselecteerd.
- 7 Er wordt een scherm met een overzicht geopend. Bevestig de instellingen van de driver.



■ Een uitvoerbaar bestand maken

De wizard Driver installeren kan ook worden gebruikt voor het maken van zichzelf uitpakkende .EXE-bestanden. Deze zichzelf uitpakkende .EXE-bestanden kunnen op het netwerk worden opgeslagen, naar een cd-rom of diskette worden gekopieerd, en kunnen zelfs naar andere gebruikers worden ge-emaild. Wanneer een dergelijk bestand wordt uitgevoerd, worden de driver en instellingen automatisch geïnstalleerd, zonder tussenkomst van de gebruiker.

- **De driverbestanden naar deze pc kopiëren en een installatieprogramma voor andere gebruikers maken.**

Selecteer deze optie als u de driver op uw computer wilt installeren en tevens een zichzelf uitpakkend uitvoerbaar bestand wilt maken voor andere computers met hetzelfde besturingssysteem als op uw computer draait.

- **Alleen een installatieprogramma voor andere gebruikers maken.**

Selecteer deze optie als de driver reeds op uw computer is geïnstalleerd en u een zichzelf uitpakkend uitvoerbaar bestand wilt maken zonder de driver nogmaals op uw computer te installeren.

Opmerking

Als u werkt in een netwerk waarin wachtrijen worden gebruikt en u een zichzelf uitpakkend uitvoerbaar bestand maakt voor een gebruiker die geen toegang heeft tot de printerwachtrij die u in het uitvoerbare bestand definieert, dan zal de op deze externe computer geïnstalleerde driver standaard afdrucken via LPT1.

- 8 Klik op **Voltoeien**. De driver wordt automatisch op uw computer geïnstalleerd.

Via een netwerk afdrukken onder Windows[®]: standaard peer-to-peer afdrukken via TCP/IP

Overzicht

Als u Windows[®] gebruikt en wilt afdrukken met gebruikmaking van het TCP/IP-protocol in een peer-to-peer omgeving, dan moet u de instructies in dit hoofdstuk volgen. Dit hoofdstuk legt uit hoe u de netwerksoftware en de printerdriver moet installeren, die u nodig hebt om met deze netwerkprinter af te drukken.



Opmerking

- Zorg dat u een IP-adres op de machine hebt geconfigureerd alvorens u de instructies in dit hoofdstuk uitvoert. Raadpleeg *Het IP-adres en subnetmasker instellen* op pagina 12 als u het IP-adres nog niet hebt geconfigureerd.
- Controleer dat de hostcomputer en de afdrukservers zich ofwel op hetzelfde subnet bevinden, of dat de router foutloos is geconfigureerd, zodat gegevensuitwisseling tussen deze twee apparaten mogelijk is.
- Raadpleeg *Installeren wanneer een op het netwerk gedeelde wachtrij of Share (alleen printerdriver) wordt gebruikt* op pagina 116 als u verbinding maakt met een op het netwerk gedeelde wachtrij of Share (alleen afdrukken) voor meer informatie over de installatie.

Bij gebruik van Windows[®] 2000/XP en Windows Vista[™]

Systemen met Windows[®] 2000/XP en Windows Vista[™] installeren standaard alle software die u nodig hebt om af te drukken. Dit hoofdstuk beschrijft de meest gebruikte configuratie, namelijk afdrukken via de standaard TCP/IP-poort.

Ga naar *Printerdriver is al geïnstalleerd* op pagina 101 als u de printerdriver reeds hebt geïnstalleerd.

De standaard TCP/IP-poort configureren

Printerdriver is nog niet geïnstalleerd

- 1 Plaats de meegeleverde cd-rom in uw cd-rom-station. Als het scherm met de modelnaam wordt weergegeven, selecteert u uw machine. Als het scherm met de taalkeuze wordt weergegeven, selecteert u de gewenste taal.
- 2 Het hoofdmenu van de cd-rom wordt weergegeven. Klik op **Andere drivers of programma's installeren**.
- 3 Klik op **Printerdriver (alleen, voor netwerk)**.
- 4 Klik als antwoord op de verwelcoming op **Volgende**. Volg de instructies op uw computerscherm.
- 5 Selecteer **Standaardinstallatie** en klik op **Volgende**.
- 6 Selecteer **Brother peer-to-peer netwerkprinter** en klik op **Volgende**.

- 7 Volg de instructies op het scherm en klik op **OK**.



Opmerking

Neem contact op met uw beheerder als u niet zeker weet welke locatie en printernaam in het netwerk gebruikt worden.

- 8 Volg de instructies in de wizard en klik tot slot op **Voltooien** om de wizard af te sluiten.

Printerdriver is al geïnstalleerd

Als u al een printerdriver hebt geïnstalleerd en deze wilt configureren om af te drukken via een netwerk, volgt u deze procedure:

- 1 Voor Windows Vista™:
klik op **Start**, kies **Configuratiescherm**, selecteer **Hardware en geluiden** en dan **Printers**.
Voor Windows® XP:
klik op **Start** en selecteer **Printers en faxapparaten**.
Voor Windows® 2000:
klik op **Start**, selecteer **Instellingen** en dan **Printers**.
- 2 Klik met de rechtermuisknop op de printerdriver die u wilt configureren en selecteer **Eigenschappen**.
- 3 Klik op het tabblad **Poorten** en klik op **Poort toevoegen**.
- 4 Selecteer de poort die u wilt gebruiken. Doorgaans is dit de **Standaard TCP/IP-poort**. Klik vervolgens op de knop **Nieuwe poort...**
- 5 De wizard **Standaard TCP/IP-poort toevoegen** wordt gestart.
- 6 Voer het IP-adres van uw netwerprinter in. Klik op **Volgende**.
- 7 Klik op **Voltooien**.
- 8 Sluit het dialoogvenster **Printerpoorten** en **Eigenschappen**.

Andere informatiebronnen

Raadpleeg *De machine configureren voor een netwerk met een Ethernetkabelverbinding* op pagina 10 en *De machine voor een draadloos netwerk configureren* op pagina 17 om meer aan de weet te komen over het configureren van het IP-adres van de machine.

Overzicht

In dit hoofdstuk wordt uitgelegd hoe u vanaf een Macintosh[®] op een netwerk kunt afdrukken met de eenvoudige netwerkconfiguratie op Mac OS[®] X 10.2.4 of recenter.

Voor bijgewerkte informatie voor het afdrukken vanaf een Macintosh[®] gaat u naar het Brother Solutions Center op: <http://solutions.brother.com>.

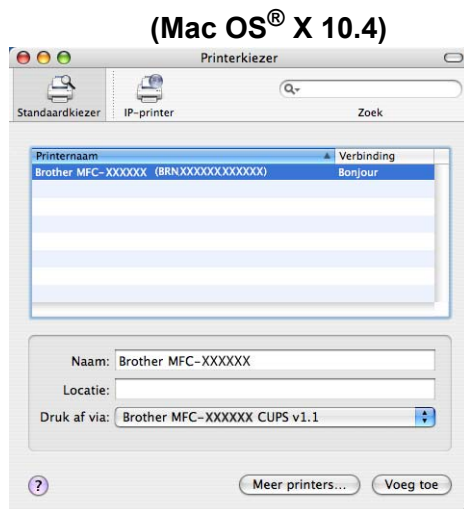
De afdrukservers selecteren (TCP/IP)

- 1 Zet de machine AAN.
- 2 Selecteer **Programma's** in het menu **Ga**.
- 3 Open de map **Utilities**.
- 4 Dubbelklik op het pictogram van het hulpprogramma **Printerconfiguratie**. (Bij gebruik van Mac OS[®] X 10.2.x klikt u op het **Print Center**.)
- 5 Klik op **Voeg toe**.
(Bij gebruik van Mac OS[®] X 10.2.4 t/m 10.3.x) Ga naar 6.
(Bij gebruik van Mac OS[®] X 10.4) Ga naar 7.

- 6 (Bij gebruik van Mac OS® X 10.2.4 t/m 10.3.x) Selecteer het volgende.



- 7 Selecteer **Brother MFC-XXXX** (XXXX is de modelnaam) en klik op **Voeg toe**.



- 8 Klik op de printer en klik vervolgens op **Maak standaard** om deze printer als de standaardprinter aan te wijzen. De printer is nu klaar voor gebruik.

De instellingen van de afdrukserver wijzigen

De configuratie wijzigen met gebruik van Remote Setup (Niet beschikbaar voor DCP-modellen)

Op een Macintosh® kunt u de parameters van de printer of afdrukserver ook wijzigen met behulp van de applicatie Remote Setup. Raadpleeg *Remote Setup gebruiken om de instellingen van de afdrukserver te wijzigen (niet beschikbaar voor DCP-modellen)* op pagina 16.

BRAdmin Light gebruiken om de instellingen van de afdrukserver te wijzigen

Brother BRAdmin Light is een Java-applicatie die bedoeld is voor Mac OS X 10.2.4 of recenter. Met BRAdmin Light kunt u de netwerkinstellingen op netwerkklare machines van Brother wijzigen.



Opmerking

- Gebruik de versie van BRAdmin Light die staat op de cd-rom die met het product van Brother werd geleverd. U kunt de meest recente versie van Brother BRAdmin Light downloaden van <http://solutions.brother.com>.
- Naam van knooppunt: de knooppuntnaam is te vinden in BRAdmin Light. De standaardknooppuntnaam is BRNxxxxxxxxxxx voor een bedraad netwerk of BRWxxxxxxxxxxx voor een draadloos netwerk (xxxxxxxxxxx is het Ethernetadres van de machine).

- 1 Start BRAdmin Light door te dubbelklikken op het symbool van de **Macintosh HD** op uw bureaublad en dan op **Bibliotheek / Printers / Brother / Utilities** te klikken. Dubbelklik vervolgens op het bestand **BRAdmin Light.jar**.
- 2 Selecteer de afdrukserver waarvan u de instellingen wilt wijzigen.
- 3 Selecteer in het menu **Besturing** de optie **Afdrukserver configureren**.
- 4 Typ een wachtwoord, als u dit hebt ingesteld. U kunt de instellingen van de afdrukserver nu wijzigen.

Andere informatiebronnen

- 1 Ga naar de website <http://solutions.brother.com/> voor meer informatie over het afdrukken via netwerken.
- 2 Raadpleeg *Het IP-adres en subnetmasker instellen* op pagina 12 om meer aan de weet te komen over het configureren van het IP-adres van de machine.

Overzicht

In dit hoofdstuk wordt uitgelegd hoe algemene netwerkproblemen met de machine kunnen worden opgelost. Kunt u de oplossing voor het probleem niet in dit hoofdstuk vinden, kijk dan op het Brother Solutions Center: <http://solutions.brother.com>

Dit hoofdstuk is als volgt ingedeeld:

- Algemene problemen
- Problemen met het installeren van de Network Print Software
- Problemen met afdrukken
- Problemen met scannen en PC-FAX
- Protocol-specifieke problemen
- Problemen met draadloze netwerken oplossen

Algemene problemen

CD-ROM is geplaatst, maar wordt niet automatisch gestart

Als uw computer geen autorun ondersteunt, wordt het menu niet automatisch geopend nadat u de cd-rom hebt geplaatst. In dat geval dient u het bestand **setup.exe** in de hoofddirectory van de cd-rom uit te voeren.

De afdrukserver van Brother terugstellen naar de fabrieksinstellingen

U kunt de standaardinstellingen van de afdrukserver herstellen (alle informatie wordt teruggesteld, zoals het wachtwoord en IP-adres). Raadpleeg *De netwerkinstellingen terugstellen op de fabrieksinstellingen* op pagina 94.

Mijn computer kan de machine/afdrukserver niet vinden

Mijn machine/afdrukserver wordt niet weergegeven in het venster van Remote Setup of BRAdmin Light of BRAdmin Professional

- Voor Windows®

Het kan zijn dat de firewall op uw computer belet dat de benodigde netwerkverbinding met de machine wordt gemaakt. In dat geval moet u de firewall op uw computer uitschakelen en de drivers opnieuw installeren.

Bij gebruik van Windows® XP SP2

- 1 Klik op **Start** en op **Configuratiescherm** en selecteer **Netwerk- en internetverbindingen**.
- 2 Dubbelklik op **Windows Firewall**.
- 3 Klik op het tabblad **Algemeen**. Controleer dat **Uit (niet aanbevolen)** is geselecteerd.
- 4 Klik op **OK**.

 **Opmerking**

Vergeet niet om uw firewall weer te activeren nadat het softwarepakket van Brother is geïnstalleerd.

Bij gebruik van Windows Vista™:

- 1 Klik op **Start** en op **Configuratiescherm**, selecteer **Netwerk en internet**, **Windows Firewall** en klik op **Instellingen wijzigen**.
- 2 Wanneer het scherm **Gebruikersaccountbeheer** wordt geopend, doet u het volgende.
 - Gebruikers met beheerdersbevoegdheden: klik op **Doorgaan**.
 - Gebruikers zonder beheerdersbevoegdheden: voer het beheerderswachtwoord in en klik op **OK**.
- 3 Klik op het tabblad **Algemeen**. Controleer dat **Uit (niet aanbevolen)** is geselecteerd.
- 4 Klik op **OK**.

 **Opmerking**

Vergeet niet om uw firewall weer te activeren nadat het softwarepakket van Brother is geïnstalleerd.

■ Voor Macintosh®

Selecteer de machine opnieuw in de applicatie Device Selector in **Macintosh HD/Bibliotheek/Printers/Brother/Utilities**, of in de keuzelijst met modellen van het ControlCenter2.

Problemen met het installeren van de Network Print Software 10

Onder Windows® wordt de afdrukserver van Brother niet gevonden tijdens het installeren van de Network Print Software of de printerdriver

De afdrukserver van Brother wordt niet gevonden met gebruik van de eenvoudige netwerkconfiguratie van Mac OS® X.

- Voor een netwerk met een verbinding via een Ethernetkabel

Controleer voordat u de Network Print Software of de printerdriver gaat installeren eerst dat u het IP-adres van de Brother-afdrukserver hebt ingesteld volgens de instructies in hoofdstuk 2 van deze gebruikershandleiding.
- Voor een draadloos netwerk

Controleer voordat u de Network Print Software of de printerdriver gaat installeren eerst dat u het IP-adres en de draadloze netwerkinstellingen van de Brother-afdrukserver hebt ingesteld volgens de instructies in hoofdstuk 3 van deze gebruikershandleiding.

Controleer het volgende:

- 1 Controleer dat de machine aanstaat, online is en klaar staat om af te drukken.
- 2 Controleer of op het LCD-scherm even **LAN Actief** wordt weergegeven nadat verbinding met het netwerk is gemaakt.
Op het LCD-scherm staat **LAN Actief**: de afdrukserver heeft verbinding met het netwerk gemaakt.

Op het LCD-scherm staat niet LAN Actief: de afdrukserver heeft geen verbinding met het netwerk gemaakt.

- 3 Druk de netwerkconfiguratielijst af en controleer dat instellingen als het IP-adres geschikt zijn voor uw netwerk. Het probleem wordt mogelijk veroorzaakt door verkeerde of dubbele IP-adressen. Controleer dat het IP-adres op juiste wijze in de afdrukserver is geladen. Controleer tevens dat dit IP-adres niet door andere knooppunten op het netwerk wordt gebruikt. Raadpleeg *De netwerkconfiguratielijst afdrukken* op pagina 93 voor informatie over het afdrukken van de netwerkconfiguratielijst.

- 4 Controleer als volgt of de afdrukserver op uw netwerk wordt herkend:

■ **Voor Windows®**

- 1 Klik op **Start, Alle Programma's, Bureau-accessoires** en kies de **Opdrachtregel**.
- 2 Ping de afdrukserver via de opdrachtregel van het hostbesturingssysteem met de volgende opdracht:

```
ping ipadres
```

 waar `ipadres` het IP-adres van de afdrukserver is (nadat het IP-adres is ingesteld, kan het soms twee minuten duren voordat de afdrukserver zijn IP-adres heeft geladen).

■ **Voor Mac OS® X 10.2.4 of recenter**

- 1 Selecteer **Programma's** in het menu **Ga**.
- 2 Open de map **Utilities**.
- 3 Dubbelklik op het pictogram **Terminal**.
- 4 Ping de afdrukserver via het venster van de Terminal.

```
ping ipadres
```

 waar `ipadres` het IP-adres van de afdrukserver is (nadat het IP-adres is ingesteld, kan het soms twee minuten duren voordat de afdrukserver zijn IP-adres heeft geladen).

- 5 Als u stap 1 t/m 4 hierboven geprobeerd hebt en het probleem niet verholpen is, moet u de afdrukserver terugstellen naar de fabrieksinstellingen en de voorbereidende installatie opnieuw uitvoeren. Raadpleeg *De netwerkinstellingen terugstellen op de fabrieksinstellingen* op pagina 94 voor nadere informatie over het herstellen van de fabrieksinstellingen.

- 6 Controleer het volgende:
 Mislukt de installatie, dan belet de firewall op uw computer wellicht dat de benodigde netwerkverbinding met de machine wordt gemaakt. In dat geval moet u de firewall op uw computer uitschakelen en de drivers opnieuw installeren. Raadpleeg *Algemene problemen* op pagina 105 voor meer informatie hierover. Gebruikt u persoonlijke firewallsoftware, raadpleeg dan de handleiding van deze software of neem contact op met de leverancier van de software.

Problemen met afdrucken

De taak wordt niet afgedrukt

Controleer de status en configuratie van de afdrukserver. Controleer het volgende:

- 1 Controleer dat de machine aanstaat, online is en klaar staat om af te drukken.
- 2 Druk de netwerkconfiguratielijst af en controleer dat instellingen als het IP-adres geschikt zijn voor uw netwerk. Het probleem wordt mogelijk veroorzaakt door verkeerde of dubbele IP-adressen. Controleer dat het IP-adres op juiste wijze in de afdrukserver is geladen. Controleer tevens dat dit IP-adres niet door andere knooppunten op het netwerk wordt gebruikt.
- 3 Controleer als volgt of de afdrukserver op uw netwerk wordt herkend:

■ Voor Windows®

- 1 Ping de afdrukserver via de opdrachtregel van het hostbesturingssysteem met de volgende opdracht:

```
ping ipadres
```

 waar `ipadres` het IP-adres van de afdrukserver is (nadat het IP-adres is ingesteld, kan het soms twee minuten duren voordat de afdrukserver zijn IP-adres heeft geladen).
- 2 Als u een goede respons ontvangt, gaat u door naar het onderdeel Problemen oplossen met het afdrucken via Windows® Peer-to-Peer (LPR) Anders gaat u nu naar 4.

■ Voor Mac OS® X 10.2.4 of recenter

- 1 Selecteer **Programma's** in het menu **Ga**.
- 2 Open de map **Utilities**.
- 3 Dubbelklik op het pictogram **Terminal**.
- 4 Ping de afdrukserver via het venster van de Terminal.

```
ping ipadres
```

waar `ipadres` het IP-adres van de afdrukserver is (nadat het IP-adres is ingesteld, kan het soms twee minuten duren voordat de afdrukserver zijn IP-adres heeft geladen).

- 4 Als u stap 1 t/m 3 hierboven geprobeerd hebt en het probleem niet verholpen is, moet u de afdrukserver terugstellen naar de fabrieksinstellingen en de voorbereidende installatie opnieuw uitvoeren. Raadpleeg *De netwerkinstellingen terugstellen op de fabrieksinstellingen* op pagina 94 voor nadere informatie over het herstellen van de fabrieksinstellingen.

Fout tijdens het afdrucken

Als u probeert af te drukken terwijl andere gebruikers grote taken afdrucken (bijvoorbeeld meerdere pagina's of kleurenpagina's met hoge resolutie), kan de printer uw taak pas accepteren nadat de grote taak is afgedrukt. Als de tijd die u moet wachten een bepaalde grens overschrijdt, vindt er een time-out plaats die een foutmelding veroorzaakt. In dat geval dient u de afdrukaak opnieuw uit te voeren nadat de andere taken voltooid zijn.

Problemen met scannen en PC-Fax

De netwerkscanfunctie werkt niet onder Windows®

De functie Netwerk PC-Fax werkt niet onder Windows®

De instellingen van de firewall op uw computer staan wellicht niet toe dat de benodigde netwerkverbinding wordt gemaakt voor het over een netwerk afdrukken, scannen en pc-faxen. Als u de firewall van Windows® gebruikt en de MFL-Pro Suite vanaf de cd-rom hebt geïnstalleerd, zijn de benodigde firewallinstellingen reeds gemaakt. Als u niet vanaf de cd-rom hebt geïnstalleerd, volgt u de onderstaande instructies voor het configureren van de firewall van Windows®. Gebruikt u andere persoonlijke firewallsoftware, raadpleeg dan de handleiding van deze software of neem contact op met de leverancier van de software.

UDP-poortnummer voor het configureren van de firewall

UDP-poort	Scannen in een netwerk	Netwerk PC-Fax	Netwerkscannen en netwerk PC-Fax ¹
Externe poortnummer	54925	54926	137
Interne poortnummer	54925	54926	137

¹ Voeg poortnummer 137 toe als u nog steeds problemen hebt met uw netwerkverbinding nadat u poort 54925 en 54926 hebt toegevoegd. Poortnummer 137 ondersteunt tevens afdrukken, PhotoCapture Center™ en Remote Setup over het netwerk.

Bij gebruik van Windows® XP SP2

- 1 Klik op **Start** en op **Configuratiescherm**, selecteer **Netwerk- en internetverbindingen** en dan **Windows Firewall**. Controleer dat **Windows Firewall** in het tabblad **Algemeen** is geactiveerd.
- 2 Klik op het tabblad **Geavanceerd** en dan op **Instellingen....**
- 3 Klik op de knop **Toevoegen**.
- 4 Als u poort **54925** voor het over het netwerk scannen wilt toevoegen, voert u de onderstaande gegevens in:
 1. Voer bij **Beschrijving van de service**: een omschrijving in, bijvoorbeeld "Brother Scanner".
 2. Geef bij **Naam of IP-adres (bijvoorbeeld 192.168.0.12) van de computer die als host voor deze service optreedt**: "Localhost" op.
 3. Geef bij **Nummer van de externe poort voor deze service**: "54925" op.
 4. Geef bij **Nummer van de interne poort voor deze service**: "54925" op.
 5. Controleer dat **UDP** is geselecteerd.
 6. Klik op **OK**.
- 5 Klik op de knop **Toevoegen**.
- 6 Als u poort **54926** voor het over het netwerk pc-faxen wilt toevoegen, voert u de onderstaande gegevens in:
 1. Voer bij **Beschrijving van de service**: een omschrijving in, bijvoorbeeld "Brother PC-Fax".
 2. Geef bij **Naam of IP-adres (bijvoorbeeld 192.168.0.12) van de computer die als host voor deze service optreedt**: "Localhost" op.
 3. Geef bij **Nummer van de externe poort voor deze service**: "54926" op.
 4. Geef bij **Nummer van de interne poort voor deze service**: "54926" op.
 5. Controleer dat **UDP** is geselecteerd.
 6. Klik op **OK**.

- 7 Als u nog steeds problemen met de netwerkverbinding hebt, klikt u op de knop **Toevoegen**.
- 8 Als u over het netwerk wilt scannen en pc-faxen wilt ontvangen, moet u poort **137** toevoegen door de onderstaande gegevens in te vullen:
 1. Voer bij **Beschrijving van de service**: een omschrijving in, bijvoorbeeld “Brother PC-Fax Ontvangen”.
 2. Geef bij **Naam of IP-adres (bijvoorbeeld 192.168.0.12) van de computer die als host voor deze service optreedt**: “Localhost” op.
 3. Geef bij **Nummer van de externe poort voor deze service**: “137” op.
 4. Geef bij **Nummer van de interne poort voor deze service**: “137” op.
 5. Controleer dat **UDP** is geselecteerd.
 6. Klik op **OK**.
- 9 Controleer of de nieuwe instelling is toegevoegd en geselecteerd en klik op **OK**.

Bij gebruik van Windows Vista™:

- 1 Klik op **Start** en op **Configuratiescherm**, selecteer **Netwerk en internet**, **Windows Firewall** en klik op **Instellingen wijzigen**.
- 2 Wanneer het scherm **Gebruikersaccountbeheer** wordt geopend, doet u het volgende.
 - Gebruikers met beheerdersbevoegdheden: klik op **Doorgaan**.
 - Gebruikers zonder beheerdersbevoegdheden: voer het beheerderswachtwoord in en klik op **OK**.
- 3 Controleer dat **Windows Firewall** in het tabblad **Algemeen** is geactiveerd.
- 4 Klik op het tabblad **Uitzonderingen**.
- 5 Klik op de knop **Poort toevoegen....**
- 6 Als u poort **54925** voor het over het netwerk scannen wilt toevoegen, voert u de onderstaande gegevens in:
 1. Voer bij **Naam**: een omschrijving in, bijvoorbeeld “Brother Scanner”.
 2. Geef bij **Poortnummer**: “54925” op.
 3. Controleer dat **UDP** is geselecteerd.
 4. Klik op **OK**.
- 7 Klik op de knop **Poort toevoegen....**
- 8 Als u poort **54926** voor Netwerk PC-Fax wilt toevoegen, voert u de onderstaande informatie in:
 1. Voer bij **Naam**: een omschrijving in, bijvoorbeeld “Brother PC-Fax”.
 2. Geef bij **Poortnummer**: “54926” op.
 3. Controleer dat **UDP** is geselecteerd.
 4. Klik op **OK**.
- 9 Controleer of de nieuwe instelling is toegevoegd en geselecteerd en klik op **Toepassen**.
- 10 Als u nog steeds problemen met de netwerkverbinding hebt, bijvoorbeeld met het scannen of afdrucken over het netwerk, selecteert u het vakje **Bestands- en printerdeling** in het tabblad **Uitzonderingen** en klikt u op **Toepassen**.

Problemen met draadloze netwerken oplossen

Problemen met draadloze instellingen

De Setup Wizard voor draadloze apparaten kan de afdrukserver van Brother tijdens de installatie niet vinden.

- 1 Controleer dat de machine aanstaat, online is en klaar staat om af te drukken.
- 2 Zet de computer dichterbij de machine van Brother en probeer het opnieuw.
- 3 Stel de afdrukserver terug op de fabrieksinstellingen en probeer het opnieuw. Raadpleeg *De netwerkinstellingen terugstellen op de fabrieksinstellingen* op pagina 94 voor nadere informatie over het herstellen van de fabrieksinstellingen.

Waarom moet ik de netwerkinstelling van mijn machine tijdens de installatie wijzigen in 'LAN met kabel' wanneer ik probeer een draadloos LAN in te stellen?

Bij gebruik van Windows® 2000, Mac OS® X 10.2.4 of recenter, of als uw computer met een netwerkkabel op het draadloze netwerk is aangesloten, is het raadzaam om de machine tijdelijk met een netwerkkabel op de toegangspoort, hub of router aan te sluiten. U moet ook de netwerkinstelling van de machine tijdelijk wijzigen in 'LAN met kabel'. De netwerkinstelling van de machine wordt tijdens de installatie gewijzigd in draadloos LAN.

■ Voor Windows®:

Draadloze configuratie voor Windows® op pagina 29.

De installatiewizard van het bedieningspaneel gebruiken op pagina 22.

■ Voor Macintosh®:

Draadloze configuratie voor Macintosh® op pagina 57.

De installatiewizard van het bedieningspaneel gebruiken op pagina 22.

Problemen met draadloze verbinding

De draadloze netwerkverbinding wordt soms uitgeschakeld.

De status van de draadloze netwerkverbinding ondervindt invloed van de omgeving waar de printer van Brother en andere draadloze apparaten zijn opgesteld. De volgende omstandigheden kunnen problemen met de verbinding veroorzaken:

- Er staat een wand met betonnen of metalen rand tussen de machine van Brother en de toegangspoort.
- Er bevinden zich elektrische apparaten als televisies, computerapparatuur, magnetrons, intercoms, mobiele telefoons en hun batterijladers en voedingsadapters in de buurt van het netwerk.
- Er bevindt zich een zender of hoogspanningsdraad in de buurt van het netwerk.
- Er wordt vlakbij een tl-licht aan- of uitgezet.

Services gebruiken

Een service is een bron die beschikbaar is voor computers die willen afdrucken op de afdrukserver van Brother. De afdrukserver van Brother biedt de volgende voorgedefinieerde services (voer de opdracht SHOW SERVICE uit op de remote console van de Brother-afdrukserver om een lijst van beschikbare services op te vragen). Typ `HELP` bij de opdrachtprompt voor een overzicht van ondersteunde opdrachten.

Service (voorbeeld)	Definitie
BINARY_P1	TCP/IP binair, NetBIOS-service
TEXT_P1	Tekstservice van TCP/IP (voegt aan het einde van elke regel een regelterugloop toe)
BRNxxxxxxxxxxxx	TCP/IP binair

Waar xxxxxxxxxxxx het Ethernetadres van de machine is.

Andere manieren om het IP-adres in te stellen (voor geavanceerde gebruikers en beheerders)

Raadpleeg *Het IP-adres en subnetmasker instellen* op pagina 12 om uit te vinden hoe u de machine met BRAdmin Light of een webbrowser voor een netwerk kunt configureren.

DHCP gebruiken voor het configureren van het IP-adres

Dynamic Host Configuration Protocol (DHCP) is een van de geautomatiseerde mechanismen die gebruikt worden voor het toewijzen van een IP-adres. Als u een DHCP-server in uw netwerk hebt, zal de afdrukserver het IP-adres automatisch via de DHCP-server ontvangen en de naam registreren bij een met RFC 1001 en 1002 compatibele dynamische naamservice.



Opmerking

Als u de afdrukserver niet via DHCP, BOOTP of RARP wilt configureren, dient u de BOOT METHOD in te stellen op statisch, zodat de afdrukserver een statisch IP-adres heeft. Zo wordt voorkomen dat de afdrukserver probeert om een IP-adres van een van deze systemen te krijgen. Gebruik BRAdmin Light voor het wijzigen van de BOOT METHOD.

BOOTP gebruiken voor het configureren van het IP-adres

BOOTP is een alternatief op rarp. Het voordeel van BOOTP is, dat ook het subnetmasker en de gateway geconfigureerd kunnen worden. Als u BOOTP wilt gebruiken voor het configureren van het IP-adres, moet BOOTP op uw hostcomputer zijn geïnstalleerd en daar draaien (het behoort in het bestand `/etc/services` op uw host als een ware service te verschijnen; typ `man bootpd` of raadpleeg de met uw systeem meegeleverde documentatie voor nadere informatie hierover). BOOTP wordt doorgaans opgestart via het bestand `/etc/inetd.conf`, en u kunt dit activeren door het "#" te verwijderen dat in dit bestand voor de ingang bootp staat. Bijvoorbeeld, een doorsnee bootp-ingang in het bestand `/etc/inetd.conf` kan er als volgt uitzien:


```
#bootp dgram udp wait /usr/etc/bootpd bootpd -i
```

Afhankelijk van het systeem, kan deze ingang "bootps" heten in plaats van "bootp".

Opmerking

Voor het activeren van BOOTP gebruikt u een editor om "#" te verwijderen (staat er geen "#", dan is BOOTP reeds geactiveerd). Bewerk nu het BOOTP-configuratiebestand (doorgaans /etc/bootptab) en voer de naam in, plus het netwerktype (1 voor Ethernet), het Ethernetadres en het IP-adres, het subnetmasker en de gateway van de afdrukservers. Helaas kan de indeling van deze gegevens afwijken, en het is derhalve zaak dat u de met uw systeem meegeleverde documentatie raadpleegt om te zien hoe u deze informatie invoert (veel UNIX[®]-systemen hebben templates in het bestand bootptab die u als voorbeeld kunt gebruiken). Een voorbeeld van een doorsnee /etc/bootptab ingang is: ("BRN" hieronder moet voor een draadloos netwerk worden vervangen door "BRW")

```
BRN008077310107 1 00:80:77:31:01:07 192.189.207.3
```

en:

```
BRN008077310107:ht=ethernet:ha=008077310107:\
ip=192.189.207.3:
```

Bepaalde implementaties van BOOTP-hostsoftware reageren alleen op BOOTP-verzoeken als u in het configuratiebestand een download-bestandsnaam hebt opgenomen; hiertoe maakt u gewoon een leeg bestand op de host en specificeert u dit bestand en zijn pad in het configuratiebestand.

Net als bij rarp, zal de afdrukservers zijn IP-adres bij de BOOTP-server opvragen zodra de printer wordt opgestart.

RARP gebruiken voor het configureren van het IP-adres

Het IP-adres van de afdrukservers van Brother kan worden geconfigureerd met de functie Reverse ARP (RARP) op uw hostcomputer. Hiertoe wordt in het bestand /etc/ethers (als dit bestand niet bestaat, dan maakt u het) een regel ingevoegd die er ongeveer als volgt uitziet:

```
00:80:77:31:01:07 BRN008077310107 (of BRW008077310107 voor een draadloos netwerk)
```

waar de eerste ingang het Ethernetadres van de afdrukservers is, en de tweede ingang de naam van de afdrukservers (deze naam moet hetzelfde zijn als gebruikt is in het bestand /etc/hosts).

Als de rarp-daemon nog niet draait, start u deze nu op (afhankelijk van uw systeem is de opdracht rarpd, rarpd -a, in.rarpd -a of iets anders; typ man rarpd of raadpleeg de met uw systeem meegeleverde documentatie voor meer informatie). Als u bij een systeem op basis van Berkeley UNIX[®] wilt controleren of de rarp-daemon draait, typt u de onderstaande opdracht:

```
ps -ax | grep -v grep | grep rarpd
```

Bij systemen op basis van AT&T UNIX[®] typt u:

```
ps -ef | grep -v grep | grep rarpd
```

De afdrukservers van Brother ontvangt het IP-adres van de rarp-daemon nadat de printer is opgestart.

APIPA gebruiken voor het configureren van het IP-adres

De afdrukserver van Brother ondersteunt het APIPA-protocol (Automatic Private IP Addressing). Met APIPA zullen DHCP-clients automatisch een IP-adres en subnetmasker configureren als er geen DHCP-server beschikbaar is. Het apparaat kiest een eigen IP-adres van 169.254.1.0 t/m 169.254.254.255. Het subnetmasker wordt automatisch ingesteld op 255.255.0.0 en het gateway-adres wordt ingesteld op 0.0.0.0.

Standaard is het APIPA-protocol ingeschakeld. Als u het APIPA-protocol wilt uitschakelen, kunt u dit via het bedieningspaneel van de machine doen. Raadpleeg *APIPA* op pagina 89 voor meer informatie hierover.

Wanneer het APIPA-protocol is uitgeschakeld, is het standaard IP-adres voor een afdrukserver van Brother 192.0.0.192. U kunt dit IP-adres echter gemakkelijk wijzigen, zodat het overeenkomt met de IP-adresgegevens van uw netwerk.

ARP gebruiken voor het configureren van het IP-adres

Als u BRAdmin niet kunt gebruiken en het netwerk geen DHCP-server gebruikt, kunt u ook de opdracht ARP gebruiken. De ARP-opdracht is beschikbaar op Windows[®]-systemen waarop TCP/IP is geïnstalleerd, en op UNIX[®]-systemen. Als u ARP wilt gebruiken, voert u de onderstaande opdracht in:

```
arp -s ipadres ethernetadres
```

waar *ethernetadres* het Ethernetadres (MAC-adres) van de afdrukserver is, en *ipadres* het IP-adres van de afdrukserver. Bijvoorbeeld:

■ Windows[®]-systemen

Op Windows[®]-systemen dient u het koppelteken "-" te plaatsen tussen ieder teken van het Ethernetadres.

```
arp -s 192.168.1.2 00-80-77-31-01-07
```

■ UNIX[®]/Linux-systemen

Op UNIX[®]- en Linux-systemen moet u doorgaans een dubbele punt ":" plaatsen tussen ieder teken van het Ethernetadres.

```
arp -s 192.168.1.2 00:80:77:31:01:07
```

Opmerking

Om de opdracht `arp -s` te kunnen gebruiken, dient u zich op hetzelfde Ethernetsegment te bevinden (met andere woorden, er mag zich geen router bevinden tussen de afdrukserver en het besturingssysteem).

Als er wel een router wordt gebruikt, dan gebruikt u BOOTP of andere methoden die in dit hoofdstuk worden besproken om het IP-adres in te voeren. Als uw beheerder heeft geconfigureerd dat het systeem IP-adressen verstrekt met gebruikmaking van BOOTP, DHCP of RARP, kan de afdrukserver van Brother een IP-adres van een van deze systemen ontvangen. In dat geval hoeft u de opdracht ARP niet te gebruiken. De opdracht ARP werkt slechts één keer. Nadat u de opdracht ARP hebt gebruikt om het IP-adres van de Brother-afdrukserver te configureren, kunt u de opdracht ARP om veiligheidsredenen niet meer gebruiken om dat adres te wijzigen. De afdrukserver zal alle pogingen tot wijziging van het IP-adres negeren. Als u het IP-adres weer wilt wijzigen, dient u uw webbrowser of TELNET (met de opdracht SET IP ADDRESS) te gebruiken, of moet u de standaardinstellingen van de afdrukserver herstellen (waarna u de opdracht ARP weer kunt gebruiken).

Om de afdrukserver te configureren en de verbinding te controleren, dient u de opdracht `ping-ipadres` in te voeren, waar *ipadres* het IP-adres van de afdrukserver is. Bijvoorbeeld: `ping 192.189.207.2`.

TELNET-console gebruiken voor het configureren van het IP-adres

U kunt ook de opdracht TELNET gebruiken om het IP-adres te wijzigen.

TELNET biedt een doeltreffende methode om het IP-adres van de machine te wijzigen. Er moet echter reeds een geldig IP-adres in de afdrukserver zijn geprogrammeerd.

Typ `TELNET ip-adres` op de opdrachtregel van de systeemprompt, waar `ip-adres` het IP-adres van afdrukserver is. Wanneer er verbinding is gemaakt, drukt u op Return of Enter om de prompt “#” openen. Typ een wachtwoord, als u dit hebt ingesteld.

U wordt om een gebruikersnaam gevraagd. Voer bij deze prompt een willekeurige naam in.

Nu verschijnt de prompt `Local>`. Typ `SET IP ADDRESS ipadres`, waar `ipadres` het IP-adres is dat u aan de afdrukserver wilt toewijzen (vraag uw netwerkbeheerder welk IP-adres u kunt gebruiken).

Bijvoorbeeld:

```
Local> SET IP ADDRESS 192.168.1.3
```

Stel het subnetmasker in door `SET IP SUBNET subnetmasker` te typen, waar `subnetmasker` het subnetmasker is dat u aan de afdrukserver wilt toewijzen (vraag uw netwerkbeheerder welk subnetmasker u kunt gebruiken). Bijvoorbeeld:

```
Local> SET IP SUBNET 255.255.255.0
```

Als u geen subnetten gebruikt, moet u een van de onderstaande subnetmaskers gebruiken:

255.0.0.0 voor klasse A netwerken

255.255.0.0 voor klasse B netwerken

255.255.255.0 voor klasse C netwerken

Het netwerktype kan worden aangeduid met de linkergroep cijfers in uw IP-adres. De waarde van deze groep kan variëren van 1 t/m 127 voor klasse A netwerken (bijvoorbeeld 13.27.7.1), 128 t/m 191 voor klasse B netwerken (bijvoorbeeld 128.10.1.30), en 192 t/m 255 voor klasse C netwerken (bijvoorbeeld 192.186.1.4).

Als u een gateway (router) gebruikt, voert u het adres daarvan in met de opdracht `SET IP ROUTER routeradres`, waar `routeradres` het IP-adres van de gateway is die u aan de afdrukserver wilt toewijzen.

Bijvoorbeeld:

```
Local> SET IP ROUTER 192.168.1.4
```

Typ `SET IP METHOD STATIC` om de methode voor IP-toegang op statisch in te stellen.

Typ `SHOW IP` om te controleren of u de juiste IP-informatie hebt ingevoerd.

Typ `EXIT` of druk op Ctrl-D (m.a.w. houd de Ctrl-toets ingedrukt en typ "D") om deze remote console sessie af te sluiten.

Installeren wanneer een op het netwerk gedeelde wachtrij of Share (alleen printerdriver) wordt gebruikt



Opmerking

- Zorg dat u een IP-adres op de machine hebt geconfigureerd alvorens u de instructies in dit hoofdstuk uitvoert. Raadpleeg *De machine configureren voor een netwerk met een Ethernetkabelverbinding* op pagina 10 als u het IP-adres nog niet hebt geconfigureerd.
- Controleer dat de hostcomputer en de afdrukserver zich ofwel op hetzelfde subnet bevinden, of dat de router foutloos is geconfigureerd, zodat gegevensuitwisseling tussen deze twee apparaten mogelijk is.
- Als u persoonlijke firewallsoftware gebruikt (bijvoorbeeld de firewall voor internetverbindingen in Windows[®] XP), moet u de firewall voordat u met de installatie begint eerst uitschakelen. Wanneer u zeker weet dat u kunt afdrukken, moet u de persoonlijke firewall weer activeren.

- 1 Start het installatieprogramma op de cd-rom en volg de instructies in de installatiehandleiding.
- 2 Selecteer de modelnaam en uw taal (indien nodig) en klik vervolgens op **Andere drivers of programma's installeren**.
- 3 Klik op **Printerdriver (alleen)**.
- 4 Klik als antwoord op de verwelkoming op **Volgende**. Volg de instructies op uw computerscherm.
- 5 Selecteer **Standaardinstallatie** en klik op **Volgende**.
- 6 Selecteer **Op netwerk gedeelde printer** en klik op de knop **Volgende**.
- 7 Selecteer de wachtrij voor uw printer en klik op de knop **OK**.



Opmerking

Neem contact op met uw beheerder als u niet zeker weet welke locatie en printernaam in het netwerk gebruikt worden.

- 8 Klik op **Voltooien**.

Installeren wanneer webservices worden gebruikt (voor Windows Vista™)



Opmerking

- Zorg dat u een IP-adres op de machine hebt geconfigureerd alvorens u de instructies in dit hoofdstuk uitvoert. Raadpleeg *De machine configureren voor een netwerk met een Ethernetkabelverbinding* op pagina 10 als u het IP-adres nog niet hebt geconfigureerd.
- Controleer dat de hostcomputer en de afdrukservers zich ofwel op hetzelfde subnet bevinden, of dat de router foutloos is geconfigureerd, zodat gegevensuitwisseling tussen deze twee apparaten mogelijk is.



Klik op **Start** en kies **Netwerk**.



De webservicenaam van de machine wordt naast het printersymbool weergegeven. Klik met de rechtermuisknop op de machine die u wilt installeren.



Opmerking

De webservicenaam voor de machine van Brother is de modelnaam en het Ethernetadres van de machine (bv. Brother MFC-XXXX [XXXXXXXXXXXX]).



Klik in het keuzemenu op **Installeren**.



Wanneer het scherm **Gebruikersaccountbeheer** wordt geopend, doet u het volgende.

- Gebruikers met beheerdersbevoegdheden: klik op **Doorgaan**.
- Gebruikers zonder beheerdersbevoegdheden: voer het beheerderswachtwoord in en klik op **OK**.



Selecteer **Stuurprogramma zoeken en installeren**.



Plaats de cd-rom van Brother.



Selecteer op uw computer de optie **Niet online zoeken** en dan **Op mijn computer naar stuurprogramma's zoeken**.



Selecteer uw cd-romstation, selecteer het **stuurprogramma** en dan de map **win2kxpvista**.



Selecteer uw taal en klik op **OK** om het installeren te starten.

Specificaties van de afdrukserver

Bedraad Ethernetnetwerk

Modelnaam	NC-150h	
Ondersteunde besturingssystemen	Windows® 2000/XP/XP Professional x64 Edition, Windows Vista™ Mac OS® X 10.2.4 of recenter	
Ondersteunde protocollen	TCP/IP	ARP, RARP, BOOTP, DHCP, APIPA (Auto IP), NetBIOS Name Resolution, WINS, DNS Resolver, LPR/LPD, Custom Raw Port/Port9100, FTP Server, mDNS, TELNET, SNMP, TFTP, Scanner Port, LLTD, Web Services
Netwerktipe	10/100BASE-TX Ethernetnetwerk	
Afdrukken in een netwerk	Windows® 2000/XP/XP Professional x64 Edition, Windows Vista™ Afdrukken vanaf een Macintosh® (Mac OS® 10.2.4 of recenter met ondersteuning van TCP/IP)	
Netwerk PC-FAX	Windows® 2000/XP/XP Professional x64 Edition, Windows Vista™ Mac OS® 10.2.4 of recenter (alleen verzenden)	
Scannen in een netwerk	Windows® 2000/XP/XP Professional x64 Edition, Windows Vista™ Mac OS® 10.2.4 of recenter	
Network PhotoCapture Center™	Windows® 2000/XP/XP Professional x64 Edition, Windows Vista™ Mac OS® 10.2.4 of recenter	
Computervereisten voor Windows® (voor drivers, BRAdmin Light, peer-to-peer software)	Minimumsnelheid processor	Pentium® II of AMD of soortgelijk voor Windows® 2000 Professional/XP AMD Opteron™, AMD Athlon™64, Intel® Xeon™ met Intel® EM64T, Intel® Pentium® 4 met Intel® EM64T voor Windows® XP Professional x64 Edition, 1GHz 32-bit (x86) of 64-bit (x64) processor voor Windows Vista™
	Minimum RAM	64 MB voor Windows® 2000 Professional 128 MB voor Windows® XP 256 MB voor Windows® XP Professional x64 Edition 512 MB voor Windows Vista™
	Aanbevolen RAM	256 MB voor Windows® 2000 Professional 256 MB voor Windows® XP 512 MB voor Windows® XP Professional x64 Edition 1 GB voor Windows Vista™

Vereisten voor de Macintosh®	Minimumsnelheid processor	PowerPC G4/G5, Intel®Core™ Solo/Duo, PowerPC G3 350MHz
	Minimum RAM	128 MB voor Mac OS® X 10.2.4 of recenter
Beheerprogramma's	Aanbevolen RAM	256 MB voor Mac OS® X 10.2.4 of recenter
	BRAdmin Light	Windows® 2000/XP/XP Professional x64 Edition, Windows Vista™ Mac OS® X 10.2.4 of recenter
	BRAdmin Professional ¹	Windows® 2000/XP/XP Professional x64 Edition, Windows Vista™
	Web BRAdmin ¹	Windows® 2000 Professional Windows® XP Professional Windows Vista™

¹ U kunt Web BRAdmin en BRAdmin Professional downloaden van <http://solutions.brother.com>.

Draadloos Ethernetnetwerk

Modelnaam	NC-160w
Ondersteunde besturingssystemen	Windows® 2000/XP/XP Professional x64 Edition, Windows Vista™ Mac OS® X 10.2.4 of recenter
Ondersteunde protocollen	TCP/IP ARP, RARP, BOOTP, DHCP, APIPA (Auto IP), NetBIOS Name Resolution, WINS, DNS Resolver, LPR/LPD, Custom Raw Port/Port9100, FTP Server, mDNS, TELNET, SNMP, TFTP, Scanner Port, LLTD, Web Services
Netwerktipe	IEEE 802.11b/g draadloos
Frequentie	2412-2472 MHz
RF kanalen	VS/Canada 1-11 Europa/Oceanië 1-13 Japan 802.11b:1-14, 802.11g:1-13
Communicatiemodus	Infrastructuur, Ad-hoc (alleen 802.11b)
Snelheid van gegevens	802.11b 11/5,5/2/1 Mbps 802.11g 54/48/36/24/18/12/11/9/6/5,5/2/1 Mbps
Verbindingsafstand	70 m bij de laagste gegevenssnelheid (De afstand varieert, afhankelijk van de omgeving en de locatie van andere apparatuur.)
Netwerkbeveiliging	SSID/ESSID, 128 (104) / 64 (40) bit WEP, WPA/WPA2-PSK(TKIP/AES)
Afdrukken in een netwerk	Afdrukken via TCP/IP onder Windows® 2000/XP/XP Professional x64 Edition, Windows Vista™ Afdrukken vanaf een Macintosh® (Mac OS® 10.2.4 of recenter met ondersteuning van TCP/IP)
Netwerk PC-FAX	Windows® 2000/XP/XP Professional x64 Edition, Windows Vista™ Mac OS® 10.2.4 of recenter (alleen verzenden)
Scannen in een netwerk	Windows® 2000/XP/XP Professional x64 Edition, Windows Vista™ Mac OS® 10.2.4 of recenter
Network PhotoCapture Center™	Windows® 2000/XP/XP Professional x64 Edition, Windows Vista™ Mac OS® 10.2.4 of recenter

Computervereisten voor Windows® (voor drivers, BRAdmin Light, peer-to-peer software, enz.)	Minimumsnelheid processor	Pentium® II of AMD of soortgelijk voor Windows® 2000 Professional/XP AMD Opteron™, AMD Athlon™ 64, Intel® Xeon™ met Intel® EM64T, Intel® Pentium® 4 met Intel® EM64T voor Windows® XP Professional x64 Edition, 1GHz 32-bit (x86) of 64-bit (x64) processor voor Windows Vista™
	Minimum RAM	64 MB voor Windows® 2000 Professional 128 MB voor Windows® XP 256 MB voor Windows® XP Professional x64 Edition 512 MB voor Windows Vista™
	Aanbevolen RAM	256 MB voor Windows® 2000 Professional 256 MB voor Windows® XP 512 MB voor Windows® XP Professional x64 Edition 1 GB voor Windows Vista™
Vereisten voor de Macintosh®	Minimumsnelheid processor	PowerPC G4/G5, Intel® Core™ Solo/Duo, PowerPC G3 350MHz
	Minimum RAM	128 MB voor Mac OS® X 10.2.4 of recenter
	Aanbevolen RAM	256 MB voor Mac OS® X 10.2.4 of recenter
Beheerprogramma's	BRAdmin Light	Windows® 2000/XP/XP Professional x64 Edition, Windows Vista™ Mac OS® X 10.2.4 of recenter
	BRAdmin Professional ¹	Windows® 2000/XP/XP Professional x64 Edition, Windows Vista™
	Web BRAdmin ¹	Windows® 2000 Professional / Windows® XP Professional / Windows Vista™

¹ U kunt Web BRAdmin en BRAdmin Professional downloaden van <http://solutions.brother.com>.

Functietabel en standaardinstellingen

Niveau1	Niveau2	Niveau3	Opties1	Opties2
LAN	LAN met kabel	TCP/IP	BOOT Method	Autom./Statisch/RARP/BOOTP/DHCP
			IP Address	[000-255].[000-255].[000-255].[000-255]. [000].[000].[000].[000] ¹
			Subnet Mask	[000-255].[000-255].[000-255].[000-255]. [000].[000].[000].[000] ¹
			Gateway	[000-255].[000-255].[000-255].[000-255]. [000].[000].[000].[000]
			Knooppunt naam	BRNXXXXXXXXXXXXX= (uw Ethernetadres) (maximaal 15 tekens) BRNXXXXXXXXXXXXX*
			WINS Config	Autom./Statisch
			WINS Server	Primary/Secondary [000-255].[000-255].[000-255].[000-255]. [000].[000].[000].[000]
			DNS Server	Primary/Secondary [000-255].[000-255].[000-255].[000-255]. [000].[000].[000].[000]
			APIPA	Aan/Uit
			Ethernet	Automatisch/100B-FD/100B-HD/10B-FD/10B-HD

Niveau1	Niveau2	Niveau3	Opties1	Opties2
LAN	WLAN	TCP/IP	BOOT Method	Autom./Statisch/RARP/BOOTP/DHCP
			IP Address	[000-255].[000-255].[000-255].[000-255]. [000].[000].[000].[000] ¹
			Subnet Mask	[000-255].[000-255].[000-255].[000-255]. [000].[000].[000].[000] ¹
			Gateway	[000-255].[000-255].[000-255].[000-255]. [000].[000].[000].[000]
			Knooppunt naam	BRWXXXXXXXXXXXXX= (uw Ethernetadres) (maximaal 15 tekens) BRWXXXXXXXXXXXXX*
			WINS Config	Autom./Statisch
			WINS Server	Primary/Secondary [000-255].[000-255].[000-255].[000-255]. [000].[000].[000].[000]
			DNS Server	Primary/Secondary [000-255].[000-255].[000-255].[000-255]. [000].[000].[000].[000]
			APIPA	Aan/Uit
			Inst. Wizard	Zoekend naarSSID (Selecteer de SSID in de lijst of voeg handmatig een SSID toe)
		Secure EasySetup	Bezig Verb. WLAN/Verbonden/ Verbindingsfout	
		AOSS	AOSS instellener/AOSS aansluiten/ Geen contact	

Niveau1	Niveau2	Niveau3	Opties1	Opties2
LAN		Status WLAN	Status	Active (11b)/Active (11g)/ Verbinding NG
			Signaal	Sterk/Medium/Zwak/Geen
			SSID	(Toont SSID met maximaal 32 cijfers)
			Comm. Modus	Ad-hoc/Infrastructure
	Netwerk I/F		LAN met kabel	
			WLAN	
	Factory Reset		Ja/Nee	

■ De fabrieksinstellingen worden vetgedrukt weergegeven.

¹ Wanneer verbinding met het netwerk wordt gemaakt, zal de machine het IP-adres en subnetmasker automatisch instellen op een waarde die geschikt is voor uw netwerk.

Tekst invoeren

Voor MFC-modellen

Bij het maken van bepaalde instellingen moet u tekst invoeren. Boven de meeste cijfertoetsen staan drie of vier letters. Boven de toetsen **0**, **#** en **✕** staan geen letters omdat deze toetsen een speciale functie hebben.

U kiest een letter door het cijfer met de benodigde letter erboven het juiste aantal malen in te drukken.

Voor het instellen van een draadloos netwerk

Druk op	Een keer	Twee keer	Drie keer	Vier keer	Vijf keer	Zes keer	Zeven keer	Acht keer
2	a	b	c	A	B	C	2	a
3	d	e	f	D	E	F	3	b
4	g	h	i	G	H	I	4	g
5	j	k	l	J	K	L	5	j
6	m	n	o	M	N	O	6	m
7	p	q	r	S	P	Q	R	S
8	t	u	v	T	U	V	8	t
9	w	x	y	z	W	X	Y	Z

Voor het instellen van andere menuopties

Druk op	Een keer	Twee keer	Drie keer	Vier keer
2	A	B	C	2
3	D	E	F	3
4	G	H	I	4
5	J	K	L	5
6	M	N	O	6
7	P	Q	R	S
8	T	U	V	8
9	W	X	Y	Z

Spaties invoegen

Als u een spatie in een faxnummer wilt invoeren, drukt u tussen de nummers eenmaal op ►. Als u een spatie in een naam wilt invoeren, drukt u tussen de letters tweemaal ►.

Fouten corrigeren

Als u een verkeerde letter hebt ingevoerd en deze wilt wijzigen, drukt u op ◀ om de cursor onder de incorrecte letter te zetten, waarna u op **Wis/terug (Clear/Back)** drukt. Toets vervolgens de juiste letter in. U kunt ook teruggaan en letters invoegen.

Letters herhalen

Wilt u een letter herhalen, druk dan op ► om de cursor naar rechts te bewegen en druk opnieuw op de betreffende toets.

Speciale tekens en symbolen

Druk op ✖, # of 0 en druk vervolgens op ◀ of ▶ om de cursor onder het gewenste symbool of teken te zetten. Druk vervolgens op OK om het te selecteren. De onderstaande symbolen en tekens worden weergegeven, afhankelijk van het menu dat u hebt geselecteerd.

Druk op ✖ voor (spatie) ! " # \$ % & ' () * + , - . / €

Druk op de toets # voor ; : < = > ? @ [] ^ _

Druk op 0 voor Ä Ë Ö Ü À Ç È É

Voor DCP-modellen

Druk herhaaldelijk op ▲ of ▼ om de tekst in te voeren en druk op OK.

Druk herhaaldelijk op ◀ of ▶ om de cursor te verplaatsen.

Druk op ▲ of ▼ voor de onderstaande tekens

abcdefghijklmnopqrstuvwxyzABCDEFGHIJKLMNOPQRSTUVWXYZ0123456789(spatie)!"#\$%&'()*+,-./:;<=>?@[\\]^_`~

Fouten corrigeren

Als u een verkeerde letter hebt ingevoerd en deze wilt wijzigen, drukt u op ◀ of ▶ om de cursor onder de incorrecte letter te zetten. Gebruik de toetsen ▲ en ▼ om de letter te corrigeren en druk daarna herhaaldelijk op ► om de cursor weer naar het einde van de tekst te verplaatsen.

Druk op **Stop/Eindigen (Stop/Exit)**. De letters boven en rechts van de cursor worden dan allemaal gewist. Toets de juiste letter in.

C

Index

A

AES	21
Afdrukken onder Windows Vista™	100
Afdrukken onder Windows® 2000/XP	100
Afdrukken vanaf een Macintosh®	102
Afdrukken via een netwerk	100
AOSS™	24, 41, 68, 90
APIPA	8, 89, 114
ARP	114

B

Bedieningspaneel	82
BINARY_P1	112
BOOTP	8, 83, 112
BRAdmin Light	2, 12, 15
BRAdmin Professional	3, 26
Brother Solutions Center	12, 26, 104

D

DHCP	8, 84, 112
DNS Server	88
DNS-client	8
Draadloos netwerk	17

E

Eenvoudige netwerkconfiguratie	106
--------------------------------------	-----

F

Fabrieksinstellingen	94
Firewall	105, 107, 109

G

Gateway	86
Gedeelde Sleutel	21

H

Handelsmerken	i
---------------------	---

I

Instellingen van afdrukserver	15, 26
IP Address	84
IP-adres	10

K

Kanaal	20
Knooppunt naam	86

L

LLTD	9
LPR/LPD	8

M

mDNS	8
------------	---

N

Netwerk, gedeelde printer	5
Netwerkconfiguratielijst	93
Netwerkinstellingen terugstellen	94
Netwerksleutel	22

O

Open Systeem	21
--------------------	----

P

Peer-to-peer	4
Ping	107, 108
Port9100	8
Protocol	8

R

RARP	8, 83, 113
Remote Setup	16, 28
RFC 1001	112

S

SecureEasySetup	24
SecureEasySetup™	41, 68, 90
Service	112
SNMP	9
Specificaties	118
SSID (Service Set Identifier)	20
Subnet Mask	85
Subnetmasker	11

T

TCP/IP	8
TCP/IP, afdrukken via	100
Tekst	
invoeren	125
speciale tekens	126
TELNET	8, 115
TEXT_P1	112
TKIP	21

V

Verificatie	20
Versleuteling	20

W

Web BRAdmin	3
Webservices	9, 117
WEP	21
Windows Vista™	100
Windows® 2000	100
Windows® XP	100
WINS Config	87
WINS Server	87
WPA-PSK	21