

Servidor de impressão multifunções Ethernet integrado multi-protocolo
e Servidor de impressão multifunções Ethernet (IEEE 802.11b/g)

MANUAL DO UTILIZADOR DE REDE

Leia atentamente este manual antes de utilizar esta máquina na rede. Pode consultar este manual a partir do CD-ROM em qualquer momento; mantenha o CD-ROM à mão para uma referência rápida e fácil sempre que for necessário.

O Brother Solutions Center (<http://solutions.brother.com>) é o recurso central para tudo o que esteja relacionado com a impressora. Transfira os controladores e utilitários mais recentes para a máquina, leia as secções de FAQ e as sugestões para resolução de problemas e saiba mais sobre soluções de impressão especiais.

Definições de avisos, precauções e notas

Ao longo do Manual do utilizador, é utilizado o seguinte ícone:



Notas sobre como enfrentar situações que possam surgir ou sugestões sobre o funcionamento da operação com outras funcionalidades.

Marcas comerciais

Brother e o logotipo da Brother são marcas registadas e BRAdmin Professional é uma marca comercial da Brother Industries, Ltd.

UNIX é uma marca registada do The Open Group.

Apple e Macintosh são marcas registadas da Apple Inc.

Microsoft e Windows são marcas registadas da Microsoft Corporation.

Windows Vista é uma marca registada ou uma marca comercial da Microsoft Corporation nos Estados Unidos e/ou noutros países.

BROADCOM, SecureEasySetup e o logotipo SecureEasySetup são marcas comerciais ou registadas da Broadcom Corporation.

AOSS é uma marca comercial da Buffalo Inc.

Wi-Fi é uma marca registada e WPA e WPA2 são marcas registadas da Wi-Fi Alliance.

Firefox é uma marca registada da Mozilla Foundation.

Todos os outros termos, marcas e nomes de produtos mencionados neste manual são marcas registadas ou comerciais das respectivas empresas.

Copyright e licenciamento

Part of the software embedded in this product is gSOAP software.

Portions created by gSOAP are Copyright (C) 2001–2004 Robert A. van Engelen, Genivia inc.
All Rights Reserved.

THE SOFTWARE IN THIS PRODUCT WAS IN PART PROVIDED BY GENIVIA INC AND ANY EXPRESS OR IMPLIED WARRANTIES, INCLUDING, BUT NOT LIMITED TO, THE IMPLIED WARRANTIES OF MERCHANTABILITY AND FITNESS FOR A PARTICULAR PURPOSE ARE DISCLAIMED. IN NO EVENT SHALL THE AUTHOR BE LIABLE FOR ANY DIRECT, INDIRECT, INCIDENTAL, SPECIAL, EXEMPLARY, OR CONSEQUENTIAL DAMAGES (INCLUDING, BUT NOT LIMITED TO, PROCUREMENT OF SUBSTITUTE GOODS OR SERVICES; LOSS OF USE, DATA, OR PROFITS; OR BUSINESS INTERRUPTION) HOWEVER CAUSED AND ON ANY THEORY OF LIABILITY, WHETHER IN CONTRACT, STRICT LIABILITY, OR TORT (INCLUDING NEGLIGENCE OR OTHERWISE) ARISING IN ANYWAY OUT OF THE USE OF THIS SOFTWARE, EVEN IF ADVISED OF THE POSSIBILITY OF SUCH DAMAGE.

Aviso de publicação e compilação

Sob a supervisão da Brother Industries Ltd., este manual foi compilado e publicado de forma a abranger as descrições e especificações mais recentes dos produtos.

O conteúdo deste manual e as especificações deste produto estão sujeitos a alteração sem aviso prévio.

A Brother reserva-se o direito de efectuar alterações sem aviso prévio nas especificações e materiais aqui contidos e não se responsabilizará por quaisquer danos (incluindo consequenciais) causados por confiança nos materiais apresentados, incluindo mas não se limitando a erros tipográficos e outros erros relacionados com a publicação.

©2007 Brother Industries Ltd.

IMPORTANTE

- A utilização deste produto só está aprovada no país onde foi efectuada a aquisição. Não utilize este produto fora do país onde o adquiriu, pois pode violar os regulamentos relativos a telecomunicações sem fios e a potência eléctrica no país em questão.
- Neste documento, Windows® XP representa o Windows® XP Professional, Windows® XP Professional x64 Edition e Windows® XP Home Edition.

Números da Brother

IMPORTANTE

Se necessitar de assistência técnica, terá de ligar para o número correspondente no país onde adquiriu a máquina. As chamadas têm de ser efectuadas **de dentro** do país em questão.

Assistência ao cliente

Nos EUA	1-800-284-4329
No Canadá	1-877-BROTHER
Na Europa	Visite o site http://www.brother.com para obter informações sobre o representante Brother local.

■ Localização de centros de assistência (EUA)

Para saber a localização de um centro de assistência Brother autorizado, ligue para o 1-800-284-4357.

■ Localização de centros de assistência (Canadá)

Para saber a localização de um centro de assistência Brother autorizado, ligue para o 1-877-BROTHER.

Se tiver comentários ou sugestões, escreva-nos para:

Nos EUA	Customer Support Brother International Corporation 100 Somerset Corporate Boulevard Bridgewater NJ 08807-0911
No Canadá	Brother International Corporation (Canada), Ltd. - Marketing Dept. 1, rue Hôtel de Ville Dollard-des-Ormeaux, PQ, Canada H9B 3H6
Na Europa	European Product & Service Support 1 Tame Street Audenshaw Manchester, M34 5JE, UK

Endereços Internet

Web site global da Brother: <http://www.brother.com>

Para as perguntas mais frequentes (FAQs), suporte ao produto, actualizações do controlador e utilitários:
<http://www.brother.com>

(Apenas EUA) Para fornecimentos e acessórios da Brother: <http://www.brothermall.com>

Brother fax-back system (EUA)

A Brother implementou um sistema de resposta por fax fácil de utilizar para que possa obter respostas a questões técnicas comuns e informações sobre todos os nossos produtos. Este sistema está disponível 24 horas por dia, sete dias por semana. Pode utilizá-lo para enviar informações para qualquer máquina de fax.

Ligue para o número que se segue e siga as instruções gravadas para receber um fax sobre como utilizar o sistema e um Índice dos temas sobre os quais pode obter informações.

Apenas nos EUA

1-800-521-2846

Índice

1	Introdução	1
	Descrição geral.....	1
	Funcionalidades de rede	2
	Impressão em rede.....	2
	Digitalização em rede	2
	PC-FAX de rede (não disponível para modelos DCP)	2
	Network PhotoCapture Center™	2
	Utilitários de gestão	2
	Tipos de ligação em rede	4
	Exemplo de ligação em rede	4
	Exemplo de ligação numa rede sem fios.....	6
	Protocolos.....	8
	Protocolos e funções TCP/IP	8
2	Configurar a sua máquina para funcionar em rede com uma ligação com cabo Ethernet	10
	Descrição geral.....	10
	Endereços IP, máscaras de sub-rede e gateways	10
	Endereço IP	10
	Máscara de sub-rede.....	11
	Gateway (e router).....	11
	Definir o endereço IP e a máscara de sub-rede.....	12
	Utilizar o utilitário BRAdmin Light para configurar a máquina para a impressora de rede	12
	Utilizar o painel de controlo para configurar a máquina para funcionar em rede	14
	Utilizar outros métodos para configurar a máquina para funcionar em rede.....	14
	Alterar as definições do servidor de impressão	15
	Utilizar o utilitário BRAdmin Light para alterar as definições do servidor de impressão	15
	Utilizar o painel de controlo para alterar as definições do servidor de impressão	15
	Utilizar a Configuração Remota para alterar as definições do servidor de impressão (Não disponível para modelos DCP)	16
	Configuração Remota para Windows®	16
	Configuração Remota para Macintosh®	16
3	Configurar a sua máquina para uma rede sem fios	17
	Descrição geral.....	17
	Confirmar o ambiente de rede	17
	Exemplo de ligação numa rede sem fios.....	17
	Confirmar o ambiente de rede	19
	Termos e conceitos de rede sem fios	20
	SSID (Service Set Identifier) e canais	20
	Autenticação e encriptação	21
	Configurar a sua máquina para uma rede sem fios.....	22
	Utilizar o Assistente de Configuração a partir do painel de controlo	22
	Utilizar o software SecureEasySetup™ ou AOSS™ para configurar a impressora para uma rede sem fios.....	24
	Utilizar o programa de instalação automática da Brother, incluído no CD-ROM, para configurar a sua máquina para uma rede sem fios	25

	Alterar as definições do servidor de impressão	26
	Utilizar o utilitário BRAdmin Professional para alterar as definições sem fios (apenas para Windows®)	26
	Utilizar o painel de controlo para alterar as definições do servidor de impressão	27
	Utilizar outros métodos para configurar a máquina para funcionar numa rede sem fios	27
	Utilizar a Configuração Remota para alterar as definições do servidor de impressão (Não disponível para modelos DCP)	28
4	Configuração sem fios para Windows®	29
	Configuração no modo Infra-estrutura	29
	Para Windows® 2000 Professional/XP ou Windows Vista™	29
	Configuração com um ponto de acesso que suporte SecureEasySetup™ ou AOSS™	40
	Para Windows® 2000/XP ou Windows Vista™	40
	Configuração no modo Ad-hoc	46
	Para Windows® 2000 Professional/XP ou Windows Vista™	46
5	Configuração sem fios para Macintosh®	55
	Configuração no modo Infra-estrutura	55
	Para Mac OS® X 10.2.4 ou superior	55
	Configuração com um ponto de acesso que suporte SecureEasySetup™ ou AOSS™	66
	Para Mac OS® X 10.2.4 ou superior	66
	Configuração no modo Ad-hoc	71
	Para Mac OS® X 10.2.4 ou superior	71
6	Configuração do painel de controlo	80
	Menu LAN	80
	LAN cablada TCP/IP / WLAN TCP/IP	80
	Assistente de configuração (apenas para redes sem fios)	88
	SecureEasySetup (apenas para redes sem fios)	88
	AOSS (apenas para redes sem fios)	88
	Estado da WLAN (apenas para redes sem fios)	88
	Ethernet (apenas para redes com fios)	90
	Interface Rede	91
	Imprimir a lista de configurações da rede	91
	Repor as predefinições de fábrica de rede	92
7	Assistente de instalação do controlador (apenas para Windows®)	93
	Descrição geral	93
	Métodos de ligação	93
	Ponto-a-ponto	93
	Impressora partilhada em rede	94
	Como instalar o Assistente de instalação do controlador	95
	Utilizar o software Assistente de instalação do controlador	96
8	Impressão em rede no Windows® Impressão ponto-a-ponto básica com TCP/IP	98
	Descrição geral	98
	Para utilizadores de Windows® 2000/XP e Windows Vista™	98
	Configurar a porta TCP/IP padrão	98

	Outras fontes de informação	99
9	Impressão em rede em Macintosh®	100
	Descrição geral.....	100
	Como seleccionar o servidor de impressão (TCP/IP)	100
	Alterar as definições do servidor de impressão.....	102
	Alterar a configuração utilizando a Configuração Remota (Não disponível para modelos DCP)	102
	Utilizar o utilitário BRAdmin Light para alterar as definições do servidor de impressão	102
	Outras fontes de informação	102
10	Resolução de problemas	103
	Descrição geral.....	103
	Problemas gerais.....	103
	Problemas relacionados com a instalação do software de impressão em rede.....	104
	Problemas relacionados com a impressão.....	106
	Problemas relacionados com a digitalização e o PC Fax.....	107
	Resolução de problemas relacionados com redes sem fios	109
	Problemas relacionados com a configuração da rede sem fios	109
	Problemas relacionados com a ligação sem fios	109
A	Anexo A	110
	Utilizar serviços.....	110
	Outras formas de definir o endereço IP (para utilizadores experientes e administradores).....	110
	Utilizar o DHCP para configurar o endereço IP	110
	Utilizar o BOOTP para configurar o endereço IP	110
	Utilizar o RARP para configurar o endereço IP	111
	Utilizar o APIPA para configurar o endereço IP	112
	Utilizar o ARP para configurar o endereço IP.....	112
	Utilizar o TELNET para configurar o endereço IP	113
	Instalação com uma Fila de impressão em rede ou uma Partilha (apenas controlador de impressora).....	114
	Instalação com os Serviços Web (Para utilizadores de Windows Vista™)	115
B	Anexo B	116
	Especificações do servidor de impressão	116
	Rede Ethernet com fios	116
	Rede Ethernet sem fios	118
	Tabela de funções e predefinições de fábrica	120
	Introduzir texto	123
	Modelos MFC	123
	Modelos DCP	124
C	Índice remissivo	125

Descrição geral

A máquina Brother pode ser partilhada numa rede com fios Ethernet 10/100 MB ou numa rede sem fios Ethernet IEEE 802.11b/802.11g, utilizando o servidor de impressão em rede interno. O servidor de impressão suporta várias funções e métodos de ligação, consoante o sistema operativo que estiver a utilizar numa rede com suporte para TCP/IP. Estas funções incluem impressão, digitalização, envio por PC-FAX, recepção por PC-FAX, PhotoCapture Center™, Configuração Remota e Monitor de estado. A seguinte tabela mostra as funcionalidades e ligações de rede suportadas em cada sistema operativo.

Sistemas operativos	10/100 Rede com fios Ethernet BASE-TX (TCP/IP)	Rede sem fios Ethernet IEEE 802.11b/g (TCP/IP)	Impressão	Digitalização	Envio por PC-Fax ¹	Recepção por PC-FAX ¹	Photo Capture Center™	Configuração Remota ¹	Monitor de estado
Windows® 2000 / Windows® XP/ Windows® XP Professional x64 Edition/ Windows Vista™	✓	✓	✓	✓	✓	✓	✓	✓	✓
Mac OS® X 10.2.4 ou superior	✓	✓	✓	✓	✓		✓	✓	✓

¹ Não disponível para modelos DCP.

Para utilizar a máquina Brother numa rede, terá de configurar o servidor de impressão e os computadores utilizados.

Utilizadores de redes sem fios:

Para obter os melhores resultados em impressões correntes do dia-a-dia, coloque a máquina Brother o mais perto possível do ponto de acesso à rede (ou router), com o mínimo de obstáculos entre os dois. Se houver objectos de grandes dimensões ou paredes entre os dois dispositivos, ou se houver interferências de outros dispositivos eléctricos, a velocidade de transferência dos dados dos seus documentos poderá ser afectada.

Devido a estes factores, a ligação sem fios poderá não ser o melhor método para todos os tipos de documentos e aplicações. Se estiver a imprimir ficheiros grandes, como fotografias em papel brilhante ou documentos com várias páginas de texto e gráficos, talvez seja preferível escolher uma ligação Ethernet com fios, para uma transferência de dados mais rápida, ou uma ligação USB, para atingir a maior velocidade de comunicação.

Funcionalidades de rede

A máquina Brother tem as seguintes funcionalidades de rede básicas.

Impressão em rede

O servidor de impressão fornece serviços de impressão em sistemas Windows® 2000/XP/XP Professional x64 Edition e Windows Vista™ com suporte para os protocolos TCP/IP, e sistemas Macintosh® com suporte para TCP/IP (Mac OS® X 10.2.4 ou superior).

Digitalização em rede

Pode digitalizar documentos através da rede para o seu computador (Consulte *Digitalização em Rede* no Manual do utilizador de software.)

PC-FAX de rede (não disponível para modelos DCP)

Pode enviar um ficheiro de PC directamente como um PC-FAX através da rede (consulte *Software PC-FAX da Brother* para Windows® e *Enviar um fax* para Macintosh® no Manual do utilizador de software para obter uma descrição completa). Os utilizadores de Windows® também podem receber faxes PC-FAX (consulte *Recepção de PC-FAX* no Manual do utilizador de software).

Network PhotoCapture Center™

Pode ver, obter e guardar dados de uma unidade de memória flash USB ou de qualquer cartão de memória inserido na máquina Brother. O software é instalado automaticamente quando selecciona uma ligação em rede durante a instalação do software. No Windows®, escolha o separador **PhotoCapture** de **ControlCenter3**. Para obter mais informações, consulte *ControlCenter3* no Manual do utilizador de rede. Para Macintosh®, abra qualquer web browser em que o protocolo FTP esteja disponível e escreva FTP://xxx.xxx.xxx.xxx (em que xxx.xxx.xxx.xxx corresponde ao endereço IP da sua máquina Brother).

Utilitários de gestão

BRAdmin Light

O BRAdmin Light é um utilitário para a configuração inicial de dispositivos Brother ligados em rede. Este utilitário também pode procurar produtos Brother na sua rede, consultar o estado dos dispositivos e configurar definições básicas de rede como, por exemplo, o endereço IP, a partir de um computador com o Windows® ou Mac OS® X 10.2.4 ou superior. Para instalar o BRAdmin Light no Windows®, consulte o Guia de instalação rápida fornecido com a máquina. Em computadores Macintosh®, o BRAdmin Light será instalado automaticamente quando instalar o controlador de impressora. Se já tiver instalado o controlador de impressora, não terá de instalá-lo novamente.

Para obter mais informações sobre o BRAdmin Light, visite-nos em <http://solutions.brother.com>.

BRAdmin Professional (para Windows®)

O BRAdmin Professional é um utilitário para uma gestão mais avançada de dispositivos Brother ligados em rede. Com este utilitário pode procurar produtos Brother na sua rede, consultar o estado dos dispositivos e configurar definições de rede a partir de um computador com o sistema Windows®. O BRAdmin Light tem funcionalidades adicionais, não presentes no BRAdmin Light.

Para obter mais informações e transferir o utilitário, visite o site <http://solutions.brother.com>.

Web BRAdmin (para Windows®)

O Web BRAdmin é um utilitário de gestão de dispositivos Brother ligados em redes LAN e WAN. Com este utilitário pode procurar produtos Brother na sua rede, consultar o estado dos dispositivos e configurar definições de rede. Ao contrário do BRAdmin Professional, concebido exclusivamente para Windows®, o utilitário de servidor Web BRAdmin pode ser acedido a partir de qualquer PC cliente com um web browser que suporte JRE (Java Runtime Environment). Ao instalar o utilitário de servidor Web BRAdmin num PC com IIS ¹, o administrador pode, via web browser, ligar-se ao servidor Web BRAdmin e, em seguida, comunicar com o dispositivo.

Para obter mais informações e transferir o utilitário, visite o site <http://solutions.brother.com>.

¹ Internet Information Server 4.0 ou Internet Information Service 5.0 / 5.1 / 6.0 / 7.0

Configuração Remota (não disponível para modelos DCP)

O software Configuração Remota permite-lhe configurar definições de rede a partir do Windows® ou do Macintosh® (Mac OS X 10.2.4 ou superior). (Consulte *Configuração Remota para Windows®* no Manual do utilizador de software).



Nota

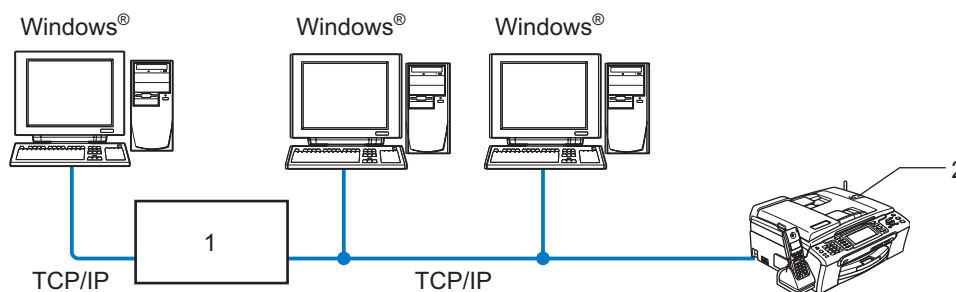
Recomendamos os browsers Microsoft Internet Explorer 6.0® (ou superior) ou Firefox® 1.0 (ou superior) para Windows® e Safari™ 1.0 para Macintosh®. Certifique-se de que activa as opções de JavaScript e Cookies em qualquer um dos browsers utilizados. Recomendamos que utilize o Safari™ 1.2 ou superior para activar JavaScript. Se utilizar um browser diferente, certifique-se de que é compatível com HTTP 1.0 e HTTP 1.1.

Tipos de ligação em rede

Exemplo de ligação em rede

Impressão ponto-a-ponto com TCP/IP

Num ambiente ponto-a-ponto, cada computador envia e recebe directamente os dados para cada dispositivo. Não existe nenhum servidor central a controlar o acesso aos ficheiros nem a partilha de impressoras.



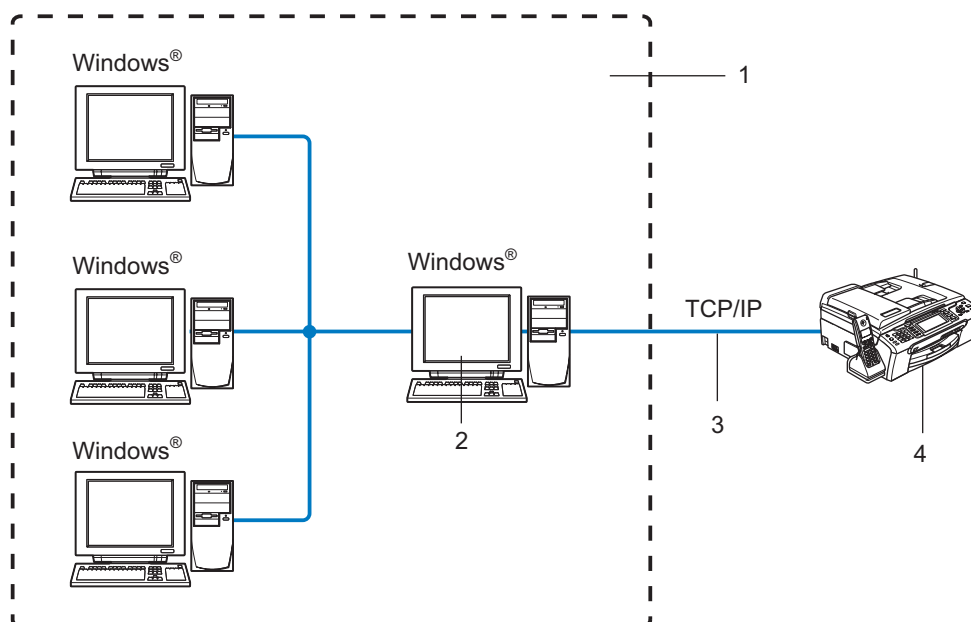
1 Switch ou router

2 Impressora de rede (a sua máquina)

- Numa rede pequena de 2 ou 3 computadores, recomendamos a utilização do método de impressão ponto-a-ponto, pois é mais fácil de configurar do que o método de impressão partilhada em rede, descrito na próxima página. Consulte *Impressão partilhada em rede* na página 5.
- Todos os computadores têm de utilizar o protocolo TCP/IP.
- É necessário configurar um endereço IP apropriado para a máquina Brother.
- Se estiver a utilizar um router, o endereço gateway tem de ser configurado tanto nos computadores como na máquina Brother.

Impressão partilhada em rede

Num ambiente de partilha de rede, cada computador envia dados através de um computador controlado centralmente. Este tipo de computador é normalmente designado por “Servidor” ou “Servidor de impressão”. A sua função é controlar a impressão de todos os trabalhos de impressão.



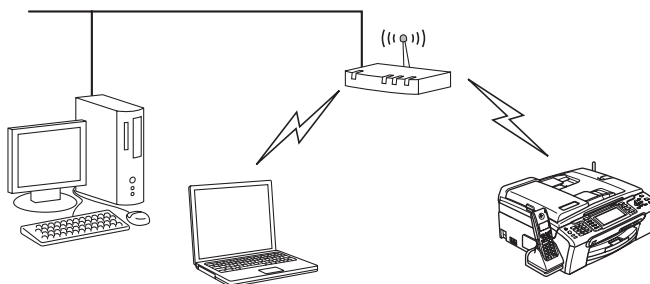
- 1 Partilhados em rede
- 2 Também designado por “Servidor” ou “Servidor de impressão”
- 3 TCP/IP ou USB
- 4 Impressora de rede (a sua máquina)

- Numa rede maior, recomendamos um ambiente de impressão partilhada em rede.
- O “Servidor” ou o “Servidor de impressão” tem de utilizar o protocolo de impressão TCP/IP.
- A máquina Brother tem de ter um endereço IP correctamente configurado, excepto se estiver partilhada através da porta USB do servidor.

Exemplo de ligação numa rede sem fios

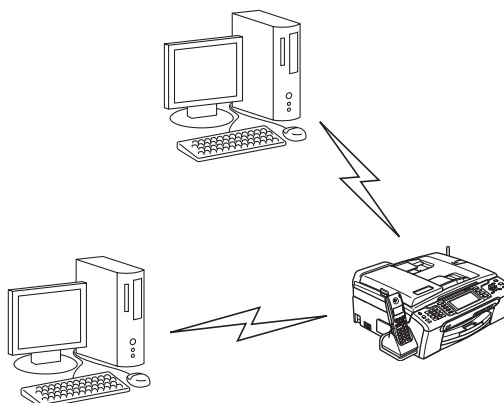
Ligação a um computador com capacidade para comunicações sem fios, com um ponto de acesso na rede (Modo de infra-estrutura)

Este tipo de rede tem um ponto de acesso central em si mesma. O ponto de acesso pode também funcionar como ponte ou gateway para uma rede com fios. Quando a máquina sem fios da Brother (a sua máquina) está ligada a esta rede, recebe todos os trabalhos de impressão através de um ponto de acesso.



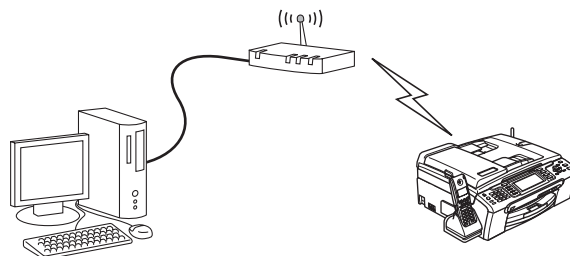
Ligação a um computador com capacidade para comunicações sem fios, sem um ponto de acesso na rede (Modo ad-hoc)

Este tipo de rede não tem um ponto de acesso central. Os clientes sem fios comunicam directamente entre si. Quando a máquina sem fios da Brother (a sua máquina) está ligada a esta rede, recebe todos os trabalhos de impressão directamente do computador que envia os dados de impressão.



Existe um ponto de acesso na rede, mas o computador não tem capacidade para comunicações sem fios

Este tipo de rede tem um ponto de acesso central em si mesma. O ponto de acesso está ligado a um computador sem capacidade para comunicações sem fios com um cabo Ethernet. Quando a máquina sem fios da Brother (a sua máquina) está ligada a esta rede, recebe todos os trabalhos de impressão através de um ponto de acesso.



Protocolos

Protocolos e funções TCP/IP

Os protocolos são conjuntos de regras padronizados para transmissão de dados através de uma rede. Os protocolos permitem ao utilizador aceder a recursos ligados em rede. O servidor de impressão utilizado neste produto Brother suporta os protocolos TCP/IP (Transmission Control Protocol/Internet Protocol). TCP/IP é o conjunto de protocolos de comunicações mais conhecido, tanto para a Internet como para correio electrónico. Este protocolo pode ser utilizado com quase todos os sistemas operativos, como Windows®, Macintosh® e Linux. Este produto Brother suporta os seguintes protocolos TCP/IP.

DHCP/BOOTP/RARP

Se utilizar os protocolos DHCP/BOOTP/RARP, pode configurar automaticamente o endereço IP.

**Nota**

Para utilizar os protocolos DHCP/BOOTP/RARP, contacte o administrador da rede.

APIPA

Se não atribuir um endereço IP manualmente (através do painel de controlo da máquina ou do software BRAdmin) nem automaticamente (através de um servidor DHCP/BOOTP/RARP), o protocolo Automatic Private IP Addressing (APIPA) atribuirá automaticamente um endereço IP, de 169.254.1.0 a 169.254.254.255.

Cliente DNS

O servidor de impressão Brother suporta a função de cliente Domain Name System (DNS). Esta função permite ao servidor de impressão comunicar com outros dispositivos utilizando o seu nome de DNS.

LPR/LPD

Protocolos de impressão habitualmente utilizados numa rede TCP/IP.

Port9100

Outro protocolo de impressão habitualmente utilizado numa rede TCP/IP.

mDNS

O mDNS permite que o servidor de impressão Brother se configure automaticamente para funcionar num sistema Mac OS® X com uma configuração de rede simples. (Mac OS® X 10.2.4 ou superior).

TELNET

O servidor de impressão Brother suporta TELNET para configuração através da linha de comandos.

SNMP

O Simple Network Management Protocol (SNMP) é utilizado para gerir dispositivos de rede, incluindo computadores, routers e impressoras de rede Brother.

LLTD

O protocolo Link Layer Topology Discovery (LLTD) deixa-o localizar facilmente a máquina Brother no **Mapa de Rede** do Windows Vista™. A sua máquina Brother será apresentada com um ícone distintivo e o nome do nó. A predefinição para este protocolo é estar desactivado.

Pode activar o LLTD utilizando o software utilitário BRAdmin Professional. Visite a página de transferências para o seu modelo em <http://solutions.brother.com> para transferir o BRAdmin Professional.

Serviços Web

O protocolo Serviços Web permite aos utilizadores de Windows Vista™ instalarem o controlador de impressora Brother clicando com o botão direito do rato no ícone da máquina a partir da selecção **Iniciar / Rede**. (Consulte *Instalação com os Serviços Web (Para utilizadores de Windows Vista™)* na página 115). Os Serviços Web também lhe permitem verificar o estado actual da máquina a partir do seu computador.

Descrição geral

Antes de poder utilizar a máquina Brother em rede, terá de instalar o software Brother e, ainda, configurar as definições de rede TCP/IP adequadas na própria máquina. Para o fazer, recomendamos que utilize o software de instalação automática que se encontra no CD-ROM da Brother, pois este guiá-lo-á no processo de configuração do software e da rede.

Se não quiser utilizar o programa de instalação automática, ou se não compreender alguns dos termos utilizados pelo mesmo, leia todo este capítulo para obter mais informações.



Nota

Se não quiser ou se não conseguir utilizar o software de instalação automática, ou alguma das ferramentas de software da Brother, pode sempre utilizar o painel de controlo da máquina Brother para alterar as definições de rede. Para obter mais informações, consulte *Configuração do painel de controlo* na página 80.

Endereços IP, máscaras de sub-rede e gateways

Para utilizar a máquina numa rede TCP/IP, tem de configurar o respectivo endereço IP e a máscara de sub-rede. O endereço IP que atribui ao servidor de impressão tem de estar na mesma rede lógica que os computadores anfitriões. Se não estiver, tem de configurar correctamente a máscara de sub-rede e o endereço de gateway.

Endereço IP

Um endereço IP consiste numa série de números que identificam cada dispositivo ligado a uma rede. É constituído por quatro números, separados por pontos. Cada número está no intervalo de 0 a 255.

■ Exemplo: Numa rede de pequenas dimensões, normalmente altera-se o número final.

192.168.1.1, 192.168.1.2, 192.168.1.3

Se tiver um servidor DHCP/BOOTP/RARP na rede (o que normalmente acontece em redes UNIX®/Linux, Windows® 2000/XP ou Windows Vista™), o servidor de impressão obterá automaticamente o endereço IP a partir desse servidor.



Nota

Em redes mais pequenas, o servidor DHCP pode ser o router.

Para obter mais informações sobre DHCP, BOOTP e RARP, consulte *Utilizar o DHCP para configurar o endereço IP* na página 110, *Utilizar o BOOTP para configurar o endereço IP* na página 110 e *Utilizar o RARP para configurar o endereço IP* na página 111.

Se não tiver nenhum servidor DHCP/BOOTP/RARP, o protocolo Automatic Private IP Addressing (APIPA) atribuirá automaticamente um endereço IP, entre 169.254.1.0 e 169.254.254.255. Para obter mais informações sobre o APIPA, consulte *Utilizar o APIPA para configurar o endereço IP* na página 112.

Se desactivar o protocolo APIPA, o endereço IP predefinido do servidor de impressão da Brother será 192.0.0.192. No entanto, pode alterar facilmente este número de endereço IP para que corresponda aos detalhes do endereço IP da sua rede. Para obter mais informações sobre como alterar o endereço IP, consulte *Definir o endereço IP e a máscara de sub-rede* na página 12.

Máscara de sub-rede

As máscaras de sub-rede restringem as comunicações na rede.

■ Exemplo: O Computador1 pode comunicar com o Computador2

- Computador1

Endereço IP: 192.168.1.2

Máscara de sub-rede: 255.255.255.0

- Computador2

Endereço IP: 192.168.1.3

Máscara de sub-rede: 255.255.255.0



Nota

O zero (0) revela que não há limite de comunicações nesta parte do endereço.

No exemplo apresentado, é possível comunicar com tudo o que tenha um endereço IP que comece por 192.168.1.X.

Gateway (e router)

Trata-se de um ponto de rede que funciona como saída para outra rede e envia dados transmitidos através da rede para um destino específico. O router sabe para onde tem de direccionar os dados que chegam ao gateway. Se um determinado destino estiver numa rede externa, o router transmite os dados para essa rede. Se a sua rede comunicar com outras, poderá ter de configurar o endereço IP do gateway. Se não souber o endereço IP do gateway, contacte o administrador da rede.

Definir o endereço IP e a máscara de sub-rede

Utilizar o utilitário BRAdmin Light para configurar a máquina para a impressora de rede

BRAdmin Light

O utilitário BRAdmin Light foi concebido para a configuração inicial de dispositivos Brother ligados em rede. Com este utilitário também pode procurar produtos Brother num ambiente TCP/IP, consultar o estado dos dispositivos e configurar definições básicas de rede como, por exemplo, o endereço IP. O utilitário BRAdmin Light está disponível para computadores Windows® 2000/XP, Windows Vista™ e Mac OS® X 10.2.4 ou superior.

Como configurar a máquina através do utilitário BRAdmin Light



Nota

- Utilize a versão do utilitário BRAdmin Light incluída no CD-ROM fornecido com o seu produto Brother. Também pode transferir a versão mais recente do utilitário Brother BRAdmin Light a partir do site <http://solutions.brother.com>
- Se necessitar de uma solução mais avançada de gestão de impressoras, utilize a versão mais recente do utilitário BRAdmin Professional da Brother, que poderá transferir a partir do site <http://solutions.brother.com>. Este utilitário está disponível apenas para utilizadores de Windows®.
- Se estiver a utilizar uma firewall pessoal, desactive-a. Quando vir que já pode imprimir, reinicie o software de firewall pessoal.
- Nome do nó: O nome do nó aparece no BRAdmin Light. O nome de nó predefinido da placa de rede na máquina é "BRNxxxxxxxxxx" ("xxxxxxxxxx" corresponde ao endereço Ethernet da sua máquina.).
- Por predefinição, não é necessário introduzir uma palavra-passe. Para definir uma palavra-passe, clique duas vezes no dispositivo para o qual pretende definir uma palavra-passe. Clique no separador **Controlo** e, em seguida, em **Alterar palavra-passe**. Introduza a nova palavra-passe.

1 Inicie o utilitário BRAdmin Light.

- Para Windows® 2000/XP e Windows Vista™

Clique em **Iniciar / Todos os programas** ¹ / **Brother / BRAdmin Light / BRAdmin Light**.

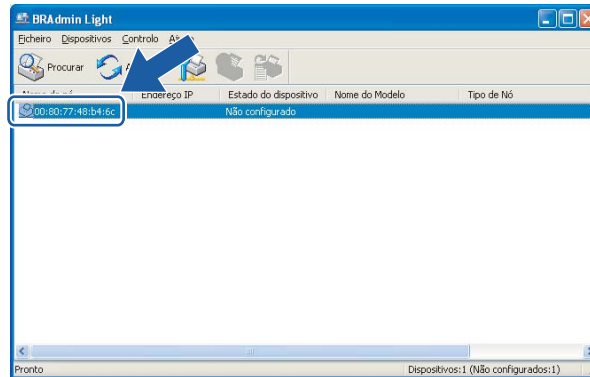
¹ **Programas** para utilizadores de Windows® 2000

- Utilizadores de Mac OS® X 10.2.4 ou superior

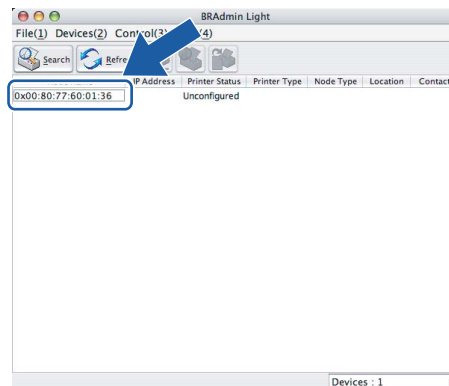
Clique duas vezes em **Macintosh HD** (Disco de Inicialização) / **Library / Printers / Brother / Utilities / BRAdmin Light.jar**.

2 O BRAdmin Light procurará automaticamente novos dispositivos.

- 3 Clique duas vezes no dispositivo não configurado.
Windows®



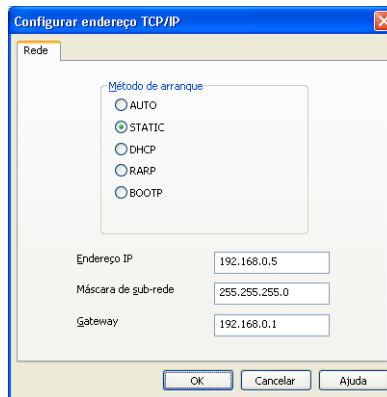
Macintosh®



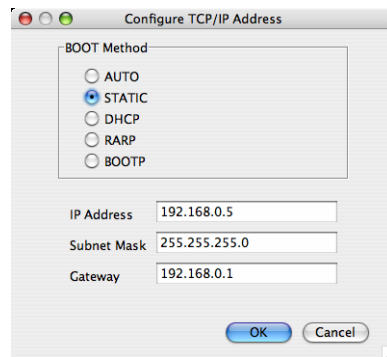
Nota

- Se as predefinições de fábrica do servidor de impressão não incluírem a utilização de um servidor DHCP/BOOTP/RARP, o dispositivo aparecerá como **Não configurado** (Unconfigured) no ecrã do utilitário BRAdmin Light.
- Poderá encontrar o nome de nó e o endereço Ethernet imprimindo a lista de configurações da rede. Consulte *Imprimir a lista de configurações da rede* na página 91 para obter informações sobre como imprimir a lista de configurações da rede no servidor de impressão.

- 4 Escolha **STATIC** em **Método de arranque** (BOOT Method). Introduza o **Endereço IP** (IP address), **Máscara de sub-rede** (Subnet Mask) e **Gateway** (se necessário) do servidor de impressão. **Windows®**



Macintosh®



- 5 Clique em **OK**.
- 6 Clique no endereço IP correctamente configurado e verá o servidor de impressão Brother na lista de dispositivos.

Utilizar o painel de controlo para configurar a máquina para funcionar em rede

Pode configurar a máquina para funcionar em rede utilizando o menu **LAN** do painel de controlo. Consulte *Configuração do painel de controlo* na página 80.

Utilizar outros métodos para configurar a máquina para funcionar em rede

Pode configurar a máquina para funcionar em rede através de outros métodos. Consulte *Outras formas de definir o endereço IP (para utilizadores experientes e administradores)* na página 110.

Alterar as definições do servidor de impressão

Utilizar o utilitário BRAdmin Light para alterar as definições do servidor de impressão

2

- 1 Inicie o utilitário BRAdmin Light.
 - Para utilizadores de Windows® 2000/XP e Windows Vista™
Clique em **Iniciar / Todos os programas** ¹ / **Brother / BRAdmin Light / BRAdmin Light**.
¹ **Programas** para utilizadores de Windows® 2000
 - Utilizadores de Mac OS® X 10.2.4 ou superior
Clique duas vezes em **Macintosh HD (Disco de Inicialização) / Library / Printers / Brother / Utilities / BRAdmin Light.jar**.
- 2 Seleccione o servidor de impressão cujas definições pretende alterar.
- 3 Seleccione **Configuração de rede** (Network Configuration) no menu **Controlo** (Control).
- 4 Introduza uma palavra-passe, se a tiver definido.
- 5 Pode agora alterar as definições do servidor de impressão.



Nota

Se quiser alterar definições mais avançadas, utilize o utilitário BRAdmin Professional, que poderá transferir a partir do site <http://solutions.brother.com>

Utilizar o painel de controlo para alterar as definições do servidor de impressão

Pode configurar e alterar as definições do servidor de impressão utilizando o menu LAN do painel de controlo. Consulte *Configuração do painel de controlo* na página 80.

Utilizar a Configuração Remota para alterar as definições do servidor de impressão (Não disponível para modelos DCP)

2

Configuração Remota para Windows®

A aplicação Configuração Remota permite-lhe configurar definições de rede a partir de uma aplicação do Windows®. Quando aceder a essa aplicação, as definições da sua máquina serão automaticamente transferidas para o seu PC e apresentadas no ecrã. Se alterar as definições, pode transferi-las directamente para a máquina.

- 1 Clique no botão **Iniciar, Todos os programas, Brother, MFC-XXXX LAN** e, em seguida, **Configuração Remota** (em que XXXX corresponde ao nome do seu modelo).
- 2 Introduza uma palavra-passe, se a tiver definido.
- 3 Clique em **TCP/IP(Cabl.)** ou **Instl vários**.
- 4 Pode agora alterar as definições do servidor de impressão.

Configuração Remota para Macintosh®

A aplicação Configuração Remota permite-lhe configurar muitas das definições do MFC a partir de uma aplicação do Macintosh®. Quando aceder a essa aplicação, as definições da sua máquina serão automaticamente transferidas para o seu Macintosh® e apresentadas no ecrã. Se alterar as definições, pode transferi-las directamente para a máquina.

- 1 Clique duas vezes no ícone **Macintosh HD** no ambiente de trabalho, **Library, Printers, Brother** e, por fim, **Utilities**.
- 2 Clique duas vezes no ícone **Configuração Remota**.
- 3 Introduza uma palavra-passe, se a tiver definido.
- 4 Clique em **TCP/IP(Cabl.)** ou **Instl vários**.
- 5 Pode agora alterar as definições do servidor de impressão.

Descrição geral

Para ligar a máquina à rede sem fios, tem de seguir os passos descritos no Guia de configuração rápida. Recomendamos que utilize o Assistente de configuração a partir do menu LAN do painel de controlo da máquina. Utilizando este método, pode facilmente ligar a máquina à rede sem fios. Siga as instruções referidas no Guia de instalação rápida.

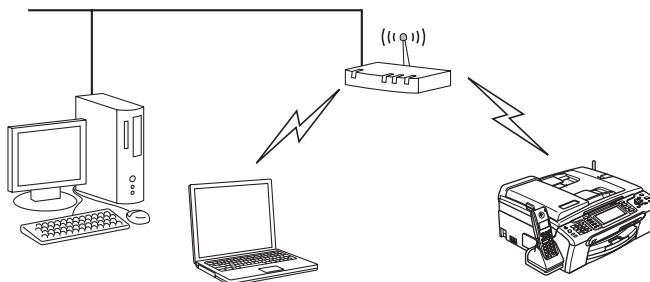
Leia este capítulo para obter informações mais detalhadas sobre como configurar as definições de rede sem fios. Para obter informações sobre as definições de TCP/IP, consulte *Definir o endereço IP e a máscara de sub-rede* na página 12. Nos capítulos *Impressão em rede no Windows®* *Impressão ponto-a-ponto básica com TCP/IP* na página 98 e *Impressão em rede em Macintosh®* na página 100 obterá informações sobre como instalar o software de rede e os controladores no seu sistema operativo.

Confirmar o ambiente de rede

Exemplo de ligação numa rede sem fios

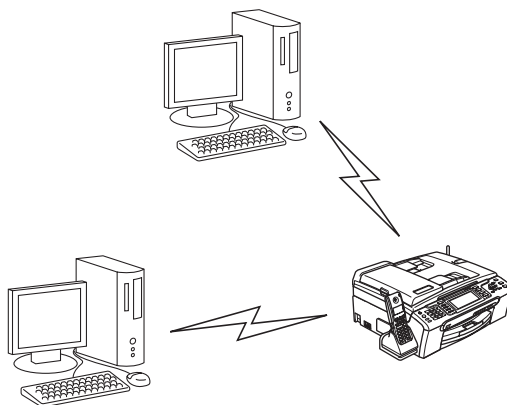
Ligação a um computador com capacidade para comunicações sem fios, com um ponto de acesso na rede (Modo de infra-estrutura)

Este tipo de rede tem um ponto de acesso central em si mesma. O ponto de acesso pode também funcionar como ponte ou gateway para uma rede com fios. Quando a máquina sem fios da Brother (a sua máquina) está ligada a esta rede, recebe todos os trabalhos de impressão através de um ponto de acesso.



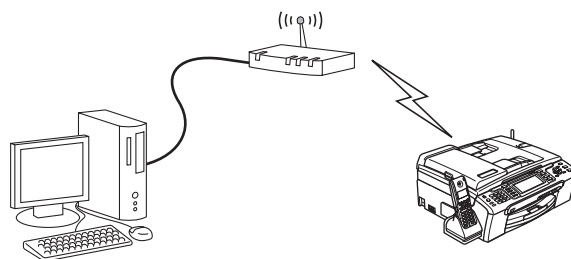
Ligação a um computador com capacidade para comunicações sem fios, sem um ponto de acesso na rede (Modo ad-hoc)

Este tipo de rede não tem um ponto de acesso central. Os clientes sem fios comunicam directamente entre si. Quando a máquina sem fios da Brother (a sua máquina) está ligada a esta rede, recebe todos os trabalhos de impressão directamente do computador que envia os dados de impressão.



Existe um ponto de acesso na rede, mas o computador não tem capacidade para comunicações sem fios

Este tipo de rede tem um ponto de acesso central em si mesma. O ponto de acesso está ligado a um computador sem capacidade para comunicações sem fios com o cabo Ethernet. Quando a máquina sem fios da Brother (a sua máquina) está ligada a esta rede, recebe todos os trabalhos de impressão através de um ponto de acesso.

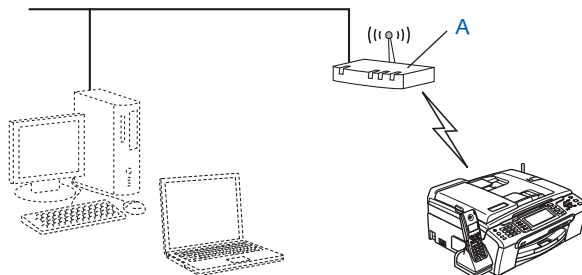


Confirmar o ambiente de rede

O processo de configuração será diferente consoante o ambiente de rede

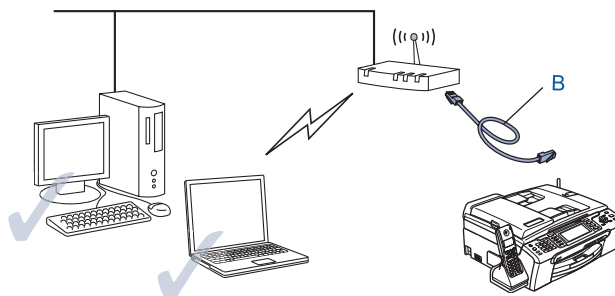
Configuração utilizando o SecureEasySetup™ ou AOSS™.

Se o seu ponto de acesso sem fios(A) suportar SecureEasySetup™ ou AOSS™, não precisa de utilizar um computador para configurar a impressora. O ponto de acesso (router) e a máquina podem negociar automaticamente utilizando o procedimento SecureEasySetup™ ou AOSS™.



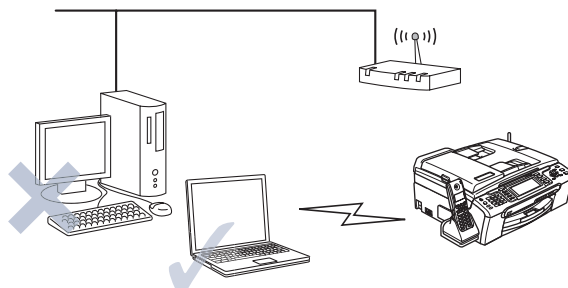
Configuração com um cabo de rede temporário

Se houver um hub ou router Ethernet na mesma rede que o ponto de acesso do seu computador, pode ligar temporariamente o hub ou o router à impressora utilizando um cabo Ethernet(B), sendo uma maneira fácil de configurar a impressora. Pode então configurar remotamente a máquina a partir de um computador da rede.



Configuração utilizando um computador sem fios

Se o seu computador tiver capacidade para redes sem fios, terá de alterar as definições de rede sem fios do computador para o modo Ad-hoc, de forma a poder ligar directamente a máquina e configurá-la.



Termos e conceitos de rede sem fios

Quando configurar a máquina de rede sem fios, certifique-se de que esta está configurada com as mesmas definições que a rede sem fios existente. Esta secção fornece alguns dos principais termos e conceitos destas definições, que podem ser úteis quando configurar a máquina de rede sem fios.

SSID (Service Set Identifier) e canais

Tem de configurar o SSID e um canal para especificar a rede sem fios à qual pretende ligar.

SSID

Cada rede sem fios tem o seu próprio nome de rede exclusivo designado tecnicamente por SSID ou ESSID (Extended Service Set Identifier). O SSID é um valor de 32 bytes, ou menos, atribuído ao ponto de acesso. Os dispositivos de rede sem fios que pretende associar à rede sem fios devem corresponder ao ponto de acesso. O ponto de acesso e os dispositivos de rede sem fios enviam regularmente pacotes sem fios (designados como avisos) que contêm as informações do SSID. Quando o dispositivo de rede sem fios recebe um aviso, pode identificar a rede sem fios que está suficientemente perto para que as ondas rádio alcancem o seu dispositivo.

Canais

As redes sem fios utilizam canais. Cada canal sem fios está numa frequência diferente. Ao configurar o dispositivo Brother para trabalhar numa rede sem fios, tem de definir o canal que será utilizado na rede sem fios à qual está a ligar. Pode utilizar até 14 canais diferentes numa rede sem fios. Porém, em diversos países, o número de canais disponíveis é restrito. Para obter mais informações, consulte *Rede Ethernet sem fios* na página 118.

Autenticação e encriptação

A maior parte das redes sem fios utilizam algum tipo de definições de segurança. Estas definições de segurança definem a autenticação (como é que o dispositivo se identifica na rede) e a encriptação (como é que os dados são encriptados ao serem enviados para a rede). Se não especificar correctamente estas opções, ao configurar o dispositivo sem fios da Brother, não conseguirá ligar-se à rede sem fios. Assim, deverá ter o máximo cuidado ao configurar estas opções. Consulte as informações que se seguem para ver que métodos de autenticação e de encriptação são suportados pelo dispositivo sem fios da Brother.

Métodos de autenticação

A máquina Brother suporta os seguintes métodos:

- Sistema aberto

Os dispositivos sem fios podem aceder à rede sem qualquer tipo de autenticação.

- Chave Partilhada

Uma chave secreta pré-determinada é partilhada por todos os dispositivos que irão aceder à rede sem fios.

A máquina Brother utiliza as chaves WEP como chave pré-determinada.

- WPA-PSK/WPA2-PSK

Activa uma chave Wi-Fi® Protected Access Pre-shared (WPA-PSK/WPA2-PSK), que permite que a impressora sem fios Brother se associe a pontos de acesso utilizando a encriptação TKIP para WPA-PSK ou AES para WPA-PSK e WPA2-PSK (WPA-Personal).

Métodos de encriptação

A encriptação é utilizada para tornar seguros os dados enviados através da rede sem fios. A máquina Brother suporta os seguintes métodos de encriptação:

- Ausente

Não é utilizado nenhum método de encriptação.

- WEP

Com o WEP (Wired Equivalent Privacy), os dados são transmitidos e recebidos através de uma chave segura.

- TKIP

O TKIP (Temporal Key Integrity Protocol) gera uma chave por pacote, associando a verificação da integridade das mensagens e um mecanismo de re-atribuição de chaves.

- AES

O AES (Advanced Encryption Standard) é o padrão de encriptação autorizado da Wi-Fi®.

Chave de rede

Cada método de segurança tem um determinado conjunto de regras:

■ Sistema aberto/Chave Partilhada com WEP

Esta chave é um valor de 64 bits ou de 128 bits, que deve ser introduzido no formato ASCII ou HEXADECIMAL.

ASCII de 64(40) bits:	Utiliza 5 caracteres de texto, por exemplo, "WLLAN" (sensível a maiúsculas e minúsculas).
Hexadecimal de 64 (40) bits:	Utiliza 10 dígitos de dados hexadecimais, por exemplo, "71f2234aba"
ASCII de 128(104) bits:	Utiliza 13 caracteres de texto, por exemplo, "Wirelesscomms" (sensível a maiúsculas e minúsculas).
Hexadecimal de 128 (104) bits:	Utiliza 26 dígitos de dados hexadecimais, por exemplo, "71f2234ab56cd709e5412aa2ba"

■ WPA-PSK/WPA2-PSK e TKIP ou AES

Utiliza uma chave Pre-Shared Key (PSK) com 8 ou mais caracteres de comprimento, até um máximo de 63 caracteres.

Configurar a sua máquina para uma rede sem fios

Há três métodos para configurar a sua máquina de rede sem fios: utilizando o painel de controlo da máquina (recomendado), utilizando o software SecureEasySetup™ ou AOSS™ e utilizando a aplicação de instalação automática incluída no CD-ROM.

Utilizar o Assistente de Configuração a partir do painel de controlo

Pode configurar o servidor de impressão utilizando a função `Assis.Configur`. Esta função encontra-se no menu `LAN` do painel de controlo da máquina. Veja os passos abaixo descritos para obter mais informações.

- 1 Prima **Menu**.
- 2 Prima ▲ ou ▼ para seleccionar `LAN`.
Prima **OK**.
- 3 Prima ▲ ou ▼ para seleccionar `Interface Rede`.
Prima **OK**.
- 4 Prima ▲ ou ▼ para seleccionar `WLAN`.
Prima **OK**. A interface de rede sem fios será activada.
- 5 Prima ▲ ou ▼ para seleccionar `WLAN`.
Prima **OK**.
- 6 Prima ▲ ou ▼ para seleccionar `Assis.Configur`.
Prima **OK**.
- 7 Inicie a procura do SSID na máquina.

- 8 Passados alguns segundos, poderá seleccionar o SSID a partir da lista, utilizando ▲ ou ▼. Prima **OK** para seleccionar o SSID.
Se seleccionar o SSID apresentado, vá para 12.
Se quiser adicionar um novo SSID, vá para 9.
- 9 Selecione <Novo SSID> utilizando ▲ ou ▼.
Prima **OK**. Vá para 10.
- 10 Introduza o nome SSID. (Para obter informações sobre como introduzir texto, *Introduzir texto* na página 123.)
Prima **OK**. Vá para 11.
- 11 Utilizando ▲ ou ▼, selecione `Infrastructure` quando lhe for solicitado.
Prima **OK**. Vá para 12.
Se seleccionar `Ad-hoc`, vá para 13.
- 12 Selecione o método de autenticação utilizando ▲ ou ▼ e prima **OK**.
Se seleccionar `Sistema aberto`, vá para 13.
Se seleccionar `Chave Partilhada`, vá para 14.
Se seleccionar `WPA/WPA2-PSK`, vá para 17.
- 13 Selecione o tipo de encriptação, `Ausente` ou `WEP` utilizando ▲ ou ▼ e prima **OK**.
Se seleccionar `Ausente`, vá para 19.
Se seleccionar `WEP`, vá para 14.
- 14 Selecione a opção de chave, `KEY1`, `KEY2`, `KEY3`, `KEY4`, utilizando ▲ ou ▼ e, em seguida, prima **OK**.
Se seleccionar a chave que apresenta `*****`, vá para 15.
Se seleccionar uma chave em branco, vá para 16.
- 15 Se quiser alterar a chave que seleccionou em 14, prima ▲ ou ▼ para seleccionar `Alterar`. Prima **OK**. Vá para 16.
Se quiser manter a chave que seleccionou em 14, prima ▲ ou ▼ para seleccionar `Guarda`. Prima **OK**. Vá para 19.
- 16 Introduza uma nova chave WEP. Prima **OK**. Vá para 19. (Para introduzir manualmente o texto, consulte *Introduzir texto* na página 123)
- 17 Selecione o tipo de encriptação, `TKIP` ou `AES` utilizando ▲ ou ▼. Prima **OK**. Vá para 18.
- 18 Introduza a palavra-passe e prima **OK**. Vá para 19. (Para introduzir manualmente o texto, consulte *Introduzir texto* na página 123)
- 19 Será apresentada a seguinte indicação.
Para aplicar as definições, selecione `Sim`. Para cancelar, selecione `Não`.
Se seleccionar `Sim`, vá para 20.
Se seleccionar `Não`, volte para 8.
- 20 A máquina inicia a ligação ao dispositivo sem fios seleccionado.

- 21 Se o dispositivo sem fios estiver bem ligado, o ecrã apresenta a indicação **Ligada** durante 60 segundos e a configuração fica, assim, concluída.
Se a ligação tiver falhado, o ecrã apresentará a indicação **Erro de Conexão** durante 60 segundos. Consulte *Resolução de problemas relacionados com redes sem fios* na página 109.
- 22 Prima **OK**.

Utilizar o software SecureEasySetup™ ou AOSS™ para configurar a impressora para uma rede sem fios

O software SecureEasySetup™ ou AOSS™ permite-lhe configurar a rede sem fios mais facilmente do que se a configurasse manualmente. Premindo um botão do router sem fios ou do ponto de acesso, pode configurar de forma segura a rede sem fios. O router ou ponto de acesso tem de suportar também o SecureEasySetup™ ou AOSS™. Consulte o manual de utilizador do seu router de rede local sem fios ou do ponto de acesso para obter instruções sobre como utilizar o modo SecureEasySetup™ ou AOSS™.



Nota

Os routers e os pontos de acesso que suportam SecureEasySetup™ ou AOSS™ têm o símbolo SecureEasySetup™ ou AOSS™ conforme indicado abaixo.



- 1 Carregue no botão SecureEasySetup™ ou AOSS™ do router sem fios ou do ponto de acesso. Consulte o manual do utilizador do seu router sem fios ou do ponto de acesso para obter instruções.
- 2 Prima **Menu** no painel de controlo da máquina Brother.
- 3 Prima **▲** ou **▼** para seleccionar **LAN**.
Prima **OK**.
- 4 Prima **▲** ou **▼** para seleccionar **WLAN**.
Prima **OK**.
- 5 Prima **▲** ou **▼** para seleccionar **SecureEasySetup** ou **AOSS**.
Prima **OK**.

- 6** O estado da ligação de rede sem fios utilizando o software SecureEasySetup™ ou AOSS™ será apresentado: **Conexão da WLAN, Definição AOSS ou Definição AOSS.**
Aguarde até ser apresentada a indicação Ligada ou Erro de Conexão (Ligação falhou).
Ligada é apresentado quando o servidor de impressão está ligado ao router ou ao ponto de acesso. Pode agora utilizar a máquina numa rede sem fios.
Erro de Conexão é apresentado quando o servidor de impressão não conseguiu ligar-se ao router ou ao ponto de acesso. Tente recomeçar a partir do ponto ❶. Se aparecer novamente a mesma mensagem, reponha as predefinições de fábrica do servidor de impressão e tente novamente.
- 7** Prima **OK**.

Utilizar o programa de instalação automática da Brother, incluído no CD-ROM, para configurar a sua máquina para uma rede sem fios.

Consulte *Configuração sem fios para Windows®* na página 29 e *Configuração sem fios para Macintosh®* na página 55 para obter informações sobre como utilizar a aplicação de instalação automática da Brother, incluída no CD-ROM fornecido com a máquina.

Alterar as definições do servidor de impressão

Depois de ter configurado a máquina para uma rede sem fios, pode alterar as definições de rede sem fios utilizando o utilitário BRAdmin Professional, o software Configuração Remota ou o painel de controlo que se encontra na parte da frente da máquina.

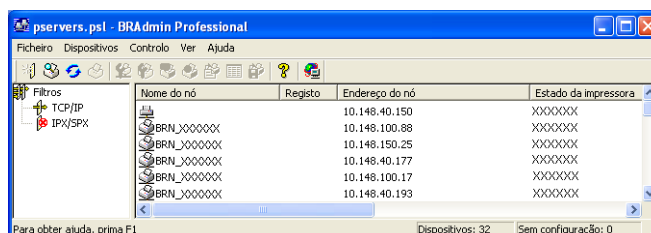
Utilizar o utilitário BRAdmin Professional para alterar as definições sem fios (apenas para Windows®)



Nota

- Utilize a versão mais recente do utilitário BRAdmin Professional da Brother, que poderá transferir a partir do site <http://solutions.brother.com>. Este utilitário está disponível apenas para utilizadores de Windows®.
- Se estiver a utilizar uma firewall pessoal, desactive-a. Quando vir que já pode imprimir, reinicie o software de firewall pessoal.
- Nome do nó: O nome do nó aparece na janela do BRAdmin Professional. O nome de nó predefinido é “BRNxxxxxxxxxxxx” ou “BRWxxxxxxxxxxxx” (em que “xxxxxxxxxxxx” corresponde ao endereço Ethernet).

- 1 Inicie o utilitário BRAdmin Professional (no Windows® 2000/XP ou Windows Vista™), clicando em **Iniciar / Programas / Brother Administrator Utilities / Brother BRAdmin Professional Utilities / BRAdmin Professional**.



- 2 Seleccione **TCP/IP** na caixa esquerda da janela principal do BRAdmin.
- 3 Seleccione o servidor de impressão que pretende configurar, na caixa direita da janela principal do BRAdmin.
- 4 Seleccione **Configurar definição de rede sem fios** no menu **Controlo**.
- 5 Introduza uma palavra-passe, se a tiver definido.



Nota

Por predefinição, não é necessária nenhuma palavra-passe para alterar as definições do servidor de impressão. Pode definir uma palavra-passe para alterar as definições do servidor de impressão. Clique duas vezes no dispositivo para o qual pretende definir uma palavra-passe. Clique no separador **Controlo** e, em seguida, em **Alterar palavra-passe**. Introduza a nova palavra-passe.

6 Pode agora alterar as definições sem fios.



Nota

- Se as predefinições de fábrica do servidor de impressão não incluírem a utilização de um servidor DHCP/BOOTP/RARP, o dispositivo aparecerá como APIPA no ecrã do utilitário BRAdmin Professional.
- Poderá encontrar o nome de nó e o endereço Ethernet (**Endereço do nó**) imprimindo a lista de configurações da rede. Consulte *Imprimir a lista de configurações da rede* na página 91 para obter informações sobre como imprimir a lista de configurações da rede no servidor de impressão.

3

Utilizar o painel de controlo para alterar as definições do servidor de impressão

Pode configurar e alterar as definições do servidor de impressão utilizando o menu LAN do painel de controlo. Consulte *Configuração do painel de controlo* na página 80.

Utilizar outros métodos para configurar a máquina para funcionar numa rede sem fios

Pode configurar a máquina para funcionar numa rede sem fios através de outros métodos. Consulte *Outras formas de definir o endereço IP (para utilizadores experientes e administradores)* na página 110.

Utilizar a Configuração Remota para alterar as definições do servidor de impressão (Não disponível para modelos DCP)

Configuração Remota para Windows®

A aplicação Configuração Remota permite-lhe configurar definições de rede a partir de um computador Windows®. Quando aceder a essa aplicação, as definições da sua máquina serão automaticamente transferidas para o seu PC e apresentadas no ecrã. Se alterar as definições, pode transferi-las directamente para a máquina.

- 1 Clique no botão **Iniciar, Todos os programas, Brother, MFC-XXXX LAN** e, em seguida, **Configuração Remota** (em que XXXX corresponde ao nome do seu modelo).
- 2 Introduza uma palavra-passe, se a tiver definido.
- 3 Clique em **TCP/IP (WLAN)**.
- 4 Pode agora alterar as definições do servidor de impressão.

Configuração Remota para Macintosh®

A aplicação Configuração Remota permite-lhe configurar muitas das definições do MFC a partir de um Macintosh®. Quando aceder a essa aplicação, as definições da sua máquina serão automaticamente transferidas para o seu Macintosh® e apresentadas no ecrã. Se alterar as definições, pode transferi-las directamente para a máquina.

- 1 Clique duas vezes no ícone **Macintosh HD** no ambiente de trabalho, **Library, Printers, Brother** e, por fim, **Utilities**.
- 2 Clique duas vezes no ícone **Configuração Remota**.
- 3 Introduza uma palavra-passe, se a tiver definido.
- 4 Clique em **TCP/IP (WLAN)**.
- 5 Pode agora alterar as definições do servidor de impressão.

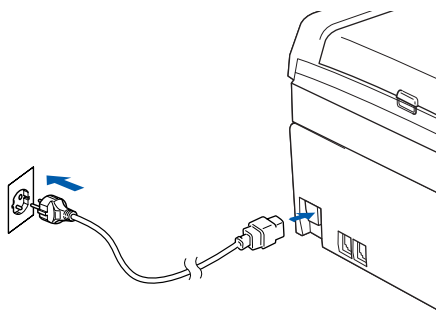
Configuração no modo Infra-estrutura

Para Windows® 2000 Professional/XP ou Windows Vista™

IMPORTANTE

Se já tiver configurado as definições de rede sem fios da máquina, terá de repor as definições de rede local antes de configurar novamente as definições de rede sem fios. Prima **Menu**, **▲** ou **▼** para LAN, Repo. Predefi. e seleccione **Sim** para aceitar a alteração. A máquina reiniciará automaticamente.

- 1 Ligue a máquina ligando o cabo de alimentação.



- 2 Ligue o computador.



Nota

Se estiver a utilizar uma firewall pessoal, antes da configuração desactive-a. Após a instalação, quando vir que já pode imprimir, reinicie o software de firewall pessoal.

- 3 Insira o CD-ROM fornecido na unidade do CD-ROM. Se aparecer o ecrã de selecção do modelo, escolha a sua máquina. Se aparecer o ecrã de selecção do idioma, escolha o idioma pretendido.

- 4 Aparecerá o ecrã principal do CD-ROM. Clique em **Instalar outros controladores ou utilitários**.



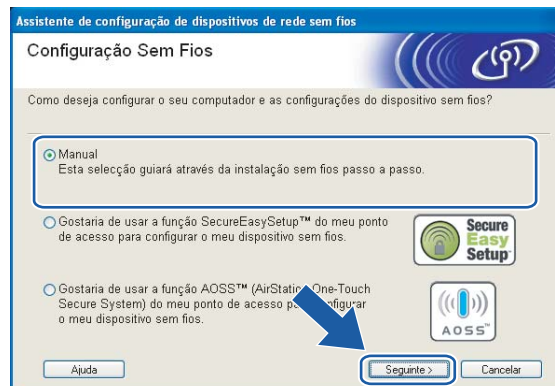
Nota

Se esta janela não aparecer, utilize o Explorador do Windows® para executar o programa start.exe a partir da pasta de raiz do CD-ROM da Brother.

- 5 Clique em **Assistente de Configuração LAN sem fios**.



- 6 Seleccione **Manual** e clique em **Seguinte**.



- 7 Para proceder à configuração, recomenda-se que ligue temporariamente o dispositivo sem fios Brother directamente a uma porta livre do ponto de acesso, hub ou router, utilizando um cabo de rede.

- Se puder efectuar a ligação temporariamente com um cabo de rede:

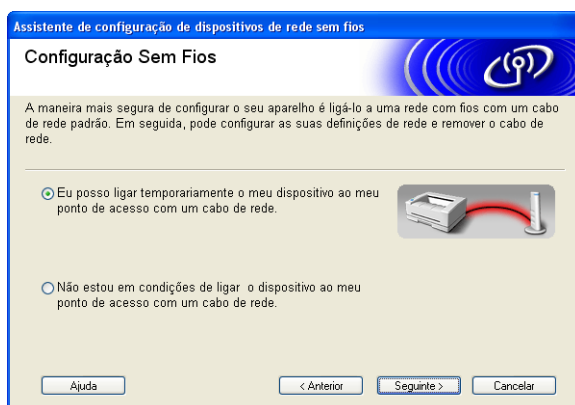
Escolha **Eu posso ligar temporariamente o meu dispositivo ao meu ponto de acesso com um cabo de rede** e depois clique em **Seguinte**.

Vá para 8.

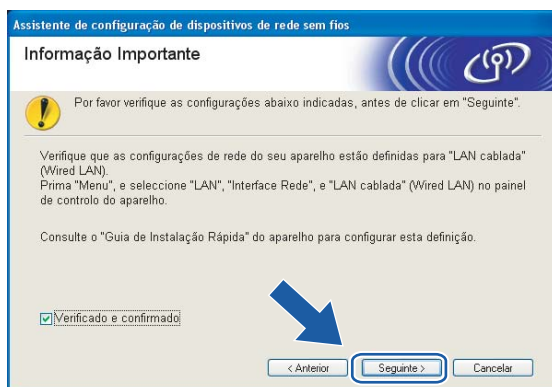
- Se não tiver um cabo de rede ou se não puder ligar temporariamente o dispositivo sem fios da Brother ao seu ponto de acesso:

Escolha **Não estou em condições de ligar o dispositivo ao meu ponto de acesso com um cabo de rede** e depois clique em **Seguinte**.

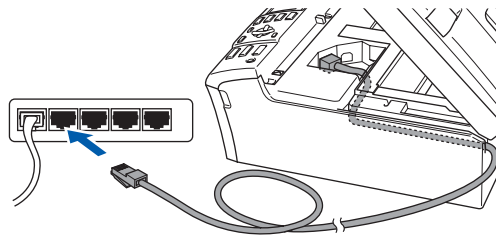
Vá para 10.



- 8 Leia a **Informação Importante** e clique em **Seguinte**.



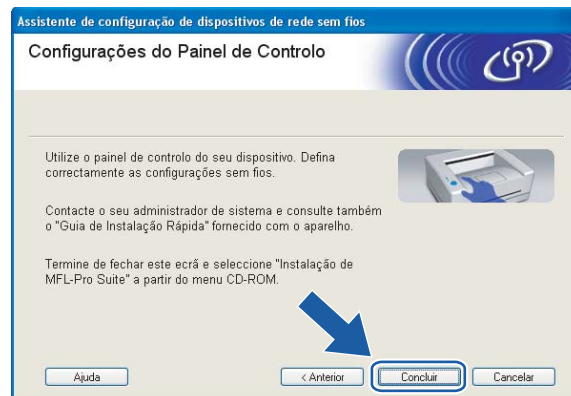
- 9 Ligue o dispositivo de rede sem fios ao ponto de acesso utilizando um cabo de rede e clique em **Seguinte**. Vá para 14



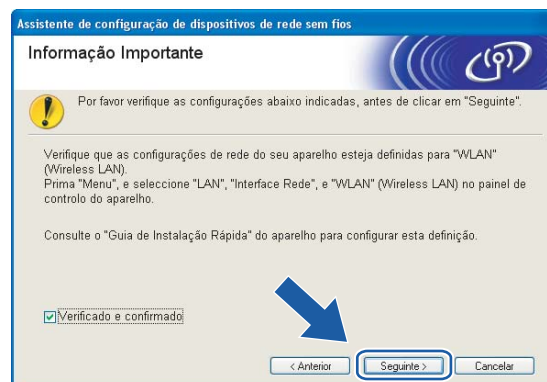
- 10 Se escolher **Este computador tem capacidade para redes sem fios.**, marque a opção **Estou a utilizar um ponto de acesso no modo infra-estrutura** e clique em **Seguinte**. Vá para 11



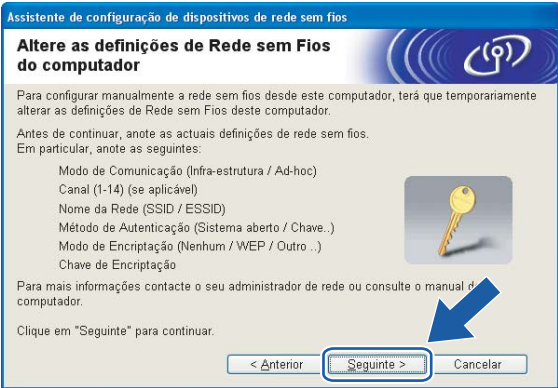
Se estiver a utilizar um computador com fios, escolha **Este computador utiliza um cabo de rede para ligar-se a uma rede sem fios.** e terá de configurar as definições de rede sem fios a partir do painel de controlo. Clique em **Seguinte** e siga as instruções apresentadas no ecrã para efectuar a configuração. Consulte *Utilizar o Assistente de Configuração a partir do painel de controlo* na página 22.



- 11 Leia a **Informação Importante** e clique em **Seguinte**.



- 12 Tem de alterar temporariamente as definições de rede sem fios do seu PC. Siga as instruções que aparecem no ecrã. Certifique-se de que toma nota de todas as definições, como o SSID ou o canal do seu PC. Precisarás delas para repor as definições de rede sem fios de origem do seu PC.



Item	Registe as definições actuais de rede sem fios do computador
Modo de comunicações: (Infra-estrutura/Ad-hoc)	
Canal:	
Nome da rede (SSID/ESSID):	
Método de autenticação: (Sistema aberto/Chave partilhada)	
Encriptação: (Ausente/WEP/WPA/WPA2-PSK)	
Chave de encriptação:	

- 13 Para comunicar com a máquina sem fios não configurada, altere temporariamente as definições de rede sem fios do seu PC, de forma a corresponderem às predefinições da máquina apresentadas neste ecrã. Clique em **Seguinte**.



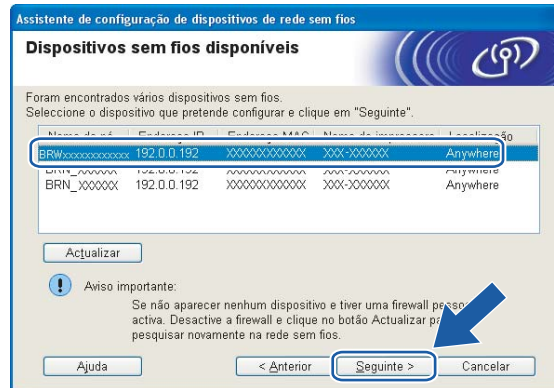
Nota

- Se aparecer uma mensagem a sugerir que reinicie o PC depois de alterar as definições de rede sem fios, reinicie o PC e, em seguida, volte ao passo 4 e prossiga com a instalação, ignorando os passos 11, 12 e 13.
- Os utilizadores de Windows® XP SP2 podem alterar temporariamente as definições de rede sem fios do seu PC, executando os seguintes passos:
 - 1 Clique em **Iniciar** e, depois, em **Painel de controlo**.
 - 2 Clique no ícone **Ligações de rede**.
 - 3 Seleccione e clique com o botão direito do rato em **Ligação de rede sem fios**. Clique em **Ver 'Redes sem fios disponíveis'**.
 - 4 Poderá ver a máquina sem fios Brother na lista. Seleccione **SETUP** e clique em **Ligar**.
 - 5 Verifique o estado da **Ligação de rede sem fios**. Poderá demorar alguns minutos até que o ecrã mostre o endereço IP alterado, de 0.0.0.0 para 169.254.x.x (em que x.x. corresponde a qualquer número entre 1 e 254).
- Utilizadores de Windows Vista™:

Pode alterar temporariamente as definições de rede sem fios do seu computador, executando os seguintes passos:

 - 1 Clique em **Iniciar** e, depois, em **Painel de controlo**.
 - 2 Clique em **Rede e Internet** e, depois, no ícone **Centro de Rede e Partilha**.
 - 3 Clique em **Ligar a uma rede**.
 - 4 Poderá ver o SSID da impressora sem fios na lista. Seleccione **SETUP** e clique em **Ligar**.
 - 5 Clique em **Ligar Assim Mesmo** e, depois, em **Fechar**.
 - 6 Clique em **Ver estado da Ligação de rede sem fios (SETUP)**.
 - 7 Clique em **Detalhes...** e marque a opção **Detalhes da ligação à rede**. Poderá demorar alguns minutos até que o ecrã mostre o endereço IP alterado, de 0.0.0.0 para 169.254.x.x (em que x.x. corresponde a qualquer número entre 1 e 254).

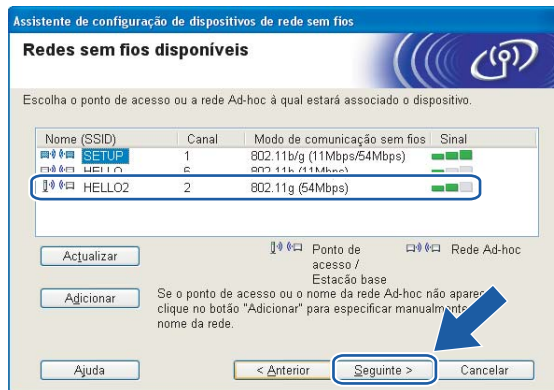
- 14 Aparecerá a seguinte lista. Se a lista estiver em branco, verifique se o ponto de acesso e a máquina estão ligados e, em seguida, clique em **Actualizar**. Escolha a impressora que pretende configurar e clique em **Seguinte**.



Nota

O Nome do nó predefinido da NC-xxxx (em que "xxxx" é o nome do modelo) é "BRNxxxxxxxxxxxx" ou "BRWxxxxxxxxxxxx" (em que "xxxxxxxxxxxx" corresponde ao endereço Ethernet).

- 15 O assistente procurará redes sem fios disponíveis a partir da impressora. Escolha o ponto de acesso que pretende associar à impressora e, em seguida, clique em **Seguinte**.

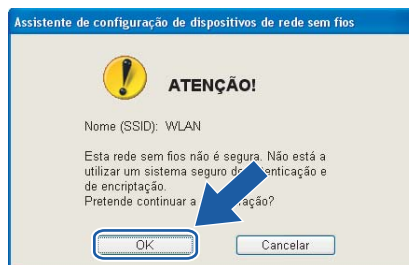


**Nota**

- Se o ponto de acesso estiver programado para não difundir o SSID pode adicioná-lo manualmente clicando no botão **Adicionar**. Siga as instruções apresentadas no ecrã para introduzir o **Nome (SSID)** e o número do Canal.
- Se a lista estiver em branco, verifique se o ponto de acesso está ligado e a difundir o SSID, e depois verifique se a máquina e o ponto de acesso estão a uma distância adequada para a comunicação sem fios. Em seguida, clique em **Atualizar**.
- “SETUP” é o SSID predefinido da máquina. Não escolha este SSID.



- 16 Se a sua rede não estiver configurada para Autenticação nem para Encriptação, será apresentado o seguinte ecrã. Para continuar a configuração, clique em **OK** e vá para 18.



- 17 Se a sua rede estiver configurada para Autenticação e Encriptação, será apresentado o seguinte ecrã. Ao configurar a impressora sem fios Brother, tem de garantir que o faz de forma a corresponder às definições de Autenticação e de Encriptação da rede sem fios já existente. Escolha o **Método de autenticação** e o **Modo de encriptação** a partir dos menus pendentes de cada caixa de definição. Em seguida, introduza a **Chave de rede** e clique em **Seguinte**.

Assistente de configuração de dispositivos de rede sem fios

Método de autenticação e modo de encriptação

Configure o método de autenticação e o modo de encriptação

Nome (SSID): WLAN

Método de autenticação: Sistema aberto

Modo de encriptação: WEP

Chave de rede: *****

Confirmar chave de rede: *****

Avançado

Ajuda

< Anterior **Seguinte >** Cancelar



Nota

- Se quiser definir mais do que uma chave WEP, clique em **Avançado**.
- Se não souber as definições de Autenticação ou de Encriptação para a rede, contacte o administrador da rede.

- 18 Clique em **Seguinte**. As definições serão enviadas para a sua impressora. Se clicar em **Cancelar** as definições permanecerão inalteradas.

Assistente de configuração de dispositivos de rede sem fios

Confirmação das definições da rede sem fios

Clique em "Seguinte" para activar as seguintes definições no dispositivo:

Dispositivo de destino = BRWXXXXXXXXXX

Endereço IP: Automático Alterar endereço IP

Modo de comunicações: Infra-estrutura

Nome (SSID): WLAN

Método de autenticação: Sistema aberto

Modo de encriptação: WEP

☒ Imprimir página de teste após activação das definições?

Ajuda

< Anterior **Seguinte >** Cancelar



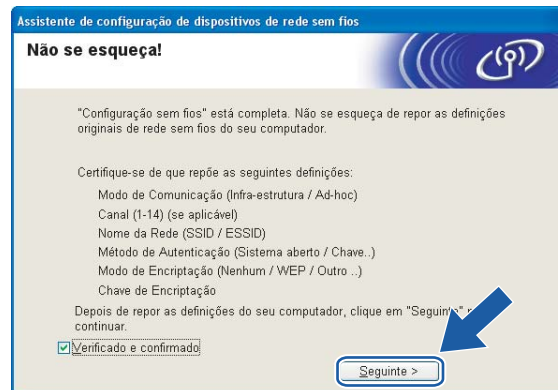
Nota

- Se quiser introduzir manualmente as definições de endereço IP da sua impressora, clique em **Alterar endereço IP** e introduza as definições de endereço IP necessárias para a sua rede.
- As definições do painel de controlo mudarão automaticamente para WLAN quando as definições de rede sem fios forem enviadas para a sua máquina.

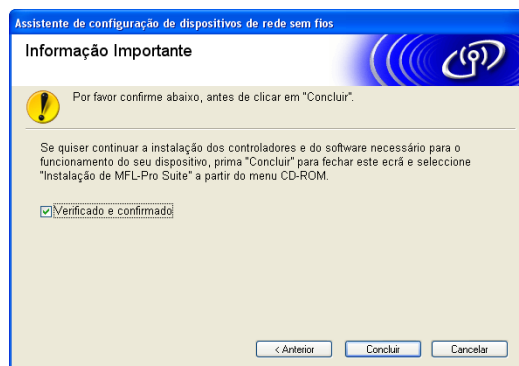
- 19 Se escolher **Eu posso ligar temporariamente o meu dispositivo ao meu ponto de acesso com um cabo de rede** no passo 7;
Desligue o cabo de rede do ponto de acesso (hub ou router) e da impressora e clique em **Seguinte**.



- 20 Se escolher **Este PC tem capacidade para redes sem fios.** no passo 10;
Utilizando as informações registadas no 12, reponha as definições originais de rede sem fios do seu computador. Clique em **Seguinte**.



- 21 Concluiu a configuração da rede sem fios. Clique em **Concluir**. Se quiser continuar a instalar os controladores e o software necessários para utilizar o seu dispositivo, seleccione **Instalação de MFL-Pro Suite** no menu do CD-ROM.



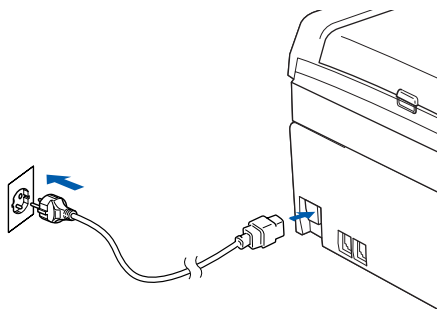
Configuração com um ponto de acesso que suporte SecureEasySetup™ ou AOSS™

Para Windows® 2000/XP ou Windows Vista™

IMPORTANTE

Se já tiver configurado as definições de rede sem fios da máquina, terá de repor as definições de rede local antes de configurar novamente as definições de rede sem fios. Prima **Menu**, **▲** ou **▼** para **LAN**, **Repo. Predefi.** e seleccione **Sim** para aceitar a alteração. A máquina reiniciará automaticamente.

- 1 Ligue a máquina ligando o cabo de alimentação.



- 2 Ligue o computador.



Nota

Se estiver a utilizar uma firewall pessoal, antes da configuração desactive-a. Após a instalação, quando vir que já pode imprimir, reinicie o software de firewall pessoal.

- 3 Insira o CD-ROM fornecido na unidade do CD-ROM. Se aparecer o ecrã de selecção do modelo, escolha a sua máquina. Se aparecer o ecrã de selecção do idioma, escolha o idioma pretendido.

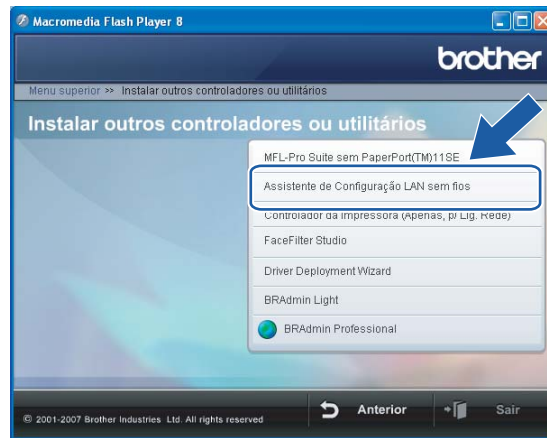
- 4 Aparecerá o ecrã principal do CD-ROM. Clique em **Instalar outros controladores ou utilitários**.



Nota

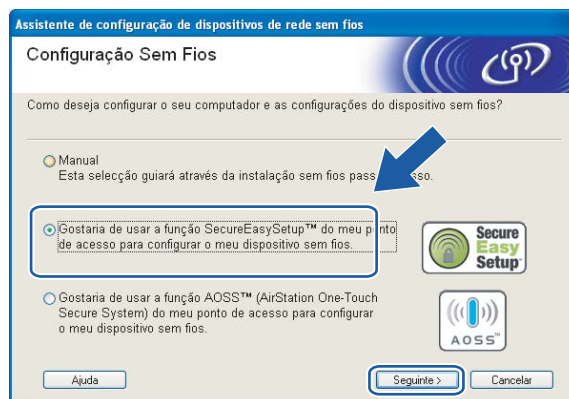
Se esta janela não aparecer, utilize o Explorador do Windows® para executar o programa start.exe a partir da pasta de raiz do CD-ROM da Brother.

5 Clique em **Assistente de Configuração LAN sem fios**.

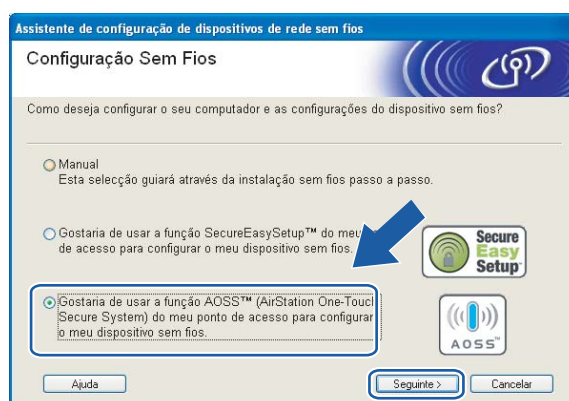


- 6 Faça a seguinte selecção e clique em **Seguinte**.

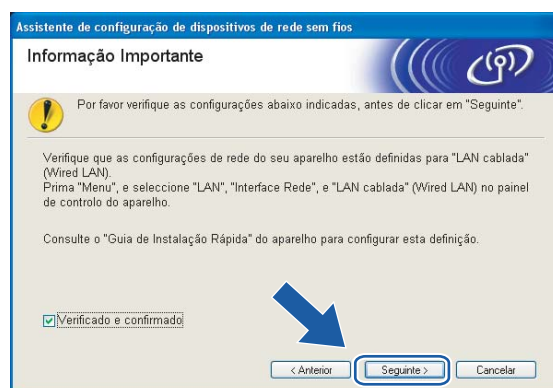
(Para SecureEasySetup™)



(Para AOSS™)



- 7 Leia a **Informação Importante** e clique em **Seguinte**.



- 8 Confirme a mensagem apresentada no ecrã e clique em **Seguinte**.
(Para SecureEasySetup™)



(Para AOSS™)



- 9 Consulte o manual de instruções que veio com o ponto de acesso para definir o modo SecureEasySetup™ ou AOSS™ no ponto de acesso.
- 10 Coloque a máquina no modo SecureEasySetup™ ou AOSS™. Prima **Menu**, **▲** ou **▼** para LAN e prima **OK**. Prima **▲** ou **▼** para WLAN e prima **OK**. Prima **▲** ou **▼** para SecureEasySetup ou AOSS e prima **OK**.



Nota

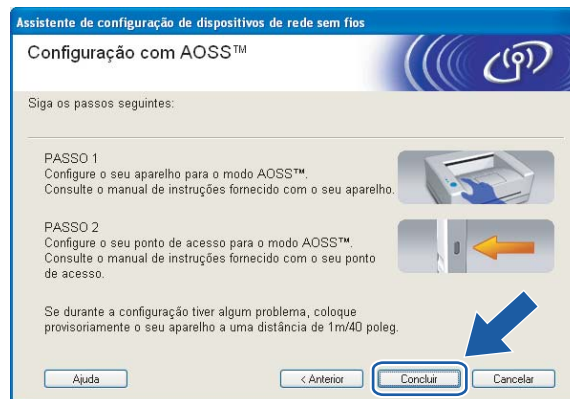
Se o LCD mostrar Erro de Conexão (Ligação falhou), tente novamente.

- 11 Clique em **Concluir**.

(Para SecureEasySetup™)



(Para AOSS™)



- 12 A configuração está concluída. Volte a colocar a máquina num local que esteja ao alcance do ponto de acesso.
Concluiu a configuração da rede sem fios. Se quiser continuar a instalar os controladores e o software necessários para utilizar o seu dispositivo, seleccione **Instalação de MFL-Pro Suite** no menu do CD-ROM.

Configuração no modo Ad-hoc

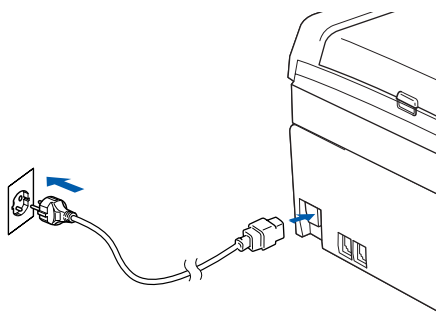
Para Windows® 2000 Professional/XP ou Windows Vista™

IMPORTANTE

Se já tiver configurado as definições de rede sem fios da máquina, terá de repor as definições de rede local antes de configurar novamente as definições de rede sem fios. Prima **Menu**, **▲** ou **▼** para LAN, Repo. Predefi. e seleccione **Sim** para aceitar a alteração. A máquina reiniciará automaticamente.

4

- 1 Ligue a máquina ligando o cabo de alimentação.



- 2 Ligue o computador.



Nota

Se estiver a utilizar uma firewall pessoal, antes da configuração desactive-a. Após a instalação, quando vir que já pode imprimir, reinicie o software de firewall pessoal.

- 3 Insira o CD-ROM fornecido na unidade do CD-ROM. Se aparecer o ecrã de selecção do modelo, escolha a sua máquina. Se aparecer o ecrã de selecção do idioma, escolha o idioma pretendido.

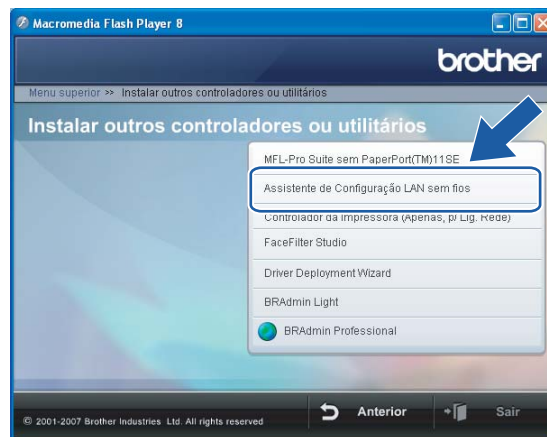
- 4 Aparecerá o ecrã principal do CD-ROM. Clique em **Instalar outros controladores ou utilitários**.



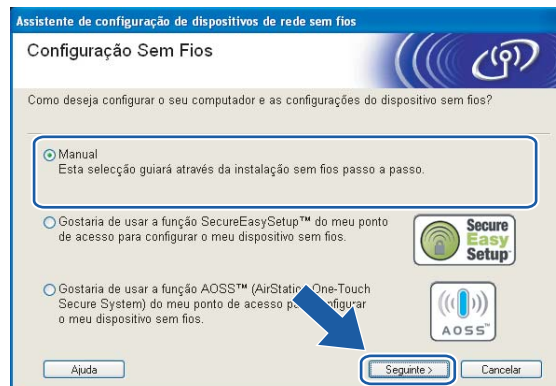
Nota

Se esta janela não aparecer, utilize o Explorador do Windows® para executar o programa start.exe a partir da pasta de raiz do CD-ROM da Brother.

- 5 Clique em **Assistente de Configuração LAN sem fios**.



- 6 Seleccione **Manual** e clique em **Seguinte**.



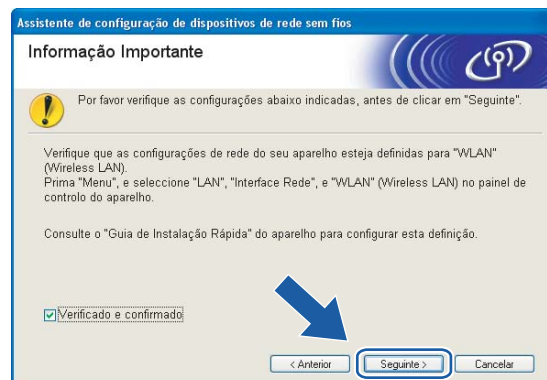
- 7 Escolha **Não estou em condições de ligar o dispositivo ao meu ponto de acesso com um cabo de rede**. Clique em **Seguinte**.



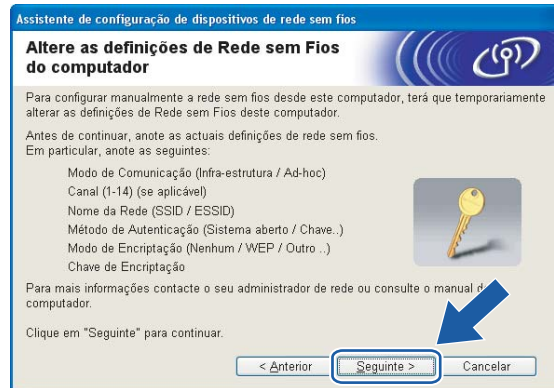
- 8 Escolha **Este computador tem capacidade para redes sem fios** e certifique-se de que a opção **Estou a utilizar um ponto de acesso no modo infra-estrutura** não está marcada. Clique em **Seguinte**.



- 9 Leia a **Informação Importante** e clique em **Seguinte**.



- 10 Tem de alterar temporariamente as definições de rede sem fios do seu PC. Siga as instruções que aparecem no ecrã. Certifique-se de que toma nota de todas as definições, como o SSID ou o canal do seu PC. Precisarás delas para repor as definições de rede sem fios de origem do seu PC.



4

Item	Registe as definições actuais de rede sem fios do computador
Modo de comunicações: (Infra-estrutura/Ad-hoc)	
Canal:	
Nome da rede(SSID/ESSID):	
Método de autenticação: (Sistema aberto/Chave partilhada)	
Encriptação: (Ausente/WEP/WPA/WPA2-PSK)	
Chave de encriptação:	

- 11 Para comunicar com a máquina sem fios não configurada, altere temporariamente as definições de rede sem fios do seu PC, de forma a corresponderem às predefinições da máquina apresentadas neste ecrã. Clique em **Seguinte**.



Nota

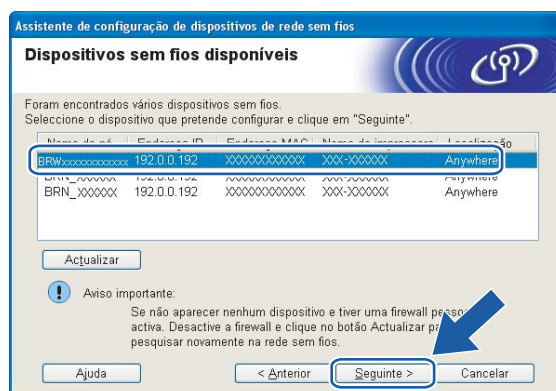
- Se aparecer uma mensagem a sugerir que reinicie o PC depois de alterar as definições de rede sem fios, reinicie o PC e, em seguida, volte ao passo 4 e prossiga com a instalação, ignorando os passos 9, 10 e 11.

- Os utilizadores de Windows® XP SP2 podem alterar temporariamente as definições de rede sem fios do seu PC, executando os seguintes passos:
 - 1 Clique em **Iniciar** e, depois, em **Painel de controlo**.
 - 2 Clique no ícone **Ligações de rede**.
 - 3 Seleccione e clique com o botão direito do rato em **Ligação de rede sem fios**. Clique em **Ver 'Redes sem fios disponíveis'**.
 - 4 Poderá ver a máquina sem fios Brother na lista. Seleccione **SETUP** e clique em **Ligar**.
 - 5 Verifique o estado da **Ligação de rede sem fios**. Poderá demorar alguns minutos até que o ecrã mostre o endereço IP alterado, de 0.0.0.0 para 169.254.x.x (em que x.x. corresponde a qualquer número entre 1 e 254).
- Utilizadores de Windows Vista™:

Pode alterar temporariamente as definições de rede sem fios do seu computador, executando os seguintes passos:

- 1 Clique em **Iniciar** e, depois, em **Painel de controlo**.
- 2 Clique em **Rede e Internet** e, depois, no ícone **Centro de Rede e Partilha**.
- 3 Clique em **Ligar a uma rede**.
- 4 Poderá ver o SSID da impressora sem fios na lista. Seleccione **SETUP** e clique em **Ligar**.
- 5 Clique em **Ligar Assim Mesmo** e, depois, em **Fechar**.
- 6 Clique em **Ver estado da Ligação de rede sem fios (SETUP)**.
- 7 Clique em **Detalhes...** e marque a opção **Detalhes da ligação à rede**. Poderá demorar alguns minutos até que o ecrã mostre o endereço IP alterado, de 0.0.0.0 para 169.254.x.x (em que x.x. corresponde a qualquer número entre 1 e 254).

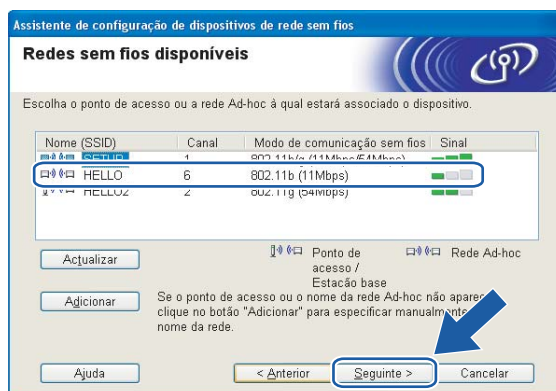
- 12 Aparecerá a seguinte lista. Se a lista estiver em branco, verifique se a impressora está ligada e, em seguida, clique em **Actualizar**. Escolha a impressora que pretende configurar e clique em **Seguinte**.



Nota

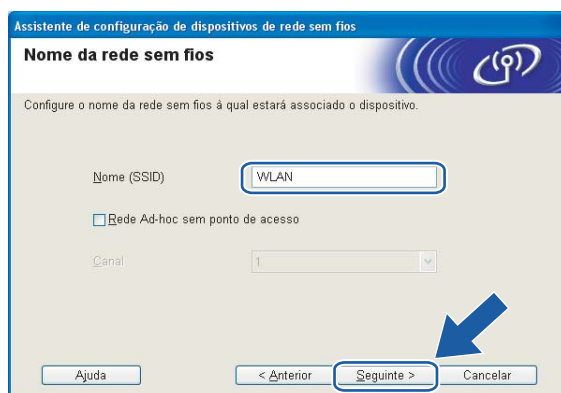
O Nome do nó predefinido da NC-xxxx (em que "xxxx" é o nome do modelo) é "BRWxxxxxxxxxxxx" (em que "xxxxxxxxxxxx" corresponde ao endereço Ethernet).

- 13 O assistente procurará redes sem fios disponíveis a partir da impressora. Escolha a rede Ad-hoc que pretende associar à impressora e, em seguida, clique em **Seguinte**. Se não estiver disponível nenhuma rede sem fios Ad-hoc, terá de criar uma nova rede sem fios. Vá para 16.

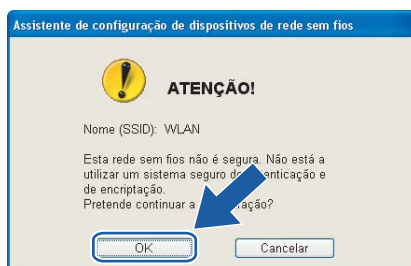


Nota

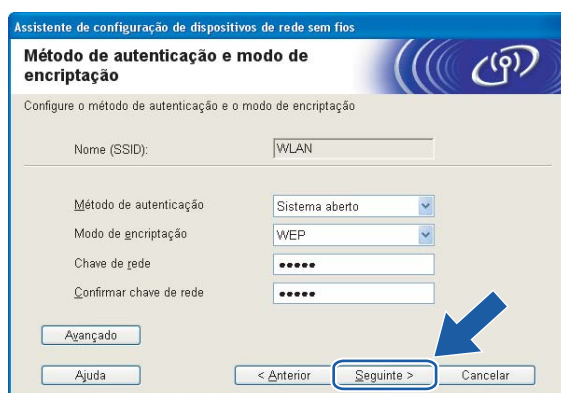
- Se a rede Ad-hoc pretendida não estiver a difundir o nome SSID e não aparecer na lista, poderá adicioná-la manualmente clicando em **Adicionar**. Siga as instruções apresentadas no ecrã para introduzir o **Nome (SSID)** e o número do **Canal**.
- Se a lista estiver em branco, verifique se a impressora está dentro do intervalo das comunicações sem fios. Em seguida, clique em **Atualizar**.



- 14 Se a sua rede não estiver configurada para Autenticação nem para Encriptação, será apresentado o seguinte ecrã. Para continuar a configuração, clique em **OK** e vá para 17.



- 15 Se a sua rede estiver configurada para Autenticação e Encriptação, será apresentado o seguinte ecrã. Ao configurar a impressora sem fios Brother, tem de garantir que o faz de forma a corresponder às definições de Autenticação e de Encriptação da rede sem fios já existente. Escolha o **Método de autenticação** e o **Modo de encriptação** a partir dos menus pendentes de cada caixa de definição. Em seguida, introduza a **Chave de rede** e clique em **Seguinte**. Vá para 17.



Nota

- Se quiser definir mais do que uma chave WEP, clique em **Avançado**.
- Se não souber as definições de Autenticação ou de Encriptação para a rede, contacte o administrador da rede.

- 16 Introduza um novo SSID e escolha o **Método de autenticação** e o **Modo de encriptação** a partir dos menus pendentes de cada caixa de definição. Em seguida, introduza a **Chave de rede** e clique em **Seguinte**.

Nota

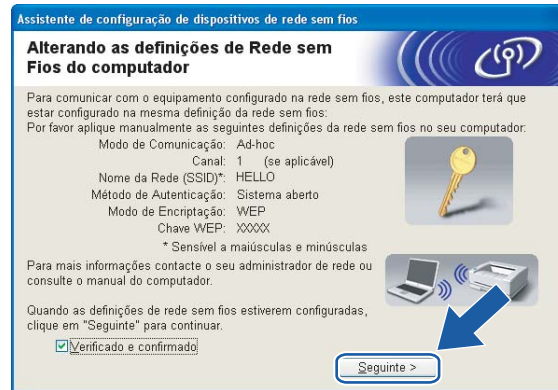
Se não souber as definições de Autenticação ou de Encriptação para a rede, contacte o administrador da rede.

- 17 Clique em **Seguinte**. As definições serão enviadas para a sua impressora. Se clicar em **Cancelar** as definições permanecerão inalteradas.

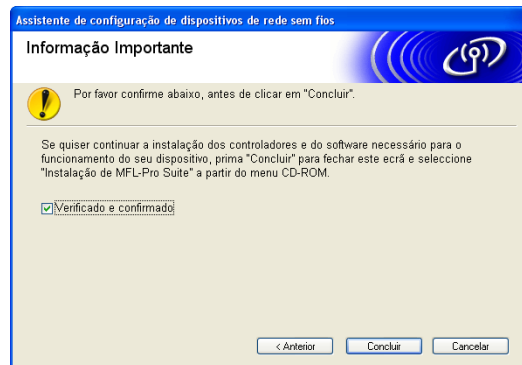
Nota

Se quiser introduzir manualmente as definições de endereço IP da sua impressora, clique em **Alterar endereço IP** e introduza as definições de endereço IP necessárias para a sua rede. Depois de efectuar as selecções pretendidas, clique em **Seguinte** para que o assistente procure redes sem fios disponíveis.

- 18 Para comunicar com o dispositivo sem fios configurado, tem de configurar o PC para utilizar as mesmas definições de rede sem fios. Altere manualmente as definições de rede sem fios do seu PC, para que coincidam com as definições de rede sem fios da máquina apresentadas neste ecrã. Clique em **Seguinte**. (As definições apresentadas neste ecrã são apresentadas apenas a título de exemplo. As suas definições não serão idênticas.)



- 19 Concluiu a configuração da rede sem fios. Clique em **Concluir**. Se quiser continuar a instalar os controladores e o software necessários para utilizar o seu dispositivo, seleccione **Instalação de MFL-Pro Suite** no menu do CD-ROM.



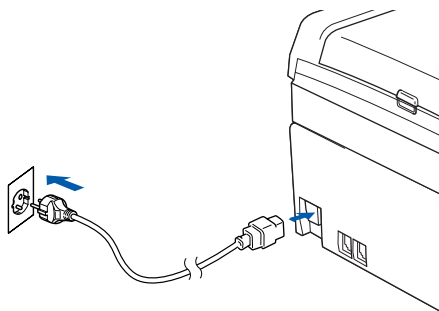
Configuração no modo Infra-estrutura

Para Mac OS®X 10.2.4 ou superior

IMPORTANTE

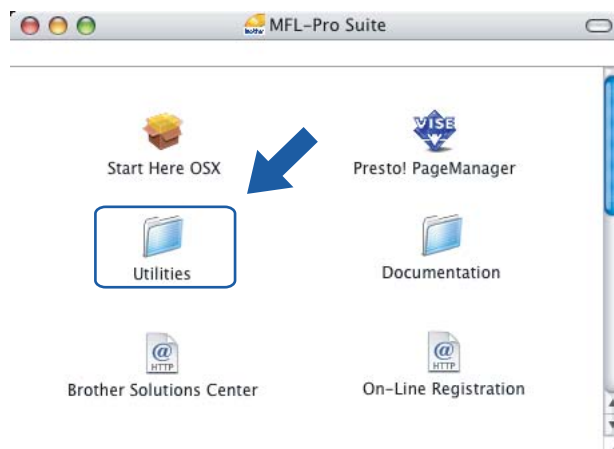
Se já tiver configurado as definições de rede sem fios da máquina, terá de repor as definições de rede local antes de configurar novamente as definições de rede sem fios. Prima **Menu**, ▲ ou ▼ para LAN, Repo. Predefi. e seleccione Sim para aceitar a alteração. A máquina reiniciará automaticamente.

- 1 Ligue a máquina ligando o cabo de alimentação.



- 2 Ligue o Macintosh®.
- 3 Insira o CD-ROM fornecido na unidade do CD-ROM.

- 4 Clique duas vezes no ícone **Utilities** (Utilitários) e, depois, em **Wireless Device Setup Wizard** (Assistente de configuração de dispositivos sem fios).



- 5 Seleccione **Manual** e clique em **Next** (Seguinte).



- 6 Para proceder à configuração, recomenda-se que ligue temporariamente o dispositivo sem fios Brother directamente a uma porta livre do ponto de acesso, hub ou router, utilizando um cabo de rede.

- Se puder efectuar a ligação temporariamente com um cabo de rede:

Escolha **I'm able to temporarily connect my device to my access point with a network cable** (Eu posso ligar temporariamente o meu dispositivo ao meu ponto de acesso com um cabo de rede) e depois clique em **Next** (Seguinte).

Vá para 7.

- Se não tiver um cabo de rede ou se não puder ligar temporariamente o dispositivo sem fios da Brother ao seu ponto de acesso:

Escolha **I'm not able to connect my device to my access point with a network cable** (Não estou em condições de ligar o dispositivo ao meu ponto de acesso com um cabo de rede) e depois clique em **Next** (Seguinte).

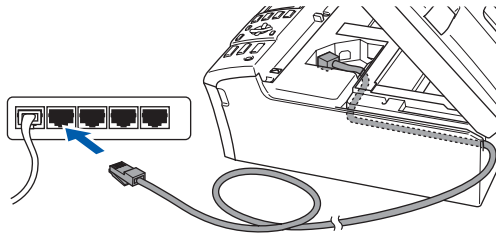
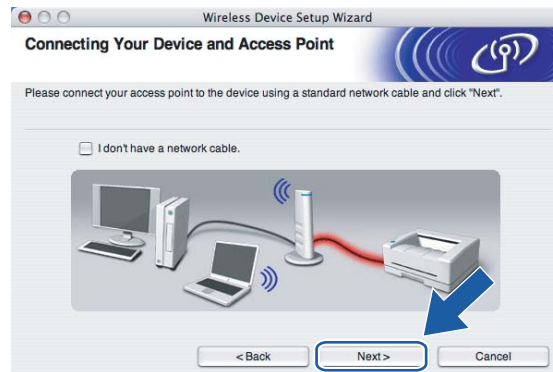
Vá para 9.



- 7 Leia a **Important Notice** (Informação Importante) e clique em **Next** (Seguinte).



- 8 Ligue o dispositivo de rede sem fios ao ponto de acesso utilizando um cabo de rede e clique em **Next** (Seguinte). Vá para 13



- 9 Se escolher **This computer has wireless capability**. (Este computador tem capacidade para redes sem fios.), marque a opção **I am using an access point in infrastructure mode** (Estou a utilizar um ponto de acesso no modo infra-estrutura) e clique em **Next** (Seguinte). Vá para 10



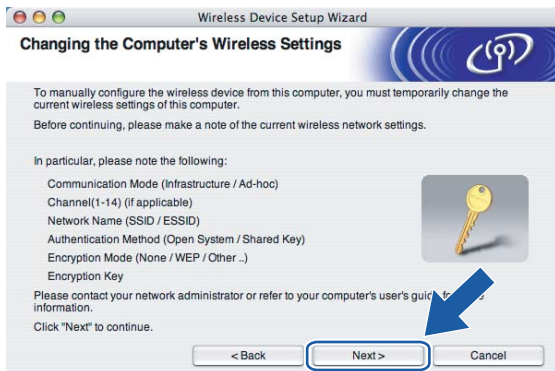
Se estiver a utilizar um computador com fios, escolha **This computer uses a network cable to connect to the wireless network**. (Este computador utiliza um cabo de rede para ligar-se a uma rede sem fios.) e terá de configurar as definições de rede sem fios a partir do painel de controlo. Clique em **Next** (Seguinte) e siga as instruções apresentadas no ecrã para efectuar a configuração. Consulte *Utilizar o Assistente de Configuração a partir do painel de controlo* na página 22.



- 10 Leia a **Important Notice** (Informação Importante) e clique em **Next** (Seguinte).



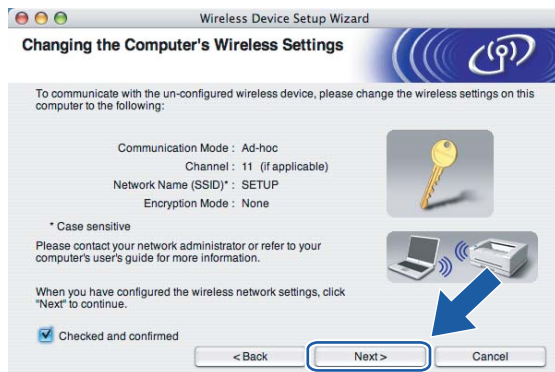
- 11 Tem de alterar temporariamente as definições de rede sem fios do seu computador. Siga as instruções que aparecem no ecrã. Certifique-se de que toma nota de todas as definições, como o SSID ou o canal do seu computador. Precisarás delas para repor as definições de rede sem fios de origem do seu PC.



5

Item	Registe as definições actuais de rede sem fios do computador
Modo de comunicações: (Infra-estrutura/Ad-hoc)	
Canal:	
Nome da rede (SSID/ESSID):	
Método de autenticação: (Sistema aberto/Chave partilhada)	
Encriptação: (Ausente/WEP/WPA/WPA2-PSK)	
Chave de encriptação:	

- 12 Para comunicar com a máquina sem fios não configurada, altere temporariamente as definições de rede sem fios do seu computador, de forma a corresponderem às predefinições da máquina apresentadas neste ecrã. Clique em **Next** (Seguinte).



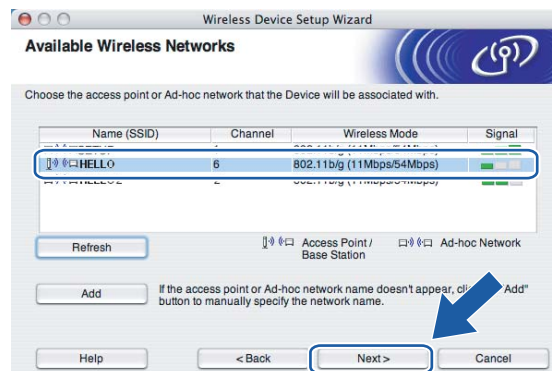
- 13 Aparecerá a seguinte lista. Se a lista estiver em branco, verifique se o ponto de acesso e a máquina estão ligados e, em seguida, clique em **Refresh** (Atualizar). Escolha a impressora que pretende configurar e clique em **Next** (Seguinte).



Nota

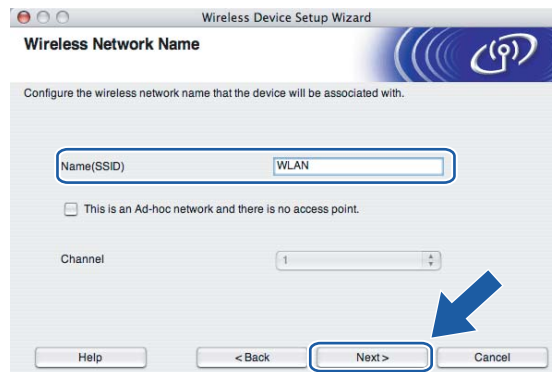
O Nome do nó predefinido da NC-xxxx (em que "xxxx" é o nome do modelo) é "BRNxxxxxxxxxxxx" ou "BRWxxxxxxxxxxxx" (em que "xxxxxxxxxxxx" corresponde ao endereço Ethernet).

- 14 O assistente procurará redes sem fios disponíveis a partir da impressora. Escolha o ponto de acesso que pretende associar à impressora e, em seguida, clique em **Next** (Seguinte).



**Nota**

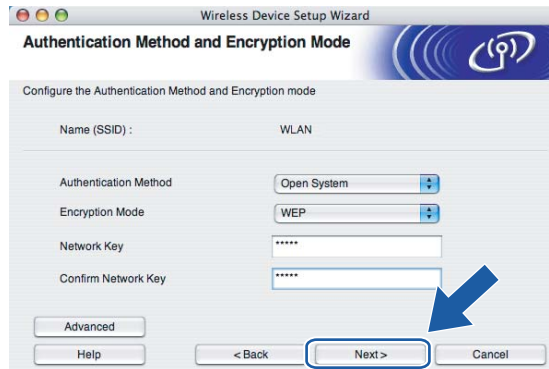
- Se o ponto de acesso estiver programado para não difundir o SSID pode adicioná-lo manualmente clicando no botão **Add** (Adicionar). Siga as instruções apresentadas no ecrã para introduzir o **Name (SSID)** (Nome SSID) e o Channel number (Número do canal).
- Se a lista estiver em branco, verifique se o ponto de acesso está ligado e a difundir o SSID, e depois verifique se a máquina e o ponto de acesso estão a uma distância adequada para a comunicação sem fios. Em seguida, clique em **Refresh** (Actualizar).
- “SETUP” é o SSID predefinido da máquina. Não escolha este SSID.



- 15 Se a sua rede não estiver configurada para Autenticação nem para Encriptação, será apresentado o seguinte ecrã. Para continuar a instalação, clique em **OK** e vá para 17.



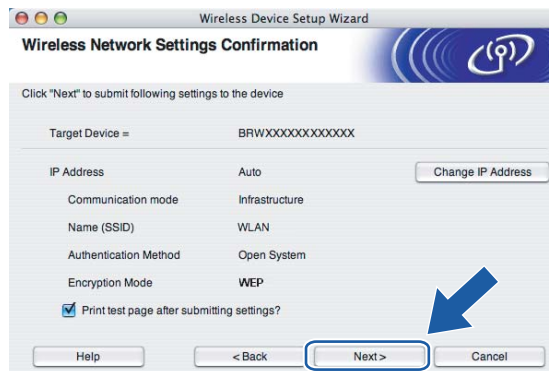
- 16 Se a sua rede estiver configurada para Autenticação e Encriptação, será apresentado o seguinte ecrã. Ao configurar a impressora sem fios Brother, tem de garantir que o faz de forma a corresponder às definições de Autenticação e de Encriptação da rede sem fios já existente. Escolha o **Authentication Method** (Método de autenticação) e o **Encryption Mode** (Modo de encriptação) a partir dos menus pendentes de cada caixa de definição. Em seguida, introduza a **Network key** (Chave de rede) e clique em **Next** (Seguinte).



Nota

- Se quiser definir mais do que uma chave WEP, clique em **Advanced** (Avançado).
- Se não souber as definições de Autenticação ou de Encriptação para a rede, contacte o administrador da rede.

- 17 Clique em **Next** (Seguinte). As definições serão enviadas para a sua impressora. Se clicar em **Cancel** (Cancelar) as definições permanecerão inalteradas.



Nota

- Se quiser introduzir manualmente as definições de endereço IP da sua impressora, clique em **Change IP Address** (Alterar endereço IP) e introduza as definições de endereço IP necessárias para a sua rede.
- As definições do painel de controlo mudarão automaticamente para **WLAN** quando as definições de rede sem fios forem enviadas para a sua máquina.

- 18 Se escolher **I'm able to temporarily connect my device to my access point with a network cable** (Eu posso ligar temporariamente o meu dispositivo ao meu ponto de acesso com um cabo de rede) no passo 6;
Desligue o cabo de rede do ponto de acesso (hub ou router) e da impressora e clique em **Next** (Seguinte). Vá para 20.



- 19 Se escolher **This computer has wireless capability** (Este PC tem capacidade para redes sem fios.) no passo 9;
Utilizando as informações registadas no 11, reponha as definições originais de rede sem fios do seu computador. Clique em **Next** (Seguinte).



- 20 Concluiu a configuração da rede sem fios. Clique em **Finish** (Concluir). Se quiser continuar a instalar os controladores e o software necessários para utilizar o seu dispositivo, seleccione **Start Here OSX** no menu do CD-ROM.



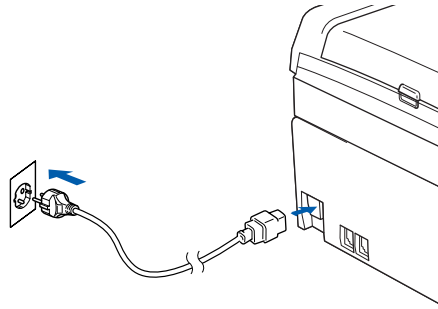
Configuração com um ponto de acesso que suporte SecureEasySetup™ ou AOSS™

Para Mac OS® X 10.2.4 ou superior

IMPORTANTE

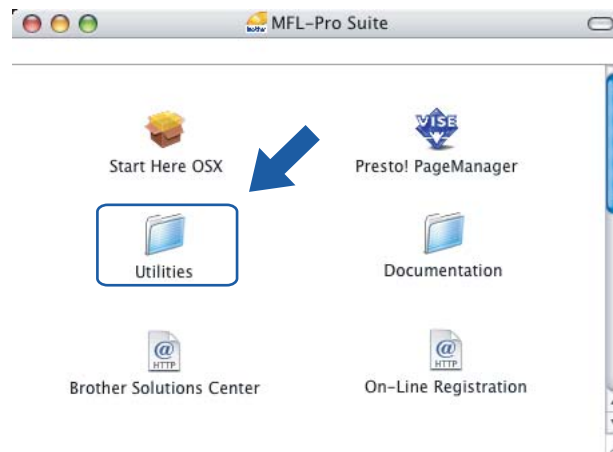
Se já tiver configurado as definições de rede sem fios da máquina, terá de repor as definições de rede local antes de configurar novamente as definições de rede sem fios. Prima **Menu**, **▲** ou **▼** para **LAN**, **Repo. Predefi.** e seleccione **Sim** para aceitar a alteração. A máquina reiniciará automaticamente.

- 1 Ligue a máquina ligando o cabo de alimentação.



- 2 Ligue o Macintosh®.
- 3 Insira o CD-ROM fornecido na unidade do CD-ROM.

- 4 Clique duas vezes no ícone **Utilities** (Utilitários) e, depois, em **Wireless Device Setup Wizard** (Assistente de configuração de dispositivos sem fios).



- 5 Faça a seguinte selecção e clique em **Next** (Seguinte).

(Para SecureEasySetup™)



(Para AOSS™)



- 6 Leia a **Important Notice** (Informação Importante) e clique em **Next** (Seguinte).



- 7 Confirme a mensagem apresentada no ecrã e clique em **Next** (Seguinte).

(Para SecureEasySetup™)



(Para AOSS™)



- 8 Consulte o manual de instruções que veio com o ponto de acesso para definir o modo SecureEasySetup™ ou AOSS™ no ponto de acesso.
- 9 Coloque a máquina no modo SecureEasySetup™ ou AOSS™. Prima **Menu**, **▲** ou **▼** para LAN e prima **OK**. Prima **▲** ou **▼** para WLAN e prima **OK**. Prima **▲** ou **▼** para SecureEasySetup ou AOSS e prima **OK**.



Nota

Se o LCD mostrar Erro de Conexão (Ligação falhou), tente novamente.

- 10 Clique em **Finish** (Concluir).

(Para SecureEasySetup™)



(Para AOSS™)



- 11 A configuração está concluída. Volte a colocar a máquina num local que esteja ao alcance do ponto de acesso.
Concluiu a configuração da rede sem fios. Se quiser continuar a instalar os controladores e o software necessários para utilizar o seu dispositivo, seleccione **Start Here OSX** no menu do CD-ROM.

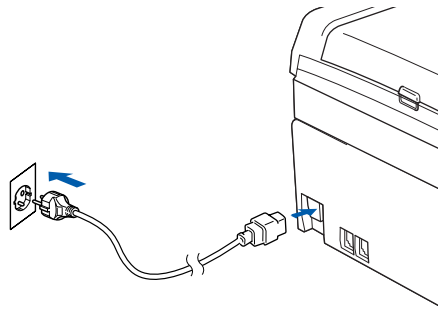
Configuração no modo Ad-hoc

Para Mac OS® X 10.2.4 ou superior

IMPORTANTE

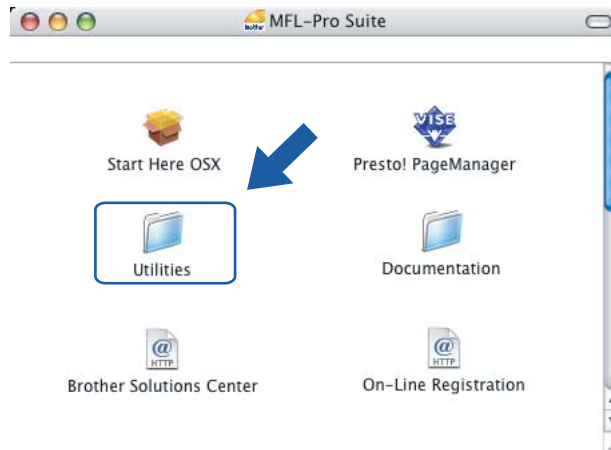
Se já tiver configurado as definições de rede sem fios da máquina, terá de repor as definições de rede local antes de configurar novamente as definições de rede sem fios. Prima **Menu**, ▲ ou ▼ para LAN, Repo. Predefi. e seleccione **Sim** para aceitar a alteração. A máquina reiniciará automaticamente.

- 1 Ligue a máquina ligando o cabo de alimentação.



- 2 Ligue o Macintosh®.
- 3 Insira o CD-ROM fornecido na unidade do CD-ROM.

- 4 Clique duas vezes no ícone **Utilities** (Utilitários) e, depois, em **Wireless Device Setup Wizard** (Assistente de configuração de dispositivos sem fios).



- 5 Seleccione **Manual** e clique em **Next** (Seguinte).



- 6 Escolha **I'm not able to connect my device to my access point with a network cable** (Não estou em condições de ligar o dispositivo ao meu ponto de acesso com um cabo de rede.) Clique em **Next** (Seguinte).



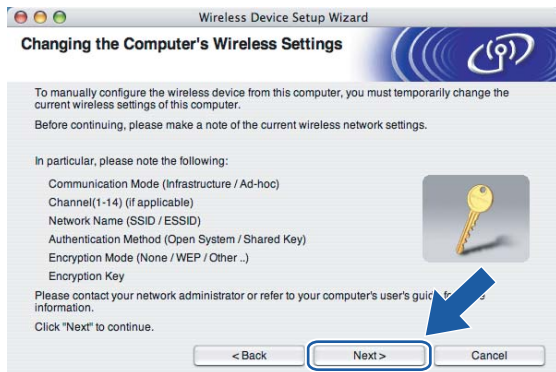
- 7 Escolha **This computer has wireless capability**. (Este computador tem capacidade para redes sem fios) e certifique-se de que a opção **I am using an access point in infrastructure mode** (Estou a utilizar um ponto de acesso no modo infra-estrutura) não está marcada. Clique em **Next** (Seguinte).



- 8 Leia a **Important Notice** (Informação Importante) e clique em **Next** (Seguinte).

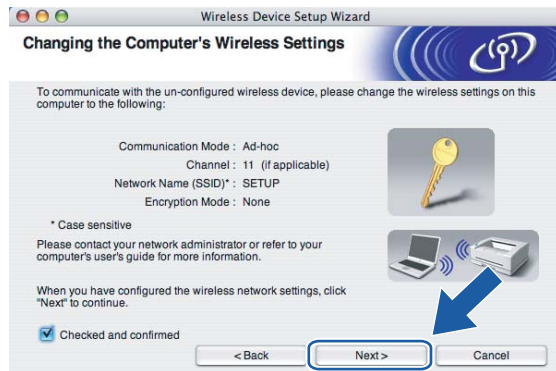


- 9 Tem de alterar temporariamente as definições de rede sem fios do seu computador. Siga as instruções que aparecem no ecrã. Certifique-se de que toma nota de todas as definições, como o SSID ou o canal do seu computador. Precisarás delas para repor as definições de rede sem fios de origem do seu computador.



Item	Registe as definições actuais de rede sem fios do computador
Modo de comunicações: (Infra-estrutura/Ad-hoc)	
Canal:	
Nome da rede (SSID/ESSID):	
Método de autenticação: (Sistema aberto/Chave partilhada)	
Encriptação: (Ausente/WEP/WPA/WPA2-PSK)	
Chave de encriptação:	

- 10 Para comunicar com a máquina sem fios não configurada, altere temporariamente as definições de rede sem fios do seu computador, de forma a corresponderem às predefinições da máquina apresentadas neste ecrã. Clique em **Next** (Seguinte).



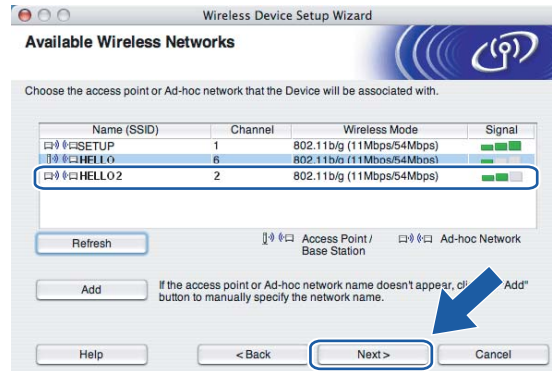
- 11 Aparecerá a seguinte lista. Se a lista estiver em branco, verifique se a impressora está ligada e, em seguida, clique em **Refresh** (Atualizar). Escolha a impressora que pretende configurar e clique em **Next** (Seguinte).



Nota

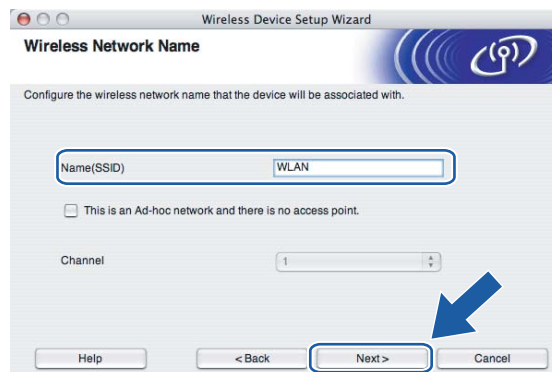
O Nome do nó predefinido da NC-xxxx (em que "xxxx" é o nome do modelo) é "BRWxxxxxxxxxxxx" (em que "xxxxxxxxxxxx" corresponde ao endereço Ethernet).

- 12 O assistente procurará redes sem fios disponíveis a partir da impressora. Escolha a rede Ad-hoc que pretende associar à impressora e, em seguida, clique em **Next** (Seguinte). Se não estiver disponível nenhuma rede sem fios Ad-hoc, terá de criar uma nova rede sem fios. Vá para 15.



Nota

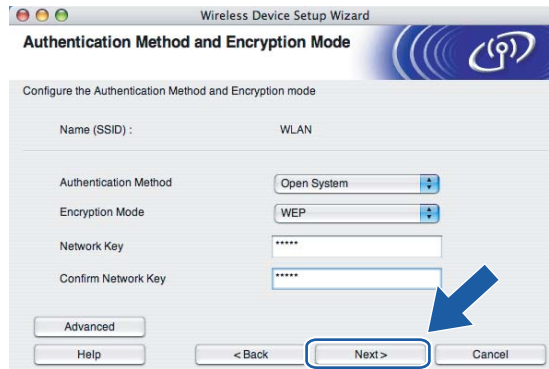
- Se a rede Ad-hoc pretendida não estiver a difundir o nome SSID e não aparecer na lista, poderá adicioná-la manualmente clicando em **Add** (Adicionar). Siga as instruções apresentadas no ecrã para introduzir o **Name (SSID)** (Nome (SSID)) e o número do **Channel** (Canal).
- Se a lista estiver em branco, verifique se a impressora está dentro do intervalo das comunicações sem fios. Em seguida, clique em **Refresh** (Atualizar).



- 13 Se a sua rede não estiver configurada para Autenticação nem para Encriptação, será apresentado o seguinte ecrã. Para continuar a instalação, clique em **OK** e vá para 16.



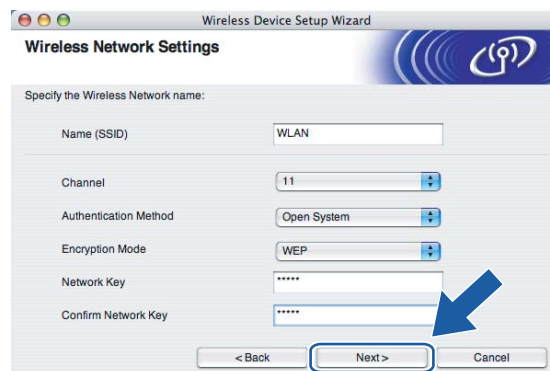
- 14 Se a sua rede estiver configurada para Autenticação e Encriptação, será apresentado o seguinte ecrã. Ao configurar a impressora sem fios Brother, tem de garantir que o faz de forma a corresponder às definições de Autenticação e de Encriptação da rede sem fios já existente. Escolha o **Authentication Method** (Método de autenticação) e o **Encryption Mode** (Modo de encriptação) a partir dos menus pendentes de cada caixa de definição. Em seguida, introduza a **Network key** (Chave de rede) e clique em **Next** (Seguinte). Siga para o passo 16.



Nota

- Se quiser definir mais do que uma chave WEP, clique em **Advanced** (Avançado).
- Se não souber as definições de Autenticação ou de Encriptação para a rede, contacte o administrador da rede.

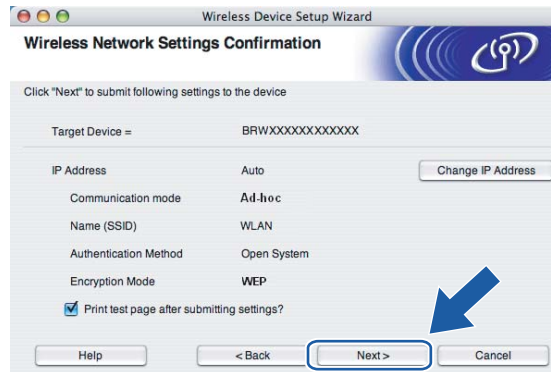
- 15 Introduza um novo SSID e escolha o **Authentication Method** (Método de autenticação) e o **Encryption Mode** (Modo de encriptação) a partir dos menus pendentes de cada caixa de definição. Em seguida, introduza a **Network key** (Chave de rede) e clique em **Next** (Seguinte).



Nota

Se não souber as definições de Autenticação ou de Encriptação para a rede, contacte o administrador da rede.

- 16 Clique em **Next** (Seguinte). As definições serão enviadas para a sua impressora. Se clicar em **Cancel** (Cancelar) as definições permanecerão inalteradas.



Nota

Se quiser introduzir manualmente as definições de endereço IP da sua impressora, clique em **Change IP Address** (Alterar endereço IP) e introduza as definições de endereço IP necessárias para a sua rede.

- 17 Para comunicar com o dispositivo sem fios configurado, tem de configurar o computador para utilizar as mesmas definições de rede sem fios. Altere manualmente as definições de rede sem fios do seu computador, para que coincidam com as definições de rede sem fios da máquina apresentadas neste ecrã. Clique em **Next** (Seguinte).
(As definições apresentadas neste ecrã são apresentadas apenas a título de exemplo. As suas definições não serão idênticas.)



- 18 Concluiu a configuração da rede sem fios. Clique em **Finish** (Concluir). Se quiser continuar a instalar os controladores e o software necessários para utilizar o seu dispositivo, seleccione **Start Here OSX** no menu do CD-ROM.



Menu LAN

Antes de utilizar o seu produto Brother num ambiente de rede, tem de configurar as definições de TCP/IP correctas. Neste capítulo, aprenderá a configurar as definições de rede utilizando o painel de controlo, situado na parte da frente da máquina.

As selecções do menu da rede local do painel de controlo permitem-lhe configurar a máquina Brother de acordo com as suas configurações de rede. Prima **Menu** e, em seguida, **▲** ou **▼** para seleccionar **LAN**. Vá para a selecção de menu que pretende configurar. Consulte *Tabela de funções e predefinições de fábrica* na página 120.

Note que a máquina é fornecida com o software BRAdmin Light Windows® e a aplicação Configuração Remota para Windows® e Macintosh®, que também podem ser utilizados para configurar vários aspectos da rede. Consulte *Utilizar a Configuração Remota para alterar as definições do servidor de impressão (Não disponível para modelos DCP)* na página 16 para uma ligação com fios ou *Alterar as definições do servidor de impressão* na página 26 para uma ligação sem fios.

LAN cablada TCP/IP / WLAN TCP/IP

Se ligar a máquina à rede com o cabo Ethernet, utilize as selecções de menu **LAN cablada**. Se ligar a máquina a uma rede Ethernet sem fios, utilize as selecções de menu **WLAN**.

Este menu contém nove secções: **BOOT Method**, **Endereço IP**, **Subnet Mask**, **Gateway**, **Nome do nó**, **Config WINS**, **WINS Server**, **DNS Server** e **APIPA**.

BOOT Method

Esta selecção controla o modo como a máquina obtém um endereço IP. A predefinição é **Auto**.



Nota

Se não quiser configurar o seu servidor de impressão via DHCP, BOOTP ou RARP, tem de definir o método de arranque (**BOOT Method**) como **Estático** para que o servidor de impressão tenha um endereço IP estático. Desta forma, evitará que o servidor de impressão tente obter um endereço IP de algum destes sistemas. Para alterar o método de arranque, utilize o painel de controlo da máquina, o utilitário BRAdmin Light ou a Configuração Remota.

- 1 Prima **Menu**.
- 2 Prima **▲** ou **▼** para seleccionar **LAN**.
Prima **OK**.
- 3 (Com fios) Prima **▲** ou **▼** para seleccionar **LAN cablada**.
(Sem fios) Prima **▲** ou **▼** para seleccionar **WLAN**.
Prima **OK**.
- 4 Prima **▲** ou **▼** para seleccionar **TCP/IP**.
Prima **OK**.

- 5 Prima ▲ ou ▼ para seleccionar **BOOT Method**.
Prima **OK**.
- 6 Prima ◀ ou ▶ para seleccionar **Auto, Estático, RARP, BOOTP ou DHCP**.
Prima **OK**.
- 7 Prima **Parar/Sair**.

Modo Auto

Neste modo, a máquina procurará um servidor DHCP na rede e, ao encontrar algum, se este estiver configurado para atribuir um endereço IP à máquina, então será utilizado o endereço IP fornecido pelo servidor DHCP. Se não estiver disponível nenhum servidor DHCP, a máquina procurará um servidor BOOTP. Se estiver disponível um servidor BOOTP e se este estiver correctamente configurado, a máquina obterá o seu endereço IP a partir do servidor BOOTP. Se não estiver disponível nenhum servidor BOOTP, a máquina procurará um servidor RARP. Se também não responder nenhum servidor RARP, a procura do endereço IP será efectuada através da funcionalidade APIPA, consulte *Utilizar o APIPA para configurar o endereço IP* na página 112. Após o arranque inicial, a máquina poderá demorar algum tempo a procurar um servidor na rede.

Modo Estático

Neste modo, o endereço IP da máquina tem de ser atribuído manualmente. Uma vez introduzido, o endereço IP fica bloqueado para o endereço atribuído.

Modo RARP

O endereço IP do servidor de impressão da Brother pode ser configurado através do serviço Reverse ARP (RARP) no computador anfitrião. O processo é efectuado através da edição do ficheiro `/etc/ethers` (se este ficheiro não existir, pode criá-lo) e da introdução de uma entrada semelhante à que se segue:

`00:80:77:31:01:07 BRN008077310107` (ou `BRW008077310107` para uma rede sem fios)

Em que a primeira entrada é o endereço Ethernet do servidor de impressão e a segunda entrada é o nome do servidor de impressão (o nome tem de ser igual ao introduzido no ficheiro `/etc/hosts`).

Se o daemon de rarp ainda não estiver em execução, inicie-o (conforme o sistema, o comando pode ser `rarpd`, `rarpd -a`, `in.rarpd -a` ou outro; escreva `man rarpd` ou consulte a documentação do seu sistema para obter mais informações). Para verificar se o daemon de rarp está em execução num sistema UNIX® Berkeley, introduza o seguinte comando:

```
ps -ax | grep -v grep | grep rarpd
```

Para sistemas UNIX® AT&T, introduza:

```
ps -ef | grep -v grep | grep rarpd
```

O servidor de impressão da Brother obterá o endereço IP do daemon de rarp quando for ligado.

Modo BOOTP

O BOOTP é uma alternativa ao rarp, que apresenta a vantagem de permitir a configuração da máscara de sub-rede e da gateway. Para utilizar o BOOTP para configurar o endereço IP certifique-se de que o BOOTP está instalado e activo no computador anfitrião (deverá aparecer no ficheiro `/etc/services` do sistema anfitrião como um serviço real; escreva `man bootpd` ou consulte a documentação do seu sistema para obter mais informações). O BOOTP é geralmente iniciado através do ficheiro `/etc/inetd.conf`, pelo que poderá ter de

activá-lo removendo o cardinal “#” que se encontra na entrada bootp deste ficheiro. Por exemplo, uma entrada bootp típica do ficheiro `/etc/inetd.conf` seria:

```
#bootp dgram udp wait /usr/etc/bootpd bootpd -i
```



Nota

Conforme o sistema, esta entrada pode chamar-se “bootps” em vez de “bootp”.

Para activar o BOOTP, basta utilizar um editor para eliminar o cardinal “#” (se não houver cardinal “#”, significa que o BOOTP já está activado). Edite o ficheiro de configuração do BOOTP (normalmente `/etc/bootptab`) e introduza o nome, tipo de rede (1 para Ethernet), endereço Ethernet e IP, máscara de sub-rede e gateway do servidor de impressão. Infelizmente, não há nenhum formato padrão exacto para o fazer, pelo que terá de consultar a documentação do seu sistema para determinar como introduzir estas informações (muitos sistemas UNIX® têm também exemplos de modelos no ficheiro `bootptab` que poderá utilizar como referência). Alguns exemplos de entradas `/etc/bootptab` típicas incluem: (Em baixo, “BRN” será “BRW” caso se trate de uma rede sem fios.)

```
BRN008077310107 1 00:80:77:31:01:07 192.189.207.3
```

e:

```
BRN008077310107:ht=ethernet:ha=008077310107:\
```

```
ip=192.189.207.3:
```

Algumas implementações de software anfitrião BOOTP não responderão a pedidos de BOOTP se não tiver incluído um nome de ficheiro de transferência no ficheiro de configuração; nesse caso, basta criar um ficheiro nulo no sistema anfitrião e especificar o nome deste ficheiro e o respectivo caminho no ficheiro de configuração.

Tal como no rarp, o servidor de impressão Brother carregará o seu endereço IP do servidor BOOTP quando a impressora for ligada.

Modo DHCP

Dynamic Host Configuration Protocol (DHCP) é um de entre vários mecanismos automatizados para atribuição de endereços IP. Se tiver um servidor DHCP na rede (tipicamente, uma rede UNIX®, Windows® 2000/XP ou Windows Vista™) o servidor de impressão obterá automaticamente o respectivo endereço IP a partir do servidor DHCP e registará o seu nome em qualquer DNS compatível com RFC 1001 e 1002.

Endereço IP

Este campo apresenta o endereço IP actual da máquina. Se tiver seleccionado o método de arranque estático, introduza o endereço IP que pretende atribuir à máquina (consulte o administrador de rede para saber que endereço IP utilizar). Se tiver seleccionado outro método, não estático, a máquina tentará determinar o seu endereço IP utilizando os protocolos DHCP ou BOOTP. O endereço IP predefinido da sua máquina será provavelmente incompatível com o esquema de numeração de endereços IP da sua rede. Recomendamos que consulte o administrador de rede para obter um endereço IP para a rede a que irá ligar-se a unidade.

- 1 Prima **Menu**.
- 2 Prima ▲ ou ▼ para seleccionar LAN.
Prima **OK**.
- 3 (Com fios) Prima ▲ ou ▼ para seleccionar LAN cablada.
(Sem fios) Prima ▲ ou ▼ para seleccionar WLAN.
Prima **OK**.

- 4 Prima ▲ ou ▼ para seleccionar `TCP/IP`.
Prima **OK**.
- 5 Prima ▲ ou ▼ para seleccionar `Endereço IP`.
Prima **OK**.
- 6 Introduza o endereço IP.
Prima **OK**.

**Nota**

Para modelos DCP, prima repetidamente ▲ ou ▼ para introduzir o primeiro número de três dígitos do endereço IP. Prima ► para introduzir o segundo número de três dígitos. Repita este procedimento até ter introduzido o quarto número de três dígitos que termina o endereço IP. Prima **OK**.

- 7 Prima **Parar/Sair**.

Subnet Mask

Este campo apresenta a máscara de sub-rede actualmente utilizada pela máquina. Se não estiver a utilizar o DHCP ou o BOOTP para obter a máscara de sub-rede, introduza a máscara de sub-rede pretendida. Consulte o administrador de rede para saber que máscara de sub-rede deve utilizar.

- 1 Prima **Menu**.
- 2 Prima ▲ ou ▼ para seleccionar `LAN`.
Prima **OK**.
- 3 (Com fios) Prima ▲ ou ▼ para seleccionar `LAN cablada`.
(Sem fios) Prima ▲ ou ▼ para seleccionar `WLAN`.
Prima **OK**.
- 4 Prima ▲ ou ▼ para seleccionar `TCP/IP`.
Prima **OK**.
- 5 Prima ▲ ou ▼ para seleccionar `Subnet Mask`.
Prima **OK**.
- 6 Introduza o endereço da máscara de sub-rede.
Prima **OK**.

**Nota**

Para modelos DCP, prima repetidamente ▲ ou ▼ para introduzir o primeiro número de três dígitos da máscara de sub-rede. Prima ► para introduzir o segundo número de três dígitos. Repita este procedimento até ter introduzido o quarto número de três dígitos que termina a máscara de sub-rede. Prima **OK**.

- 7 Prima **Parar/Sair**.

Gateway

Este campo apresenta o endereço da gateway ou do router actualmente utilizado pela máquina. Se não estiver a utilizar o DHCP ou o BOOTP para obter o endereço da gateway ou do router, introduza o endereço que pretende atribuir. Se não possuir uma gateway ou router, deixe o campo em branco. Se tiver dúvidas, consulte o administrador de rede.

- 1 Prima **Menu**.
- 2 Prima ▲ ou ▼ para seleccionar LAN.
Prima **OK**.
- 3 (Com fios) Prima ▲ ou ▼ para seleccionar LAN cablada.
(Sem fios) Prima ▲ ou ▼ para seleccionar WLAN.
Prima **OK**.
- 4 Prima ▲ ou ▼ para seleccionar TCP/IP.
Prima **OK**.
- 5 Prima ▲ ou ▼ para seleccionar Gateway.
Prima **OK**.
- 6 Introduza o endereço de gateway.
Prima **OK**.



Nota

Para modelos DCP, prima repetidamente ▲ ou ▼ para introduzir o primeiro número de três dígitos do endereço do gateway. Prima ► para introduzir o segundo número de três dígitos. Repita este procedimento até ter introduzido o quarto número de três dígitos que termina o endereço de gateway. Prima **OK**.

- 7 Prima **Parar/Sair**.

Nome do nó

Pode registar o nome da máquina na rede. Este nome é frequentemente designado por nome NetBIOS e é o nome registado pelo servidor WINS na rede. A Brother recomenda o nome BRNxxxxxxxxxxxx para uma rede com fios ou BRWxxxxxxxxxxxx para uma rede sem fios (em que xxxxxxxxxxxx corresponde ao endereço Ethernet da sua máquina) (até 15 caracteres).

- 1 Prima **Menu**.
- 2 Prima ▲ ou ▼ para seleccionar LAN.
Prima **OK**.
- 3 (Com fios) Prima ▲ ou ▼ para seleccionar LAN cablada.
(Sem fios) Prima ▲ ou ▼ para seleccionar WLAN.
Prima **OK**.
- 4 Prima ▲ ou ▼ para seleccionar TCP/IP.
Prima **OK**.

5 Prima ▲ ou ▼ para seleccionar Nome do nó.
Prima OK.

6 Introduza o nome do nó.
Prima OK.



Nota

Nos modelos DCP não é possível alterar o nome do nó a partir do menu do painel de controlo.

7 Prima **Parar/Sair**.

Config WINS

Esta selecção controla o modo como a máquina obtém o endereço IP do servidor WINS.

1 Prima **Menu**.

2 Prima ▲ ou ▼ para seleccionar LAN.
Prima OK.

3 (Com fios) Prima ▲ ou ▼ para seleccionar LAN cablada.
(Sem fios) Prima ▲ ou ▼ para seleccionar WLAN.
Prima OK.

4 Prima ▲ ou ▼ para seleccionar TCP/IP.
Prima OK.

5 Prima ▲ ou ▼ para seleccionar Config WINS.
Prima OK.

6 Prima ◀ ou ▶ para seleccionar Auto ou Estático.
Prima OK.

7 Prima **Parar/Sair**.

Auto

Utiliza automaticamente um pedido DHCP para determinar os endereços IP dos servidores WINS primário e secundário. Para que esta funcionalidade funcione, tem de definir o método de arranque como automático ou DHCP.

Estatico

Utiliza um endereço IP especificado para os servidores WINS primário e secundário.

WINS Server

Endereço IP do servidor WINS primário

Este campo especifica o endereço IP do servidor WINS (Windows® Internet Naming Service) primário. Se for definido para um valor diferente de zero, a máquina contacta este servidor para registar o respectivo nome no Windows® Internet Name Service.

Endereço IP do servidor WINS secundário

Este campo especifica o endereço IP do servidor WINS secundário. É utilizado como cópia de segurança do endereço do servidor WINS primário. Se o servidor primário não estiver disponível, a máquina pode registar-se na mesma com um servidor secundário. Se for definido para um valor diferente de zero, a máquina contacta este servidor para registar o respectivo nome no Windows® Internet Name Service. Se tiver um servidor WINS primário mas não tiver nenhum secundário, deixe simplesmente este campo em branco.

- 1 Prima **Menu**.
- 2 Prima ▲ ou ▼ para seleccionar LAN.
Prima **OK**.
- 3 (Com fios) Prima ▲ ou ▼ para seleccionar LAN cablada.
(Sem fios) Prima ▲ ou ▼ para seleccionar WLAN.
Prima **OK**.
- 4 Prima ▲ ou ▼ para seleccionar TCP/IP.
Prima **OK**.
- 5 Prima ▲ ou ▼ para seleccionar WINS Server.
Prima **OK**.
- 6 Prima ▲ ou ▼ para seleccionar Primário ou Secundário.
Prima **OK**.
- 7 Introduza o endereço do servidor WINS.
Prima **OK**.



Nota

Para modelos DCP, prima repetidamente ▲ ou ▼ para introduzir o primeiro número de três dígitos do endereço do servidor WINS. Prima ► para introduzir o segundo número de três dígitos. Repita este procedimento até ter introduzido o quarto número de três dígitos que termina o endereço do servidor WINS. Prima **OK**.

- 8 Prima **Parar/Sair**.

DNS Server

Endereço IP do servidor DNS primário

Este campo especifica o endereço IP do servidor DNS (Domain Name System) primário.

Endereço IP do servidor DNS secundário

Este campo especifica o endereço IP do servidor DNS secundário. É utilizado como cópia de segurança do endereço do servidor DNS primário. Se o servidor primário não estiver disponível, a máquina contacta o servidor DNS secundário.

- 1 Prima **Menu**.
- 2 Prima ▲ ou ▼ para seleccionar LAN.
Prima **OK**.

- 3 (Com fios) Prima ▲ ou ▼ para seleccionar LAN cablada.
(Sem fios) Prima ▲ ou ▼ para seleccionar WLAN.
Prima OK.
- 4 Prima ▲ ou ▼ para seleccionar TCP/IP.
Prima OK.
- 5 Prima ▲ ou ▼ para seleccionar DNS Server.
Prima OK.
- 6 Prima ▲ ou ▼ para seleccionar Primário ou Secundário.
Prima OK.
- 7 Introduza o endereço do servidor DNS.
Prima OK.

**Nota**

Para modelos DCP, prima repetidamente ▲ ou ▼ para introduzir o primeiro número de três dígitos do endereço do servidor DNS. Prima ► para introduzir o segundo número de três dígitos. Repita este procedimento até ter introduzido o quarto número de três dígitos que termina o endereço do servidor DNS. Prima OK.

- 8 Prima **Parar/Sair**.

APIPA

Se activar esta opção, o servidor de impressão atribuirá automaticamente um endereço IP Link-Local dentro do intervalo (169.254.1.0 - 169.254.254.255), se o servidor de impressão não conseguir obter um endereço IP através do método de arranque definido (consulte *BOOT Method* na página 80). Se desactivar esta opção, o endereço IP não mudará, ainda que o servidor de impressão não consiga obter um endereço IP através do método de arranque definido.

- 1 Prima **Menu**.
- 2 Prima ▲ ou ▼ para seleccionar LAN.
Prima OK.
- 3 (Com fios) Prima ▲ ou ▼ para seleccionar LAN cablada.
(Sem fios) Prima ▲ ou ▼ para seleccionar WLAN.
Prima OK.
- 4 Prima ▲ ou ▼ para seleccionar TCP/IP.
Prima OK.
- 5 Prima ▲ ou ▼ para seleccionar APIPA.
Prima OK.
- 6 Prima ◀ ou ▶ para seleccionar Lig ou Desl.
Prima OK.
- 7 Prima **Parar/Sair**.

Assistente de configuração (apenas para redes sem fios)

O **Assistente de configuração** (opção Assis.Configur) orientá-lo-á pelo processo de configuração da rede. Para obter mais informações, consulte *Utilizar o Assistente de Configuração a partir do painel de controlo* na página 22.

SecureEasySetup (apenas para redes sem fios)

O software SecureEasySetup™ permite-lhe configurar a rede sem fios mais facilmente do que se a configurasse manualmente. Premindo um botão do router sem fios ou do ponto de acesso, pode configurar de forma segura a rede sem fios. O router ou ponto de acesso tem de suportar também o SecureEasySetup™. Consulte *Utilizar o software SecureEasySetup™ ou AOSS™ para configurar a impressora para uma rede sem fios* na página 24.

AOSS (apenas para redes sem fios)

O software AOSS™ permite-lhe configurar a rede sem fios mais facilmente do que se a configurasse manualmente. Premindo um botão do router sem fios ou do ponto de acesso, pode configurar de forma segura a rede sem fios. O router ou ponto de acesso tem de suportar também o AOSS™. Consulte *Utilizar o software SecureEasySetup™ ou AOSS™ para configurar a impressora para uma rede sem fios* na página 24.

Estado da WLAN (apenas para redes sem fios)

Estado

Este campo apresenta o estado actual da rede sem fios: *Activa (11b)*, *Activa (11g)* ou *Falha na ligação*.

- 1 Prima **Menu**.
- 2 Prima ▲ ou ▼ para seleccionar *LAN*.
Prima **OK**.
- 3 Prima ▲ ou ▼ para seleccionar *WLAN*.
Prima **OK**.
- 4 Prima ▲ ou ▼ para seleccionar *Estado da WLAN*.
Prima **OK**.
- 5 Prima ▲ ou ▼ para seleccionar *Estado*.
Prima **OK**.
- 6 O estado actual da rede sem fios será apresentado: *Activa (11b)*, *Activa (11g)* ou *Falha na ligação*.
- 7 Prima **Parar/Sair**.

Sinal

Este campo apresenta a força actual do sinal da rede sem fios; Forte, Médio, Fraco ou Ausente.

- 1 Prima **Menu**.
- 2 Prima ▲ ou ▼ para seleccionar LAN.
Prima **OK**.
- 3 Prima ▲ ou ▼ para seleccionar WLAN.
Prima **OK**.
- 4 Prima ▲ ou ▼ para seleccionar Estado da WLAN.
Prima **OK**.
- 5 Prima ▲ ou ▼ para seleccionar Sinal.
Prima **OK**.
- 6 A força actual do sinal da rede sem fios será apresentada; Forte, Médio, Fraco ou Ausente.
- 7 Prima **Parar/Sair**.

SSID

Este campo apresenta o SSID actual da rede sem fios. O ecrã mostra até 32 caracteres do SSID.

- 1 Prima **Menu**.
- 2 Prima ▲ ou ▼ para seleccionar LAN.
Prima **OK**.
- 3 Prima ▲ ou ▼ para seleccionar WLAN.
Prima **OK**.
- 4 Prima ▲ ou ▼ para seleccionar Estado da WLAN.
Prima **OK**.
- 5 Prima ▲ ou ▼ para seleccionar SSID.
Prima **OK**.
- 6 É apresentado o SSID actual da rede sem fios.
- 7 Prima **Parar/Sair**.

Modo Comunic.

Este campo apresenta o modo de comunicações actual da rede sem fios: Ad-hoc ou Infrastructure.

- 1 Prima **Menu**.
- 2 Prima ▲ ou ▼ para seleccionar LAN.
Prima **OK**.

- 3 Prima ▲ ou ▼ para seleccionar **WLAN**.
Prima **OK**.
- 4 Prima ▲ ou ▼ para seleccionar **Estado da WLAN**.
Prima **OK**.
- 5 Prima ▲ ou ▼ para seleccionar **Modo Comunic..**.
Prima **OK**.
- 6 Será apresentado o modo de comunicações actual da rede sem fios: **Ad-hoc** ou **Infrastructure**.
- 7 Prima **Parar/Sair**.

Ethernet (apenas para redes com fios)

Modo de ligação Ethernet. Auto permite que o servidor de impressão funcione em 100BaseTX Full ou Half Duplex, ou no modo de 10BaseT Full ou Half Duplex por auto negociação.

Pode ajustar o modo de ligação do servidor para 100BASE-TX Full Duplex (100B-FD) ou Half Duplex (100B-HD) e 10BASE-T Full Duplex (10B-FD) ou Half Duplex (10B-HD). Esta alteração é válida após reiniciar o servidor de impressão (a predefinição é **Auto**).



Nota

Se definir incorrectamente este valor, pode não ser possível comunicar com o servidor de impressão.

- 1 Prima **Menu**.
- 2 Prima ▲ ou ▼ para seleccionar **LAN**.
Prima **OK**.
- 3 Prima ▲ ou ▼ para seleccionar **LAN cablada**.
Prima **OK**.
- 4 Prima ▲ ou ▼ para seleccionar **Ethernet**.
Prima **OK**.
- 5 Prima ◀ ou ▶ para seleccionar **Auto/100B-FD/100B-HD/10B-FD/10B-HD**.
Prima **OK**.
- 6 Prima **Parar/Sair**.

Interface Rede

Pode escolher o tipo de ligação à rede: ligação com fios ou ligação sem fios. Se quiser utilizar a ligação com fios, seleccione **LAN cablada**, e se quiser ligar a ligação sem fios, seleccione **WLAN**. Só pode ter um tipo de ligação à rede activo de cada vez.

- 1 Prima **Menu**.
- 2 Prima ▲ ou ▼ para seleccionar **LAN**.
Prima **OK**.
- 3 Prima ▲ ou ▼ para seleccionar **Interface Rede**.
Prima **OK**.
- 4 Prima ▲ ou ▼ para seleccionar **LAN cablada** ou **WLAN**.
Prima **OK**.
- 5 Prima **Parar/Sair**.

6

Imprimir a lista de configurações da rede



Nota

Nome do nó: O nome do nó aparece na lista de configurações da rede. O nome de nó predefinido é "BRNxxxxxxxxxxxx" para uma rede com fios ou "BRWxxxxxxxxxxxx" para uma rede sem fios ("xxxxxxxxxxxx" corresponde ao endereço Ethernet da sua máquina).

A lista de configurações da rede imprime um relatório de todas as configurações da rede, incluindo as definições do servidor de impressão em rede.

- 1 Prima **Menu**.
- 2 Prima ▲ ou ▼ para seleccionar **Impr. relat.**
Prima **OK**.
- 3 Prima ▲ ou ▼ para seleccionar **Config de Rede**.
Prima **OK**.
- 4 Prima **Mono Iniciar** ou **Cor Iniciar**.

Repor as predefinições de fábrica de rede

Se quiser repor a predefinição de fábrica do servidor de impressão (repor todas as informações, como a palavra-passe e o endereço IP), execute os seguintes passos:



Nota

Esta função repõe a predefinição de fábrica de todas as definições com fios e sem fios.

- 1 Prima **Menu**.
- 2 Prima **▲** ou **▼** para seleccionar **LAN**.
Prima **OK**.
- 3 Prima **▲** ou **▼** para seleccionar **Repo. Predefi..**
Prima **OK**.
- 4 Prima **1** para ir para **Repo. Predefi..**
- 5 Prima **1** para reiniciar.



Nota

Para modelos DCP, prima **+** para repor as predefinições de fábrica e, em seguida, prima **+** para reiniciar.

- 6 A máquina reiniciar-se-á. Pode agora voltar a ligar o cabo de rede e configurar as definições de rede para trabalhar com a rede.

Descrição geral

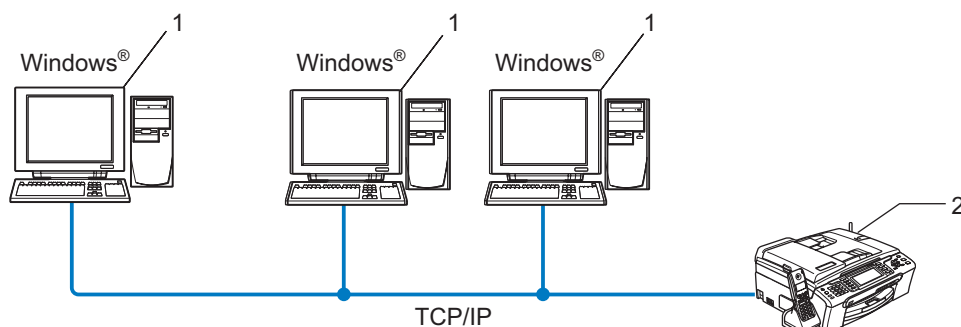
O Assistente de instalação do controlador pode ser utilizado para facilitar a instalação, ou mesmo para automatizar a instalação, de uma impressora ligada em rede. O Assistente de instalação do controlador também pode ser utilizado para criar ficheiros auto-executáveis que, quando executados num PC remoto, automatizam completamente a instalação do controlador de impressora. O PC remoto não tem de estar ligado a uma rede.

Métodos de ligação

O Assistente de instalação do controlador suporta dois métodos de ligação.

Ponto-a-ponto

O dispositivo está ligado à rede mas cada utilizador imprime directamente para a impressora SEM passar por uma fila de impressão central.

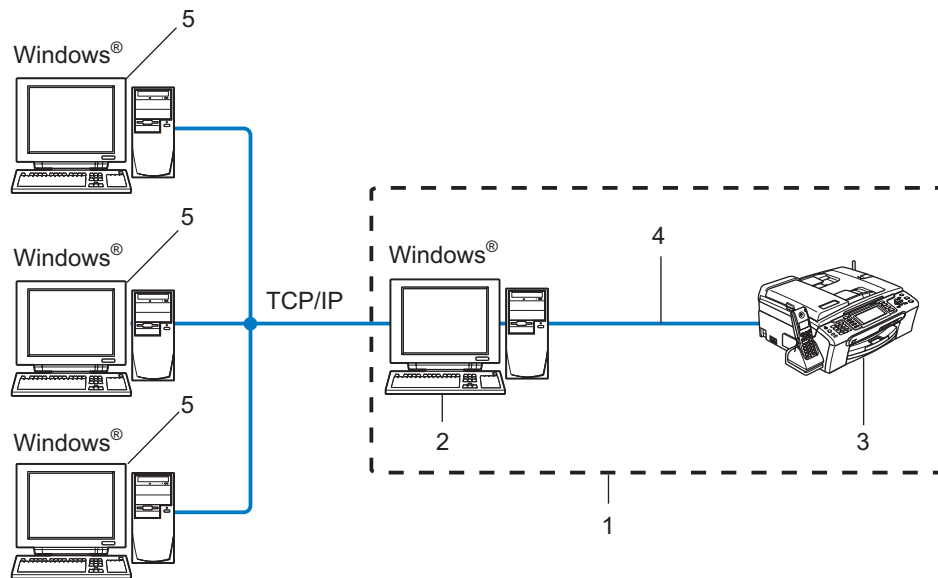


1 Computador cliente

2 Impressora de rede (a sua máquina)

Impressora partilhada em rede

O dispositivo está ligado a uma rede e os trabalhos de impressão são todos geridos por uma fila de impressão central.



- 1 Partilhados em rede
- 2 Servidor de impressão
- 3 Impressora (a sua máquina)
- 4 TCP/IP ou USB (se disponível)
- 5 Computador cliente

Como instalar o Assistente de instalação do controlador

- 1 Insira o CD-ROM fornecido na unidade do CD-ROM. Se aparecer o ecrã de selecção do modelo, escolha a sua máquina. Se aparecer o ecrã de selecção do idioma, escolha o idioma pretendido.
- 2 Aparecerá o ecrã principal do CD-ROM. Clique em **Instalar outros controladores ou utilitários**.
- 3 Seleccione o programa de instalação do **Assistente de instalação do controlador**.



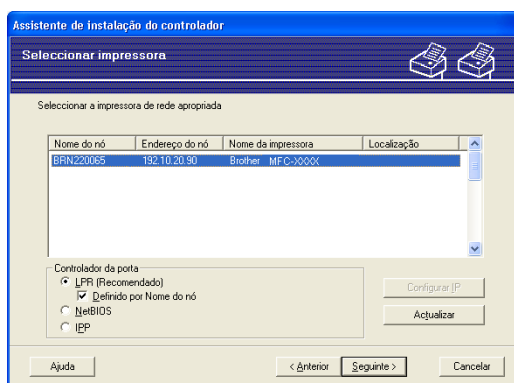
Nota

Se estiver a utilizar o Windows Vista™, quando aparecer o ecrã **Controlo de contas de utilizador**, clique em **Continuar**.

- 4 Clique no botão **Seguinte** em resposta à mensagem de boas vindas.
- 5 Leia atentamente o contrato de licença. Siga as instruções que aparecem no ecrã.
- 6 Clique em **Concluir**. O software Assistente de instalação do controlador fica, assim, instalado.

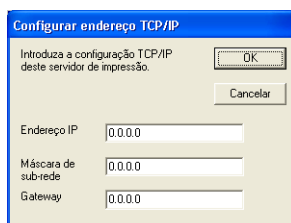
Utilizar o software Assistente de instalação do controlador

- 1 Ao executar o assistente pela primeira vez, verá um ecrã de boas-vindas. Clique em **Seguinte**.
- 2 Seleccione **Impressora** e clique em **Seguinte**.
- 3 Escolha o tipo de ligação à impressora para a qual pretende imprimir.
- 4 Escolha a opção que pretende e siga as instruções apresentadas no ecrã.
Se seleccionar a **Impressora de rede Brother ponto-a-ponto**, aparecerá o seguinte ecrã.

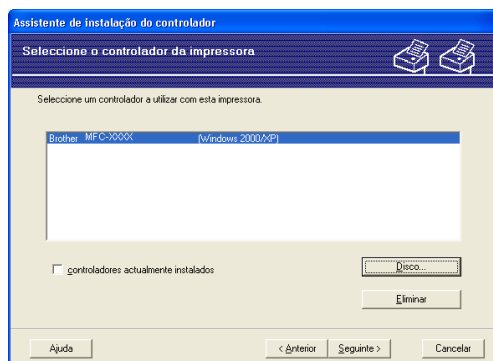


■ Definir o endereço IP

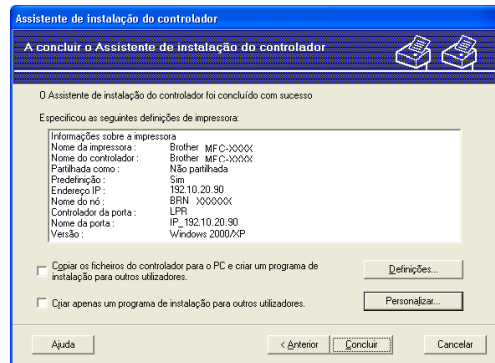
Se a impressora não tiver um endereço IP, o assistente permite-lhe alterar o endereço IP seleccionando a impressora a partir da lista e seleccionando a opção **Configurar IP**. Aparece então uma caixa de diálogo que lhe permite especificar informações como o endereço IP, a máscara de sub-rede e o endereço de gateway.



- 5 Escolha a impressora que pretende instalar e clique em **Seguinte**. Se o controlador que pretende utilizar não estiver instalado no computador, clique no botão **Disco** e, em seguida, especifique o caminho para o ficheiro do controlador.



- 6 Clique em **Seguinte** depois de escolher o controlador correcto.
- 7 Aparecerá um ecrã de resumo. Confirme as definições do controlador.



■ Criar um ficheiro executável

O Assistente de instalação do controlador pode também ser utilizado para criar ficheiros .EXE auto-executáveis. Estes ficheiros .EXE auto-executáveis podem ser guardados num local da rede, copiados para um CD-ROM ou para uma disquete, ou mesmo enviados por correio electrónico para outro utilizador. Uma vez executado, o ficheiro instala automaticamente o controlador e as respectivas definições, sem qualquer intervenção do utilizador.

- **Copiar os ficheiros do controlador para o PC e criar um programa de instalação para outros utilizadores.**

Selecione esta opção se pretender instalar o controlador no seu computador e, ainda, criar um ficheiro auto-executável para utilizar noutro computador com o mesmo sistema operativo que o seu.

- **Criar apenas um programa de instalação para outros utilizadores.**

Selecione esta opção se o controlador já estiver instalado no seu computador e se pretender criar um ficheiro auto-executável sem instalar novamente o controlador no seu PC.



Nota

Se estiver a trabalhar numa rede baseada em "filas" e criar um ficheiro executável para outro utilizador que não tenha acesso à mesma fila de impressão que definiu no ficheiro executável, o controlador será instalado no computador remoto utilizando a predefinição LPT1.

- 8 Clique em **Concluir**. O controlador será automaticamente instalado no seu computador.

Descrição geral

Se for utilizador de Windows® e quiser imprimir utilizando o protocolo TCP/IP num ambiente ponto-a-ponto, siga as instruções deste capítulo. Este capítulo explica como instalar o software de rede e o controlador de impressora de que irá precisar para poder imprimir através da impressora de rede.



Nota

- Tem de configurar o endereço IP da máquina antes de executar os passos descritos neste capítulo. Se não tiver configurado o endereço IP, antes de mais consulte *Definir o endereço IP e a máscara de sub-rede* na página 12.
- Verifique se o computador anfitrião e o servidor de impressão estão ambos na mesma sub-rede, ou se o router está correctamente configurado para transmitir dados entre os dois dispositivos.
- Se estiver a ligar a uma Fila de Impressão em Rede ou Partilha (apenas impressão), consulte *Instalação com uma Fila de impressão em rede ou uma Partilha (apenas controlador de impressora)* na página 114 para obter informações detalhadas sobre a instalação.

Para utilizadores de Windows® 2000/XP e Windows Vista™

Por predefinição, os sistemas Windows® 2000/XP e Windows Vista™ instalam o software de impressão necessário para que possa imprimir. Esta secção descreve a configuração mais habitualmente utilizada, a impressão através da porta TCP/IP padrão.

Se já tiver instalado o controlador de impressora, vá para *Controlador de impressora já instalado* na página 99.

Configurar a porta TCP/IP padrão

Controlador de impressora ainda não instalado

- 1 Insira o CD-ROM fornecido na unidade do CD-ROM. Se aparecer o ecrã de selecção do modelo, escolha a sua máquina. Se aparecer o ecrã de selecção do idioma, escolha o idioma pretendido.
- 2 Aparecerá o ecrã principal do CD-ROM. Clique em **Instalar outros controladores ou utilitários**.
- 3 Clique em **Controlador de impressora (Apenas)**.
- 4 Clique no botão **Seguinte** em resposta à mensagem de boas vindas. Siga as instruções que aparecem no ecrã.
- 5 Seleccione **Instalação standard** e clique em **Seguinte**.
- 6 Escolha **Impressora de rede Brother ponto-a-ponto** e clique em **Seguinte**.

- 7 Siga as instruções apresentadas no ecrã e clique em **OK**.



Nota

Contacte o administrador se tiver dúvidas sobre a localização e o nome da impressora na rede.

- 8 Prossiga com o Assistente e, quando terminar, clique em **Concluir**.

Controlador de impressora já instalado

Se já tiver instalado o controlador de impressora e quiser configurá-lo para impressão em rede, siga os seguintes passos:

- 1 Para Windows Vista™:
Clique no botão **Iniciar**, **Painel de controlo**, **Hardware e Som** e, por fim, **Impressoras**.
Para o Windows® XP:
Clique no botão **Iniciar** e seleccione **Impressoras e faxes**.
Para Windows® 2000.
Clique no botão **Iniciar**, seleccione **Definições** e, em seguida, **Impressoras**.
- 2 Clique com o botão direito do rato no controlador que pretende configurar e seleccione **Propriedades**.
- 3 Clique no separador **Portas** e clique no botão **Adicionar porta**.
- 4 Seleccione a porta que pretende utilizar. Normalmente será a **Porta TCP/IP padrão**. Clique no botão **Nova porta....**
- 5 O **Assistente para porta TCP/IP padrão** iniciar-se-á.
- 6 Introduza o endereço IP da sua impressora de rede. Clique em **Seguinte**.
- 7 Clique em **Concluir**.
- 8 Feche as caixas de diálogo **Portas de impressora** e **Propriedades**.

Outras fontes de informação

Consulte *Configurar a sua máquina para funcionar em rede com uma ligação com cabo Ethernet* na página 10 e *Configurar a sua máquina para uma rede sem fios* na página 17 para saber como configurar o endereço IP da impressora.

Descrição geral

Este capítulo explica como imprimir em Macintosh®, numa rede com a funcionalidade de Configuração de rede simples, em Mac OS® X 10.2.4 ou superior.

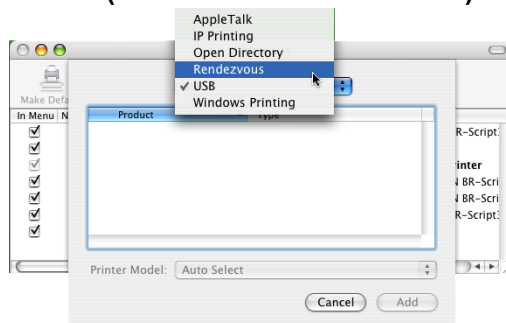
Para mais informações sobre impressão em Macintosh® visite o Brother Solutions Center em: <http://solutions.brother.com>.

Como seleccionar o servidor de impressão (TCP/IP)

- 1 Ligue a máquina.
- 2 Seleccione **Applications** no menu **Go**.
- 3 Abra a pasta **Utilities**.
- 4 Clique duas vezes no ícone **Printer Setup Utility**. (Utilizadores de Mac OS® X 10.2.x, clicar no ícone **Print Center**.)
- 5 Clique em **Add** (Adicionar).
(Utilizadores de Mac OS® X 10.2.4 a 10.3) Seguir para 6.
(Utilizadores de Mac OS® X 10.4) Seguir para 7.

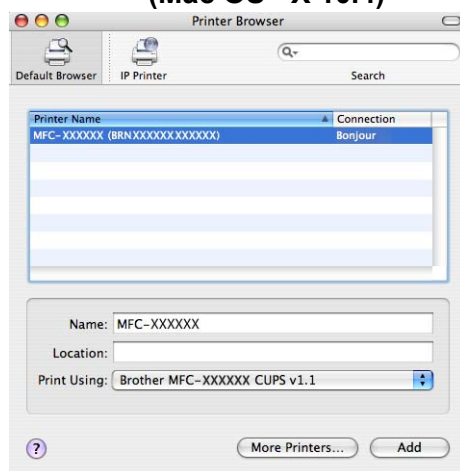
- 6 (Utilizadores de Mac OS® X 10.2.4 to 10.3.x) Faça a seguinte selecção.

(Mac OS® X 10.2.4 - 10.3.x)



- 7 Seleccione **Brother MFC-XXXX** (em que XXXX corresponde ao nome do modelo) e, em seguida, clique em **Add** (Adicionar).

(Mac OS® X 10.4)



- 8 Clique na impressora e, em seguida, clique em Make Default para estabelecê-la como impressora predefinida. A impressora está agora pronta.

Alterar as definições do servidor de impressão

Alterar a configuração utilizando a Configuração Remota (Não disponível para modelos DCP)

Num Macintosh®, também pode alterar os parâmetros da impressora ou do servidor de impressão utilizando a aplicação Configuração Remota. Consulte *Utilizar a Configuração Remota para alterar as definições do servidor de impressão (Não disponível para modelos DCP)* na página 16.

Utilizar o utilitário BRAdmin Light para alterar as definições do servidor de impressão

O utilitário Brother BRAdmin Light é uma aplicação Java concebida para ambientes Mac OS X 10.2.4 ou superior. O BRAdmin Light permite-lhe alterar as definições de rede em máquinas de rede Brother.



Nota

- Utilize o utilitário BRAdmin Light incluído no CD-ROM fornecido com o seu produto Brother. Também pode transferir a versão mais recente do Brother BRAdmin Light a partir do site <http://solutions.brother.com>.
- Nome do nó: O nome do nó aparece no BRAdmin Light. O nome de nó predefinido é BRNxxxxxxxxxxxx para uma rede com fios ou BRWxxxxxxxxxxxx para uma rede sem fios (em que xxxxxxxxxxxx corresponde ao endereço Ethernet da sua máquina).

- 1 Inicie o utilitário BRAdmin Light, clicando duas vezes no ícone **Macintosh HD** no ambiente de trabalho e clicando em **Library / Printers / Brother / Utilities**. Em seguida, clique duas vezes no ficheiro **BRAdmin Light.jar**.
- 2 Seleccione o servidor de impressão cujas definições pretende alterar.
- 3 Seleccione **Configurar servidor de impressão** no menu **Controlo**.
- 4 Introduza uma palavra-passe, se a tiver definido. Pode agora alterar as definições do servidor de impressão

Outras fontes de informação

- 1 Visite o site <http://solutions.brother.com> para obter mais informações sobre impressão em rede.
- 2 Consulte *Definir o endereço IP e a máscara de sub-rede* na página 12 para saber como configurar o endereço IP da impressora.

Descrição geral

Este capítulo explica como resolver problemas de rede típicos com que poderá deparar-se ao utilizar a máquina. Se, após a leitura deste capítulo, não conseguir resolver o seu problema, visite o Brother Solutions Center no endereço: <http://solutions.brother.com>

Este capítulo está dividido nas seguintes secções:

- Problemas gerais
- Problemas relacionados com a instalação do software de impressão em rede
- Problemas relacionados com a impressão
- Problemas relacionados com a digitalização e o PC-FAX
- Resolução de problemas específicos de protocolos
- Resolução de problemas específicos de redes sem fios

Problemas gerais

O CD-ROM foi inserido, mas não iniciou automaticamente.

Se o seu computador não suportar a função de execução automática (Autorun), o menu não aparecerá automaticamente depois de inserir o CD-ROM. Nesse caso, execute o ficheiro **setup.exe**, no directório raiz do CD-ROM.

Como repor as predefinições de fábrica do servidor de impressão Brother

Pode repor a predefinição de fábrica do servidor de impressão (repor todas as informações, como a palavra-passe e o endereço IP). Consulte *Repor as predefinições de fábrica de rede* na página 92.

O meu computador não encontra a máquina/servidor de impressão

A minha máquina/servidor de impressão não aparece na janela da Configuração Remota, no BRAdmin Light ou BRAdmin Professional

■ Para Windows®

A firewall do seu computador pode estar a bloquear a ligação à rede necessária para a máquina. Nesse caso, terá de desactivar a firewall do seu computador e reinstalar os controladores.

Utilizadores de Windows® XP SP2:

- 1 Clique no botão **Iniciar**, em **Painel de controlo** e em **Ligações de rede e de Internet**.
- 2 Clique duas vezes em **Firewall do Windows**.
- 3 Clique no separador **Geral**. Certifique-se de que a opção **Desligado (não recomendado)** está seleccionada.
- 4 Clique em **OK**.

**Nota**

Depois de instalar o software, reactive a sua firewall.

Utilizadores de Windows Vista™:

- 1 Clique no botão **Iniciar, Painel de controlo, Rede e Internet, Firewall do Windows** e clique em **Alterar definições**.
- 2 Quando aparecer o ecrã **Controlo de contas de utilizador**, execute o seguinte procedimento.
 - Utilizadores com privilégios de administrador: Clique em **Continuar**.
 - Para utilizadores sem privilégios de administrador: Introduza a palavra-passe de administrador e clique em **OK**.
- 3 Clique no separador **Geral**. Certifique-se de que a opção **Desligado (não recomendado)** está seleccionada.
- 4 Clique em **OK**.

**Nota**

Depois de instalar o software, reactive a sua firewall.

■ Para Macintosh®

Volte a seleccionar a sua máquina na aplicação Device Selector situada em **Macintosh HD/Library/Printers/Brother/Utilities** ou a partir da lista de menus pendente de ControlCenter2.

Problemas relacionados com a instalação do software de impressão em rede

O servidor de impressão Brother não foi encontrado durante a configuração da instalação do software de impressão em rede ou a partir do controlador de impressora da máquina Brother no Windows®. O servidor de impressão Brother não foi encontrado utilizando as capacidades de Configuração de rede simples do Mac OS® X.

■ Para uma rede com uma ligação por cabo Ethernet

Certifique-se de que definiu correctamente o endereço IP do servidor de impressão Brother, de acordo com o Capítulo 2 deste Manual do utilizador, antes de instalar o software de impressão em rede ou o controlador de impressora.

■ Para uma rede sem fios

Certifique-se de que definiu correctamente o endereço IP e as definições de rede sem fios do servidor de impressão Brother, de acordo com o Capítulo 3 deste Manual do utilizador, antes de instalar o software de impressão em rede ou o controlador de impressora.

Verifique os seguintes pontos:

- 1 Certifique-se de que a máquina está ligada, online e pronta para imprimir.

- 2 Verifique se o LCD apresenta momentaneamente a mensagem **LAN Activa** após a ligação à rede.
O LCD apresenta a mensagem **LAN Activa**: O servidor de impressão está ligado à rede.
O LCD não apresenta a mensagem **LAN Activa**: O servidor de impressão não está ligado à rede.
- 3 Imprima a lista de configurações da rede e verifique se as definições (como, por exemplo, o endereço IP) estão correctas para a sua rede. O problema pode resultar da não correspondência ou duplicação do endereço IP. Verifique se o endereço IP foi correctamente carregado no servidor de impressão. Certifique-se de que mais nenhum nó na rede tem este endereço IP. Para obter informações sobre como imprimir a lista de configurações da rede, consulte *Imprimir a lista de configurações da rede* na página 91.
- 4 Verifique se o servidor de impressão aparece na rede, da seguinte forma:
 - **Para Windows®**
 - 1 Clique em **Iniciar, Todos os programas, Acessórios** e escolha **Linha de comandos**.
 - 2 Tente fazer um ping ao servidor de impressão a partir da linha de comandos do sistema operativo anfitrião, utilizando o comando:
`ping enderecoip`
 Em que `enderecoip` corresponde ao endereço IP do servidor de impressão (note que, por vezes, pode ter de aguardar até dois minutos, até o servidor carregar o endereço IP, depois de definir o endereço IP).
 - **Mac OS® X 10.2.4 ou superior.**
 - 1 Seleccione **Applications** no menu **Go**.
 - 2 Abra a pasta **Utilities**.
 - 3 Clique duas vezes no ícone **Terminal**.
 - 4 Tente fazer um ping ao servidor de impressão a partir da janela Terminal:
`ping enderecoip`
 Em que `enderecoip` corresponde ao endereço IP do servidor de impressão (note que, por vezes, pode ter de aguardar até dois minutos, até o servidor carregar o endereço IP, depois de definir o endereço IP).
- 5 Se tiver tentado o procedimento descrito nos passos 1 a 4 e o problema persistir, reponha as predefinições de fábrica do servidor de impressão e tente novamente a partir da configuração inicial. Para obter informações sobre como repor as predefinições de fábrica, consulte *Repor as predefinições de fábrica de rede* na página 92.
- 6 Verifique os seguintes pontos:
Se a instalação tiver falhado, a firewall do seu computador poderá estar a bloquear a ligação à rede necessária para a máquina. Nesse caso, terá de desactivar a firewall do seu computador e reinstalar os controladores. Para obter mais informações, consulte *Problemas gerais* na página 103. Se estiver a utilizar um software de firewall pessoal, consulte o Manual do utilizador do seu software ou contacte o fabricante.

Problemas relacionados com a impressão

O trabalho não é impresso

Certifique-se de que o estado e a configuração do servidor de impressão estão correctos. Verifique o seguinte:

- 1 Certifique-se de que a máquina está ligada, online e pronta para imprimir.
- 2 Imprima a lista de configurações da rede da máquina e verifique se as definições (como, por exemplo, o endereço IP) estão correctas para a sua rede. O problema pode resultar da não correspondência ou duplicação do endereço IP. Verifique se o endereço IP foi correctamente carregado no servidor de impressão. Certifique-se de que mais nenhum nó na rede tem este endereço IP.
- 3 Verifique se o servidor de impressão aparece na rede, da seguinte forma:

■ Para Windows®

- 1 Tente fazer um ping ao servidor de impressão a partir da linha de comandos do sistema operativo anfitrião, utilizando o comando:

```
ping enderecoip
```

 Em que `enderecoip` corresponde ao endereço IP do servidor de impressão (note que, por vezes, pode ter de aguardar até dois minutos, até o servidor carregar o endereço IP, depois de definir o endereço IP).
- 2 Se receber uma resposta bem sucedida, passe para a secção de resolução de problemas de Impressão ponto-a-ponto (LPR) em Windows®. Caso contrário, vá para 4.

■ Mac OS® X 10.2.4 ou superior.

- 1 Selecciona **Applications** no menu **Go**.
- 2 Abra a pasta **Utilities**.
- 3 Clique duas vezes no ícone **Terminal**.
- 4 Tente fazer um ping ao servidor de impressão a partir da janela Terminal:

```
ping enderecoip
```

 Em que `enderecoip` corresponde ao endereço IP do servidor de impressão (note que, por vezes, pode ter de aguardar até dois minutos, até o servidor carregar o endereço IP, depois de definir o endereço IP).

- 4 Se tiver tentado o procedimento descrito nos passos 1 a 3 e o problema persistir, reponha as predefinições de fábrica do servidor de impressão e tente novamente a partir da configuração inicial. Para obter informações sobre como repor as predefinições de fábrica, consulte *Repor as predefinições de fábrica de rede* na página 92.

Erro durante a impressão

Se tentar imprimir quando outros utilizadores estiverem a imprimir trabalhos de grandes dimensões (com muitas páginas ou com alta resolução de cores), a impressora não aceitará o seu trabalho de impressão enquanto o trabalho em curso não terminar. Se o tempo de espera do seu trabalho de impressão exceder um determinado limite, ocorrerá um erro de tempo excedido, gerando uma mensagem de erro. Nesse caso, envie novamente o seu trabalho quando os outros tiverem terminado.

Problemas relacionados com a digitalização e o PC Fax

A funcionalidade de digitalização em rede não funciona em Windows®

A funcionalidade de PC Fax em rede não funciona no Windows®

As definições de firewall do seu PC podem recusar a ligação à rede necessária para a impressão em rede, digitalização em rede e PC Fax. Se estiver a utilizar a firewall do Windows® e tiver instalado o MFL-Pro Suite a partir do CD-ROM, as definições de firewall necessárias já foram efectuadas. Se não tiver instalado este software a partir do CD-ROM, siga as instruções que se seguem para configurar a firewall do Windows. Se estiver a utilizar qualquer outro software de firewall pessoal, consulte o Manual do utilizador do seu software ou contacte o fabricante.

Informações sobre o número de porta UDP para configuração da firewall

Porta UDP	Digitalização em rede	PC-Fax em rede	Digitalização em rede e PC-Fax ¹ em rede
Número de porta externa	54925	54926	137
Número de porta interna	54925	54926	137

¹ Adicione o número de porta 137 se continuar a ter problemas na ligação à rede depois de ter adicionado a porta 54925 e 54926. O número de porta 137 também suporta as funções de impressão, PhotoCapture Center™ e Configuração Remota através da rede.

Utilizadores de Windows® XP SP2:

- 1 Clique no botão **Iniciar**, **Painel de controlo**, **Ligações de rede e de Internet** e, por fim, **Firewall do Windows**. Certifique-se de que a **Firewall do Windows**, no separador **Geral**, está activada.
- 2 Clique no separador **Avançado** e no botão **Definições....**
- 3 Clique no botão **Adicionar**.
- 4 Adicione a porta **54925** para a digitalização em rede, introduzindo as seguintes informações:
 1. Em **Descrição do serviço**: Introduza qualquer descrição como, por exemplo, "Scanner Brother".
 2. Em **Nome ou endereço IP (por exemplo 192.168.0.12) do computador que hospeda este serviço na rede**: Introduza "Localhost".
 3. Em **Número da porta externa para este serviço**: Introduza "**54925**".
 4. Em **Número de porta interna para este serviço**: Introduza "**54925**".
 5. Certifique-se de que **UDP** está seleccionado.
 6. Clique em **OK**.
- 5 Clique no botão **Adicionar**.
- 6 Adicione a porta **54926** para a função de PC-Fax em rede, introduzindo as seguintes informações:
 1. Em **Descrição do serviço**: Introduza qualquer descrição como, por exemplo, "PC Fax Brother".
 2. Em **Nome ou endereço IP (por exemplo 192.168.0.12) do computador que hospeda este serviço na rede**: Introduza "Localhost".
 3. Em **Número da porta externa para este serviço**: Introduza "**54926**".
 4. Em **Número de porta interna para este serviço**: Introduza "**54926**".
 5. Certifique-se de que **UDP** está seleccionado.
 6. Clique em **OK**.

- 7 Se continuar com problemas na ligação à rede, clique no botão **Adicionar**.
- 8 Adicione a porta **137** para as funções de digitalização em rede e PC-Fax em rede, introduzindo as seguintes informações:
 1. Em **Descrição do serviço**: Introduza qualquer descrição como, por exemplo, "Recepção de PC Fax Brother".
 2. Em **Nome ou endereço IP (por exemplo 192.168.0.12) do computador que hospeda este serviço na rede**: Introduza "Localhost".
 3. Em **Número da porta externa para este serviço**: Introduza "137".
 4. Em **Número de porta interna para este serviço**: Introduza "137".
 5. Certifique-se de que **UDP** está seleccionado.
 6. Clique em **OK**.
- 9 Certifique-se de que a nova definição foi adicionada e está marcada e, em seguida, clique em **OK**.

Utilizadores de Windows Vista™:

- 1 Clique no botão **Iniciar, Painel de controlo, Rede e Internet, Firewall do Windows** e clique em **Alterar definições**.
- 2 Quando aparecer o ecrã **Controlo de contas de utilizador**, execute o seguinte procedimento.
 - Utilizadores com privilégios de administrador: Clique em **Continuar**.
 - Para utilizadores sem privilégios de administrador: Introduza a palavra-passe de administrador e clique em **OK**.
- 3 Certifique-se de que a **Firewall do Windows**, no separador **Geral**, está activada.
- 4 Clique no separador **Excepções**.
- 5 Clique no botão **Adicionar porta...**.
- 6 Para adicionar a porta **54925** para a digitalização em rede, introduza as seguintes informações:
 1. Em **Nome**: Introduza qualquer descrição como, por exemplo, "Scanner Brother".
 2. Em **Número da porta**: Introduza "54925".
 3. Certifique-se de que **UDP** está seleccionado.
 4. Clique em **OK**.
- 7 Clique no botão **Adicionar porta...**.
- 8 Para adicionar a porta **54926** para PC Fax em rede, introduza as seguintes informações:
 1. Em **Nome**: Introduza qualquer descrição como, por exemplo, "PC Fax Brother".
 2. Em **Número da porta**: - Introduza "54926".
 3. Certifique-se de que **UDP** está seleccionado.
 4. Clique em **OK**.
- 9 Certifique-se de que a nova definição foi adicionada e está marcada e, em seguida, clique em **Aplicar**.
- 10 Se continuar com problemas na ligação à rede (na digitalização ou impressão em rede), marque a caixa **Partilha de ficheiros e impressoras** no separador **Excepções** e clique em **Aplicar**.

Resolução de problemas relacionados com redes sem fios

Problemas relacionados com a configuração da rede sem fios

Não é possível encontrar o servidor de impressão Brother durante a configuração com o Assistente de configuração de dispositivos sem fios.

- 1 Certifique-se de que a máquina está ligada, online e pronta para imprimir.
- 2 Coloque o seu computador mais próximo da máquina Brother e tente novamente.
- 3 Reponha as predefinições de fábrica do servidor de impressão e tente novamente. Para obter mais informações sobre como repor as predefinições de fábrica, consulte *Repor as predefinições de fábrica de rede* na página 92.

Porque é que tenho de alterar a definição de rede da minha máquina para "LAN cablada" durante a configuração quando, na verdade, quero configurar uma rede sem fios?

Se estiver a utilizar o Windows® 2000, Mac OS® X 10.2.4 ou superior, ou se o seu computador estiver ligado à rede sem fios através de um cabo de rede, recomendamos que ligue temporariamente a máquina ao ponto de acesso, hub ou router utilizando um cabo de rede. Terá também de alterar temporariamente a definição de rede da sua máquina para LAN cablada, ou seja, rede local com fios. A definição da máquina será alterada para LAN sem fios durante a configuração.

■ Para Windows®:

Configuração sem fios para Windows® na página 29.

Utilizar o Assistente de Configuração a partir do painel de controlo na página 22.

■ Para Macintosh®:

Configuração sem fios para Macintosh® na página 55.

Utilizar o Assistente de Configuração a partir do painel de controlo na página 22.

Problemas relacionados com a ligação sem fios

A ligação à rede sem fios por vezes fica desactivada.

O estado da ligação à rede sem fios é afectado pelo ambiente em que se encontram a impressora Brother e outros dispositivos sem fios. As seguintes condições podem causar problemas na ligação:

- Está instalada uma parede de betão ou com revestimento metálico entre a máquina Brother e o ponto de acesso.
- Estão instalados junto à rede aparelhos eléctricos como televisores, computadores, fornos microondas, intercomunicadores, telemóveis e carregadores de bateria ou adaptadores de corrente.
- Há uma estação de difusão ou um cabo de alta tensão próximo da rede.
- Há uma luz fluorescente a acender e a apagar.

Utilizar serviços

Um serviço é um recurso que pode ser acedido por computadores que pretendam imprimir para o servidor de impressão Brother. O servidor de impressão Brother oferece os seguintes serviços predefinidos (execute o comando `SHOW SERVICE` na consola remota do servidor de impressão Brother para ver uma lista de serviços disponíveis): Escreva `HELP` na linha de comandos para ver uma lista dos comandos suportados.

Serviço (Exemplo)	Definição
BINARY_P1	TCP/IP binário, serviço NetBIOS
TEXT_P1	Serviço de texto TCP/IP (adiciona uma marca de nova linha após cada fim de linha)
BRNxxxxxxxxxxxx	TCP/IP binário

Em que xxxxxxxxxxxx corresponde ao endereço Ethernet da sua máquina.

Outras formas de definir o endereço IP (para utilizadores experientes e administradores)

Para obter informações sobre como configurar a máquina para funcionar em rede através do utilitário BRAdmin Light, consulte *Definir o endereço IP e a máscara de sub-rede* na página 12.

Utilizar o DHCP para configurar o endereço IP

O Dynamic Host Configuration Protocol (DHCP) é um de entre vários mecanismos automatizados para atribuição de endereços IP. Se tiver um servidor DHCP na rede, o servidor de impressão obterá automaticamente o respectivo endereço IP a partir do servidor DHCP e registará o seu nome em qualquer DNS compatível com RFC 1001 e 1002.



Nota

Se não quiser configurar o seu servidor de impressão via DHCP, BOOTP ou RARP, tem de definir o método de arranque como estático para que o servidor de impressão tenha um endereço IP estático. Desta forma, evitará que o servidor de impressão tente obter um endereço IP de algum destes sistemas. Para alterar o método de arranque, use o utilitário BRAdmin Light.

Utilizar o BOOTP para configurar o endereço IP

O BOOTP é uma alternativa ao rarp, que apresenta a vantagem de permitir a configuração da máscara de sub-rede e da gateway. Para utilizar o BOOTP para configurar o endereço IP certifique-se de que o BOOTP está instalado e activo no computador anfitrião (deverá aparecer no ficheiro `/etc/services` do sistema anfitrião como um serviço real; escreva `man bootpd` ou consulte a documentação do seu sistema para obter mais informações). O BOOTP é geralmente iniciado através do ficheiro `/etc/inetd.conf`, pelo que poderá ter de activá-lo removendo o cardinal "#" que se encontra na entrada bootp deste ficheiro. Por exemplo, uma entrada bootp típica do ficheiro `/etc/inetd.conf` seria:

```
#bootp dgram udp wait /usr/etc/bootpd bootpd -i
```

Conforme o sistema, esta entrada pode chamar-se “bootps” em vez de “bootp”.

Nota

Para activar o BOOTP, basta utilizar um editor para eliminar o cardinal “#” (se não houver cardinal “#”, significa que o BOOTP já está activado). Edite o ficheiro de configuração do BOOTP (normalmente /etc/bootptab) e introduza o nome, tipo de rede (1 para Ethernet), endereço Ethernet e IP, máscara de sub-rede e gateway do servidor de impressão. Infelizmente, não há nenhum formato padrão exacto para o fazer, pelo que terá de consultar a documentação do seu sistema para determinar como introduzir estas informações (muitos sistemas UNIX® têm também exemplos de modelos no ficheiro bootptab que poderá utilizar como referência). Alguns exemplos de entradas /etc/bootptab típicas incluem: (Em baixo, “BRN” será “BRW” caso se trate de uma rede sem fios.)

```
BRN008077310107 1 00:80:77:31:01:07 192.189.207.3
e:
BRN008077310107:ht=ethernet:ha=008077310107:\
ip=192.189.207.3:
```

Algumas implementações de software anfitrião BOOTP não responderão a pedidos de BOOTP se não tiver incluído um nome de ficheiro de transferência no ficheiro de configuração; nesse caso, basta criar um ficheiro nulo no sistema anfitrião e especificar o nome deste ficheiro e o respectivo caminho no ficheiro de configuração.

Tal como no rarp, o servidor de impressão Brother carregará o seu endereço IP do servidor BOOTP quando a impressora for ligada.

Utilizar o RARP para configurar o endereço IP

O endereço IP do servidor de impressão Brother pode ser configurado através da funcionalidade Reverse ARP (RARP) no computador anfitrião. O processo é efectuado através da edição do ficheiro /etc/ethers (se este ficheiro não existir, pode criá-lo) e da introdução de uma entrada semelhante à que se segue:

```
00:80:77:31:01:07 BRN008077310107 (ou BRW008077310107 para uma rede sem fios)
```

Em que a primeira entrada é o endereço Ethernet do servidor de impressão e a segunda entrada é o nome do servidor de impressão (o nome tem de ser igual ao introduzido no ficheiro /etc/hosts).

Se o daemon de rarp ainda não estiver em execução, inicie-o (conforme o sistema, o comando pode ser `rarpd`, `rarpd -a`, `in.rarpd -a` ou outro; escreva `man rarpd` ou consulte a documentação do seu sistema para obter mais informações). Para verificar se o daemon de rarp está em execução num sistema UNIX® Berkeley, introduza o seguinte comando:

```
ps -ax | grep -v grep | grep rarpd
```

Para sistemas UNIX® AT&T, introduza:

```
ps -ef | grep -v grep | grep rarpd
```

O servidor de impressão Brother obterá o endereço IP do daemon de rarp quando a impressora for ligada.

Utilizar o APIPA para configurar o endereço IP

O servidor de impressão Brother suporta o protocolo Automatic Private IP Addressing (APIPA). Com o APIPA, os clientes DHCP configuram automaticamente um endereço IP e uma máscara de sub-rede quando não está disponível um servidor DHCP. O dispositivo escolhe o seu próprio endereço IP, no intervalo de 169.254.1.0 a 169.254.254.255. A máscara de sub-rede é automaticamente definida como 255.255.0.0 e o endereço de gateway como 0.0.0.0.

Por predefinição, o protocolo APIPA está activado. Pode desactivar o protocolo APIPA utilizando o painel de controlo da máquina. Para obter mais informações, consulte *APIPA* na página 87.

Se desactivar o protocolo APIPA, o endereço IP predefinido do servidor de impressão da Brother será 192.0.0.192. No entanto, pode alterar facilmente este número de endereço IP para que corresponda aos detalhes do endereço IP da sua rede.

Utilizar o ARP para configurar o endereço IP

Se não puder utilizar o BRAdmin e se a sua rede não utilizar um servidor DHCP, pode utilizar o comando ARP. O comando ARP está disponível em sistemas Windows® com o TCP/IP instalado, bem como em sistemas UNIX®. Para utilizar o ARP, introduza o seguinte comando na linha de comandos:

```
arp -s enderecoip enderecoethernet
```

Em que *enderecoethernet* corresponde ao endereço Ethernet (endereço MAC) do servidor de impressão e *enderecoip* corresponde ao endereço IP do servidor de impressão. Por exemplo:

■ Sistemas Windows®

Os sistemas Windows® requerem a utilização do carácter hífen “-” entre cada dígito do endereço Ethernet.

```
arp -s 192.168.1.2 00-80-77-31-01-07
```

■ Sistemas UNIX®/Linux

Tipicamente, os sistemas UNIX® e Linux requerem a utilização do carácter dois pontos “:” entre cada dígito do endereço Ethernet.

```
arp -s 192.168.1.2 00:80:77:31:01:07
```



Nota

Tem de estar no mesmo segmento Ethernet (ou seja, não pode existir um router entre o servidor de impressão e o sistema operativo) para utilizar o comando `arp -s`.

Se existir um router, pode utilizar o BOOTP ou outros métodos descritos neste capítulo para introduzir o endereço IP. Se o Administrador tiver configurado o sistema para atribuir endereços IP via BOOTP, DHCP ou RARP, o servidor de impressão Brother pode receber um endereço IP de qualquer um destes sistemas de atribuição de endereços IP. Nesse caso, não terá de utilizar o comando ARP. O comando ARP só funciona uma vez. Por motivos de segurança, uma vez configurado o endereço IP de um servidor de impressão Brother através do comando ARP, não pode utilizar o comando ARP novamente para alterar o endereço. O servidor de impressão ignorará qualquer tentativa de o fazer. Se quiser alterar novamente o endereço IP, utilize um web browser, TELNET (através do comando SET IP ADDRESS), ou reponha os valores de fábrica no servidor de impressão (o que lhe permitirá utilizar novamente o comando ARP).

Para configurar o servidor de impressão e verificar a ligação, introduza o seguinte comando `ping enderecoip`, em que *enderecoip* corresponde ao endereço IP do servidor de impressão. Por exemplo, `ping 192.189.207.2`.

Utilizar o TELNET para configurar o endereço IP

Também pode utilizar o comando TELNET para alterar o endereço IP.

O comando TELNET é um método eficaz de alterar o endereço IP da máquina. Mas o servidor de impressão tem de ter já programado um endereço IP válido.

Escreva `TELNET enderecoip` na linha de comandos do sistema, em que `enderecoip` corresponde ao endereço IP do servidor de impressão. Quando estiver ligado, prima a tecla de Retrocesso ou Enter para ir para a linha “#”. Introduza uma palavra-passe, se a tiver definido.

Ser-lhe-á pedido um nome de utilizador. Escreva o que quiser nesta linha.

Aparecerá então a linha `Local>`. Escreva `SET IP ADDRESS enderecoip`, em que `enderecoip` corresponde ao endereço IP que pretende atribuir ao servidor de impressão (consulte o administrador da rede para saber que endereço IP utilizar). Por exemplo:

```
Local> SET IP ADDRESS 192.168.1.3
```

Agora, terá de definir a máscara de sub-rede escrevendo `SET IP SUBNET máscara sub-rede`, em que `máscara sub-rede` corresponde à máscara de sub-rede que pretende atribuir ao servidor de impressão (consulte o administrador da rede para saber que máscara de sub-rede utilizar). Por exemplo:

```
Local> SET IP SUBNET 255.255.255.0
```

Se não possuir qualquer sub-rede, utilize uma das seguintes máscaras de sub-rede predefinidas:

255.0.0.0 para redes classe A

255.255.0.0 para redes classe B

255.255.255.0 para redes classe C

O grupo de dígitos mais à esquerda no endereço IP identificam o tipo de rede de que dispõe. O valor deste grupo varia entre 1 e 127 para redes de classe A (por exemplo, 13.27.7.1), entre 128 e 191 para redes de classe B (por exemplo, 128.10.1.30) e entre 192 e 255 para redes de classe C (por exemplo, 192.168.1.4).

Se tiver uma gateway (router), introduza o respectivo endereço com o comando `SET IP ROUTER enderecorouter`, em que `enderecorouter` corresponde ao endereço IP da gateway que pretende atribuir ao servidor de impressão. Por exemplo:

```
Local> SET IP ROUTER 192.168.1.4
```

Escreva `SET IP METHOD STATIC` para definir o método de configuração de acesso ao IP como estático.

Para verificar se introduziu correctamente as informações de IP, escreva `SHOW IP`.

Escreva `EXIT` ou prima Ctrl-D (ou seja, mantenha premida a tecla Ctrl e prima “D”) para terminar a sessão de consola remota.

Instalação com uma Fila de impressão em rede ou uma Partilha (apenas controlador de impressora)



Nota

- Tem de configurar o endereço IP da máquina antes de executar os passos descritos nesta secção. Se não tiver configurado o endereço IP, antes de mais consulte *Configurar a sua máquina para funcionar em rede com uma ligação com cabo Ethernet* na página 10.
- Verifique se o computador anfitrião e o servidor de impressão estão ambos na mesma sub-rede, ou se o router está correctamente configurado para transmitir dados entre os dois dispositivos.
- Antes da instalação, se estiver a utilizar uma firewall pessoal (por exemplo, a Firewall de ligação à Internet no Windows® XP), desactive-a. Quando vir que já pode imprimir, reinicie o software de firewall pessoal.

- 1 Execute o programa de instalação do CD-ROM, de acordo com o Guia de instalação rápida.
- 2 Seleccione o nome do modelo e o seu idioma (se necessário) e, em seguida, clique em **Instalar outros controladores ou utilitários**.
- 3 Clique em **Controlador de impressora (Apenas)**.
- 4 Clique no botão **Seguinte** em resposta à mensagem de boas vindas. Siga as instruções que aparecem no ecrã.
- 5 Seleccione **Instalação standard** e clique em **Seguinte**.
- 6 Seleccione **Impressora em rede partilhada** e clique em **Seguinte**.
- 7 Seleccione a fila da impressora e clique em **OK**.



Nota

Contacte o administrador se tiver dúvidas sobre a localização e o nome da impressora na rede.

- 8 Clique em **Concluir**.

Instalação com os Serviços Web (Para utilizadores de Windows Vista™)



Nota

- Tem de configurar o endereço IP da máquina antes de executar os passos descritos nesta secção. Se não tiver configurado o endereço IP, antes de mais consulte *Configurar a sua máquina para funcionar em rede com uma ligação com cabo Ethernet* na página 10.
- Verifique se o computador anfitrião e o servidor de impressão estão ambos na mesma sub-rede, ou se o router está correctamente configurado para transmitir dados entre os dois dispositivos.

- 1 Clique em **Iniciar** e seleccione **Rede**.
- 2 O Nome dos Serviços Web da máquina será indicado juntamente com o ícone da impressora. Clique com o botão direito do rato na máquina que pretende instalar.



Nota

O Nome dos Serviços Web da máquina Brother é constituído pelo nome do modelo e o endereço Ethernet da máquina (por exemplo, Brother MFC-XXXX [XXXXXXXXXXXXXX]).

- 3 A partir do menu pendente, clique em **Instalar**.
- 4 Quando aparecer o ecrã **Controlo de contas de utilizador**, execute o seguinte procedimento.
 - Utilizadores com privilégios de administrador: Clique em **Continuar**.
 - Para utilizadores sem privilégios de administrador: Introduza a palavra-passe de administrador e clique em **OK**.
- 5 Seleccione **Localize e instale o software de controlador**.
- 6 Insira o CD-ROM da Brother.
- 7 Seleccione **Não procurar online** e, em seguida, **Procurar software do controlador no computador** no seu computador.
- 8 Seleccione a sua unidade de CD-ROM, seleccione o **Controlador** e, por fim, a pasta **win2kxpvista**.
- 9 Seleccione o seu idioma e clique em **OK** para iniciar a instalação.

Especificações do servidor de impressão

Rede Ethernet com fios

Nome do modelo	NC-150h	
Sistemas operativos suportados	Windows® 2000/XP/XP Professional x64 Edition, Windows Vista™ Mac OS® X 10.2.4 ou superior	
Suporte de protocolos	TCP/IP	ARP, RARP, BOOTP, DHCP, APIPA (Auto IP), NetBIOS Name Resolution, WINS, DNS Resolver, LPR/LPD, Custom Raw Port/Port9100, FTP Server, mDNS, TELNET, SNMP, TFTP, Scanner Port, LLTD, Serviços Web
Tipo de rede	Rede Ethernet 10/100 BASE-TX	
Impressão em rede	Windows® 2000/XP/XP Professional x64 Edition, Windows Vista™ Impressão em Macintosh® (Mac OS® 10.2.4 ou superior com suporte para TCP/IP)	
PC-FAX em rede	Windows® 2000/XP/XP Professional x64 Edition, Windows Vista™ Mac OS® 10.2.4 ou superior (apenas envio)	
Digitalização em rede	Windows® 2000/XP/XP Professional x64 Edition, Windows Vista™ Mac OS® 10.2.4 ou superior	
Network PhotoCapture Center™	Windows® 2000/XP/XP Professional x64 Edition, Windows Vista™ Mac OS® 10.2.4 ou superior	
Requisitos do computador	Velocidade mínima do processador	Pentium® II ou equivalente AMD para Windows® 2000 Professional/XP AMD Opteron™, AMD Athlon™64, Intel® Xeon™ com Intel® EM64T, Intel® Pentium® 4 com Intel® EM64T para Windows® XP Professional x64 Edition, processador 1GHz 32-bit (x86) ou 64-bit (x64) para Windows Vista™
Windows® (para controladores, BRAdmin Light, software ponto-a-ponto)	RAM mínima	64MB para Windows® 2000 Professional 128MB para Windows® XP 256MB para Windows® XP Professional x64 Edition 512MB para Windows Vista™
	RAM recomendada	256MB para Windows® 2000 Professional 256MB para Windows® XP 512MB para Windows® XP Professional x64 Edition 1GB para Windows Vista™

Requisitos do computador Macintosh®	Velocidade mínima do processador	PowerPC G4/G5, Intel®Core™ Solo/Duo, PowerPC G3 350MHz
	RAM mínima	128MB para Mac OS® X 10.2.4 ou superior
Utilitários de gestão	RAM recomendada	256MB para Mac OS® X 10.2.4 ou superior
	BRAdmin Light	Windows® 2000/XP/XP Professional x64 Edition, Windows Vista™ Mac OS® X 10.2.4 ou superior
	BRAdmin Professional ¹	Windows® 2000/XP/XP Professional x64 Edition, Windows Vista™
	Web BRAdmin ¹	Windows® 2000 Professional Windows® XP Professional Windows Vista™

¹ Os utilitários Web BRAdmin e BRAdmin Professional podem ser transferidos a partir do site <http://solutions.brother.com>.

Rede Ethernet sem fios

Nome do modelo	NC-160w	
Sistemas operativos suportados	Windows® 2000/XP/XP Professional x64 Edition, Windows Vista™ Mac OS® X 10.2.4 ou superior	
Suporte de protocolo	TCP/IP	ARP, RARP, BOOTP, DHCP, APIPA (Auto IP), NetBIOS Name Resolution, WINS, DNS Resolver, LPR/LPD, Custom Raw Port/Port9100, FTP Server, mDNS, TELNET, SNMP, TFTP, Scanner Port, LLTD, Serviços Web
Tipo de rede	IEEE 802.11b/g sem fios	
Frequência	2412-2472 MHz	
Canais RF	EUA/Canadá	1-11
	Europa/Oceânia	1-13
	Japão	802.11b:1-14, 802.11g:1-13
Modo de comunicações	Infra-estrutura, Ad-hoc (apenas 802.11b)	
Velocidade de transmissão de dados	802.11b	11/5.5/2/1 Mbps
	802.11g	54/48/36/24/18/12/11/9/6/5.5/2/1 Mbps
Distância de ligação	70m para a velocidade mais baixa de transferência de dados (A distância varia consoante o ambiente e a localização do restante equipamento.)	
Segurança de rede	SSID/ESSID, 128 (104) / 64 (40) bit WEP, WPA/WPA2-PSK(TKIP/AES)	
Impressão em rede	Impressão TCP/IP em Windows® 2000/XP/XP Professional x64 Edition, Windows Vista™ Impressão em Macintosh® (Mac OS® 10.2.4 ou superior com suporte para TCP/IP)	
PC-FAX em rede	Windows® 2000/XP/XP Professional x64 Edition, Windows Vista™ Mac OS® 10.2.4 ou superior (apenas envio)	
Digitalização em rede	Windows® 2000/XP/XP Professional x64 Edition, Windows Vista™ Mac OS® 10.2.4 ou superior	
Network PhotoCapture Center™	Windows® 2000/XP/XP Professional x64 Edition, Windows Vista™ Mac OS® 10.2.4 ou superior	

Requisitos do computador Windows® (para controladores, BRAdmin Light, software ponto-a-ponto, etc.)	Velocidade mínima do processador	Pentium® II ou equivalente AMD para Windows® 2000 Professional/XP AMD Opteron™, AMD Athlon™ 64, Intel® Xeon™ com Intel® EM64T, Intel® Pentium® 4 com Intel® EM64T para Windows® XP Professional x64 Edition, processador 1GHz 32-bit (x86) ou 64-bit (x64) para Windows Vista™
	RAM mínima	64MB para Windows® 2000 Professional 128MB para Windows® XP 256MB para Windows® XP Professional x64 Edition 512MB para Windows Vista™
	RAM recomendada	256MB para Windows® 2000 Professional 256MB para Windows® XP 512MB para Windows® XP Professional x64 Edition 1GB para Windows Vista™
Requisitos do computador Macintosh®	Velocidade mínima do processador	PowerPC G4/G5, Intel® Core™ Solo/Duo, PowerPC G3 350MHz
	RAM mínima	128MB para Mac OS® X 10.2.4 ou superior
	RAM recomendada	256MB para Mac OS® X 10.2.4 ou superior
Utilitários de gestão	BRAdmin Light	Windows® 2000/XP/XP Professional x64 Edition, Windows Vista™ Mac OS® X 10.2.4 ou superior
	BRAdmin Professional ¹	Windows® 2000/XP/XP Professional x64 Edition, Windows Vista™
	Web BRAdmin ¹	Windows® 2000 Professional / Windows® XP Professional / Windows Vista™

¹ Os utilitários Web BRAdmin e BRAdmin Professional podem ser transferidos a partir do site <http://solutions.brother.com>.

Tabela de funções e predefinições de fábrica

Nível 1	Nível 2	Nível 3	Opções1	Opções2
LAN	LAN cablada	TCP/IP	BOOT Method	Auto /Estático/RARP/BOOTP/DHCP
			Endereço IP	[000-255].[000-255].[000-255].[000-255]. [000].[000].[000].[000] ¹
			Subnet Mask	[000-255].[000-255].[000-255].[000-255]. [000].[000].[000].[000] ¹
			Gateway	[000-255].[000-255].[000-255].[000-255]. [000].[000].[000].[000]
			Nome do nó	BRNXXXXXXXXXXXXX= (o seu endereço Ethernet) (até 15 caracteres) BRNXXXXXXXXXXXXX*
			Config WINS	Auto /Estático
			WINS Server	Primário/Secundário [000-255].[000-255].[000-255].[000-255]. [000].[000].[000].[000]
			DNS Server	Primário/Secundário [000-255].[000-255].[000-255].[000-255]. [000].[000].[000].[000]
			APIPA	Lig /Desl
		Ethernet	Auto /100B-FD/100B-HD/10B-FD/10B-HD	

Nível 1	Nível 2	Nível 3	Opções1	Opções2
LAN	WLAN	TCP/IP	BOOT Method	Auto /Estático/RARP/BOOTP/DHCP
			Endereço IP	[000-255].[000-255].[000-255].[000-255]. [000].[000].[000].[000] ¹
			Subnet Mask	[000-255].[000-255].[000-255].[000-255]. [000].[000].[000].[000] ¹
			Gateway	[000-255].[000-255].[000-255].[000-255]. [000].[000].[000].[000]
			Nome do nó	BRWXXXXXXXXXXXXX= (o seu endereço Ethernet) (até 15 caracteres) BRWXXXXXXXXXXXXX*
			Config WINS	Auto /Estático
			WINS Server	Primário/Secundário [000-255].[000-255].[000-255].[000-255]. [000].[000].[000].[000]
			DNS Server	Primário/Secundário [000-255].[000-255].[000-255].[000-255]. [000].[000].[000].[000]
			APIPA	Lig /Desl
		Assis. Configur	Busca do SSID	(seleccionar o SSID a partir de uma lista ou adicionar manualmente o SSID)
		Secure EasySetup	Conexão da WLAN/Ligada/ Erro de Conexão	
		AOSS	Definição AOSS/Ligação AOSS/ Ligação falhou	

Nível 1	Nível 2	Nível 3	Opções1	Opções2
LAN		Estado da WLAN	Estado	Activa (11b)/Activa (11g)/ Falha na ligação
			Sinal	Forte/Médio/Fraco/Ausente
			SSID	(Mostra o SSID com até 32 dígitos)
			Modo Comunic.	Ad-hoc/Infrastructure
	Interface Rede		LAN cablada	
			WLAN	
	Repo. Predefi.		Sim/Não	

■ As predefinições de fábrica são apresentadas a negrito.

¹ Ao ligar-se à rede, a máquina definirá automaticamente o endereço IP e a máscara de sub-rede para o valor apropriado para a sua rede.

Introduzir texto

Modelos MFC

Ao definir determinadas selecções de menu, poderá necessitar de introduzir texto na máquina. A maior parte das teclas numéricas tem três ou quatro letras impressas na tecla. As teclas **0**, **#** e **✕** não têm letras impressas porque são utilizadas para caracteres especiais.

Premindo repetidamente a tecla numérica adequada, pode aceder ao carácter pretendido.

Definir uma rede sem fios

Prima a tecla	uma vez	duas vezes	três vezes	quatro vezes	cinco vezes	seis vezes	sete vezes	oito vezes
2	a	b	c	A	B	C	2	a
3	d	e	f	D	E	F	3	b
4	g	h	i	G	H	I	4	g
5	j	k	l	J	K	L	5	j
6	m	n	o	M	N	O	6	m
7	p	q	r	S	P	Q	R	S
8	t	u	v	T	U	V	8	t
9	w	x	y	z	W	X	Y	Z

Definir outras selecções de menu

Prima a tecla	uma vez	duas vezes	três vezes	quatro vezes
2	A	B	C	2
3	D	E	F	3
4	G	H	I	4
5	J	K	L	5
6	M	N	O	6
7	P	Q	R	S
8	T	U	V	8
9	W	X	Y	Z

Inserir espaços

Para introduzir um espaço num número de fax, prima ► uma vez entre os números. Para introduzir um espaço num nome, prima ► duas vezes entre caracteres.

Efectuar correcções

Se tiver introduzido uma letra incorrectamente e quiser alterá-la, prima ◀ para deslocar o cursor para debaixo do carácter incorrecto e prima **Limpar/Voltar**. Reintroduza o carácter correcto. Também pode andar para trás e inserir letras.

Repetir letras

Se tiver de introduzir uma letra que esteja na mesma tecla que a letra anterior, prima ▶ para deslocar o cursor para a direita antes de premir novamente a tecla.

Caracteres especiais e símbolos

Prima ✕, # ou 0 e, em seguida, prima ◀ ou ▶ para deslocar o cursor para debaixo do carácter especial ou símbolo pretendido. Em seguida, prima **OK** para o seleccionar. Aparecerão então os símbolos e os caracteres que se seguem, consoante a selecção de menu que efectuou.

Prima ✕ para	(espaço) ! " # \$ % & ' () * + , - . / €
Prima # para	: ; < = > ? @ [] ^ _
Prima 0 para	Á Æ Ç É Í Ó Õ Ú

Modelos DCP

Prima ▲ ou ▼ repetidamente para introduzir o texto e prima **OK**.

Prima ◀ ou ▶ repetidamente para deslocar o cursor.

Prima ▲ ou ▼ para os seguintes caracteres

abcdefghijklmnopqrstuvwxyzABCDEFGHIJKLMNOPQRSTUVWXYZ0123456789(espaço)!"#\$%&'()*+,-./:;<=>?@[\\]^_`~

Efectuar correcções

Se tiver introduzido uma letra incorrecta e quiser alterá-la, prima ◀ ou ▶ para deslocar o cursor para debaixo da letra incorrecta. Utilize as teclas ▲ e ▼ para mudar para a letra correcta e, em seguida, prima repetidamente ▶ para deslocar novamente o cursor para o fim do texto.

Prima **Parar**. As letras acima e à direita do cursor serão eliminadas. Reintroduza a letra correcta.

C

Índice remissivo

A

AES	21
AOSS™	24, 40, 66, 88
APIPA	8, 87, 112
ARP	112
Autenticação	21

B

BINARY_P1	110
BOOTP	8, 81, 110
BRAdmin Light	2, 12, 15
BRAdmin Professional	3, 26
Brother Solutions Center	12, 26, 102

C

Canal	20
Cliente DNS	8
Config WINS	85
Configuração de rede simples	104
Configuração Remota	16, 28

CH

Chave de rede	22
Chave partilhada	21

D

Definições do servidor de impressão	15, 26
DHCP	8, 82, 110
DNS Server	86

E

Encriptação	21
Endereço IP	10, 82
Especificações	116

F

Firewall	103, 105, 107
----------------	---------------

G

Gateway	84
---------------	----

I

Impressão em Macintosh®	100
Impressão em rede	98
Impressão no Windows Vista™	98
Impressão no Windows® 2000/XP	98
Impressão partilhada em rede	5
Impressão TCP/IP	98

L

Lista de configurações da rede	91
LLTD	9
LPR/LPD	8

M

Marcas comerciais	i
mDNS	8
Máscara de sub-rede	11

N

Nome do nó	84
------------------	----

P

Painel de controlo	80
Ping	105, 106
Ponto-a-ponto	4
Port9100	8
Predefinições de fábrica	92
Protocolo	8

R

RARP	8, 81, 111
Rede sem fios	17
Repor as predefinições de rede	92
RFC 1001	110

S

SecureEasySetup™	24, 40, 66, 88
Serviço	110
Serviços Web	9, 115
Sistema aberto	21
SNMP	8
SSID (Service Set Identifier)	20
Subnet Mask	83

T

TCP/IP	8
TELNET	8, 113
TEXT_P1	110
Texto	
caracteres especiais de	124
introduzir	123
TKIP	21

W

Web BRAdmin	3
WEP	21
Windows Vista™	98
Windows® 2000	98
Windows® XP	98
WINS Server	85
WPA-PSK	21