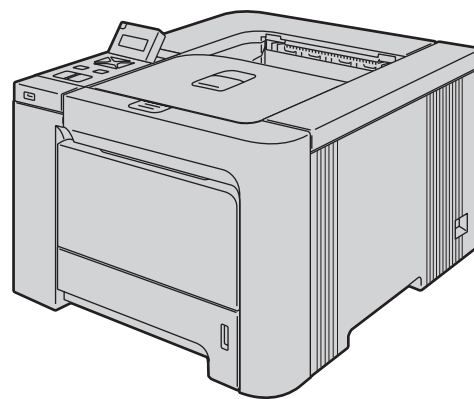


HL-4070CDW



Prima di utilizzare la stampante, è necessario impostare l'hardware e installare il driver. Per istruzioni sull'installazione e l'impostazione, leggere la presente 'Guida di installazione rapida'.

Punto 1

Installazione della macchina



Punto 2

Installazione del driver della stampante

La procedura di installazione è terminata!










Modalità d'uso della stampante,
vedere la Guida dell'utente nel CD-ROM.

Conservare questa Guida di installazione rapida e il CD-ROM in un luogo pratico per poterli consultare in qualsiasi momento.



Simboli utilizzati in questa guida

 Avvertenza	 Pericolo di scosse elettriche	 Superficie calda	 Attenzione
<p>Le avvertenze indicano cosa fare per evitare infortuni.</p>	<p>Le icone del pericolo di scosse elettriche avvertono del rischio di possibili scosse elettriche.</p>	<p>Le icone delle superfici calde avvertono di non toccare le parti della macchina che si surriscaldano.</p>	<p>I messaggi di attenzione specificano le procedure da seguire o evitare per non causare danni alla stampante o ad altri oggetti.</p>

 Installazione errata	 Nota	 Guida dell'utente Guida dell'utente in rete
<p>Le icone di installazione errata segnalano la presenza di periferiche e l'esecuzione di operazioni non compatibili con la stampante.</p>	<p>Le note spiegano come intervenire in determinate situazioni oppure offrono suggerimenti relativi all'utilizzo delle diverse funzioni della stampante.</p>	<p>Segnala riferimenti alla Guida dell'utente o alla Guida dell'utente in rete contenuta sul CD-ROM in dotazione.</p>

Precauzioni di sicurezza	2
--------------------------------	---

Nozioni preliminari

Contenuto della confezione	7
Pannello di controllo	8
CD-ROM	9

PUNTO 1 - Installazione della macchina

Inserire il CD-ROM nell'apposita unità	10
Rimuovere il materiale di imballaggio dalla stampante	11
Installare le cartucce toner	12
Caricare la carta nel vassoio	12
Stampa della pagina di prova	13
Impostare la lingua sul pannello di controllo	14

PUNTO 2 - Installazione del driver della stampante

Windows®

Per utenti con cavo di interfaccia USB	16
Per utenti con cavo di interfaccia parallelo	18
Per gli utenti con cavo di interfaccia di rete cablata	20
Per gli utenti di reti senza fili	24

Macintosh®

Per utenti con cavo di interfaccia USB	39
Per gli utenti con cavo di interfaccia di rete cablata	41
Per gli utenti di reti senza fili	43

Per gli utenti in rete

Utilità di configurazione BRAdmin Light (per utenti Windows®)	59
Utilità BRAdmin Light (per utenti Mac OS® X)	60
Gestione basata sul Web (browser)	61
Impostazioni di rete predefinite	61
Stampa la pagina impostazioni della stampante	61

Materiali di consumo e accessori opzionali

Accessori opzionali	62
Materiali di consumo	62

Ulteriori informazioni

Trasporto della stampante	63
---------------------------------	----

Risoluzione dei problemi

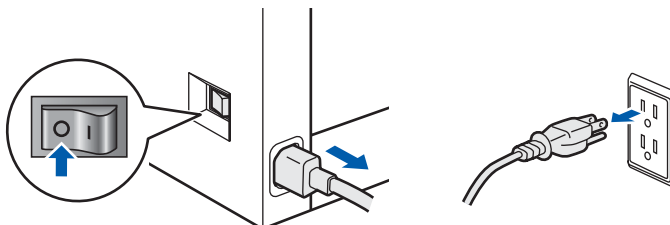
 [Capitolo 7 della Guida dell'utente](#)

Per un utilizzo sicuro della stampante

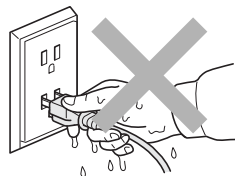
! Avvertenza



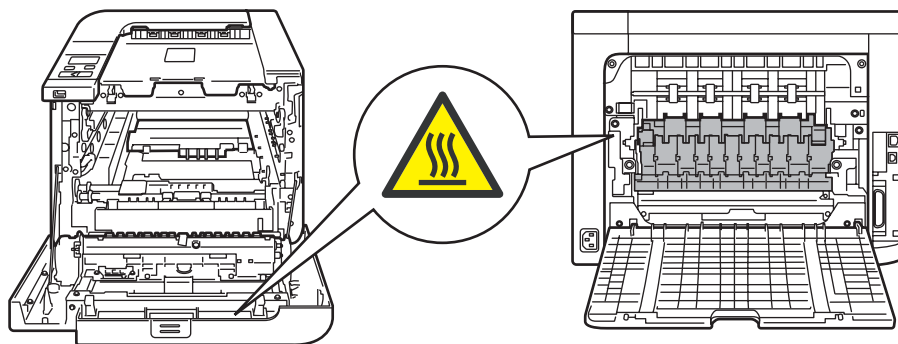
Nella stampante sono presenti elettrodi ad alta tensione. Prima di pulire l'interno della stampante, spegnere l'interruttore di alimentazione e disinserire il cavo di alimentazione dalla presa di corrente c.a.



NON toccare la spina con le mani bagnate per evitare scosse elettriche.



Quando la stampante è in funzione l'unità di fusione è molto calda. Attendere che si raffreddi prima di sostituire i materiali di consumo. NON rimuovere né danneggiare le etichette di attenzione poste su o in prossimità del fusore.



NON utilizzare sostanze infiammabili o alcun tipo di spray per pulire l'interno o l'esterno della macchina per evitare di causare scosse elettriche o incendi. Per informazioni sulla pulizia della macchina, fare riferimento alla Guida dell'utente.





NON utilizzare un aspirapolvere per pulire il toner versato. Questa operazione può causare l'incendio della polvere di toner all'interno dell'aspirapolvere. Rimuovere la polvere di toner con un panno asciutto che non lasci residui e smaltirla nel rispetto delle normative locali.



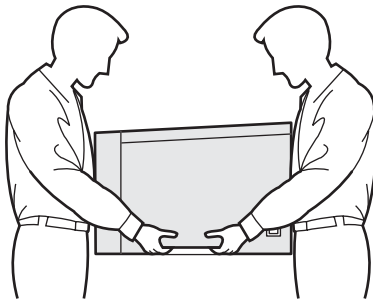
Se la stampante si surriscalda, emette fumo o genera odori insoliti, spegnerla immediatamente e disinserire la spina dalla presa di corrente c.a. Rivolgersi al rivenditore o al servizio assistenza Brother.



Se oggetti metallici, acqua o altri liquidi finiscono nella stampante, spegnerla immediatamente e disinserire il cavo di alimentazione dalla presa di corrente c.a. Rivolgersi al rivenditore o al servizio assistenza Brother.



La stampante pesa circa 29,1 kg. Per evitare danni, la stampante deve essere sollevata da almeno due persone. Fare attenzione a non schiacciarsi le dita nel riporre la stampante.



Normative

Federal Communications Commission (FCC) Declaration of Conformity (Per gli Stati Uniti)

Responsible Party: Brother International Corporation
100 Somerset Corporate Boulevard
P.O. Box 6911
Bridgewater, NJ 08807-0911
USA
Telephone: (908) 704-1700

declares, that the products

Product name: Laser Printer HL-4070CDW
Model number: HL-40C
Product option: Lower Tray Unit LT-100CL

complies with Part 15 of the FCC Rules. Operation is subject to the following two conditions: (1) This device may not cause harmful interference, and (2) this device must accept any interference received, including interference that may cause undesired operation.

This equipment has been tested and found to comply with the limits for a Class B digital device, pursuant to Part 15 of the FCC Rules. These limits are designed to provide reasonable protection against harmful interference in a residential installation. This equipment generates, uses, and can radiate radio frequency energy and, if not installed and used in accordance with the instructions, may cause harmful interference to radio communications. However, there is no guarantee that interference will not occur in a particular installation. If this equipment does cause harmful interference to radio or television reception, which can be determined by turning the equipment off and on, the user is encouraged to try to correct the interference by one or more of the following measures:

- Reorient or relocate the receiving antenna.
- Increase the separation between the equipment and receiver.
- Connect the equipment into an outlet on a circuit different from that to which the receiver is connected.
- Consult the dealer or an experienced radio/TV technician for help.

Important

A shielded interface cable should be used in order to ensure compliance with the limits for a Class B digital device.

Changes or modifications not expressly approved by Brother Industries, Ltd. could void the user's authority to operate the equipment.

Industry Canada Compliance Statement (Per il Canada)

This Class B digital apparatus complies with Canadian ICES-003.

Cet appareil numérique de la classe B est conforme à la norme NMB-003 du Canada.

Interferenze radio (solo per il modello 220-240 volt)

Questa stampante è conforme alla direttiva EN55022 (CISPR Pubblicazione 22) di classe B.

Prima di utilizzare questo prodotto, assicurarsi che sia in uso uno dei seguenti cavi di interfaccia.

- 1 Un cavo di interfaccia parallelo schermato con conduttori a coppia attorcigliata contrassegnato con "IEEE 1284 compliant" (Compatibile con lo standard IEEE 1284).
- 2 Un cavo USB.

Il cavo non deve superare la lunghezza di 2 metri.

Dichiarazione di conformità CE



EC Declaration of Conformity

Manufacturer

Brother Industries Ltd.,
15-1, Naeshiro-cho, Mizuho-ku, Nagoya 467-8561, Japan

Plant

Brother Technology (Shenzhen) Ltd.,
NO6 Gold Garden Ind. Nanling Buji, Longgang, Shenzhen, China

Herewith declare that:

Products description : Laser Printer
Product Name : HL-4070CDW
Model Number : HL-40C

is in conformity with provisions of the R & TTE Directive (1999/5/EC) and we declare compliance with the following standards :

Harmonized standards applied :

Safety EN60950-1:2001+A11: 2004

EMC EN55022: 1998 +A1: 2000 +A2: 2003 Class B
EN55024: 1998 +A1: 2001 +A2: 2003
EN61000-3-2: 2000
EN61000-3-3: 1995 +A1: 2001

Radio EN301 489-1 V1.6.1
EN301 489-17 V1.2.1
EN300 328 V1.6.1

Year in which CE marking was first affixed : 2006

Issued by : Brother Industries, Ltd.

Date : 1st October, 2006

Place : Nagoya, Japan

Signature :

Junji Shiota
General Manager
Quality Management Dept.
Printing & Solutions Company

EMC EN55022: 1998 +A1: 2000 +A2: 2003 Classe B
EN55024: 1998 +A1: 2001 +A2: 2003
EN61000-3-2: 2000
EN61000-3-3: 1995 +A1: 2001

Radio EN301 489-1 V1.6.1
EN301 489-17 V1.2.1
EN300 328 V1.6.1

Primo anno di apposizione del marchio CE: 2006

Rilasciata da: Brother Industries, Ltd.
Data: 1 ottobre 2006
Luogo: Nagoya, Giappone
Firma: _____

Junji Shiota
General Manager
Quality Management Dept.
Printing & Solutions Company

Sicurezza laser (solo per il modello 110-120 V)

Questa stampante è un prodotto laser di classe 1 in base a quanto stabilito nelle specifiche 60825-1+A2: 2001 definite dal U.S. Department of Health and Human Services (DHHS) Radiation Performance Standard secondo il Radiation Control for Health and Safety Act del 1968. Ciò significa che la stampante non produce radiazioni laser pericolose. Poiché le radiazioni emesse all'interno della stampante sono confinate in alloggiamenti protettivi e coperture esterne, il raggio laser non può fuoriuscire dalla macchina durante l'utilizzo.

FDA Regulations (solo per il modello 110-120 V)

The U.S. Food and Drug Administration (FDA) has implemented regulations for laser products manufactured on and after August 2, 1976. Compliance is mandatory for products marketed in the United States. The following label on the back of the printer indicates compliance with the FDA regulations and must be attached to laser products marketed in the United States.

Dichiarazione di conformità CE

Produttore

Brother Industries Ltd.,
15-1, Naeshiro-cho, Mizuho-ku, Nagoya 467-8561,
Giappone

Stabilimento

Brother Technology (Shenzhen) Ltd.,
NO6 Gold Garden Ind. Nanling Buji, Longgang,
Shenzhen, Cina

dichiara che:

Descrizione prodotto: Stampante laser
Nome prodotto: HL-4070CDW
Numero modello: HL-40C

è conforme alle disposizioni della Direttiva R&TTE
1999/5/CE e ai seguenti standard:

Standard armonizzati applicati:

Sicurezza EN60950-1:2001 +A11: 2004

MANUFACTURED:

Brother Technology (Shenzhen) Ltd.
 NO6 Gold Garden Ind., Nanling Buji, Longgang,
 Shenzhen, China
 This product complies with FDA performance standards
 for laser products except for deviations pursuant to Laser
 Notice No.50, dated July 26, 2001.

! Attenzione

L'uso di comandi, l'adozione di regolazioni o l'espletamento di procedure difformi da quelle specificate nella presente guida possono provocare l'esposizione a radiazioni pericolose invisibili.

Specifica IEC 60825-1 (solo per il modello 220-240 volt)

Questa stampante è un prodotto laser di classe 1 in base a quanto stabilito nelle specifiche 60825-1+A2. L'etichetta illustrata di seguito viene applicata nei paesi in cui è richiesta.



Questa stampante presenta un diodo laser di classe 3B che emette radiazioni laser invisibili all'interno dell'unità laser. L'unità laser non deve essere aperta per nessun motivo.

! Attenzione

L'uso di comandi, l'adozione di regolazioni o l'espletamento di procedure difformi da quelle specificate nella presente guida può provocare l'esposizione a radiazioni pericolose.

Per Finlandia e Svezia
LUOKAN 1 LASERLAITE
KLASS 1 LASER APPARAT**! Varoitus!**

Laitteen käyttäminen muulla kuin tässä käyttöohjeessa mainitulla tavalla saattaa altistaa käyttäjän turvallisuusluokan 1 ylittävälle näkymättömälle lasersäteilylle.

! Varning

Om apparaten används på annat sätt än i denna Bruksanvisning specificerats, kan användaren utsättas för osynlig laserstrålning, som överskrider gränsen för laserklass 1.

Radiazioni laser interne

Livello di radiazioni massimo:	25 mW
Lunghezza d'onda:	780 - 800 nm
Classe laser:	Classe 3B

IMPORTANTE - Per la sicurezza degli utenti

Per garantire un funzionamento sicuro, la spina elettrica a tre punte in dotazione deve essere inserita esclusivamente in una presa di corrente standard a tre fori dotata di messa a terra tramite il normale circuito domestico.

Le prolunghe utilizzate con questa stampante devono essere di tipo a tre punte e dotate di un collegamento di messa a terra appropriato. Prolunghe con collegamenti errati possono causare infortuni e danni alle apparecchiature.

Il funzionamento soddisfacente dell'apparecchiatura non implica che sia dotata di collegamento di messa a terra e che l'installazione sia completamente sicura. Per la sicurezza degli utenti, contattare un elettricista qualificato qualora dovessero sorgere dei dubbi sull'efficacia del collegamento di messa a terra. Collegare questo prodotto a una sorgente c. a. con tensione compresa nell'intervallo indicato nei dati di targa. NON collegare il prodotto a una sorgente c. c. In caso di dubbi, contattare un elettricista qualificato.

Maschinenlärminformations- Verordnung 3. GPSGV (Solo per la Germania)

Der höchste Schalldruckpegel beträgt 70 dB(A) oder weniger gemäß EN ISO 7779.

Scollegamento della periferica

È necessario installare la stampante in prossimità di una presa di corrente facilmente accessibile. In caso di emergenza, disinserire la spina dalla presa di corrente e spegnere del tutto la periferica.

Precauzione per la connessione LAN

Collegare questo prodotto a una rete LAN non soggetta a sovratensioni.

IT power system (solo per la Norvegia)

This product is also designed for an IT power system with phase-to-phase voltage 230V.

Wiring information (solo per la Gran Bretagna) Important

If you need to replace the plug fuse, fit a fuse that is approved by ASTA to BS1362 with the same rating as the original fuse.

Always replace the fuse cover. Never use a plug that does not have a cover.

Avvertenza: questa stampante deve essere collegata a terra.

I fili del cavo della rete elettrica sono colorati nel modo seguente:

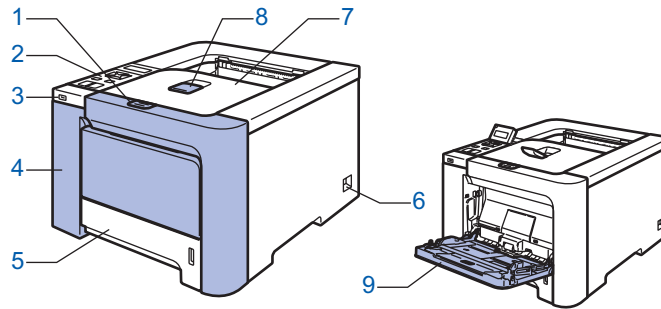
Verde e giallo:	Terra
Blu:	Neutro
Marrone:	Sotto tensione

Se in dubbio, contattare un elettricista qualificato.

Contenuto della confezione



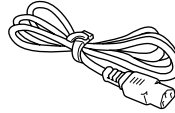
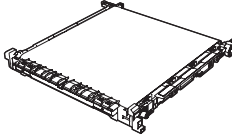
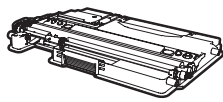
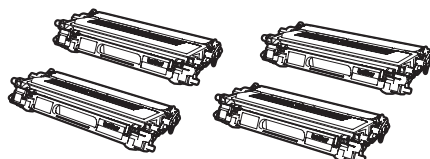
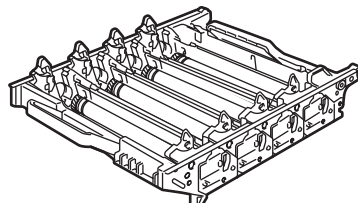
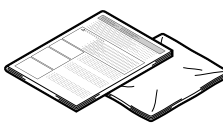
Il contenuto della confezione può variare da un paese a un altro.

Conservare il materiale di imballaggio e la confezione della stampante per poterli riutilizzare nel caso sia necessario trasportare la stampante.



- | | |
|--|---|
| 1 Pulsante di rilascio del coperchio anteriore | 5 Vassoio carta |
| 2 Pannello di controllo ¹ | 6 Interruttore di alimentazione |
| 3 Interfaccia diretta USB | 7 Raccogliitore di uscita stampa giù |
| 4 Coperchio anteriore | 8 Supporto estensibile del raccogliitore di uscita stampa giù |
| | 9 Vassoio multiuso (Vassoio MP) |

¹ È possibile regolare l'angolo del display LCD inclinandolo verso l'alto o verso il basso.

 <p>CD-ROM (include la Guida dell'utente)</p>	 <p>Guida di installazione rapida</p>	 <p>Cavo di alimentazione c. a.</p>	 <p>Gruppo cinghia (preinstallato)</p>	 <p>Vaschetta di recupero toner (preinstallata)</p>
 <p>Cartucce toner (nero, ciano, magenta e giallo)</p>		 <p>Gruppo tamburo (preinstallato)</p>		 <p>Foglietto illustrativo e confezione in plastica per il reimballaggio</p>

Il cavo di interfaccia non costituisce un elemento standard, acquistare il cavo adatto all'interfaccia che si desidera utilizzare.

■ **Cavo USB**

Non utilizzare un cavo di interfaccia USB di lunghezza superiore a 2 metri.

Non collegare il cavo USB a un hub non alimentato o a una tastiera Macintosh[®]. Collegarlo esclusivamente al connettore USB del computer.

■ **Cavo parallelo**

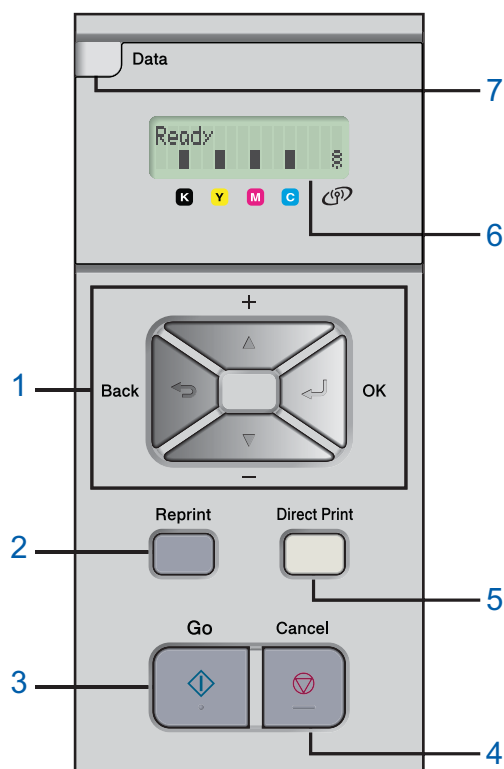
Non utilizzare un cavo di interfaccia parallela di lunghezza superiore a 2 metri.

Utilizzare un cavo di interfaccia schermato compatibile con lo standard IEEE 1284.

■ **Cavo di rete**

Utilizzare un cavo a coppia attorcigliata di categoria 5 o superiore lineare per rete Fast Ethernet 10BASE-T o 100BASE-TX.

Pannello di controllo



1 Pulsanti di menu

- +
Consente di scorrere indietro i menu e le opzioni disponibili.
- -
Consente di scorrere avanti i menu e le opzioni disponibili.
- OK
Consente di scegliere il menu del pannello di controllo.
Consente di scegliere le impostazioni e i menu selezionati.
- Back
Consente di tornare indietro di un livello nella struttura di menu.

2 Tasto Reprint

Consente di scegliere il menu Ristampa.

3 Tasto Go

Consente di eliminare i messaggi di errore, Mette in pausa e continua la stampa.

4 Tasto Cancel

Consente di interrompere e annullare l'operazione di stampa in corso.

Consente di uscire da un menu (menu del pannello di controllo, menu di ristampa o menu di stampa diretta)

5 LED stampa diretta: Blu

- Acceso
La memoria flash USB è inserita nell'interfaccia diretta USB.
- Spento
La memoria flash USB non è inserita nell'interfaccia diretta USB.

Tasto Direct Print

Consente di attivare la modalità Stampa diretta quando la memoria flash USB è inserita nell'interfaccia diretta USB.

6 Retroilluminazione LCD

- Spento
La stampante non è in linea o è in modalità sleep.
- Verde (Generale)
Pronta a stampare / Stampa in corso / Riscaldamento in corso
- Rosso (Errore)
Si è verificato un problema con la stampante.
- Arancione (Impostazione)
Consente di scegliere un menu (menu del pannello di controllo, menu di ristampa o menu di stampa diretta)

Messaggi LCD

Il messaggio sul display LCD mostra lo stato corrente della stampante durante le normali operazioni. I contrassegni ■ indicano lo stato del toner nelle cartucce. Quando il contrassegno ■ lampeggia (□), il toner indicato sta per esaurirsi. Quando il toner si esaurisce, l'indicatore ■ scompare completamente.

Il contrassegno ☼ indica l'intensità del segnale wireless con quattro livelli. (. indica assenza di segnale, ☼ indica segnale debole, ☼ indica segnale medio e ☼ indica segnale forte.)

7 LED Data : Giallo

- Acceso
I dati si trovano nella memoria della stampante.
- Lampeggiante
Ricezione / elaborazione dei dati in corso
- Spento
Nessun dato rimanente nella memoria.



Per informazioni dettagliate sul pannello di controllo, vedere il Capitolo 4 della Guida dell'utente presente sul CD-ROM.

CD-ROM

Da questo CD-ROM è possibile ottenere molte informazioni.

Windows®



Installazione iniziale

Video di istruzioni per la manutenzione della stampante.

Installa driver della stampante

Consente di installare il driver della stampante.

Installa altri driver o utilità

Consente di installare driver opzionali, utilità e strumenti di gestione della rete.

Documentazione

Consente di visualizzare la Guida dell'utente e la Guida dell'utente in rete in formato HTML. È anche possibile visualizzare i manuali in formato PDF accedendo al Brother Solutions Center. La Guida dell'utente e la Guida dell'utente in rete in formato HTML vengono installate automaticamente all'installazione del driver. Fare clic sul pulsante **Start** e scegliere **Tutti i programmi**¹, la stampante, ad esempio Brother HL-4070CDW, e la Guida dell'utente. Se non si desidera installare la Guida dell'utente, all'installazione del driver selezionare **Installazione personalizzata** da **Installa driver della stampante** e deselezionare **Guida dell'utente in formato HTML**.

¹ Programmi per gli utenti di Windows® 2000

Registrazione in linea

Consente di registrare in linea il prodotto acquistato.

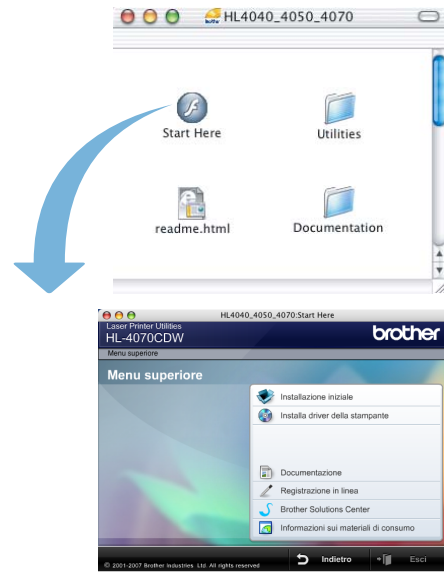
Brother Solutions Center

Per qualsiasi necessità relativa alla stampante, visitare il sito Web Brother Solutions Center all'indirizzo <http://solutions.brother.com>. Consente di scaricare le utilità e i driver più aggiornati per le stampanti, leggere le domande frequenti e i suggerimenti relativi alla risoluzione dei problemi oppure acquisire informazioni sulle soluzioni di stampa possibili.

Informazioni sui materiali di consumo

Visitare il sito Web Brother per ottenere informazioni sui materiali di consumo originali Brother all'indirizzo <http://www.brother.com/original/>

Macintosh®



Installazione iniziale

Video di istruzioni per la manutenzione della stampante.

Installa driver della stampante

Consente di installare il driver della stampante.

Documentazione

Consente di visualizzare la Guida dell'utente e la Guida dell'utente in rete in formato HTML. È anche possibile visualizzare la Guida dell'utente in formato PDF accedendo al Brother Solutions Center.

Registrazione in linea

Consente di registrare in linea il prodotto acquistato.

Brother Solutions Center

Per qualsiasi necessità relativa alla stampante, visitare il sito Web Brother Solutions Center all'indirizzo <http://solutions.brother.com>. Consente di scaricare le utilità e i driver più aggiornati per le stampanti, leggere le domande frequenti e i suggerimenti relativi alla risoluzione dei problemi oppure acquisire informazioni sulle soluzioni di stampa possibili.

Informazioni sui materiali di consumo

Visitare il sito Web Brother per ottenere informazioni sui materiali di consumo originali Brother all'indirizzo <http://www.brother.com/original/>

Nota

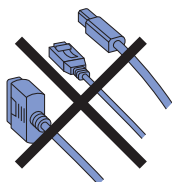
Per gli utenti con problemi di vista, è disponibile un file HTML sul CD-ROM fornito: readme.html. Questo file può essere letto dal software di sintesi vocale Screen Reader.

1 Inserire il CD-ROM nell'apposita unità

Per gli utenti di Windows®

⊘ Installazione errata

NON collegare il cavo di interfaccia fino al momento dell'installazione del driver.



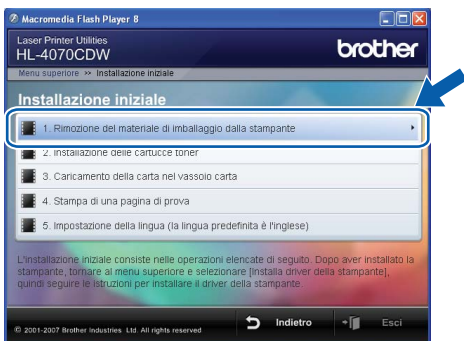
- 1 Accendere il computer. È necessario essere connessi come amministratore. Inserire il CD-ROM nell'apposita unità. Viene automaticamente visualizzata la schermata di apertura. Selezionare il modello di stampante e la lingua.



- 2 Fare clic su **Installazione iniziale** nella schermata del menu.



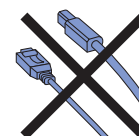
- 3 È possibile visualizzare le istruzioni relative all'installazione iniziale e seguire le operazioni nella pagina successiva.



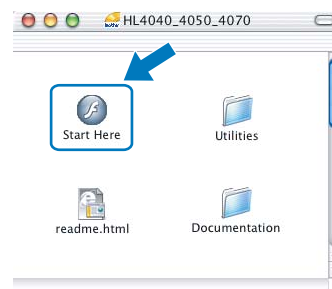
Per gli utenti di Macintosh®

⊘ Installazione errata

NON collegare il cavo di interfaccia fino al momento dell'installazione del driver.



- 1 Accendere il computer Macintosh®. Inserire il CD-ROM nell'apposita unità, quindi fare doppio clic sull'icona **HL4040_4050_4070** sulla scrivania. Fare doppio clic sull'icona **Start Here**. Seguire le istruzioni visualizzate sullo schermo.



- 2 Fare clic su **Installazione iniziale** nella schermata del menu.



- 3 È possibile visualizzare le istruzioni relative all'installazione iniziale e seguire le operazioni nella pagina successiva.



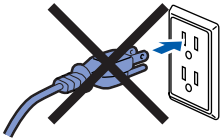
2 Rimuovere il materiale di imballaggio dalla stampante

Importante

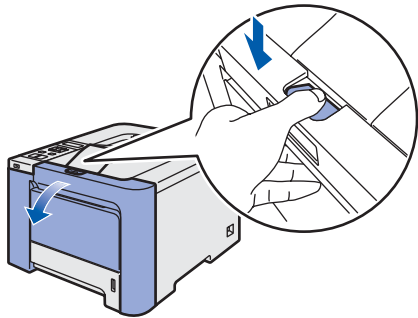
Conservare il materiale di imballaggio e la confezione per poterlo riutilizzare al momento opportuno.

⊘ Installazione errata

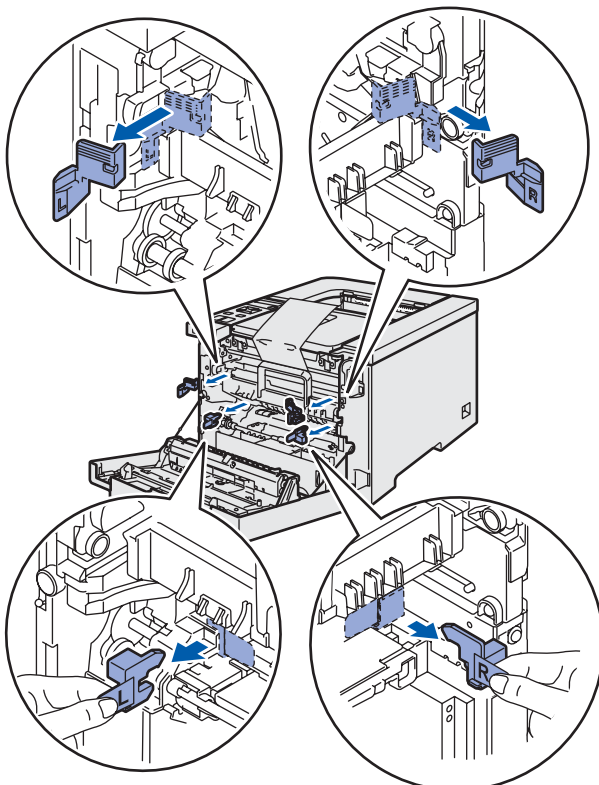
NON collegare ancora il cavo di alimentazione c.a.



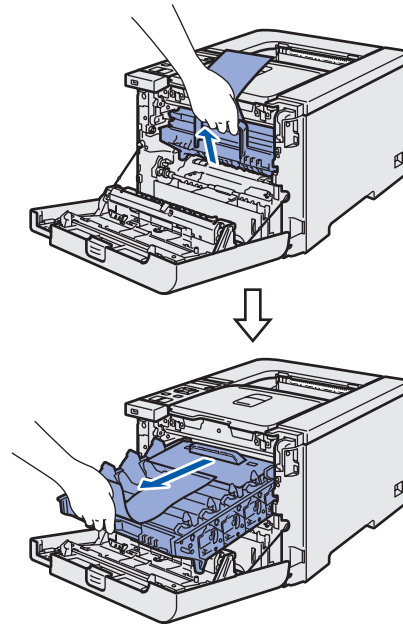
- 1 Premere il tasto di rilascio del coperchio anteriore e aprire il coperchio.



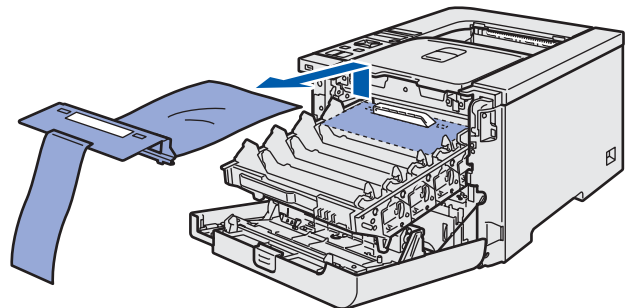
- 2 Rimuovere le quattro parti arancioni del materiale di imballaggio come illustrato di seguito.



- 3 Afferrare la maniglia verde del gruppo tamburo. Sollevarla e tirarla all'esterno finché non si arresta.

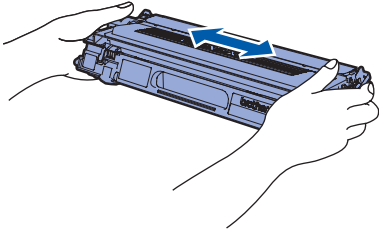


- 4 Rimuovere il materiale di imballaggio arancione come illustrato di seguito.

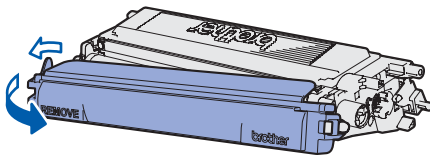


3 Installare le cartucce toner

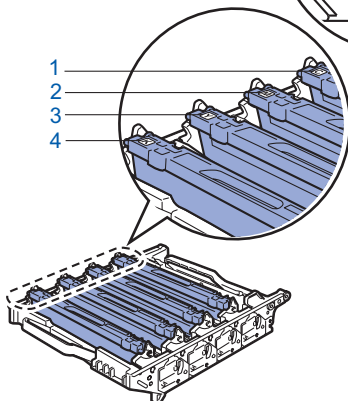
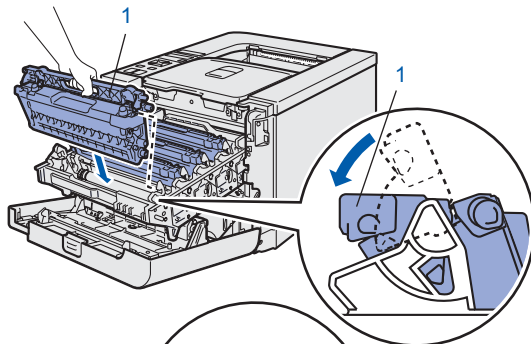
- 1** Rimuovere dalla confezione le cartucce toner e scuotere ognuna 5 o 6 volte.



- 2** Rimuovere l'involucro di protezione.



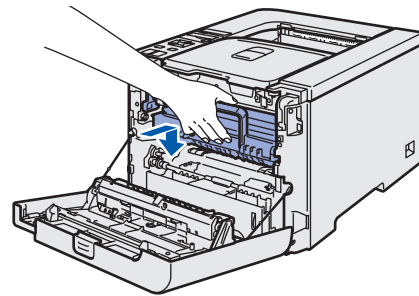
- 3** Afferrare la maniglia della cartuccia toner e inserirla nel gruppo tamburo. Abbinare il colore della cartuccia toner all'etichetta dello stesso colore sul gruppo tamburo e assicurarsi di piegare la maniglia della cartuccia toner (1) dopo averla installata correttamente.



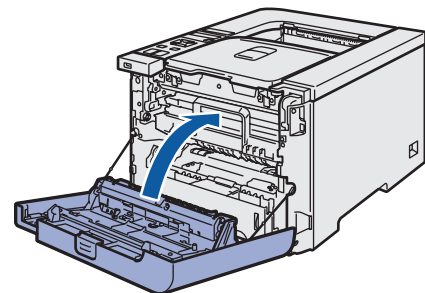
- 1 **C** Ciano
- 2 **M** Magenta
- 3 **Y** Giallo
- 4 **K** Nero

- 4** Ripetere i passaggi da **1** a **3** per le cartucce toner rimanenti.

- 5** Reinserrire il gruppo tamburo nella stampante.

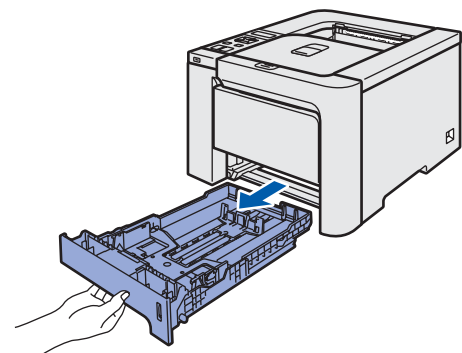


- 6** Chiudere il coperchio anteriore della stampante.

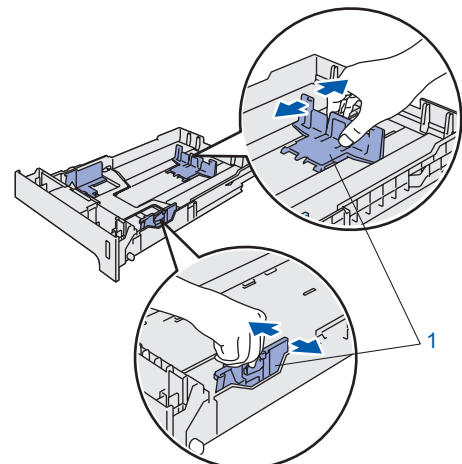


4 Caricare la carta nel vassoio

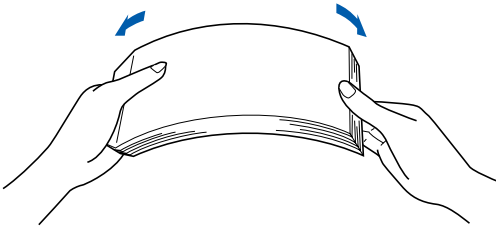
- 1** Estrarre il vassoio carta dalla stampante.



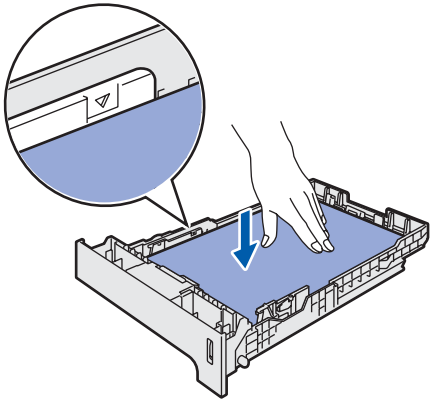
- 2** Premere la leva di rilascio della guida carta verde (1) e scorrere le guide carta in base al formato della carta caricata. Assicurarsi che le guide siano inserite nelle apposite fessure.



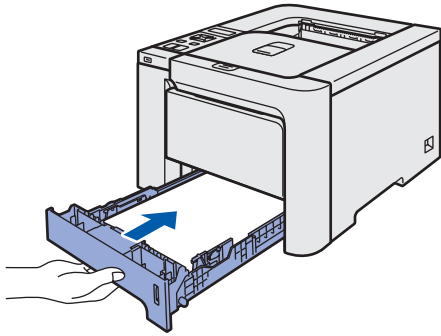
- 3** Ventilare la pila di carta per evitare inceppamenti e problemi di alimentazione.



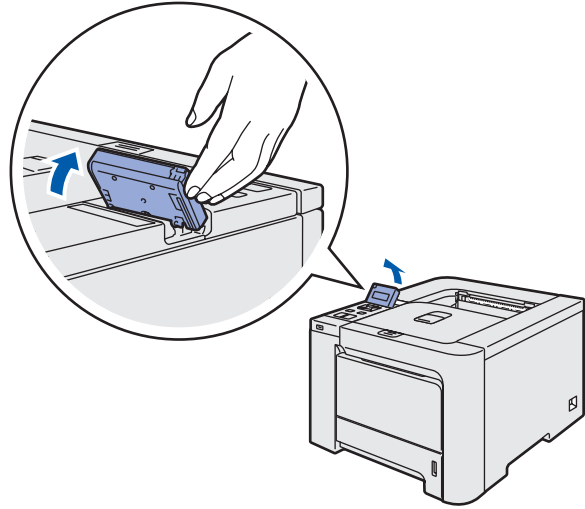
- 4** Caricare la carta nel vassoio carta. Verificare che all'interno del vassoio la carta sia perfettamente distesa e che non oltrepassi il contrassegno di portata massima.



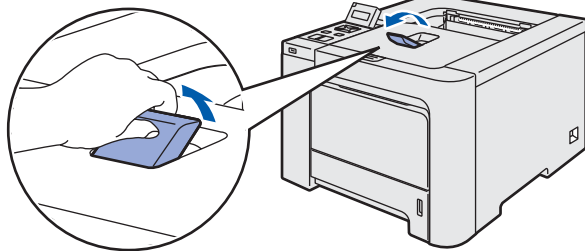
- 5** Reinscrivere il vassoio carta nella stampante. Assicurarsi che sia completamente inserito nella stampante.



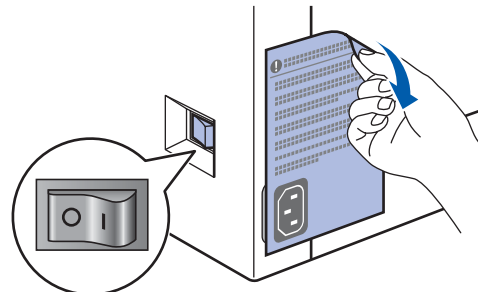
- 1** Scollegare il display LCD e inclinarlo nel modo desiderato.



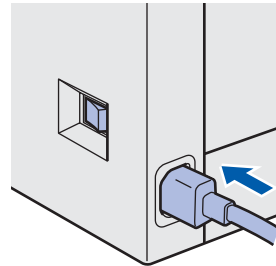
- 2** Estendere il supporto estensibile.



- 3** Assicurarsi che la stampante sia spenta. Rimuovere l'etichetta che copre l'ingresso dell'alimentazione c.a.

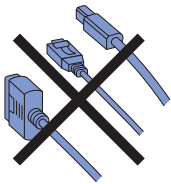


- 4** Collegare il cavo di alimentazione c. a. alla stampante.

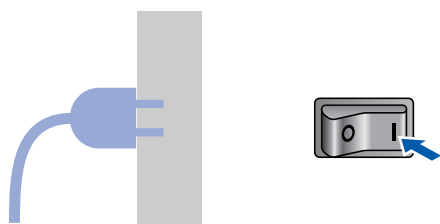


5 Stampa della pagina di prova

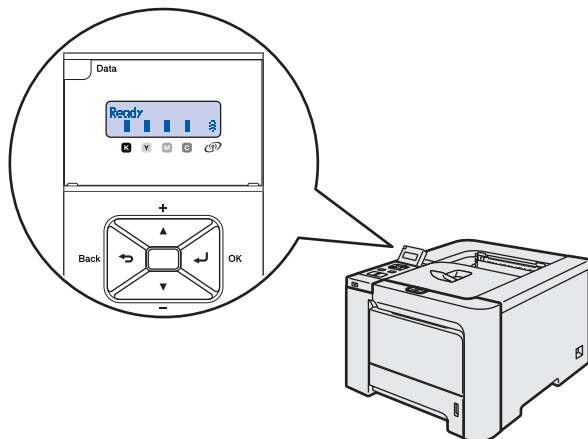
- ⊘** **Installazione errata**
NON collegare il cavo di interfaccia.



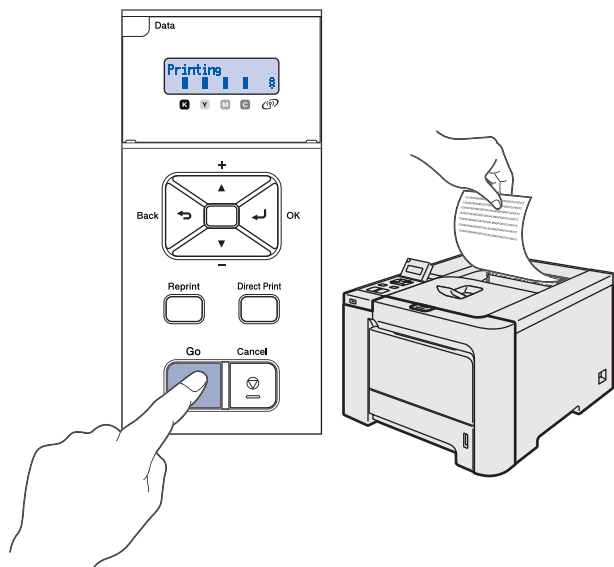
- 5** Collegare il cavo di alimentazione c.a. a una presa di corrente c. a. Accendere la stampante.



- 6** Al termine della fase di riscaldamento, viene visualizzato il messaggio PRONTO.



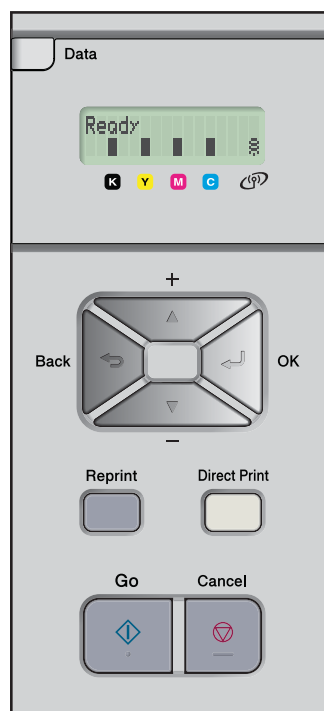
- 7** Premere nuovamente **Go**. Viene stampata la pagina di prova. Verificare che la pagina di prova sia stata stampata correttamente.



Nota

- Se si preme **Reprint**, la stampante stampa una pagina di prova duplex.
- Questa funzione non sarà disponibile dopo l'invio del primo processo di stampa dal computer.

6 Impostare la lingua sul pannello di controllo



- 1** Premere + o – finché non viene visualizzato il messaggio LCD General Setup. Premere **OK**.

Select ▲▼ or OK
General Setup

- 2** Premere di nuovo **OK**.

General Setup
Local Language

- 3** Premere il tasto + o – per scegliere la lingua. Premere **OK** per accettare.

Local Language
Italiano

Seguire le istruzioni in questa pagina a seconda del sistema operativo e dell'interfaccia usati.
Per il driver più aggiornato e per le soluzioni ottimali a problemi o domande, accedere a Brother Solutions Center direttamente dal CD-ROM / driver o visitare il sito <http://solutions.brother.com>.

Windows®



Per utenti con cavo di interfaccia USB 16



Per utenti con cavo di interfaccia parallelo 18



Per gli utenti con cavo di interfaccia di rete cablata 20



Per gli utenti di reti senza fili 24

Macintosh®



Per utenti con cavo di interfaccia USB 39



Per gli utenti con cavo di interfaccia di rete cablata 41

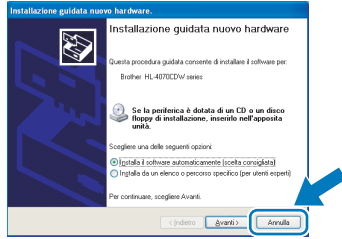


Per gli utenti di reti senza fili 43

Per utenti con cavo di interfaccia USB

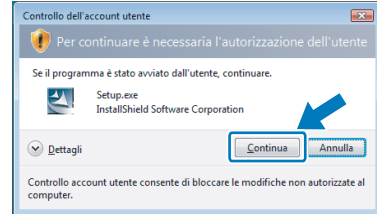
Nota

Quando viene visualizzata l'**Installazione guidata nuovo hardware**, fare clic su **Annulla**.



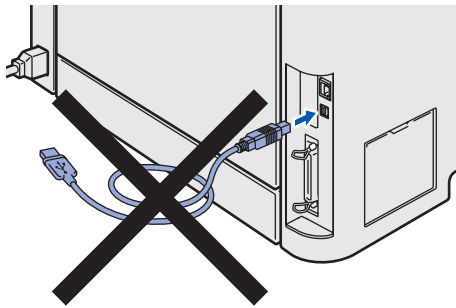
Nota

- Per Windows Vista™, quando viene visualizzata la schermata **Controllo dell'account utente**, fare clic su **Continua**.

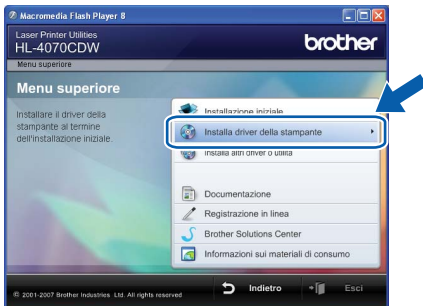


Installazione del driver e collegamento della stampante al computer

- Assicurarsi che il cavo di interfaccia USB **NON** sia collegato alla stampante, quindi avviare l'installazione del driver. Se il cavo è già stato collegato, disinserirlo.



- Fare clic su **Installa driver della stampante** nella schermata del menu.

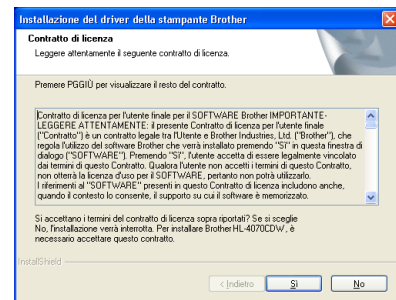


- Fare clic su **Utenti con cavo USB**.

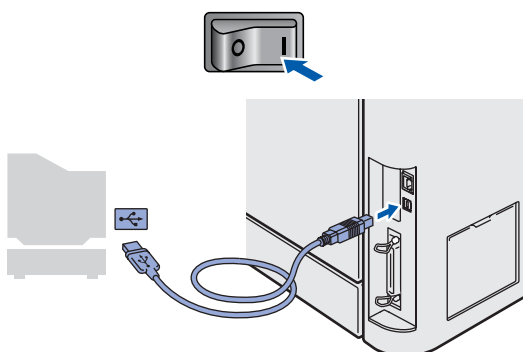


- Se si desidera installare il driver PS (il driver BR-Script di Brother), selezionare **Installazione personalizzata** e seguire le istruzioni visualizzate sullo schermo. Quando viene visualizzata la schermata **Selezione componenti**, selezionare **Driver della stampante PS (PostScript Emulation)**, quindi seguire le istruzioni visualizzate sullo schermo.

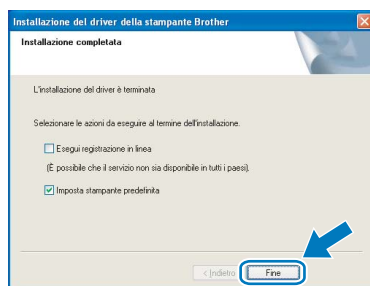
- Quando viene visualizzata la finestra del **Contratto di licenza**, fare clic su **Sì** per accettare il Contratto di licenza.



- 5** Quando viene visualizzata questa schermata, assicurarsi che la stampante sia accesa. Collegare il cavo di interfaccia USB al computer e alla stampante. Fare clic su **Avanti**.



- 6** Fare clic su **Fine**.



 **Nota**

- Per registrare il prodotto in linea, selezionare **Esegui registrazione in linea**.
- Se non si desidera impostare la stampante come predefinita, **deselezionare Imposta stampante predefinita**.

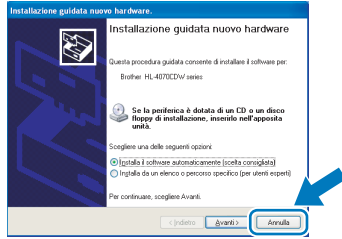


L'impostazione è completata.

Per utenti con cavo di interfaccia parallelo

Nota

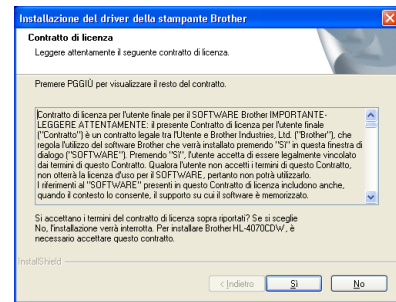
Quando viene visualizzata l'**Installazione guidata nuovo hardware**, fare clic su **Annulla**.



- Se si desidera installare il driver PS (il driver BR-Script di Brother), selezionare **Installazione personalizzata** e seguire le istruzioni visualizzate sullo schermo. Quando viene visualizzata la schermata **Selezione componenti**, selezionare **Driver della stampante PS (PostScript Emulation)**, quindi seguire le istruzioni visualizzate sullo schermo.

3

Quando viene visualizzata la finestra del Contratto di licenza, fare clic su **Si** per accettare il Contratto di licenza.



Installazione del driver e collegamento della stampante al computer

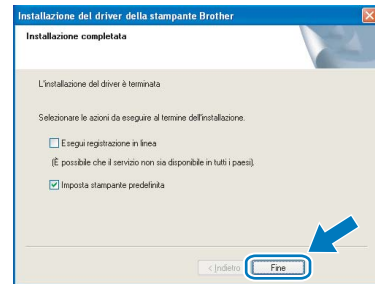
1

Fare clic su **Installa driver della stampante** nella schermata del menu.



4

Fare clic su **Fine**.



2

Fare clic su **Utenti con cavo parallelo**.

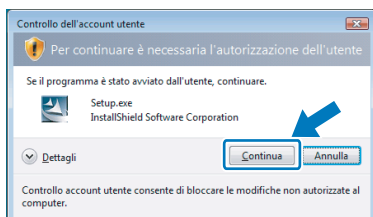


Nota

- Per registrare il prodotto in linea, selezionare **Esegui registrazione in linea**.
- Se non si desidera impostare la stampante come predefinita, deselezionare **Imposta stampante predefinita**.

Nota

- Per Windows Vista™, quando viene visualizzata la schermata **Controllo dell'account utente**, fare clic su **Continua**.

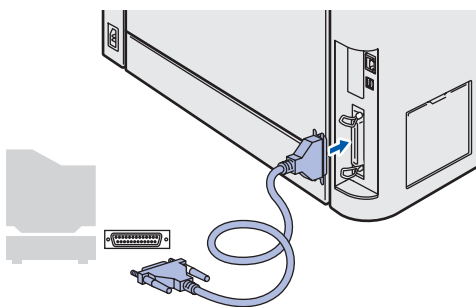


5

Spegnere la stampante.



- 6** Collegare il cavo di interfaccia parallela al computer e alla stampante.



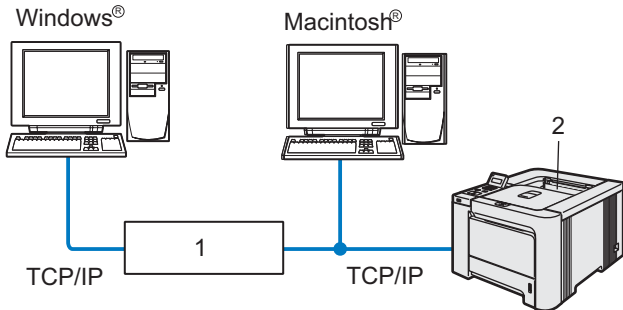
- 7** Accendere la stampante.



- OK!** L'impostazione è completata.

Per gli utenti con cavo di interfaccia di rete cablata

Uso di stampanti di rete Peer to Peer Brother



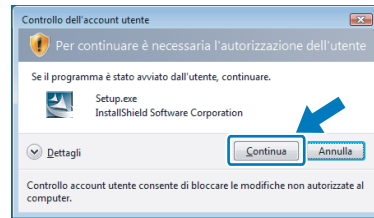
- 1 Router
- 2 Stampante di rete

Nota

- Se si desidera collegare la stampante alla rete, è consigliabile rivolgersi all'amministratore del sistema prima di eseguire l'installazione oppure consultare la Guida dell'utente in rete sul CD-ROM.
- Se si utilizza un software firewall personale, ad esempio il firewall di Windows, disattivarlo temporaneamente. Dopo avere verificato che è possibile stampare, riavviare il software firewall personale.

Nota

- Per Windows Vista™, quando viene visualizzata la schermata Controllo dell'account utente, fare clic su **Continua**.

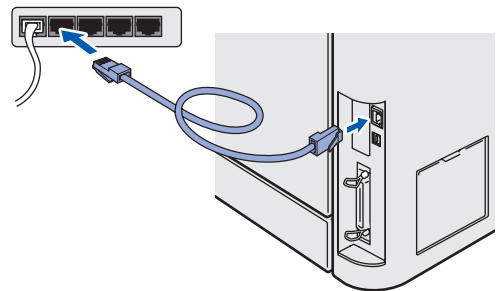


- Se si desidera installare il driver PS (il driver BR-Script di Brother), selezionare **Installazione personalizzata** e seguire le istruzioni visualizzate sullo schermo. Quando viene visualizzata la schermata **Selezione componenti**, selezionare **Driver della stampante PS (PostScript Emulation)**, quindi seguire le istruzioni visualizzate sullo schermo.

- 3 Spegnere la stampante.



- 4 Collegare il cavo di interfaccia di rete alla stampante e a una porta disponibile sull'hub.

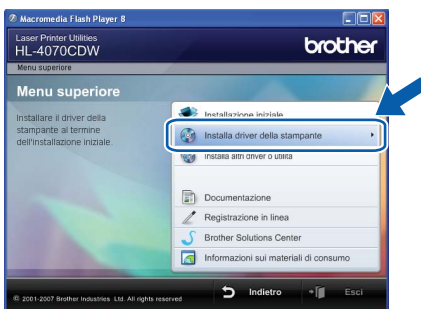


- 5 Accendere la stampante.



Collegamento della stampante alla rete e installazione del driver

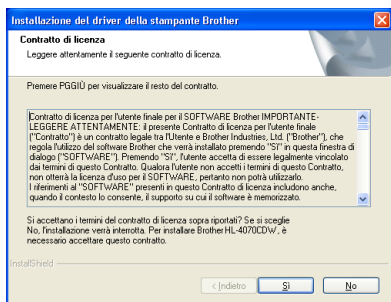
- 1 Fare clic su **Installa driver della stampante** nella schermata del menu.



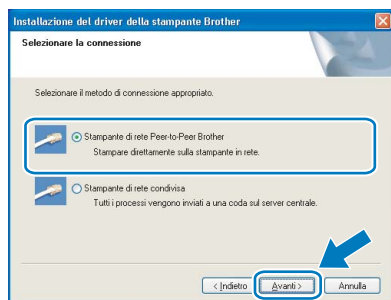
- 2 Fare clic su **Utenti con cavo di rete**.



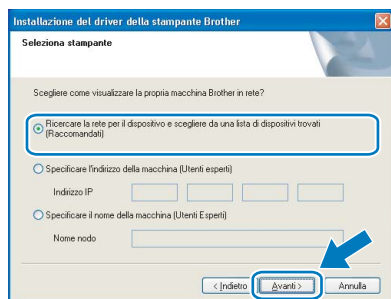
- 6** Quando viene visualizzata la finestra del Contratto di licenza, fare clic su **Si** per accettare il Contratto di licenza.



- 7** Scegliere **Stampante di rete Peer-to-Peer Brother** e fare clic sul pulsante **Avanti**.



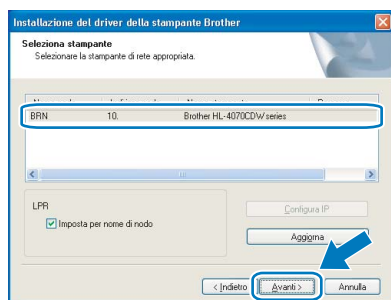
- 8** Scegliere **Ricerca la rete per il dispositivo e scegliere da una lista di dispositivi trovati (Raccomandati)**. In alternativa, immettere l'indirizzo IP della stampante o il relativo nome di nodo. Fare clic su **Avanti**.



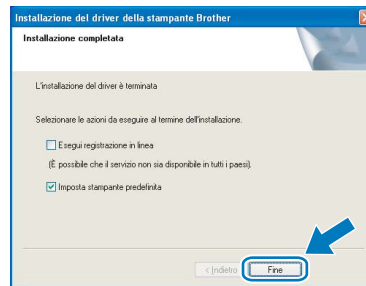
Nota

Contattare l'amministratore se non si conosce con certezza l'indirizzo IP o il nome di nodo della stampante.

- 9** Scegliere la stampante e fare clic su **Avanti**.



- 10** Fare clic su **Fine**.



Nota

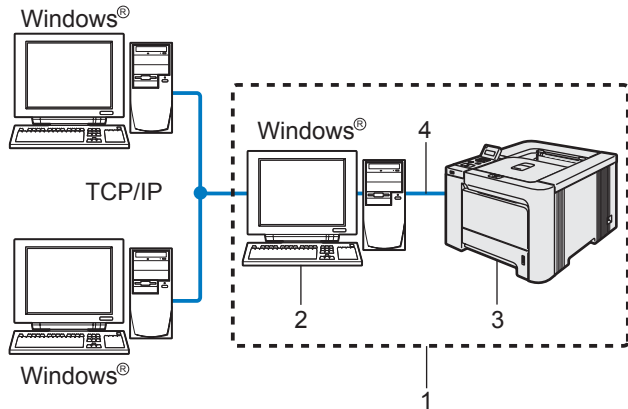
- Per registrare il prodotto in linea, selezionare **Esegui registrazione in linea**.
- Se non si desidera impostare la stampante come predefinita, deselezionare **Imposta stampante predefinita**.



L'impostazione è completata.

Rete cablata Windows

Uso di stampanti di rete condivise



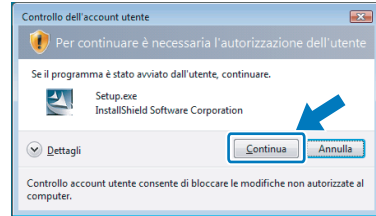
- 1 Condivisione in rete
- 2 Noto anche come "server" o "server di stampa"
- 3 Stampante
- 4 TCP/IP, USB o Parallela

Nota

Se si intende collegare una stampante condivisa alla rete, è consigliabile chiedere informazioni sulla coda all'amministratore del sistema oppure condividere il nome della stampante prima dell'installazione.

Nota

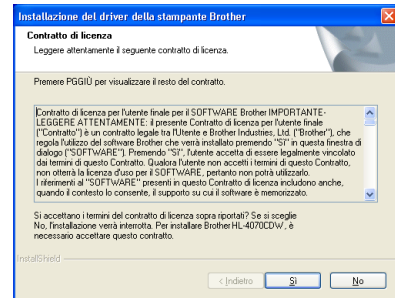
- Per Windows Vista™, quando viene visualizzata la schermata **Controllo dell'account utente**, fare clic su **Continua**.



- Se si desidera installare il driver PS (il driver BR-Script di Brother), selezionare **Installazione personalizzata** e seguire le istruzioni visualizzate sullo schermo. Quando viene visualizzata la schermata **Selezione componenti**, selezionare **Driver della stampante PS (PostScript Emulation)**, quindi seguire le istruzioni visualizzate sullo schermo.

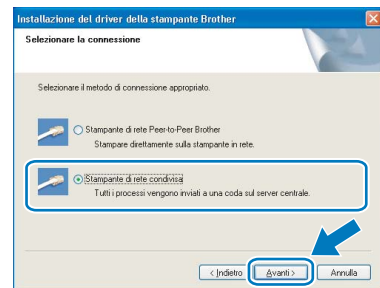
3

Quando viene visualizzata la finestra del Contratto di licenza, fare clic su **Sì** per accettare il Contratto di licenza.



4

Selezionare **Stampante di rete condivisa** e fare clic su **Avanti**.



Installazione del driver e selezione della coda stampanti o del nome di condivisione appropriato

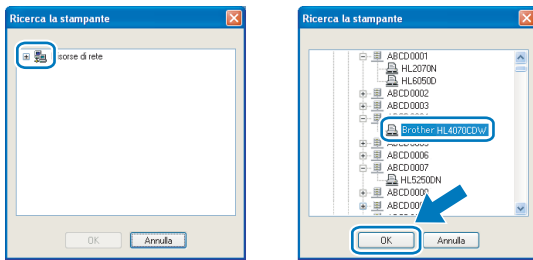
- 1 Fare clic su **Installa driver della stampante** nella schermata del menu.



- 2 Fare clic su **Utenti con cavo di rete**.



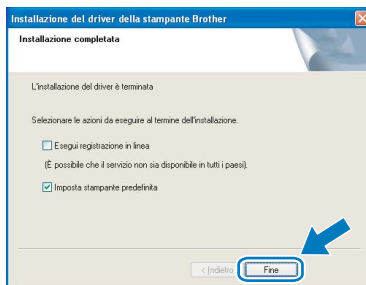
- 5** Selezionare la coda della stampante, quindi fare clic su **OK**.



Nota

Contattare l'amministratore per ulteriori informazioni sul percorso e sul nome della stampante in rete.

- 6** Fare clic su **Fine**.



Nota

- Per registrare il prodotto in linea, selezionare **Esegui registrazione in linea**.
- Se non si desidera impostare la stampante come predefinita, deselezionare **Imposta stampante predefinita**.

OK! L'impostazione è completata.

Rete cablata Windows

Per gli utenti di reti senza fili

Collegare la stampante senza fili alla rete senza fili: installare il driver della stampante in modalità infrastruttura

Innanzitutto, è necessario configurare le impostazioni della rete senza fili della stampante per stabilire la comunicazione con il punto di accesso della rete (router). Dopo aver configurato la stampante affinché comunichi con il punto di accesso (router), i computer collegati in rete avranno accesso alla stampante. Per utilizzare la stampante da questi computer, è necessario installare il driver della stampante. I passaggi riportati di seguito assistono l'utente attraverso il processo di installazione e configurazione.

Per ottenere risultati ottimali con la stampa quotidiana di documenti, posizionare la macchina Brother il più vicino possibile al punto di accesso della rete (router) evitando qualsiasi ostruzione. Grandi oggetti e pareti tra le due periferiche, nonché interferenze provenienti da altre apparecchiature elettroniche possono influire sulla velocità di trasferimento dati dei documenti.

A causa di questi fattori, la connessione senza fili potrebbe non essere la scelta ottimale per alcuni tipi di documenti e applicazioni. Se si stampano file di grandi dimensioni, ad esempio fotografie o documenti composti da più pagine con testo e grafica, è opportuno scegliere una rete Ethernet cablata per un trasferimento dati più rapido oppure USB per una velocità di trasmissione effettiva massima.

Importante

Di seguito vengono illustrati due metodi per installare la macchina Brother in un ambiente di rete senza fili. Entrambi i metodi sono per la modalità infrastruttura e richiedono l'utilizzo di un router o di un punto d'accesso senza fili che utilizza DHCP per l'assegnazione degli indirizzi IP. Se il punto di accesso/router senza fili supporta SecureEasySetup™, eseguire le operazioni *Utilizzo del software SecureEasySetup™ per configurare la macchina in una rete senza fili* a pagina 26. Se il punto di accesso/router senza fili non supporta SecureEasySetup™, eseguire le operazioni *Configurazione in modalità infrastruttura utilizzando un computer senza fili* a pagina 34 o *Configurazione in modalità infrastruttura utilizzando temporaneamente un cavo di rete* a pagina 49. Per installare la macchina in un altro ambiente senza fili, fare riferimento alla Guida dell'utente in rete contenuta nel CD-ROM.

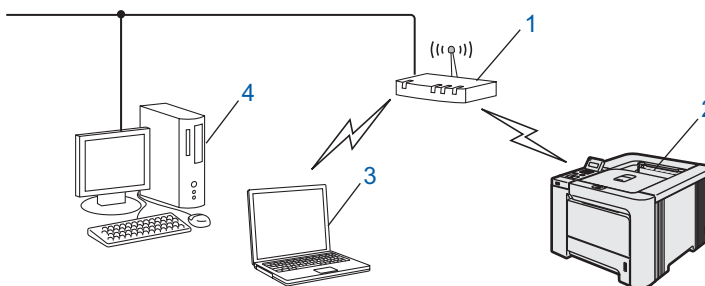
È possibile visualizzare la Guida dell'utente in rete seguendo le istruzioni riportate di seguito.

- 1 Accendere il computer. Inserire il CD-ROM Brother nell'apposita unità.
- 2 Selezionare il modello di stampante e la lingua. Verrà visualizzato il menu principale del CD-ROM.
- 3 Fare clic su **Documentazione** e quindi su **Documenti HTML**.

Nota

- Se si desidera collegare la stampante alla rete, è consigliabile rivolgersi all'amministratore del sistema prima di eseguire l'installazione.
- Se si utilizza un software firewall personale, ad esempio il firewall di Windows, disattivarlo temporaneamente. Dopo avere verificato che è possibile stampare, riavviare il software firewall personale.
- Windows® XP Professional x64 Edition supporta la connessione di rete senza fili tra la stampante Brother e un punto di accesso.

Modalità infrastruttura

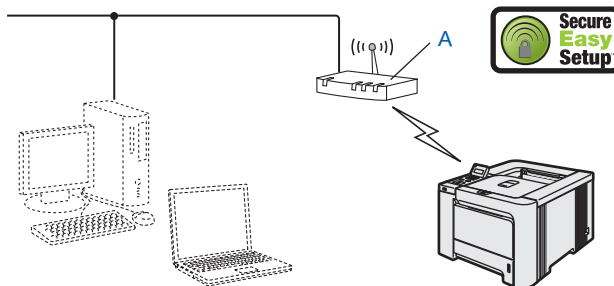


- 1 Punto di accesso
- 2 Stampante di rete senza fili
- 3 Computer predisposto per la connessione senza fili connesso al punto di accesso
- 4 Computer cablato connesso al punto di accesso

Confermare l'ambiente di rete

Il processo di installazione varia a seconda dell'ambiente di rete.

■ Installazione tramite SecureEasySetup™.

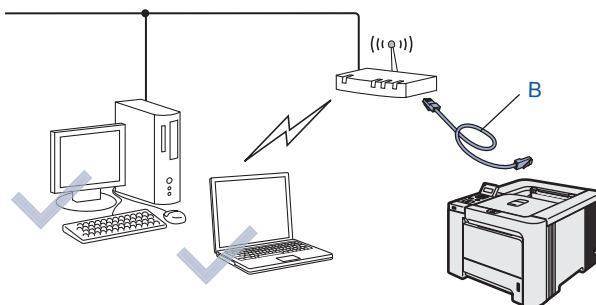


Se il punto di accesso senza fili (A) supporta SecureEasySetup™, non è necessario utilizzare un computer per configurare la stampante. Il punto di accesso (router) e la stampante possono negoziare automaticamente tramite la procedura SecureEasySetup™.

Per istruzioni, vedere *Utilizzo del software SecureEasySetup™ per configurare la macchina in una rete senza fili* a pagina 26.

■ Infrastruttura, modalità

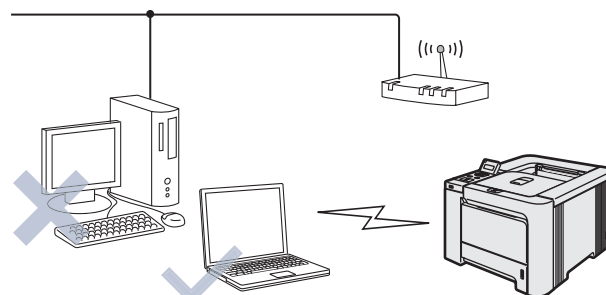
• Installazione temporanea tramite un cavo di rete.



Se nella rete in cui è presente il punto di accesso della stampante è presente un router o un hub Ethernet, è possibile collegare temporaneamente l'hub o il router alla stampante tramite un cavo Ethernet (B). Si tratta di un modo semplice per configurare la stampante. È quindi possibile configurare la stampante in modalità remota da un computer collegato alla rete.

Per istruzioni, andare a *Configurazione in modalità infrastruttura utilizzando temporaneamente un cavo di rete* a pagina 30.

• Installazione tramite un computer senza fili.



Se si dispone di un computer con funzionalità senza fili, è necessario modificare le impostazioni senza fili del computer in modalità Ad-hoc in modo da poter collegare e configurare direttamente la stampante.

Per istruzioni, andare a *Configurazione in modalità infrastruttura utilizzando un computer senza fili* a pagina 34.

■ Installazione basata sull'utilizzo dell'Impostazione guidata dal pannello di controllo.

È anche possibile configurare le impostazioni senza fili della stampante utilizzando l'Impostazione guidata dal pannello di controllo.

Per informazioni, vedere il Capitolo 3 della Guida dell'utente in rete sul CD-ROM.

Utilizzo del software SecureEasySetup™ per configurare la macchina in una rete senza fili

SecureEasySetup™ è un semplice strumento software di Broadcom Corporation per la configurazione della periferica Brother in base alle impostazioni della rete senza fili. Premendo un pulsante sul punto di accesso o sul router senza fili è possibile completare la configurazione e proteggere la rete senza fili. Il router o il punto di accesso deve anche supportare SecureEasySetup™. Per istruzioni sulla configurazione della macchina per una rete senza fili, vedere la Guida dell'utente del router o del punto di accesso LAN senza fili.

Nota

Sui router o i punti di accesso che supportano SecureEasySetup™ è presente il simbolo SecureEasySetup™ come illustrato di seguito.



Rete senza fili Windows

- 1 Accertarsi che la stampante sia accesa.



- 2 Fare clic su **Installa driver della stampante**.

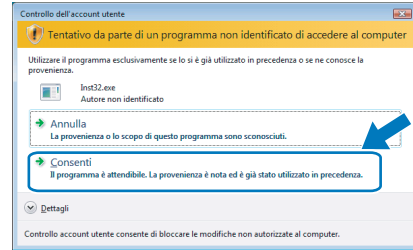


- 3 Fare clic su **Utenti di rete senza fili**.



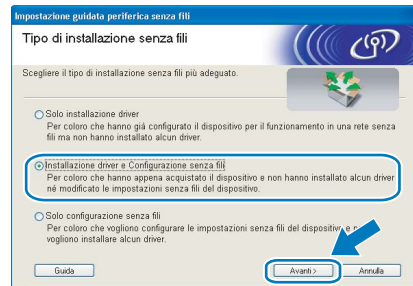
Nota

- Per Windows Vista™, quando viene visualizzata la schermata **Controllo dell'account utente**, fare clic su **Consenti**.

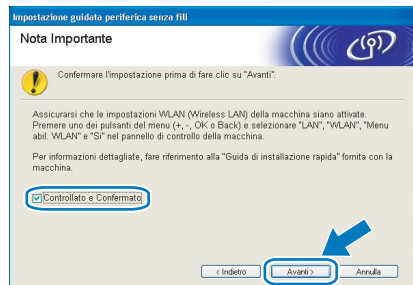


- Se si desidera installare il driver PS (il driver BR-Script di Brother), selezionare **Installazione personalizzata** e seguire le istruzioni visualizzate sullo schermo. Quando viene visualizzata la schermata **Selezione componenti**, selezionare **Driver della stampante PS (PostScript Emulation)**, quindi seguire le istruzioni visualizzate sullo schermo.

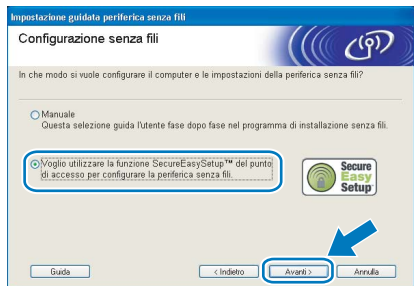
- 4 Scegliere **Installazione driver e Configurazione senza fili**, quindi fare clic su **Avanti**.



- 5 Leggere la **Nota importante** e selezionare la casella dopo aver confermato questa impostazione e quindi fare clic su **Avanti**.



- 6** Scegliere **Voglio utilizzare la funzione SecureEasySetup™ del punto di accesso per configurare la periferica senza fili e fare clic su Avanti.**



- 7** Confermare il messaggio visualizzato sullo schermo e fare clic su **Avanti.**



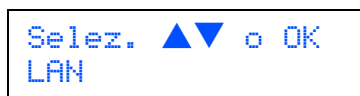
- 8** Fare riferimento al manuale di istruzioni fornito con il punto di accesso per impostare la modalità SecureEasySetup™ del punto di accesso.

- 9** Impostare la modalità SecureEasySetup™ tramite il Pannello di controllo.

- 1** Premere uno dei tasti di menu (+, -, **OK** o **Back**) per mettere fuori linea la stampante.



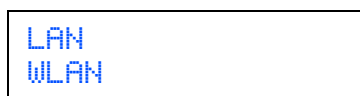
- 2** Premere il tasto + o - per scegliere LAN.



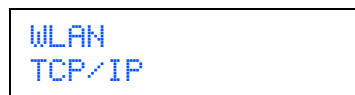
- 3** Premere **OK** per passare al livello di menu successivo.



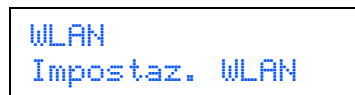
- 4** Premere il tasto + o - per selezionare WLAN.



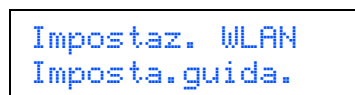
- 5** Premere **OK** per passare al livello di menu successivo.



- 6** Premere il tasto + o - per selezionare Impostaz. WLAN.



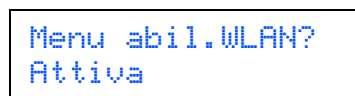
- 7** Premere **OK** per passare al livello di menu successivo.



- 8** Premere il tasto + o - per scegliere SecureEasySetup.



- 9** Premere **OK**. Se viene visualizzato il messaggio seguente, premere nuovamente **OK**.



Nota

Il precedente messaggio viene visualizzato solo se l'impostazione senza fili è disabilitata.

- 10** Verrà visualizzato lo stato di connessione della rete senza fili che utilizza SecureEasySetup™; Connessione WLAN, Connessione o Errore connes.

Connessione WLAN viene visualizzato quando il server di stampa tenta di stabilire una connessione al router o al punto di accesso. Attendere che venga visualizzato il messaggio Connesso o Errore connes..

Connesso: questo messaggio viene visualizzato quando il server di stampa stabilisce correttamente una connessione al router o al punto di accesso. È ora possibile utilizzare la stampante in una rete senza fili.

Errore connes.: questo messaggio viene visualizzato quando il server di stampa non è in grado di stabilire una connessione al router o al punto di accesso. Provare a iniziare nuovamente da **2**. Se lo stesso messaggio viene nuovamente visualizzato, ripristinare le impostazioni predefinite del server di stampa e riprovare.

Rete senza fili Windows

10 Fare clic su **Avanti**.



11 Selezionare la casella dopo avere completato le impostazioni senza fili, quindi fare clic su **Avanti**.

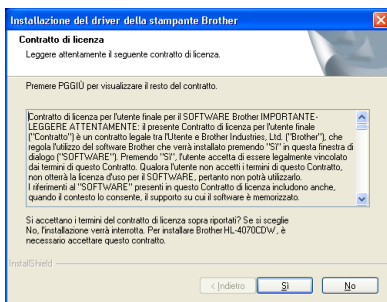


Installazione del driver della stampante

⊘ Installazione errata

- **NON** tentare di annullare alcuna delle schermate durante l'installazione.
- Se le impostazioni senza fili hanno esito negativo, verrà visualizzato un messaggio di errore durante l'installazione del driver della stampante e l'installazione verrà terminata. Se si verifica questo problema, andare al passaggio 2 e impostare nuovamente la configurazione senza fili.

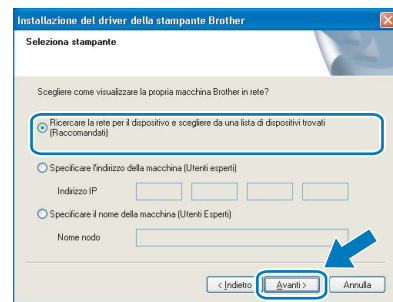
12 Viene avviata l'installazione del driver. Quando viene visualizzata la finestra del Contratto di licenza, fare clic su **Sì** per accettare il Contratto di licenza.



13 Selezionare **Installazione standard** e fare clic su **Avanti**.



14 Scegliere **Ricercare la rete per il dispositivo e scegliere da una lista di dispositivi trovati (Recomandati)**. In alternativa, immettere l'indirizzo IP della stampante o il relativo nome di nodo. Fare clic su **Avanti**.



Nota

Contattare l'amministratore se non si conosce con certezza l'indirizzo IP o il nome di nodo della stampante.

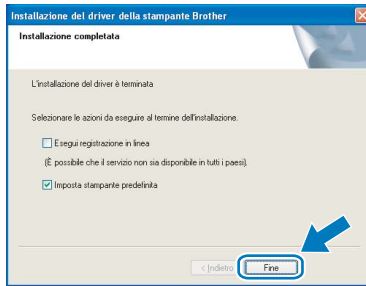
15 Scegliere la stampante e fare clic su **Avanti**.



Nota

Se trascorre almeno un minuto prima che la lista venga visualizzata, fare clic su **Aggiorna**.

16 Fare clic su **Fine**.



Nota

- Per registrare il prodotto in linea, selezionare **Esegui registrazione in linea**.
- Se non si desidera impostare la stampante come predefinita, deselezionare **Imposta stampante predefinita**.
- Riattivare il firewall personale.



L'impostazione è completata.

Configurazione in modalità infrastruttura utilizzando temporaneamente un cavo di rete

Prima di configurare le impostazioni senza fili

Importante

Se le impostazioni senza fili della stampante sono state configurate in precedenza, è necessario ripristinare le impostazioni di fabbrica (vedere pagina 61) e attivare l'impostazione WLAN dal pannello di controllo. Vedere *Attivazione della rete senza fili dal pannello di controllo* in questa pagina.

Attivazione della rete senza fili dal pannello di controllo

- 1 Accertarsi che la stampante sia accesa.



- 2 Premere uno dei tasti di menu (+, -, OK o Back) per mettere fuori linea la stampante.

Pronta



Selez. ▲▼ o OK
Info.apparech.

- 3 Premere il tasto + o - per scegliere LAN.

Selez. ▲▼ o OK
LAN

- 4 Premere OK per passare al livello di menu successivo.

LAN
RETE CABLATA

- 5 Premere il tasto + o - per selezionare WLAN.

LAN
WLAN

- 6 Premere OK per passare al livello di menu successivo.

WLAN
TCP/IP

- 7 Premere il tasto + o - per selezionare Menu abil. WLAN?.

WLAN
Menu abil.WLAN

- 8 Premere OK per passare al livello di menu successivo.

Menu abil.WLAN
Disattivata

- 9 Premere il tasto + o - per selezionare Attiva.

Menu abil.WLAN
Attiva

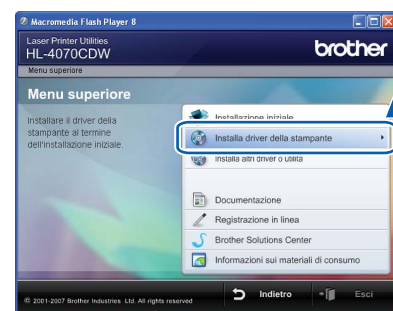
- 10 Premere OK.
Sulla seconda riga del display LCD viene visualizzato il messaggio Accettato.

Menu abil.WLAN
Accettato

OK! L'impostazione WLAN è attivata.

Configurare le impostazioni senza fili

- 1 Fare clic su **Installa driver della stampante**.

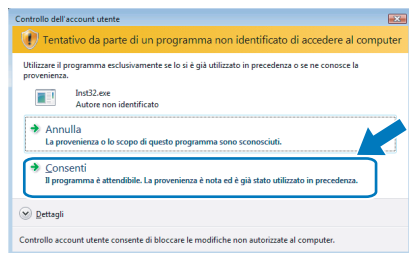


- 2 Fare clic su **Utenti di rete senza fili**.



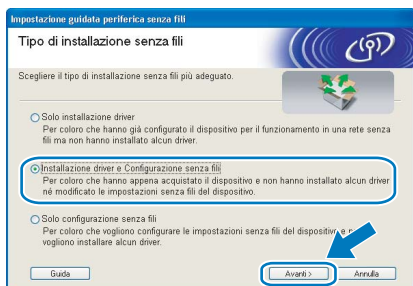
Nota

- Per Windows Vista™, quando viene visualizzata la schermata **Controllo dell'account utente**, fare clic su **Consenti**.

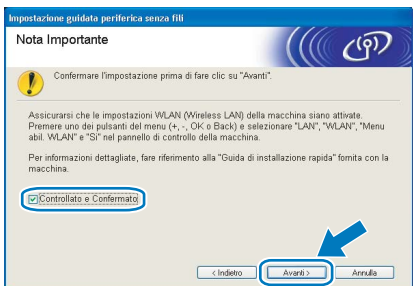


- Se si desidera installare il driver PS (il driver BR-Script di Brother), selezionare **Installazione personalizzata** e seguire le istruzioni visualizzate sullo schermo. Quando viene visualizzata la schermata **Selezione componenti**, selezionare **Driver della stampante PS (PostScript Emulation)**, quindi seguire le istruzioni visualizzate sullo schermo.

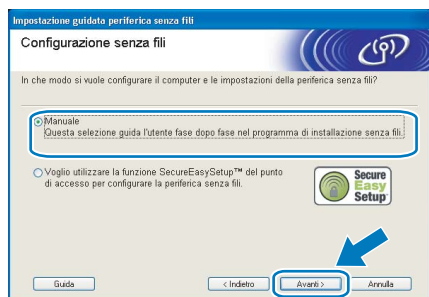
3 Scegliere **Installazione driver e Configurazione senza fili**, quindi fare clic su **Avanti**.



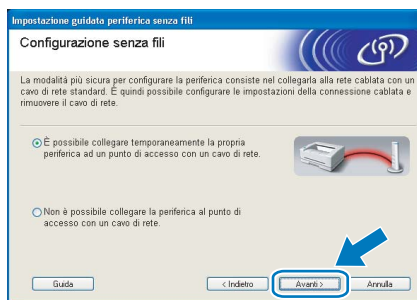
4 Leggere la **Nota importante** e selezionare la casella dopo aver confermato questa impostazione e quindi fare clic su **Avanti**.



5 Scegliere **Manuale** e fare clic su **Avanti**.



6 Scegliere **È possibile collegare la periferica al punto di accesso con un cavo di rete e scegliere Avanti**.



7 Per la configurazione, è necessario collegare temporaneamente la stampante senza fili Brother direttamente a una porta libera sul punto di accesso, hub o router utilizzando un cavo di rete. Quando viene visualizzata la seguente schermata, collegare il cavo di rete al punto di accesso e alla stampante. Fare clic su **Avanti**.



8 Scegliere la stampante da configurare e fare clic su **Avanti**. Se l'elenco è vuoto, verificare se il punto di accesso e la stampante sono accesi e fare clic su **Aggiorna**.

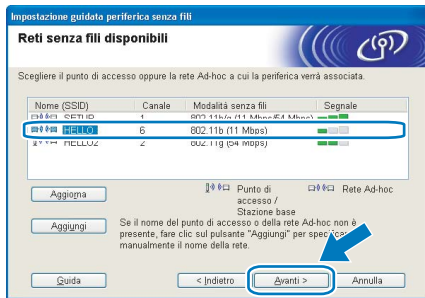


Rete senza fili Windows

Nota

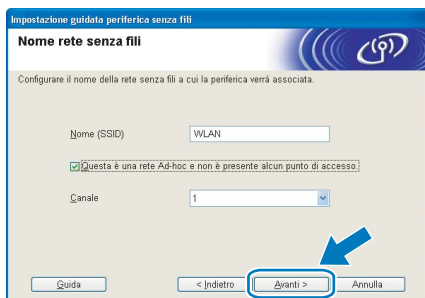
Il nome del nodo predefinito è "BRNxxxxxxxx" per gli utenti che si collegano temporaneamente con un cavo di rete oppure "BRWxxxxxxxx" per gli utenti che si collegano senza un cavo di rete, dove "xxxxxxxx" rappresenta le ultime sei cifre dell'indirizzo Ethernet.

- 9** Verranno automaticamente cercate le reti senza fili disponibili dalla stampante. Scegliere il punto di accesso che si desidera associare alla stampante, quindi fare clic su **Avanti**.



Nota

- "SETUP" è il SSID predefinito della stampante. Non scegliere questo SSID.
- Se l'elenco è vuoto, verificare che il punto di accesso sia alimentato e che trasmetta il SSID, quindi assicurarsi che la stampante e il punto di accesso si trovino a una distanza appropriata per la comunicazione senza fili. Fare clic su **Aggiorna**.
- Se il punto di accesso non è impostato per la trasmissione del SSID, aggiungerlo manualmente facendo clic su **Aggiungi**. Attenersi alle istruzioni sullo schermo per immettere il **Nome (SSID)** e il numero del canale.



- 10** Se la rete non è configurata per Autenticazione e Crittografia, viene visualizzata la schermata seguente. Per continuare la configurazione, fare clic su **OK** e andare al passaggio **12**.



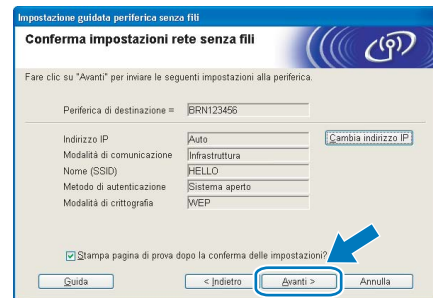
- 11** Se la rete è configurata per Autenticazione e Crittografia, viene visualizzata la schermata seguente. Nella configurazione della stampante senza fili Brother, è necessario accertarsi che sia configurata in base alle impostazioni di autenticazione e crittografia della rete senza fili esistente. Selezionare l'impostazione desiderata per **Metodo autenticazione** e **Modalità di crittografia** negli elenchi a discesa. Immettere quindi la **Chiave di rete** e fare clic su **Avanti**.



Nota

- Se si desidera impostare più chiavi WEP, fare clic su **Avanzate**.
- Se non si conoscono le impostazioni di autenticazione o crittografia per la rete, contattare l'amministratore di rete.

- 12** Fare clic su **Avanti**. Le impostazioni verranno inviate alla stampante. Le impostazioni rimarranno invariate se si fa clic su **Annulla**.



Nota

- Se si desidera immettere manualmente le impostazioni dell'indirizzo IP della stampante, fare clic su **Cambia indirizzo IP** e immettere le impostazioni dell'indirizzo IP necessarie per la rete.
- Le impostazioni del pannello di controllo verranno modificate automaticamente in **WLAN** quando le impostazioni senza fili vengono inviate alla stampante.

- 13** Scollegare il cavo di rete tra il punto di accesso (hub o router) e la stampante e fare clic su **Avanti**.

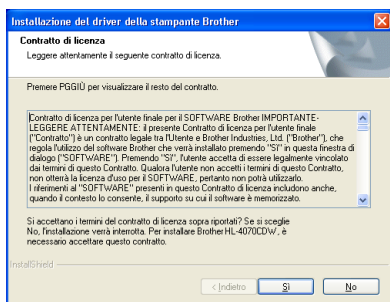


Installazione del driver della stampante

⊘ Installazione errata

- **NON** tentare di annullare alcuna delle schermate durante l'installazione.
- Se le impostazioni senza fili hanno esito negativo, verrà visualizzato un messaggio di errore durante l'installazione del driver della stampante e l'installazione verrà terminata. Se si verifica questo problema, andare al passaggio **1** e impostare nuovamente la configurazione senza fili.

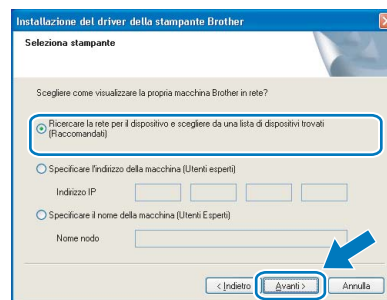
- 14** Viene avviata l'installazione del driver. Quando viene visualizzata la finestra del Contratto di licenza, fare clic su **Si** per accettare il Contratto di licenza.



- 15** Selezionare **Installazione standard** e fare clic su **Avanti**.



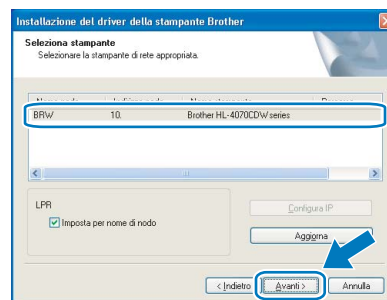
- 16** Scegliere **Ricerca la rete per il dispositivo e scegliere da una lista di dispositivi trovati (Recomandati)**. In alternativa, immettere l'indirizzo IP della stampante o il relativo nome di nodo. Fare clic su **Avanti**.



Nota

Contattare l'amministratore se non si conosce con certezza l'indirizzo IP o il nome di nodo della stampante.

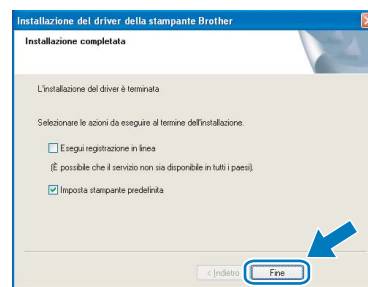
- 17** Scegliere la stampante e fare clic su **Avanti**.



Nota

Se trascorre almeno un minuto prima che la lista venga visualizzata, fare clic su **Aggiorna**.

- 18** Fare clic su **Fine**.



Nota

- Per registrare il prodotto in linea, selezionare **Esegui registrazione in linea**.
- Se non si desidera impostare la stampante come predefinita, deselezionare **Imposta stampante predefinita**.
- Riattivare il firewall personale.



L'impostazione è completata.

Rete senza fili Windows

Configurazione in modalità infrastruttura utilizzando un computer senza fili

Prima di configurare le impostazioni senza fili

Importante

Se le impostazioni senza fili della stampante sono state configurate in precedenza, è necessario ripristinare le impostazioni di fabbrica (vedere pagina 61) e attivare l'impostazione WLAN dal Pannello di controllo. Vedere *Attivazione della rete senza fili dal pannello di controllo* in questa pagina.

Attivazione della rete senza fili dal pannello di controllo

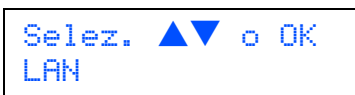
- 1 Accertarsi che la stampante sia accesa.



- 2 Premere uno dei tasti di menu (+, -, OK o Back) per mettere fuori linea la stampante.



- 3 Premere il tasto + o - per scegliere LAN.



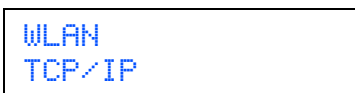
- 4 Premere OK per passare al livello di menu successivo.



- 5 Premere il tasto + o - per selezionare WLAN.



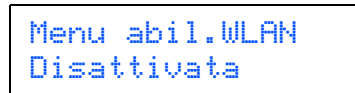
- 6 Premere OK per passare al livello di menu successivo.



- 7 Premere il tasto + o - per selezionare Menu abil. WLAN.



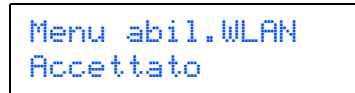
- 8 Premere OK per passare al livello di menu successivo.



- 9 Premere il tasto + o - per selezionare Attiva.



- 10 Premere OK. Sulla seconda riga del display LCD viene visualizzato il messaggio Accettato.



OK! L'impostazione WLAN è attivata.

Configurare le impostazioni senza fili

- 1 Fare clic su **Installa driver della stampante**.

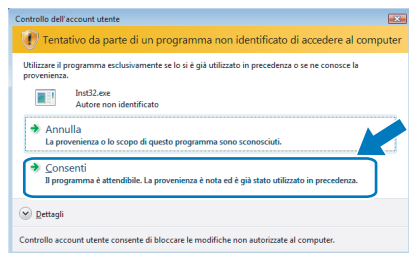


- 2 Fare clic su **Utenti di rete senza fili**.



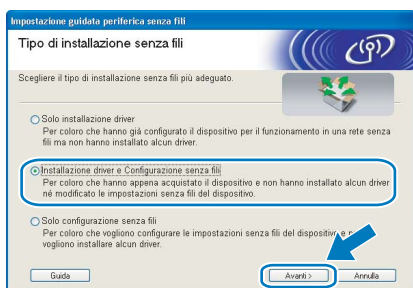
Nota

- Per Windows Vista™, quando viene visualizzata la schermata **Controllo dell'account utente**, fare clic su **Consenti**.

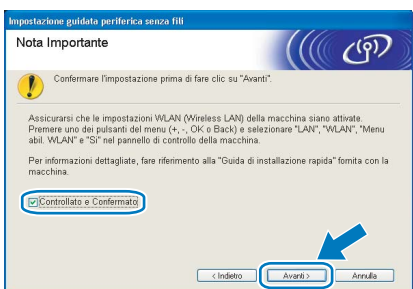


- Se si desidera installare il driver PS (il driver BR-Script di Brother), selezionare **Installazione personalizzata** e seguire le istruzioni visualizzate sullo schermo. Quando viene visualizzata la schermata **Selezione componenti**, selezionare **Driver della stampante PS (PostScript Emulation)**, quindi seguire le istruzioni visualizzate sullo schermo.

3 Scegliere **Installazione driver e Configurazione senza fili**, quindi fare clic su **Avanti**.



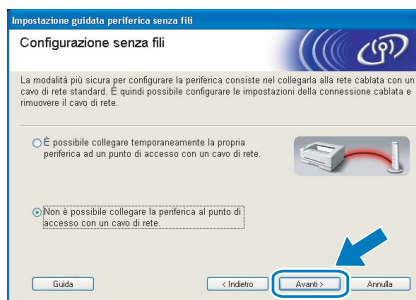
4 Leggere la **Nota importante** e selezionare la casella dopo aver confermato questa impostazione e quindi fare clic su **Avanti**.



5 Scegliere **Manuale** e fare clic su **Avanti**.



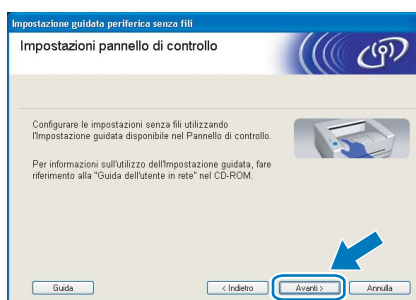
6 Scegliere **Non è possibile collegare la periferica al punto di accesso con un cavo di rete** e scegliere **Avanti**.



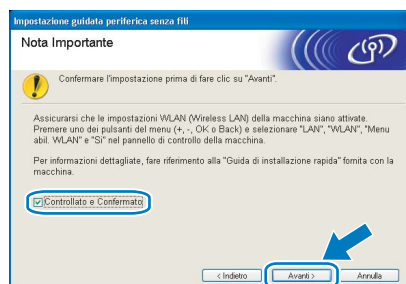
7 Se si sceglie **Il PC ha una potenzialità di connessione senza fili**, selezionare **Sto utilizzando un punto di accesso in modalità infrastruttura**, quindi fare clic su **Avanti**. Andare al passaggio 9.



Se si utilizza un computer cablato, scegliere **Il computer utilizza un cavo di rete per collegarsi alla rete senza fili** e configurare le impostazioni senza fili dal pannello di controllo. Fare clic su **Avanti** e vedere il Capitolo 3 della Guida dell'utente in rete sul CD-ROM. Se le impostazioni senza fili sono state completate, fare clic su **Avanti** e andare al passaggio 8.



8 Selezionare la casella dopo avere completato le impostazioni senza fili, quindi fare clic su **Avanti**. Andare a **Installazione del driver della stampante** a pagina 38.



Rete senza fili Windows

9 È necessario modificare temporaneamente le impostazioni senza fili del computer. Seguire le istruzioni visualizzate sullo schermo. È importante prendere appunti di tutte le impostazioni, ad esempio il SSID o il canale del computer, nel caso fosse necessario ripristinare le impostazioni senza fili originali. Fare clic su **Avanti**.



Elemento	Registrare le impostazioni senza fili correnti del computer
Modalità di comunicazione: (Infrastruttura / Ad-hoc)	
Canale: (1-14)	
Nome della rete: (SSID/ESSID)	
Metodo di autenticazione: (Sistema aperto / Chiave condivisa / WPA/WPA2-PSK / LEAP)	
Crittografia: (Nessuna / WEP / WPA / TKIP / AES/ CKIP)	
Chiave di crittografia:	

10 Per comunicare con la stampante senza fili non configurata, modificare temporaneamente le impostazioni senza fili sul computer sui valori predefiniti della stampante visualizzati sullo schermo. Selezionare la casella dopo avere confermato queste impostazioni e quindi fare clic su **Avanti**.



Nota

- Se viene visualizzato un messaggio che chiede di riavviare il computer dopo la modifica delle impostazioni senza fili, riavviarlo e andare al passaggio 9, quindi continuare l'installazione, saltando i passaggi 10 e 1.

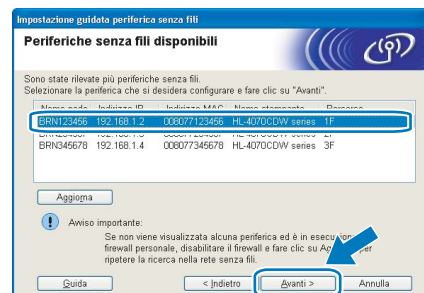
• Per Windows Vista™:
Per modificare temporaneamente le impostazioni senza fili sul computer, attenersi alla procedura seguente:

- 1 Fare clic su **Start** e su **Pannello di controllo**.
- 2 Fare clic su **Rete e Internet** e quindi sull'icona **Centro connessioni di rete e condivisione**.
- 3 Fare clic su **Connessione a una rete**.
- 4 Il SSID della stampante senza fili è presente nell'elenco. Selezionare **SETUP** e fare clic su **Connetti**.
- 5 Fare clic su **Connetti comunque** e quindi su **Chiudi**.
- 6 Fare clic su **Visualizza stato di Connessione rete wireless (SETUP)**.
- 7 Fare clic su **Dettagli...** e selezionare **Dettagli connessione di rete**. La visualizzazione sullo schermo della modifica dell'indirizzo IP da 0.0.0.0 a 169.254.x.x (dove x.x sono numeri compresi tra 1 e 254) può richiedere alcuni minuti.

• Per Windows® XP SP2:
Per modificare temporaneamente le impostazioni senza fili sul computer, attenersi alla procedura seguente:

- 1 Fare clic su **Start** e su **Pannello di controllo**.
- 2 Fare clic sull'icona **Connessioni di rete e Internet**.
- 3 Fare clic sull'icona **Connessioni di rete**.
- 4 Selezionare e fare clic con il pulsante destro del mouse su **Connessione rete senza fili**. Fare clic su **Visualizza reti senza fili disponibili**.
- 5 Il SSID della stampante senza fili è presente nell'elenco. Selezionare **SETUP** e fare clic su **Connetti**.
- 6 Verificare lo stato di **Connessione rete senza fili**. La visualizzazione sullo schermo della modifica dell'indirizzo IP da 0.0.0.0 a 169.254.x.x (dove x.x sono numeri compresi tra 1 e 254) può richiedere alcuni minuti.

11 Scegliere la stampante da configurare e fare clic su **Avanti**. Se l'elenco è vuoto, verificare se il punto di accesso e la stampante sono accesi e fare clic su **Aggiorna**.



Nota

Il nome del nodo predefinito è "BRNxxxxxx" per gli utenti che si collegano temporaneamente con un cavo di rete oppure "BRWxxxxxx" per gli utenti che si collegano senza un cavo di rete, dove "xxxxxx" rappresenta le ultime sei cifre dell'indirizzo Ethernet.

- 12** Verranno automaticamente cercate le reti senza fili disponibili dalla stampante. Scegliere il punto di accesso che si desidera associare alla stampante, quindi fare clic su **Avanti**.



Nota

- "SETUP" è il SSID predefinito della stampante. Non scegliere questo SSID.
- Se l'elenco è vuoto, verificare che il punto di accesso sia alimentato e che trasmetta il SSID, quindi assicurarsi che la stampante e il punto di accesso si trovino a una distanza appropriata per la comunicazione senza fili. Fare clic su **Aggiorna**.
- Se il punto di accesso non è impostato per la trasmissione del SSID, aggiungerlo manualmente facendo clic su **Aggiungi**. Attenersi alle istruzioni sullo schermo per immettere il Nome (SSID) e il numero del canale.



- 13** Se la rete non è configurata per Autenticazione e Crittografia, viene visualizzata la schermata seguente. Per continuare la configurazione, fare clic su **OK** e andare al passaggio **15**.



- 14** Se la rete è configurata per Autenticazione e Crittografia, viene visualizzata la schermata seguente. Nella configurazione della stampante senza fili Brother, è necessario accertarsi che sia configurata in base alle impostazioni di autenticazione e crittografia della rete senza fili esistente. Selezionare l'impostazione desiderata per **Metodo autenticazione** e **Modalità di crittografia** negli elenchi a discesa. Immettere quindi la **Chiave di rete** e fare clic su **Avanti**.



Nota

- Se si desidera impostare più chiavi WEP, fare clic su **Avanzate**.
- Se non si conoscono le impostazioni di autenticazione o crittografia per la rete, contattare l'amministratore di rete.

- 15** Fare clic su **Avanti**. Le impostazioni verranno inviate alla stampante. Le impostazioni rimarranno invariate se si fa clic su **Annulla**.

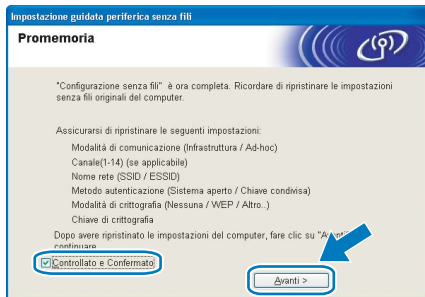


Nota

- Se si desidera immettere manualmente le impostazioni dell'indirizzo IP della stampante, fare clic su **Cambia indirizzo IP** e immettere le impostazioni dell'indirizzo IP necessarie per la rete.
- Le impostazioni del pannello di controllo verranno modificate automaticamente in WLAN quando le impostazioni senza fili vengono inviate alla stampante.

Rete senza fili Windows

16 Utilizzando le informazioni annotate al passaggio **9**, ripristinare le impostazioni senza fili originali del computer. Selezionare la casella se si conferma questa operazione e quindi fare clic su **Avanti**.

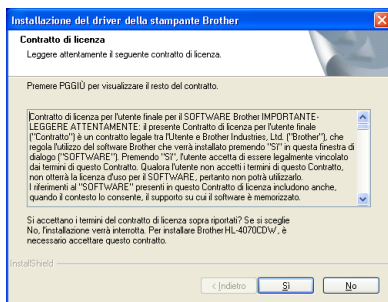


Installazione del driver della stampante

⊗ Installazione errata

- **NON tentare di annullare alcuna delle schermate durante l'installazione.**
- **Se le impostazioni senza fili hanno esito negativo, verrà visualizzato un messaggio di errore durante l'installazione del driver della stampante e l'installazione verrà terminata. Se si verifica questo problema, andare al passaggio **1** e impostare nuovamente la configurazione senza fili.**

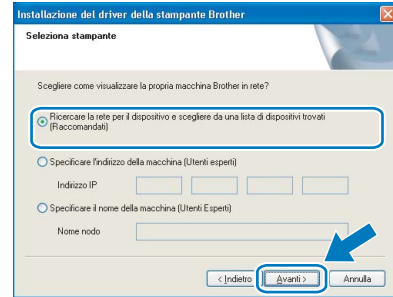
17 Viene avviata l'installazione del driver. Quando viene visualizzata la finestra del Contratto di licenza, fare clic su **Sì** per accettare il Contratto di licenza.



18 Selezionare **Installazione standard** e fare clic su **Avanti**.



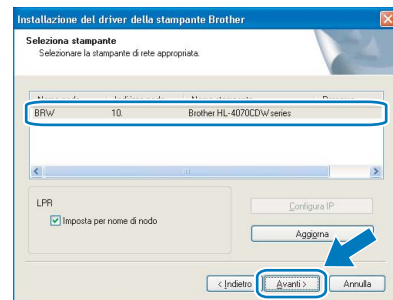
19 Scegliere **Ricercare la rete per il dispositivo e scegliere da una lista di dispositivi trovati (Recomandati)**. In alternativa, immettere l'indirizzo IP della stampante o il relativo nome di nodo. Fare clic su **Avanti**.



Nota

Contattare l'amministratore se non si conosce con certezza l'indirizzo IP o il nome di nodo della stampante.

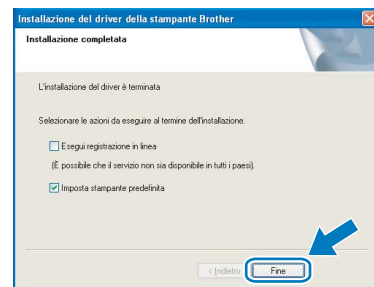
20 Scegliere la stampante e fare clic su **Avanti**.



Nota

Se trascorre almeno un minuto prima che la lista venga visualizzata, fare clic su **Aggiorna**.

21 Fare clic su **Fine**.



Nota

- Per registrare il prodotto in linea, selezionare **Esegui registrazione in linea**.
- Se non si desidera impostare la stampante come predefinita, **deselezionare Imposta stampante predefinita**.
- **Riattivare il firewall personale**.

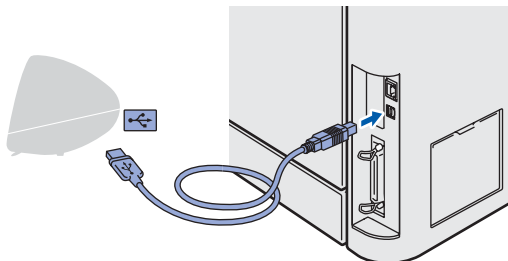


L'impostazione è completata.

Per utenti con cavo di interfaccia USB

Collegamento della stampante al Macintosh® e installazione del driver

- 1 Collegare il cavo di interfaccia USB al computer Macintosh® e alla stampante.



⊘ Installazione errata

NON collegare la stampante a una porta USB su una tastiera o un hub USB senza alimentazione.

- 2 Accertarsi che la stampante sia accesa.



- 3 Fare clic su **Installa driver della stampante** nella schermata del menu.



- 4 Fare clic su **Utenti con cavo USB** e attenersi alle istruzioni-visualizzate sullo schermo. Riavviare il computer Macintosh®.



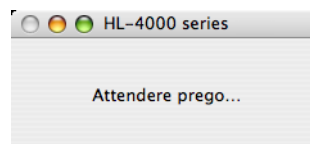
Per Mac OS® 10.2.4 - 10.2.8:
Andare al passaggio 7.

Per Mac OS® X 10.3 o versioni successive:
Andare al passaggio 5.

📝 Nota

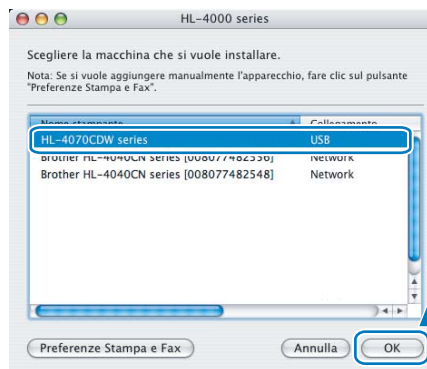
Vedere la Guida dell'utente sul CD-ROM per installare il driver PS (driver BR-Script di Brother).

- 5 Viene cercata la stampante Brother. Viene visualizzata la seguente schermata.

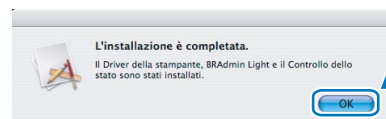


📝 Nota

Se sono disponibili più stampanti, viene visualizzato l'elenco seguente. Scegliere la stampante da collegare e fare clic su **OK**.

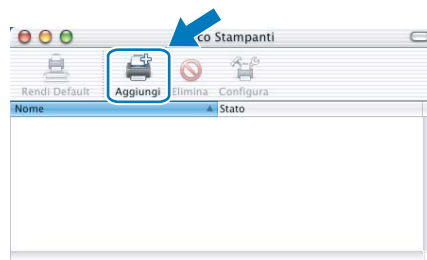


- 6 Quando viene visualizzata questa schermata, fare clic su **OK**.

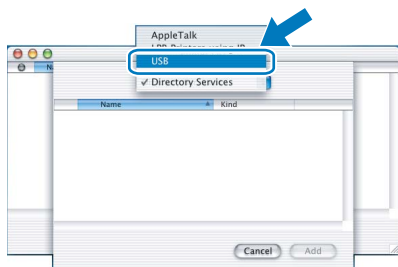


- 7 **OK!** Per Mac OS® X 10.3 o versioni successive L'impostazione è completata.

- 7 Quando viene visualizzata questa schermata, fare clic su **Aggiungi**.



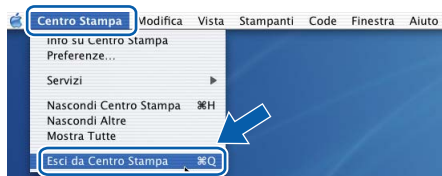
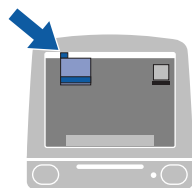
8 Scegliere **USB**.



9 Scegliere la stampante e fare clic su **Aggiungi**.



10 Fare clic su **Centro Stampa** e quindi su **Esci da Centro Stampa**.

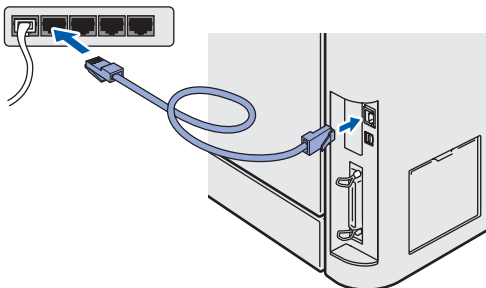


Per Mac OS® 10.2.4 - 10.2.8:
L'impostazione è completata.

Per gli utenti con cavo di interfaccia di rete cablata

Collegamento della stampante al Macintosh® e installazione del driver

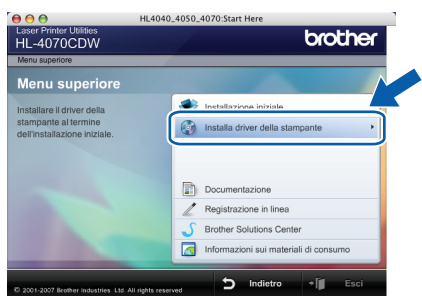
- 1** Collegare il cavo di interfaccia di rete alla stampante e a una porta disponibile sull'hub.



- 2** Accendere la stampante.



- 3** Fare clic su **Installa driver della stampante** nella schermata del menu.



- 4** Fare clic su **Utenti con cavo di rete** e attenersi alle istruzioni-visualizzate sullo schermo. Riavviare il computer Macintosh®.



Per Mac OS® 10.2.4 - 10.2.8:
Andare al passaggio **7**.

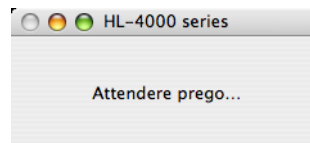
Per Mac OS® X 10.3 o versioni successive:
Andare al passaggio **5**.



Nota

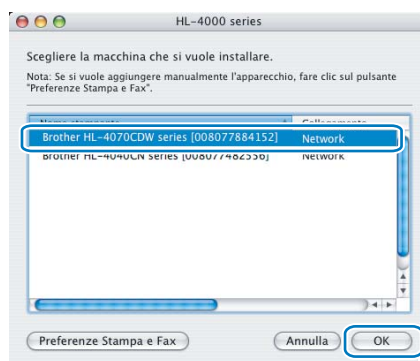
Vedere la Guida dell'utente in rete sul CD-ROM per installare il driver PS (driver BR-Script di Brother).

- 5** Viene cercata la stampante Brother. Viene visualizzata la seguente schermata.



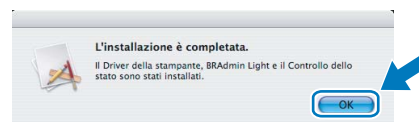
Nota

Se sono disponibili più stampanti, viene visualizzato l'elenco seguente. Scegliere la stampante da collegare e fare clic su **OK**.



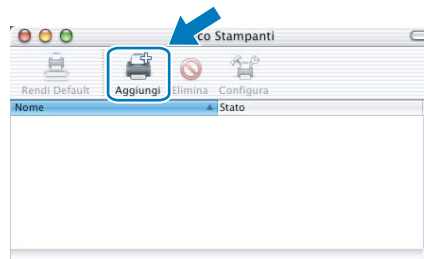
- Se alla rete è collegata più di una stampante dello stesso modello, l'indirizzo Ethernet (indirizzo MAC) verrà visualizzato dopo il nome del modello.

- 6** Quando viene visualizzata questa schermata, fare clic su **OK**.

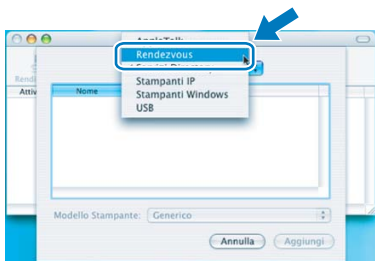


- OK!** Per Mac OS® X 10.3 o versioni successive:
L'impostazione è completata.

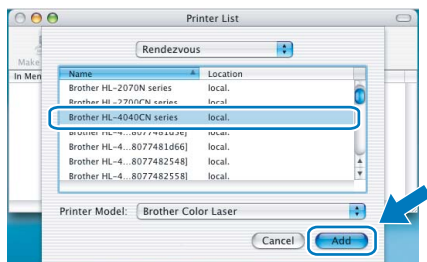
- 7** Quando viene visualizzata questa schermata, fare clic su **Aggiungi**.



8 Effettuare la seguente selezione.



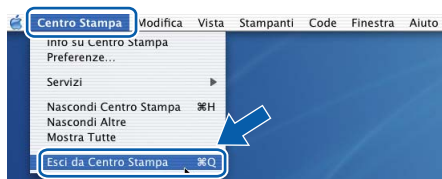
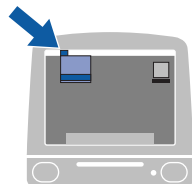
9 Scegliere la stampante e fare clic su **Aggiungi**.



Nota

Se alla rete è collegata più di una stampante dello stesso modello, l'indirizzo Ethernet (indirizzo MAC) verrà visualizzato dopo il nome del modello.

10 Fare clic su **Centro Stampa** e quindi su **Esci da Centro Stampa**.



**Per Mac OS® 10.2.4 - 10.2.8:
L'impostazione è completata.**

Per gli utenti di reti senza fili

Collegare la stampante senza fili alla rete senza fili: installare il driver della stampante in modalità infrastruttura

Innanzitutto, è necessario configurare le impostazioni della rete senza fili della stampante per stabilire la comunicazione con il punto di accesso della rete (router). Dopo aver configurato la stampante affinché comunichi con il punto di accesso (router), i computer collegati in rete avranno accesso alla stampante. Per utilizzare la stampante da questi computer, è necessario installare il driver della stampante. I passaggi riportati di seguito assistono l'utente attraverso il processo di installazione e configurazione.

Per ottenere risultati ottimali con la stampa quotidiana di documenti, posizionare la macchina Brother il più vicino possibile al punto di accesso della rete (router) evitando qualsiasi ostruzione. Grandi oggetti e pareti tra le due periferiche, nonché interferenze provenienti da altre apparecchiature elettroniche possono influire sulla velocità di trasferimento dati dei documenti.

A causa di questi fattori, la connessione senza fili potrebbe non essere la scelta ottimale per alcuni tipi di documenti e applicazioni. Se si stampano file di grandi dimensioni, ad esempio fotografie o documenti composti da più pagine con testo e grafica, è opportuno scegliere una rete Ethernet cablata per un trasferimento dati più rapido oppure USB per una velocità di trasmissione effettiva massima.

Importante

Di seguito vengono illustrati due metodi per installare la macchina Brother in un ambiente di rete senza fili. Entrambi i metodi sono per la modalità infrastruttura e richiedono l'utilizzo di un router o di un punto d'accesso senza fili che utilizza DHCP per l'assegnazione degli indirizzi IP. Se il punto di accesso/router senza fili supporta SecureEasySetup™, eseguire queste operazioni *Utilizzo del software SecureEasySetup™ per configurare la macchina in una rete senza fili* a pagina 45. Se il punto di accesso/router senza fili non supporta SecureEasySetup™, eseguire le operazioni *Configurazione in modalità infrastruttura utilizzando temporaneamente un cavo di rete a pagina 49* o *Configurazione in modalità infrastruttura utilizzando un computer senza fili a pagina 53*. Per installare la macchina in un altro ambiente senza fili, fare riferimento alla Guida dell'utente in rete contenuta nel CD-ROM.

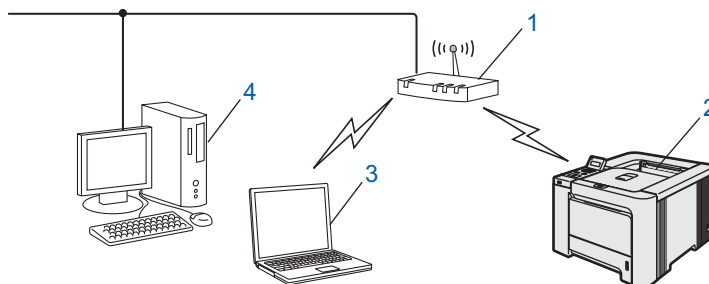
È possibile visualizzare la Guida dell'utente in rete seguendo le istruzioni riportate di seguito.

- 1 Accendere il computer. Inserire il CD-ROM Brother nell'apposita unità.
- 2 Selezionare il modello di stampante e la lingua. Verrà visualizzato il menu principale del CD-ROM.
- 3 Fare clic su **Documentazione** e quindi su **Documenti HTML**.

Nota

- Se si desidera collegare la stampante alla rete, è consigliabile rivolgersi all'amministratore del sistema prima di eseguire l'installazione.
- Prima dell'installazione, se si utilizza un software firewall personale, disattivarlo temporaneamente. Dopo avere verificato che è possibile stampare, riavviare il software firewall personale.

Modalità infrastruttura

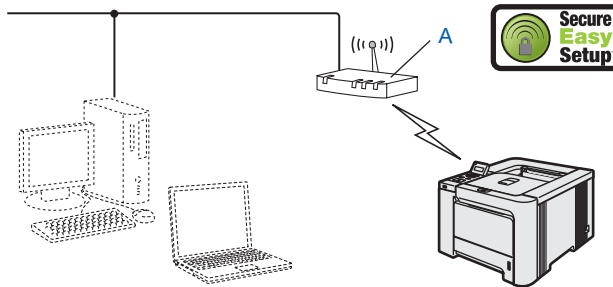


- 1 Punto di accesso
- 2 Stampante di rete senza fili
- 3 Computer predisposto per la connessione senza fili connesso al punto di accesso
- 4 Computer cablato connesso al punto di accesso

Confermare l'ambiente di rete

Il processo di installazione varia a seconda dell'ambiente di rete.

■ **Installazione tramite SecureEasySetup™.**

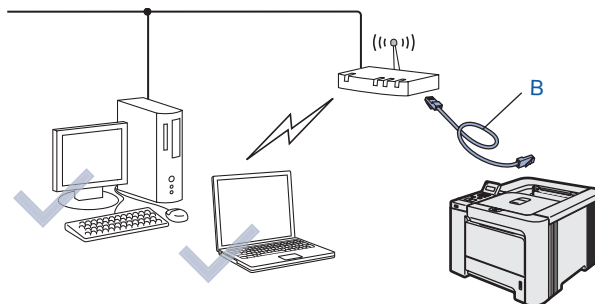


Se il punto di accesso senza fili (A) supporta SecureEasySetup™, non è necessario utilizzare un computer per configurare la stampante. Il punto di accesso (router) e la stampante possono negoziare automaticamente tramite la procedura SecureEasySetup™.

Per istruzioni, vedere *Utilizzo del software SecureEasySetup™ per configurare la macchina in una rete senza fili* a pagina 45.

■ **Modalità infrastruttura**

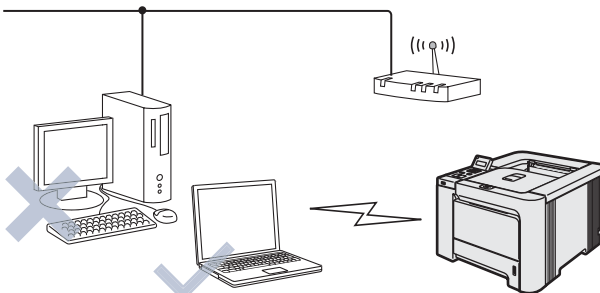
• **Installazione temporanea tramite un cavo di rete.**



Se nella rete in cui è presente il punto di accesso della stampante è presente un router o un hub Ethernet, è possibile collegare temporaneamente l'hub o il router alla stampante tramite un cavo Ethernet(B). Si tratta di un modo semplice per configurare la stampante. È quindi possibile configurare la stampante in modalità remota da un computer collegato alla rete.

Per istruzioni, vedere *Configurazione in modalità infrastruttura utilizzando temporaneamente un cavo di rete* a pagina 49.

• **Installazione tramite un computer senza fili.**



Se si dispone di un computer con funzionalità senza fili, è necessario modificare le impostazioni senza fili del computer in modalità Ad-hoc in modo da poter collegare e configurare direttamente la stampante.

Per istruzioni, vedere *Configurazione in modalità infrastruttura utilizzando temporaneamente un cavo di rete* a pagina 49.

■ **Installazione basata sull'utilizzo dell'Impostazione guidata dal pannello di controllo.**

È anche possibile configurare le impostazioni senza fili della stampante utilizzando l'Impostazione guidata dal pannello di controllo.

Per informazioni, vedere il Capitolo 3 della Guida dell'utente in rete sul CD-ROM.

Utilizzo del software SecureEasySetup™ per configurare la macchina in una rete senza fili

SecureEasySetup™ è un semplice strumento software di Broadcom Corporation per la configurazione della periferica Brother in base alle impostazioni della rete senza fili. Premendo un pulsante sul punto di accesso o sul router senza fili è possibile completare la configurazione e proteggere la rete senza fili. Il router o il punto di accesso deve anche supportare SecureEasySetup™. Per istruzioni sulla configurazione della macchina per una rete senza fili, vedere la Guida dell'utente del router o del punto di accesso LAN senza fili.

Nota

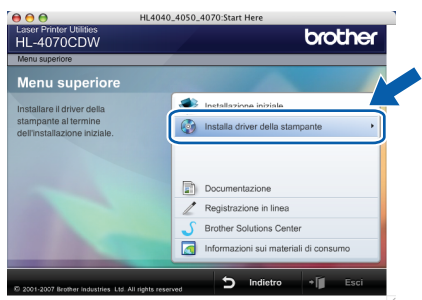
Sui router o i punti di accesso che supportano SecureEasySetup™ è presente il simbolo SecureEasySetup™ come illustrato di seguito.



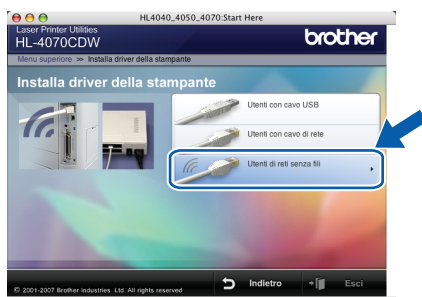
1 Accertarsi che la stampante sia accesa.



2 Fare clic su **Installa driver della stampante**.



3 Fare clic su **Utenti di rete senza fili**.



Nota

Vedere la Guida dell'utente in rete sul CD-ROM per installare il driver PS (driver BR-Script di Brother).

4 Scegliere **Installazione driver e Configurazione senza fili**, quindi fare clic su **Avanti**.



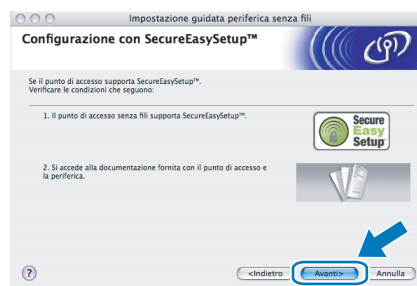
5 Leggere la **Nota importante** e selezionare la casella dopo aver confermato questa impostazione e quindi fare clic su **Avanti**.



6 Scegliere **Utilizzare la funzione SecureEasySetup™ del punto di accesso** per configurare la periferica senza fili e fare clic su **Avanti**.



7 Confermare il messaggio visualizzato sullo schermo e fare clic su **Avanti**.



8 Fare riferimento al manuale di istruzioni fornito con il punto di accesso per impostare la modalità SecureEasySetup™ del punto di accesso.

Rete senza fili Macintosh

9 Impostare la modalità SecureEasySetup™ tramite il Pannello di controllo.

- 1** Premere uno dei tasti di menu (+, -, **OK** o **Back**) per mettere fuori linea la stampante.

Pronta



Selez. ▲▼ o OK
Info. apparecch.

- 2** Premere il tasto + o - per scegliere LAN.

Selez. ▲▼ o OK
LAN

- 3** Premere **OK** per passare al livello di menu successivo.

LAN
RETE CABLATA

- 4** Premere il tasto + o - per selezionare WLAN.

LAN
WLAN

- 5** Premere **OK** per passare al livello di menu successivo.

WLAN
TCP/IP

- 6** Premere il tasto + o - per selezionare Impostaz. WLAN.

WLAN
Impostaz. WLAN

- 7** Premere **OK** per passare al livello di menu successivo.

Impostaz. WLAN
Imposta.guida.

- 8** Premere il tasto + o - per scegliere SecureEasySetup.

Impostaz. WLAN
SecureEasySetup

- 9** Premere **OK**.
Se viene visualizzato il messaggio seguente, premere nuovamente **OK**.

Menu abil.WLAN
Attiva



Nota

Il precedente messaggio viene visualizzato solo se l'impostazione senza fili è disabilitata.

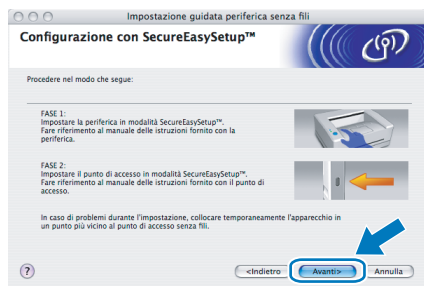
- 10** Verrà visualizzato lo stato di connessione della rete senza fili che utilizza SecureEasySetup™; Connessione WLAN, Connessione o Errore connes.

Connessione WLAN viene visualizzato quando il server di stampa tenta di stabilire una connessione al router o al punto di accesso. Attendere che venga visualizzato il messaggio Connesso o Errore connes..

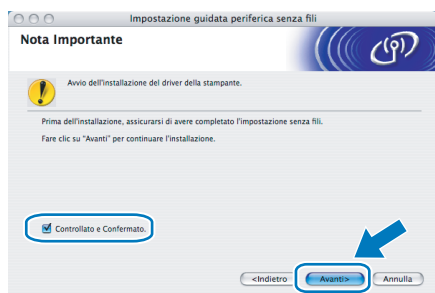
Connesso: questo messaggio viene visualizzato quando il server di stampa stabilisce correttamente una connessione al router o al punto di accesso. È ora possibile utilizzare la stampante in una rete senza fili.

Errore connes.: questo messaggio viene visualizzato quando il server di stampa non è in grado di stabilire una connessione al router o al punto di accesso. Provare a iniziare nuovamente da **2**. Se lo stesso messaggio viene nuovamente visualizzato, ripristinare le impostazioni predefinite del server di stampa e riprovare.

10 Fare clic su **Avanti**.



11 Selezionare la casella dopo avere completato le impostazioni senza fili, quindi fare clic su **Avanti**.



Installazione del driver della stampante

⊘ Installazione errata

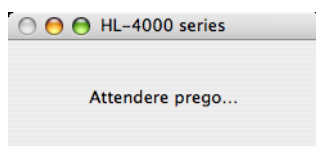
- **NON** tentare di annullare alcuna delle schermate durante l'installazione.
- Se le impostazioni senza fili hanno esito negativo, verrà visualizzato un messaggio di errore durante l'installazione del driver della stampante e l'installazione verrà terminata. Se si verifica questo problema, andare al passaggio **2** e impostare nuovamente la configurazione senza fili.

12 Viene avviata l'installazione del driver.

Per Mac OS® X 10.3 o versioni successive:
Andare al passaggio **13**.

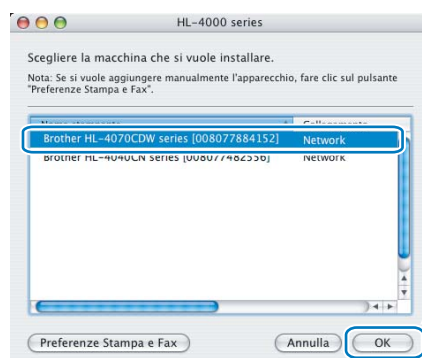
Per Mac OS® 10.2.4 - 10.2.8:
Andare al passaggio **15**.

13 Viene cercata la stampante Brother. Viene visualizzata la seguente schermata.



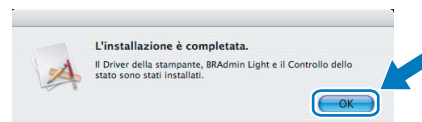
✍ Nota

Se sono disponibili più stampanti, viene visualizzato l'elenco seguente. Scegliere la stampante da collegare e fare clic su **OK**.



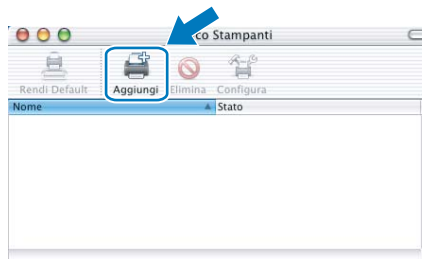
- Se alla rete è collegata più di una stampante dello stesso modello, l'indirizzo Ethernet (indirizzo MAC) verrà visualizzato dopo il nome del modello.

14 Quando viene visualizzata questa schermata, fare clic su **OK**.

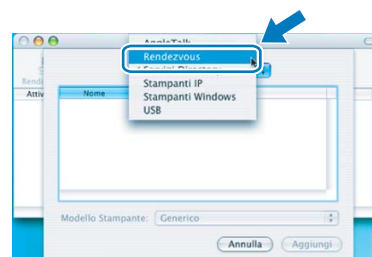


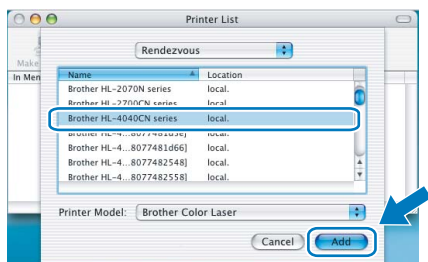
OK! Per Mac OS® X 10.3 o versioni successive:
L'impostazione è completata.

15 Quando viene visualizzata questa schermata, fare clic su **Aggiungi**.

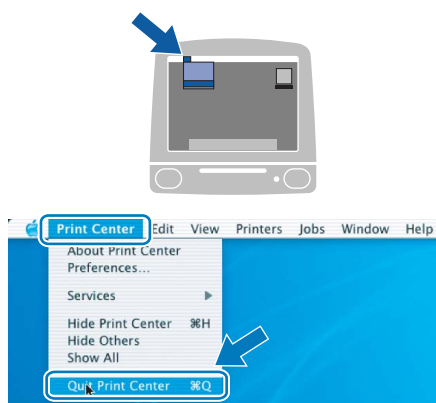


16 Effettuare la seguente selezione.



17 Scegliere la stampante e fare clic su **Aggiungi**.**Nota**

Se alla rete è collegata più di una stampante dello stesso modello, l'indirizzo Ethernet (indirizzo MAC) verrà visualizzato dopo il nome del modello.

18 Fare clic su **Print Center** e quindi su **Quit Print Center**.

Per Mac OS® 10.2.4 - 10.2.8:
L'impostazione è completata.

Configurazione in modalità infrastruttura utilizzando temporaneamente un cavo di rete

Prima di configurare le impostazioni senza fili

Importante

Se le impostazioni senza fili della stampante sono state configurate in precedenza, è necessario ripristinare le impostazioni di fabbrica (vedere pagina 61) e attivare l'impostazione WLAN dal Pannello di controllo. Vedere *Attivazione della rete senza fili dal pannello di controllo* in questa pagina.

Attivazione della rete senza fili dal pannello di controllo

- 1 Accertarsi che la stampante sia accesa.



- 2 Premere uno dei tasti di menu (+, -, OK o Back) per mettere fuori linea la stampante.

Pronta



Selez. ▲▼ o OK
Info.apparech.

- 3 Premere il tasto + o - per scegliere LAN.

Selez. ▲▼ o OK
LAN

- 4 Premere OK per passare al livello di menu successivo.

LAN
RETE CABLATA

- 5 Premere il tasto + o - per selezionare WLAN.

LAN
WLAN

- 6 Premere OK per passare al livello di menu successivo.

WLAN
TCP/IP

- 7 Premere il tasto + o - per selezionare Menu abil. WLAN.

WLAN
Menu abil.WLAN

- 8 Premere OK per passare al livello di menu successivo.

Menu abil.WLAN
Disattivata

- 9 Premere il tasto + o - per selezionare Attiva.

Menu abil.WLAN
Attiva

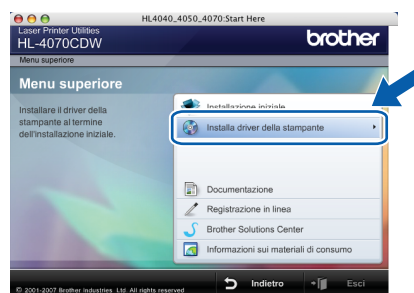
- 10 Premere OK.
Sulla seconda riga del display LCD viene visualizzato il messaggio Accettato.

Menu abil.WLAN
Accettato

OK! L'impostazione WLAN è attivata.

Configurare le impostazioni senza fili

- 1 Fare clic su **Installa driver della stampante**.



- 2 Fare clic su **Utenti di rete senza fili**.

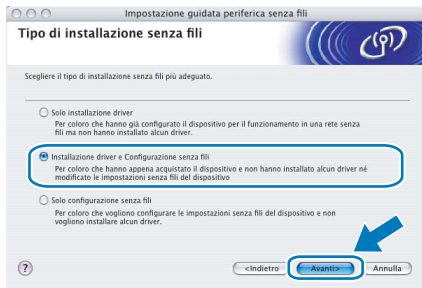


Nota

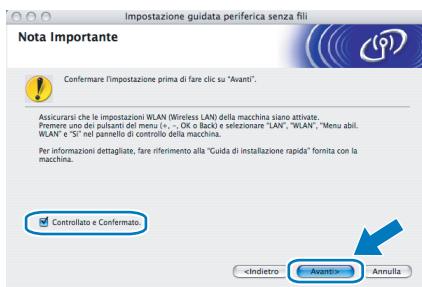
Vedere la Guida dell'utente in rete sul CD-ROM per installare il driver PS (driver BR-Script di Brother).

Rete
senza fili
Macintosh

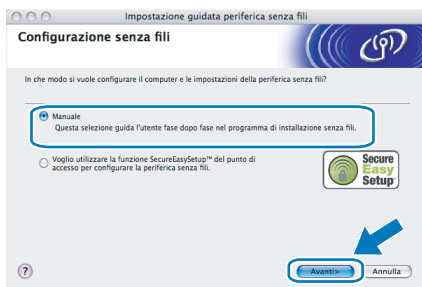
3 Scegliere **Installazione driver e Configurazione senza fili**, quindi fare clic su **Avanti**.



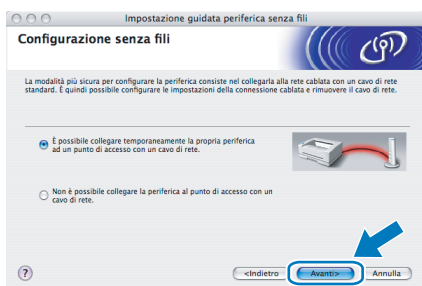
4 Leggere la **Nota importante** e selezionare la casella dopo aver confermato questa impostazione e quindi fare clic su **Avanti**.



5 Scegliere **Manuale** e fare clic su **Avanti**.



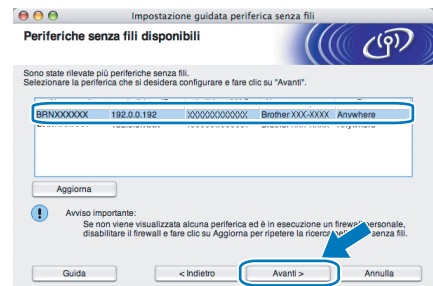
6 Scegliere **È possibile collegare temporaneamente la propria periferica ad un punto di accesso con un cavo di rete** e scegliere **Avanti**.



7 Per la configurazione, è necessario collegare temporaneamente la stampante senza fili Brother direttamente a una porta libera sul punto di accesso, hub o router utilizzando un cavo di rete. Quando viene visualizzata la seguente schermata, collegare il cavo di rete al punto di accesso e alla stampante. Fare clic su **Avanti**.



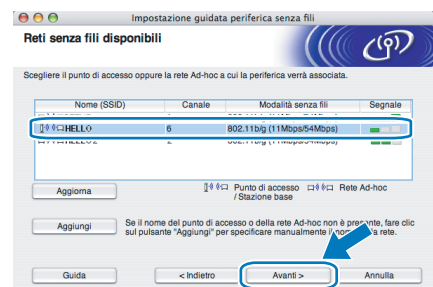
8 Scegliere la stampante da configurare e fare clic su **Avanti**. Se l'elenco è vuoto, verificare se il punto di accesso e la stampante sono accesi e fare clic su **Aggiorna**.



Nota

Il nome del nodo predefinito è "BRNxxxxxxx" per gli utenti che si collegano temporaneamente con un cavo di rete oppure "BRWxxxxxxx" per gli utenti che si collegano senza un cavo di rete, dove "xxxxxxx" rappresenta le ultime sei cifre dell'indirizzo Ethernet.

9 Verranno automaticamente cercate le reti senza fili disponibili dalla stampante. Scegliere il punto di accesso che si desidera associare alla stampante, quindi fare clic su **Avanti**.



Nota

• "SETUP" è il SSID predefinito della stampante. Non scegliere questo SSID.

- Se l'elenco è vuoto, verificare che il punto di accesso sia alimentato e che trasmetta il SSID, quindi assicurarsi che la stampante e il punto di accesso si trovino a una distanza appropriata per la comunicazione senza fili. Fare clic su **Aggiorna**.
- Se il punto di accesso non è impostato per la trasmissione del SSID, aggiungerlo manualmente facendo clic su **Aggiungi**. Attenersi alle istruzioni sullo schermo per immettere il **Nome (SSID)** e il numero del canale.



- 10** Se la rete non è configurata per Autenticazione e Crittografia, viene visualizzata la schermata seguente. Per continuare la configurazione, fare clic su **OK** e andare al passaggio **12**.



- 11** Se la rete è configurata per Autenticazione e Crittografia, viene visualizzata la schermata seguente. Nella configurazione della stampante senza fili Brother, è necessario accertarsi che sia configurata in base alle impostazioni di autenticazione e crittografia della rete senza fili esistente. Selezionare l'impostazione desiderata per **Metodo autenticazione** e **Modalità di crittografia** negli elenchi a discesa. Immettere quindi la **Chiave di rete** e fare clic su **Avanti**.



Nota

- Se si desidera impostare più chiavi WEP, fare clic su **Avanzate**.

- Se non si conoscono le impostazioni di autenticazione o crittografia per la rete, contattare l'amministratore di rete.

- 12** Fare clic su **Avanti**. Le impostazioni verranno inviate alla stampante. Le impostazioni rimarranno invariate se si fa clic su **Annulla**.



Nota

- Se si desidera immettere manualmente le impostazioni dell'indirizzo IP della stampante, fare clic su **Cambia indirizzo IP** e immettere le impostazioni dell'indirizzo IP necessarie per la rete.
- Le impostazioni del pannello di controllo verranno modificate automaticamente in **WLAN** quando le impostazioni senza fili vengono inviate alla stampante.

- 13** Scollegare il cavo di rete tra il punto di accesso (hub o router) e la stampante e fare clic su **Avanti**.



Installazione del driver della stampante

⊘ Installazione errata

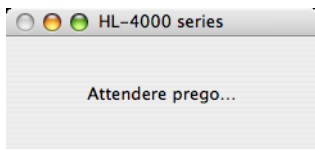
- **NON** tentare di annullare alcuna delle schermate durante l'installazione.
- Se le impostazioni senza fili hanno esito negativo, verrà visualizzato un messaggio di errore durante l'installazione del driver della stampante e l'installazione verrà terminata. Se si verifica questo problema, andare al passaggio **1** e impostare nuovamente la configurazione senza fili.

- 14** Viene avviata l'installazione del driver.

Per Mac OS® X 10.3 o versioni successive:
Andare al passaggio **15**.

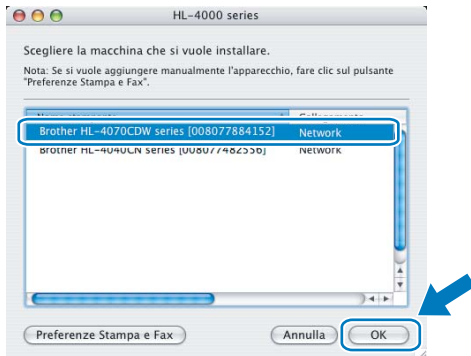
Per Mac OS® 10.2.4 - 10.2.8:
Andare al passaggio **17**.

15 Viene cercata la stampante Brother. Viene visualizzata la seguente schermata.



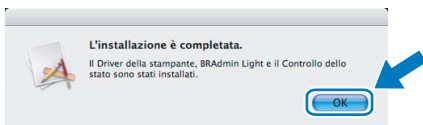
Nota

Se sono disponibili più stampanti, viene visualizzato l'elenco seguente. Scegliere la stampante da collegare e fare clic su **OK**.



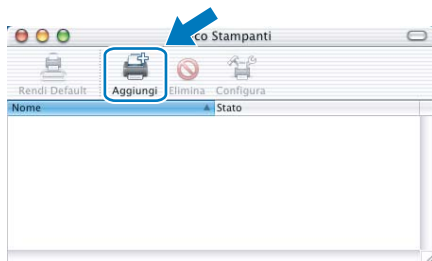
- Se alla rete è collegata più di una stampante dello stesso modello, l'indirizzo Ethernet (indirizzo MAC) verrà visualizzato dopo il nome del modello.

16 Quando viene visualizzata questa schermata, fare clic su **OK**.

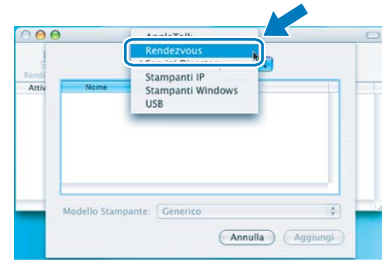


OK! Per Mac OS® X 10.3 o versioni successive:
L'impostazione è completata.

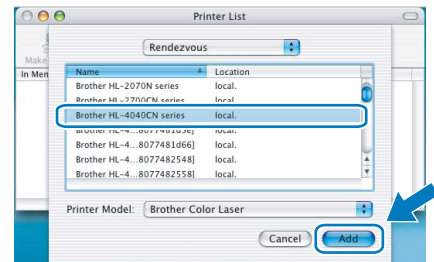
17 Quando viene visualizzata questa schermata, fare clic su **Aggiungi**.



18 Effettuare la seguente selezione.



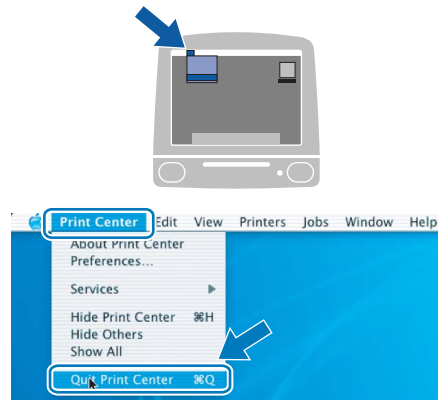
19 Scegliere la stampante e fare clic su **Aggiungi**.



Nota

Se alla rete è collegata più di una stampante dello stesso modello, l'indirizzo Ethernet (indirizzo MAC) verrà visualizzato dopo il nome del modello.

20 Fare clic su **Print Center** e quindi su **Quit Print Center**.



OK! Per Mac OS® 10.2.4 - 10.2.8:
L'impostazione è completata.

Configurazione in modalità infrastruttura utilizzando un computer senza fili

Prima di configurare le impostazioni senza fili

Importante

Se le impostazioni senza fili della stampante sono state configurate in precedenza, è necessario ripristinare le impostazioni di fabbrica (vedere pagina 61) e attivare l'impostazione WLAN dal Pannello di controllo. Vedere *Attivazione della rete senza fili dal pannello di controllo* in questa pagina.

Attivazione della rete senza fili dal pannello di controllo

- 1 Accertarsi che la stampante sia accesa.



- 2 Premere uno dei tasti di menu (+, -, OK o Back) per mettere fuori linea la stampante.

Pronta



Selez. ▲▼ o OK
Info.apparech.

- 3 Premere il tasto + o - per scegliere LAN.

Selez. ▲▼ o OK
LAN

- 4 Premere OK per passare al livello di menu successivo.

LAN
RETE CABLATA

- 5 Premere il tasto + o - per selezionare WLAN.

LAN
WLAN

- 6 Premere OK per passare al livello di menu successivo.

WLAN
TCP/IP

- 7 Premere il tasto + o - per selezionare Menu abil. WLAN.

WLAN
Menu abil.WLAN

- 8 Premere OK per passare al livello di menu successivo.

Menu abil.WLAN
Disattivata

- 9 Premere il tasto + o - per selezionare Attiva.

Menu abil.WLAN
Attiva

- 10 Premere OK.
Sulla seconda riga del display LCD viene visualizzato il messaggio Accettato.

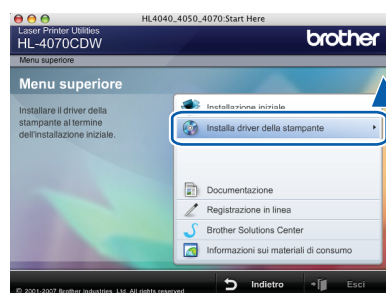
Menu abil.WLAN
Accettato



L'impostazione WLAN è attivata.

Configurare le impostazioni senza fili

- 1 Fare clic su **Installa driver della stampante**.



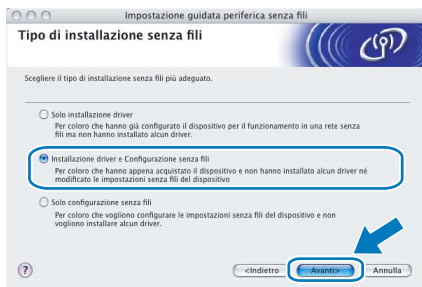
- 2 Fare clic su **Utenti di rete senza fili**.



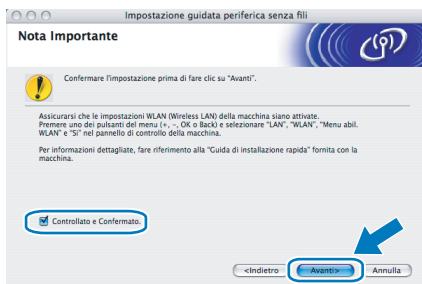
Nota

Vedere la Guida dell'utente in rete sul CD-ROM per installare il driver PS (driver BR-Script di Brother).

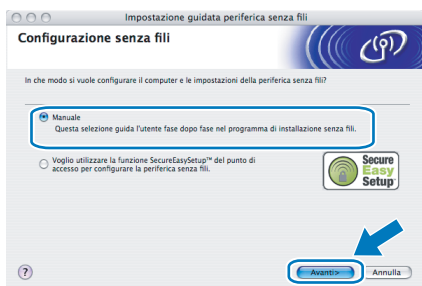
3 Scegliere **Installazione driver e Configurazione senza fili**, quindi fare clic su **Avanti**.



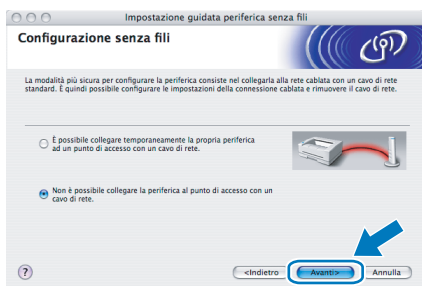
4 Leggere la **Nota importante** e selezionare la casella dopo aver confermato questa impostazione e quindi fare clic su **Avanti**.



5 Scegliere **Manuale** e fare clic su **Avanti**.



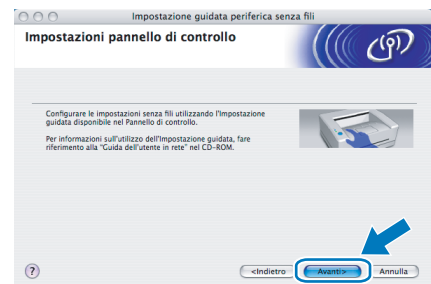
6 Scegliere **Non è possibile collegare la periferica al punto di accesso con un cavo di rete** e scegliere **Avanti**.



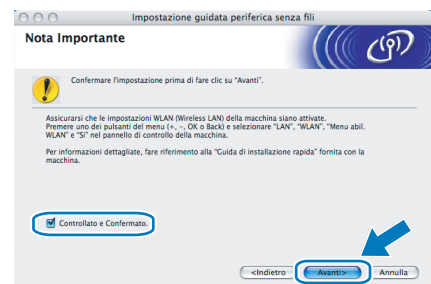
7 Se si sceglie **Il PC ha una potenzialità di connessione senza fili**, selezionare **Sto utilizzando un punto di accesso in modalità infrastruttura**, quindi fare clic su **Avanti**. Andare al passaggio **9**.



Se si utilizza un computer cablato, scegliere **Il computer utilizza un cavo di rete per collegarsi alla rete senza fili** e configurare le impostazioni senza fili dal pannello di controllo. Fare clic su **Avanti** e vedere il Capitolo 3 della Guida dell'utente in rete sul CD-ROM. Se le impostazioni senza fili sono state completate, fare clic su **Avanti** e andare al passaggio **8**.



8 Selezionare la casella dopo avere completato le impostazioni senza fili, quindi fare clic su **Avanti**. Andare a *Installazione del driver della stampante* a pagina 57.



9 È necessario modificare temporaneamente le impostazioni senza fili del computer. Seguire le istruzioni visualizzate sullo schermo. È importante prendere appunti di tutte le impostazioni, ad esempio il SSID o il canale del computer, nel caso fosse necessario ripristinare le impostazioni senza fili originali. Fare clic su **Avanti**.



Elemento	Registrare le impostazioni senza fili correnti del computer
Modalità di comunicazione: (Infrastruttura / Ad-hoc)	
Canale: (1-14)	
Nome della rete: (SSID/ESSID)	
Metodo di autenticazione: (Sistema aperto / Chiave condivisa / WPA/WPA2-PSK / LEAP)	
Crittografia: (Nessuna / WEP / WPA / TKIP / AES/ CKIP)	
Chiave di crittografia:	

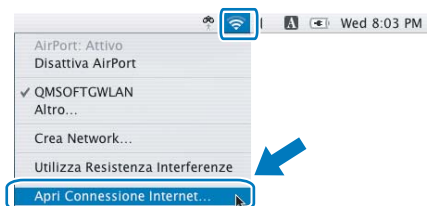
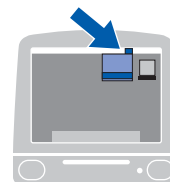
10 Per comunicare con la stampante senza fili non configurata, modificare temporaneamente le impostazioni senza fili sul computer sui valori predefiniti della stampante visualizzati sullo schermo. Selezionare la casella dopo avere confermato queste impostazioni e quindi fare clic su **Avanti**.



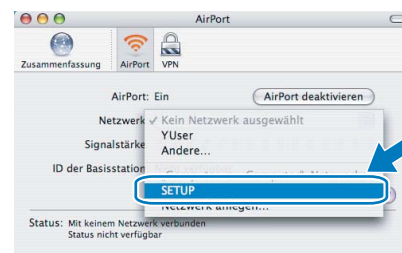
Nota

Per modificare temporaneamente le impostazioni senza fili sul computer, attenersi alla procedura seguente:

1 Fare clic sull'icona di stato AirPort e selezionare **Apri Connessione Internet...**



2 Fare clic sulla scheda Rete per visualizzare le periferiche senza fili disponibili. Il server di stampa senza fili Brother viene visualizzato nell'opzione Rete. Selezionare **SETUP**.



3 La connessione della rete senza fili è completa.



Rete senza fili Macintosh

11 Scegliere la stampante da configurare e fare clic su **Avanti**. Se l'elenco è vuoto, verificare se il punto di accesso e la stampante sono accesi e fare clic su **Aggiorna**.



Nota

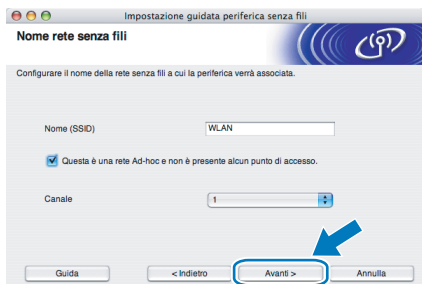
Il nome del nodo predefinito è "BRNxxxxxxx" per gli utenti che si collegano temporaneamente con un cavo di rete oppure "BRWxxxxxxx" per gli utenti che si collegano senza un cavo di rete, dove "xxxxxxx" rappresenta le ultime sei cifre dell'indirizzo Ethernet.

12 Verranno automaticamente cercate le reti senza fili disponibili dalla stampante. Scegliere il punto di accesso che si desidera associare alla stampante, quindi fare clic su **Avanti**.



Nota

- "SETUP" è il SSID predefinito della stampante. Non scegliere questo SSID.
- Se l'elenco è vuoto, verificare che il punto di accesso sia alimentato e che trasmetta il SSID, quindi assicurarsi che la stampante e il punto di accesso si trovino a una distanza appropriata per la comunicazione senza fili. Fare clic su **Aggiorna**.
- Se il punto di accesso non è impostato per la trasmissione del SSID, aggiungerlo manualmente facendo clic su **Aggiungi**. Attenersi alle istruzioni sullo schermo per immettere il **Nome (SSID)** e il numero del canale.



13 Se la rete non è configurata per Autenticazione e Crittografia, viene visualizzata la schermata seguente. Per continuare la configurazione, fare clic su **OK** e andare al passaggio **15**.



14 Se la rete è configurata per Autenticazione e Crittografia, viene visualizzata la schermata seguente. Nella configurazione della stampante senza fili Brother, è necessario accertarsi che sia configurata in base alle impostazioni di autenticazione e crittografia della rete senza fili esistente. Selezionare l'impostazione desiderata per **Metodo autenticazione** e **Modalità di crittografia** negli elenchi a discesa. Immettere quindi la **Chiave di rete** e fare clic su **Avanti**.



Nota

- Se si desidera impostare più chiavi WEP, fare clic su **Avanzate**.
- Se non si conoscono le impostazioni di autenticazione o crittografia per la rete, contattare l'amministratore di rete.

15 Fare clic su **Avanti**. Le impostazioni verranno inviate alla stampante. Le impostazioni rimarranno invariate se si fa clic su **Annulla**.

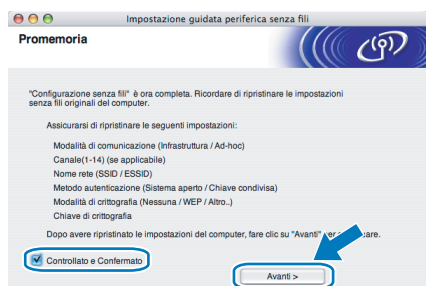


Nota

- Se si desidera immettere manualmente le impostazioni dell'indirizzo IP della stampante, fare clic su **Cambia indirizzo IP** e immettere le impostazioni dell'indirizzo IP necessarie per la rete.

- Le impostazioni del pannello di controllo verranno modificate automaticamente in **WLAN** quando le impostazioni senza fili vengono inviate alla stampante.

16 Utilizzando le informazioni annotate al passaggio **9**, ripristinare le impostazioni senza fili originali del computer. Selezionare la casella se si conferma questa operazione e quindi fare clic su **Avanti**.



Installazione del driver della stampante

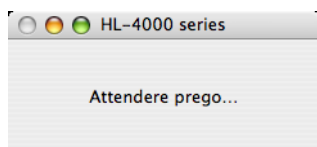
⊘ Installazione errata

- NON** tentare di annullare alcuna delle schermate durante l'installazione.
- Se le impostazioni senza fili hanno esito negativo, verrà visualizzato un messaggio di errore durante l'installazione del driver della stampante e l'installazione verrà terminata. Se si verifica questo problema, andare al passaggio **1** e impostare nuovamente la configurazione senza fili.

17 Viene avviata l'installazione del driver.
Per Mac OS® X 10.3 o versioni successive:
 Andare al passaggio **18**.

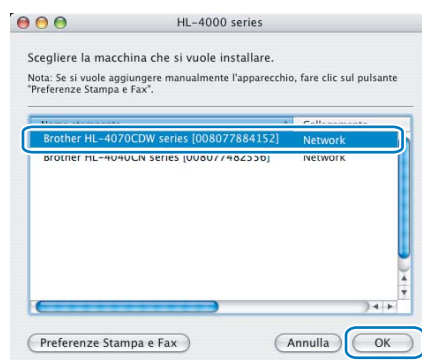
Per Mac OS® 10.2.4 - 10.2.8:
 Andare al passaggio **20**.

18 Viene cercata la stampante Brother. Viene visualizzata la seguente schermata.



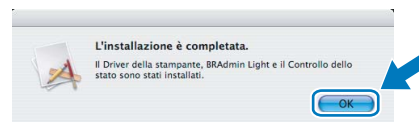
✍ Nota

Se sono disponibili più stampanti, viene visualizzato l'elenco seguente. Scegliere la stampante da collegare e fare clic su **OK**.



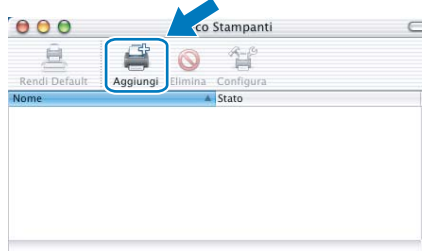
- Se alla rete è collegata più di una stampante dello stesso modello, l'indirizzo Ethernet (indirizzo MAC) verrà visualizzato dopo il nome del modello.

19 Quando viene visualizzata questa schermata, fare clic su **OK**.

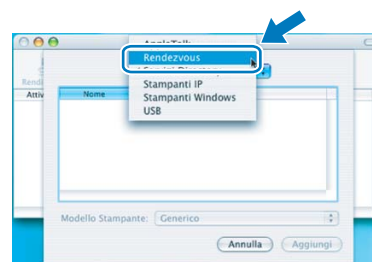


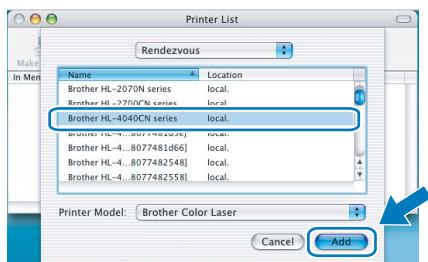
OK! Per Mac OS® X 10.3 o versioni successive:
 L'impostazione è completata.

20 Quando viene visualizzata questa schermata, fare clic su **Aggiungi**.

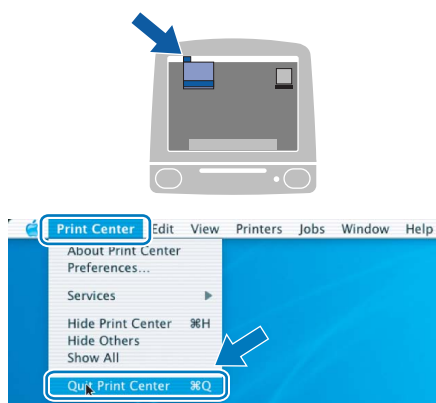


21 Effettuare la seguente selezione.



22 Scegliere la stampante e fare clic su **Aggiungi**.**Nota**

Se alla rete è collegata più di una stampante dello stesso modello, l'indirizzo Ethernet (indirizzo MAC) verrà visualizzato dopo il nome del modello.

23 Fare clic su **Print Center** e quindi su **Quit Print Center**.

Per Mac OS® 10.2.4 - 10.2.8:
L'impostazione è completata.

Utilità di configurazione BRAdmin Light (per utenti Windows®)

BRAdmin Light è un'utilità per l'installazione iniziale di periferiche connesse alla rete Brother. Consente la ricerca di prodotti Brother sulla rete, la visualizzazione dello stato e la configurazione delle impostazioni di rete di base, ad esempio l'indirizzo IP.

Per ulteriori informazioni sull'utilità BRAdmin Light, visitare il sito Web all'indirizzo <http://solutions.brother.com>.

Nota

- Se è richiesta una gestione più avanzata della stampante, utilizzare la versione dell'utilità Brother BRAdmin Professional disponibile per il download all'indirizzo <http://solutions.brother.com>.
- Se si utilizza un software firewall personale, ad esempio il firewall di Windows, disattivarlo temporaneamente. Dopo avere verificato che è possibile stampare, riavviare il software firewall personale.

Installazione dell'utilità di configurazione BRAdmin Light

Nota

La password predefinita per il server di stampa è **access**. È possibile utilizzare BRAdmin Light per modificare questa password.

- 1 Fare clic su **Installa altri driver o utilità** nella schermata del menu.

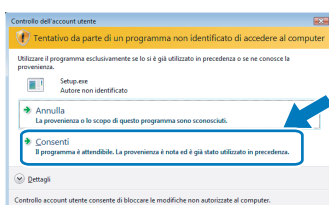


- 2 Fare clic su **BRAdmin Light** e seguire le istruzioni visualizzate sullo schermo.



Nota

Per Windows Vista™, quando viene visualizzata la schermata Controllo dell'account utente, fare clic su **Allow**.

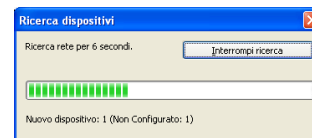


Impostazione dell'indirizzo IP, della subnet mask e del gateway mediante BRAdmin Light

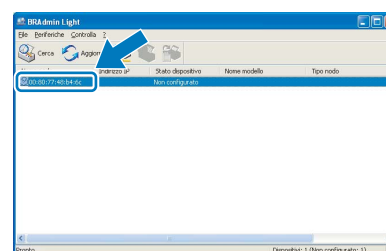
Nota

Se alla rete è collegato un server DHCP/BOOTP/RARP, non è necessario eseguire la seguente operazione perché il server di stampa otterrà automaticamente l'indirizzo IP.

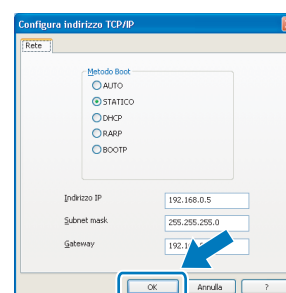
- 1 Avviare BRAdmin Light. Verranno automaticamente cercate le nuove periferiche.



- 2 Fare doppio clic sulla periferica non configurata.



- 3 Scegliere **Statico** per Metodo Boot. Immettere l' **Indirizzo IP**, la **Subnet mask** e il **Gateway** e fare clic su **OK**.



- 4 Queste informazioni vengono salvate sulla stampante.

Utilità BRAdmin Light (per utenti Mac OS® X)

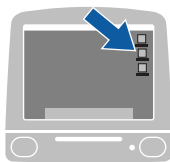
BRAdmin Light è un'utilità per l'installazione iniziale di periferiche connesse alla rete Brother. Consente inoltre la ricerca di prodotti Brother sulla rete, la visualizzazione dello stato e la configurazione delle impostazioni di rete di base, ad esempio l'indirizzo IP da un computer su cui è eseguito Mac OS X 10.2.4 o versioni successive. Il software BRAdmin Light viene installato automaticamente all'installazione del driver. Se il driver della stampante è già stato installato, non occorre installarlo di nuovo. Per ulteriori informazioni sull'utilità BRAdmin Light, visitare il sito Web all'indirizzo <http://solutions.brother.com>.

Impostazione dell'indirizzo IP, della subnet mask e del gateway mediante BRAdmin Light

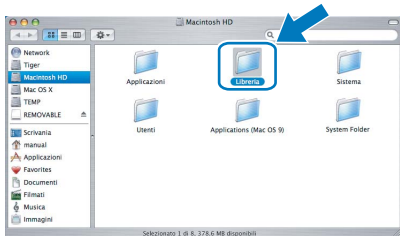
Nota

- Se alla rete è collegato un server DHCP/BOOTP/RARP, non è necessario eseguire la seguente operazione perché il server di stampa otterrà automaticamente l'indirizzo IP.
- Assicurarsi di avere installato sul computer la versione 1.4.1_07 o successiva del software client Java™.
- La password predefinita per il server di stampa è **access**. È possibile utilizzare BRAdmin Light per modificare questa password.

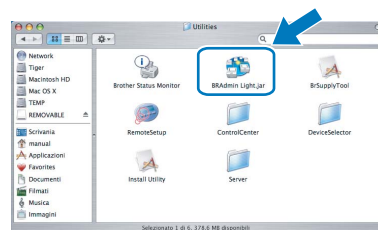
- 1 Fare doppio clic sull'icona **Macintosh HD** sulla scrivania.



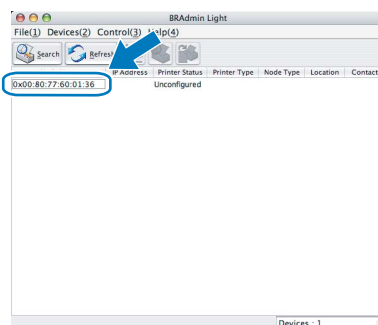
- 2 Scegliere **Libreria, Stampanti, Brother e Utility**.



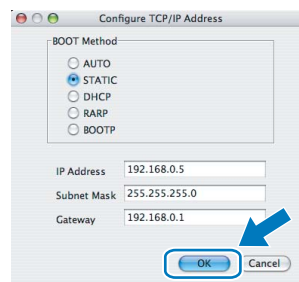
- 3 Fare doppio clic sul file **BRAdmin Light.jar** ed eseguire il software. BRAdmin Light cercherà automaticamente le nuove periferiche.



- 4 Fare doppio clic sulla periferica non configurata.



- 5 Scegliere **STATIC** per **BOOT Method**. Immettere l' **IP Address**, la **Subnet mask** e il **Gateway** e fare clic su **OK**.



- 6 Queste informazioni vengono salvate sulla stampante.

Gestione basata sul Web (browser)

Il server Web incorporato al server di stampa Brother consente il monitoraggio dello stato o la modifica di alcune impostazioni di configurazione utilizzando HTTP (Hyper Text Transfer Protocol).

Nota

- Il nome utente è **admin** e la password predefinita è **access**. È possibile utilizzare un browser Web per modificare questa password.
- È consigliabile Microsoft Internet Explorer 6.0[®] (o versioni successive) o Firefox[®] 1.0 (o versioni successive) per Windows[®] e Safari[™] 1.0 per Macintosh[®]. Verificare inoltre che JavaScript e i cookie siano sempre attivati nel browser utilizzato. È consigliabile eseguire l'aggiornamento a Safari[™] 1.2 o versioni successive per attivare JavaScript. Per utilizzare un browser, è necessario conoscere l'indirizzo IP del server di stampa.



- 1 Digitare `http://indirizzo_ip_stampante/` nel browser, dove `indirizzo_ip_stampante` è l'indirizzo IP del server di stampa.

- Ad esempio: `http://192.168.1.2/` (se l'indirizzo IP della stampante è 192.168.1.2.)

☞ Vedere il Capitolo 2 della Guida dell'utente in rete.

Impostazioni di rete predefinite

Effettuare le seguenti operazioni per ripristinare tutte le impostazioni di rete del server di stampa interno sui valori predefiniti.

- 1 Premere il tasto + o – per scegliere LAN. Premere OK.

Selez. ▲▼ o OK
LAN

- 2 Premere il tasto + o – per scegliere Ripr.predefin.. Premere OK.

LAN
Ripr.predefin.

- 3 Premere di nuovo OK.

Ripr.predefin.
OK?

Stampa la pagina impostazioni della stampante

La pagina delle impostazioni della stampante elenca tutte le impostazioni, incluse quelle di rete. Per stampare la pagina delle impostazioni della stampante:

- 1 Premere il tasto + o – per scegliere Info.apparech.. Premere OK.

Selez. ▲▼ o OK
Info.apparech.

- 2 Premere di nuovo OK.

Info.apparech.
Impost. stampa

- 3 Premere di nuovo OK per stampare la pagina delle impostazioni della stampante.

Accessori opzionali

La stampante può essere dotata dei seguenti accessori opzionali che consentono di potenziare le funzionalità della stampante.



Vedere il Capitolo 5 della Guida dell'utente sul CD-ROM.

Vassoio carta inferiore LT-100CL	Memoria DIMM
<p>Il vassoio carta inferiore può contenere fino a 500 fogli di carta. Quando il vassoio carta inferiore è installato, la capacità totale della stampante aumenta fino a 800 fogli.</p>	<p>È possibile espandere la memoria installando moduli di memoria DIMM a 144 pin.</p>

Materiali di consumo

Quando occorre sostituire i materiali di consumo, sul display LCD viene visualizzato un messaggio di errore. Per ulteriori informazioni sui materiali di consumo della stampante, visitare il sito Web Brother all'indirizzo <http://solutions.brother.com> o contattare il rivenditore Brother locale.

Cartuccia toner	Gruppo tamburo
Gruppo cinghia (BU-100CL)	Vaschetta di recupero toner (WT-100CL)



Vedere il Capitolo 6 della Guida dell'utente sul CD-ROM.

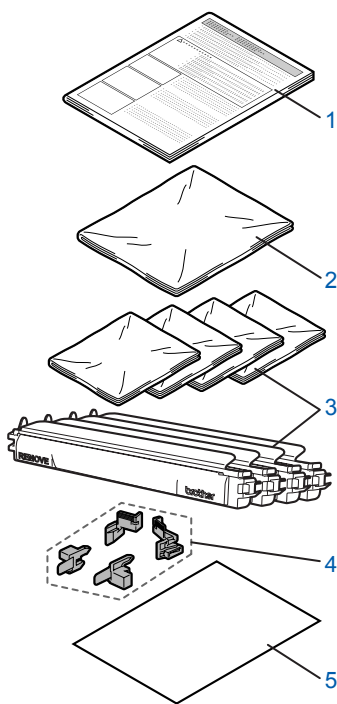
Trasporto della stampante

⚠ Attenzione

- Dopo aver installato e utilizzato la stampante, è sconsigliabile spostarla o trasportarla, a meno che non sia veramente necessario.
- Le stampanti laser a colori sono periferiche di stampa complesse. Spostare la stampante o trasportarla senza rimuovere i materiali di consumo installati può causare GRAVI danni alla stampante stessa e comprometterne l'utilizzo futuro.
- Se è veramente necessario trasportare la stampante, vedere le istruzioni relative al reimpaccaggio in questa pagina per ottenere istruzioni dettagliate su come preparare adeguatamente la stampante per il trasporto.
- Il mancato rispetto di queste istruzioni di trasporto può ANNULLARE LA GARANZIA.
- Se per un motivo qualsiasi è necessario trasportare la stampante, reimpaccarla accuratamente nel materiale da imballaggio originale per evitare danni durante il trasporto. La stampante deve inoltre essere adeguatamente assicurata con la società di trasporto scelta.

Istruzioni per il reimpaccaggio

Verificare che siano presenti i seguenti elementi per il reimpaccaggio:



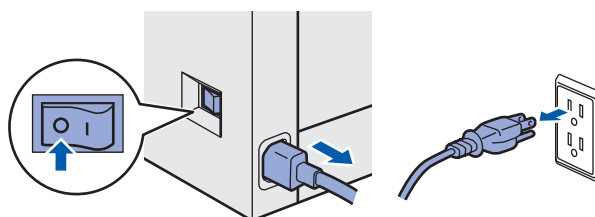
- 1 Foglietto illustrativo per il reimpaccaggio
- 2 Involucro di plastica per la vaschetta di recupero toner
- 3 Copertura protettiva arancione, involucro di plastica in cui è stata fornita originariamente la cartuccia toner (4 pezzi di ciascuno)
- 4 Materiale da imballaggio arancione per bloccare il gruppo tamburo e il gruppo cinghia (4 pezzi)
- 5 Foglio di carta (Letter o A4) (Da preparare da soli).

Reimpaccaggio della stampante

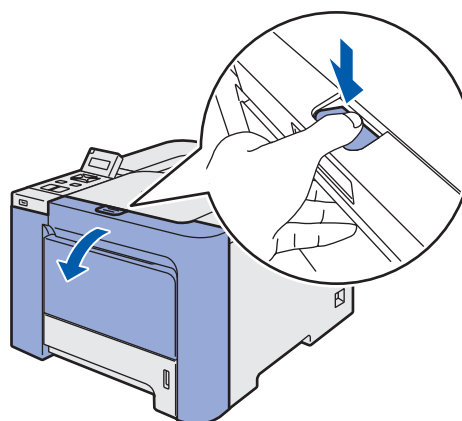
⚠ Avvertenza

La stampante pesa circa 29,1 kg. Per evitare danni, la stampante deve essere sollevata da almeno due persone. Fare attenzione a non schiacciarsi le dita nell'appoggiare la stampante.

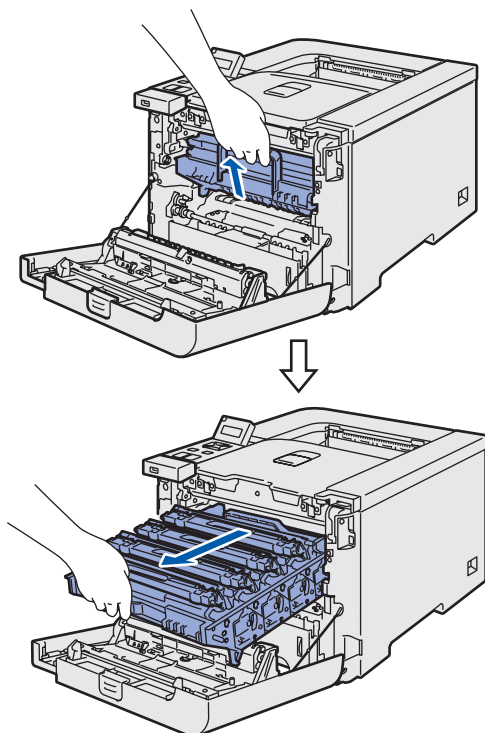
- 1 Spegnere l'interruttore di alimentazione e disinserire tutti i cavi dalla stampante.



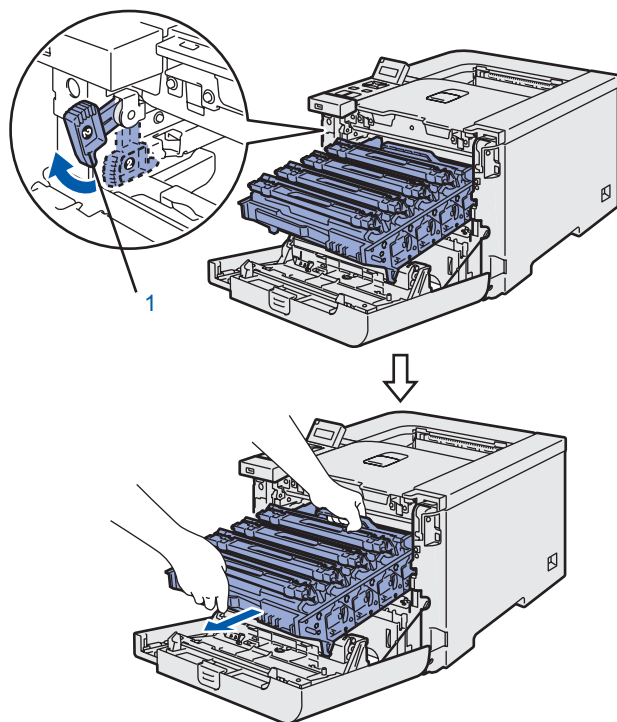
- 2 Premere il tasto di rilascio del coperchio anteriore e aprire il coperchio.



- 3** Afferrare la maniglia verde del gruppo tamburo. Sollevare il gruppo tamburo e tirarlo verso l'esterno finché non si arresta.

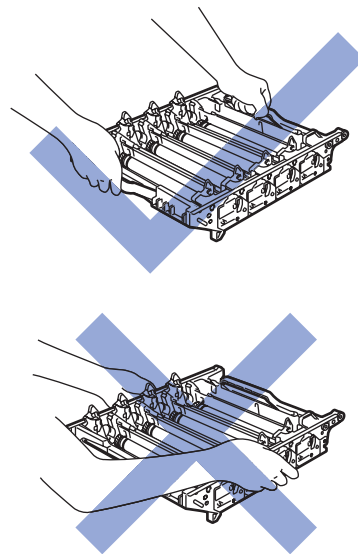


- 4** Rilasciare la leva di blocco grigia (1) sul lato sinistro della stampante. Estrarre il gruppo tamburo utilizzando le maniglie verdi sul gruppo tamburo.

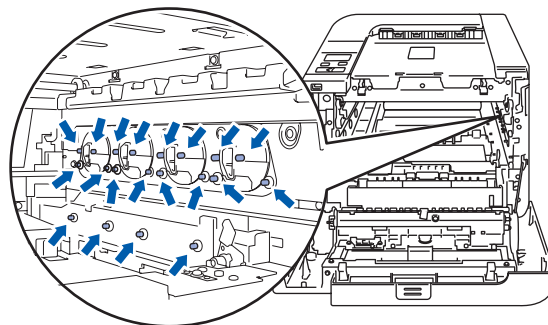


! Attenzione

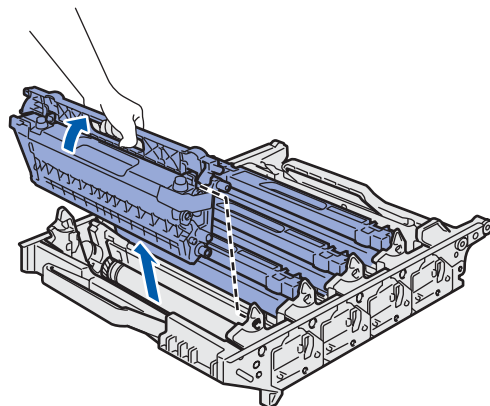
- Afferrare le maniglie verdi del gruppo tamburo per trasportarlo. **NON** afferrarlo per i lati.



- È consigliabile appoggiare il gruppo tamburo su una superficie piana e pulita e su un pezzo di carta in caso si verificano fuoriuscite di toner.
- **NON** toccare gli elettrodi mostrati nell'illustrazione per evitare di danneggiare la stampante con l'elettricità elettrostatica.

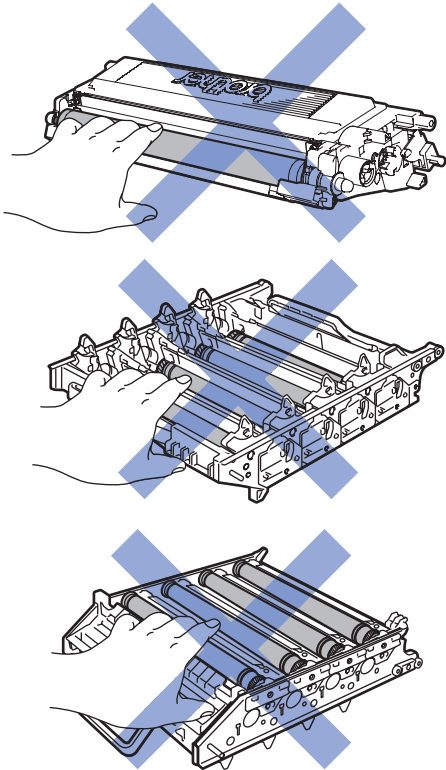


- 5** Afferrare la maniglia della cartuccia toner ed estrarla dal gruppo tamburo. Ripetere per tutte le cartucce toner.

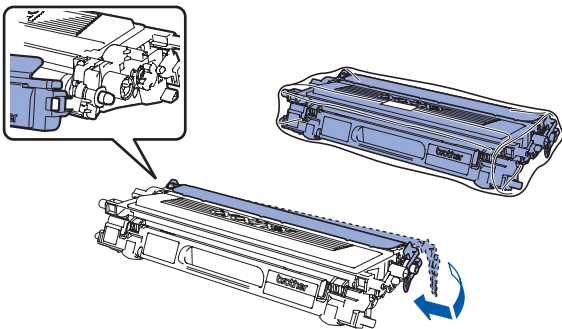


! Attenzione

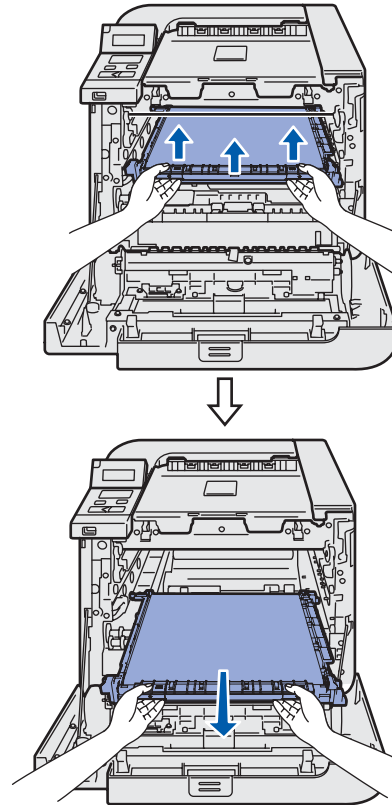
Per evitare problemi di qualità di stampa, NON toccare le parti ombreggiate mostrate nell'illustrazione.



- 6** Applicare la copertura di protezione arancione originale a ciascuna cartuccia toner. Inserire le cartucce toner negli involucri di plastica inclusi nella confezione di cartone.



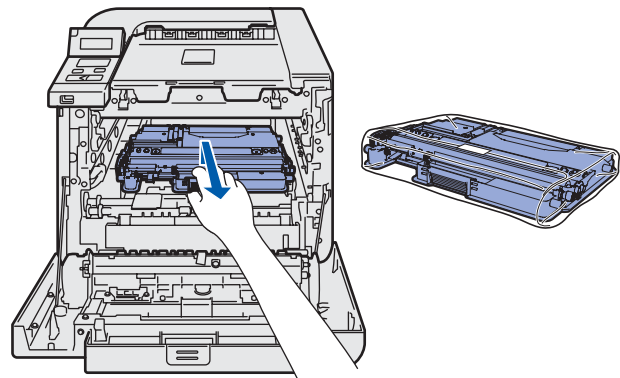
- 7** Afferrare le parti verdi del gruppo cinghia con entrambe le mani e sollevarlo verso l'alto e quindi verso l'esterno.



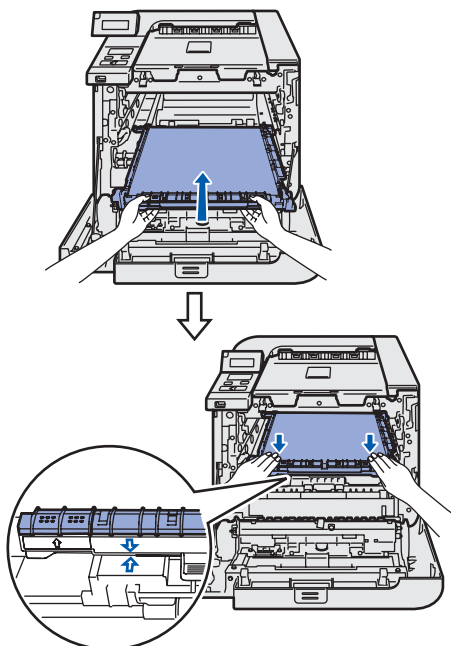
Nota

È consigliabile appoggiare il gruppo cinghia su una superficie piana e pulita e su un pezzo di carta in caso si verificano fuoriuscite di toner.

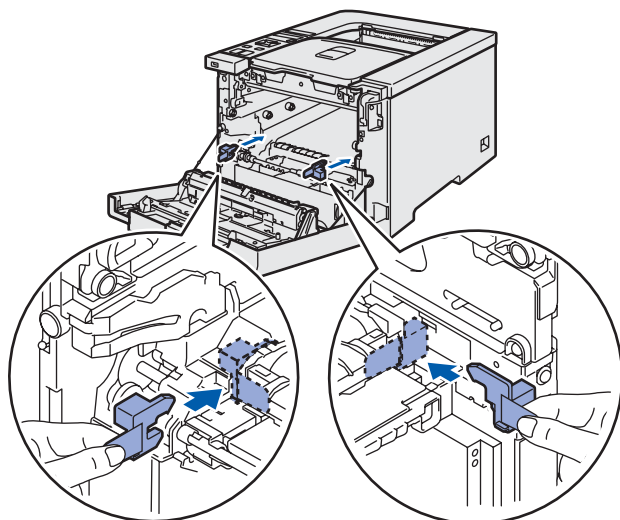
- 8** Rimuovere la vaschetta di recupero toner dalla stampante utilizzando la maniglia verde e inserirla nell'involucro di plastica incluso nella confezione di cartone.



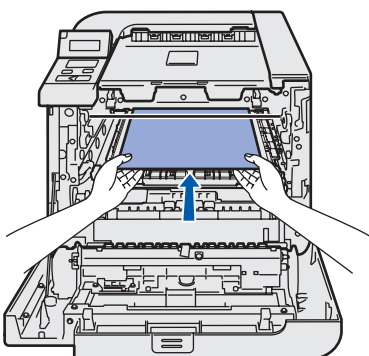
- 9** Reinscrivere il gruppo cinghia nella stampante. Abbinare il contrassegno ↓ sul gruppo cinghia al contrassegno ↑ sulla stampante. Premere l'area verde del gruppo cinghia per bloccarlo in posizione.



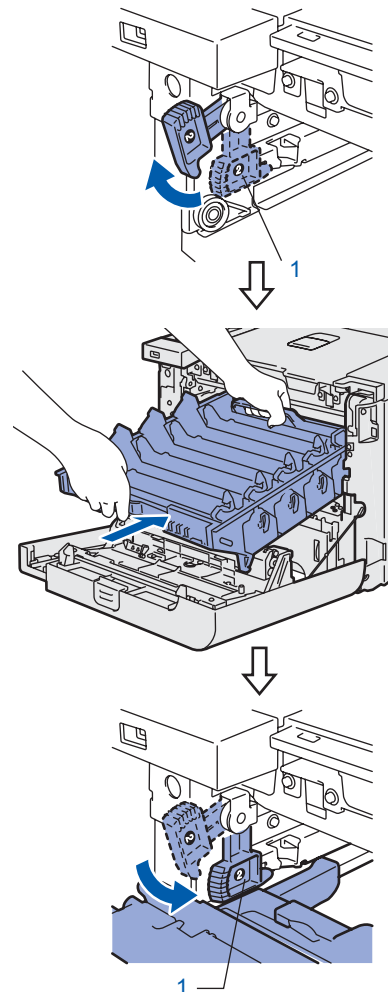
- 10** Inserire il materiale da imballaggio arancione originale per bloccare il gruppo cinghia come mostrato nell'illustrazione.



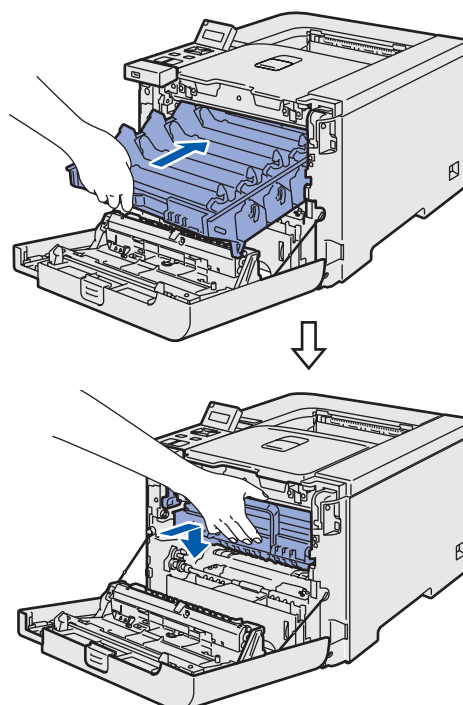
- 11** Posare un foglio di carta (letter o A4) sul gruppo cinghia per evitare di danneggiarlo.



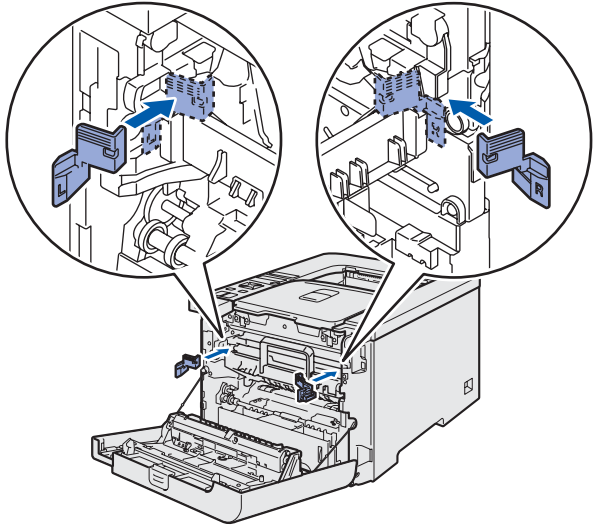
- 12** Assicurarsi che la leva di blocco grigia (1) si trovi nella posizione alta e inserire il gruppo tamburo nella stampante. Premere verso il basso la leva di blocco grigia (1).



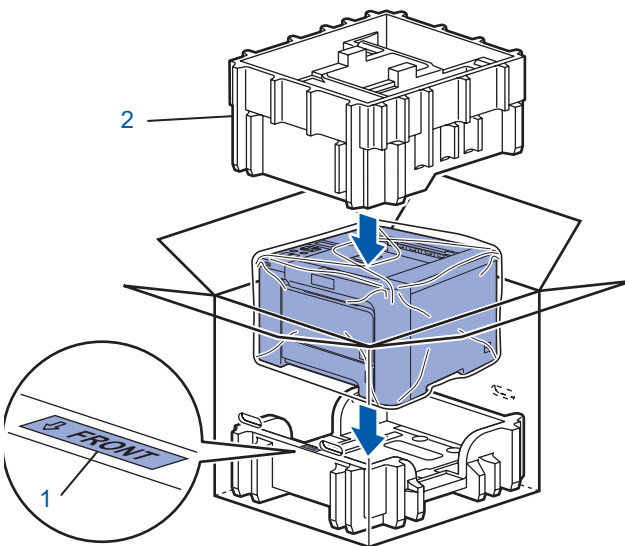
- 13** Spingere il gruppo tamburo finché non si arresta.



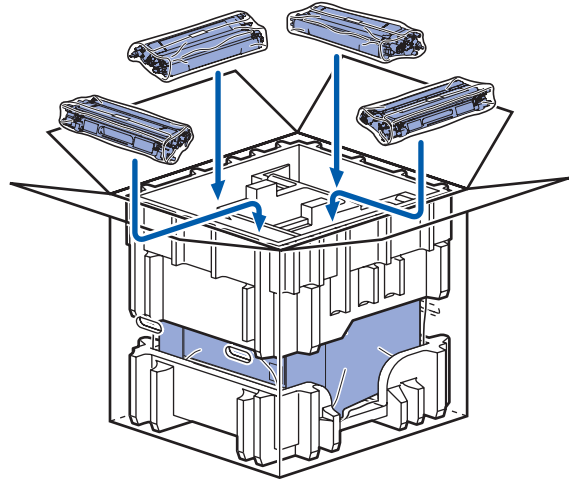
- 14** Inserire il materiale da imballaggio arancione originale per il gruppo tamburo come mostrato nell'illustrazione e chiudere il coperchio anteriore.



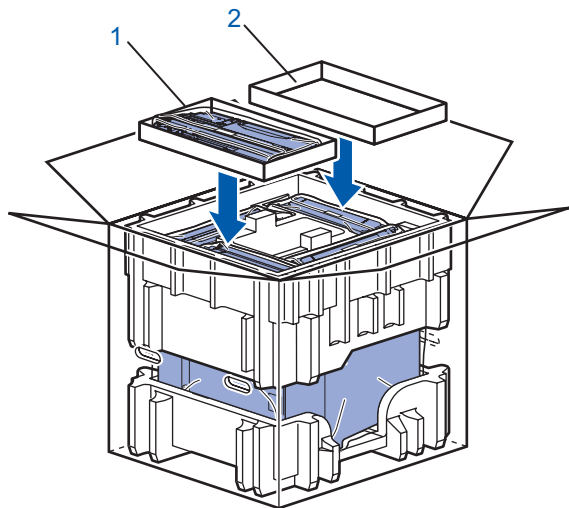
- 15** La stampante deve essere inserita nell'involucro di plastica e quindi riposta nella confezione di cartone con le sezioni di polistirolo. L'operazione deve essere eseguita da almeno due persone. Far corrispondere il lato anteriore della stampante al contrassegno "FRONT" (1) sulle sezioni di polistirolo. Posizionare la parte in polistirolo per le cartucce toner (2) sopra la stampante.



- 16** Inserire le cartucce toner nella sezione di polistirolo.



- 17** Posizionare i due vassoi in cartone (1) (2) e riporre la vaschetta di recupero toner nel vassoio posto sul lato anteriore della stampante (1).



- 18** Chiudere la scatola di cartone e sigillarla.

Marchi

Il logo Brother è un marchio registrato di Brother Industries, Ltd.

Apple e Macintosh sono marchi registrati e Safari è un marchio di Apple Inc.

Windows Vista è un marchio registrato o un marchio di Microsoft Corporation negli Stati Uniti e/o in altri paesi.

Microsoft, MS-DOS e Windows sono marchi registrati di Microsoft Corporation negli Stati Uniti e in altri paesi.

Java e tutti i marchi e i loghi basati su Java sono marchi o marchi registrati di Sun Microsystems, Inc. negli Stati Uniti e in altri paesi.

BROADCOM, SecureEasySetup e il logo SecureEasySetup sono marchi o marchi registrati di Broadcom Corporation.

Tutti gli altri nomi di prodotti e marchi citati in questa Guida di installazione rapida sono marchi registrati dei rispettivi proprietari.

Redazione e pubblicazione

La presente guida è stata redatta e pubblicata sotto la supervisione di Brother Industries Ltd., sulla base delle più recenti descrizioni e caratteristiche tecniche dei prodotti.

Il contenuto della guida e le specifiche di questo prodotto sono soggetti a modifiche senza preavviso.

Brother si riserva il diritto di apportare modifiche senza preavviso alle specifiche e ai materiali qui contenuti e non potrà essere in alcun modo ritenuta responsabile di eventuali danni (inclusi quelli indiretti) provocati dall'affidamento riposto nei materiali descritti, inclusi tra l'altro gli errori tipografici e di altro tipo eventualmente contenuti in questa pubblicazione.

Questo prodotto è destinato all'uso in un ambiente professionale.

Copyright e licenza

© 2007 Brother Industries, Ltd.

© 1998-2007 TROY Group, Inc.

© 1983-2007 PACIFIC SOFTWARES INC.

Questo prodotto include il software "KASAGO TCP/IP" sviluppato da Elmic Systems, Inc.

© 2007 Devicescape Software, Inc.

Questo prodotto include il software RSA BSAFE Cryptographic da RSA Security Inc. ALL RIGHTS RESERVED.

brother®