



Servidor de Impressora Multifunção Ethernet On-board Multiprotocolar

MANUAL DO USUÁRIO DE REDE

MFC-9440CN
DCP-9040CN
DCP-9045CDN

Leia este manual por completo antes de utilizar essa máquina em sua rede. Você pode visualizar este manual no formato HTML a partir do CD-ROM quando quiser; guarde o CD-ROM em um local conveniente para referência rápida e fácil a qualquer momento. Você pode também fazer o download do manual no formato PDF a partir do Brother Solutions Center (<http://solutions.brother.com>).

O Brother Solutions Center (<http://solutions.brother.com>) é o recurso central para todas as suas necessidades de impressão. Faça o download dos utilitários e drivers mais recentes para sua máquina, leia as perguntas mais freqüentes e as dicas para resolução de problemas ou saiba mais sobre as soluções de impressão especiais.

Definições de avisos, cuidados e observações

Utilizamos o seguinte ícone ao longo deste Manual do Usuário:



As observações lhe dizem como você deverá reagir a uma situação que possa surgir ou fornecem dicas sobre como a operação interage com outros recursos.

Marcas comerciais

Brother e o logotipo da Brother são marcas registradas e BRAdmin Professional é uma marca comercial da Brother Industries, Ltd.

UNIX é uma marca registrada do The Open Group.

Apple e Macintosh são marcas registradas da Apple Computer, Inc.

HP, Hewlett-Packard, Jetdirect e PCL são marcas registradas da Hewlett-Packard Company.

PostScript é uma marca registrada da Adobe Systems Incorporated.

Microsoft, Windows e Windows Server são marcas registradas da Microsoft Corporation nos EUA e em outros países.

Windows Vista é uma marca comercial da Microsoft Corporation nos EUA e em outros países.

Firefox é uma marca registrada da Mozilla Foundation.

Todos os outros termos, marcas e nomes de produtos mencionados neste Manual do Usuário são marcas registradas ou comerciais de suas respectivas empresas.

Aviso de publicação e compilação

Este manual foi compilado e publicado sob a supervisão da Brother Industries Ltd., abrangendo as últimas especificações e descrições do produto.

O conteúdo deste manual e as especificações deste produto estão sujeitos a alterações sem aviso prévio.

A Brother reserva o direito de fazer alterações sem aviso prévio nas especificações e nos materiais aqui contidos e não se responsabilizará por qualquer dano (incluindo danos indiretos) causados pela confiança nos materiais apresentados, incluindo dentre outros, erros tipográficos e outros erros relativos à publicação.

©2007 Brother Industries Ltd.

NOTA IMPORTANTE

- Neste documento, Windows® XP representa o Windows® XP Professional, Windows® XP Professional x64 Edition e Windows® XP Home Edition.
- Neste documento, Windows® Server 2003 representa o Windows® Server 2003 e Windows® Server 2003 x64 Edition. Visite o Brother Solutions Center (<http://solutions.brother.com>) para obter mais informações sobre o suporte ao Windows® Server 2003 x64 Edition.

Números da Brother

IMPORTANTE

Para assistência técnica e operacional, você deverá ligar para o número correspondente no país onde adquiriu a máquina. As chamadas deverão ser feitas **de dentro** desse país.

Para atendimento ao cliente

Nos EUA	1-800-284-4329
No Canadá	1-877-BROTHER
No Brazil	helpline@brother.com.br
Na Europa	Visite o site http://www.brother.com para obter informações de contato do escritório da Brother local.

■ Localizador de central de assistência técnica (EUA)

Para saber a localização de uma central de assistência técnica Brother autorizada, ligue para 1-800-284-4357.

■ Localidades da central de assistência técnica (Canadá)

Para a localização de uma central de assistência técnica autorizada Brother, telefone para 1-800-BROTHER.

Caso tenha algum comentário ou sugestão, escreva-nos para:

Nos EUA	Atendimento ao cliente Brother International Corporation 100 Somerset Corporate Boulevard Bridgewater NJ 08807-0911
No Canadá	Brother International Corporation (Canada), Ltd. - Marketing Dept. 1, rue Hôtel de Ville Dollard-des-Ormeaux, PQ, Canada H9B 3H6
No Brazil	Brother International Corporation do Brasil Ltda. Av. Paulista, 854 - 15 and. - Ed. Top Center CEP: 01310-100 - São Paulo - SP - Brasil
Na Europa	Atendimento ao Produto e Serviço Europeu 1 Tame Street Audenshaw Manchester, M34 5JE, UK

Endereço na Internet

Site global da Brother na web: <http://www.brother.com>

Para informar-se sobre as perguntas mais freqüentes (FAQs), suporte ao produto, atualizações do driver e utilitários: <http://www.brother.com>

(Somente nos EUA) Para suprimentos e acessórios da Brother: <http://www.brothermall.com>

Sistema Brother fax-back (EUA)

A Brother implementou um sistema de resposta por fax fácil de utilizar para que você possa obter respostas imediatas a questões técnicas comuns e informações sobre todos os nossos produtos. Este sistema está disponível 24 horas por dia, sete dias por semana. Você pode utilizá-lo para enviar informações para qualquer aparelho de fax.

Ligue para o número abaixo e siga as instruções gravadas para receber um fax sobre como utilizar o sistema e um índice dos tópicos sobre os quais você poderá obter informações.

Apenas nos EUA

1-800-521-2846

Índice

1	Introdução	1
	Visão geral.....	1
	Recursos funcionais da rede	2
	Impressão via rede	2
	Escaneamento em rede	2
	PC Fax via rede (não disponível para modelos DCP).....	2
	Utilitários de gerenciamento	2
	Tipos de conexão à rede	4
	Exemplo de conexão à rede.....	4
	Protocolos.....	6
	Funções e protocolos TCP/IP.....	6
2	Configuração de sua impressora de rede	8
	Visão geral.....	8
	Endereços IP, máscaras de sub-rede e gateways	8
	Endereço IP	8
	Máscara de sub-rede.....	9
	Gateway (e roteador).....	9
	Configuração do endereço IP e da máscara de sub-rede	10
	Utilizando o utilitário BRAdmin Light para configurar a sua máquina para a impressora de rede	10
	Utilizando o painel de controle para configurar sua máquina para uma rede	12
	Utilizando outros métodos para configurar sua máquina para uma rede.....	12
	Alteração das configurações do servidor de impressora.....	13
	Utilizando o utilitário BRAdmin Light para alterar as configurações do servidor de impressora	13
	Utilizando o painel de controle para alterar as configurações do servidor de impressora	13
	Utilizando o Gerenciamento via Web (navegador da web) para alterar as configurações de impressão/escaneamento	14
	Utilizando a Configuração Remota para alterar as configurações do servidor de impressora (não disponível para Windows Server® 2003)	15
3	Configuração do painel de controle	16
	Menu LAN.....	16
	TCP/IP	16
	Ethernet.....	24
	Escanear p/FTP.....	24
	Impressão da lista de configurações de rede	25
	Restauração das configurações de rede para os valores default de fábrica.....	26
4	Assistente de Instalação do Controlador (driver) (somente Windows®)	27
	Visão geral.....	27
	Métodos de conexão	27
	Ponto a ponto	27
	Compartilhado em rede	28
	Como instalar o Assistente de Instalação do Controlador (driver)	29
	Uso do Assistente de Instalação do Controlador (driver).....	30

5	Impressão em rede a partir do Windows®: impressão ponto a ponto básica com TCP/IP	32
	Visão geral.....	32
	Para usuários de Windows® (Windows® 2000/XP, Windows Vista™ e Windows Server® 2003)	32
	Configuração da porta TCP/IP padrão	32
	Outras fontes de informação	33
6	Impressão via Internet para Windows®	34
	Visão geral.....	34
	Impressão IPP para Windows® 2000/XP, Windows Vista™ e Windows Server® 2003	34
	Para Windows Vista™	34
	Para Windows® 2000/XP e Windows Server® 2003	36
	Especificando uma URL diferente	38
	Outras fontes de informação	38
7	Impressão em rede a partir do Macintosh®	39
	Visão geral.....	39
	Como selecionar o driver de impressora BR-Script 3 (TCP/IP).....	39
	Outras fontes de informação	41
8	Gerenciamento via Web	42
	Visão geral.....	42
	Como conectar à sua máquina usando um navegador	43
	Informações de senha	43
	Alteração da configuração de Escanear p/FTP utilizando um navegador.....	43
9	Recursos de segurança	44
	Visão geral.....	44
	Termos de segurança.....	44
	Protocolos de segurança.....	45
	Métodos de segurança para notificação por e-mail.....	45
	Configurando o protocolo	46
	Gerenciamento seguro da impressora de rede	47
	Gerenciamento seguro usando o Gerenciamento via Web (navegador da web).....	47
	Gerenciamento seguro usando BRAdmin Professional (para Windows®).....	48
	Impressão de documentos com segurança utilizando IPPS	49
	Especificando uma URL diferente	49
	Utilizando notificação por e-mail com autenticação de usuário	50
	Criação e instalação de um certificado.....	52
	Criação e instalação de um certificado próprio	54
	Criação de CSR e instalação de um certificado	66
	Como importar e exportar o certificado e a chave privada.....	68
10	Localização e solução de falhas	70
	Visão geral.....	70
	Problemas gerais.....	70
	Problemas de instalação do software de impressão em rede.....	71

Problemas de impressão	73
Problemas de escaneamento e do PC Fax	74
Localização e solução de falhas específicas de protocolo	76
Localização e solução de falhas de IPP no Windows® 2000/XP, Windows Vista™ e Windows Server® 2003	76
Localização e solução de falhas do navegador da web (TCP/IP)	76

A Anexo A 77

Utilizando os serviços	77
Outros modos de configurar o endereço IP (para usuários avançados e administradores).....	77
Utilizando o DHCP para configurar o endereço IP	77
Utilizando o BOOTP para configurar o endereço IP	78
Utilizando o RARP para configurar o endereço IP	79
Utilizando o APIPA para configurar o endereço IP	79
Utilizando o ARP para configurar o endereço IP	79
Utilizando o console do Telnet para configurar o endereço de IP	80
Instalação ao utilizar uma fila de impressão em rede ou um compartilhamento em rede (somente driver de impressora)	82

B Anexo B 83

Especificações do servidor de impressora	83
Rede Ethernet cabeada.....	83
Tabela de funções e configurações de fábrica (default).....	86
Inserção de texto	88

C Anexo C 90

Notas sobre licenças de código aberto.....	90
Declarações sobre Open SSL	90

D Índice remissivo 92

Visão geral

A máquina da Brother pode ser compartilhada em uma rede Ethernet 10/100 MB cabeada, utilizando o servidor de impressora de rede interno. O servidor de impressora aceita várias funções e métodos de conexão, dependendo do sistema operacional que você estiver executando em uma rede que aceite o TCP/IP. Essas funções incluem impressão, escaneamento, envio de PC Fax, recepção de PC Fax, configuração remota e monitor de status. A tabela a seguir mostra quais conexões e recursos de rede são aceitos por cada sistema operacional.

Sistemas Operacionais	Windows® 2000	Windows Server® 2003	Mac OS® X 10.2.4 ou mais recente
	Windows® XP Windows® XP Professional x64 Edition Windows Vista™	Windows Server® 2003 x64 Edition	
Ethernet cabeada 10/100BASE-TX (TCP/IP)	✓	✓	✓
Impressão	✓	✓	✓
BRAdmin Light	✓	✓	✓
BRAdmin Professional ¹	✓	✓	
Web BRAdmin	✓	✓	
Gerenciamento via Web (navegador da web)	✓	✓	✓
Impressão via Internet (IPP, Internet Printing Protocol)	✓	✓	
Escaneamento	✓		✓
Envio de PC Fax ²	✓		✓
Recepção de PC Fax ²	✓		
Configuração remota	✓		✓
Monitor de Status	✓		✓
Driver Deployment Wizard (Assistente de instalação do controlador/driver)	✓	✓	

¹ BRAdmin Professional está disponível para download em <http://solutions.brother.com>.

² As funções de envio de PC Fax, recepção de PC Fax e Configuração Remota não estão disponíveis para DCP-9040CN e DCP-9045CDN.

Para usar a máquina Brother em uma rede, será necessário configurar o servidor de impressora e os computadores que você utilizará.

Recursos funcionais da rede

Sua máquina da Brother possui as funções de rede básicas a seguir.

Impressão via rede

O servidor de impressora oferece serviços de impressão para o Windows® 2000/XP, Windows Vista™, Windows Server® 2003 e Macintosh® (Mac OS® X 10.2.4 ou superior) que aceitem os protocolos TCP/IP.

Escaneamento em rede

Você pode escanear documentos via rede para o seu computador (consulte *Escaneamento em rede* no Manual do Usuário do software).

PC Fax via rede (não disponível para modelos DCP)

Você pode enviar diretamente pela rede um arquivo de PC como sendo um PC Fax (consulte *Software PC-FAX da Brother para Windows® e Envio de Fax para Macintosh®* no Manual do Usuário do software para obter uma descrição completa). Usuários do Windows® podem também receber PC Fax (consulte *Recepção de PC-FAX* no Manual do Usuário do software).

Utilitários de gerenciamento

BRAdmin Light

BRAdmin Light é um utilitário para configuração inicial dos dispositivos da Brother conectados em rede. Este utilitário pode procurar pelo produto da Brother em sua rede, visualizar o status e fazer configurações de rede básicas, tais como o endereço IP a partir de um computador que esteja executando os sistemas Windows® e Mac OS® X 10.2.4 ou superior. Para instalar o BRAdmin Light no Windows®, consulte o Guia de Configuração Rápida fornecido com a impressora. Para usuários de Macintosh®, o BRAdmin Light será instalado automaticamente quando você instalar o driver de impressora. Se já tiver instalado o driver de impressora, você não precisará instalá-lo novamente.

Para mais informações sobre o BRAdmin Light, visite-nos em <http://solutions.brother.com>.

BRAdmin Professional (para Windows®)

BRAdmin Professional é um utilitário de gerenciamento mais avançado de dispositivos Brother conectados em rede. Com este utilitário é possível procurar produtos Brother na sua rede, consultar o status e fazer configurações de rede a partir de um computador com o sistema Windows®. O BRAdmin Professional possui recursos adicionais ao BRAdmin Light.

Para mais informações e download, visite-nos em <http://solutions.brother.com>.

Web BRAdmin (para Windows®)

O Web BRAdmin é um utilitário para gerenciamento de dispositivos Brother conectados em rede na sua LAN e WAN. Este utilitário pode procurar o produto da Brother na sua rede, visualizar seu status e fazer configurações de rede. Ao contrário do BRAdmin Professional, elaborado exclusivamente para Windows®, o utilitário de servidor Web BRAdmin pode ser acessado a partir de qualquer PC cliente com um navegador da internet que aceite JRE (Java Runtime Environment). Ao instalar o utilitário de servidor Web BRAdmin em um PC com IIS ¹, o administrador pode, através do navegador da internet, conectar-se ao servidor Web BRAdmin e depois se comunicar com o dispositivo.

Para mais informações e download, visite-nos em <http://solutions.brother.com>.

¹ Internet Information Server 4.0 ou Internet Information Service 5.0/5.1

Configuração remota (não disponível para modelos DCP)

O software de Configuração Remota permite a você fazer configurações de rede a partir do Windows® ou Macintosh® (Mac OS® X 10.2.4 ou superior). (Consulte *Configuração Remota para Windows®* no Manual do Usuário do software).

Gerenciamento via Web (navegador da web)

O Gerenciamento via Web permite a você monitorar o status da impressora Brother ou alterar algumas de suas configurações.



Observação

Recomendamos os navegadores Microsoft Internet Explorer 6.0® (ou mais recente) ou Firefox® 1.0 (ou mais recente) para Windows® e Safari™ 1.0 para Macintosh®. Certifique-se de habilitar as opções de JavaScript e Cookies em qualquer um dos navegadores utilizados. Recomendamos usar o Safari™ 1.2 ou mais recente para habilitar o JavaScript. Se usar um navegador da web diferente, certifique-se de que seja compatível com HTTP 1.0 e HTTP 1.1.

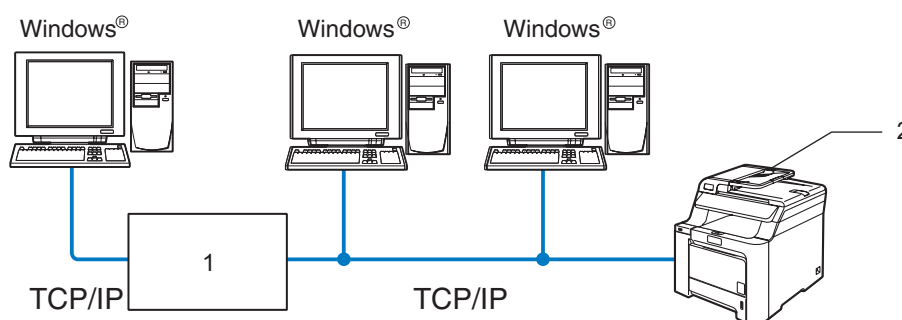
Tipos de conexão à rede

Exemplo de conexão à rede

De uma forma geral, há dois tipos de conexão à rede: ambiente ponto a ponto e ambiente compartilhado em rede.

Impressão ponto a ponto utilizando TCP/IP

Em um ambiente ponto a ponto, cada computador envia diretamente os dados para uma impressora Brother e recebe dados diretamente dela. Não há um servidor central controlando o acesso aos arquivos ou o compartilhamento de impressoras.



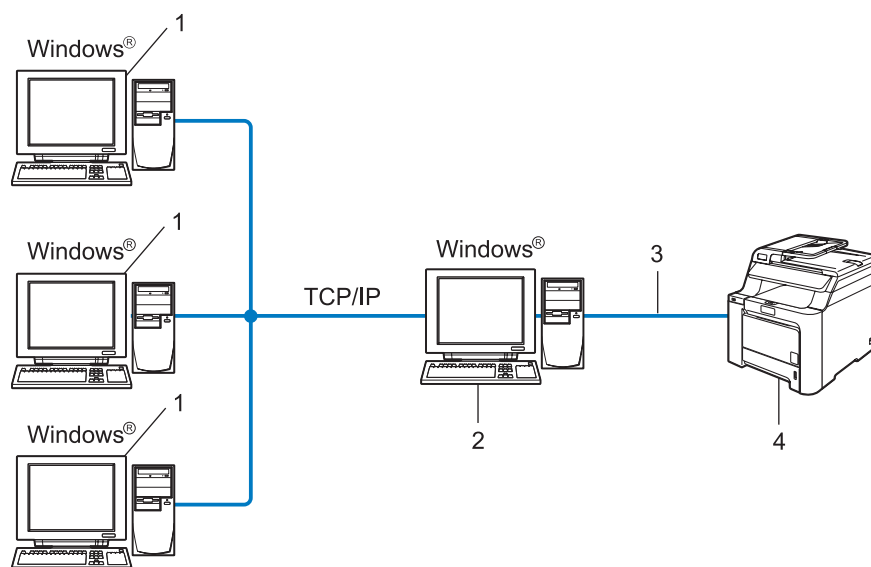
1 Switch ou roteador

2 Impressora de rede (sua máquina)

- Em uma rede menor de 2 ou 3 computadores, recomendamos o método de impressão ponto a ponto, pois é mais fácil de configurar do que o método de impressão compartilhada em rede, descrito na próxima página. Consulte *Impressão compartilhada em rede* na página 5.
- Cada computador deverá utilizar o protocolo TCP/IP.
- A máquina Brother precisa ter uma configuração de endereço IP apropriada.
- Se estiver utilizando roteadores, o endereço da Gateway deve estar configurado nos computadores e na máquina Brother.
- A máquina Brother pode também se comunicar com um Macintosh® (sistemas operacionais compatíveis com TCP/IP).

Impressão compartilhada em rede

Em um ambiente compartilhado em rede, cada computador envia os dados através de um computador controlado centralmente. Esse tipo de computador é geralmente denominado um “servidor” ou “servidor de impressora”. A sua função é controlar a impressão de todos os trabalhos de impressão.



1 Computador cliente

2 Também conhecido como “servidor” ou “servidor de impressora”

3 TCP/IP ou USB (onde disponível)

4 Impressora (sua máquina)

- Em uma rede maior, recomendamos um ambiente de impressão compartilhada em rede.
- O “servidor” ou o “servidor de impressora” deve utilizar o protocolo de impressão TCP/IP.
- A máquina Brother necessita ter uma configuração de endereço IP adequada, a menos que a máquina esteja conectada via interface USB no servidor.

Protocolos

Funções e protocolos TCP/IP

Os protocolos são conjuntos padronizados de regras para transmissão de dados em uma rede. Os protocolos permitem que os usuários ganhem acesso aos recursos conectados em rede.

O servidor de impressora utilizado neste produto da Brother aceita os protocolos TCP/IP (Transmission Control Protocol/Internet Protocol).

TCP/IP é o conjunto mais popular de protocolos utilizados para comunicações, tais como Internet e e-mail. Esse protocolo pode ser utilizado com quase todos os sistemas operacionais, tais como Windows[®], Macintosh[®] e Linux.

Os protocolos TCP/IP a seguir estão disponíveis neste produto da Brother.



Observação

- É possível fazer as configurações de protocolo utilizando HTTP (navegador da web). Consulte *Utilizando o Gerenciamento via Web (navegador da web) para alterar as configurações de impressão/escaneamento* na página 14.
 - Para os protocolos de recursos de segurança, consulte *Protocolos de segurança* na página 45.
-

DHCP/BOOTP/RARP

Ao utilizar os protocolos DHCP/BOOTP/RARP, o endereço IP pode ser configurado automaticamente.



Observação

Para utilizar os protocolos DHCP/BOOTP/RARP, entre em contato com o administrador de sua rede.

APIPA

Se você não atribuir um endereço IP manualmente (utilizando o painel de controle da máquina ou o software BRAdmin) ou automaticamente (através de um servidor DHCP/BOOTP/RARP), o protocolo de endereçamento automático de IP privado (APIPA) atribuirá automaticamente um endereço IP entre os números 169.254.1.0 e 169.254.254.255.

DNS client

O servidor de impressora Brother aceita a função DNS client (DNS, Domain Name Service). Essa função permite ao servidor de impressora se comunicar com outros dispositivos utilizando o seu nome DNS.

LPR/LPD

Protocolos de impressão normalmente utilizados em uma rede TCP/IP.

SMTP client

O SMTP client (SMTP, Simple Mail Transfer Protocol) é utilizado para enviar e-mails via Internet ou Intranet.

Port9100

Outro protocolo de impressão normalmente utilizado em uma rede TCP/IP.

IPP

O Protocolo de Impressão via Internet (IPP, Internet Printing Protocol, versão 1.0) permite imprimir documentos diretamente em qualquer impressora acessível via Internet.

mDNS

O mDNS permite que o servidor de impressora Brother se configure automaticamente para trabalhar em um sistema configurado em rede simples (SNC, Simple Network Configured) do Mac OS® X. (Mac OS® X 10.2.4 ou superior).

Telnet

O servidor de impressora Brother aceita o servidor Telnet para configuração através da linha de comandos.

SNMP

O protocolo de gerenciamento de rede simples (SNMP, Simple Network Management Protocol) é utilizado para gerenciar dispositivos em rede, incluindo computadores, roteadores e máquinas prontas para rede em uma rede TCP/IP.

Servidor da web (HTTPS)

O servidor de impressora Brother está equipado com um servidor web que permite a você monitorar o status ou alterar algumas de suas configurações.



Observação

Recomendamos os navegadores Microsoft Internet Explorer 6.0® (ou mais recente) ou Firefox® 1.0 (ou mais recente) para Windows® e Safari™ 1.0 para Macintosh®. Certifique-se de habilitar as opções de JavaScript e Cookies em qualquer um dos navegadores utilizados. Recomendamos usar o Safari™ 1.2 ou mais recente para habilitar o JavaScript. Se usar um navegador da web diferente, certifique-se de que seja compatível com HTTP 1.0 e HTTP 1.1.

FTP

O Protocolo de Transferência de Arquivos (FTP) permite à máquina Brother escanear documentos em preto e branco ou coloridos diretamente para um servidor FTP localizado na sua própria rede ou na Internet.

IPv6

Esta máquina é compatível com IPv6, o protocolo de Internet de próxima geração. Para obter mais informações sobre o protocolo IPv6, visite <http://solutions.brother.com>.

Visão geral

Antes de usar a máquina Brother em sua rede, você precisa instalar o software da Brother e também fazer as configurações de rede TCP/IP apropriadas na própria máquina. Para fazer isto, recomendamos que você use o instalador automático existente no CD-ROM da Brother, pois irá guiá-lo pela instalação do software e da rede.

Se não quiser usar o instalador automático ou não compreender alguns dos termos usados pelo instalador automático, consulte o final deste capítulo para obter mais informações.



Observação

Se não quiser fazer isso, ou se não conseguir usar o instalador automático ou uma das ferramentas de software da Brother, é possível utilizar também o painel de controle da máquina para alterar as configurações de rede. Para obter mais informações, consulte *Configuração do painel de controle* na página 16.

Endereços IP, máscaras de sub-rede e gateways

Para utilizar a máquina em um ambiente TCP/IP em rede, você precisa configurar seu endereço IP e a máscara de sub-rede. O endereço IP que você atribuir ao servidor de impressora deverá estar na mesma rede lógica dos seus computadores host. Se não estiver, você deverá configurar corretamente a máscara de sub-rede e o endereço da gateway.

Endereço IP

Um endereço IP é uma série de números que identifica cada dispositivo conectado a uma rede. Um endereço IP consiste de quatro números separados por pontos. Cada número pode estar entre 0 e 255.

- Exemplo: Em uma rede pequena, você geralmente altera o número final.

192.168.1.1, 192.168.1.2, 192.168.1.3

Como o endereço IP é atribuído ao seu servidor de impressora:

Se tiver um servidor DHCP/BOOTP/RARP em sua rede (geralmente uma rede UNIX[®]/Linux, Windows[®] 2000/XP, Windows Vista[™] ou Windows Server[®] 2003) o servidor de impressora obterá automaticamente seu endereço IP do servidor DHCP e registrará o seu nome com qualquer serviço de nome dinâmico em conformidade com a RFC 1001 e 1002.



Observação

Em redes menores, o servidor DHCP poderá ser o roteador.

Para obter mais informações sobre DHCP, BOOTP e RARP, consulte *Utilizando o DHCP para configurar o endereço IP* na página 77, *Utilizando o BOOTP para configurar o endereço IP* na página 78 e *Utilizando o RARP para configurar o endereço IP* na página 79.

Se você não tiver um servidor DHCP/BOOTP/RARP, o protocolo de endereçamento automático de IP privado (APIPA, Automatic Private IP Addressing) atribuirá automaticamente um endereço IP na faixa de 169.254.1.0 a 169.254.254.255. Para obter mais informações sobre o APIPA, consulte *Utilizando o APIPA para configurar o endereço IP* na página 79.

Se o protocolo APIPA estiver desabilitado, o endereço IP do servidor de impressora da Brother será 192.0.0.192. No entanto, é possível alterar facilmente este número de endereço IP para que corresponda aos detalhes do endereço IP de sua rede. Para obter mais informações sobre como alterar o endereço IP, consulte *Configuração do endereço IP e da máscara de sub-rede* na página 10.

Máscara de sub-rede

As máscaras de sub-rede restringem a comunicação pela rede.

■ Exemplo: O Computador 1 pode falar com o Computador 2

- Computador 1

Endereço IP: 192.168.1.2

Máscara de sub-rede: 255.255.255.0

- Computador 2

Endereço IP: 192.168.1.3

Máscara de sub-rede: 255.255.255.0



Observação

O zero (0) denota que não há limites de comunicação nessa parte do endereço.

No exemplo acima, podemos nos comunicar com qualquer um que tenha um endereço IP que comece com 192.168.1.x.

Gateway (e roteador)

Gateway é um ponto na rede que age como entrada para outra rede e envia dados transmitidos pela rede a um determinado destinatário. O roteador sabe para onde direcionar os dados que chegam na gateway. Se um destinatário estiver localizado em uma rede externa, o roteador transmite os dados para a rede externa. Se a sua rede se comunicar com outras redes, é possível que tenha que configurar o endereço IP da gateway. Se não souber o endereço IP da gateway, entre em contato com o administrador de sua rede.

Configuração do endereço IP e da máscara de sub-rede

Utilizando o utilitário BRAdmin Light para configurar a sua máquina para a impressora de rede

2

BRAdmin Light

O utilitário BRAdmin Light foi elaborado para a configuração inicial dos dispositivos Brother conectados em rede. É possível procurar também produtos Brother em um ambiente TCP/IP, consultar o status e fazer configurações básicas de rede, tais como o endereço IP. O utilitário BRAdmin Light está disponível para Windows® 2000/XP, Windows Vista™, Windows Server® 2003 e Mac OS® X 10.2.4 ou mais recente.

Como configurar sua máquina usando o utilitário BRAdmin Light



Observação

- Utilize a versão do utilitário BRAdmin Light incluída no CD-ROM fornecido com o seu produto da Brother. Também é possível obter por download a versão mais recente do utilitário BRAdmin Light da Brother pelo site <http://solutions.brother.com>.
- Se você quiser um gerenciamento de impressora mais avançado, utilize o utilitário BRAdmin Professional da Brother mais recente que está disponível para download pelo site <http://solutions.brother.com>. Este utilitário está disponível apenas para usuários de Windows®.
- Se você estiver utilizando um software de Firewall pessoal, desabilite-o. Quando você tiver certeza de que já pode imprimir, reinicie o software de Firewall pessoal.
- Nome do nó: O nome do nó aparece no BRAdmin Light atual. O nome de nó default da placa de rede na impressora é "BRNxxxxxx" ("xxxxxx" corresponde aos últimos seis dígitos do endereço Ethernet).
- A senha default para o servidor de impressora Brother é "access".

1 Inicie o utilitário BRAdmin Light.

- Para usuários de Windows® 2000/XP, Windows Vista™ e Windows Server® 2003

Clique em **Iniciar / Todos os programas**¹ / **Brother / BRAdmin Light / BRAdmin Light**.

¹ **Programas** para usuários de Windows® 2000

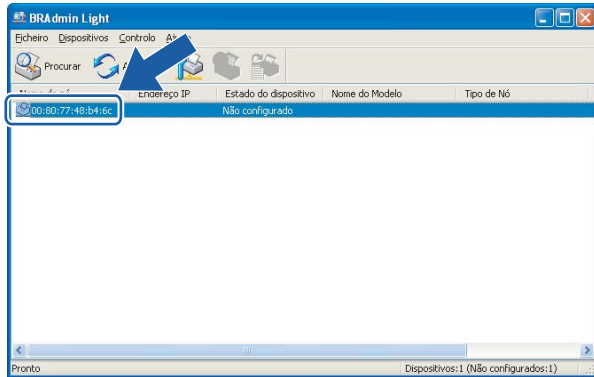
- Para usuários de Mac OS® X 10.2.4 ou mais recente

Clique duas vezes em **Mac OS X** ou **Macintosh HD** (disco de inicialização) / **Library / Printers / Brother / Utilities** / arquivo **BRAdmin Light.jar**.

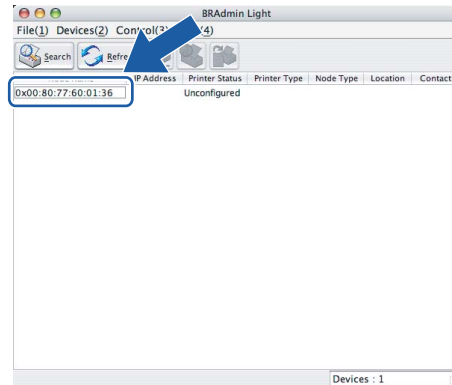
2 O BRAdmin Light procurará automaticamente novos dispositivos.

- 3 Clique duas vezes no dispositivo não configurado.

Windows®



Macintosh®

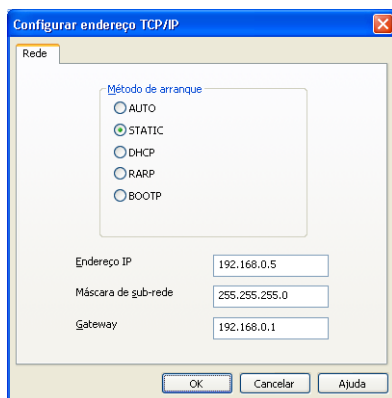


Observação

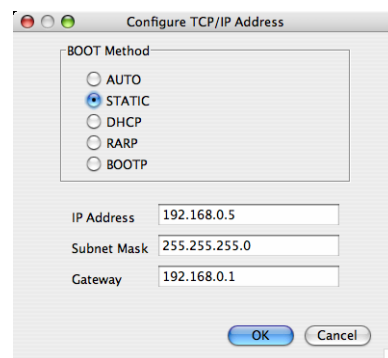
- Se o servidor de impressora estiver ajustado para suas configurações de fábrica (default) sem utilizar um servidor DHCP/BOOTP/RARP, o dispositivo será exibido como **Não configurado** (Unconfigured) na tela do utilitário BRAdmin Light.
- Você pode encontrar o nome do nó e o endereço Ethernet ao imprimir a lista de configurações de rede. Consulte *Impressão da lista de configurações de rede* na página 25 para obter informações sobre como imprimir a lista de configurações de rede no seu servidor de impressora.

- 4 Escolha **Static** em **Método de arranque** (Boot Method). Informe o **Endereço IP** (IP address), **Máscara de sub-rede** (Subnet Mask) e **Gateway** (se necessário) do servidor de impressora.

Windows®



Macintosh®



- 5 Clique em **OK**.

- 6 Com o endereço IP corretamente configurado, você verá o servidor de impressora Brother na lista de dispositivos.

Utilizando o painel de controle para configurar sua máquina para uma rede

Você pode configurar sua máquina para uma rede usando o menu LAN do painel de controle. Consulte *Configuração do painel de controle* na página 16.

Utilizando outros métodos para configurar sua máquina para uma rede

Você pode configurar sua máquina para uma rede utilizando outros métodos. Consulte *Outros modos de configurar o endereço IP (para usuários avançados e administradores)* na página 77.

Alteração das configurações do servidor de impressora

Utilizando o utilitário BRAdmin Light para alterar as configurações do servidor de impressora

2

- 1 Inicie o utilitário BRAdmin Light.
 - Para usuários de Windows® 2000/XP, Windows Vista™ e Windows Server® 2003
Clique em **Iniciar / Todos os programas** ¹ / **Brother / BRAdmin Light / BRAdmin Light**.
 - ¹ **Programas** para usuários de Windows® 2000
 - Para usuários de Mac OS® X 10.2.4 ou mais recente
Clique duas vezes em **Mac OS X** ou **Macintosh HD** (disco de inicialização) / **Library / Printers / Brother / Utilities** / arquivo **BRAdmin-Light.jar**.
- 2 Selecione o servidor de impressora cujas configurações você deseja alterar.
- 3 Selecione **Configuração de rede** (Network Configuration) no menu **Controle** (Control).
- 4 Digite uma senha. A senha default é "access".
- 5 Você pode alterar agora as configurações do servidor de impressora.



Observação

Se você quiser alterar as configurações mais avançadas, utilize o utilitário BRAdmin Professional que está disponível para download pelo site <http://solutions.brother.com>.

Utilizando o painel de controle para alterar as configurações do servidor de impressora

Você pode definir e alterar as configurações do servidor de impressora utilizando o menu LAN do painel de controle. Consulte *Configuração do painel de controle* na página 16.

Utilizando o Gerenciamento via Web (navegador da web) para alterar as configurações de impressão/escaneamento

É possível usar um navegador da web padrão para alterar as configurações do servidor de impressora utilizando o protocolo de transferência de hipertexto (HTTP, Hyper Text Transfer Protocol).

Observação

- Recomendamos os navegadores Microsoft Internet Explorer 6.0[®] (ou mais recente) ou Firefox[®] 1.0 (ou mais recente) para Windows[®] e Safari[™] 1.0 para Macintosh[®]. Certifique-se de habilitar as opções de JavaScript e Cookies em qualquer um dos navegadores utilizados. Recomendamos usar o Safari[™] 1.2 ou mais recente para habilitar o JavaScript. Se usar um navegador da web diferente, certifique-se de que seja compatível com HTTP 1.0 e HTTP 1.1.
- Para utilizar um navegador da web, você precisará saber o endereço IP do servidor de impressora.

1 Digite "http://endereço de IP da impressora" em seu navegador. (onde "endereço de IP da impressora" é o endereço IP da impressora ou o nome do nó)

■ Por exemplo:

`http://192.168.1.2/` (se o endereço IP da impressora for 192.168.1.2.)

`http://BRN123456/` (se o nome do nó da impressora for BRN123456.)

Observação

Se tiver editado o arquivo "hosts" do seu computador ou se estiver usando um sistema de nomes de domínio (DNS), você poderá também inserir o nome DNS do servidor de impressora. Já que o servidor de impressora aceita TCP/IP e NetBIOS, você pode também inserir o nome NetBIOS do servidor de impressora. O nome NetBIOS poderá ser visto na lista de configurações de rede. Para saber como imprimir a lista de configurações de rede, consulte *Impressão da lista de configurações de rede* na página 25. O nome NetBIOS atribuído é composto pelos primeiros 15 caracteres do nome do nó e, por default, será exibido como "BRNxxxxxx", onde "xxxxxx" corresponde aos seis últimos dígitos do endereço Ethernet.

2 Clique em **Network Configuration**.

3 Digite um nome de usuário e uma senha. O nome de usuário default é "**admin**" e a senha default é "**access**".

4 Clique em **OK**.

5 Você pode agora alterar as configurações do servidor de impressora. Se quiser definir as configurações de protocolo, clique em **Configure Protocol**.

Observação

Se você mudar as configurações de protocolo, reinicie a impressora após clicar em **Submit** para ativar a configuração.

Utilizando a Configuração Remota para alterar as configurações do servidor de impressora (não disponível para Windows Server® 2003)

2

Configuração remota para Windows®

O aplicativo de Configuração Remota permite-lhe fazer as configurações de rede a partir de um aplicativo do Windows®. Quando você acessar este aplicativo, as configurações em sua máquina serão transferidas automaticamente para seu PC e exibidas na tela do computador. Se você deseja alterar as configurações, deverá transferi-las diretamente para a máquina.

- 1 Clique no botão **Iniciar, Todos os programas, Brother, MFC-xxxx LAN** (ou **DCP-xxxx LAN**), depois em **Configuração Remota**. (onde "xxxx" é o nome do seu modelo.)
- 2 Digite uma senha. A senha default é "**access**".
- 3 Clique em **TCP/IP**.
- 4 Você pode alterar agora as configurações do servidor de impressora.

Configuração remota para Macintosh®

O aplicativo de Configuração Remota permite a você fazer várias configurações MFC a partir de um aplicativo do Macintosh®. Quando acessar este aplicativo, as configurações em sua máquina serão baixadas automaticamente para seu Macintosh® e exibidas na tela do computador. Se quiser alterar as configurações, você precisa carregá-las diretamente para a máquina.

- 1 Clique duas vezes no ícone **Mac OS X** ou **Macintosh HD** (disco de inicialização) em sua área de trabalho, **Library, Printers, Brother, Utilities**.
- 2 Clique duas vezes no ícone **Configuração Remota**.
- 3 Digite uma senha. A senha default é "**access**".
- 4 Clique em **TCP/IP**.
- 5 Você pode alterar agora as configurações do servidor de impressora.

Menu LAN

Antes de utilizar o seu produto Brother em um ambiente de rede, você precisa fazer as configurações de TCP/IP corretas. Para mais informações, consulte *Configuração de sua impressora de rede* na página 8

Neste capítulo, você aprenderá a fazer as configurações de rede utilizando o painel de controle, localizado na frente da impressora.

As seleções do menu LAN do painel de controle lhe permitem configurar a máquina Brother de acordo com a configuração da sua rede. Pressione **Menu**, depois pressione ▲ ou ▼ para escolher LAN. Continue com a seleção do menu que deseja configurar. Consulte *Tabela de funções e configurações de fábrica (default)* na página 86.

Observe que a impressora é fornecida com o utilitário BRAdmin Light e os aplicativos de Configuração Remota para Windows® e Macintosh®, os quais podem também ser utilizados para configurar vários aspectos da rede. Consulte *Alteração das configurações do servidor de impressora* na página 13.

TCP/IP

Este menu possui dez seções: Método de BOOT, Endereço IP, Másc. Subrede, Gateway, Nome do nó, Config WINS, Servidor WINS, Servidor DNS, APIPA e IPv6.

Método de BOOT

Esta seleção controla como a máquina obtém o endereço IP para si mesma. A configuração default é Auto.



Observação

- Se não quiser que o seu servidor de impressora seja configurado via DHCP, BOOTP ou RARP, você deverá configurar o Método de BOOT para Static de modo que o servidor de impressora tenha um endereço de IP estático. Isso impedirá que o servidor de impressora tente obter um endereço de IP de qualquer um desses sistemas. Para alterar o Método de BOOT, utilize o painel de controle da máquina, o utilitário BRAdmin Professional, a Configuração Remota ou o Gerenciamento via Web (navegador da web).
- Você não pode alterar o método de BOOT utilizando o utilitário BRAdmin Light incluído no CD-ROM fornecido com o produto Brother. Utilize o utilitário BRAdmin Professional mais recente que está disponível para download em <http://solutions.brother.com>. Este utilitário está disponível apenas para usuários de Windows®.

- 1 Pressione **Menu**.
- 2 Pressione ▲ ou ▼ para selecionar LAN.
Pressione **OK**.
- 3 Pressione ▲ ou ▼ para selecionar TCP/IP.
Pressione **OK**.
- 4 Pressione ▲ ou ▼ para selecionar Método de BOOT.
Pressione **OK**.

- 5 Pressione ▲ ou ▼ para selecionar *Auto*, *Static*, *RARP*, *BOOTP* ou *DHCP*. Pressione **OK**.
 - Se tiver escolhido *Auto*, *RARP*, *BOOTP* ou *DHCP*, vá para a etapa 6.
 - Se tiver escolhido *Static*, vá para a etapa 7.
- 6 Digite o número de vezes que a máquina deverá tentar obter o endereço IP. Recomendamos digitar 3 ou mais. Pressione **OK**.
- 7 Pressione **Parar/Sair**.

Modo Auto

Neste modo, a máquina procurará um servidor DHCP na rede e, ao encontrar algum, se este estiver configurado para atribuir um endereço IP à máquina, então será utilizado o endereço IP fornecido pelo servidor DHCP. Se não estiver disponível nenhum servidor DHCP, a máquina procurará um servidor BOOTP. Se estiver disponível um servidor BOOTP e se este estiver corretamente configurado, a máquina obterá o seu endereço IP a partir do servidor BOOTP. Se um servidor BOOTP não estiver disponível, a máquina procurará um servidor RARP. Se um servidor RARP também não responder, o endereço IP é obtido pelo protocolo APIPA, consulte *Utilizando o APIPA para configurar o endereço IP* na página 79. Depois de ser ligada inicialmente, a máquina poderá demorar alguns minutos para fazer uma varredura na rede à procura de um servidor.

Modo Static

Neste modo, o endereço IP da máquina deve ser atribuído manualmente. Uma vez inserido, o endereço IP fica vinculado ao endereço atribuído.

Modo RARP

O endereço IP do servidor de impressora da Brother pode ser configurado através do serviço Reverse ARP (RARP) no computador host. Para obter mais informações sobre RARP, consulte *Utilizando o RARP para configurar o endereço IP* na página 79. O processo é feito ao editar o arquivo `/etc/ethers` (se este arquivo não existir, você poderá criá-lo) com uma entrada semelhante ao seguinte:

```
00:80:77:31:01:07 BRN310107
```

Onde a primeira parte é o endereço de Ethernet do servidor de impressora e a segunda parte é o nome do servidor de impressora (o nome deverá ser o mesmo que você colocou no arquivo `/etc/hosts`).

Se o `rarp daemon` ainda não estiver em execução, inicie-o (dependendo do sistema, o comando pode ser `rarpd`, `rarpd -a`, `in.rarpd -a` ou outro; digite `man rarpd` ou consulte a documentação do seu sistema para obter mais informações). Para verificar se o `rarp daemon` está em execução em um sistema com base no Berkeley UNIX®, digite o seguinte comando:

```
ps -ax | grep -v grep | grep rarpd
```

Para sistemas com base no AT&T UNIX®, digite:

```
ps -ef | grep -v grep | grep rarpd
```

O servidor de impressora Brother obterá o endereço IP do `rarp daemon` quando ele estiver energizado.

Modo BOOTP

O BOOTP é uma alternativa ao RARP, que apresenta a vantagem de permitir a configuração da máscara de sub-rede e da gateway. Para obter mais informações sobre BOOTP, consulte *Utilizando o BOOTP para configurar o endereço IP* na página 78. Para utilizar o BOOTP para configurar o endereço IP certifique-se de que o BOOTP está instalado e em execução em seu computador host (ele deverá aparecer no arquivo `/etc/services` de seu host como um serviço real; digite `man bootpd` ou consulte a documentação do seu sistema para obter mais informações). O BOOTP é geralmente iniciado através do arquivo `/etc/inetd.conf`, portanto você poderá precisar habilitá-lo removendo o sinal "#" do início da entrada `bootp` nesse arquivo. Por exemplo, uma típica entrada de `bootp` no arquivo `/etc/inetd.conf` seria:

```
#bootp dgram udp wait /usr/etc/bootpd bootpd -i
```



Observação

Dependendo do sistema, essa entrada pode ser chamada de “bootps” em vez de “bootp”.

Para habilitar o BOOTP, simplesmente use um editor para excluir o “#” (se não houver “#”, significa que o BOOTP já está habilitado). Edite o arquivo de configuração do BOOTP (geralmente é `/etc/bootptab`) e digite o nome, tipo de rede (1 para Ethernet), endereço Ethernet e endereço IP, máscara de sub-rede e gateway do servidor de impressora. Infelizmente, o formato exato para fazer isso não é padronizado e você deverá consultar a documentação do seu sistema para determinar como introduzir essas informações (vários sistemas UNIX[®] também possuem exemplos de gabaritos no arquivo `bootptab` que você pode utilizar para consulta). Alguns exemplos de entradas `/etc/bootptab` típicas incluem:

```
BRN310107 1 00:80:77:31:01:07 192.189.207.3
```

e:

```
BRN310107:ht=ethernet:ha=008077310107:\
```

```
ip=192.189.207.3:
```

Determinadas implementações de software host de BOOTP não responderão às solicitações de BOOTP se você não tiver incluído um nome de arquivo para download no arquivo de configuração; se este for o caso, simplesmente crie um arquivo nulo no host e especifique o nome deste arquivo e seu caminho no arquivo de configuração.

Assim como acontece com o RARP o servidor de impressora carregará o seu endereço IP do servidor BOOTP quando a impressora estiver energizada.

Modo DHCP

O protocolo de configuração dinâmica do host (DHCP, Dynamic Host Configuration Protocol) é um dos vários mecanismos automatizados para alocação de endereços IP. Se tiver um servidor DHCP em sua rede (geralmente uma rede UNIX[®], Windows[®] 2000/XP, Windows Vista[™]), o servidor de impressora obterá automaticamente o seu endereço IP a partir de um servidor DHCP e registrará o seu nome em qualquer serviço de nomes dinâmicos em conformidade com RFC 1001 e 1002.

Endereço IP

Este campo apresenta o endereço IP atual da máquina. Se você tiver selecionado um Método de BOOT como Static, insira o endereço IP que deseja atribuir à máquina (consulte o administrador de rede para saber qual endereço IP utilizar). Se você tiver selecionado outro método que não seja Static, a máquina tentará determinar o seu endereço IP utilizando os protocolos DHCP ou BOOTP. O endereço IP default da sua impressora será provavelmente incompatível com o esquema de numeração de endereços IP da sua rede. Recomendamos que consulte o administrador de rede para obter um endereço IP para a rede onde a unidade será conectada.

- 1 Pressione **Menu**.
- 2 Pressione ▲ ou ▼ para selecionar LAN.
Pressione **OK**.
- 3 Pressione ▲ ou ▼ para selecionar TCP/IP.
Pressione **OK**.
- 4 Pressione ▲ ou ▼ para selecionar Endereço IP.
Pressione **OK**.
- 5 Pressione **1** para selecionar Alterar.
- 6 Informe o endereço IP.
Pressione **OK**.
- 7 Pressione **Parar/Sair**.

Máscara de sub-rede

Este campo exibe a máscara de sub-rede atualmente utilizada pela máquina. Se não estiver usando o DHCP ou o BOOTP para obter a máscara de sub-rede, insira a máscara de sub-rede pretendida. Consulte o administrador de rede para saber qual máscara de sub-rede utilizar.

- 1 Pressione **Menu**.
- 2 Pressione ▲ ou ▼ para selecionar LAN.
Pressione **OK**.
- 3 Pressione ▲ ou ▼ para selecionar TCP/IP.
Pressione **OK**.
- 4 Pressione ▲ ou ▼ para selecionar Másc. Subrede.
Pressione **OK**.
- 5 Pressione **1** para selecionar Alterar.
- 6 Informe o endereço da máscara de sub-rede.
Pressione **OK**.
- 7 Pressione **Parar/Sair**.

Gateway

Este campo apresenta o endereço da gateway ou do roteador atualmente utilizado pela máquina. Se não estiver usando o DHCP ou o BOOTP para obter o endereço da gateway ou do roteador, insira o endereço que deseja atribuir. Se não tiver uma gateway ou roteador, deixe esse campo em branco. Se tiver dúvidas, consulte o administrador de rede.

- 1 Pressione **Menu**.
- 2 Pressione ▲ ou ▼ para selecionar LAN.
Pressione **OK**.
- 3 Pressione ▲ ou ▼ para selecionar TCP/IP.
Pressione **OK**.
- 4 Pressione ▲ ou ▼ para selecionar Gateway.
Pressione **OK**.
- 5 Pressione **1** para selecionar Alterar.
- 6 Introduza o endereço da Gateway.
Pressione **OK**.
- 7 Pressione **Parar/Sair**.

Nome do nó

Você pode registrar o nome da máquina na rede. Este nome é muitas vezes referido como um nome NetBIOS; ele será o nome que é registrado pelo servidor WINS em sua rede. A Brother recomenda o nome BRNxxxxxx (onde xxxxxx corresponde aos últimos seis dígitos do endereço Ethernet) (até 15 caracteres).

- 1 Pressione **Menu**.
- 2 Pressione ▲ ou ▼ para selecionar LAN.
Pressione **OK**.
- 3 Pressione ▲ ou ▼ para selecionar TCP/IP.
Pressione **OK**.
- 4 Pressione ▲ ou ▼ para selecionar Nome do nó.
Pressione **OK**.
- 5 Pressione **1** para selecionar Alterar.
- 6 Digite o nome do nó.
Pressione **OK**.
- 7 Pressione **Parar/Sair**.

Config WINS

Esta seleção controla como a máquina obtém o endereço IP do servidor WINS.

- 1 Pressione **Menu**.
- 2 Pressione ▲ ou ▼ para selecionar LAN.
Pressione **OK**.
- 3 Pressione ▲ ou ▼ para selecionar TCP/IP.
Pressione **OK**.
- 4 Pressione ▲ ou ▼ para selecionar Config WINS.
Pressione **OK**.
- 5 Pressione ▲ ou ▼ para selecionar Auto ou Static.
Pressione **OK**.
- 6 Pressione **Parar/Sair**.

Auto

Utiliza automaticamente uma solicitação DHCP para determinar os endereços IP para os servidores WINS primário e secundário. Você deverá configurar o Método de BOOT para Auto para que este recurso funcione.

Static

Usa um endereço IP especificado para os servidores WINS primário e secundário.

Servidor WINS

- 1 Pressione **Menu**.
- 2 Pressione ▲ ou ▼ para selecionar LAN.
Pressione **OK**.
- 3 Pressione ▲ ou ▼ para selecionar TCP/IP.
Pressione **OK**.
- 4 Pressione ▲ ou ▼ para selecionar Servidor WINS.
Pressione **OK**.
- 5 Pressione ▲ ou ▼ para selecionar Primário ou Secundário.
Pressione **OK**.
- 6 Pressione **1** para selecionar Alterar.
- 7 Digite o endereço do Servidor WINS.
Pressione **OK**.
- 8 Pressione **Parar/Sair**.

Endereço IP do Servidor WINS Primário

Este campo especifica o endereço IP do servidor WINS (Windows® Internet Naming Service) primário. Se for definido com um valor diferente de zero, a máquina irá contatar este servidor para registrar seu nome no 'Windows® Internet Name Service'.

Endereço IP do Servidor WINS Secundário

Este campo especifica o endereço IP do servidor WINS secundário. Ele é usado como um backup do endereço de servidor WINS primário. Se o servidor primário estiver indisponível, a máquina ainda poderá se registrar em um servidor secundário. Se for configurado com um valor diferente de zero, a máquina irá contatar este servidor para registrar seu nome no 'Windows® Internet Name Service'. Se você tiver um servidor WINS primário, mas nenhum servidor WINS secundário, simplesmente deixe este campo em branco.

Servidor DNS

- 1 Pressione **Menu**.
- 2 Pressione ▲ ou ▼ para selecionar `LAN`. Pressione **OK**.
- 3 Pressione ▲ ou ▼ para selecionar `TCP/IP`. Pressione **OK**.
- 4 Pressione ▲ ou ▼ para selecionar `Servidor DNS`. Pressione **OK**.
- 5 Pressione ▲ ou ▼ para selecionar `Primário` ou `Secundário`. Pressione **OK**.
- 6 Pressione **1** para selecionar `Alterar`.
- 7 Digite o endereço do Servidor DNS. Pressione **OK**.
- 8 Pressione **Parar/Sair**.

Endereço IP do Servidor DNS Primário

Este campo especifica o endereço IP do servidor DNS (Domain Name System) primário

Endereço IP do Servidor DNS Secundário

Este campo especifica o endereço IP do servidor DNS secundário. Ele é usado como um backup do endereço de servidor DNS primário. Se o servidor primário estiver indisponível, a máquina irá contatar o servidor DNS secundário. Se você tiver um servidor DNS primário, mas nenhum servidor DNS secundário, simplesmente deixe este campo em branco.

APIPA

A configuração ativada fará com que o servidor de impressora aloque automaticamente um endereço IP local do link na faixa (169.254.1.0 - 169.254.254.255), quando o servidor de impressora não puder obter um endereço IP pelo Método de BOOT que você tiver configurado (consulte *Método de BOOT* na página 16). Desativar esta opção significa que o endereço IP não se alterará quando o servidor de impressora não puder obter um endereço IP pelo Método de BOOT que você tiver configurado.

- 1 Pressione **Menu**.
- 2 Pressione ▲ ou ▼ para selecionar LAN.
Pressione **OK**.
- 3 Pressione ▲ ou ▼ para selecionar TCP/IP.
Pressione **OK**.
- 4 Pressione ▲ ou ▼ para selecionar APIPA.
Pressione **OK**.
- 5 Pressione ▲ ou ▼ para selecionar **Ativado** ou **Desativado**.
Pressione **OK**.
- 6 Pressione **Parar/Sair**.

IPv6

Esta máquina é compatível com IPv6, o protocolo de Internet da nova geração. Se quiser utilizar o protocolo IPv6, selecione **Ativado**. A configuração default para IPv6 é **Desativado**. Para obter mais informações sobre o protocolo IPv6, visite <http://solutions.brother.com>.

- 1 Pressione **Menu**.
- 2 Pressione ▲ ou ▼ para selecionar LAN.
Pressione **OK**.
- 3 Pressione ▲ ou ▼ para selecionar TCP/IP.
Pressione **OK**.
- 4 Pressione ▲ ou ▼ para selecionar IPv6.
Pressione **OK**.
- 5 Pressione ▲ ou ▼ para selecionar **Ativado** ou **Desativado**.
Pressione **OK**.
- 6 Pressione **Parar/Sair**.

Ethernet

Modo de conexão Ethernet. Auto permite ao servidor de impressora operar no modo full ou half duplex em 100BASE-TX ou no modo full ou half duplex em 10BASE-T por autonegociação.

100BASE-TX Full Duplex (100B-FD) ou Half Duplex (100B-HD) e 10BASE-T Full Duplex (10B-FD) ou Half Duplex (10B-HD) determinam o modo de ligação do servidor de impressora. Essa alteração passa a vigorar depois de fazer o reset do servidor de impressora (o default é *Auto*).



Observação

Se você configurar esse valor incorretamente não poderá se comunicar com o seu servidor de impressora.

- 1 Pressione **Menu**.
- 2 Pressione ▲ ou ▼ para selecionar LAN.
Pressione **OK**.
- 3 Pressione ▲ ou ▼ para selecionar Ethernet.
Pressione **OK**.
- 4 Pressione ▲ ou ▼ para selecionar *Auto*, 100B-FD, 100B-HD, 10B-FD ou 10B-HD.
Pressione **OK**.
- 5 Pressione **Parar/Sair**.

Escanear p/FTP

Você pode escolher o tipo de arquivo com cores default para a função Escanear p/FTP.

- 1 Pressione **Menu**.
- 2 Pressione ▲ ou ▼ para selecionar LAN.
Pressione **OK**.
- 3 Pressione ▲ ou ▼ para selecionar Escanear p/FTP.
Pressione **OK**.
- 4 Pressione ▲ ou ▼ para selecionar Cor 150 dpi, Cor 300 dpi, Cor 600 dpi, P/B 200x100 ppp ou P/B 200 ppp.
Pressione **OK**.
- 5 Se escolher Cor 150 dpi, Cor 300 dpi ou Cor 600 dpi na etapa 4, pressione ▲ ou ▼ para selecionar PDF ou JPEG.
Se escolher P/B 200 ppp ou P/B 200x100 ppp na etapa 4, pressione ▲ ou ▼ para selecionar PDF ou TIFF.
Pressione **OK**.
- 6 Pressione **Parar/Sair**.



Observação

Para saber como operar a função Escanear p/FTP, consulte *Escaneamento em rede* do Manual do Usuário do software no CD-ROM.

Impressão da lista de configurações de rede



Observação

Nome do nó: O nome do nó aparece na lista de configurações de rede. O nome do nó default é "BRNxxxxxx" ("xxxxxx" corresponde aos últimos seis dígitos do endereço Ethernet).

A lista de configurações de rede imprime um relatório listando toda a configuração de rede atual incluindo as configurações de servidor de impressora de rede.

Para MFC-9440CN:

- 1 Pressione **Menu**.
- 2 Pressione ▲ ou ▼ para selecionar `Imprimir Rel.`
Pressione **OK**.
- 3 Pressione ▲ ou ▼ para selecionar `Config de Rede`.
Pressione **OK**.
- 4 Pressione **Iniciar (Preto)** ou **Iniciar (Colorido)**.

DCP-9040CN e DCP-9045CDN:

- 1 Pressione **Menu**.
- 2 Pressione ▲ ou ▼ para selecionar `Info. Aparelho`.
Pressione **OK**.
- 3 Pressione ▲ ou ▼ para selecionar `Conf. Usuário`.
Pressione **OK**.
- 4 Pressione **Iniciar (Preto)** ou **Iniciar (Colorido)**.

Restauração das configurações de rede para os valores default de fábrica

Se você deseja restabelecer no servidor de impressora as configurações default de fábrica (fazer o reset de todas as informações, tais como senha e endereço IP), execute as etapas a seguir:



Observação

Esta função restaura todas as configurações de rede para os valores default de fábrica.

- 1 Pressione **Menu**.
- 2 Pressione ▲ ou ▼ para selecionar **LAN**.
Pressione **OK**.
- 3 Pressione ▲ ou ▼ para selecionar **Conf. Fábrica**.
Pressione **OK**.
- 4 Pressione **1** para selecionar **Reset**.
- 5 Pressione **1** para selecionar **Sim** para reinicializar.
- 6 A máquina será reinicializada. Agora você já pode conectar novamente o cabo de rede e introduzir as configurações de rede necessárias para que ela funcione em sua rede.

Visão geral

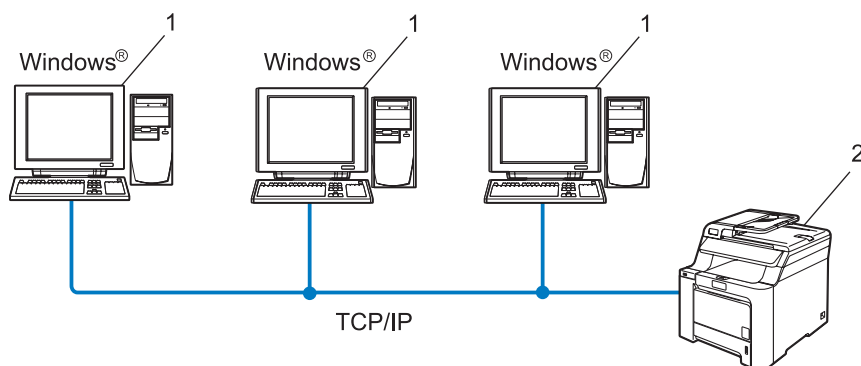
O Assistente de Instalação do Controlador (driver) pode ser utilizado para facilitar a instalação, ou mesmo para automatizar a instalação, de uma impressora conectada localmente ou de impressoras conectadas em rede. O Assistente de Instalação do Controlador pode também ser utilizado para criar arquivos auto-executáveis que, quando executados em um PC remoto, automatizam completamente a instalação do driver de impressora. O PC remoto não precisa estar conectado a uma rede.

Métodos de conexão

O Assistente de Instalação do Controlador aceita dois métodos de conexão:

Ponto a ponto

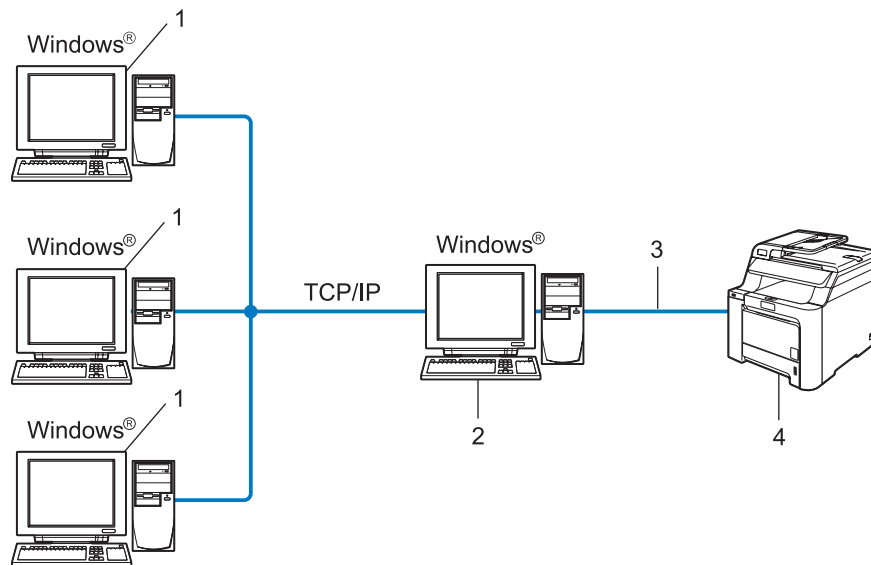
O dispositivo está ligado à rede, mas cada usuário imprime diretamente para a impressora SEM passar por uma fila de impressão central.



- 1 Computador cliente
- 2 Impressora de rede (sua máquina)

Compartilhado em rede

O dispositivo está conectado a uma rede e os trabalhos de impressão são todos gerenciados por uma fila de impressão central.



- 1 Computador cliente
- 2 Também conhecido como “servidor” ou “servidor de impressora”
- 3 TCP/IP ou USB (onde disponível)
- 4 Impressora (sua máquina)

Como instalar o Assistente de Instalação do Controlador (driver)

- 1 Insira o CD-ROM fornecido na unidade do CD-ROM. A tela de abertura aparecerá automaticamente.
- 2 Selecione seu idioma. Depois clique em **Instalar outros controladores ou utilitários**.
- 3 Selecione o programa **Assistente de instalação do controlador**.



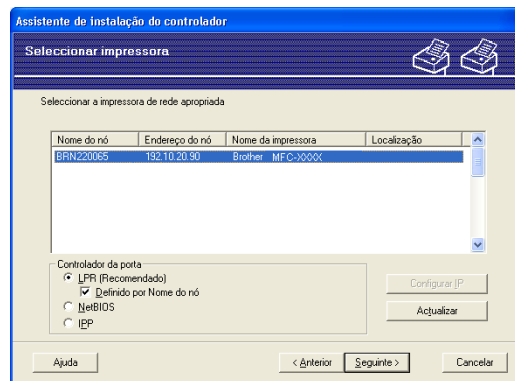
Observação

Se estiver usando o Windows Vista™, quando aparecer a tela **Controle de Conta de Usuário**, clique em **Continuar**.

- 4 Clique no botão **Seguinte** em resposta à mensagem de boas-vindas.
- 5 Leia atentamente o contrato de licença. Siga as instruções que aparecem na tela.
- 6 Clique em **Concluir**. Agora o software do Assistente de Instalação do Controlador está instalado.

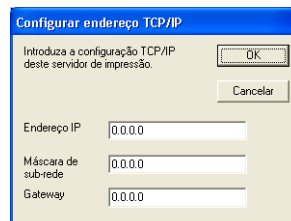
Uso do Assistente de Instalação do Controlador (driver)

- 1 Ao executar o assistente pela primeira vez, você verá uma tela de boas-vindas. Clique em **Seguinte**.
- 2 Selecione **Impressora** e clique em **Seguinte**.
- 3 Escolha o tipo de conexão à impressora para a qual deseja imprimir.
- 4 Escolha a opção que deseja e siga as instruções apresentadas na tela. Se selecionar a **Impressora de rede Brother ponto a ponto**, aparecerá a tela a seguir.

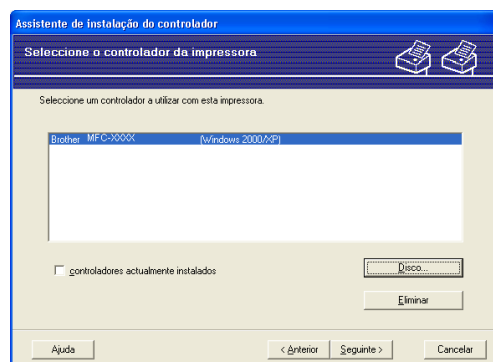


■ Configurando o endereço IP

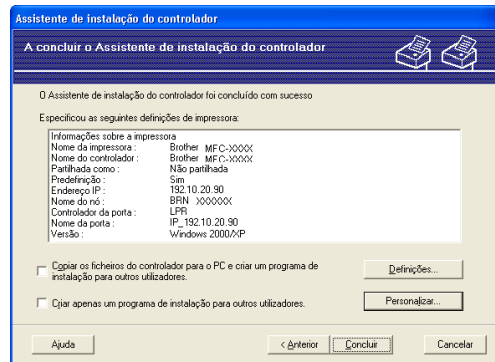
Se a impressora não tiver um endereço IP, o assistente lhe permite alterar o endereço IP selecionando a impressora a partir da lista e selecionando a opção **Configurar IP**. Aparece então uma caixa de diálogo que lhe permite especificar informações, tais como o endereço IP, a máscara de sub-rede e o endereço da gateway.



- 5 Escolha a impressora que deseja instalar e clique em **Seguinte**. Se o driver que deseja utilizar não estiver instalado no computador, clique no botão **Disco** e depois especifique o caminho para o driver da impressora.



- 6 Clique em **Seguinte** depois de escolher o driver correto.
- 7 Aparecerá uma tela de resumo. Confirme as configurações do driver.



■ Criação de um arquivo executável

O Assistente de Instalação do Controlador pode também ser utilizado para criar arquivos .EXE auto-executáveis. Estes arquivos .EXE auto-executáveis podem ser salvos em uma rede, copiados para um CD-ROM ou para um disquete, ou mesmo enviados por e-mail para outro usuário. Uma vez executado, o arquivo instala automaticamente o driver e as respectivas configurações, sem qualquer intervenção do usuário.

- **Copie os arquivos do driver para o PC e crie um programa de instalação para outros usuários.**

Selecione esta opção se quiser instalar o driver no seu computador e também criar um arquivo auto-executável para utilizar em outro computador com o mesmo sistema operacional que o seu.

- **Crie um programa de instalação somente para outros usuários.**

Selecione esta opção se o driver já estiver instalado no seu computador e se quiser criar um arquivo auto-executável sem instalar novamente o driver no seu PC.



Observação

Se você estiver trabalhando em uma rede baseada em "filas" e criar um arquivo executável para outro usuário que não tenha acesso à mesma fila de impressão que você definiu no arquivo executável, o driver será instalado no computador remoto utilizando a impressão LPT1 default.

- 8 Clique em **Concluir**. O driver será automaticamente instalado no seu computador.

Visão geral

Se você for um usuário de Windows[®] e quiser imprimir usando o protocolo TCP/IP em um ambiente ponto a ponto, siga as instruções deste capítulo. Este capítulo explica como instalar o software de rede e o driver de impressora que você precisará para poder imprimir utilizando sua impressora em rede.

Observação

- Você precisa configurar o endereço IP em sua máquina antes de continuar neste capítulo. Se precisar configurar o endereço IP, consulte antes a seção *Configuração do endereço IP e da máscara de sub-rede* na página 10.
- Verifique se o computador host e o servidor de impressora estão na mesma sub-rede ou se o roteador está configurado corretamente para passar dados entre os dois dispositivos.
- Caso esteja se conectando a uma fila de impressão em rede ou compartilhamento (impressão apenas) em rede, consulte *Instalação ao utilizar uma fila de impressão em rede ou um compartilhamento em rede (somente driver de impressora)* na página 82 para obter detalhes sobre a instalação.
- A senha default para o servidor de impressora Brother é "access".

Para usuários de Windows[®] (Windows[®] 2000/XP, Windows Vista[™] e Windows Server[®] 2003)

Por default, os sistemas Windows[®] 2000/XP, Windows Vista[™] e Windows Server 2003 instalam o software de impressão necessário para permitir que você imprima. Esta seção descreve a configuração normalmente utilizada, a impressão em porta TCP/IP padrão. Esses sistemas Windows[®] podem também imprimir pela Internet utilizando o protocolo IPP. Para obter mais informações, consulte *Impressão via Internet para Windows[®]* na página 34.

Se você já tiver instalado o driver de impressora, vá para *Driver de impressora já instalado* na página 33.

Configuração da porta TCP/IP padrão

Driver de impressora ainda não instalado

- 1 Inicie o programa no menu de instalação do CD-ROM de acordo com o Guia de Configuração Rápida.
- 2 Selecione seu idioma (se necessário) e, em seguida, clique em **Instalar outros controladores ou utilitários**.
- 3 Clique em **Controlador de impressora (Apenas)**.
- 4 Clique no botão **Seguinte** em resposta à mensagem de boas-vindas. Siga as instruções que aparecem na tela.
- 5 Selecione **Instalação standard** e clique em **Seguinte**.

6 Selecione **Impressora de rede Brother ponto-a-ponto** e clique em **Seguinte**.

7 Siga as instruções na tela e clique em **OK**.



Observação

Entre em contato com seu administrador se você não tiver certeza quanto à localização e o nome da impressora na rede.

8 Prossiga com o assistente e, quando terminar, clique em **Concluir**.

Driver de impressora já instalado

Se já tiver instalado o driver de impressora e quiser configurá-lo para impressão em rede, siga as etapas a seguir:

- 1 Para Windows Vista™:
Clique no botão **Iniciar**, **Painel de controle**, **Hardware e sons** e depois em **Impressoras**.
Para Windows® XP e Windows Server® 2003:
Clique no botão **Iniciar** e selecione **Impressoras e Aparelhos de Fax**.
Para Windows® 2000.
Clique no botão **Iniciar**, selecione **Configurações** e depois **Impressoras**.
- 2 Clique com o botão direito do mouse no driver que deseja configurar e selecione **Propriedades**.
- 3 Clique na guia **Portas** e clique no botão **Adicionar porta**.
- 4 Selecione a porta que deseja utilizar. Geralmente é a **Porta TCP/IP padrão**. Em seguida, clique no botão **Nova porta...**
- 5 É inicializado o **Assistente para porta TCP/IP padrão**.
- 6 Insira o endereço IP da sua impressora de rede. Clique em **Avançar**.
- 7 Clique em **Concluir**.
- 8 Feche as caixas de diálogo **Portas de impressora** e **Propriedades**.

Outras fontes de informação

Consulte *Configuração de sua impressora de rede* na página 8 para saber como configurar o endereço IP da impressora.

Visão geral

Os usuários de Windows® 2000/XP, Windows Vista™ e Windows Server® 2003 podem imprimir utilizando o TCP/IP por meio do software padrão de impressão em rede e pelo software do protocolo IPP incluídos em qualquer instalação do Windows® 2000/XP, Windows Vista™ e Windows Server® 2003.



Observação

- É necessário configurar o endereço IP em sua impressora antes de continuar neste capítulo. Se precisar configurar o endereço IP, consulte antes o *Capítulo 2*.
- Verifique se o computador host e o servidor de impressora estão na mesma sub-rede ou se o roteador está configurado corretamente para passar dados entre os dois dispositivos.
- A senha default para os servidores de impressora Brother é "access".
- Este servidor de impressora também aceita impressão IPPS, consulte *Impressão de documentos com segurança utilizando IPPS* na página 49.

Impressão IPP para Windows® 2000/XP, Windows Vista™ e Windows Server® 2003

Use as instruções a seguir se deseja utilizar os recursos de impressão IPP do Windows® 2000/XP, Windows Vista™ e Windows Server® 2003.

Para Windows Vista™

- 1 Clique no botão **Iniciar, Painel de controle, Hardware e sons** e depois em **Impressoras**.
- 2 Clique em **Adicionar uma impressora**.
- 3 Selecione **Adicionar uma impressora da rede, sem fio ou Bluetooth**.
- 4 Clique em **A impressora que desejo não está na lista**.
- 5 Selecione **Selecionar uma impressora compartilhada pelo nome** e depois insira o seguinte no campo URL: `http://endereço IP da impressora:631/ipp` (onde "endereço IP da impressora" é o endereço IP da impressora ou nome do nó.)




Observação

Se você tiver editado o arquivo "hosts" do seu computador ou se estiver usando um sistema de nomes de domínio (DNS), você poderá também inserir o nome DNS do servidor de impressora. Já que o servidor de impressora aceita TCP/IP e NetBIOS, você pode também inserir o nome NetBIOS do servidor de impressora. O nome NetBIOS poderá ser visto na lista de configurações de rede. Para saber como imprimir a lista de configurações de rede, consulte *Impressão da lista de configurações de rede* na página 25. O nome NetBIOS atribuído é composto pelos primeiros 15 caracteres do nome do nó e, por default, será exibido como "BRNxxxxxx", onde "xxxxxx" corresponde aos seis últimos dígitos do endereço Ethernet.

- 6 Quando clicar em **Avançar**, o Windows Vista™ fará uma conexão à URL que você especificou.
- Se o driver de impressora já estiver instalado:
 - 1 Você verá a tela de seleção da impressora no **Assistente para adicionar impressora**. Clique em **OK**.
Se já tiver instalado o driver de impressora apropriado no seu computador, o Windows Vista™ irá usá-lo automaticamente. Nesse caso, você deverá simplesmente informar se deseja tornar essa a impressora default e depois disso o assistente de instalação do driver será concluído. Você agora está pronto para imprimir.
 - 2 Vá para a etapa 11.
 - Se o driver de impressora NÃO estiver instalado:

Um dos benefícios do protocolo de impressão IPP é o fato de estabelecer o nome do modelo da impressora quando houver comunicação com ela. Após a comunicação bem sucedida, você verá o nome do modelo da impressora automaticamente. Isto significa que não é necessário informar ao Windows Vista™ sobre o tipo de driver de impressora a ser utilizado.

Vá para a etapa 7.
- 7 Se a sua impressora não estiver na lista de impressoras aceitas, clique em **Com disco**. Será solicitado para introduzir o disco de driver.
- 8 Clique em **Procurar** e selecione o driver de impressora Brother apropriado incluído no CD-ROM ou no compartimento de rede. Clique em **Abrir**.
- 9 Clique em **OK**.
- 10 Especifique o nome do modelo da impressora. Clique em **OK**.
-  **Observação**
- Quando aparecer a tela **Controle de Conta de Usuário**, clique em **Continuar**.
 - Se o driver de impressora que estiver instalando não tiver um Certificado Digital, aparecerá uma mensagem de aviso. Clique em **Instalar este software de driver mesmo assim** para continuar a instalação. O **Assistente para adicionar impressora** terminará.
-
- 11 Você verá a tela **Digitar o nome de uma impressora** no **Assistente para adicionar impressora**. Marque a caixa **Definir esta impressora como padrão** se quiser utilizar esta impressora como padrão e clique em **Avançar**.
- 12 Para testar a conexão da impressora, clique em **Imprimir página de teste** e depois clique em **Concluir**; a impressora estará então configurada e pronta para imprimir.

Para Windows® 2000/XP e Windows Server® 2003

- 1 Para Windows® XP e Windows Server® 2003:
Clique no botão **Iniciar** e selecione **Impressoras e faxes**.
Para Windows® 2000:
Clique no botão **Iniciar**, selecione **Configurações** e depois **Impressoras**.
- 2 Para Windows® XP:
Clique em **Adicionar impressora** para iniciar o **Assistente para adicionar impressora**.
Para Windows® 2000 e Windows Server® 2003:
Clique duas vezes no ícone **Adicionar impressora** para iniciar o **Assistente para adicionar impressora**.
- 3 Clique em **Avançar** quando aparecer a janela **Bem-vindo ao Assistente para adicionar impressora**.
- 4 Para Windows® XP e Windows Server® 2003:
Selecione **Uma impressora de rede ou uma impressora ligada a outro computador**.
Para Windows® 2000:
Selecione **Impressora de rede**.
- 5 Clique em **Avançar**.
- 6 Para Windows® XP e Windows Server® 2003:
Selecione **Conectar a uma impressora na Internet ou em uma rede comercial ou residencial** e depois insira o seguinte no campo URL:
http://endereço IP da impressora:631/ipp
(onde "endereço IP da impressora" é o endereço IP da impressora ou o nome do nó.)
Para Windows® 2000:
Selecione **Conectar a uma impressora na Internet ou em sua intranet** e insira o seguinte no campo URL:
http://endereço IP da impressora:631/ipp
(onde "endereço IP da impressora" é o endereço IP da impressora ou o nome do nó)



Observação

Se você tiver editado o arquivo "hosts" do seu computador ou se estiver usando um sistema de nomes de domínio (DNS), você poderá também inserir o nome DNS do servidor de impressora. Já que o servidor de impressora aceita TCP/IP e NetBIOS, você pode também inserir o nome NetBIOS do servidor de impressora. O nome NetBIOS poderá ser visto na lista de configurações de rede. Para saber como imprimir a lista de configurações de rede, consulte *Impressão da lista de configurações de rede* na página 25. O nome NetBIOS atribuído é composto pelos primeiros 15 caracteres do nome do nó e, por default, será exibido como "BRNxxxxxx", onde "xxxxxx" corresponde aos seis últimos dígitos do endereço Ethernet.

- 7 Quando você clicar em **Avançar**, o Windows® 2000/XP ou Windows Server® 2003 fará uma conexão à URL especificado.
- Se o driver de impressora já estiver instalado:
 - 1 Você verá a tela de seleção da impressora no **Assistente para adicionar impressora**. Se já tiver instalado o driver de impressora apropriado no seu computador, o Windows® 2000/XP ou o Windows Server® 2003 irá usá-lo automaticamente. Nesse caso, você deverá simplesmente informar se deseja tornar default a impressora do driver e depois disso o assistente de instalação do driver será concluído. Agora você já pode imprimir.
 - 2 Vá para a etapa 12.
 - Se o driver de impressora NÃO estiver instalado:

Um dos benefícios do protocolo de impressão IPP é o fato de estabelecer o nome da impressora quando houver comunicação com ela. Após a comunicação bem sucedida, você verá o nome do modelo da impressora automaticamente. Isto significa que já não é necessário informar ao Windows® 2000/XP e Windows Server® 2003 sobre o tipo de driver de impressora a ser usado.

Vá para a etapa 8.
- 8 A instalação do driver inicia-se automaticamente.



Observação

Se o driver de impressora que estiver instalando não tiver um Certificado Digital, aparecerá uma mensagem de aviso. Clique em **Continuar mesmo assim** para continuar a instalação.

- 9 Clique em **OK** quando aparecer a tela **Inserir disco**.
- 10 Clique em **Procurar** e selecione o driver de impressora Brother apropriado incluído no CD-ROM ou no compartilhamento de rede. Clique em **Abrir**.
- 11 Clique em **OK**.
- 12 Selecione **Sim** se quiser utilizar esta impressora como padrão. Clique em **Avançar**.
- 13 Quando você clicar em **Concluir** a impressora estará configurada e pronta para imprimir. Para testar a conexão da impressora, imprima uma página de teste.

Especificando uma URL diferente

Observe que há várias entradas possíveis no campo URL.

`http://endereço IP da impressora:631/ipp`

Esta é a URL default e recomendamos que a utilize. Observe que a opção **Mais informações** não exibirá qualquer dado da impressora.

`http://endereço IP da impressora:631/ipp/port1`

Essa é para compatibilidade com o HP® Jetdirect®. Observe que a opção **Mais informações** não exibirá qualquer dado da impressora.

`http://endereço IP da impressora:631/`

Se você se esquecer dos detalhes da URL, poderá simplesmente introduzir o texto acima (`http://endereço IP da impressora/`) e a impressora ainda receberá e processará os dados.

(onde “endereço de IP da impressora” é o endereço IP da impressora ou o nome do nó)

Outras fontes de informação

Consulte o *Capítulo 2* deste Manual do Usuário para saber como configurar o endereço IP da impressora.

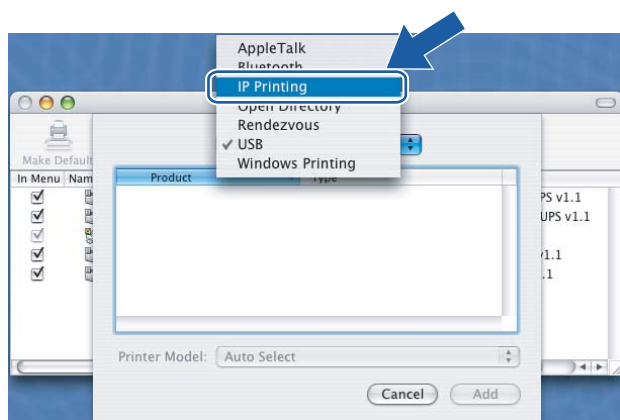
Visão geral

Este capítulo explica como configurar o driver de impressora BR-Script 3 (emulação de linguagem PostScript® 3™) em uma rede. Para obter mais informações sobre como instalar o driver de impressora padrão da Brother em uma rede, consulte o Guia de Configuração Rápida incluído com a impressora.

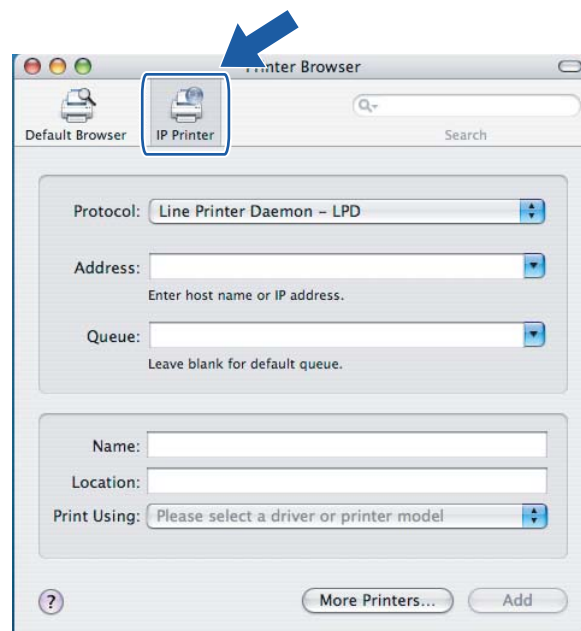
Como selecionar o driver de impressora BR-Script 3 (TCP/IP)

- 1 Ligue a chave Liga/Desliga da máquina.
- 2 No menu **Go**, selecione **Applications**.
- 3 Abra a pasta **Utilities**.
- 4 Clique duas vezes no ícone **Printer Setup Utility**. (Usuários do Mac OS® X 10.2.x, clicar no ícone **Print Center**.)
- 5 Clique em **Add**.
- 6 (Mac OS® X 10.2.4 a 10.3.x) Selecione **IP Printing**.
(Mac OS® X 10.4) Selecione **IP Printer**.

(Mac OS® X 10.2.4 a 10.3.x)

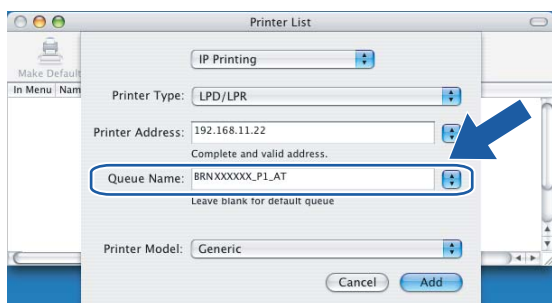


(Mac OS® X 10.4)

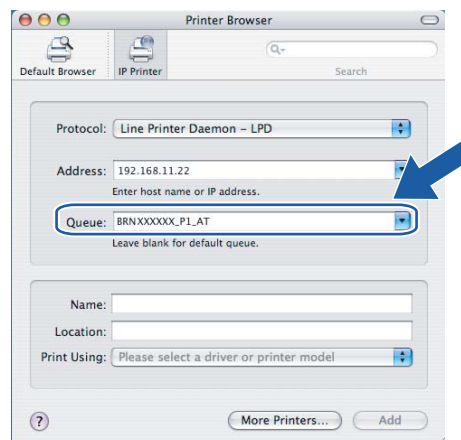


- 7 (Mac OS® X 10.2.4 a 10.3.x) Digite o endereço IP da impressora na caixa **Printer Address**.
 (Mac OS® X 10.4) Digite o endereço IP da impressora na caixa **Address**.

(Mac OS® X 10.2.4 a 10.3.x)



(Mac OS® X 10.4)

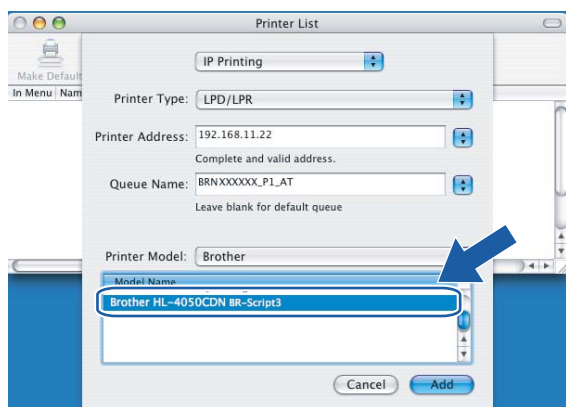


Observação

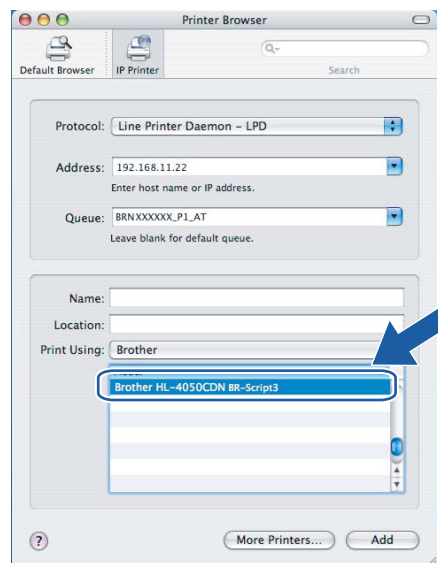
- A lista de configurações de rede permitirá a você confirmar o endereço IP. Para obter informações sobre como imprimir a página de configurações, consulte *Impressão da lista de configurações de rede* na página 25.
- Ao especificar o **Queue Name** (nome da fila), utilize o valor brnxxxxxx_p1_at onde xxxxxx corresponde aos últimos seis dígitos do endereço Ethernet.

- 8 Na caixa da lista suspensa **Printer Model** (Modelo da impressora) selecione o seu modelo. Por exemplo, selecione **Brother MFC-9440CN BR-Script3**.

(Mac OS® X 10.2.4 a 10.3.x)



(Mac OS® X 10.4)



- 9 Clique em **Add** (Adicionar) e a impressora ficará disponível na **Printer List** (Lista de impressoras).

Outras fontes de informação

Consulte o *Capítulo 2* deste Manual do Usuário para saber como configurar o endereço IP da impressora.

Visão geral

É possível usar um navegador da web padrão para gerenciar a sua máquina utilizando o protocolo de transferência de hipertexto (HTTP, Hyper Text Transfer Protocol). Você pode obter as informações a seguir a partir da máquina na sua rede utilizando um navegador da web.

- Informação do status de impressora
- Alterar os itens de configuração de fax, tais como Configuração Geral, configurações de Discagem Rápida e Fax Remoto
- Você pode também alterar as configurações de rede, tais como as informações de TCP/IP
- Configurar a função de procura 'Escanear p/FTP'
- Informações de versão do software da máquina e servidor de impressora
- Alterar os detalhes de configuração de rede e de máquina



Observação

Recomendamos os navegadores Microsoft Internet Explorer 6.0[®] (ou mais recente) ou Firefox[®] 1.0 (ou mais recente) para Windows[®] e Safari[™] 1.0 para Macintosh[®]. Certifique-se de habilitar as opções de JavaScript e Cookies em qualquer um dos navegadores utilizados. Recomendamos usar o Safari[™] 1.2 ou mais recente para habilitar o JavaScript. Se você usar um navegador da web diferente, certifique-se de que seja compatível com HTTP 1.0 e HTTP 1.1.

Você deve utilizar o protocolo TCP/IP em sua rede e possuir um endereço IP válido programado no servidor de impressora e no seu computador.

- Para saber como configurar o endereço IP em sua máquina, consulte *Configuração de sua impressora de rede* na página 8.
- Você pode utilizar um navegador da web na maioria das plataformas de computação, por exemplo, usuários de Macintosh[®] e UNIX[®] também são capazes de fazer conexão com a máquina e gerenciá-la.
- Você pode também utilizar os utilitários BRAdmin Light e BRAdmin Professional para gerenciar a impressora e sua configuração de rede.

Como conectar à sua máquina usando um navegador

Digite "http://endereço IP da impressora/" no seu navegador (onde "endereço IP da impressora" é o endereço IP da impressora ou o nome do nó). (Você pode também usar o nome de NetBIOS do servidor de impressora se estiver em um ambiente de domínio/grupo de trabalho da Microsoft.) Insira o nome DNS da máquina se fizer a conexão a uma rede que utiliza o protocolo DNS.

Para usuários de Macintosh®, você pode acessar facilmente o sistema de Gerenciamento via Web ao clicar no ícone da máquina na tela **Status Monitor**. Para obter mais informações, consulte o *Capítulo 7 - Monitor de Status* do Manual do Usuário do software no CD-ROM.

Informações de senha

O Gerenciamento via Web oferece dois níveis de acesso de senha. Os usuários são capazes de acessar a **Configuração Geral, Configurações de Fax, Configurações de Cópia, Configurações de Impressora e Interface Direta USB**. O nome de usuário default é "user" (diferencia maiúsculas e minúsculas) e a senha default é "access".

Os administradores são capazes de acessar todas as configurações. O nome de login do Administrador é "admin" (diferencia maiúsculas e minúsculas) e a senha default é "access".

Alteração da configuração de Escanear p/FTP utilizando um navegador

Você pode definir e alterar as configurações de Escanear p/FTP a seguir utilizando um navegador da web. Clique em **Administrator Settings** (Configurações do Administrador) na página do MFC-9440CN, DCP-9040CN ou DCP-9045CDN na web e depois clique em **Scan to FTP** (Escanear p/FTP). Consulte o *Capítulo 4* do Manual do Usuário de Software para obter mais detalhes sobre a função Escanear p/FTP.

- **Profile Name** (Nome do perfil) (Até 15 caracteres)
- **Host Address** (Endereço do host) (endereço do servidor FTP)
- **Username** (Nome do usuário)
- **Password** (Senha)
- **Store Directory** (Diretório de armazenamento)
- **File Name** (Nome do arquivo)
- **Quality** (Qualidade) (**Cor 150, Cor 300, Cor 600, P/B 200 e P/B 200x100**)
- **File Type** (Tipo de arquivo) (**PDF, JPEG ou TIFF**)
- **Passive Mode** (Modo passivo) (**On ou Off**)
- **Port Number** (Número da porta)

Visão geral

Hoje em dia, há diversas ameaças à segurança das redes e dos dados que nela trafegam. A sua máquina Brother incorpora alguns dos mais recentes protocolos disponíveis para criptografia e segurança na rede. Estes recursos de rede podem ser integrados no seu plano global de segurança na rede, para ajudá-lo a proteger seus dados e impedir acessos não autorizados à máquina. Este capítulo explica os vários protocolos de segurança aceitos e como configurá-los.

Termos de segurança

■ AC (Autoridade Certificadora)

A AC é uma entidade que emite certificados digitais (especialmente, certificados X.509) e garante a conexão entre os itens de dados incluídos em um certificado.

■ CSR (Pedido de Assinatura de Certificado, do inglês Certificate Signing Request)

O CSR é uma mensagem enviada por um requerente a uma AC, para solicitar a emissão de um certificado. O CSR contém informações de identificação do requerente, a chave pública gerada pelo mesmo e a sua assinatura digital.

■ Certificado

O certificado é a informação que vincula uma chave pública a uma identidade. O certificado pode ser utilizado para verificar se uma determinada chave pública pertence a um indivíduo. O formato é definido pela norma x.509.

■ Assinatura digital

A assinatura digital é um valor resultante do cálculo de um algoritmo criptográfico e anexado a um objeto de dados, de modo que qualquer receptor dos dados possa utilizar a assinatura para verificar a origem e a integridade dos dados.

■ Criptossistema de chave pública

O criptossistema de chave pública é um ramo recente da criptografia em que os algoritmos utilizam um par de chaves (uma pública e uma privada) e utilizam um componente diferente do par para cada etapa do algoritmo.

■ Criptossistema de chave compartilhada

O criptossistema de chave compartilhada é um ramo da criptografia envolvendo algoritmos que utilizam a mesma chave para duas etapas diferentes do algoritmo (como a codificação e a decodificação).

Protocolos de segurança

O servidor de impressora da Brother aceita os protocolos de segurança a seguir.



Observação

Para saber como fazer as configurações de protocolo, consulte *Utilizando o Gerenciamento via Web (navegador da web) para alterar as configurações de impressão/escaneamento* na página 14.

SSL (Secure Socket Layer) / TLS (Transport Layer Security)

Estes protocolos de segurança nas comunicações codificam os dados para impedir ameaças à segurança.

Servidor da web (HTTPS)

É o protocolo de internet quando o Hyper Text Transfer Protocol (HTTP) utiliza SSL.

IPPS

É o protocolo de impressão quando o Internet Printing Protocol (IPP versão 1.0) utiliza SSL.

Métodos de segurança para notificação por e-mail

O servidor de impressora da Brother aceita os métodos de segurança para notificação por e-mail citados a seguir.



Observação

Para saber como fazer as configurações de métodos de segurança, consulte *Utilizando o Gerenciamento via Web (navegador da web) para alterar as configurações de impressão/escaneamento* na página 14.

POP before SMTP (PbS)

É o método de autenticação de usuários para enviar e-mail a partir de um cliente. É concedida autorização ao cliente para utilizar o servidor SMTP, acessando o servidor POP3 antes de enviar a mensagem de e-mail.

SMTP-AUTH (Autenticação SMTP)

O SMTP-AUTH expande o SMTP (protocolo de envio de mensagens via internet) de modo a incluir um método de autenticação que garante que a verdadeira identidade do emissor seja conhecida.

APOP (Authenticated Post Office Protocol)

O APOP expande o POP3 (protocolo de recepção de mensagens via internet) de modo a incluir um método de autenticação que codifique a senha quando o cliente receber e-mail.

Configurando o protocolo

Você pode habilitar ou desabilitar cada protocolo e método de segurança usando o Gerenciamento via Web (navegador da web).

Observação

Recomendamos os navegadores Microsoft Internet Explorer 6.0[®] (ou mais recente) ou Firefox[®] 1.0 (ou mais recente) para Windows[®] e Safari[™] 1.0 para Macintosh[®]. Certifique-se de habilitar as opções de JavaScript e Cookies em qualquer um dos navegadores utilizados. Recomendamos usar o Safari[™] 1.2 ou mais recente para habilitar o JavaScript. Para utilizar um navegador da web, você precisará saber o endereço IP do servidor de impressora.

- 1 Abra o seu navegador da web.
- 2 Digite `http://Nome comum/` no seu navegador (onde `Nome comum` é o endereço IP da impressora ou nome do nó).
 - Por exemplo:
 - `http://192.168.1.2/` (se o Nome Comum corresponder ao endereço IP da impressora)
 - `http://BRN123456/` (se o Nome Comum corresponder ao nome do nó da impressora)

Observação

Se você tiver editado o arquivo "hosts" do seu computador ou se estiver utilizando um sistema de nomes de domínio (DNS), você poderá também inserir o nome DNS do servidor de impressora. Já que o servidor de impressora aceita TCP/IP e NetBIOS, você pode também inserir o nome NetBIOS do servidor de impressora. O nome NetBIOS poderá ser visto na página de configurações da impressora. O nome NetBIOS atribuído são os primeiros 15 caracteres do nome do nó e, por default, é exibido como "BRNxxxxxx", para uma rede cabeada (onde "xxxxxx" são os últimos seis dígitos do endereço Ethernet).

- 3 Clique em **Network Configuration**.
- 4 Digite um nome de usuário e uma senha. O nome de usuário default é `admin` e a senha default é `access`.
- 5 Clique em **OK**.
- 6 Clique em **Configure Protocol**.
Agora é possível definir as configurações de protocolo

Observação

Se você mudar as configurações de protocolo, reinicie a impressora após clicar em **Submit** para ativar a configuração.

Gerenciamento seguro da impressora de rede

Para gerenciar com segurança a impressora de rede, você precisa utilizar os utilitários de gerenciamento em conjunto com protocolos de segurança.

Gerenciamento seguro usando o Gerenciamento via Web (navegador da web)

Para utilizar o protocolo HTTPS, as configurações de impressora a seguir são necessárias.

- Devem estar instalados na impressora um certificado e uma chave privada. Para saber como instalar um certificado e uma chave privada, consulte *Criação e instalação de um certificado* na página 52.
- O protocolo HTTPS precisa estar habilitado. Para habilitar o protocolo HTTPS, consulte *Configurando o protocolo* na página 46.

Observação

Recomendamos os navegadores Microsoft Internet Explorer 6.0[®] (ou mais recente) ou Firefox[®] 1.0 (ou mais recente) para Windows[®] e Safari[™] 1.0 para Macintosh[®]. Certifique-se de habilitar as opções de JavaScript e Cookies em qualquer um dos navegadores utilizados. Recomendamos usar o Safari[™] 1.2 ou mais recente para habilitar o JavaScript. Para utilizar um navegador da web, você precisará saber o endereço IP do servidor de impressora.

- 1 Abra o seu navegador da web.
- 2 Digite "https://Nome comum" no seu navegador. (Onde "Nome comum" corresponde ao Nome Comum que você atribuiu ao certificado, como um endereço IP, nome de nó ou nome de domínio. Para saber como atribuir um Nome Comum para o certificado, consulte *Criação e instalação de um certificado* na página 52.)

- Por exemplo:

`https://192.168.1.2/` (se o Nome Comum corresponder ao endereço IP da impressora)

`https://BRNxxxxxx/` (se o Nome Comum corresponder ao nome do nó da impressora)

Observação

Se você tiver editado o arquivo "hosts" do seu computador ou se estiver usando um sistema de nomes de domínio (DNS), você poderá também inserir o nome DNS do servidor de impressora. Já que o servidor de impressora aceita TCP/IP e NetBIOS, você pode também inserir o nome NetBIOS do servidor de impressora. O nome NetBIOS poderá ser visto na lista de configurações de rede. Para saber como imprimir a lista de configurações de rede, consulte *Impressão da lista de configurações de rede* na página 25. O nome NetBIOS atribuído são os primeiros 15 caracteres do nome do nó e, por default, é exibido como "BRNxxxxxx", onde "xxxxxx" corresponde aos últimos seis dígitos do endereço Ethernet.

- 3 Você pode agora acessar a impressora utilizando HTTPS.

Observação

Desabilite os protocolos Telnet, FTP e TFTP. Acessar a máquina utilizando esses protocolos não é seguro. Para saber como definir as configurações de protocolo, consulte *Utilizando o Gerenciamento via Web (navegador da web) para alterar as configurações de impressão/escaneamento* na página 14.

Gerenciamento seguro usando BRAdmin Professional (para Windows®)

Para utilizar de forma segura o utilitário BRAdmin Professional, você precisa executar o procedimento descrito abaixo.

- Recomendamos com veemência utilizar a última versão do utilitário BRAdmin Professional ou Web BRAdmin disponíveis para download em <http://solutions.brother.com>. Se você utilizar uma versão mais antiga do BRAdmin¹ para gerenciar seus dispositivos da Brother, a autenticação de usuário não será segura.
- Se quiser impedir que sua impressora seja acessada a partir de versões mais antigas do BRAdmin, você precisará desabilitar as versões mais antigas do BRAdmin em 'Advanced Setting' (configuração avançada) do SNMP na página 'Configure Protocol' utilizando o Gerenciamento via web (navegador da web). Consulte *Utilizando o Gerenciamento via Web (navegador da web) para alterar as configurações de impressão/escaneamento* na página 14.
- Desabilite os protocolos Telnet, FTP e TFTP. Acessar a máquina utilizando esses protocolos não é seguro. Para saber como definir as configurações de protocolo, consulte *Utilizando o Gerenciamento via Web (navegador da web) para alterar as configurações de impressão/escaneamento* na página 14.
- Se você usar o Gerenciamento via Web (navegador da web), utilize-o com o protocolo HTTPS. Consulte *Gerenciamento seguro usando o Gerenciamento via Web (navegador da web)* na página 47.
- Se você estiver utilizando o BRAdmin Professional para gerenciar um grupo misto composto por servidores de impressora antigos² e pelo novo servidor de impressora NC-6500h, recomendamos que utilize uma senha diferente em cada grupo. Isto assegurará que a segurança seja mantida no novo servidor de impressora NC-6500h.

¹ BRAdmin Professional anterior à versão 2.80, Web BRAdmin anterior à versão 1.40, BRAdmin Light para Macintosh® anterior à versão 1.10

² NC-2000 series, NC-2100p, NC-3100h, NC-3100s, NC-4100h, NC-5100h, NC-5200h, NC-6100h, NC-6200h, NC-6300h, NC-6400h, NC-8000, NC-100h, NC-110h, NC-120w, NC-130h, NC-140w, NC-8100h, NC-9100h, NC-7100w, NC-7200w, NC-2200w

Impressão de documentos com segurança utilizando IPPS

Para imprimir documentos de forma segura através da internet, é possível utilizar o protocolo IPPS.



Observação

- As comunicações utilizando IPPS não podem impedir o acesso não autorizado ao servidor de impressora.
- O IPPS está disponível para Windows® 2000/XP, Windows Vista™ e Windows Server® 2003.

Para utilizar o protocolo IPPS, são necessárias as seguintes configurações de impressora.

- Devem estar instalados na impressora um certificado e uma chave privada. Para saber como instalar um certificado e uma chave privada, consulte *Criação e instalação de um certificado* na página 52.
- O protocolo HTTPS precisa estar habilitado. Para habilitar o protocolo HTTPS, consulte *Utilizando o Gerenciamento via Web (navegador da web) para alterar as configurações de impressão/escaneamento* na página 14.

As etapas básicas para imprimir com IPPS são idênticas às da impressão IPP. Para obter informações detalhadas, consulte *Impressão via Internet para Windows®* no Capítulo 6.

Especificando uma URL diferente

Observe que há várias entradas possíveis no campo URL.

`https://Nome comum/ipp`

Esta é a URL default e recomendamos que a utilize. Observe que a opção **Mais informações** não exibirá qualquer dado da impressora.

`https://Nome comum/ipp/port1`

Essa é para compatibilidade com o HP® Jetdirect®. Observe que a opção **Mais informações** não exibirá qualquer dado da impressora.

`https://Nome comum/`

Se você se esquecer dos detalhes da URL, poderá simplesmente introduzir o texto acima (`https://endereço IP da impressora/`) e a impressora ainda receberá e processará os dados.



Observação

Caso se esqueça dos detalhes da URL, é possível simplesmente inserir o texto acima (`https://Nome comum/`) e a impressora continuará a receber e processar dados.

Onde `Nome comum` corresponde ao Nome Comum que atribuiu ao certificado, como um endereço IP, nome de nó ou nome de domínio. Para saber como atribuir um Nome Comum para o certificado, consulte *Criação e instalação de um certificado* na página 52.

- Por exemplo:

`https://192.168.1.2/` (se o Nome Comum corresponder ao endereço IP da impressora)

`https://BRNxxxxxx/` (se o Nome Comum corresponder ao nome do nó da impressora)

Utilizando notificação por e-mail com autenticação de usuário

Para usar a função de notificação por e-mail através do servidor seguro SMTP que exige a autenticação de usuário, você precisa usar os métodos POP before SMTP e SMTP-AUTH. Estes métodos impedem que usuários não autorizados acessem o servidor de e-mail. Você pode usar o Gerenciamento via Web (navegador da web), o BRAdmin Professional e o Web BRAdmin para definir estas configurações.



Observação

É necessário fazer com que as configurações de autenticação do POP3/SMTP correspondam a um dos servidores de e-mail. Entre em contato com o administrador da rede ou o provedor de serviços da internet para saber a configuração antes do uso.

Como fazer as configurações de POP3/SMTP utilizando o Gerenciamento via Web (navegador da web).

- 1 Abra o seu navegador da web.
- 2 Digite "http://endereço IP da impressora" em seu navegador (onde "endereço IP da impressora" é o endereço IP da impressora ou nome do nó.)

■ Por exemplo:

`http://192.168.1.2/` (se o endereço IP da impressora for 192.168.1.2.)

`http://BRN123456/` (se o nome do nó da impressora for BRN123456.)

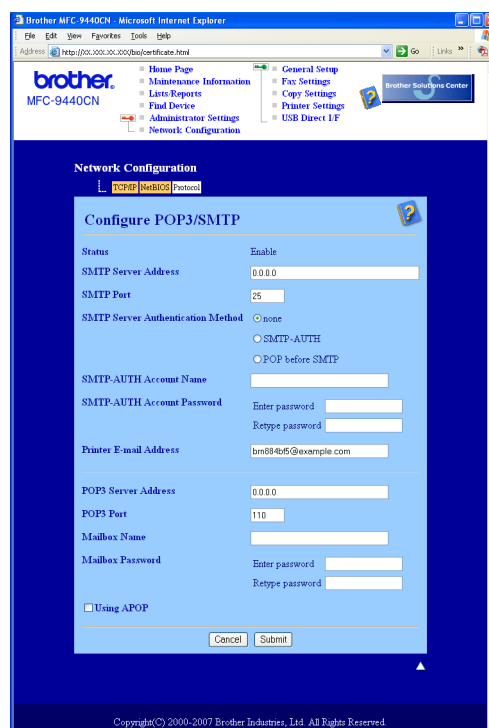


Observação

Se você tiver editado o arquivo "hosts" do seu computador ou se estiver usando um sistema de nomes de domínio (DNS), você poderá também inserir o nome DNS do servidor de impressora. Já que o servidor de impressora aceita TCP/IP e NetBIOS, você pode também inserir o nome NetBIOS do servidor de impressora. O nome NetBIOS poderá ser visto na lista de configurações de rede. Para saber como imprimir a lista de configurações de rede, consulte *Impressão da lista de configurações de rede* na página 25. O nome NetBIOS atribuído são os primeiros 15 caracteres do nome do nó e, por default, é exibido como "BRNxxxxxx", onde "xxxxxx" corresponde aos últimos seis dígitos do endereço Ethernet.

- 3 Clique em **Network Configuration**.
- 4 Clique em **Configure Protocol**.
- 5 Clique em **Advanced Setting** de **POP3/SMTP**.

6 Você pode fazer as configurações de POP3/SMTP nesta página.



Observação

- Você pode também alterar o número da porta SMTP utilizando o Gerenciamento via Web. Isto será útil se seu ISP (provedor de serviços de internet) implementar o serviço “Outbound Port 25 Blocking (OP25B)” e se você não estiver usando o servidor SMTP do ISP. Ao alterar o número da porta SMTP para um número específico que o seu servidor SMTP decidir (por exemplo, porta 587), você poderá ainda enviar um e-mail através do servidor SMTP que estiver utilizando no momento. Você precisará também marcar a opção **SMTP-AUTH** do **SMTP Server Authentication Method** para habilitar a autenticação do servidor SMTP.
- Se você puder usar ambos os métodos POP before SMTP e SMTP-AUTH; recomendamos que utilize SMTP-AUTH.
- Se escolher POP before SMTP para o método de autenticação de servidor SMTP, você precisará fazer as configurações de POP3. É possível usar também o método APOP.
- Para obter mais informações, consulte a ajuda do Gerenciamento via Web.
- Você pode também confirmar se as configurações de e-mail estão corretas, após a configuração, enviando um e-mail de teste.

7 Após a configuração, clique em **Submit**. Aparecerá a caixa de diálogo do teste da configuração de envio de e-mail.

8 Siga as instruções apresentadas na tela, se você quiser fazer o teste com as configurações atuais.

Criação e instalação de um certificado

O servidor de impressora Brother permite-lhe utilizar comunicações SSL/TLS ao configurar um certificado e a chave privada correspondente. Este servidor de impressora aceita dois métodos de certificação. Um certificado próprio e um certificado emitido por uma AC (Autoridade Certificadora).

■ Utilização de certificados próprios

Este servidor de impressora emite seu próprio certificado. Usando este certificado, a comunicação SSL/TLS pode ser facilmente utilizada sem ter o certificado de uma AC. Consulte *Criação e instalação de um certificado próprio* na página 54.

■ Utilizando um certificado de uma AC

Há dois métodos para instalar um certificado de uma AC. Se você já tiver uma AC ou se quiser utilizar um certificado de outra AC de confiança:

- Quando utilizar um CSR (Pedido de Assinatura de Certificado) a partir deste servidor de impressora. Consulte *Criação de CSR e instalação de um certificado* na página 66.
- Quando importar um certificado e uma chave privada. Consulte *Como importar e exportar o certificado e a chave privada* na página 68.



Observação

- Se quiser utilizar comunicações SSL/TLS, recomendamos que entre em contato com o seu administrador de sistema antes da utilização.
- Este servidor de impressora armazena apenas um par de certificado e chave privada o qual você instalou ou importou anteriormente. Esta impressora substitui o certificado e a chave privada se você instalar um novo certificado e chave privada.
- Quando você restabelecer no servidor de impressora as configurações default de fábrica, o certificado e a chave privada instalados serão excluídos. Se você quiser manter o mesmo certificado e a mesma chave privada após restabelecer as configurações de fábrica no servidor, exporte-os antes desse reset e reinstale-os depois. Consulte *Como exportar o certificado e a chave privada* na página 69.

Este recurso só pode ser configurado usando o Gerenciamento via Web (navegador da web). Siga essas etapas para acessar a página de configuração de certificado, utilizando o Gerenciamento via Web.

- 1 Abra o seu navegador da web.
- 2 Digite "http://endereço de IP da impressora" em seu navegador. (onde "endereço de IP da impressora" é o endereço IP da impressora ou o nome do nó.)

■ Por exemplo:

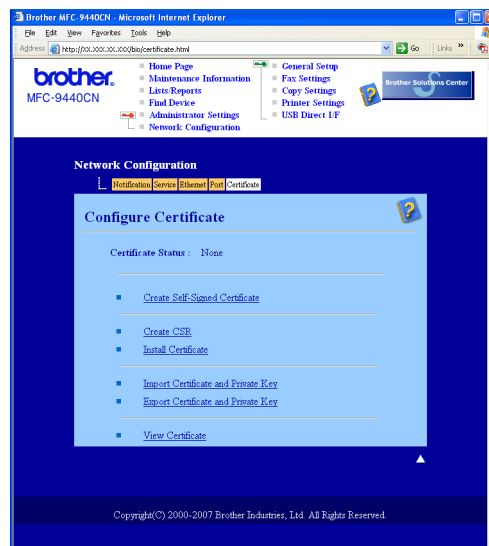
`http://192.168.1.2/` (se o endereço IP da impressora for 192.168.1.2.)

`http://BRN123456/` (se o nome do nó da impressora for BRN123456.)

 **Observação**

Se você tiver editado o arquivo "hosts" do seu computador ou se estiver usando um sistema de nomes de domínio (DNS), você poderá também inserir o nome DNS do servidor de impressora. Já que o servidor de impressora aceita TCP/IP e NetBIOS, você pode também inserir o nome NetBIOS do servidor de impressora. O nome NetBIOS poderá ser visto na lista de configurações de rede. Para saber como imprimir a lista de configurações de rede, consulte *Impressão da lista de configurações de rede* na página 25. O nome NetBIOS atribuído são os primeiros 15 caracteres do nome do nó e, por default, é exibido como "BRNxxxxxxx", onde "xxxxxxx" corresponde aos últimos seis dígitos do endereço Ethernet.

- 3 Clique em **Network Configuration**.
- 4 Digite um nome de usuário e uma senha. O nome de usuário default é "**admin**" e a senha default é "**access**".
- 5 Clique em **OK**.
- 6 Clique em **Configure Certificate**.
- 7 Você pode fazer as configurações do certificado a partir da tela abaixo.



 **Observação**

- As funções em cinza e sem marca de hiperconexão não estão disponíveis.
- Para obter mais informações sobre a configuração, consulte a Ajuda do Gerenciamento via Web.

Criação e instalação de um certificado próprio

Como criar e instalar um certificado próprio

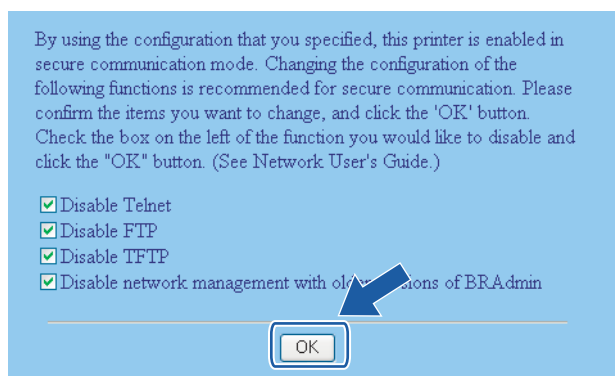
- 1 Clique em **Create Self-Signed Certificate** na página **Configure Certificate**.
- 2 Insira um **Common Name** e uma **Valid Date** e depois clique em **Submit**.



Observação

- A extensão do **Common Name** (nome comum) é inferior a 64 bytes. Insira um identificador como um endereço IP, nome do nó ou nome de domínio a utilizar quando acessar esta impressora através da comunicação SSL/TLS. O nome do nó é exibido por default.
- Aparecerá um aviso se você inserir na URL um nome diferente do nome comum (**Common Name**) utilizado para o certificado próprio.

- 3 O certificado próprio foi agora criado com sucesso. Marque a caixa à esquerda de cada função que deseja desabilitar e clique em **OK**.



Observação

- Recomendamos desativar os protocolos Telnet, FTP e TFTP e o gerenciamento da rede nas versões antigas do BRAdmin¹ para garantir a segurança da comunicação. Se os habilitar, a autenticação de usuários não estará segura.
- Só haverá caixa de seleção para um protocolo individual ou para o utilitário BRAdmin mais antigo se estes já estiverem habilitados.

¹ BRAdmin Professional anterior à versão 2.80, Web BRAdmin anterior à versão 1.40, BRAdmin Light para Macintosh® anterior à versão 1.10.

- 4 Reinicie a impressora para ativar a configuração.
- 5 O certificado próprio está salvo na memória da impressora. Para utilizar a comunicação SSL/TLS, o certificado próprio também precisa ser instalado no seu computador. Siga para a próxima seção.

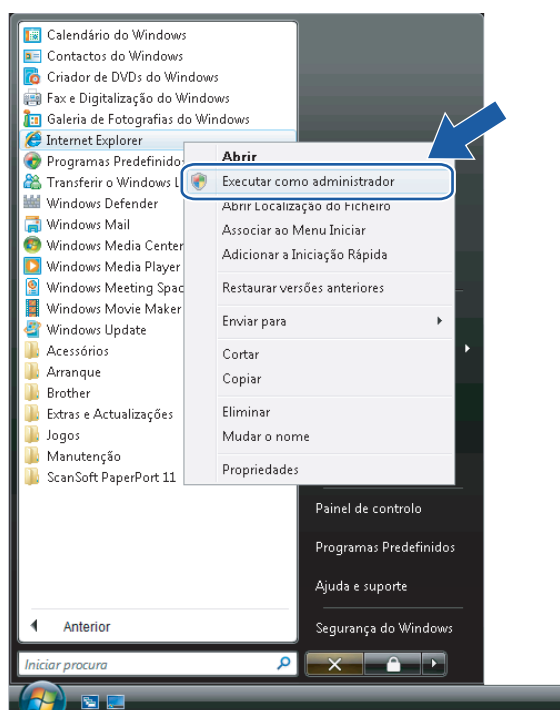
Como instalar o certificado na impressora

Observação

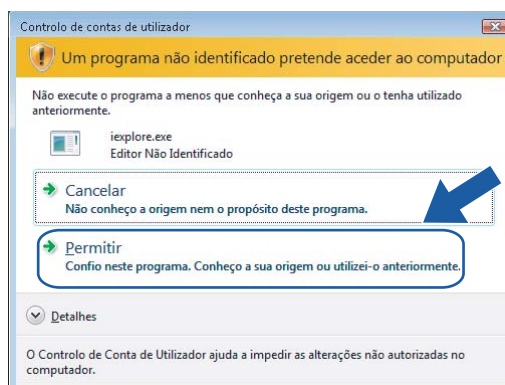
As etapas descritas a seguir referem-se ao Microsoft Internet Explorer. Se você utilizar outro navegador da internet, siga as instruções de ajuda do navegador utilizado.

Para usuários do Windows Vista™ com direitos de administrador

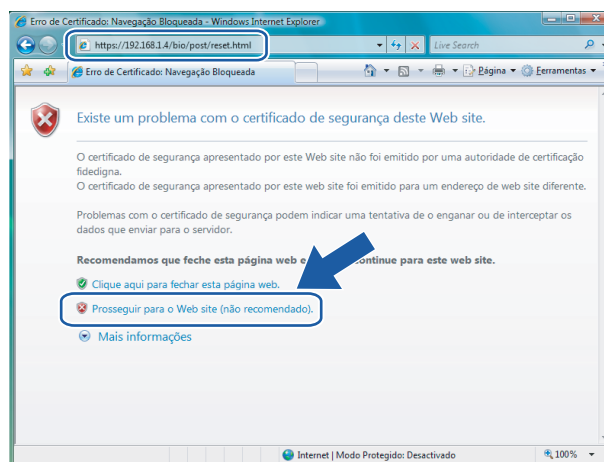
- 1 Faça o login no seu computador com direitos de administrador. Clique em **Iniciar** e **Todos os programas**.
- 2 Clique com o botão direito do mouse em **Internet Explorer** e depois clique em **Executar como administrador**.



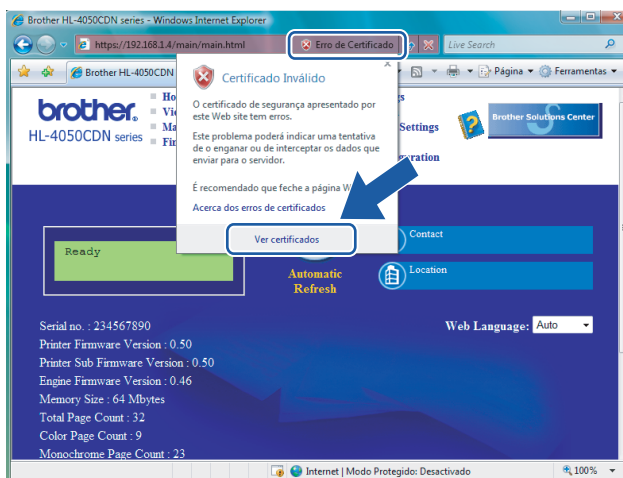
- 3 Clique em **Permitir**.



- 4 Digite "https://endereço IP da impressora" em seu navegador para acessar sua impressora (onde "endereço IP da impressora" é o endereço IP da impressora ou nome do nó.) Depois, clique em **Prosseguir para o Web site (não recomendado)**.

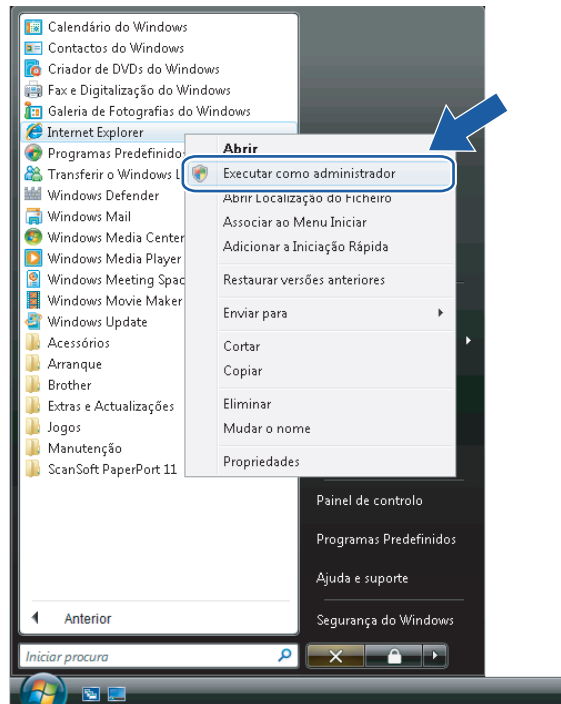


- 5 Clique em **Erro do Certificado** e depois em **Ver certificados**. Para obter o restante das instruções, siga as etapas a partir da etapa 4 na página 63.

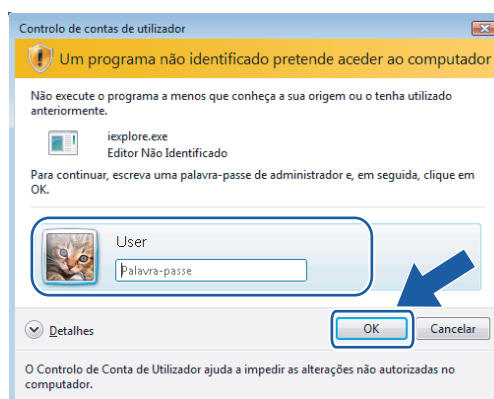


Para usuários do Windows Vista™ que não possuem direitos de administrador

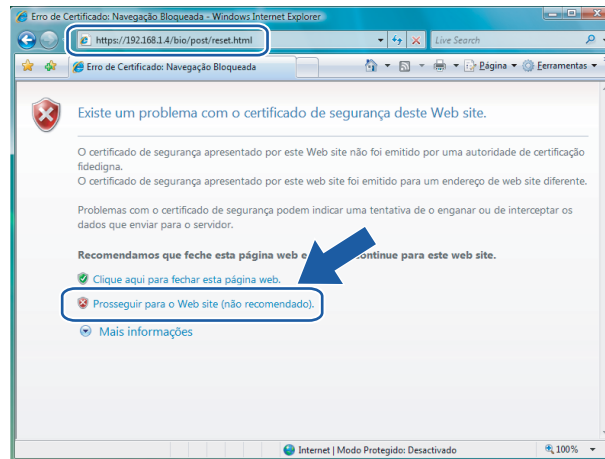
- 1 Clique em **Iniciar** e **Todos os programas**.
- 2 Clique com o botão direito do mouse em **Internet Explorer** e depois clique em **Executar como administrador**.



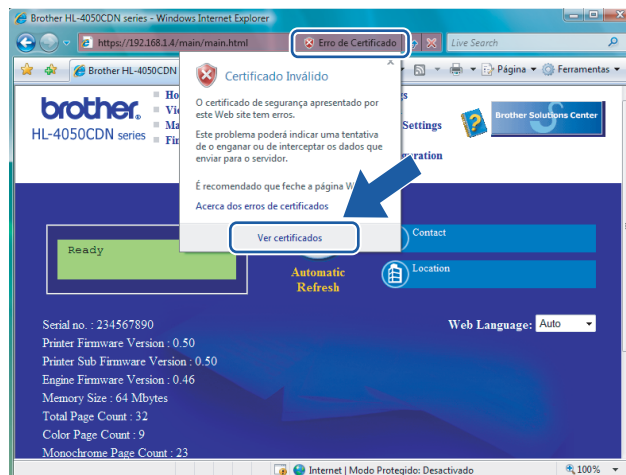
- 3 Escolha o Administrador com o qual deseja instalar, insira a senha do administrador e depois clique em **OK**.



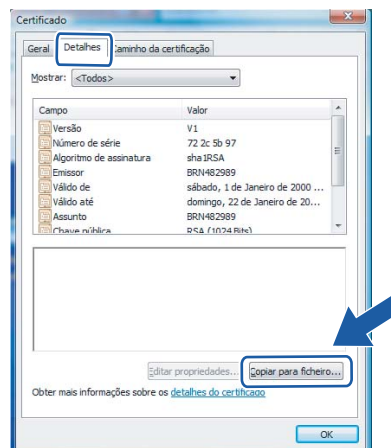
- 4 Digite "https://endereço IP da impressora" em seu navegador para acessar sua impressora (onde "endereço IP da impressora" é o endereço IP da impressora ou nome do nó.) Depois, clique em **Prosseguir para o Web site (não recomendado)**.



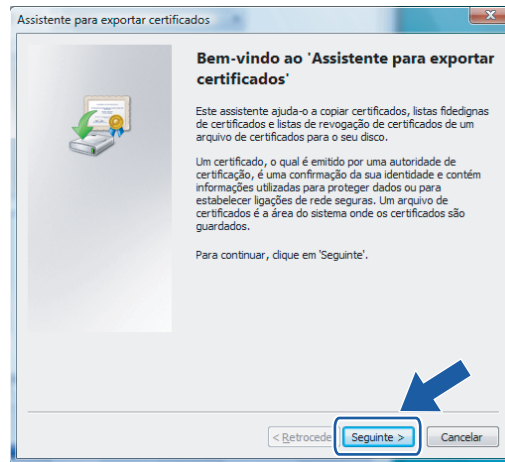
- 5 Clique em **Erro do Certificado** e depois em **Ver certificados**.



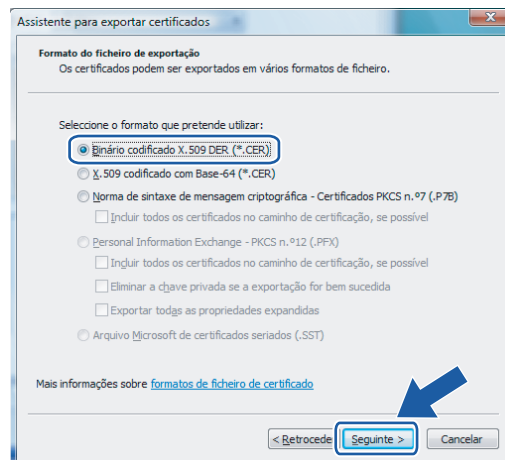
- 6 Escolha a guia **Detalhes** e depois clique em **Copiar para ficheiro...**



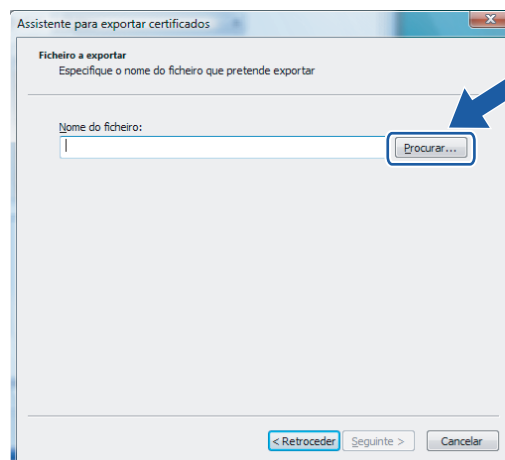
7 Clique em **Seguinte**.



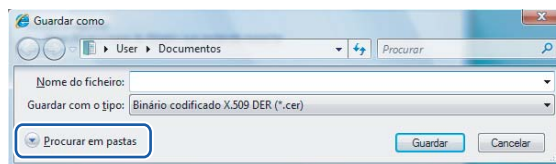
8 Certifique-se de que **Binário codificado X.509 DER (.CER)** é escolhido e depois clique em **Seguinte**.



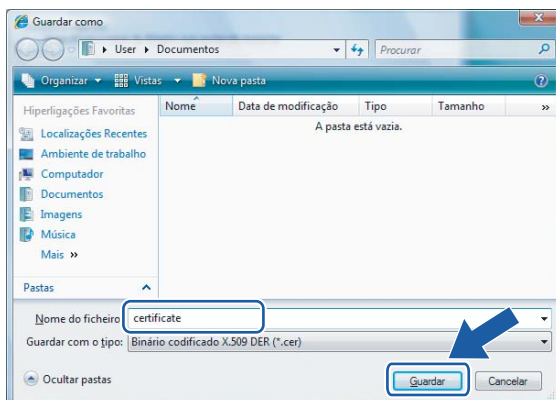
9 Clique em **Procurar...**



- 10 Clique em **Procurar em pastas**.



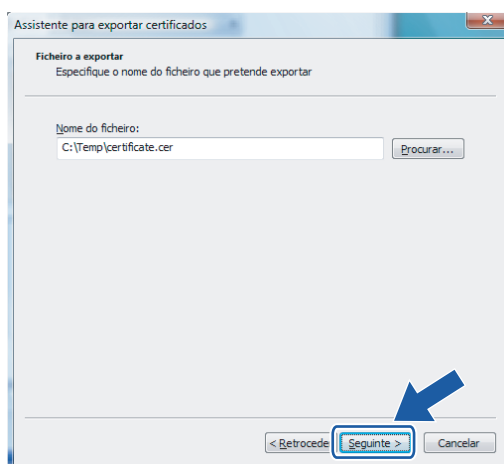
- 11 Escolha uma pasta onde deseja salvar o arquivo de certificado, insira um nome de arquivo e depois clique em **Guardar**.



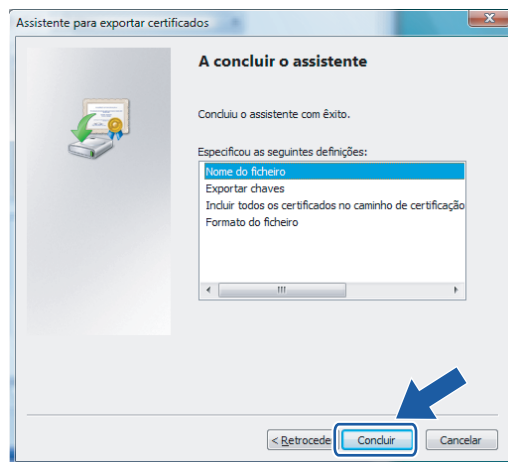
Observação

Se escolher **Área de trabalho**, o arquivo de certificado é salvo na área de trabalho do administrador que escolheu.

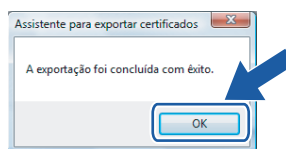
- 12 Clique em **Seguinte**.



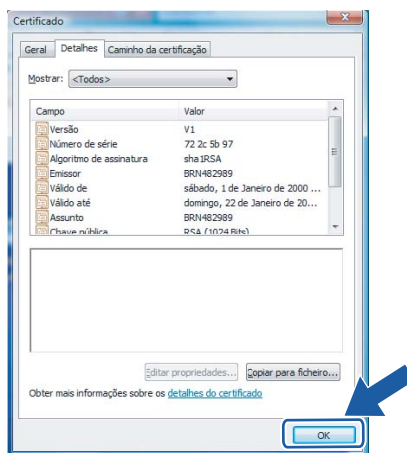
13 Clique em **Concluir**.



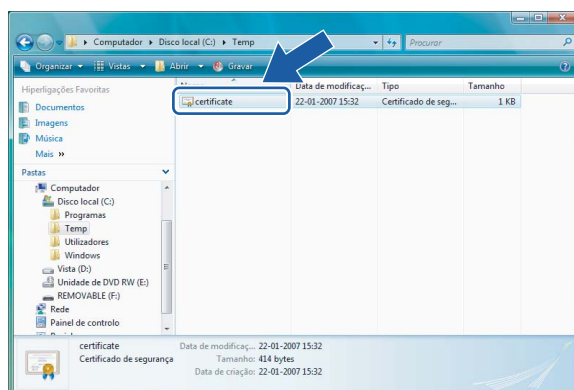
14 Clique em **OK**.



15 Clique em **OK**.

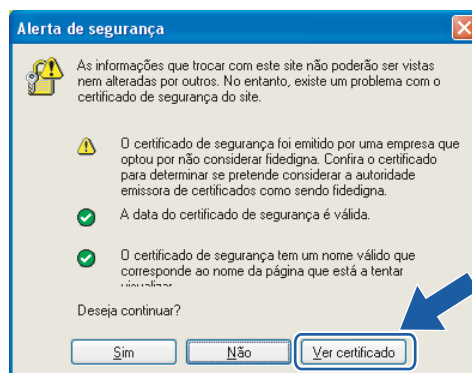


- 16 Abra a pasta onde salvou o arquivo de certificado na etapa 11 e clique duas vezes no arquivo de certificado. Para obter o restante das instruções, siga as etapas a partir de 4 na página 63.

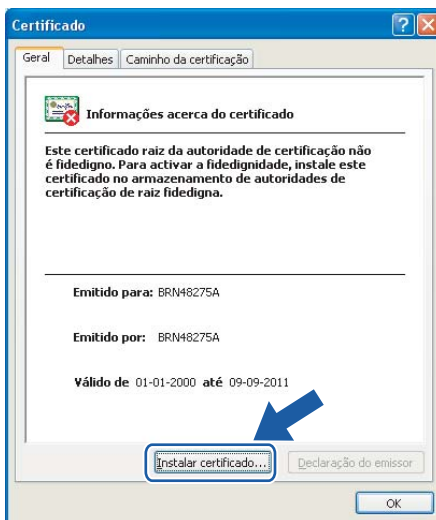


Para usuários de Windows® 2000/XP e Windows Server® 2003

- 1 Abra o seu navegador da web.
- 2 Digite "https://endereço IP da impressora" em seu navegador para acessar sua impressora (onde "endereço IP da impressora" é o endereço IP da impressora ou o Nome Comum de impressão que você atribuir ao certificado.)
- 3 Quando aparecer a caixa de diálogo a seguir, clique em **Ver certificado**.



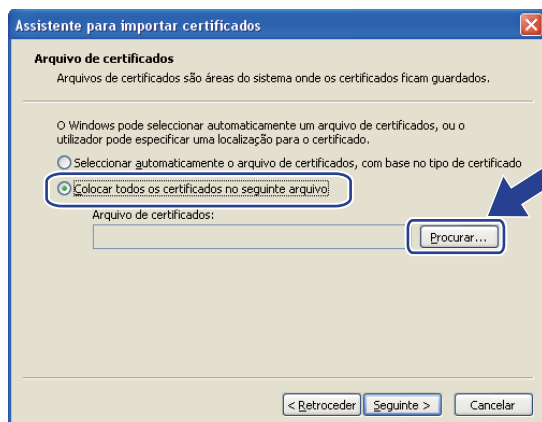
- 4 Na guia **Geral** clique em **Instalar certificado...**



- 5 Quando aparecer o **Assistente para importar certificados**, clique em **Seguinte**.



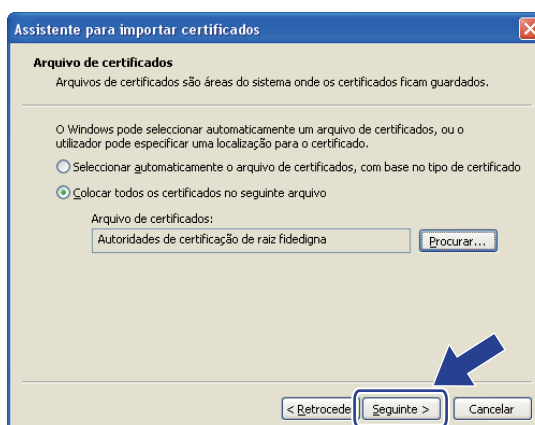
- 6 Selecione **Colocar todos os certificados no seguinte arquivo** e depois clique em **Procurar...**



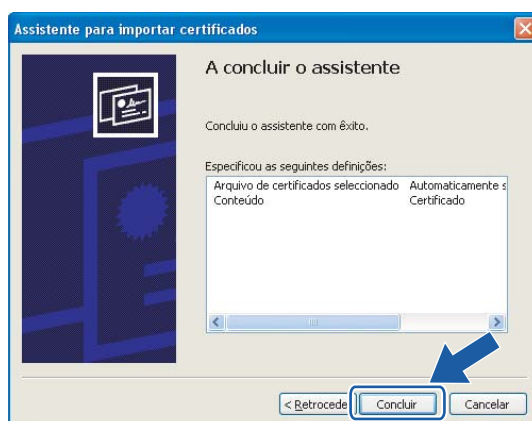
- 7 Selecione **Autoridades de certificação de raiz fidedigna** e depois clique em **OK**.



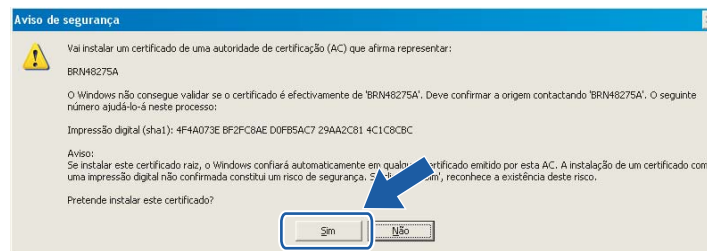
- 8 Clique em **Seguinte**.



- 9 Clique em **Concluir**.



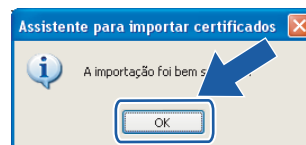
- 10 Clique em **Sim** se a impressão digital estiver correta.



Observação

A impressão digital vem impressa na lista de configurações da impressora. Para saber como imprimir a lista de configurações de rede, consulte *Impressão da lista de configurações de rede* na página 25.

- 11 Clique em **OK**.



- 12 O certificado próprio está agora instalado no seu computador e a comunicação SSL/TLS fica disponível.

Criação de CSR e instalação de um certificado

Como criar o CSR

- 1 Clique em **Create CSR** na página **Configure Certificate**.
- 2 Insira um **Common Name** e as suas informações, tais como **Organization**. Depois clique em **Submit**.



Observação

- Recomendamos que o certificado raiz da AC seja instalado no computador antes de criar o CSR.
- A extensão do **Common Name** (nome comum) é inferior a 64 bytes. Insira um identificador como um endereço IP, nome do nó ou nome de domínio a utilizar quando acessar esta impressora através da comunicação SSL/TLS. O nome do nó é exibido por default. O campo **Common Name** é obrigatório.
- Aparecerá um aviso se você inserir na URL um nome diferente do nome comum utilizado para o certificado.
- A extensão dos campos **Organization**, **Organization Unit**, **City/Locality** e **State/Province** deverá ser inferior a 64 bytes.
- O campo **Country/Region** deve ter um código de país ISO 3166, composto por dois caracteres.

- 3 Quando o conteúdo do CSR for apresentado, clique em **Save** para salvar o arquivo de CSR no seu computador.
- 4 O CSR está agora criado.



Observação

- Siga a política da sua AC relativa ao método de envio de CSR para a AC.
 - Se estiver usando **Autoridade de certificação raiz corporativa** do Windows Server® 2003, recomendamos o **Modelo de certificado** do **Servidor da Web** quando criar o certificado. Para obter mais informações, visite o site <http://solutions.brother.com>.
-

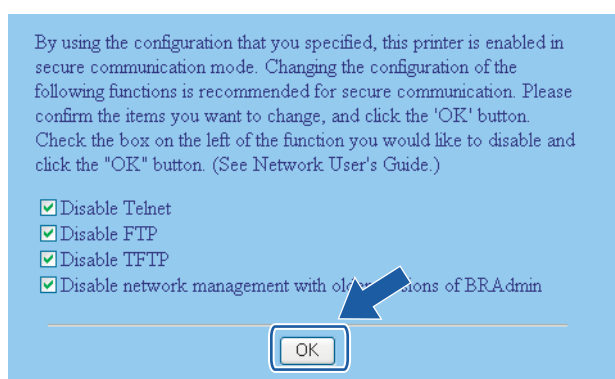
Como instalar o certificado na impressora

Quando receber o certificado de uma AC, siga as etapas abaixo para fazer sua instalação no servidor de impressora.

Observação

Somente um certificado emitido com o CSR desta impressora pode ser instalado.

- 1 Clique em **Install Certificate** na página **Configure Certificate**.
- 2 Especifique o arquivo do certificado que foi emitido pela AC e, em seguida, clique em **Submit**.
- 3 O certificado foi criado com sucesso. Marque a caixa à esquerda de cada função que deseja desabilitar e clique em **OK**.



Observação

- Recomendamos desativar os protocolos Telnet, FTP e TFTP e o gerenciamento da rede nas versões antigas do BRAdmin¹ para garantir a segurança da comunicação. Se os habilitar, a autenticação de usuários não estará segura.
- Só haverá caixa de seleção para um protocolo individual ou para o utilitário BRAdmin mais antigo se estes já estiverem habilitados.

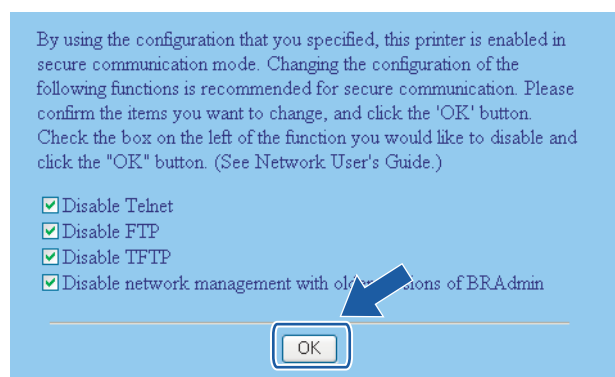
¹ BRAdmin Professional anterior à versão 2.80, Web BRAdmin anterior à versão 1.40, BRAdmin Light para Macintosh® anterior à versão 1.10.

- 4 Reinicie a impressora para ativar a configuração.
- 5 O certificado está agora salvo na impressora. Para utilizar a comunicação SSL/TLS, o certificado raiz da AC precisa estar instalado no seu computador. Entre em contato com o seu administrador de rede para obter ajuda na instalação.

Como importar e exportar o certificado e a chave privada

Como importar o certificado e a chave privada

- 1 Clique em **Import Certificate and Private Key** na página **Configure Certificate**.
- 2 Especifique o arquivo que deseja importar.
- 3 Insira a senha se o arquivo estiver codificado e depois clique em **Submit**.
- 4 O certificado e a chave privada foram importados com sucesso. Marque a caixa à esquerda de cada função que deseja desabilitar e clique em **OK**.



Observação

- Recomendamos desativar os protocolos Telnet, FTP e TFTP e o gerenciamento da rede nas versões antigas do BRAdmin ¹ para garantir a segurança da comunicação. Se os habilitar, a autenticação de usuários não estará segura.
- Só haverá caixa de seleção para um protocolo individual ou para o utilitário BRAdmin mais antigo se estes já estiverem habilitados.

¹ BRAdmin Professional anterior à versão 2.80, Web BRAdmin anterior à versão 1.40, BRAdmin Light para Macintosh® anterior à versão 1.10.

- 5 Reinicie a impressora para ativar a configuração.
- 6 O certificado e a chave privada foram assim importados para a impressora. Para utilizar a comunicação SSL/TLS, o certificado raiz da AC precisa também estar instalado no seu computador. Entre em contato com o seu administrador de rede para obter ajuda na instalação.

Como exportar o certificado e a chave privada

- 1 Clique em **Export Certificate and Private Key** na página **Configure Certificate**.
- 2 Insira a senha se quiser codificar o arquivo.



Observação

Se utilizar uma senha em branco, os dados não serão codificados.

- 3 Insira novamente a senha, para confirmação, e clique em **Submit**.
- 4 Especifique o local onde deseja salvar o arquivo.
- 5 O certificado e a chave privada foram agora exportados para o computador.



Observação

Você pode importar o arquivo que exportou.

Visão geral

Este capítulo explica como resolver problemas de rede típicos que você pode encontrar ao utilizar a máquina. Se depois de ler este capítulo você ainda não conseguir resolver o seu problema, visite o site do Brother Solutions Center: <http://solutions.brother.com>

Este capítulo está dividido nas seções a seguir:

- Problemas gerais
- Problemas de instalação do software de impressão em rede
- Problemas de impressão
- Problemas de escaneamento e do PC Fax
- Localização e solução de falhas específicas de protocolo

Problemas gerais

O CD-ROM foi inserido, mas não iniciou automaticamente.

Se o seu computador não puder executar o Autorun, o menu não iniciará automaticamente depois de inserir o CD-ROM. Nesse caso, execute o **setup.exe** no diretório raiz do CD-ROM.

Meu computador não consegue encontrar a máquina/servidor de impressora Minha máquina/servidor de impressora não aparece na janela da Configuração Remota, BRAdmin Light ou BRAdmin Professional

■ Para Windows®

O Firewall do seu computador pode estar bloqueando a conexão à rede necessária para a máquina. Nesse caso, você precisará desabilitar o Firewall em seu computador e reinstalar os drivers.

Usuários do Windows® XP SP2:

- 1 Clique no botão **Iniciar**, **Painel de Controle**, **Conexões de rede e Internet**.
- 2 Clique no **Firewall do Windows**.
- 3 Clique na guia **Geral**. Certifique-se de que **Desativado (não recomendável)** está selecionado.
- 4 Clique em **OK**.



Observação

Depois que o pacote de software da Brother estiver instalado, habilite novamente o seu Firewall.

Usuários do Windows Vista™:

- 1 Clique no botão **Iniciar, Painel de Controle, Rede e Internet, Firewall do Windows** e clique em **Alterar configurações**.
- 2 Quando aparecer a tela **Controle de Conta de Usuário**, siga o procedimento a seguir.
 - Usuários que possuem direitos de administrador: Clique em **Continuar**.
 - Para usuários que não possuem direitos de administrador: Digite a senha de administrador e clique **OK**.
- 3 Clique na guia **Geral**. Certifique-se de que **Desativado (não recomendável)** está seleccionado.
- 4 Clique em **OK**.

**Observação**

Depois que o pacote de software da Brother estiver instalado, habilite novamente o seu Firewall.

- Para Macintosh®

Selecione novamente a sua máquina no aplicativo DeviceSelector localizado em **Mac OS X** ou **Macintosh HD** (disco de inicialização)/**Biblioteca/Impressoras/Brother/Utilitários** ou a partir da lista suspensa do ControlCenter3.

Problemas de instalação do software de impressão em rede

10

O servidor de impressora da Brother não é encontrado durante a configuração na instalação do software de impressão em rede ou a partir do driver de impressora da máquina Brother no Windows®. Não foi possível detectar o servidor de impressora da Brother utilizando os recursos de Configuração de Rede Simples do Mac OS® X.

Certifique-se de concluir a configuração do endereço IP do servidor de impressora da Brother de acordo com o *Capítulo 2* do Manual do Usuário antes de instalar o software de impressão em rede ou o driver de impressora.

Verifique o seguinte:

- 1 Certifique-se de que a máquina esteja ligada, on-line e pronta para imprimir.
- 2 Verifique se há alguma atividade de LED: Os servidores de impressora da Brother possuem dois LEDs no painel traseiro da máquina. O LED verde de cima exibe o status do Link/Atividade (Recebido/Transmitido). O LED laranja de baixo exibe o status da velocidade.
 - Apagado: Se o LED de cima estiver apagado então o servidor de impressora não está conectado à rede.
 - O LED de cima está verde: O LED de Link/Atividade ficará verde se o servidor de impressora estiver conectado a uma rede Ethernet.
 - O LED de baixo está alaranjado: O LED de velocidade ficará alaranjado se o servidor de impressora estiver conectado a uma rede Ethernet rápida 100BASE-TX.
 - O LED de baixo está apagado: O LED de velocidade ficará apagado se o servidor de impressora estiver conectado à rede Ethernet 10BASE-T.

- 3 Imprima a lista de configurações da impressora e verifique se as configurações, tais como endereço IP, estão corretas para a sua rede. O problema pode ser resultado de um endereço IP errado ou duplicado. Verifique se o endereço IP está corretamente carregado no servidor de impressora. E certifique-se de que nenhum outro nó na rede possui este endereço IP. Para saber como imprimir a lista de configurações de rede, consulte *Impressão da lista de configurações de rede* na página 25.
- 4 Verifique se o servidor de impressora está em sua rede do modo a seguir:
 - **Para Windows®**

Tente executar o comando ping com o servidor de impressora a partir do prompt de comandos do sistema operacional no host:

```
ping ipaddress
```

Onde *ipaddress* é o endereço IP do servidor de impressora (observe que em alguns casos poderá demorar até dois minutos para que o servidor de impressora carregue o seu endereço IP depois de configurar o endereço IP).
 - **Para Mac OS® X 10.2.4 ou mais recente**
 - 1 No menu **Go**, selecione **Applications**.
 - 2 Abra a pasta **Utilities**.
 - 3 Clique duas vezes no ícone **Terminal**.
 - 4 Tente executar o comando ping para o servidor de impressora a partir da janela Terminal:

```
ping ipaddress
```

Onde *ipaddress* é o endereço IP do servidor de impressora (observe que em alguns casos poderá demorar até dois minutos para que o servidor de impressora carregue o seu endereço IP depois de configurar o endereço IP).
- 5 Se você já tiver executado as etapas 1 a 4 acima e isso não adiantou, então restabeleça no servidor de impressora as configurações de fábrica (default) e tente novamente a partir da configuração inicial. Para obter informações sobre como restabelecer as configurações de fábrica (default), consulte *Restauração das configurações de rede para os valores default de fábrica* na página 26.
- 6 Verifique o seguinte:

Se a instalação falhar, o Firewall em seu computador pode estar bloqueando a conexão em rede necessária para a máquina. Nesse caso, você deverá desabilitar o Firewall em seu computador e reinstalar os drivers. Para obter mais informações, consulte *Problemas gerais* na página 70. Se você estiver usando um software de Firewall pessoal, consulte o Manual do Usuário de seu software ou entre em contato com o fabricante do software.

Problemas de impressão

O trabalho não é impresso

Verifique o status e a configuração do servidor de impressora. Verifique o seguinte:

- 1 Certifique-se de que a máquina esteja ligada, on-line e pronta para imprimir.
- 2 Imprima a lista de configurações da máquina e verifique se as configurações, tais como endereço IP, estão corretas para a sua rede. O problema pode ser resultado de um endereço IP errado ou duplicado. Verifique se o endereço IP está corretamente carregado no servidor de impressora. E certifique-se de que nenhum outro nó na rede possui este endereço IP. Para saber como imprimir a lista de configurações de rede, consulte *Impressão da lista de configurações de rede* na página 25.
- 3 Verifique se o servidor de impressora está em sua rede do modo a seguir:
 - **Para Windows®**
 - 1 Tente executar o comando ping com o servidor de impressora a partir do prompt de comandos do sistema operacional no host:
`ping ipaddress`
 Onde `ipaddress` é o endereço IP do servidor de impressora (observe que em alguns casos poderá demorar até dois minutos para que o servidor de impressora carregue o seu endereço IP depois de configurar o endereço IP).
 - 2 Se uma resposta bem sucedida for recebida, então proceda para *Localização e solução de falhas de IPP no Windows® 2000/XP, Windows Vista™ e Windows Server® 2003* na página 76. Caso contrário, continue na 4.
 - **Para Mac OS® X 10.2.4 ou mais recente**
 - 1 No menu **Go**, selecione **Applications**.
 - 2 Abra a pasta **Utilities**.
 - 3 Clique duas vezes no ícone **Terminal**.
 - 4 Tente fazer um ping ao servidor de impressora a partir da janela Terminal:
`ping ipaddress`
 Onde `ipaddress` é o endereço IP do servidor de impressora (observe que em alguns casos poderá demorar até dois minutos para que o servidor de impressora carregue o seu endereço IP depois de configurar o endereço IP).
- 4 Se você já tiver executado as etapas 1 a 3 acima e isso não adiantou, então restabeleça no servidor de impressora as configurações de fábrica (default) e tente novamente a partir da configuração inicial. Para obter informações sobre como restabelecer as configurações de fábrica (default), consulte *Restauração das configurações de rede para os valores default de fábrica* na página 26.

Erro durante a impressão

Se você tentar imprimir enquanto outros usuários estiverem imprimindo grande volume de dados (por ex. muitas páginas ou páginas coloridas em alta resolução), a impressora não conseguirá aceitar o seu trabalho de impressão até que a impressão atual seja concluída. Se o tempo de espera do seu trabalho de impressão exceder um determinado limite, ocorrerá um erro de tempo excedido, gerando uma mensagem de erro. Nestas situações, execute novamente o trabalho de impressão depois que os outros trabalhos estiverem concluídos.

Problemas de escaneamento e do PC Fax

O recurso de escaneamento em rede não funciona no Windows®

O recurso PC Fax via rede não funciona no Windows®

A configuração do Firewall em seu computador pode estar rejeitando a conexão à rede que você necessita. Siga as instruções abaixo para desabilitar o Firewall. Se você estiver utilizando um software de Firewall pessoal, consulte o Manual do Usuário de seu software ou entre em contato com o fabricante do software.

Usuários do Windows® XP SP2:

- 1 Clique no botão **Iniciar, Painel de Controle, Conexões de rede e Internet** e depois em **Firewall do Windows**. Certifique-se de que **Firewall do Windows** na guia **Geral** está ativado.
- 2 Clique na guia **Avançado** e no botão **Configurações...** em **Configurações de Conexão de Rede**.
- 3 Clique no botão **Adicionar**.
- 4 Para adicionar a porta 54925 para escaneamento em rede, insira as informações abaixo:
 1. Em **Descrição do serviço**: Insira qualquer descrição, por exemplo, "Scanner Brother".
 2. Em **Nome ou endereço IP (por exemplo 192.168.0.12) do computador que hospeda este serviço na sua rede**: Insira "Localhost".
 3. Em **Número da porta externa para este serviço**: Insira "54925".
 4. Em **Número da porta interna para este serviço**: Insira "54925".
 5. Certifique-se de que **UDP** está selecionado.
 6. Clique em **OK**.
- 5 Clique no botão **Adicionar**.
- 6 Para adicionar a porta 54926 para PC Fax via rede, insira as informações abaixo:
 1. Em **Descrição do serviço**: Insira qualquer descrição, por exemplo, "PC Fax Brother".
 2. Em **Nome ou endereço IP (por exemplo 192.168.0.12) do computador que hospeda este serviço na sua rede**: Insira "Localhost".
 3. Em **Número da porta externa para este serviço**: Insira "54926".
 4. Em **Número da porta interna para este serviço**: Insira "54926".
 5. Certifique-se de que **UDP** está selecionado.
 6. Clique em **OK**.
- 7 Se você ainda tiver problemas com sua conexão de rede, clique no botão **Adicionar**.
- 8 Para adicionar a porta 137 para escaneamento, impressão e recepção de PC Fax em rede, insira as informações abaixo:
 1. Em **Descrição do serviço**: Insira qualquer descrição, por exemplo, "Recepção de PC Fax Brother".
 2. Em **Nome ou endereço IP (por exemplo 192.168.0.12) do computador que hospeda este serviço na sua rede**: Insira "Localhost".
 3. Em **Número da porta externa para este serviço**: Insira "137".
 4. Em **Número da porta interna para este serviço**: Insira "137".
 5. Certifique-se de que **UDP** está selecionado.
 6. Clique em **OK**.

- 9 Certifique-se de que a nova configuração foi adicionada e está marcada e depois clique em **OK**.



Observação

Depois que o pacote de software da Brother estiver instalado, habilite novamente o seu Firewall.

Usuários do Windows Vista™:

- 1 Clique no botão **Iniciar, Painel de Controle, Rede e Internet, Firewall do Windows** e clique em **Alterar configurações**.
- 2 Quando aparecer a tela **Controle de Conta de Usuário**, siga o procedimento a seguir.
 - Usuários que possuem direitos de administrador: Clique em **Continuar**.
 - Para usuários que não possuem direitos de administrador: Digite a senha de administrador e clique **OK**.
- 3 Certifique-se de que **Ativado (recomendável)** está selecionado na guia **Geral**.
- 4 Clique na guia **Exceções**.
- 5 Clique no botão **Adicionar Porta...**
- 6 Para adicionar a porta 54925 para escaneamento em rede, insira as informações abaixo:
 1. Em **Nome**: Insira qualquer descrição, por exemplo, "Scanner Brother".
 2. Em **Número da porta**: Insira "54925".
 3. Certifique-se de que **UDP** está selecionado.
 4. Clique em **OK**.
- 7 Clique no botão **Adicionar Porta...**
- 8 Para adicionar a porta 54926 para PC Fax via rede, insira as informações abaixo:
 1. Em **Nome**: Insira qualquer descrição, por exemplo, "PC Fax Brother".
 2. Em **Número da porta**: - Insira "54926".
 3. Certifique-se de que **UDP** está selecionado.
 4. Clique em **OK**.
- 9 Certifique-se de que a nova configuração foi adicionada e está marcada e depois clique em **Aplicar**.
- 10 Se ainda tiver problemas com sua conexão de rede, por exemplo escaneamento ou impressão em rede, marque a caixa **Compartilhamento de Arquivo e Impressora** na guia **Exceções** e depois clique em **Aplicar**.



Observação

Depois que o pacote de software da Brother estiver instalado, habilite novamente o seu Firewall.

Localização e solução de falhas específicas de protocolo

Localização e solução de falhas de IPP no Windows® 2000/XP, Windows Vista™ e Windows Server® 2003

Pretendo utilizar um número de porta que não seja 631.

Se você estiver utilizando a Porta 631 para impressão IPP, pode ser que o seu firewall não permita que os dados de impressão prossigam. Se for esse o caso, utilize um número de porta diferente (porta 80) ou configure o seu Firewall para permitir que os dados da Porta 631 prossigam.

Para enviar um trabalho de impressão via IPP para uma impressora que esteja utilizando a porta 80 (a porta HTTP padrão) insira o seguinte ao configurar o sistema Windows® 2000/XP, Windows Vista™ e Windows Server® 2003.

```
http://ipaddress/ipp
```

A opção “Ir para o site da impressora” no Windows® XP e Windows Vista™ não está funcionando A opção “Mais informações” no Windows® 2000 e Windows Server® 2003 não está funcionando

Se estiver utilizando uma URL:

```
http://ipaddress:631 ou http://ipaddress:631/ipp,
```

a opção **Mais informações** no Windows® 2000/XP, Windows Vista™ e Windows Server® 2003 não funcionará. Se quiser usar a opção **Mais informações** use a URL a seguir:

```
http://ipaddress
```

Isto forçará o Windows® 2000/XP, Windows Vista™ e Windows Server® 2003 a utilizar a porta 80 para se comunicar com o servidor de impressora da Brother.

Localização e solução de falhas do navegador da web (TCP/IP)

- 1 Se você não puder se conectar ao servidor de impressora utilizando o seu navegador da web, poderá ser útil verificar as configurações Proxy de seu navegador. Verifique as configurações de Exceções e, se necessário, digite o endereço de IP do servidor de impressora. Isso impedirá que o seu PC tente se conectar ao seu servidor proxy ou ISP a cada vez que quiser ver o servidor de impressora.
- 2 Certifique-se de estar utilizando o navegador de web correto; recomendamos o Microsoft Internet Explorer 6.0® (ou mais recente) ou Firefox® 1.0 (ou mais recente) para Windows® e Safari™ 1.0 para Macintosh®. Certifique-se de habilitar as opções de JavaScript e Cookies em qualquer um dos navegadores utilizados. Recomendamos usar o Safari™ 1.2 ou mais recente para habilitar o JavaScript. Se você usar um navegador da web diferente, certifique-se de que seja compatível com HTTP 1.0 e HTTP 1.1.

Utilizando os serviços

Um serviço é um recurso que pode ser acessado por computadores que desejam imprimir no servidor de impressora da Brother. O servidor de impressora da Brother fornece os seguintes serviços predefinidos (execute um comando SHOW SERVICE no console remoto do servidor de impressora da Brother para ver uma listagem dos serviços disponíveis): Digite `HELP` na linha de comando para obter uma listagem dos comandos aceitos.

Serviço (Exemplo)	Definição
BINARY_P1	TCP/IP binário, serviço NetBIOS
TEXT_P1	Serviço de texto TCP/IP (adiciona um retorno de carro após cada linha inserida)
PCL_P1	Serviço PCL [®] (comuta a impressora compatível com PCL para o modo PCL [®])
BRNxxxxxx_P1	TCP/IP binário
BRNxxxxxx_P1_AT	Serviço PostScript [®] para Macintosh [®]
POSTSCRIPT_P1	Serviço PostScript [®] (comuta a impressora compatível com PCL para o modo PostScript [®])

Onde `xxxxxx` corresponde aos seis últimos dígitos do endereço de Ethernet (por exemplo, `BRN_310107_P1`).

Outros modos de configurar o endereço IP (para usuários avançados e administradores)

Para obter informações sobre como configurar sua máquina para uma rede usando o utilitário BRAdmin Professional, consulte *Configuração do endereço IP e da máscara de sub-rede* na página 10.

Utilizando o DHCP para configurar o endereço IP

O protocolo de configuração dinâmica do host (DHCP, Dynamic Host Configuration Protocol) é um dos vários mecanismos automatizados para alocação do endereço IP. Se você tiver um servidor DHCP em sua rede, o servidor de impressora obterá automaticamente seu endereço IP do servidor DHCP e registrará o seu nome com qualquer um dos serviços de nome dinâmicos compatíveis com RFC 1001 e 1002.



Observação

Se não quiser que o seu servidor de impressora seja configurado via DHCP, BOOTP ou RARP, você deverá configurar o método de BOOT para Static de modo que o servidor de impressora tenha um endereço de IP estático. Isso impedirá que o servidor de impressora tente obter um endereço de IP de qualquer um desses sistemas. Para alterar o Método de BOOT, utilize o painel de controle da máquina, o utilitário BRAdmin Professional, a Configuração Remota ou o Gerenciamento via Web (navegador da web).

Utilizando o BOOTP para configurar o endereço IP

O BOOTP é uma alternativa ao RARP, que apresenta a vantagem de permitir a configuração da máscara de sub-rede e da gateway. Para utilizar o BOOTP para configurar o endereço IP certifique-se de que o BOOTP está instalado e em execução em seu computador host (ele deverá aparecer no arquivo `/etc/services` do sistema hospedeiro como um serviço real; escreva `man bootpd` ou consulte a documentação do seu sistema para obter mais informações). O BOOTP é geralmente iniciado através do arquivo `/etc/inetd.conf`, portanto poderá precisar habilitá-lo removendo o sinal “#” do início da entrada `bootp` nesse arquivo. Por exemplo, uma entrada típica de `bootp` no arquivo `/etc/inetd.conf` seria:

```
#bootp dgram udp wait /usr/etc/bootpd bootpd -i
```

Dependendo do sistema, essa entrada pode ser chamada de “bootps” em vez de “bootp”.



Observação

Para habilitar o BOOTP, simplesmente use um editor para excluir o “#” (se não houver “#”, significa que o BOOTP já está habilitado). Edite o arquivo de configuração do BOOTP (geralmente é `/etc/bootptab`) e digite o nome, tipo de rede (1 para Ethernet), endereço Ethernet e endereço IP, máscara de sub-rede e gateway do servidor de impressora. Infelizmente, o formato exato para fazer isso não é padronizado e você deverá consultar a documentação do seu sistema para determinar como introduzir essas informações (vários sistemas UNIX[®] também possuem exemplos de gabaritos no arquivo `bootptab` que você pode utilizar para consulta). Alguns exemplos de entradas `/etc/bootptab` típicas incluem: (“BRN” abaixo é “BRW” para uma rede sem fios.)

```
BRN310107 1 00:80:77:31:01:07 192.168.1.2
```

e:

```
BRN310107:ht=ethernet:ha=008077310107:\
```

```
ip=192.168.1.2:
```

Determinadas implementações de software host de BOOTP não responderão às solicitações de BOOTP se você não tiver incluído um nome de arquivo para download no arquivo de configuração; se este for o caso, simplesmente crie um arquivo nulo no host e especifique o nome deste arquivo e seu caminho no arquivo de configuração.

Assim como acontece com o RARP o servidor de impressora carregará o seu endereço IP do servidor BOOTP quando a impressora estiver ligada.

Utilizando o RARP para configurar o endereço IP

O endereço IP do servidor de impressora Brother pode ser configurado utilizando a facilidade Reverse ARP (RARP) em seu computador host. O processo é feito ao editar o arquivo `/etc/ethers` (se este arquivo não existir, é possível criá-lo) com um comando semelhante ao seguinte: (“BRN” abaixo é “BRW” para uma rede sem fios.)

```
00:80:77:31:01:07 BRN310107
```

Onde a primeira parte é o endereço de Ethernet do servidor de impressora e a segunda parte é o nome do servidor de impressora (o nome deverá ser o mesmo que você colocou no arquivo `/etc/hosts`).

Se o `rarp` daemo ainda não estiver em execução, inicie-o (dependendo do sistema, o comando pode ser `rarpd`, `rarpd -a`, `in.rarpd -a` ou outro; digite `man rarpd` ou consulte a documentação do seu sistema para obter mais informações). Para verificar se o `rarp` daemon está em execução em um sistema com base no Berkeley UNIX®, digite o seguinte comando:

```
ps -ax | grep -v grep | grep rarpd
```

Para sistemas com base no AT&T UNIX®, digite:

```
ps -ef | grep -v grep | grep rarpd
```

O servidor de impressora Brother obterá o endereço IP do `rarp` daemon quando a impressora for ligada.

Utilizando o APIPA para configurar o endereço IP

O servidor de impressora Brother aceita o protocolo de endereçamento automático de IP privado (APIPA, Automatic Private IP Addressing). Com o APIPA, os clientes DHCP configuram automaticamente um endereço IP e uma máscara de sub-rede quando um servidor DHCP não estiver disponível. O dispositivo escolhe o seu próprio endereço IP na faixa de 169.254.1.0 a 169.254.254.255. A máscara de sub-rede é configurada automaticamente para 255.255.0.0 e o endereço de gateway é configurado para 0.0.0.0.

Por default, o protocolo APIPA fica habilitado. Se quiser desabilitar o protocolo APIPA, faça isso usando o painel de controle da máquina. Para obter mais informações, consulte *APIPA* na página 23.

Se o protocolo APIPA estiver desabilitado, o endereço IP default do servidor de impressora da Brother será 192.0.0.192. No entanto, é possível alterar facilmente este número de endereço IP para que corresponda aos detalhes do endereço IP de sua rede.

Utilizando o ARP para configurar o endereço IP

Se não puder utilizar o aplicativo BRAdmin e se a sua rede não utilizar um servidor DHCP, é possível também utilizar o comando ARP. O comando ARP está disponível em sistemas Windows® com o TCP/IP instalado, assim como nos sistemas UNIX®. Para utilizar o ARP, digite o seguinte comando na linha de comandos:

```
arp -s ipaddress ethernetaddress
```

```
ping ipaddress
```

Onde `ethernetaddress` é o endereço Ethernet (endereço MAC) do servidor de impressora e `ipaddress` é o endereço IP do servidor de impressora. Por exemplo:

■ Sistemas Windows®

Os sistemas Windows® requerem o hífen “-” entre cada dígito do endereço de Ethernet.

```
arp -s 192.168.1.2 00-80-77-31-01-07
ping 192.168.1.2
```

■ Sistemas UNIX®/Linux

Geralmente os sistemas UNIX® e Linux requerem dois pontos “.” entre os dígitos do endereço de Ethernet.

```
arp -s 192.168.1.2 00:80:77:31:01:07
ping 192.168.1.2
```



Observação

Você deverá estar no mesmo segmento de Ethernet (isto é, não deverá haver um roteador entre o servidor de impressora e o sistema operacional) para utilizar o comando arp –s.

Se houver um roteador, você poderá usar o BOOTP ou outros métodos descritos neste capítulo para introduzir o endereço IP. Se o seu administrador tiver configurado o sistema para emitir endereços de IP utilizando o BOOTP, DHCP ou RARP então o seu servidor de impressora Brother poderá receber um endereço de IP de qualquer um desses sistemas de alocação de endereço de IP. Nesse caso, você não necessitará utilizar o comando ARP. O comando ARP só funciona uma vez. Por motivos de segurança se você tiver configurado com sucesso o endereço de IP de um servidor de impressora Brother utilizando o comando ARP, você não poderá utilizar o comando ARP novamente para alterar o endereço. O servidor de impressora ignorará qualquer tentativa de fazer isso. Se você quiser alterar novamente o endereço de IP, utilize um navegador da web, o Telnet (utilizando o comando SET IP ADDRESS) ou faça o reset do servidor de impressora para as configurações de fábrica (isso lhe permitirá utilizar novamente o comando ARP).

Utilizando o console do Telnet para configurar o endereço de IP

Você também pode utilizar o comando Telnet para alterar o endereço IP.

O Telnet é um método eficaz de alterar o endereço IP da máquina. Mas um endereço de IP válido já deverá estar programado no servidor de impressora.

Digite o `ipaddress Telnet` na linha de comandos do sistema, onde `ipaddress` é o endereço IP do servidor de impressora. Quando você estiver conectado, pressione a tecla de Retorno ou Enter para chegar ao prompt “#”. Insira uma senha se tiver configurado uma.

Será solicitado um nome de usuário. Digite qualquer coisa em resposta a esse prompt.

Em seguida será exibido o prompt `Local>`. Digite `SET IP ADDRESS ipaddress`, onde `ipaddress` é o endereço IP que deseja atribuir ao servidor de impressora (verifique com o seu administrador da rede o endereço de IP a ser utilizado) Por exemplo:

```
Local> SET IP ADDRESS 192.168.1.3
```

Agora, você precisará definir a máscara de sub-rede digitando `SET IP SUBNET subnet mask`, onde `subnet mask` é a máscara de sub-rede que deseja atribuir ao servidor de impressora (verifique com o administrador da rede qual máscara de sub-rede utilizar). Por exemplo:

```
Local> SET IP SUBNET 255.255.255.0
```


Se não possuir qualquer sub-rede, utilize uma das seguintes máscaras de sub-rede default:

255.0.0.0 para redes da classe A

255.255.0.0 para redes da classe B

255.255.255.0 para redes da classe C

O grupo de dígitos mais à esquerda no endereço IP pode identificar o tipo de rede que possui. O valor deste grupo varia entre 1 e 127 para redes de classe A (por exemplo, 13.27.7.1), de 128 a 191 para redes de classe B (por exemplo, 128.10.1.30) e de 192 a 255 para redes de classe C (por exemplo, 192.168.1.4).

Se tiver uma gateway (roteador), digite seu endereço com o comando `SET IP ROUTER routeraddress`, onde `routeraddress` é o endereço IP da gateway que deseja atribuir ao servidor de impressora. Por exemplo:

```
Local> SET IP ROUTER 192.168.1.4
```

Digite `SET IP METHOD STATIC` para definir o método de configuração de acesso de IP como estático.

Para verificar se você inseriu corretamente a informação de IP, digite `SHOW IP`.

Digite `EXIT` ou Ctrl-D (isto é, mantenha pressionada a tecla Ctrl e digite "D") para finalizar a sessão de console remoto.

Instalação ao utilizar uma fila de impressão em rede ou um compartilhamento em rede (somente driver de impressora)



Observação

- Você precisa configurar o endereço IP em sua máquina antes de continuar nesta seção. Se você não tiver configurado o endereço IP, consulte primeiro *Configuração de sua impressora de rede* na página 8.
 - Verifique se o computador host e o servidor de impressora estão na mesma sub-rede ou se o roteador está configurado corretamente para passar dados entre os dois dispositivos.
 - Antes da instalação, se você estiver usando um firewall pessoal (por exemplo, o Firewall do Windows), desabilite-o. Quando estiver certo de que já pode imprimir, reinicie o software de Firewall pessoal.
-

- 1 Inicie o programa no menu de instalação do CD-ROM de acordo com o Guia de Configuração Rápida.
- 2 Selecione o nome do modelo e seu idioma (se necessário) e, em seguida, clique em **Instalar outros controladores ou utilitários**.
- 3 Clique em **Controlador de impressora (Apenas)**.
- 4 Clique no botão **Seguinte** em resposta à mensagem de boas-vindas. Siga as instruções que aparecem na tela.
- 5 Selecione **Instalação standard** e clique em **Seguinte**.
- 6 Selecione **Impressora em rede partilhada** e clique em **Seguinte**.
- 7 Selecione a fila da sua impressora e clique em **OK**.



Observação

Entre em contato com seu administrador se não tiver certeza sobre a localização e o nome da impressora na rede.

- 8 Clique em **Concluir**.

Especificações do servidor de impressora

Rede Ethernet cabeada

Nome do modelo	NC-6500h
Sistemas operacionais aceitos	Windows® 2000, Windows® XP, Windows® XP Professional x64 Edition, Windows Vista™, Windows Server® 2003 (somente impressão através da rede) e Windows Server® 2003 x64 Edition (somente impressão através da rede) Mac OS® X 10.2.4 ou mais recente
Suporte de protocolo	TCP/IP: IPv4 ARP, RARP, BOOTP, DHCP, APIPA (Auto IP), WINS, NetBIOS name resolution, DNS resolver, mDNS, LPR/LPD, Custom Raw Port/Port9100, IPP, IPPS, FTP client, SSL/TLS, POP before SMTP, SMTP-AUTH, Telnet, SNMPv1, HTTP/HTTPS server, TFTP client and server, SMPT client, APOP, LLTD responder, Raw Port (scanner de PC), FTP client TCP/IP: IPv6 (Desativado por default) NDP, RA, DNS, mDNS, LPR/LPD, Custom Raw Port/Port9100, IPP, IPPS, FTP client, SSL/TLS, POP before SMTP, SMTP-AUTH, Telnet, SNMPv1, HTTP/HTTPS server, TFTP client and server, SMPT client, APOP, LLTD responder, Raw Port (scanner de PC)
Tipo de rede	Rede Ethernet 10/100BASE-TX
Impressão via rede	Impressão TCP/IP no Windows® 2000/XP/XP Professional x64 Edition, Windows Vista™ e Windows Server® 2003 Impressão em Macintosh® (Mac OS® X 10.2.4 ou superior que aceita TCP/IP)
PC Fax via rede	Windows® 2000/XP/XP Professional x64 Edition e Windows Vista™ Mac OS® X 10.2.4 ou superior (somente Envio)
Escaneamento em rede	Windows® 2000/XP/XP Professional x64 Edition e Windows Vista™ Mac OS® X 10.2.4 ou mais recente

Requisitos do computador Windows® (para drivers, BRAdmin Light e software ponto a ponto)	Velocidade mínima do processador	Intel® Pentium® ou equivalente para Windows® 2000/XP Intel® Pentium® 4 ou CPU equivalente de 64 bits adequada para trabalhar com o Windows Vista™ Intel® Pentium® III ou equivalente para Windows Server® 2003 AMD Opteron™, AMD Athlon™64, Intel® Xeon® com Intel® EM64T, Intel® Pentium® 4 com Intel® EM64T ou equivalente para Windows® XP Professional x64 Edition e Windows Server® 2003 x64 Edition
	RAM mínima	64 MB para Windows® 2000 128 MB para Windows® XP 256 MB para Windows® XP Professional x64 Edition, Windows Server® 2003 e Windows Server® 2003 x64 Edition 512 MB para Windows Vista™
	RAM recomendada	256 MB para Windows® 2000/XP 512 MB para Windows® XP Professional x64 Edition, Windows Server® 2003 e Windows Server® 2003 x64 Edition 1 GB para Windows Vista™

Requisitos do computador Macintosh®	Computador	Power Macintosh® pronto para Ethernet
	Velocidade mínima do processador	PowerPC G4/G5, Intel® Core™ Solo/Duo Processador PowerPC G3 de 350MHz
	RAM mínima	128MB para Mac OS® X 10.2.4 ou mais recente
	RAM recomendada	160MB para Mac OS® X 10.2.4 ou mais recente
Utilitários de gerenciamento	BRAdmin Light ¹	Windows® 2000, Windows® XP, Windows® XP Professional x64 Edition, Windows Vista™, Windows Server® 2003 e Windows Server® 2003 x64Edition Mac OS® X 10.2.4 ou mais recente
	BRAdmin Professional ¹	Windows® 2000, Windows® XP, Windows® XP Professional x64 Edition, Windows Vista™, Windows Server® 2003 e Windows Server® 2003 x64Edition
	Web BRAdmin ¹	Windows® 2000 Professional Windows Server® 2003 Advanced Server Windows® XP Professional (IIS)

¹ BRAdmin Professional e Web BRAdmin estão disponíveis para download em <http://solutions.brother.com>.

Tabela de funções e configurações de fábrica (default)

Menu principal	Submenu	Seleções do menu	Opções	Página	
4.LAN (DCP-9040CN) 5.LAN (DCP-9045CDN) 7.LAN (MFC-9440CN)	1.TCP/IP	1.Método de BOOT	Auto* Static RARP BOOTP DHCP (Se você escolher Auto, RARP, BOOTP ou DHCP, será solicitado a você que informe quantas vezes a máquina deve tentar obter o endereço IP.)	16	
		2.Endereço IP	[000-255].[000-255].[000-255]. [000-255] [000].[000].[000].[000]*¹	19	
		3.Másc. Subrede	[000-255].[000-255].[000-255]. [000-255] [000].[000].[000].[000]*¹	19	
		4.Gateway	[000-255].[000-255].[000-255]. [000-255] [000].[000].[000].[000]*¹	20	
		5.Nome do nó	BRNXXXXXX (até 15 caracteres)	20	
		6.Config WINS	Auto* Static	21	
		7.Servidor WINS	Primário	[000-255].[000-255]. [000-255].[000-255] [000].[000].[000].[000]*¹	21
			Secundário	[000-255].[000-255]. [000-255].[000-255] [000].[000].[000].[000]*¹	
		8.Servidor DNS	Primário	[000-255].[000-255]. [000-255].[000-255] [000].[000].[000].[000]*¹	22
Secundário	[000-255].[000-255]. [000-255].[000-255] [000].[000].[000].[000]*¹				
9.APIPA		Ativado* Desativado	23		

Menu principal	Submenu	Seleções do menu	Opções	Página
4.LAN (DCP-9040CN)	1.TCP/IP (continuação)	0.IPv6	Ativado Desativado*	23
5.LAN (DCP-9045CDN) 7.LAN (MFC-9440CN) (continuação)	2.Ethernet		Auto* 100B-FD 100B-HD 10B-FD 10B-HD	24
	3.Escanear p/FTP		Cor 150 dpi* Cor 300 dpi Cor 600 dpi P/B 200 ppp P/B 200x100 ppp	24
	0.Conf. Fábrica	1.Reset	1.Sim 2.Não	26
		2.Sair	—	

As configurações de fábrica (default) são mostradas em negrito com um asterisco.

¹ Na conexão com a rede, a máquina definirá automaticamente o endereço IP e a máscara de sub-rede no valor apropriado para sua rede.

Inserção de texto

Quando configurar certas seleções de menu, tais como a ID do aparelho, você precisará digitar caracteres de texto. As teclas numéricas possuem letras impressas sobre elas. As teclas: **0**, **#** e ***** não possuem letras impressas porque são utilizadas para caracteres especiais

Pressione a tecla numérica apropriada pelo número de vezes necessário para acessar os caracteres abaixo:

- Para configurar as opções do menu de Escanear p/ FTP

Pressione a tecla	uma vez	duas vezes	três vezes	quatro vezes	cinco vezes	seis vezes	sete vezes	oito vezes
1	@	.	/	1	@	.	/	1
2	a	b	c	A	B	C	2	a
3	d	e	f	D	E	F	3	d
4	g	h	i	G	H	I	4	g
5	j	k	l	J	K	L	5	j
6	m	n	o	M	N	O	6	m
7	p	q	r	s	P	Q	R	S
8	t	u	v	T	U	V	8	t
9	w	x	y	z	W	X	Y	Z

- Para configurar outras seleções de menu

Pressione a tecla	uma vez	duas vezes	três vezes	quatro vezes
2	A	B	C	2
3	D	E	F	3
4	G	H	I	4
5	J	K	L	5
6	M	N	O	6
7	P	Q	R	S
8	T	U	V	8
9	W	X	Y	Z

Inserção de espaços

Para inserir um espaço em um número de fax, pressione ► uma vez entre os números. Para inserir um espaço em um nome, pressione ► duas vezes entre os caracteres.

Fazendo correções

Se você tiver inserido uma letra incorretamente e quiser alterá-la, pressione ◀ para mover o cursor sob o caractere incorreto e, em seguida, pressione **Excluir/Voltar**.

Repetição de letras

Para inserir um caractere na mesma tecla do caractere anterior, pressione ► para mover o cursor logo antes de pressionar a tecla novamente.

Caracteres especiais e símbolos

Pressione *, # ou 0 e depois pressione ◀ ou ▶ para mover o cursor para o símbolo ou caractere que deseja. Pressione **OK** para selecioná-lo. Os símbolos e caracteres abaixo serão exibidos dependendo do que você selecionar no menu.

Pressione *	para	(espaço) ! " # \$ % & ' () * + , - . / €
Pressione #	para	: ; < = > ? @ [] ^ _ ` { } ~ ' ' { }
Pressione 0	para	(Para MFC-9440CN e DCP-9040CN) Ç ã ã Á Ú Ó Í É 0 (Para DCP-9045CDN) Ç ã ã Á Ú Ó Í Ê Â Ê Ô 0

Notas sobre licenças de código aberto

Declarações sobre Open SSL

OpenSSL License

Copyright © 1998-2007 The OpenSSL Project. All rights reserved.

Redistribution and use in source and binary forms, with or without modification, are permitted provided that the following conditions are met:

1. Redistributions of source code must retain the above copyright notice, this list of conditions and the following disclaimer.
2. Redistributions in binary form must reproduce the above copyright notice, this list of conditions and the following disclaimer in the documentation and/or other materials provided with the distribution.
3. All advertising materials mentioning features or use of this software must display the following acknowledgment: "This product includes software developed by the OpenSSL Project for use in the OpenSSL Toolkit. (<http://www.openssl.org/>)"
4. The names "OpenSSL Toolkit" and "OpenSSL Project" must not be used to endorse or promote products derived from this software without prior written permission. For written permission, please contact openssl-core@openssl.org.
5. Products derived from this software may not be called "OpenSSL" nor may "OpenSSL" appear in their names without prior written permission of the OpenSSL Project.
6. Redistributions of any form whatsoever must retain the following acknowledgment: "This product includes software developed by the OpenSSL Project for use in the OpenSSL Toolkit (<http://www.openssl.org/>)"

THIS SOFTWARE IS PROVIDED BY THE OpenSSL PROJECT "AS IS" AND ANY EXPRESSED OR IMPLIED WARRANTIES, INCLUDING, BUT NOT LIMITED TO, THE IMPLIED WARRANTIES OF MERCHANTABILITY AND FITNESS FOR A PARTICULAR PURPOSE ARE DISCLAIMED. IN NO EVENT SHALL THE OpenSSL PROJECT OR ITS CONTRIBUTORS BE LIABLE FOR ANY DIRECT, INDIRECT, INCIDENTAL, SPECIAL, EXEMPLARY, OR CONSEQUENTIAL DAMAGES (INCLUDING, BUT NOT LIMITED TO, PROCUREMENT OF SUBSTITUTE GOODS OR SERVICES; LOSS OF USE, DATA, OR PROFITS; OR BUSINESS INTERRUPTION) HOWEVER CAUSED AND ON ANY THEORY OF LIABILITY, WHETHER IN CONTRACT, STRICT LIABILITY, OR TORT (INCLUDING NEGLIGENCE OR OTHERWISE) ARISING IN ANY WAY OUT OF THE USE OF THIS SOFTWARE, EVEN IF ADVISED OF THE POSSIBILITY OF SUCH DAMAGE.

This product includes cryptographic software written by Eric Young (eay@cryptsoft.com). This product includes software written by Tim Hudson (tjh@cryptsoft.com).

Original SSLeay License

Copyright © 1995-1998 Eric Young (eay@cryptsoft.com) All rights reserved.

This package is an SSL implementation written by Eric Young (eay@cryptsoft.com). The implementation was written so as to conform with Netscapes SSL.

This library is free for commercial and non-commercial use as long as the following conditions are adhered to. The following conditions apply to all code found in this distribution, be it the RC4, RSA, lhash, DES, etc., code; not just the SSL code. The SSL documentation included with this distribution is covered by the same copyright terms except that the holder is Tim Hudson (tjh@cryptsoft.com).

Copyright remains Eric Young's, and as such any Copyright notices in the code are not to be removed. If this package is used in a product, Eric Young should be given attribution as the author of the parts of the library used. This can be in the form of a textual message at program startup or in documentation (online or textual) provided with the package.

Redistribution and use in source and binary forms, with or without modification, are permitted provided that the following conditions are met:

1. Redistributions of source code must retain the copyright notice, this list of conditions and the following disclaimer.
2. Redistributions in binary form must reproduce the above copyright notice, this list of conditions and the following disclaimer in the documentation and/or other materials provided with the distribution.
3. All advertising materials mentioning features or use of this software must display the following acknowledgement: "This product includes cryptographic software written by Eric Young (eay@cryptsoft.com)" The word 'cryptographic' can be left out if the routines from the library being used are not cryptographic related :-).
4. If you include any Windows specific code (or a derivative thereof) from the apps directory (application code) you must include an acknowledgement: "This product includes software written by Tim Hudson (tjh@cryptsoft.com)"

THIS SOFTWARE IS PROVIDED BY ERIC YOUNG "AS IS" AND ANY EXPRESS OR IMPLIED WARRANTIES, INCLUDING, BUT NOT LIMITED TO, THE IMPLIED WARRANTIES OF MERCHANTABILITY AND FITNESS FOR A PARTICULAR PURPOSE ARE DISCLAIMED. IN NO EVENT SHALL THE AUTHOR OR CONTRIBUTORS BE LIABLE FOR ANY DIRECT, INDIRECT, INCIDENTAL, SPECIAL, EXEMPLARY, OR CONSEQUENTIAL DAMAGES (INCLUDING, BUT NOT LIMITED TO, PROCUREMENT OF SUBSTITUTE GOODS OR SERVICES; LOSS OF USE, DATA, OR PROFITS; OR BUSINESS INTERRUPTION) HOWEVER CAUSED AND ON ANY THEORY OF LIABILITY, WHETHER IN CONTRACT, STRICT LIABILITY, OR TORT (INCLUDING NEGLIGENCE OR OTHERWISE) ARISING IN ANY WAY OUT OF THE USE OF THIS SOFTWARE, EVEN IF ADVISED OF THE POSSIBILITY OF SUCH DAMAGE.

The licence and distribution terms for any publically available version or derivative of this code cannot be changed. i.e. this code cannot simply be copied and put under another distribution licence [including the GNU Public Licence.]

D

Índice remissivo

A

AC	44, 52
APIPA	6, 23, 79
APOP	45
ARP	79
Assinatura digital	44
Assistente de Instalação do Controlador (driver)	27

B

BINARY_P1	77
BOOTP	6, 18, 78
BRAdmin Light	1, 2
BRAdmin Professional	1, 2, 10, 13, 48
BRNxxxxx_P1	77
BRNxxxxx_P1_AT	77
Brother Solutions Center	10

C

Certificado	44, 52
Config WINS	21
Configuração de Rede Simples do Mac OS® X	71
Configuração do servidor de impressora	13
Configuração remota	1, 15
Criptossistema de chave compartilhada	44
Criptossistema de chave pública	44
CSR	44
chave privada	52

D

Default originais	26
DHCP	6, 18, 77
DNS Client	6
domínio	34, 36, 46, 47, 50, 53
Driver Deployment Wizard (Assistente de Instalação do Controlador / Driver)	1

E

Endereço IP	8, 19
Especificações	83

F

Firewall	70, 72, 74
----------------	------------

G

Gateway	20
Gerenciamento via Web (navegador da web)	47
Gerenciamento via web (navegador da web)	46

H

HTTPS	45, 47
-------------	--------

I

Impressão compartilhada em rede	5
Impressão em Macintosh	39
Impressão em rede	32
Impressão em Windows Server® 2003	32
Impressão em Windows Vista™	32
Impressão em Windows® 2000/XP	32
Impressão em Windows® XP	32
Impressão TCP/IP	32
Impressão via Internet	1, 34
IPP	7, 34
IPPS	45, 49
IPv6	7, 23

L

lista de configurações de rede	25
LPR/LPD	6

M

Marcas comerciais	i
mDNS	7
Monitor de Status	1
Máscara de sub-rede	9, 19

N

Navegador da web (HTTP)	14
Nome do nó	20

O

Open Source Licensing Remarks	90
-------------------------------------	----

P

Painel de controle	13
PCL_P1	77
Ping	72, 73

Ponto a ponto	4
POP before SMTP	45, 50
Port9100	7
POSTSCRIPT_P1	77
Protocolo	6

R

RARP	6, 17, 79
Restauração das configurações de rede	26
RFC 1001	77

S

Senha	34
Servidor da web (HTTP)	7
Servidor da web (HTTPS)	45
Servidor DNS	22
Servidor WINS	21
Serviço	77
Sistemas operacionais	1
SMTP client	6
SMTP-AUTH	45, 50
SNMP	7
SSL/TLS	45, 52

T

TCP/IP	6, 16
Telnet	7, 80
Termos de segurança	44
TEXT_P1	77
Texto	
caracteres especiais	89
inserção	88

W

Web BRAdmin	3
-------------------	---