

Víceprotokolový integrovaný multifunkční tiskový server Ethernet

PŘÍRUČKA SÍŤOVÝCH APLIKACÍ

MFC-9440CN
MFC-9450CDN
DCP-9040CN
DCP-9042CDN
DCP-9045CDN

Před používáním tohoto zařízení v síti si důkladně přečtěte tuto příručku. Tuto příručku si můžete kdykoli zobrazit ve formátu HTML z disku CD-ROM. Uchovávejte disk CD-ROM na dostupném místě, na kterém bude kdykoli k dispozici pro snadné a rychlé použití. Manuál si můžete také stáhnout ve formátu PDF z Brother Solutions Center (<http://solutions.brother.com/>).

The Brother Solutions Center (<http://solutions.brother.com/>) je univerzální zdroj, který uspokojí všechny vaše tiskové potřeby. Zde si můžete stahovat nejnovější ovladače a nástroje pro zařízení, hledat odpovědi na často kladené otázky a tipy na odstraňování problémů nebo se dovědět více informací o speciálních řešeních tisku.

Některé modely nejsou k dispozici ve všech zemích.

Definice poznámek

V celé uživatelské příručce používáme následující ikony:



Poznámky uvádějí, jak reagovat na situaci, která může nastat, nebo poskytují tipy o tom, jak aktuální operace spolupracuje s jinými procesy.

Ochranné známky

Brother a logo Brother jsou registrované ochranné známky a BRAdmin Light a BRAdmin Professional jsou ochranné známky společnosti Brother Industries, Ltd.

UNIX je registrovaná ochranná známka společnosti The Open Group.

Apple, Macintosh a Safari jsou registrované ochranné známky nebo ochranné známky společnosti Apple Inc.

HP, Hewlett-Packard, Jetdirect a PCL jsou registrované ochranné známky společnosti Hewlett-Packard Company.

PostScript a PostScript 3 jsou registrované ochranné známky nebo ochranné známky společnosti Adobe Systems Incorporated.

Microsoft, Windows a Windows Server jsou registrované ochranné známky společnosti Microsoft Corporation v USA a dalších zemích.

Windows Vista je buď registrovaná ochranná známka, nebo ochranná známka společnosti Microsoft Corporation v USA a dalších zemích.

Linux[®] je registrovaná ochranná známka společnosti Linuse Torvaldse v USA a dalších zemích.

Java a veškeré ochranné známky a loga vycházející z Java jsou ochranné známky nebo registrované ochranné známky společnosti Sun Microsystems, Inc. v USA a dalších zemích.

Firefox je registrovaná ochranná známka společnosti Mozilla Foundation.

Všechny ostatní názvy, značky a názvy výrobků uvedené v této uživatelské příručce jsou registrované ochranné známky nebo ochranné známky příslušných společností.

Upozornění k sestavení a vydání

Tato příručka byla sestavena a vydána pod dohledem společnosti Brother Industries, Ltd. tak, aby obsahovala nejaktuálnější popisy a technické údaje výrobku.

Obsah této příručky a technické údaje tohoto výrobku se mohou měnit bez předchozího upozornění.

Společnost Brother si vyhrazuje právo měnit technické údaje a materiály uvedené v této příručce bez předchozího upozornění a vylučuje jakoukoli odpovědnost za veškeré škody (včetně následných) způsobené důvěrou v uvedené materiály, a to nejen kvůli typografickým a dalším chybám souvisejícím s touto publikací.

©2007 Brother Industries, Ltd.

DŮLEŽITÁ POZNÁMKA

- Windows® XP v tomto dokumentu označuje operační systémy Windows® XP Professional, Windows® XP Professional x64 Edition a Windows® XP Home Edition.
- Windows® Server 2003 je v této dokumentaci použito pro označení Windows® Server 2003 a Windows® Server 2003 x64 Edition. Pro více informací o podpoře Windows® Server 2003 x64 Edition navštivte Brother Solutions Center (<http://solutions.brother.com/>).
- Windows Vista® v tomto dokumentu označuje všechna vydání operačního systému Windows Vista®.

Telefonní čísla společnosti Brother

DŮLEŽITÉ

Pro získání technické pomoci nebo pomoci s obsluhou musíte zatelefonovat do země, ve které byl výrobek zakoupen. Volání musí být uskutečněno **ze** země, ve které byl výrobek zakoupen.

Zákaznické služby

Evropa

Kontaktní informace nejbližší pobočky společnosti Brother najdete na webové adrese <http://www.brother.com/>.

Veškeré poznámky nebo doporučení laskavě zasílejte na následující adresu:

Evropa	European Product & Service Support 1 Tame Street Audenshaw Manchester, M34 5JE, Velká Británie
---------------	---

Internetová adresa

Globální webové stránky společnosti Brother: <http://www.brother.com/>

Často kladené otázky (FAQ), podpora výrobků, aktualizace ovladačů a nástroje: <http://www.brother.com/>

Obsah

1	Úvod	1
	Přehled	1
	Síťové funkce.....	2
	Síťový tisk.....	2
	Síťové skenování.....	2
	Síťový PC FAX (pouze pro modely MFC)	2
	Nástroje pro správu	2
2	Konfigurace síťové tiskárny	3
	Nastavení adresy IP a masky podsítě	3
	Konfigurace zařízení pro síťový tisk pomocí nástroje BRAdmin Light.....	3
	Změna nastavení tiskového serveru.....	5
	Změna nastavení tiskového serveru pomocí nástroje BRAdmin Light.....	5
3	Nastavení ovládacího panelu	6
	Nabídka LAN	6
	Adresa IP.....	6
	Maska podsítě	6
	Brána	7
	Tisk přehledu konfigurace sítě.....	8
	Obnovení výchozího nastavení síťových nastavení	9
4	Síťový tisk z operačního systému Windows®: základní TCP/IP peer-to-peer tisk	10
	Pro uživatele systému Windows® (Windows® 2000/XP, Windows Vista® a Windows Server® 2003)....	10
	Konfigurace standardního portu TCP/IP.....	10
5	Tisk přes Internet pro systém Windows®	12
	IPP tisk pro systém Windows® 2000/XP, Windows Vista® a Windows Server® 2003	12
	Pro systém Windows Vista®	12
	Pro systém Windows® 2000/XP a Windows Server® 2003.....	13
6	Bezpečnostní funkce	15
	Přehled	15
	Protokoly zabezpečení	15
	Metody zabezpečení notificačním e-mailů	15
	Zabezpečené spravování síťové tiskárny	16
	Zabezpečená správa pomocí nástroje Web Based Management (webový prohlížeč).....	16
	Zabezpečená správa pomocí nástroje BRAdmin Professional (pro systém Windows®).....	17
	Zabezpečený tisk dokumentů pomocí IPPS	18
	Používání notificačních e-mailů s ověřením uživatele	19
	Vytváření a instalace certifikátu	21
	Vytváření a instalace vlastnoručně podepsaného certifikátu.....	22

7	Odstraňování problémů	31
	Obecné problémy	31
	Problémy s instalací programového vybavení pro síťový tisk.....	32
	Problémy s tiskem	33
	Problémy se skenováním a s funkcí PC-FAX.....	34
	Řešení potíží s protokoly	36
	Odstraňování problémů IPP Windows® 2000/XP, Windows Vista® a Windows Server® 2003.....	36
A	Dodatek A	37
	Instalace při používání fronty síťového tisku nebo sdílení (pouze ovladač tiskárny).....	37
B	Dodatek B	38
	Technické údaje tiskového serveru	38
	Drátová síť Ethernet	38
	Tabulka funkcí a výchozí nastavení výrobce	41
C	Dodatek C	43
	Poznámky k licencování Open Source	43
	Prohlášení týkající se OpenSSL.....	43
D	Rejstřík	45

Přehled

Operační systémy	Windows® 2000 Windows® XP Windows® XP Professional x64 Edition Windows Vista®	Windows Server® 2003 Windows Server® 2003 x64 Edition	Mac OS® X 10.2.4 nebo novější
Drátová síť 10/100BASE-TX Ethernet (TCP/IP)	✓	✓	✓
Tisk	✓	✓	✓
BRAdmin Light	✓	✓	✓
BRAdmin Professional ¹	✓	✓	
Web BRAdmin	✓	✓	
Web Based Management (webový prohlížeč)	✓	✓	✓
Tisk přes Internet (IPP)	✓	✓	
Skenování	✓		✓
PC-FAX-vysílání ²	✓		✓
PC-FAX Příjem ²	✓		
Vzdálená instalace	✓		✓
Sledování stavu	✓		✓
Driver Deployment Wizard	✓	✓	

¹ Programy BRAdmin Professional a Web BRAdmin lze stáhnout z webové stránky <http://solutions.brother.com/>.

² K dispozici pro modely MFC.

Sít'ové funkce

Toto zařízení Brother je vybaveno následujícími základními sít'ovými funkcemi.

Sít'ový tisk

Tiskový server nabízí tiskové služby pro systémy Windows[®] 2000/XP, Windows Vista[®] a Windows Server[®] 2003 s podporou protokolů TCP/IP a Macintosh[®] (Mac OS[®] X 10.2.4 nebo vyšší) s podporou protokolů TCP/IP.

Sít'ové skenování

Dokumenty můžete skenovat přes síť do vašeho počítače (Viz *Sít'ové skenování* v Příručce uživatele programů).

Sít'ový PC FAX (pouze pro modely MFC)

Soubor z počítače můžete odeslat přímo přes síť jako PC Fax (pro úplný popis viz programové vybavení *Brother PC-FAX pro systém Windows[®] a Odesílání faxu z počítače Macintosh[®]* v Příručce uživatele programů). Uživatelé systému Windows[®] mohou PC Fax také přijímat (Viz *PC-FAX příjem* v Příručce uživatele programů).

Nástroje pro správu

BRAdmin Light

BRAdmin Light je nástroj pro úvodní nastavení zařízení Brother připojených v síti. Tento nástroj může z počítače se systémem Windows[®] nebo Mac OS[®] X 10.2.4 nebo vyšším vyhledat zařízení Brother v síti, zobrazit stav a nakonfigurovat základní nastavení sítě, jako např. adresu IP. Informace o instalaci nástroje BRAdmin Light v systému Windows[®] naleznete ve Stručném návodu k obsluze dodaném se zařízením. Pro uživatele Macintosh[®] bude nástroj BRAdmin Light nainstalován automaticky při instalaci ovladače tiskárny. Pokud jste již ovladač tiskárny nainstalovali, nemusíte jej instalovat znovu.

Pro více informací o nástroji BRAdmin Light navštivte webové stránky <http://solutions.brother.com/>.

Nastavení adresy IP a masky podsítě

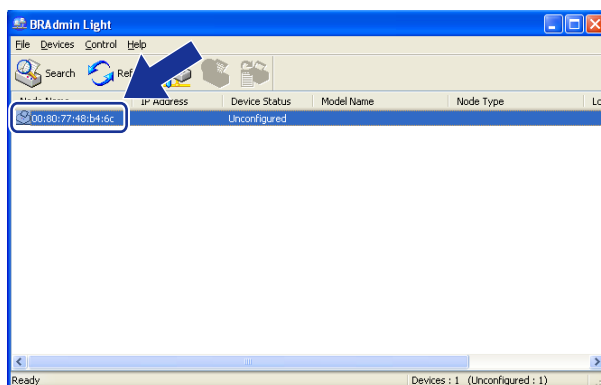
Konfigurace zařízení pro síťový tisk pomocí nástroje BRAdmin Light

BRAdmin Light

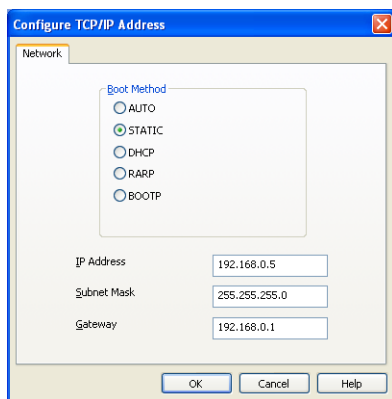
BRAdmin Light je nástroj navržený pro úvodní nastavení zařízení Brother připojených v síti. Může také vyhledat zařízení Brother v prostředí TCP/IP, zobrazit stav a konfigurovat základní nastavení sítě, jako např. adresu IP. Nástroj BRAdmin Light je dostupný pro systémy Windows® 2000/XP, Windows Vista®, Windows Server® 2003 a Mac OS® X 10.2.4 nebo vyšší.

Konfigurace zařízení pomocí nástroje BRAdmin Light

- 1 Spustíte nástroj BRAdmin Light.
 - Klepněte na **Start / Všechny programy**¹ / **Brother / BRAdmin Light / BRAdmin Light**.
- 2 Nástroj BRAdmin Light automaticky vyhledá nová zařízení.
- 3 Poklepejte na nenakonfigurované zařízení.



- 4 Pro položku **Boot Method (Metoda nabootování)** zvolte **STATIC (Statická)**. Vyplňte pole **IP address (IP adresa)**, **Subnet Mask (Maska podsítě)** a **Gateway (Brána)** (podle potřeby) pro tiskový server.



- 5 Klepněte na tlačítko **OK**.
- 6 V případě správně naprogramované adresy IP se tiskový server Brother zobrazí v seznamu zařízení.

Změna nastavení tiskového serveru

Změna nastavení tiskového serveru pomocí nástroje BRAdmin Light

2

- 1 Spustíte nástroj BRAdmin Light.
 - Klepněte na **Start / Všechny programy** ¹ / **Brother / BRAdmin Light / BRAdmin Light**.
- 2 Vyberte tiskový server, u kterého chcete změnit nastavení.
- 3 Z nabídky **Control (Ovládání)** vyberte **Network Configuration (Konfigurace sítě)**.
- 4 Zadejte heslo. Výchozí heslo je „**access**“.
- 5 Nyní můžete změnit nastavení tiskového serveru.



Poznámka

Pokud chcete změnit pokročilejší nastavení, použijte nástroj BRAdmin Professional, který lze stáhnout z webových stránek <http://solutions.brother.com/>.

Nabídka LAN

Možnosti nabídky LAN v ovládacím panelu vám umožní nastavit zařízení Brother pro konfiguraci sítě. Stiskněte tlačítko **Menu**, poté stisknutím tlačítka ▲ nebo ▼ zvolte možnost LAN. Pokračujte k výběru nabídky, kterou chcete konfigurovat. Viz *Tabulka funkcí a výchozí nastavení výrobce* na straně 41.

Zařízení je dodáváno s programem BRAdmin Light pro systém Windows®, který lze rovněž použít ke konfiguraci mnoha síťových nastavení. Viz *Změna nastavení tiskového serveru* na straně 5.

Adresa IP

- 1 Stiskněte tlačítko **Menu**.
- 2 Stisknutím tlačítka ▲ nebo ▼ zvolte možnost LAN.
Stiskněte tlačítko **OK**.
- 3 Stisknutím tlačítka ▲ nebo ▼ zvolte možnost TCP/IP.
Stiskněte tlačítko **OK**.
- 4 Stisknutím tlačítka ▲ nebo ▼ zvolte možnost IP Adresa.
Stiskněte tlačítko **OK**.
- 5 Stisknutím tlačítka 1 zvolte možnost Zmen.
- 6 Zadejte adresu IP.
Stiskněte tlačítko **OK**.
- 7 Stiskněte tlačítko **Stop/Exit (Stop/Konec)**.

Maska podsítě

- 1 Stiskněte tlačítko **Menu**.
- 2 Stisknutím tlačítka ▲ nebo ▼ zvolte možnost LAN.
Stiskněte tlačítko **OK**.
- 3 Stisknutím tlačítka ▲ nebo ▼ zvolte možnost TCP/IP.
Stiskněte tlačítko **OK**.
- 4 Stisknutím tlačítka ▲ nebo ▼ zvolte možnost Maska podsítě.
Stiskněte tlačítko **OK**.
- 5 Stisknutím tlačítka 1 zvolte možnost Zmen.
- 6 Zadejte adresu masky podsítě.
Stiskněte tlačítko **OK**.
- 7 Stiskněte tlačítko **Stop/Exit (Stop/Konec)**.

Brána

- 1 Stiskněte tlačítko **Menu**.
- 2 Stisknutím tlačítka ▲ nebo ▼ zvolte možnost LAN.
Stiskněte tlačítko **OK**.
- 3 Stisknutím tlačítka ▲ nebo ▼ zvolte možnost TCP/IP.
Stiskněte tlačítko **OK**.
- 4 Stisknutím tlačítka ▲ nebo ▼ zvolte možnost Brána.
Stiskněte tlačítko **OK**.
- 5 Stisknutím tlačítka 1 zvolte možnost Zmen.
- 6 Zadejte adresu brány.
Stiskněte tlačítko **OK**.
- 7 Stiskněte tlačítko **Stop/Exit (Stop/Konec)**.

Tisk přehledu konfigurace sítě



Poznámka

Název uzlu: Název uzlu je uveden v Přehledu konfigurace sítě. Výchozí název uzlu je „BRNxxxxxx“ (kde „xxxxxx“ je posledních šest číslic ethernetové adresy).

Přehled konfigurace sítě vytiskne zprávu, která obsahuje úplnou aktuální konfiguraci, včetně nastavení síťového tiskového serveru.

Pro modely MFC:

- 1 Stiskněte tlačítko **Menu**.
- 2 Stisknutím tlačítka ▲ nebo ▼ zvolte možnost `Tisk hlaseni`.
Stiskněte tlačítko **OK**.
- 3 Stisknutím tlačítka ▲ nebo ▼ zvolte možnost `Sit.konfig`.
Stiskněte tlačítko **OK**.
- 4 Stiskněte tlačítko **Mono Start (Start Mono)** nebo **Colour Start (Start Barva)**.

Pro modely DCP:

- 1 Stiskněte tlačítko **Menu**.
- 2 Stisknutím tlačítka ▲ nebo ▼ zvolte možnost `Prist. info`.
Stiskněte tlačítko **OK**.
- 3 Stisknutím tlačítka ▲ nebo ▼ zvolte možnost `Konfigurace`.
Stiskněte tlačítko **OK**.
- 4 Stiskněte tlačítko **Mono Start (Start Mono)** nebo **Colour Start (Start Barva)**.

Obnovení výchozího nastavení síťových nastavení

Chcete-li u tiskového serveru obnovit výchozí nastavení (resetovat všechny údaje, například heslo a adresu IP), postupujte podle následujících pokynů:



Poznámka

Tato funkce obnoví výchozí nastavení u všech nastavení sítě.

3

- 1 Stiskněte tlačítko **Menu**.
- 2 Stisknutím tlačítka ▲ nebo ▼ zvolte možnost LAN.
Stiskněte tlačítko **OK**.
- 3 Stisknutím tlačítka ▲ nebo ▼ zvolte možnost `Obn. tov.nast.`
Stiskněte tlačítko **OK**.
- 4 Stisknutím tlačítka **1** zvolte možnost `Nulov`.
- 5 Stisknutím tlačítka **1** zvolíte možnost `Ano` a provedete restart.
- 6 Zařízení se restartuje. Nyní můžete znovu připojit síťový kabel a nakonfigurovat síťová nastavení pro vaši síť.

Sít'ový tisk z operačního systému Windows[®]: základní TCP/IP peer-to-peer tisk

Pro uživatele systému Windows[®] (Windows[®] 2000/XP, Windows Vista[®] a Windows Server[®] 2003)

Operační systémy Windows[®] 2000/XP, Windows Vista[®] a Windows Server[®] 2003 automaticky nainstalují potřebné tiskové programové vybavení, které vám umožní tisknout. Tato část popisuje nejčastěji používanou konfiguraci, tisk prostřednictvím standardního portu TCP/IP. Tyto systémy Windows[®] umožňují také tisknout prostřednictvím Internetu pomocí protokolu IPP. Pro více informací viz *Tisk přes Internet pro systém Windows[®]* na straně 12.

Pokud jste již nainstalovali ovladač tiskárny, přejděte na *Ovladač tiskárny je již nainstalován* na straně 11.

Konfigurace standardního portu TCP/IP

Ovladač tiskárny nebyl dosud nainstalován

- 1 Spustíte instalační nabídku na disku CD-ROM podle pokynů ve Stručném návodu k obsluze.
- 2 Vyberte jazyk (je-li třeba), a poté klepněte na položku **Instalace dalších ovladačů a pomůcek**.
- 3 Klepněte na tlačítko **Ovladač tiskárny (pouze pro síť)**.
- 4 Po zobrazení uvítací zprávy klepněte na tlačítko **Další**. Postupujte podle pokynů na obrazovce.
- 5 Vyberte položku **Standardní instalace** a klepněte na tlačítko **Další**.
- 6 Vyberte položku **Sít'ová tiskárna Peer-to-Peer** a klepněte na tlačítko **Další**.
- 7 Postupujte podle zobrazených pokynů, a potom klepněte na tlačítko **OK**.




Poznámka

Pokud si nejste jisti umístěním a názvem tiskárny v síti, obraťte se na správce.

- 8 Pokračujte v průvodci a po dokončení klepněte na tlačítko **Konec**.

Ovladač tiskárny je již nainstalován


Pokud jste již nainstalovali ovladač tiskárny a chcete jej nakonfigurovat pro síťový tisk, postupujte podle následujících kroků:

- 1 Pro operační systém Windows Vista®:
Klepněte na tlačítko , na položku **Ovládací panely**, a potom na **Tiskárny**.
Pro systém Windows® XP a Windows Server® 2003:
Klepněte na tlačítko **Start** a vyberte **Tiskárny a faxy**.
Pro operační systém Windows® 2000.
Klepněte na tlačítko **Start** a vyberte **Nastavení**, a poté **Tiskárny**.
- 2 Pravým tlačítkem klepněte na ovladač tiskárny, který chcete konfigurovat a poté vyberte **Vlastnosti**.
- 3 Klepněte na záložku **Porty** a potom klepněte na tlačítko **Přidat port**.
- 4 Vyberte port, který chcete použít. Obvykle se bude jednat o **standardní port TCP/IP**. Potom klepněte na tlačítko **Nový port...**
- 5 Spustí se **Průvodce standardním portem TCP/IP**.
- 6 Zadejte IP adresu síťové tiskárny. Klepněte na tlačítko **Další**.
- 7 Klepněte na tlačítko **Konec**.
- 8 Zavřete dialogové okno **Porty tiskáren** a **Vlastnosti**.

IPP tisk pro systém Windows® 2000/XP, Windows Vista® a Windows Server® 2003

Pokud chcete využít funkci IPP tisku systému Windows® 2000/XP, Windows Vista® a Windows Server® 2003, postupujte podle následujících pokynů.

Pro systém Windows Vista®

- 1 Klepněte na tlačítko , na položku **Ovládací panely**, a potom na **Tiskárny**.
- 2 Klepněte na položku **Přidat tiskárnu**.
- 3 Vyberte **Přidat síťovou tiskárnu, bezdrátovou tiskárnu nebo tiskárnu s technologií Bluetooth**.
- 4 Klepněte na **Požadovaná tiskárna není v seznamu**.
- 5 Vyberte **Vybrat sdílenou tiskárnu podle názvu**, a poté zadejte následující URL adresu:
`http://adresa IP tiskárny:631/ipp` (kde „adresa IP tiskárny“ je adresa IP tiskárny nebo název uzlu).
- 6 Když klepnete na **Další**, systém Windows Vista® se připojí k zadané URL adrese.
 - Pokud byl ovladač tiskárny již nainstalován:
 - 1 V **Průvodci přidáním tiskárny** se zobrazí okno pro výběr tiskárny. Klepněte na tlačítko **OK**.
 - 2 Přejděte ke kroku 11.
 - Pokud ovladač tiskárny zatím NEBYL nainstalován:
Přejděte ke kroku 7.
- 7 Pokud není vaše tiskárna v seznamu podporovaných tiskáren, klepněte na **Z diskety**. Poté budete vyzváni ke vložení disku s ovladačem.
- 8 Klepněte na **Procházet** a vyberte odpovídající ovladač tiskárny Brother, který je umístěn na disku CD-ROM nebo sdílen po síti. Klepněte na **Otevřít**.
- 9 Klepněte na tlačítko **OK**.
- 10 Zvolte název modelu tiskárny. Klepněte na tlačítko **OK**.
- 11 V **Průvodci přidáním tiskárny** se zobrazí okno **Zadat název tiskárny**. Pokud chcete tuto tiskárnu používat jako výchozí tiskárnu, označte zaškrťovací políčko **Nastavit jako výchozí tiskárnu**, a poté klepněte na **Další**.
- 12 Abyste vyzkoušeli připojení tiskárny, klepněte na **Vytisknout zkušební stránku**, a poté klepněte na **Dokončit** - tiskárna je nyní nakonfigurována a připravena k tisku.

Pro systém Windows® 2000/XP a Windows Server® 2003

- 1 Pro systém Windows® XP a Windows Sever® 2003:
klepněte na tlačítko **Start** a vyberte **Tiskárny a faxy**.
Pro systém Windows® 2000:
klepněte na tlačítko **Start** a vyberte **Nastavení**, a poté **Tiskárny**.
- 2 Pro systém Windows® XP a Windows Sever® 2003:
po spuštění **Průvodce přidáním tiskárny** klepněte na **Přidat tiskárnu**.
Pro systém Windows® 2000:
po spuštění **Průvodce přidáním tiskárny** poklepejte na ikonu **Přidat tiskárnu**.
- 3 Po zobrazení okna **Vítá vás Průvodce přidáním tiskárny** klepněte na **Další**.
- 4 Pro systém Windows® XP a Windows Sever® 2003:
vyberte **Síťová tiskárna nebo tiskárna připojená k jinému počítači**.
Pro systém Windows® 2000:
vyberte **Síťová tiskárna**.
- 5 Klepněte na tlačítko **Další**.
- 6 Pro systém Windows® XP a Windows Server® 2003:
vyberte **Připojit k tiskárně v síti Internet nebo ve vaší síti intranet**, a poté zadejte následující URL adresu:
http://adresa IP tiskárny:631/ipp
(kde „adresa IP tiskárny“ je adresa IP tiskárny nebo název uzlu.)
Pro systém Windows® 2000:
vyberte **Připojit k tiskárně v síti Internet nebo ve vaší síti intranet**, a poté zadejte následující URL adresu:
http://adresa IP tiskárny:631/ipp
(kde „adresa IP tiskárny“ je adresa IP tiskárny nebo název uzlu.)
- 7 Když klepnete na **Další**, systém Windows® 2000/XP a Windows Sever® 2003 se připojí k zadané URL adrese.
 - Pokud byl ovladač tiskárny již nainstalován:
 - 1 V **Průvodci přidáním tiskárny** se zobrazí okno pro výběr tiskárny.
 - 2 Přejděte ke kroku 12.
 - Pokud ovladač tiskárny zatím NEBYL nainstalován:
Přejděte ke kroku 8.
- 8 Instalace ovladače tiskárny se zahájí automaticky.
- 9 Pro operační systém Windows® XP a Windows Server® 2003:
Klepněte na tlačítko **Z diskety**. Potom budete vyzváni, abyste vložili disketu s ovladači.
Pro operační systém Windows® 2000:
Klepněte na tlačítko **OK** po zobrazení okna **Vložte disketu**.

- 10 Klepněte na tlačítko **Procházet** a vyberte odpovídající ovladač tiskárny Brother, který se nachází na disku CD-ROM nebo v síťovém sdílení. Klepněte na tlačítko **Otevřít**.
- 11 Klepněte na tlačítko **OK**.
- 12 Pokud chcete tuto tiskárnu používat jako výchozí, označte **Ano**. Klepněte na tlačítko **Další**.
- 13 Klepněte na **Dokončit** - nyní je tiskárna nakonfigurována a připravena k tisku. Pro ověření připojení tiskárny vytiskněte zkušební stránku.

Přehled

V současném světě existuje mnoho bezpečnostních hrozeb pro sítě a data, která jimi procházejí. Zařízení Brother zahrnuje některé nejnovější protokoly zabezpečení sítě a šifrování, které jsou k dnes dispozici. Tyto síťové funkce lze integrovat do celkového plánu zabezpečení sítě a pomoci tak chránit data a zabránit neoprávněnému přístupu na zařízení. V této kapitole jsou popsány různé podporované protokoly zabezpečení a jejich konfigurace.

Protokoly zabezpečení

Tiskový server Brother podporuje následující protokoly zabezpečení.



Poznámka

Jak nakonfigurovat nastavení protokolu.

SSL (Secure Socket Layer) / TLS (Transport Layer Security)

Tyto protokoly zabezpečení komunikace šifrují data, aby je ochránily před bezpečnostními hrozbami.

Webový server (HTTPS)

Internetový protokol HTTP (Hyper Text Transfer Protocol), který využívá SSL.

IPPS

Tiskový protokol IPP (Internet Printing Protocol verze 1.0), který využívá SSL.

Metody zabezpečení notifikačním e-mailů

Tiskový server Brother podporuje následující metody zabezpečení notifikačním e-mailů.



Poznámka

Jak nakonfigurovat nastavení metod zabezpečení.

POP před SMTP (PbS)

Metoda ověření uživatele pro odesílání e-mailů klientem. Klient má povolení používat server SMTP takovým způsobem, že před odesláním e-mailu získá přístup na server POP3.

SMTP-AUTH (ověření SMTP)

SMTP-AUTH rozšiřuje SMTP (protokol pro odesílání e-mailů v Internetu) tak, že zahrnuje metodu ověření, která zajišťuje, že je známá skutečná identita odesílajícího.

APOP (Authenticated Post Office Protocol)

APOP rozšiřuje POP3 (protokol pro příjem v Internetu) tak, že zahrnuje metodu ověření, která při obdržení e-mailu šifruje heslo.

Zabezpečené spravování síťové tiskárny

Abyste síťovou tiskárnu spravovali bezpečně, musíte využít nástroje pro správu s protokoly zabezpečení.

Zabezpečená správa pomocí nástroje Web Based Management (webový prohlížeč)

Abyste mohli použít protokol HTTPS, jsou požadována následující nastavení tiskárny.

- V tiskárně musí být nainstalován certifikát a soukromý klíč. Pro informace o instalaci certifikátu a soukromého klíče viz *Vytváření a instalace certifikátu* na straně 21.
- Musí být povolen protokol HTTPS. K povolení protokolu HTTPS.



Poznámka

Pro systém Windows® doporučujeme používat Microsoft Internet Explorer 6.0® (nebo vyšší) nebo Firefox® 1.0 (nebo vyšší), pro Macintosh® doporučujeme používat Safari™ 1.0. Ať už používáte jakýkoliv prohlížeč, ujistěte se, že je povolen JavaScript a soubory Cookies. Aby bylo možné povolit JavaScript, doporučujeme aktualizovat na Safari™ 1.2 nebo vyšší. Abyste mohli používat webový prohlížeč, budete muset znát adresu IP tiskového serveru.

6

- 1 Spustíte webový prohlížeč.
- 2 Do prohlížeče zadejte „https://Obecný název/“. (Kde „Obecný název“ je obecný název, který jste přiřadili certifikátu, jako např. adresa IP, název uzlu nebo název domény. Pro informace o přidělení obecného názvu certifikátu viz *Vytváření a instalace certifikátu* na straně 21.)

- Například:

`https://192.168.1.2/` (pokud je obecný název tiskárny adresa IP)

`https://BRNxxxxxx/` (pokud je obecný název tiskárny název uzlu)



Poznámka

Pokud jste na vašem počítači upravili soubor hostitele nebo pokud používáte DNS (systém názvů domén), můžete zadat také název DNS tiskového serveru. Vzhledem k tomu, že tiskový server podporuje TCP/IP a názvy NetBIOS, můžete zadat také název NetBIOS tiskového serveru. Název NetBIOS najdete v Přehledu konfigurace sítě. Pro informace o tom, jak tisknout Přehled konfigurace sítě, viz *Tisk přehledu konfigurace sítě* na straně 8. Přidělený název NetBIOS obsahuje prvních 15 znaků názvu uzlu a dle výchozího nastavení se zobrazuje jako „BRNxxxxxx“, kde „xxxxxx“ je posledních 6 číslic ethernetové adresy.

- 3 Nyní můžete získat přístup k tiskárně pomocí HTTPS.



Poznámka

Zakažte protokoly TELNET, FTP a TFTP. Přístup na zařízení pomocí těchto protokolů není bezpečný. Jak nakonfigurovat nastavení protokolu.

Zabezpečená správa pomocí nástroje BRAdmin Professional (pro systém Windows®)

Abyste mohli nástroj BRAdmin Professional používat bezpečně, musíte postupovat podle následujících bodů.

- Důrazně doporučujeme používat nejnovější verze nástroje BRAdmin Professional nebo Web BRAdmin, které lze stáhnout na adrese <http://solutions.brother.com/>. Pokud pro správu zařízení Brother používáte starší verzi nástroje BRAdmin¹, ověření uživatele nebude bezpečné.
- Pokud chcete zabránit v přístupu k tiskárně pomocí starších verzí nástroje BRAdmin, musíte starší verze nástroje BRAdmin zakázat v Advanced Setting (Pokročilá nastavení) SNMP na stránce Configure Protocol (Konfigurace protokolu) pomocí nástroje Web Based Management (webový prohlížeč).
- Zakažte protokoly TELNET, FTP a TFTP. Přístup na zařízení pomocí těchto protokolů není bezpečný. Jak nakonfigurovat nastavení protokolu.
- Pokud používáte nástroj Web Based Management (webový prohlížeč), používejte zároveň protokol HTTPS. Viz *Zabezpečená správa pomocí nástroje Web Based Management (webový prohlížeč)* na straně 16.
- Pokud spravujete pomocí nástroje BRAdmin Professional různorodou skupinu starších tiskových serverů² a nového tiskového serveru NC-6500h, doporučujeme nastavit pro každou skupinu jiné heslo. Tak zajistíte zachování bezpečnosti pro nový tiskový server NC-6500h.

¹ BRAdmin Professional starší než verze 2.80, Web BRAdmin starší než verze 1.40, BRAdmin Light pro Macintosh® starší než verze 1.10

² Řada NC-2000, NC-2100p, NC-3100h, NC-3100s, NC-4100h, NC-5100h, NC-5200h, NC-6100h, NC-6200h, NC-6300h, NC-6400h, NC-8000, NC-100h, NC-110h, NC-120w, NC-130h, NC-140w, NC-8100h, NC-9100h, NC-7100w, NC-7200w, NC-2200w

Zabezpečený tisk dokumentů pomocí IPPS

Pro zabezpečený tisk dokumentů přes Internet můžete použít protokol IPPS.



Poznámka

- Komunikace pomocí IPPS nemůže zabránit neoprávněnému přístupu na tiskový server.
- Protokol IPPS je dostupný pro systém Windows® 2000/XP, Windows Vista® a Windows Server® 2003.

Abyste mohli použít protokol IPPS, jsou požadována následující nastavení tiskárny.

- V tiskárně musí být nainstalován certifikát a soukromý klíč. Pokyny pro instalaci certifikátu a soukromého klíče viz *Vytváření a instalace certifikátu* na straně 21.
- Musí být povolen protokol HTTPS. K povolení protokolu HTTPS.

Základní kroky pro tisk pomocí IPPS jsou stejné jako při tisku pomocí IPP. Pro podrobné informace viz *Tisk přes Internet pro systém Windows®* v 5. kapitole.

Do pole URL můžete zadat několik různých hodnot.

`https://Obecný název/ipp`

Toto je výchozí URL - doporučujeme používat toto nastavení.



Poznámka

Pokud URL zapomenete, můžete jednoduše zadat výše uvedený text (`https://Obecný název/`) a tiskárna bude nadále přijímat a zpracovávat data.

Kde *Obecný název* je ten název, který jste přiřadili certifikátu - jako např. adresa IP, název uzlu nebo název domény. Pro informace o přidělení obecného názvu certifikátu viz *Vytváření a instalace certifikátu* na straně 21.

- Například:

`https://192.168.1.2/` (pokud je obecný název tiskárny adresa IP)

`https://BRNxxxxxx/` (pokud je obecný název tiskárny název uzlu)

Používání notifikačních e-mailů s ověřením uživatele

Chcete-li použít funkci notifikačního e-mailů přes zabezpečený server SMTP, který vyžaduje ověření uživatele, je třeba použít server POP před metodou SMTP nebo metodu SMTP-AUTH. Tyto metody brání přístupu neověřených uživatelů k poštovnímu serveru. Ke konfiguraci těchto nastavení můžete použít nástroj Web Based Management (webový prohlížeč), BRAdmin professional nebo Web BRAdmin.



Poznámka

Musíte sladit nastavení ověření POP3/SMTP s jedním z e-mailových serverů. Kvůli konfiguraci kontaktujte před použitím správce sítě nebo poskytovatele internetových služeb.

Konfigurace nastavení POP3/SMTP pomocí nástroje Web Based Management (webový prohlížeč).

- 1 Spustíte webový prohlížeč.
- 2 Do prohlížeče zadejte „http://adresa IP tiskárny/“ (kde „adresa IP tiskárny“ je adresa IP tiskárny nebo název uzlu).

■ Například:

http://192.168.1.2/ (pokud je adresa IP tiskárny 192.168.1.2.)

http://BRN123456/ (pokud je název uzlu tiskárny BRN123456.)



Poznámka

Pokud jste na vašem počítači upravili soubor hostitele nebo pokud používáte DNS (systém názvů domén), můžete zadat také název DNS tiskového serveru. Vzhledem k tomu, že tiskový server podporuje TCP/IP a názvy NetBIOS, můžete zadat také název NetBIOS tiskového serveru. Název NetBIOS najdete v Přehledu konfigurace sítě. Pro informace o tom, jak tisknout Přehled konfigurace sítě, viz *Tisk přehledu konfigurace sítě* na straně 8. Přidělený název NetBIOS obsahuje prvních 15 znaků názvu uzlu a dle výchozího nastavení se zobrazuje jako „BRNxxxxxx“, kde „xxxxxx“ je posledních 6 číslic ethernetové adresy.

- 3 Klepněte na **Network Configuration (Konfigurace sítě)**.

- 4 Zadejte uživatelské jméno a heslo.

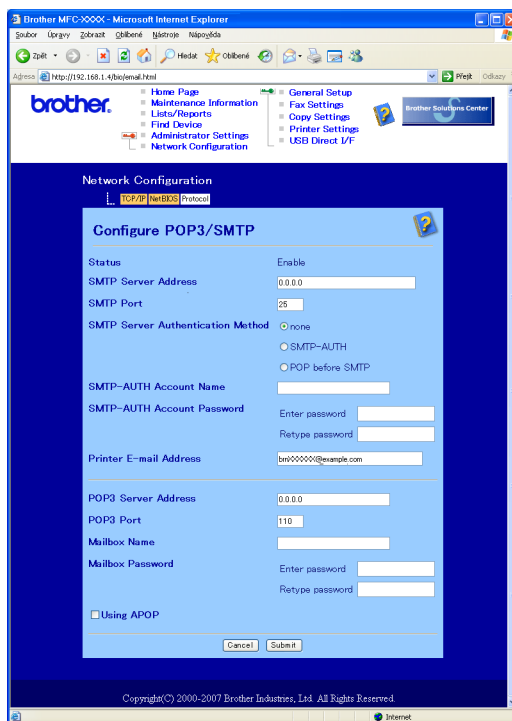


Poznámka

Přihlašovací jméno pro správce je „**admin**“ (rozlišuje velká a malá písmena) a výchozí heslo je „**access**“.

- 5 Klepněte na **Configure Protocol (Konfigurace protokolu)**.
- 6 Zkontrolujte, zda je nastavení **POP3/SMTP** nastaveno na **Enable (Povoleno)** a potom klepněte na **Advanced Setting (Pokročilá nastavení)** protokolu **POP3/SMTP**.

7 Na této stránce můžete konfigurovat nastavení POP3/SMTP.



Poznámka

- Pomocí nástroje Web Based Management můžete také změnit číslo portu SMTP. To je výhodné, pokud váš poskytovatel internetových služeb (ISP) využívá službu „Outbound Port 25 Blocking (OP25B)“. Změnou čísla portu SMTP na specifické číslo, které rozhodne váš server SMTP (například port 587) bude možné odesílat elektronickou poštu prostřednictvím serveru SMTP. Abyste povolili ověření serveru SMTP, budete také muset jako **SMTP Server Authentication Method (Metoda ověření serveru SMTP)** označit **SMTP-AUTH**.
- Můžete použít jak POP před SMTP, tak i SMTP-AUTH. Doporučujeme zvolit SMTP-AUTH.
- Pokud jako metodu ověření serveru SMTP zvolíte POP před SMTP, budete muset nakonfigurovat nastavení POP3. Můžete použít i metodu APOP.
- Pro více informací viz nápověda nástroje Web Based Management.
- Po dokončení konfigurace můžete také odesláním zkušebního e-mailu ověřit správnost nastavení e-mailu.

8 Po dokončení konfigurace klepněte na **Submit (Odeslat)**. Objeví se dialogové okno konfigurace odesílání zkušebního e-mailu.

9 Pokud chcete otestovat aktuální nastavení, postupujte podle pokynů na obrazovce.

Vytváření a instalace certifikátu

Tiskový server Brother umožňuje využití komunikace SSL/TLS nakonfigurováním certifikátu a odpovídajícího soukromého klíče.

■ Používání vlastnoručně podepsaného certifikátu

Tento tiskový server vystavuje vlastní certifikáty. Pomocí tohoto certifikátu můžete snadno používat komunikaci SSL/TLS, aniž byste potřebovali certifikát od certifikačního úřadu. Viz *Vytváření a instalace vlastnoručně podepsaného certifikátu* na straně 22.

Poznámka

- Pokud budete používat komunikaci SSL/TLS, doporučujeme, abyste před použitím kontaktovali správce systému.
- Tiskový server ukládá pouze jeden certifikát a soukromý klíč, které jste nainstalovali nebo dříve naimportovali. Tato tiskárna v případě instalace nového certifikátu a soukromého klíče přepíše současný certifikát a soukromý klíč.
- Když na tiskovém serveru obnovíte výchozí nastavení, certifikát a soukromý klíč, které jsou nainstalované, budou smazány. Pokud chcete zachovat stejný certifikát a soukromý klíč i po obnovení výchozích nastavení na tiskovém serveru, před obnovením je exportujte a poté je znovu nainstalujte.

Tuto funkci lze konfigurovat pouze pomocí nástroje Web Based Management (webový prohlížeč). Podle těchto kroků otevřete v nástroji Web Based Management stránku konfigurace certifikátu.

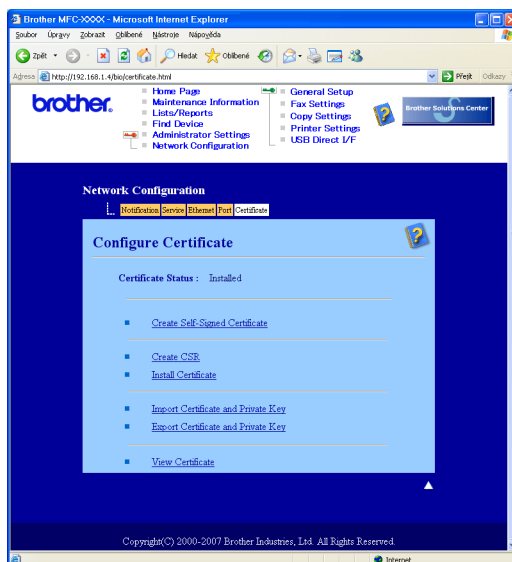
- 1 Spustíte webový prohlížeč.
- 2 Do prohlížeče zadejte „http://adresa IP tiskárny/“. (kde „adresa IP tiskárny“ je adresa IP tiskárny nebo název uzlu.)
 - Například:
 - http://192.168.1.2/ (pokud je adresa IP tiskárny 192.168.1.2.)
 - http://BRN123456/ (pokud je název uzlu tiskárny BRN123456.)

Poznámka

Pokud jste na vašem počítači upravili soubor hostitele nebo pokud používáte DNS (systém názvů domén), můžete zadat také název DNS tiskového serveru. Vzhledem k tomu, že tiskový server podporuje TCP/IP a názvy NetBIOS, můžete zadat také název NetBIOS tiskového serveru. Název NetBIOS najdete v Přehledu konfigurace sítě. Pro informace o tom, jak tisknout Přehled konfigurace sítě, viz *Tisk přehledu konfigurace sítě* na straně 8. Přidělený název NetBIOS obsahuje prvních 15 znaků názvu uzlu a dle výchozího nastavení se zobrazuje jako „BRNxxxxxx“, kde „xxxxxx“ je posledních 6 číslic ethernetové adresy.

- 3 Klepněte na **Network Configuration (Konfigurace sítě)**.
- 4 Zadejte uživatelské jméno a heslo. Výchozí uživatelské jméno je „**admin**“ a výchozí heslo je „**access**“.
- 5 Klepněte na tlačítko **OK**.
- 6 Klepněte na **Configure Certificate (Konfigurace certifikátu)**.

- 7 Na obrazovce níže můžete konfigurovat nastavení certifikátu.



Poznámka

- Funkce označené šedě, které nejsou odkazem, nejsou k dispozici.
- Pro více informací o konfiguraci viz nápověda nástroje Web Based Management.

Vytváření a instalace vlastnoručně podepsaného certifikátu

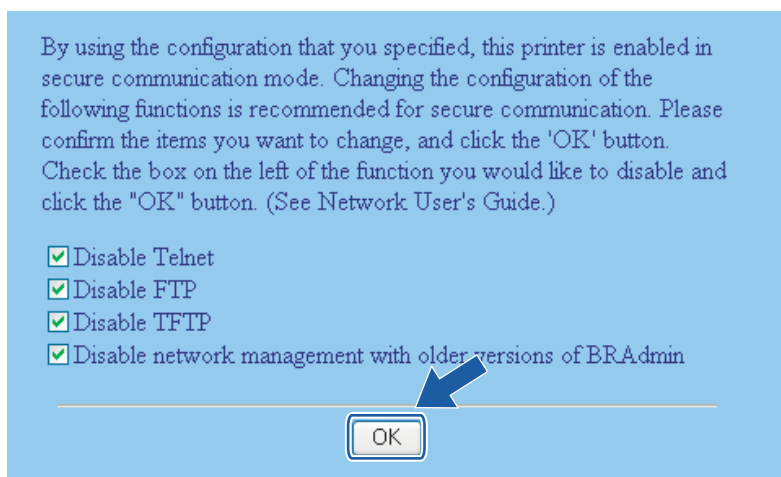
Jak vytvořit a instalovat vlastnoručně podepsaný certifikát

- 1 Na stránce **Configure Certificate (Konfigurace certifikátu)** klepněte na **Create Self-Signed Certificate (Vytvořit vlastnoručně podepsaný certifikát)**.
- 2 Zadejte **Common Name (Obecný název)** a **Valid Date (Platné datum)**, poté klepněte na **Submit (Odeslat)**.

Poznámka

- Délka **Common Name (Obecný název)** je méně než 64 bytů. Zadejte identifikátor pro použití při přístupu na tuto tiskárnu prostřednictvím komunikace SSL/TLS, jako např. adresu IP, název uzlu nebo název domény. Dle výchozího nastavení je zobrazen název uzlu.
- Pokud jako URL zadáte jiný název než **Common Name (Obecný název)**, který byl použit pro vlastnoručně podepsaný certifikát, zobrazí se upozornění.

- 3 Nyní vlastnoručně podepsaný certifikát úspěšně vytvořený. Zaškrtněte políčko nalevo od každé funkce, kterou chcete zakázat, poté klepněte na tlačítko **OK**.



Poznámka

- Aby byla zajištěna bezpečná komunikace, doporučujeme zakázat protokoly TELNET, FTP, TFTP a síťovou správu pomocí starších verzí nástroje BRAdmin¹. Pokud je povolíte, ověření uživatele nebude bezpečné.
- Zaškrťovací políčka se zobrazují pouze pro jednotlivé protokoly nebo starší verze nástroje BRAdmin, pokud jsou již povolené.

¹ BRAdmin Professional starší než verze 2.80, Web BRAdmin starší než verze 1.40, BRAdmin Light pro Macintosh® starší než verze 1.10.

- 4 Restartujte tiskárnu, abyste konfiguraci aktivovali.
- 5 Nyní je vlastnoručně podepsaný certifikát uložený v paměti tiskárny. Pro použití komunikace SSL/TLS musí být vlastnoručně podepsaný certifikát nainstalovaný také na počítači. Pokračujte do další části.

Jak nainstalovat certifikát na počítač

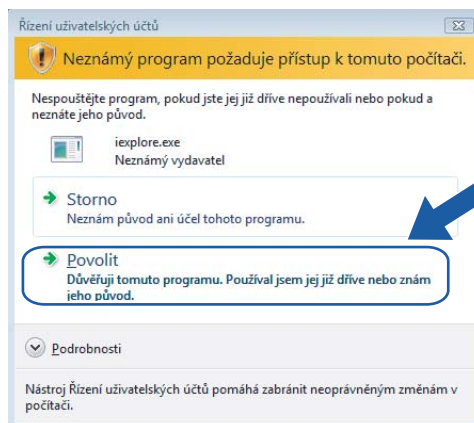
Poznámka

Následující postup je určen pro Microsoft Internet Explorer. Pokud používáte jiný webový prohlížeč, postupujte podle nápovědy webového prohlížeče.

Pro uživatele systému Windows Vista®, kteří mají oprávnění správce

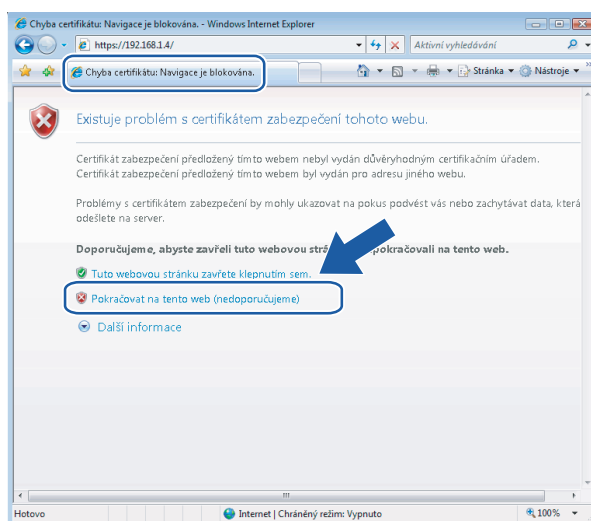
- 1 Přihlaste se na počítač s oprávněními správce. Klepněte na  a **Všechny programy**.
- 2 Pravým tlačítkem myši klepněte na možnost **Internet Explorer**, a poté na **Spustit jako správce**.

3 Klepněte na možnost **Povolit**.

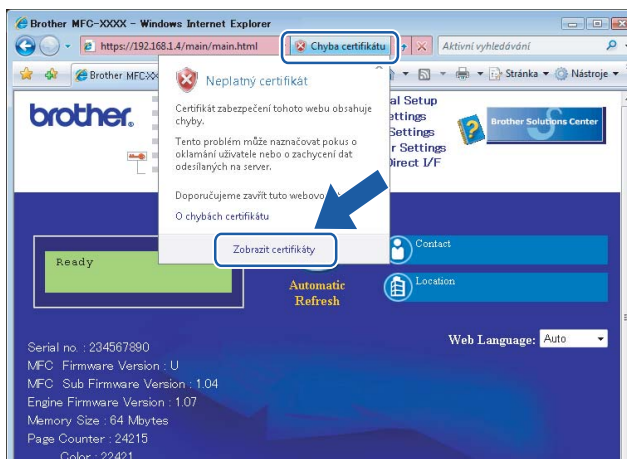


4 Pro přístup na tiskárnu zadejte do prohlížeče „https://adresa IP tiskárny/“ (kde „adresa IP tiskárny“ je adresa IP tiskárny nebo název uzlu). Poté klepněte na možnost **Pokračovat na tento web (nedoporučujeme)**.


6

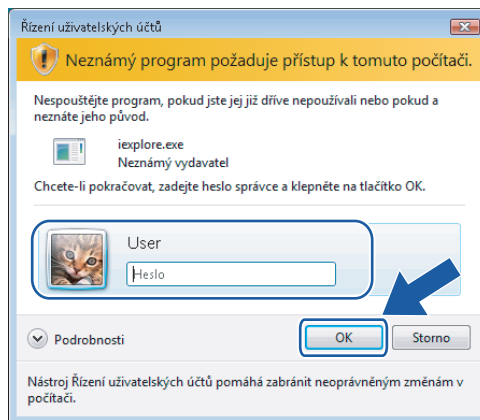


5 Klepněte na možnost **Chyba certifikátu**, a poté na **Zobrazit certifikáty**. Pro další pokyny pokračujte od kroku 4 na straně 28.

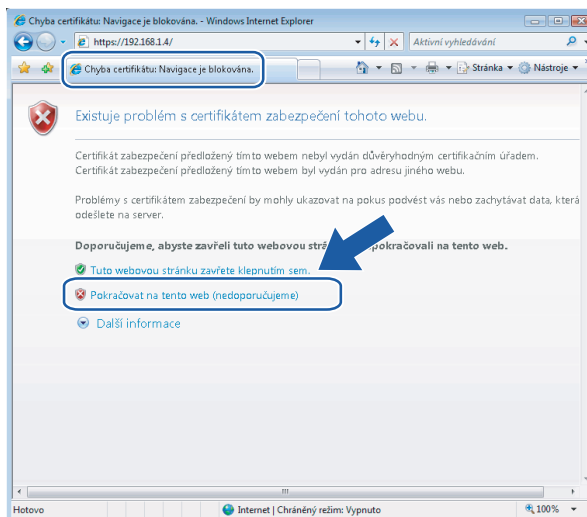


Pro uživatele systému Windows Vista®, kteří nemají oprávnění správce

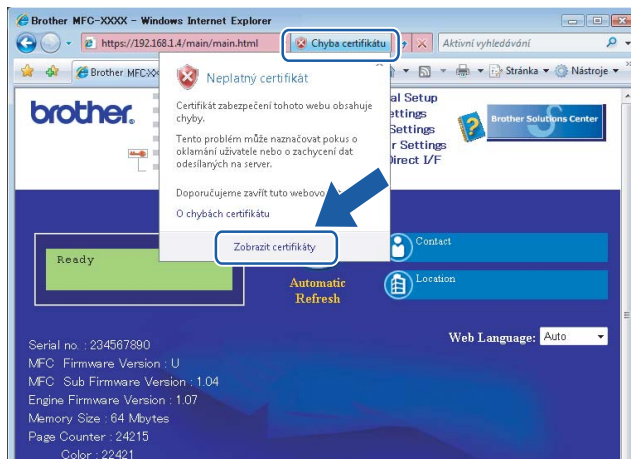
- 1 Klepněte na  a **Všechny programy**.
- 2 Pravým tlačítkem myši klepněte na možnost **Internet Explorer**, a poté na **Spustit jako správce**.
- 3 Zvolte správce, se kterým chcete instalaci provést a zadejte heslo správce, poté klepněte na tlačítko **OK**.



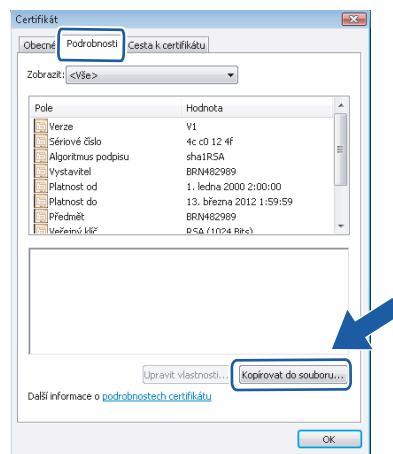
- 4 Pro přístup na tiskárnu zadejte do prohlížeče „https://adresa IP tiskárny/“ (kde „adresa IP tiskárny“ je adresa IP tiskárny nebo název uzlu). Poté klepněte na možnost **Pokračovat na tento web (nedoporučujeme)**.



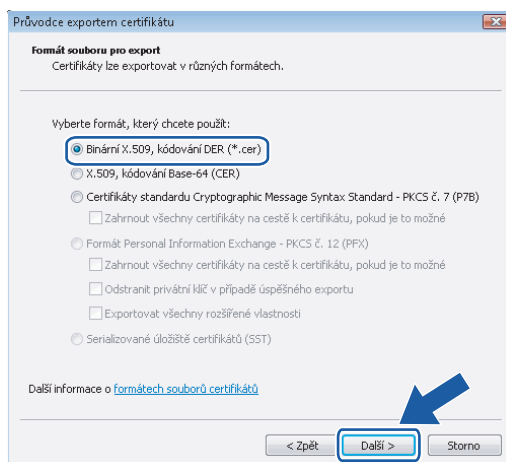
- 5 Klepněte na možnost **Chyba certifikátu**, a poté na **Zobrazit certifikáty**.



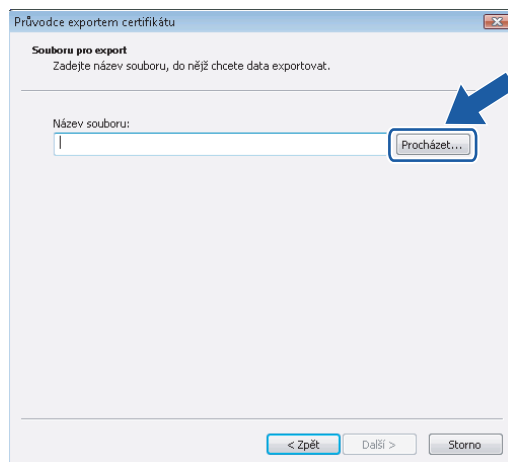
- 6 Zvolte záložku **Podrobnosti**, a poté klepněte na **Kopírovat do souboru...**, poté klepněte na **Další**.



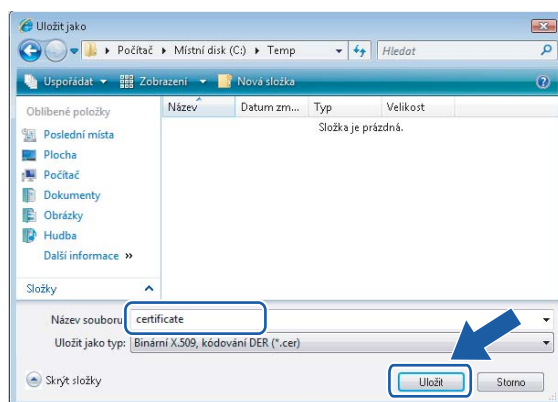
- 7 Ujistěte se, že je zvoleno **Binární X.509, kódování DER (*.cer)**, a poté klepněte na **Další**.



- 8 Klepněte na **Procházet...**, a poté klepněte na **Procházení složek**.



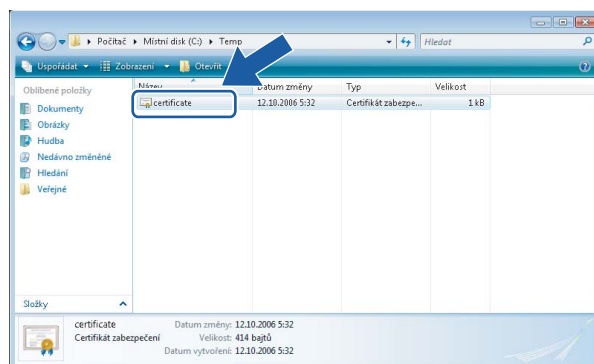
- 9 Zvolte složku, do které chcete soubor certifikátu uložit a zadejte název souboru, poté klepněte na tlačítko **Uložit**.
Postupujte podle pokynů na obrazovce.



Poznámka

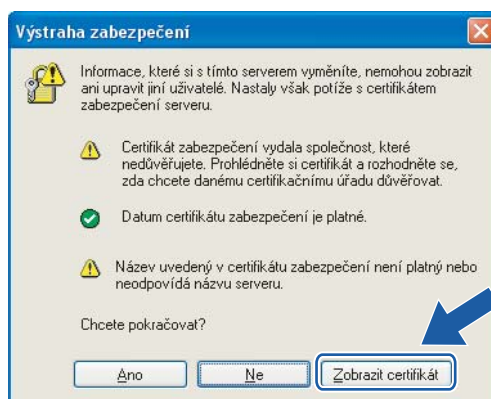
Pokud zvolíte **Plocha**, soubor certifikátu bude uložen na plochu správce, kterého jste zvolili.

- 10 Otevřete složku, do které jste uložili soubor certifikátu v kroku 9 a poklepejte na soubor certifikátu. Pro další pokyny pokračujte od kroku 4 na str. 28.

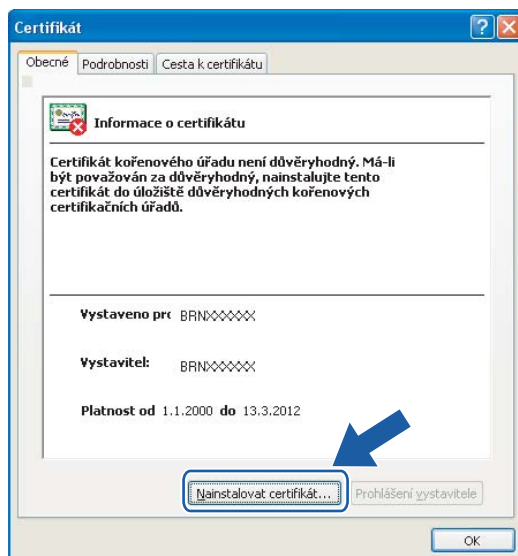


Pro uživatele systému Windows® 2000/XP a Windows Server® 2003

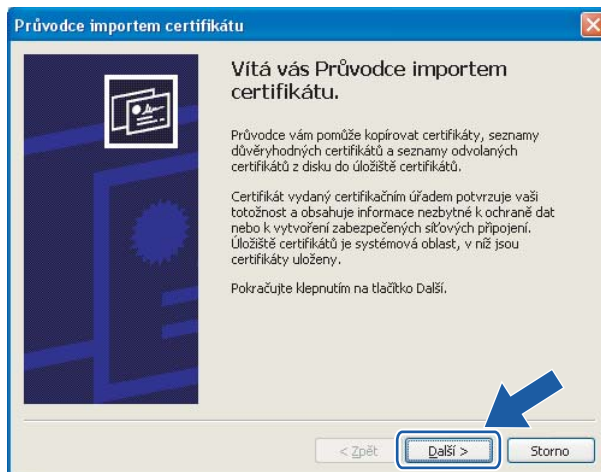
- 1 Spustte webový prohlížeč.
- 2 Pro přístup na tiskárnu zadejte do prohlížeče „https://adresa IP tiskárny/“ (kde „adresa IP tiskárny“ je adresa IP tiskárny nebo obecný název, který jste přidělili certifikátu).
- 3 Když se zobrazí toto dialogové okno, klepněte na tlačítko **Zobrazit certifikát**.



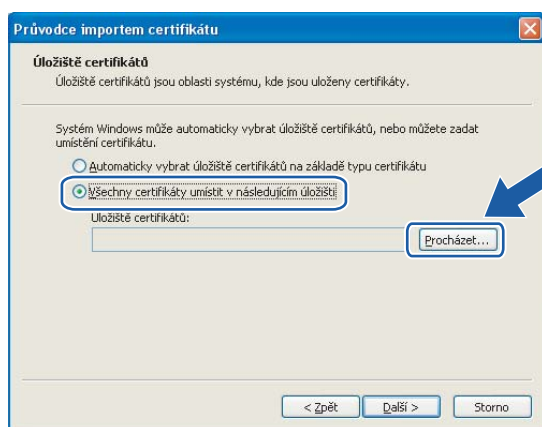
- 4 Na záložce **Obecné** klepněte na **Nainstalovat certifikát...**



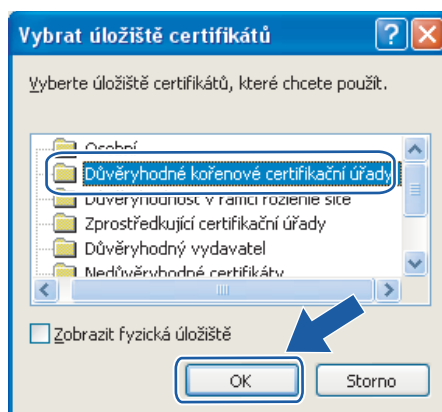
- 5 Když se zobrazí **Průvodce importem certifikátu**, klepněte na tlačítko **Další**.



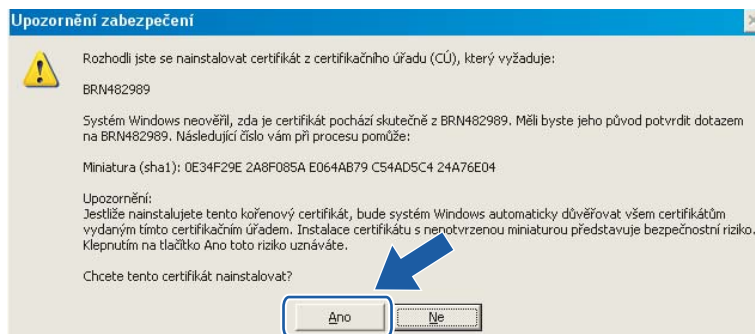
- 6 Zvolte **Všechny certifikáty umístit v následujícím úložišti**, a poté klepněte na **Procházet...**



- 7 Zvolte **Důvěryhodné kořenné certifikační úřady**, a poté klepněte na tlačítko **OK**. Klepněte na **Další**, a poté na **Dokončit**.



- 8 Pokud je miniatura správná, klepněte na **Ano** a **OK**.



Poznámka

Miniatura je vytištěna na Přehledu konfigurace sítě. Pro informace o tom, jak tisknout Přehled konfigurace sítě, viz *Tisk přehledu konfigurace sítě* na straně 8.

- 9 Nyní je vlastnoručně podepsaný certifikát nainstalovaný v počítači a k dispozici je komunikace SSL/TLS.

Obecné problémy

Disk CD-ROM se po vložení automaticky nespustí

Pokud počítač nepodporuje funkci automatického spouštění, po vložení disku CD-ROM se nabídka automaticky nezobrazí. V takovém případě spusťte soubor **setup.exe** v kořenovém adresáři disku CD-ROM.

Můj počítač nemůže najít zařízení/tiskový server

Moje zařízení/můj tiskový server se neobjeví v okně Vzdálená instalace, BRAdmin Light nebo BRAdmin Professional

■ Operační systém Windows®

Brána firewall může na počítači blokovat potřebné síťové připojení k zařízení. V takovém případě bude třeba deaktivovat bránu firewall v počítači a přeinstalovat ovladače.

Uživatelé operačního systému Windows® XP SP2:


- 1 Klepněte na tlačítko **Start, Ovládací panely, Připojení k síti a Internetu**.
- 2 Klepněte na **Brána firewall systému Windows**.
- 3 Klepněte na záložku **Obecné**. Ověřte, zda je vybrána možnost **Vypnuto (není doporučeno)**.
- 4 Klepněte na tlačítko **OK**.



Poznámka

Po dokončení instalace balíčku programového vybavení Brother znovu aktivujte bránu firewall.

Uživatelé operačního systému Windows Vista®:

- 1 Klepněte na tlačítko , **Ovládací panely, Síť a Internet, Brána firewall systému Windows** a klepněte na **Změna nastavení**.
- 2 Když se zobrazí obrazovka **Řízení uživatelských účtů**, proveďte následující.
 - Uživatelé, kteří mají oprávnění správce: Klepněte na tlačítko **Pokračovat**.
 - Uživatelé, kteří nemají oprávnění správce: Zadejte heslo správce a klepněte na tlačítko **OK**.
- 3 Klepněte na záložku **Obecné**. Ověřte, zda je vybrána možnost **Vypnuto (není doporučeno)**.
- 4 Klepněte na tlačítko **OK**.



Poznámka

Po dokončení instalace balíčku programového vybavení Brother znovu aktivujte bránu firewall.

Problémy s instalací programového vybavení pro síťový tisk

Tiskový server Brother nebyl během instalace programu pro síťový tisk nebo z ovladače tiskárny Brother v operačním systému Windows® nalezen.

Před instalací programu pro síťový tisk nebo ovladače tiskárny zkontrolujte, zda jste provedli nastavení adresy IP tiskového serveru Brother podle kapitoly 2 této uživatelské příručky.

Zkontrolujte, zda jsou splněny následující podmínky:

- 1 Zkontrolujte, zda je zařízení zapnuté, online a připravené k tisku.
- 2 Ověřte stav indikátorů. Tiskové servery Brother mají na zadním panelu zařízení dva indikátory. Horní zelený indikátor zobrazuje stav linky/aktivity (přijato/odesláno). Spodní oranžový indikátor zobrazuje stav rychlosti.
 - Nesvítí: pokud horní indikátor nesvítí, tiskový server není připojen k síti.
 - Horní indikátor svítí zeleně: indikátor linka/aktivita je zelený, pokud je tiskový server připojen k ethernetové síti.
 - Spodní indikátor svítí oranžově: indikátor rychlosti svítí oranžově, pokud je tiskový server připojen k síti 100BASE-TX Fast Ethernet.
 - Spodní indikátor nesvítí: indikátor rychlosti nesvítí, pokud je tiskový server připojen k síti 10BASE-T Ethernet.
- 3 Vytiskněte Přehled konfigurace sítě a zkontrolujte, zda jsou nastavení, jako například adresa IP, správná pro vaši síť. Problém může vzniknout v důsledku nesprávné nebo duplicitní adresy IP. Ověřte, zda je adresa IP správně uložena na tiskovém serveru. Dále zkontrolujte, zda tuto adresu IP nepoužívají žádné jiné uzly v síti. Pokyny pro tisk Přehledu konfigurace sítě viz *Tisk přehledu konfigurace sítě* na straně 8.
- 4 Podle následujících pokynů ověřte, zda se tiskový server nachází v síti:
 - Zkuste odeslat tiskovému serveru příkaz ping z příkazového řádku operačního systému hostitele s následujícím parametrem:


```
ping ipaddress
```

Kde `ipaddress` je adresa IP tiskového serveru (v některých případech může tiskovému serveru trvat až dvě minuty, než po nastavení načte svou adresu IP).
- 5 Pokud jste bez úspěchu vyzkoušeli kroky 1 až 4 výše, obnovte výchozí nastavení tiskového serveru a proveďte znovu počáteční nastavení. Pokyny pro obnovení výchozích nastavení najdete v části *Obnovení výchozího nastavení síťových nastavení* na straně 9.
- 6 Zkontrolujte, zda jsou splněny následující podmínky:

Pokud došlo k chybě instalace, brána firewall v počítači pravděpodobně blokuje nezbytné síťové připojení k zařízení. V takovém případě bude třeba deaktivovat bránu firewall v počítači a přeinstalovat ovladače. Pro více informací viz *Obecné problémy* na straně 31. Používáte-li osobní bránu firewall, vyhledejte další pokyny v uživatelské příručce k programu nebo se obraťte na výrobce programu.

Problémy s tiskem

Tisková úloha neproběhne

Zkontrolujte stav a konfiguraci tiskového serveru. Zkontrolujte, zda jsou splněny následující podmínky:

- 1 Zkontrolujte, zda je zařízení zapnuté, online a připravené k tisku.
- 2 Vytiskněte Přehled konfigurace sítě zařízení a zkontrolujte, zda jsou nastavení, jako například adresa IP, správná pro vaši síť. Problém může vzniknout v důsledku nesprávné nebo duplicitní adresy IP. Ověřte, zda je adresa IP správně uložena na tiskovém serveru. Dále zkontrolujte, zda tuto adresu IP nepoužívají žádné jiné uzly v síti. Pokyny pro tisk Přehledu konfigurace sítě viz *Tisk přehledu konfigurace sítě* na straně 8.
- 3 Podle následujících pokynů ověřte, zda se tiskový server nachází v síti:
 - 1 Zkuste odeslat tiskovému serveru příkaz ping z příkazového řádku operačního systému hostitele s následujícím parametrem:

```
ping ipaddress
```

Kde `ipaddress` je adresa IP tiskového serveru (v některých případech může tiskovému serveru trvat až dvě minuty, než po nastavení načte svou adresu IP).
 - 2 Pokud je odezva úspěšná, pokračujte k části *Odstraňování problémů IPP Windows® 2000/XP, Windows Vista® a Windows Server® 2003* na straně 36. V opačném případě pokračujte ke kroku 4.
- 4 Pokud jste bez úspěchu vyzkoušeli kroky 1 až 3 výše, obnovte výchozí nastavení tiskového serveru a proveďte znovu počáteční nastavení. Pokyny pro obnovení výchozích nastavení najdete v části *Obnovení výchozího nastavení síťových nastavení* na straně 9.

Chyba během tisku

Pokud se pokusíte o tisk v okamžiku, kdy ostatní uživatelé tisknout velký objem dat (např. velký počet stránek nebo barevné stránky s vysokým rozlišením), tiskárna nebude moci přijmout vaši tiskovou úlohu až do okamžiku, než tisk dokončí. Pokud čekací doba vaší tiskové úlohy překročí určitou dobu, objeví se chybové hlášení způsobené vypršením času. V takové případě počkejte, než jsou ostatní tiskové úlohy dokončeny a znovu odešlete tiskovou úlohu.

Problémy se skenováním a s funkcí PC-FAX

Nastavení brány firewall na vašem počítači může odmítat potřebné síťové připojení. Podle následujících kroků vypněte bránu firewall. Pokud používáte osobní bránu firewall, nahlédněte do Uživatelské příručky programu nebo kontaktujte výrobce programu.

Uživatelé operačního systému Windows® XP SP2:


- 1 Klepněte na tlačítko **Start, Ovládací panely, Připojení k síti a Internetu**, a poté klepněte na **Brána firewall systému Windows**. Zkontrolujte, zda je položka **Brána firewall systému Windows** na záložce **Obecné** nastavena na Zapnuto.
- 2 Klepněte na kartu **Upřesnit** a na tlačítko **Nastavení...**
- 3 Klepněte na tlačítko **Přidat**.
- 4 Pro síťové skenování přidejte port číslo **54925**, a to zadáním následujících údajů:
 1. V poli **Popis služby**: Zadejte libovolný popis, například "Skener Brother".
 2. V poli **Název nebo adresa IP (například 192.168.0.12) počítače v síti, ve kterém je služba spuštěna**: Zadejte „Localhost“.
 3. V poli **Číslo externího portu pro tuto službu**: zadejte „54925“.
 4. V poli **Číslo interního portu pro tuto službu**: zadejte „54925“.
 5. Ujistěte se, že je vybrána možnost **UDP**.
 6. Klepněte na tlačítko **OK**.
- 5 Klepněte na tlačítko **Přidat**.
- 6 Pro síťový PC Fax přidejte port číslo **54926**, a to zadáním následujících údajů:
 1. V poli **Popis služby**: Zadejte libovolný popis, například "PC-FAX Brother".
 2. V poli **Název nebo adresa IP (například 192.168.0.12) počítače v síti, ve kterém je služba spuštěna**: Zadejte "Localhost".
 3. V poli **Číslo externího portu pro tuto službu**: zadejte „54926“.
 4. V poli **Číslo interního portu pro tuto službu**: zadejte „54926“.
 5. Ujistěte se, že je vybrána možnost **UDP**.
 6. Klepněte na tlačítko **OK**.
- 7 Pokud máte i nadále problémy se síťovým připojením, klepněte na tlačítko **Přidat**.
- 8 Pro síťové skenování, síťový tisk a síťový PC Fax příjem přidejte port číslo **137** zadáním následujících údajů:
 1. V poli **Popis služby**: zadejte libovolný popis, například „Brother PC Fax příjem“.
 2. V poli **Název nebo adresa IP (například 192.168.0.12) počítače v síti, ve kterém je služba spuštěna**: Zadejte "Localhost".
 3. V poli **Číslo externího portu pro tuto službu**: zadejte „137“.
 4. V poli **Číslo interního portu pro tuto službu**: zadejte „137“.
 5. Ujistěte se, že je vybrána možnost **UDP**.
 6. Klepněte na tlačítko **OK**.
- 9 Ujistěte se, že je nové nastavení přidáno a označeno a poté klepněte na tlačítko **OK**.



Poznámka

Po dokončení instalace balíčku programového vybavení Brother znovu aktivujte bránu firewall.

Uživatelé operačního systému Windows Vista®:

- 1 Klepněte na tlačítko , **Ovládací panely, Síť a Internet, Brána firewall systému Windows** a klepněte na **Změna nastavení**.
- 2 Když se zobrazí obrazovka **Řízení uživatelských účtů**, proveďte následující.
 - Uživatelé, kteří mají oprávnění správce: Klepněte na tlačítko **Pokračovat**.
 - Uživatelé, kteří nemají oprávnění správce: Zadejte heslo správce a klepněte na tlačítko **OK**.
- 3 Zkontrolujte, zda je vybrána položka **Brána firewall systému Windows** na kartě **Obecné**.
- 4 Klepněte na záložku **Výjimky**.
- 5 Klepněte na tlačítko **Přidat port...**
- 6 Pro síťové skenování přidejte port číslo **54925**, a to zadáním následujících údajů:
 1. V poli **Název**: Zadejte libovolný popis, například "Skener Brother".
 2. V poli **Číslo portu**: zadejte „**54925**“.
 3. Ujistěte se, že je vybrána možnost **UDP**.
 4. Klepněte na tlačítko **OK**.
- 7 Klepněte na tlačítko **Přidat port...**
- 8 Pro síťový PC Fax přidejte port číslo **54926**, a to zadáním následujících údajů:
 1. V poli **Název**: Zadejte libovolný popis, například "PC-FAX Brother".
 2. V poli **Číslo portu**: - zadejte „**54926**“.
 3. Ujistěte se, že je vybrána možnost **UDP**.
 4. Klepněte na tlačítko **OK**.
- 9 Zkontrolujte, zda bylo nové nastavení přidáno a zda-li je označeno, poté klepněte na tlačítko **OK**.
- 10 Pokud máte i nadále problémy se síťovým připojením, jako například se síťovým skenováním nebo tiskem, označte na záložce **Výjimky** pole **Sdílení souborů a tiskáren**, a poté klepněte na **OK**.

**Poznámka**

Po dokončení instalace balíčku programového vybavení Brother znovu aktivujte bránu firewall.

Řešení potíží s protokoly

Odstraňování problémů IPP Windows® 2000/XP, Windows Vista® a Windows Server® 2003

Chci používat jiné číslo portu než 631.

Pokud používáte port 631 pro IPP tisk, může se stát, že brána firewall nebude chtít nechat projít data. V takovém případě použijte jiné číslo portu (port 80) nebo nakonfigurujte bránu firewall tak, aby nechala data portem 631 procházet.

Pro odeslání tiskové úlohy IPP na tiskárnu prostřednictvím portu 80 (standardní port HTTP), zadejte při konfiguraci systému Windows® 2000/XP, Windows Vista® a Windows Server® 2003 následující údaje.

`http://ipaddress/ipp`

Volba „Přejít na webové stránky tiskárny“ v systému Windows® XP a Windows Vista® nefunguje Volba „Získat více informací“ v systému Windows® 2000 a Windows Server® 2003 nefunguje

Pokud používáte jako URL adresu:

`http://ipaddress:631` nebo `http://ipaddress:631/ipp`,

volba **Získat více informací** v systému Windows® 2000/XP, Windows Vista® a Windows Server® 2003 nebude fungovat. Pokud chcete volbu **Získat více informací** využívat, použijte následující URL adresu:

`http://ipaddress`

Toto přinutí systém Windows® 2000/XP, Windows Vista® a Windows Server® 2003 použít pro komunikaci s tiskovým serverem Brother port 80.

Instalace při používání fronty síťového tisku nebo sdílení (pouze ovladač tiskárny)

Poznámka

- Než budete pokračovat v této části, musíte nakonfigurovat adresu IP v zařízení. Pokud jste nenakonfigurovali adresu IP, nejprve si přečtěte část *Konfigurace síťové tiskárny* na straně 3.
- Ověřte, zda se hostitelský počítač a tiskový server nacházejí na stejné podsíti nebo zda je směrovač řádně nakonfigurován tak, aby přenášel data mezi těmito dvěma zařízeními.
- Pokud používáte osobní bránu firewall (např. bránu firewall systému Windows), před instalací ji vypněte. Jakmile si jste jistí, že můžete tisknout, znovu spusťte osobní bránu firewall.

- 1 Spusťte instalační nabídku na disku CD-ROM podle pokynů ve Stručném návodu k obsluze.
- 2 Vyberte název modelu a jazyk (je-li třeba), a potom klepněte na položku **Instalace dalších ovladačů a pomůcek**.
- 3 Klepněte na tlačítko **Ovladač tiskárny (pouze pro síť)**.
- 4 Po zobrazení uvítací zprávy klepněte na tlačítko **Další**. Postupujte podle pokynů na obrazovce.
- 5 Vyberte položku **Standardní instalace** a klepněte na tlačítko **Další**.
- 6 Vyberte položku **Tiskárna sdílená v síti** a klepněte na tlačítko **Další**.
- 7 Vyberte frontu vaší tiskárny, a potom klepněte na tlačítko **OK**.

Poznámka

Pokud si nejste jisti umístěním a názvem tiskárny v síti, obraťte se na správce.

- 8 Klepněte na tlačítko **Konec**.

Technické údaje tiskového serveru

Drátová síť Ethernet

Název modelu	NC-6500h
Podpora operačních systémů	Windows® 2000, Windows® XP, Windows® XP Professional x64 Edition, Windows Vista®, Windows Server® 2003 (tisk pouze po síti) a Windows Server® 2003 x64 Edition (tisk pouze po síti)
Podpora protokolů	Mac OS® X 10.2.4 nebo novější
	TCP/IP: IPv4 ARP, RARP, BOOTP, DHCP, APIPA (auto IP), WINS, rozlišení názvů NetBIOS, DNS resolver, mDNS, LPR/LPD, Custom Raw Port/Port9100, IPP, IPPS, FTP server, SSL/TLS, POP před SMTP, SMTP-AUTH, TELNET, SNMPv1, HTTP/HTTPS server, TFTP klient a server, SMTP klient, APOP, LLTD responder, Raw Port (PC skener), FTP klient
	TCP/IP: IPv6 (dle výchozího nastavení je vypnuto) NDP, RA, DNS, mDNS, LPR/LPD, Custom Raw Port/Port9100, IPP, IPPS, FTP server, SSL/TLS, POP před SMTP, SMTP-AUTH, TELNET, SNMPv1, HTTP/HTTPS server, TFTP klient a server, SMTP klient, APOP, LLTD responder, Raw Port (PC skener)
Typ sítě	Síť 10/100BASE-TX Ethernet
Síťový tisk	Windows® 2000/XP/XP Professional x64 Edition, Windows Vista® a Windows Server® 2003 tisk pomocí protokolu TCP/IP
	Macintosh® tisk (Mac OS® X 10.2.4 nebo novější s podporou protokolu TCP/IP)
Síťový PC Fax	Windows® 2000/XP/XP Professional x64 Edition a Windows Vista®
	Mac OS® X 10.2.4 nebo novější (pouze odesílání)
Síťové skenování	Windows® 2000/XP/XP Professional x64 Edition a Windows Vista®
	Mac OS® X 10.2.4 nebo novější

Požadavky na počítač se systémem Windows® (pro ovladače, BRAdmin Light a programy peer-to-peer)	Minimální frekvence procesoru	Intel® Pentium® nebo ekvivalent pro systém Windows® 2000/XP Intel® Pentium® 4 nebo ekvivalentní 64bitový procesor pro systém Windows Vista® Intel® Pentium® III nebo ekvivalent pro Windows Server® 2003 AMD Opteron™, AMD Athlon™ 64, Intel® Xeon® s Intel® EM64T, Intel® Pentium® 4 s Intel® EM64T nebo ekvivalent pro systém Windows® XP Professional x64 Edition a Windows Server® 2003 x64 Edition
	Minimální velikost paměti RAM	64 MB pro systém Windows® 2000 128 MB pro systém Windows® XP 256 MB pro systém Windows® XP Professional x64 Edition, Windows Server® 2003 a Windows Server® 2003 x64 Edition 512 MB pro systém Windows Vista®
	Doporučená velikost paměti RAM	256 MB pro systém Windows® 2000/XP 512 MB pro systém Windows® XP Professional x64 Edition, Windows Server® 2003 a Windows Server® 2003 x64 Edition 1 GB pro systém Windows Vista®

Požadavky na počítač Macintosh®	Počítač	Power Macintosh® připravený pro připojení k síti Ethernet
	Minimální frekvence procesoru	PowerPC G4/G5, Intel® Core™ Solo/Duo Procesor PowerPC G3 350 MHz
	Minimální velikost paměti RAM	128 MB pro Mac OS® X 10.2.4 nebo novější
	Doporučená velikost paměti RAM	160 MB pro Mac OS® X 10.2.4 nebo novější
Nástroje pro správu	BRAdmin Light ¹	Windows® 2000, Windows® XP, Windows® XP Professional x64 Edition, Windows Vista®, Windows Server® 2003 a Windows Server® 2003 x64Edition Mac OS® X 10.2.4 nebo novější
	BRAdmin Professional ¹	Windows® 2000, Windows® XP, Windows® XP Professional x64 Edition, Windows Vista®, Windows Server® 2003 a Windows Server® 2003 x64Edition
	Web BRAdmin ¹	Windows® 2000 Professional Windows Server® 2003 Advanced Server Windows® XP Professional (IIS)

¹ Nástroje BRAdmin Professional a Web BRAdmin lze stáhnout na adrese <http://solutions.brother.com/>.

Tabulka funkcí a výchozí nastavení výrobce

Hlavní nabídka	Podnabídka	Volby nabídky	Možnosti	
4.LAN (DCP-9040CN a DCP-9042CDN) 5.LAN (DCP-9045CDN) 7.LAN (MFC-9440CN a MFC-9450CDN)	1.TCP/IP	1.BOOT Metoda	Auto* Static RARP BOOTP DHCP (Pokud zvolíte Auto, RARP, BOOTP nebo DHCP, budete požádáni o zadání počtu pokusů, kolikrát se zařízení pokusí získat adresu IP.)	
		2.IP Adresa	[000-255]. [000-255]. [000-255]. [000-255] [000]. [000]. [000]. [000]*¹	
		3.Maska podsítě	[000-255]. [000-255]. [000-255]. [000-255] [000]. [000]. [000]. [000]*¹	
		4.Brana	[000-255]. [000-255]. [000-255]. [000-255] [000]. [000]. [000]. [000]*¹	
		5.Jméno uzlu	BRNXXXXXX (až 15 znaků)	
		6.WINS Nastav.	Auto* Static	
		7.WINS Server	Primarni	[000-255]. [000-255]. [000-255]. [000-255] [000]. [000]. [000]. [000]*¹
			Sekundarni	[000-255]. [000-255]. [000-255]. [000-255] [000]. [000]. [000]. [000]*¹
		8.DNS Server	Primarni	[000-255]. [000-255]. [000-255]. [000-255] [000]. [000]. [000]. [000]*¹
			Sekundarni	[000-255]. [000-255]. [000-255]. [000-255] [000]. [000]. [000]. [000]*¹
9.APIPA	Zap.* Vyp.			

Hlavní nabídka	Podnabídka	Volby nabídky	Možnosti
4.LAN (DCP-9040CN a DCP-9042CDN) 5.LAN (DCP-9045CDN) 7.LAN (MFC-9440CN a MFC-9450CDN) (pokračování)	1.TCP/IP (pokračování)	0.IPv6	Zapnuto Vypnuto*
	2.Ethernet		Auto* 100B-FD 100B-HD 10B-FD 10B-HD
	3.Sken do FTP		Barva 150 dpi* Barva 300 dpi Barva 600 dpi C/B 200 dpi C/B 200x100 dpi
	0.Obn. tov. nast.	1.Nulov	1.Ano 2.Ne
		2.Nechat	—

Tovární nastavení jsou zobrazena Tučně s hvězdičkou.

¹ Po připojení do sítě zařízení automaticky nastaví adresu IP a masku podsítě na hodnoty odpovídající vaší síti.

Poznámky k licencování Open Source

Prohlášení týkající se OpenSSL

OpenSSL License

Copyright © 1998-2007 The OpenSSL Project. All rights reserved.

Redistribution and use in source and binary forms, with or without modification, are permitted provided that the following conditions are met:

1. Redistributions of source code must retain the above copyright notice, this list of conditions and the following disclaimer.
2. Redistributions in binary form must reproduce the above copyright notice, this list of conditions and the following disclaimer in the documentation and/or other materials provided with the distribution.
3. All advertising materials mentioning features or use of this software must display the following acknowledgment: "This product includes software developed by the OpenSSL Project for use in the OpenSSL Toolkit (<http://www.openssl.org/>)."
4. The names "OpenSSL Toolkit" and "OpenSSL Project" must not be used to endorse or promote products derived from this software without prior written permission. For written permission, please contact openssl-core@openssl.org.
5. Products derived from this software may not be called "OpenSSL" nor may "OpenSSL" appear in their names without prior written permission of the OpenSSL Project.
6. Redistributions of any form whatsoever must retain the following acknowledgment: "This product includes software developed by the OpenSSL Project for use in the OpenSSL Toolkit (<http://www.openssl.org/>)."

THIS SOFTWARE IS PROVIDED BY THE OpenSSL PROJECT "AS IS" AND ANY EXPRESSED OR IMPLIED WARRANTIES, INCLUDING, BUT NOT LIMITED TO, THE IMPLIED WARRANTIES OF MERCHANTABILITY AND FITNESS FOR A PARTICULAR PURPOSE ARE DISCLAIMED. IN NO EVENT SHALL THE OpenSSL PROJECT OR ITS CONTRIBUTORS BE LIABLE FOR ANY DIRECT, INDIRECT, INCIDENTAL, SPECIAL, EXEMPLARY, OR CONSEQUENTIAL DAMAGES (INCLUDING, BUT NOT LIMITED TO, PROCUREMENT OF SUBSTITUTE GOODS OR SERVICES; LOSS OF USE, DATA, OR PROFITS; OR BUSINESS INTERRUPTION) HOWEVER CAUSED AND ON ANY THEORY OF LIABILITY, WHETHER IN CONTRACT, STRICT LIABILITY, OR TORT (INCLUDING NEGLIGENCE OR OTHERWISE) ARISING IN ANY WAY OUT OF THE USE OF THIS SOFTWARE, EVEN IF ADVISED OF THE POSSIBILITY OF SUCH DAMAGE.

This product includes cryptographic software written by Eric Young (eay@cryptsoft.com). This product includes software written by Tim Hudson (tjh@cryptsoft.com).

Original SSLeay License

Copyright © 1995-1998 Eric Young (eay@cryptsoft.com) All rights reserved.

This package is an SSL implementation written by Eric Young (eay@cryptsoft.com). The implementation was written so as to conform with Netscapes SSL.

This library is free for commercial and non-commercial use as long as the following conditions are aheared to. The following conditions apply to all code found in this distribution, be it the RC4, RSA, lhash, DES, etc., code; not just the SSL code. The SSL documentation included with this distribution is covered by the same copyright terms except that the holder is Tim Hudson (tjh@cryptsoft.com).

Copyright remains Eric Young's, and as such any Copyright notices in the code are not to be removed. If this package is used in a product, Eric Young should be given attribution as the author of the parts of the library used. This can be in the form of a textual message at program startup or in documentation (online or textual) provided with the package.

Redistribution and use in source and binary forms, with or without modification, are permitted provided that the following conditions are met:

1. Redistributions of source code must retain the copyright notice, this list of conditions and the following disclaimer.
2. Redistributions in binary form must reproduce the above copyright notice, this list of conditions and the following disclaimer in the documentation and/or other materials provided with the distribution.
3. All advertising materials mentioning features or use of this software must display the following acknowledgement: "This product includes cryptographic software written by Eric Young (eay@cryptsoft.com)." The word 'cryptographic' can be left out if the rouines from the library being used are not cryptographic related :-).
4. If you include any Windows specific code (or a derivative thereof) from the apps directory (application code) you must include an acknowledgement: "This product includes software written by Tim Hudson (tjh@cryptsoft.com)."

THIS SOFTWARE IS PROVIDED BY ERIC YOUNG "AS IS" AND ANY EXPRESS OR IMPLIED WARRANTIES, INCLUDING, BUT NOT LIMITED TO, THE IMPLIED WARRANTIES OF MERCHANTABILITY AND FITNESS FOR A PARTICULAR PURPOSE ARE DISCLAIMED. IN NO EVENT SHALL THE AUTHOR OR CONTRIBUTORS BE LIABLE FOR ANY DIRECT, INDIRECT, INCIDENTAL, SPECIAL, EXEMPLARY, OR CONSEQUENTIAL DAMAGES (INCLUDING, BUT NOT LIMITED TO, PROCUREMENT OF SUBSTITUTE GOODS OR SERVICES; LOSS OF USE, DATA, OR PROFITS; OR BUSINESS INTERRUPTION) HOWEVER CAUSED AND ON ANY THEORY OF LIABILITY, WHETHER IN CONTRACT, STRICT LIABILITY, OR TORT (INCLUDING NEGLIGENCE OR OTHERWISE) ARISING IN ANY WAY OUT OF THE USE OF THIS SOFTWARE, EVEN IF ADVISED OF THE POSSIBILITY OF SUCH DAMAGE.

The licence and distribution terms for any publically available version or derivative of this code cannot be changed. i.e. this code cannot simply be copied and put under another distribution licence [including the GNU Public Licence].

D

Rejstřík

A

Adresa IP	6
APOP	15

B

BRAdmin Light	1, 2
BRAdmin Professional	1, 3, 5, 17
Brána	7
Brána firewall	31, 32, 34

C

Certifikát	21
------------------	----

D

Doména	16, 19, 21
Driver Deployment Wizard	1

H

HTTPS	15, 16
-------------	--------

I

IPP	12
IPPS	15, 18

M

Maska podsítě	6
metoda SMTP-AUTH	19

N

Nastavení tiskového serveru	5
-----------------------------------	---

O

Obnovení síťových nastavení	9
Ochranné známky	i
Operační systémy	1

P

POP před SMTP	15
Poznámky k licencování Open Source	43
Přehled konfigurace sítě	8
Příkaz ping	32, 33

S

server POP před metodou SMTP	19
Síťový tisk	10
Sledování stavu	1
SMTP-AUTH	15
Soukromý klíč	21
SSL/TLS	15, 21

T

Technické údaje	38
Tisk pomocí protokolu TCP/IP	10
Tisk přes Internet	1, 12
Tisk v systému Windows Server® 2003	10
Tisk v systému Windows Vista®	10
Tisk v systému Windows® 2000/XP	10
Tisk v systému Windows® XP	10

V

Výchozí nastavení	9
Vzdálená instalace	1

W

Web Based Management (webový prohlížeč)	16
Webový server (HTTPS)	15