

Server di stampa multifunzione Ethernet multiprotocollo su scheda

GUIDA DELL'UTENTE IN RETE

MFC-9440CN
MFC-9450CDN
DCP-9040CN
DCP-9042CDN
DCP-9045CDN

Leggere attentamente questo manuale prima di utilizzare la macchina in rete. La presente Guida può essere visualizzata in formato HTML dal CD-ROM in qualsiasi momento, pertanto conservare il CD-ROM in un luogo pratico affinché sia possibile fare riferimento a essa al momento opportuno. È anche possibile scaricare il manuale in formato PDF dal Brother Solutions Center all'indirizzo <http://solutions.brother.com/>.

Per qualsiasi necessità relativa alla stampante, visitare il Brother Solutions Center all'indirizzo <http://solutions.brother.com/>. Consente di scaricare le utilità e i driver più aggiornati per la macchina, leggere le domande frequenti e i suggerimenti relativi alla risoluzione dei problemi oppure acquisire informazioni sulle soluzioni di stampa possibili.

Non tutti i modelli sono disponibili in ogni paese.

Definizione delle note

Nella presente Guida dell'utente viene utilizzata la seguente icona:



Le note spiegano come intervenire in determinate situazioni oppure offrono suggerimenti relativi all'utilizzo delle diverse funzioni della stampante.

Marchi di fabbrica

Brother e il logo Brother sono marchi registrati e BRAdmin Light e BRAdmin Professional sono marchi di Brother Industries, Ltd.

UNIX è un marchio registrato di The Open Group.

Apple, Macintosh e Safari sono marchi registrati o marchi di Apple Inc.

HP, Hewlett-Packard, Jetdirect e PCL sono marchi registrati di Hewlett-Packard Company.

PostScript e PostScript 3 sono marchi registrati o marchi di Adobe Systems Incorporated.

Microsoft, Windows e Windows Server sono marchi registrati di Microsoft Corporation negli Stati Uniti e/o in altri paesi.

Windows Vista è un marchio registrato o un marchio di Microsoft Corporation negli Stati Uniti e in altri paesi.

Linux[®] è un marchio registrato di Linus Torvalds negli Stati Uniti e in altri paesi.

Java e tutti i marchi e i loghi basati su Java sono marchi o marchi registrati di Sun Microsystems, Inc. negli Stati Uniti e in altri paesi.

Firefox è un marchio registrato di Mozilla Foundation.

Tutti gli altri nomi di prodotti e marchi citati in questa Guida dell'utente sono marchi registrati o marchi dei rispettivi proprietari.

Avviso di redazione e pubblicazione

La presente guida è stata redatta e pubblicata sotto la supervisione di Brother Industries Ltd., sulla base delle più recenti descrizioni e caratteristiche tecniche dei prodotti.

Il contenuto della guida e le specifiche di questo prodotto sono soggetti a modifiche senza preavviso.

Brother si riserva il diritto di apportare modifiche senza preavviso alle specifiche e ai materiali qui contenuti e non potrà essere in alcun modo ritenuta responsabile di eventuali danni (inclusi quelli indiretti) provocati dall'affidamento riposto nei materiali descritti, inclusi tra l'altro gli errori tipografici e di altro tipo eventualmente contenuti in questa pubblicazione.

©2007 Brother Industries Ltd.

NOTA IMPORTANTE

- In questo documento Windows® XP rappresenta Windows® XP Professional, Windows® XP Professional x64 Edition e Windows® XP Home Edition.
- In questo documento Windows Server® 2003 rappresenta Windows Server® 2003 e Windows Server® 2003 x64 Edition. Visitare il Brother Solutions Center all'indirizzo <http://solutions.brother.com/> per acquisire ulteriori informazioni sul supporto per Windows® Server 2003 x64 Edition.
- In questo documento Windows Vista® rappresenta tutte le edizioni di Windows Vista®.

Numeri Brother

IMPORTANTE

Per assistenza tecnica e operativa, contattare il paese in cui è stata acquistata la macchina. Le chiamate devono essere effettuate **da** questo paese.

Per il Servizio clienti

Negli Stati Uniti	1-877-BROTHER (1-877-276-8437)
In Canada	1-877-BROTHER
In Brasile	helpline@brother.com.br
In Europa	Visitare il sito Web all'indirizzo http://www.brother.com/ per ottenere informazioni su come contattare l'ufficio Brother di zona.

■ Service center locator (Stati Uniti)

Per avere informazioni sul centro assistenza Brother autorizzato più vicino, chiamare 1-877-BROTHER (1-877-276-8437).

■ Service center locations (Canada)

Per avere informazioni sul centro assistenza Brother autorizzato più vicino, chiamare 1-877-BROTHER.

Per eventuali commenti o suggerimenti, scrivere al seguente indirizzo:

Negli Stati Uniti	Customer Support Brother International Corporation 100 Somerset Corporate Boulevard Bridgewater NJ 08807-0911
In Canada	Brother International Corporation (Canada), Ltd. - Marketing Dept. 1 Hôtel de Ville Dollard des Ormeaux, QC H9B 3H6 Canada
In Brasile	Brother International Corporation do Brasil Ltda. Av. Paulista, 854 - 15 and. - Ed. Top Center CEP: 01310-100 - São Paulo - SP - Brasil
In Europa	European Product & Service Support 1 Tame Street Audenshaw Manchester, M34 5JE, UK

Indirizzo Internet

Sito Web globale Brother: <http://www.brother.com/>

Per le domande frequenti, informazioni di supporto ai prodotti, aggiornamenti dei driver e utilità: <http://www.brother.com/>

Ordinazione di accessori e materiali di consumo

Negli Stati Uniti: 1-877-552-MALL (1-877-552-6255)

1-800-947-1445 (fax)

<http://www.brothermall.com/>

In Canada: 1-877-BROTHER

<http://www.brother.ca/>

Sommario

1	Introduzione	1
	Informazioni generali	1
	Funzionalità di rete	2
	Stampa in rete	2
	Scansione in rete.....	2
	PC Fax in rete (solo per i modelli MFC-9440CN e MFC-9450CDN)	2
	Utilità di gestione	2
	Tipi di connessione di rete.....	4
	Esempio di connessione di rete.....	4
	Protocolli	6
	Funzioni e protocolli TCP/IP	6
2	Configurazione di una stampante di rete	8
	Informazioni generali	8
	Indirizzi IP, subnet mask e gateway	8
	Indirizzo IP.....	8
	Subnet mask.....	9
	Gateway (e router).....	9
	Impostazione dell'indirizzo IP e della subnet mask	10
	Utilizzo dell'utilità BRAdmin Light per configurare la macchina come stampante di rete	10
	Utilizzo del pannello di controllo per configurare la macchina in rete	12
	Utilizzo di altri metodi per configurare la macchina in rete	12
	Modifica delle impostazioni del server di stampa	13
	Utilizzo dell'utilità BRAdmin Light per modificare le impostazioni del server di stampa	13
	Utilizzo del pannello di controllo per modificare le impostazioni del server di stampa	13
	Utilizzo di Gestione basata sul Web (browser) per modificare le impostazioni di stampatura/scansione.....	14
	Utilizzo di Impostazione remota per modificare le impostazioni del server di stampa (per Windows® e Mac OS® X 10.2.4 o versioni successive) (solo per i modelli MFC-9440CN e MFC-9450CDN)	15
3	Impostazione del pannello di controllo	16
	Menu LAN.....	16
	TCP/IP	16
	Ethernet	24
	Scansione a FTP	24
	Stampa dell'elenco di configurazione della rete	25
	Ripristino delle impostazioni di rete sui valori predefiniti di fabbrica	26
4	Driver Deployment Wizard (solo per Windows®)	27
	Informazioni generali	27
	Metodi di connessione	27
	Peer-to-peer	27
	Condivisione in rete	28
	Installazione del software Driver Deployment Wizard	29
	Utilizzo del software Driver Deployment Wizard.....	30

5	Stampa in rete da Windows®: stampa Peer-to-Peer TCP/IP di base	32
	Informazioni generali	32
	Per gli utenti di Windows® (Windows® 2000/XP, Windows Vista® e Windows Server® 2003)	32
	Configurazione della porta TCP/IP standard	32
	Altre fonti di informazione	33
6	Stampa Internet per Windows®	34
	Informazioni generali	34
	Stampa IPP per Windows® 2000/XP, Windows Vista® e Windows Server® 2003	34
	Per Windows Vista®	34
	Per gli utenti di Windows® 2000/XP e Windows Server® 2003	36
	Immissione di un altro URL	38
	Altre fonti di informazione	38
7	Stampa in rete da Macintosh®	39
	Informazioni generali	39
	Selezione del driver della stampante BR-Script 3 (TCP/IP)	39
	Per Mac OS® X 10.5	39
	Per Mac OS® X da 10.2.4 a 10.4.x	41
	Altre fonti di informazione	43
8	Gestione basata sul Web	44
	Informazioni generali	44
	Connessione della macchina mediante un browser	45
	Password	45
	Modifica della configurazione di Scansione a FTP tramite un browser	45
9	Funzionalità di protezione	46
	Informazioni generali	46
	Termini relativi alla protezione	46
	Protocolli di protezione	47
	Metodi di protezione per la funzione di notifica e-mail	47
	Configurazione delle impostazioni di protocollo	48
	Gestione sicura della stampante di rete	49
	Gestione protetta tramite Gestione basata sul Web (browser)	49
	Gestione protetta tramite BRAdmin Professional (per Windows®)	50
	Stampa protetta di documenti tramite IPPS	51
	Immissione di un altro URL	51
	Utilizzo della notifica e-mail con l'autenticazione utente	52
	Creazione e installazione di un certificato	54
	Creazione e installazione di un certificato autofirmato	56
	Creazione di una CSR e installazione di un certificato	68
	Importazione ed esportazione del certificato e della chiave privata	70

10	Risoluzione dei problemi	72
	Informazioni generali	72
	Problemi generali.....	72
	Problemi relativi all'installazione del software di stampa di rete	73
	Problemi di stampa	74
	Problemi di scansione e PC Fax.....	76
	Risoluzione dei problemi relativi ai protocolli	78
	Risoluzione dei problemi relativi a IPP in Windows® 2000/XP, Windows Vista® e Windows Server® 2003	78
	Risoluzione dei problemi relativi al browser Web (TCP/IP)	78
A	Appendice A	79
	Utilizzo dei servizi	79
	Altri modi per impostare l'indirizzo IP (per utenti avanzati e amministratori)	79
	Utilizzo di DHCP per configurare l'indirizzo IP	79
	Utilizzo di BOOTP per configurare l'indirizzo IP	80
	Utilizzo di RARP per configurare l'indirizzo IP	81
	Utilizzo di APIPA per configurare l'indirizzo IP	81
	Utilizzo di ARP per configurare l'indirizzo IP.....	81
	Utilizzo della console TELNET per configurare l'indirizzo IP	83
	Installazione con l'utilizzo di una condivisione o di una coda di stampa in rete (solo driver stampante).....	84
B	Appendice B	85
	Specifiche del server di stampa.....	85
	Rete cablata Ethernet.....	85
	Tabella delle funzioni e impostazioni di fabbrica	88
	Immissione di testo	90
C	Appendice C	91
	Osservazioni su Open Source Licensing.....	91
	Dichiarazioni OpenSSL	91
D	Indice	93

Informazioni generali

La macchina Brother può essere condivisa su una rete Ethernet cablata da 10/100 MB mediante il server di stampa in rete interno. Il server di stampa supporta varie funzioni e metodi di connessione a seconda del sistema operativo in esecuzione su una rete che supporta TCP/IP. Le funzioni includono stampa, scansione, invio e ricezione di PC-Fax, Impostazione remota e Status Monitor. Nel grafico seguente vengono illustrate le funzionalità di rete e le connessioni supportate da ogni sistema operativo.

Sistemi operativi	Windows® 2000	Windows Server® 2003	Mac OS® X 10.2.4 o versioni successive
	Windows® XP Windows® XP Professional x64 Edition Windows Vista®	Windows Server® 2003 x64 Edition	
Rete Ethernet cablata 10/100 BASE-TX (TCP/IP)	✓	✓	✓
Stampa	✓	✓	✓
BRAdmin Light	✓	✓	✓
BRAdmin Professional ¹	✓	✓	
Web BRAdmin	✓	✓	
Gestione basata sul Web (browser)	✓	✓	✓
Stampa Internet (IPP)	✓	✓	
Scansione	✓		✓
Invio di PC Fax ²	✓		✓
Ricezione di PC Fax ²	✓		
Impostazione remota	✓		✓
Status Monitor	✓		✓
Driver Deployment Wizard	✓	✓	

¹ BRAdmin Professional e Web BRAdmin sono disponibili per il download all'indirizzo <http://solutions.brother.com/>.

² Disponibile per MFC-9440CN e MFC-9450CDN.

Per utilizzare la macchina Brother in rete, è necessario configurare il server di stampa e impostare i computer che verranno utilizzati.

Funzionalità di rete

La macchina Brother offre le seguenti funzionalità di rete di base.

Stampa in rete

Il server di stampa fornisce servizi di stampa per Windows® 2000/XP, Windows Vista® e Windows Server® 2003 e Macintosh® che supportano i protocolli TCP/IP (Mac OS® X 10.2.4 o versioni successive).

Scansione in rete

È possibile sottoporre a scansione documenti in rete sul proprio computer (vedere *Scansione in rete* nella Guida software dell'utente).

PC Fax in rete (solo per i modelli MFC-9440CN e MFC-9450CDN)

È possibile inviare direttamente un file PC come PC Fax in rete (vedere *Software Brother PC-FAX per Windows® e Invio di un fax per Macintosh®* nella Guida software dell'utente per una descrizione completa). Gli utenti di Windows® possono anche usufruire della funzione di ricezione di PC Fax (vedere il capitolo *Ricezione PC-FAX* nella Guida software dell'utente).

Utilità di gestione

BRAdmin Light

BRAdmin Light è un'utilità per l'installazione iniziale delle periferiche connesse alla rete Brother. Consente la ricerca di prodotti Brother sulla rete, la visualizzazione dello stato e la configurazione delle impostazioni di rete di base, ad esempio l'indirizzo IP da un computer su cui è eseguito il sistema operativo Windows® o Mac OS® X 10.2.4 o versioni successive. Per l'installazione di BRAdmin Light in Windows®, vedere la Guida di Installazione Rapida fornita con la stampante. Per gli utenti di Macintosh®, BRAdmin Light viene installato automaticamente all'installazione del driver della stampante. Se il driver della stampante è già stato installato, non occorre installarlo di nuovo.

Per ulteriori informazioni sull'utilità BRAdmin Light, visitare il sito Web all'indirizzo <http://solutions.brother.com/>.

BRAdmin Professional (per Windows®)

L'utilità BRAdmin Professional è un'utilità per la gestione più avanzata delle periferiche Brother connesse in rete. Consente inoltre la ricerca di prodotti Brother sulla rete, la visualizzazione dello stato e la configurazione delle impostazioni di rete da un computer che esegue il sistema operativo Windows®. BRAdmin Professional dispone di funzionalità aggiuntive rispetto a BRAdmin Light.

Per ulteriori informazioni e per il download, visitare il sito Web all'indirizzo <http://solutions.brother.com/>.

Web BRAdmin (per Windows®)

L'utilità Web BRAdmin consente di gestire le periferiche Brother connesse a reti LAN o WAN. Consente inoltre la ricerca di prodotti Brother sulla rete, la visualizzazione dello stato e la configurazione delle impostazioni di rete. A differenza dell'utilità BRAdmin Professional, appositamente progettata per i sistemi Windows®, l'utilità server Web BRAdmin è accessibile da qualsiasi PC client che esegua un browser Web con supporto per JRE (Java Runtime Environment). Installando l'utilità server Web BRAdmin su un PC che esegue IIS¹, gli amministratori che dispongono di un browser possono connettersi al server Web BRAdmin che a sua volta comunica con la periferica.

Per ulteriori informazioni e per il download, visitare il sito Web all'indirizzo <http://solutions.brother.com/>.

¹ Internet Information Server 4.0 o Internet Information Service 5.0 / 5.1 / 6.0 / 7.0

Impostazione remota (solo per i modelli MFC-9440CN e MFC-9450CDN)

Il software Impostazione remota consente di configurare le impostazioni di rete da Windows® o da Macintosh® (Mac OS® X 10.2.4 o versioni successive). (Vedere *Impostazione remota per Windows®* nella Guida software dell'utente).

Gestione basata sul Web (browser)

Gestione basata sul Web consente di monitorare lo stato della stampante Brother o di modificarne alcune impostazioni di configurazione.



Nota

È consigliabile Microsoft Internet Explorer 6.0® (o versioni successive) o Firefox® 1.0 (o versioni successive) per Windows® e Safari™ 1.0 per Macintosh®. Verificare inoltre che JavaScript e i cookie siano sempre attivati nel browser utilizzato. È consigliabile eseguire l'aggiornamento a Safari™ 1.2 o versioni successive per attivare JavaScript. Se si utilizza un browser diverso, accertarsi che sia compatibile con HTTP 1.0 e HTTP 1.1.

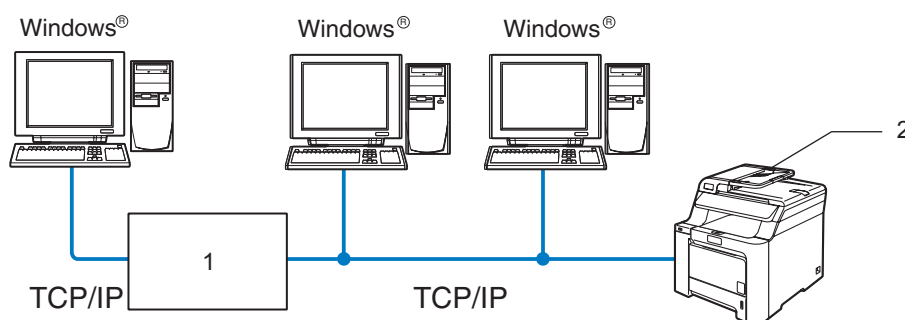
Tipi di connessione di rete

Esempio di connessione di rete

In generale, sono disponibili due tipi di connessione di rete: ambiente Peer-to-Peer e ambiente di rete condiviso.

Stampa Peer-to-Peer tramite il protocollo TCP/IP

In ambiente Peer-to-Peer ogni computer invia e riceve i dati direttamente da ogni periferica. Non è presente alcun server centrale per il controllo dell'accesso ai file o la condivisione della stampante.



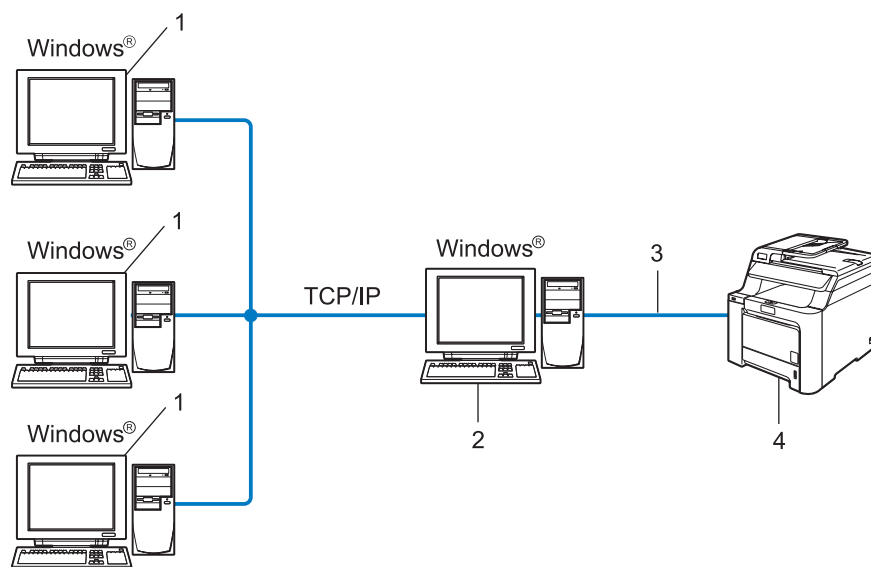
1 Router

2 Stampante di rete

- In una piccola rete di 2 o 3 computer, è consigliabile utilizzare il metodo di stampa Peer-to-Peer poiché è più semplice da configurare rispetto al metodo di stampa in rete condiviso descritto nella pagina seguente. Vedere *Stampa in rete condivisa* a pagina 5.
- Ogni computer deve utilizzare il protocollo TCP/IP.
- Sulla macchina Brother è necessario configurare un indirizzo IP appropriato.
- Se si utilizza un router, l'indirizzo del gateway deve essere configurato sui computer e sulla macchina Brother.
- La macchina Brother è anche in grado di comunicare con Macintosh® (sistemi operativi compatibili con TCP/IP).

Stampa in rete condivisa

In un ambiente di rete condiviso, ogni computer invia i dati attraverso un computer controllato centralmente. Questo tipo di computer viene spesso chiamato "server" o "server di stampa" e ha la funzione di controllare tutti i processi di stampa.



1 Computer client

2 Noto anche come "server" o "server di stampa"

3 TCP/IP o USB (dove disponibile)

4 Stampante

- In una rete di maggiori dimensioni, è consigliabile creare un ambiente di stampa in rete condiviso.
- Sul "server" o sul "server di stampa" è necessario utilizzare il protocollo di stampa TCP/IP.
- È altresì necessario configurare un indirizzo IP appropriato per la macchina Brother, a meno che la macchina non sia condivisa tramite l'interfaccia USB al livello del server.

Protocolli

Funzioni e protocolli TCP/IP

I protocolli sono insiemi standard di regole per la trasmissione dei dati in rete. Consentono agli utenti di accedere alle risorse connesse in rete.

Il server di stampa di questo prodotto Brother supporta il protocollo TCP/IP (Transmission Control Protocol/Internet Protocol).

TCP/IP è il gruppo di protocolli utilizzato con maggiore frequenza per la comunicazione Internet e E-mail. Questo protocollo può essere utilizzato in quasi tutti i sistemi operativi quali Windows[®], Macintosh[®] e Linux. Su questo prodotto Brother sono disponibili i seguenti protocolli TCP/IP.



Nota

- È possibile configurare le impostazioni dei protocolli utilizzando HTTP (browser). Vedere *Utilizzo di Gestione basata sul Web (browser) per modificare le impostazioni di stampa/scansione* a pagina 14.
 - Per i protocolli delle funzionalità di protezione, vedere *Protocolli di protezione* a pagina 47.
-

DHCP/BOOTP/RARP

Utilizzando i protocolli DHCP/BOOTP/RARP, è possibile configurare automaticamente l'indirizzo IP.



Nota

Per utilizzare i protocolli DHCP/BOOTP/RARP, contattare l'amministratore della rete.

APIPA

Se non si assegna un indirizzo IP manualmente, utilizzando il pannello di controllo della macchina o il software BRAdmin, o automaticamente, utilizzando un server DHCP/BOOTP/RARP, il protocollo APIPA (Automatic Private IP Addressing) assegnerà automaticamente un indirizzo IP nell'intervallo compreso tra 169.254.1.0 e 169.254.254.255.

Client DNS

Il server di stampa Brother supporta la funzione client Domain Name System (DNS). Questa funzione consente al server di stampa di comunicare con altre periferiche mediante il relativo nome DNS.

LPR/LPD

Protocolli di stampa comunemente utilizzati su una rete TCP/IP.

Client SMTP

Il client SMTP (Simple Mail Transfer Protocol) consente di inviare messaggi e-mail via Internet o tramite la rete Intranet.

Port9100

Altro protocollo comunemente utilizzato su una rete TCP/IP.

IPP

Internet Printing Protocol (IPP versione 1.0) consente di stampare documenti direttamente su qualsiasi stampante accessibile tramite Internet.

mDNS

mDNS consente la configurazione automatica del server di stampa Brother in un sistema Mac OS® X con configurazione di rete semplice (Mac OS® X 10.2.4 o versioni successive).

TELNET

Il server di stampa Brother supporta il server TELNET per la configurazione dalla riga di comando.

SNMP

Il protocollo SNMP (Simple Network Management Protocol) viene utilizzato per gestire periferiche di rete quali computer, router e macchine Brother in una rete TCP/IP.

Server Web (HTTP)

Il server Web incorporato nel server di stampa Brother consente il monitoraggio dello stato o la modifica di alcune impostazioni di configurazione del server di stampa stesso.



Nota

È consigliabile Microsoft Internet Explorer 6.0® (o versioni successive) o Firefox® 1.0 (o versioni successive) per Windows® e Safari™ 1.0 per Macintosh®. Verificare inoltre che JavaScript e i cookie siano sempre attivati nel browser utilizzato. È consigliabile eseguire l'aggiornamento a Safari™ 1.2 o versioni successive per attivare JavaScript. Se si utilizza un browser diverso, accertarsi che sia compatibile con HTTP 1.0 e HTTP 1.1.

FTP

Il protocollo FTP (File Transfer Protocol) consente alla macchina Brother di eseguire la scansione di documenti a colori o in bianco e nero direttamente su un server FTP locale nella rete o su Internet.

IPv6

Questa macchina è compatibile con IPv6, il protocollo Internet della prossima generazione. Per ulteriori informazioni sul protocollo IPv6, visitare il sito Web Brother all'indirizzo <http://solutions.brother.com/>.

Informazioni generali

Prima di utilizzare la macchina Brother sulla rete, è necessario installare il software Brother e configurare le impostazioni di rete TCP/IP appropriate sulla macchina stessa. A tal fine, è consigliabile utilizzare l'applicazione di installazione automatica disponibile nel CD-ROM Brother che fornisce una procedura guidata per l'installazione del software e della rete.

Se non si desidera utilizzare l'applicazione di installazione automatica o non si comprendono alcuni dei termini utilizzati in tale applicazione, fare riferimento alla parte restante di questo capitolo per ulteriori informazioni.



Nota

Se non si desidera o non si è in grado di utilizzare l'applicazione di installazione automatica o qualsiasi altro strumento software Brother, è anche possibile utilizzare il pannello di controllo della macchina per modificare le impostazioni di rete. Per ulteriori informazioni, vedere *Impostazione del pannello di controllo* a pagina 16.

Indirizzi IP, subnet mask e gateway

Per utilizzare la macchina in un ambiente TCP/IP di rete, è necessario configurare l'indirizzo IP e la subnet mask. L'indirizzo IP assegnato al server di stampa deve trovarsi sulla stessa rete logica dei computer host. In caso contrario, è necessario configurare correttamente l'indirizzo della subnet mask e del gateway.

Indirizzo IP

Un indirizzo IP è una serie di numeri che identifica ogni periferica connessa a una rete. È composto da quattro numeri separati da punti. Ogni numero è compreso tra 0 e 255.

- Esempio: in una rete di piccole dimensioni, in genere si modifica il numero finale.

192.168.1.1, 192.168.1.2, 192.168.1.3

Modalità di assegnazione dell'indirizzo IP al server di stampa:

Se sulla rete, in genere una rete UNIX®/Linux o Windows® 2000/XP, Windows Vista® e Windows Server® 2003, è presente un server DHCP/BOOTP/RARP, il server di stampa ottiene automaticamente l'indirizzo IP da questo server e registra il proprio nome con i servizi dei nomi dinamici compatibili RFC 1001 e 1002.



Nota

Su reti più piccole, il server DHCP può essere il router.

Per ulteriori informazioni su DHCP, BOOTP e RARP, vedere *Utilizzo di DHCP per configurare l'indirizzo IP* a pagina 79, *Utilizzo di BOOTP per configurare l'indirizzo IP* a pagina 80 e *Utilizzo di RARP per configurare l'indirizzo IP* a pagina 81.

Se un server DHCP/BOOTP/RARP non è disponibile, il protocollo APIPA (Automatic Private IP Addressing) assegnerà automaticamente un indirizzo IP nell'intervallo compreso tra 169.254.1.0 e 169.254.254.255. Per ulteriori informazioni su APIPA, vedere *Utilizzo di APIPA per configurare l'indirizzo IP* a pagina 81.

Se il protocollo APIPA è disattivato, l'indirizzo IP di un server di stampa Brother è 192.0.0.192. È tuttavia possibile modificare facilmente l'indirizzo IP per farlo coincidere con quello della rete. Per informazioni su come modificare l'indirizzo IP, vedere *Impostazione dell'indirizzo IP e della subnet mask* a pagina 10.

Subnet mask

Le subnet mask limitano la comunicazione in rete.

■ Esempio: Il computer1 può comunicare con il computer 2

- Computer 1

Indirizzo IP: 192.168.1.2

Subnet mask: 255.255.255.0

- Computer 2

Indirizzo IP: 192.168.1.3

Subnet mask: 255.255.255.0



Nota

0 denota che non vi sono limiti alla comunicazione in questa parte dell'indirizzo.

Nel precedente esempio è possibile comunicare con qualsiasi periferica il cui indirizzo IP inizi con 192.168.1.X

Gateway (e router)

Il gateway è un punto della rete che funge da ingresso a un'altra rete e invia i dati trasmessi in rete a una destinazione esatta. Il router sa dove inviare i dati che riceve. Se la destinazione dei dati si trova su una rete esterna, il router trasmette i dati alla rete esterna. Se la rete comunica con altre reti, è necessario configurare l'indirizzo IP del gateway. Se non si conosce l'indirizzo IP del gateway, contattare l'amministratore di rete.

Impostazione dell'indirizzo IP e della subnet mask

Utilizzo dell'utilità BRAdmin Light per configurare la macchina come stampante di rete

2

BRAdmin Light

BRAdmin Light è un'utilità per l'installazione iniziale di periferiche connesse alla rete Brother. Consente la ricerca di prodotti Brother in un ambiente TCP/IP, la visualizzazione dello stato e la configurazione delle impostazioni di rete di base, ad esempio l'indirizzo IP. L'utilità BRAdmin Light è disponibile per i sistemi operativi Windows® 2000/XP, Windows Vista®, Windows Server® 2003 e Mac OS® X 10.2.4 o versioni successive.

Configurazione della macchina mediante l'utilità BRAdmin Light



Nota

- Utilizzare l'utilità BRAdmin Light fornita sul CD-ROM del prodotto Brother. È anche possibile scaricare l'utilità Brother BRAdmin Light più aggiornata dal sito Web <http://solutions.brother.com/>.
- Se è richiesta una gestione più avanzata della stampante, utilizzare la versione più recente dell'utilità Brother BRAdmin Professional disponibile per il download all'indirizzo <http://solutions.brother.com/>. Questa utilità è disponibile solo per gli utenti di Windows®.
- Se si utilizza un software firewall personale, ad esempio il firewall di Windows, disattivarlo temporaneamente. Dopo avere verificato che è possibile stampare, riavviare il software firewall personale.
- Nome del nodo: il nome del nodo è visibile in BRAdmin Light. Il nome del nodo predefinito della scheda di rete nella stampante è "BRNxxxxx", dove "xxxxxx" rappresenta le ultime sei cifre dell'indirizzo Ethernet.
- La password predefinita per i server di stampa Brother è **access**.

1

Avviare l'utilità BRAdmin Light.

- Per gli utenti di Windows® 2000/XP, Windows Vista® e Windows Server® 2003

Fare clic sul pulsante **Start / Tutti i programmi**¹ / **Brother / BRAdmin Light / BRAdmin Light**.

¹ **Programmi** per gli utenti di Windows® 2000

- Per gli utenti di Mac OS® X 10.2.4 o versioni successive

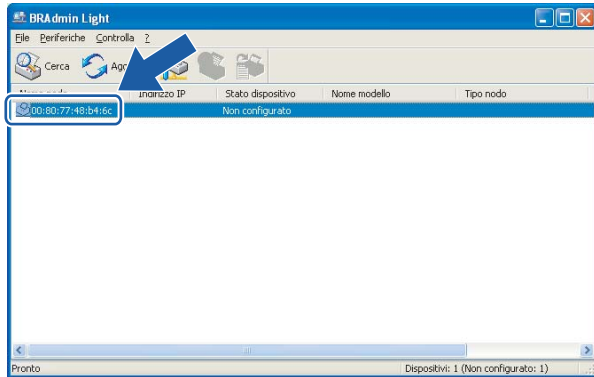
Fare doppio clic su **Macintosh HD** (Disco di avvio) / **Libreria / Printers / Brother / Utilities / file BRAdmin Light.jar**.

2

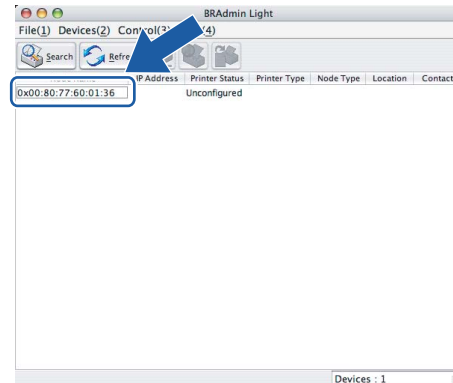
BRAdmin Light cercherà automaticamente le nuove periferiche.

- 3 Fare doppio clic sulla periferica non configurata.

Windows®



Macintosh®

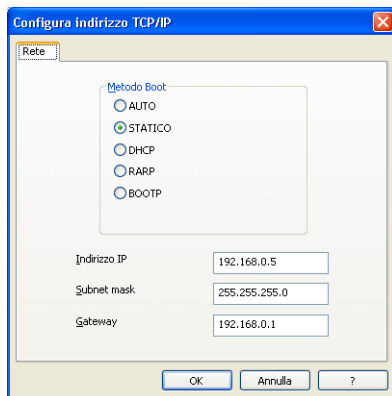


Nota

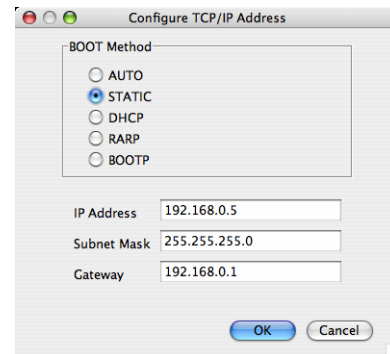
- Se il server di stampa è impostato sui valori di fabbrica e non si utilizza un server DHCP, la periferica verrà visualizzata come **Non configurato** nella schermata dell'utilità BRAdmin Light.
- È possibile trovare il nome del nodo e l'indirizzo Ethernet stampando l'elenco di configurazione della rete. Vedere *Stampa dell'elenco di configurazione della rete* a pagina 25 per informazioni sulla stampa dell'elenco di configurazione della rete sul server di stampa.

- 4 Scegliere **STATIC (STATICO)** per **Metodo avvio**. Immettere l'**indirizzo IP**, la **subnet mask** e il **gateway** (se necessario) del server di stampa.

Windows®



Macintosh®



- 5 Fare clic su **OK**.

- 6 Con l'indirizzo IP programmato correttamente, il server di stampa Brother verrà visualizzato nell'elenco delle periferiche.

Utilizzo del pannello di controllo per configurare la macchina in rete

È possibile configurare la macchina in rete utilizzando il menu LAN del pannello di controllo. Vedere *Impostazione del pannello di controllo* a pagina 16.

Utilizzo di altri metodi per configurare la macchina in rete

È possibile configurare la macchina in rete utilizzando altri metodi. Vedere *Altri modi per impostare l'indirizzo IP (per utenti avanzati e amministratori)* a pagina 79.

Modifica delle impostazioni del server di stampa

Utilizzo dell'utilità BRAdmin Light per modificare le impostazioni del server di stampa

2

- 1 Avviare l'utilità BRAdmin Light.
 - Per gli utenti di Windows® 2000/XP, Windows Vista® e Windows Server® 2003
Fare clic sul pulsante **Start** e quindi scegliere **Tutti i programmi** ¹ / **Brother** / **BRAdmin Light** / **BRAdmin Light**.
 - ¹ **Programmi** per gli utenti di Windows® 2000
 - Per gli utenti di Mac OS® X 10.2.4 o versioni successive
Fare doppio clic su **Macintosh HD** (disco di avvio) / **Libreria** / **Printers** / **Brother** / **Utilities** / **BRAdmin-Light.jar**.
- 2 Selezionare il server di stampa di cui si desidera modificare le impostazioni.
- 3 Scegliere **Configurazione rete** dal menu **Controlla**.
- 4 Immettere una password. Quella predefinita è **access**.
- 5 È ora possibile modificare le impostazioni del server di stampa.



Nota

Per modificare impostazioni più avanzate, utilizzare l'utilità BRAdmin Professional disponibile per il download all'indirizzo <http://solutions.brother.com/>.

Utilizzo del pannello di controllo per modificare le impostazioni del server di stampa

È possibile configurare e modificare le impostazioni del server di stampa utilizzando il menu LAN del pannello di controllo. Vedere *Impostazione del pannello di controllo* a pagina 16.

Utilizzo di Gestione basata sul Web (browser) per modificare le impostazioni di stampa/scansione

È possibile utilizzare un browser standard per modificare le impostazioni del server di stampa tramite il protocollo HTTP (Hyper Text Transfer Protocol).



Nota

- È consigliabile Microsoft Internet Explorer 6.0[®] (o versioni successive) o Firefox[®] 1.0 (o versioni successive) per Windows[®] e Safari[™] 1.0 per Macintosh[®]. Verificare inoltre che JavaScript e i cookie siano sempre attivati nel browser utilizzato. È consigliabile eseguire l'aggiornamento a Safari[™] 1.2 o versioni successive per attivare JavaScript. Se si utilizza un browser diverso, accertarsi che sia compatibile con HTTP 1.0 e HTTP 1.1.
- Per utilizzare un browser, è necessario conoscere l'indirizzo IP del server di stampa.



1 Immettere "http://indirizzo IP stampante/" nel browser (dove "indirizzo IP stampante" è l'indirizzo IP della stampante o il nome del nodo)

■ Ad esempio:

`http://192.168.1.2/` (se l'indirizzo IP della stampante è 192.168.1.2)

`http://BRN123456/` (se il nome di nodo della stampante è BRN123456.)



Nota

Se si è modificato il file hosts sul computer o si utilizza il sistema DNS (Domain Name System), è anche possibile immettere il nome DNS del server di stampa. Poiché il server di stampa supporta i nomi TCP/IP e NetBIOS, è anche possibile immettere il nome NetBIOS del server di stampa specificato nell'elenco di configurazione della rete. Per informazioni sulla stampa dell'elenco di configurazione della rete, vedere *Stampa dell'elenco di configurazione della rete* a pagina 25. Il nome NetBIOS assegnato è dato dai primi 15 caratteri del nome del nodo e per impostazione predefinita è riportato come "BRNxxxxxx", dove "xxxxxx" sono le ultime sei cifre dell'indirizzo Ethernet.



2 Fare clic su **Configurazione di rete**.



3 Immettere un nome utente e una password. Il nome utente predefinito è **admin** e la password predefinita è **access**.



4 Fare clic su **OK**.



5 È ora possibile modificare le impostazioni del server di stampa. Per configurare le impostazioni del protocollo, fare clic su **Configura protocollo**.



Nota

Se si modificano le impostazioni del protocollo, riavviare la stampante dopo avere fatto clic su **Inoltra** per attivare la configurazione.

Utilizzo di Impostazione remota per modificare le impostazioni del server di stampa (per Windows® e Mac OS® X 10.2.4 o versioni successive) (solo per i modelli MFC-9440CN e MFC-9450CDN)

Impostazione remota per Windows®

L'applicazione Impostazione remota consente di configurare le impostazioni di rete da un'applicazione Windows®. Quando si accede a questa applicazione, le impostazioni della macchina vengono scaricate automaticamente sul PC e visualizzate sullo schermo del PC. Se si modificano le impostazioni, è possibile caricarle direttamente nella macchina.

- 1 Fare clic sul pulsante **Start** e scegliere **Tutti i programmi**¹, **Brother**, **MFC-XXXX LAN**, quindi **Impostazione remota**.

¹ Programmi per gli utenti di Windows® 2000

- 2 Immettere una password. La password predefinita è **access**.
- 3 Fare clic su **TCP/IP**.
- 4 È ora possibile modificare le impostazioni del server di stampa.

Impostazione remota per Macintosh®

L'applicazione Impostazione remota consente di configurare molte impostazioni MFC da un'applicazione Macintosh®. Quando si accede a questa applicazione, le impostazioni della macchina vengono scaricate automaticamente sul computer Macintosh® e visualizzate sullo schermo del Macintosh®. Se si modificano le impostazioni, è possibile caricarle direttamente nella macchina.

- 1 Fare doppio clic sull'icona **Macintosh HD** sulla scrivania, quindi scegliere **Libreria**, **Printers**, **Brother**, quindi **Utilities**.
- 2 Fare doppio clic sull'icona **Impostazione remota**.
- 3 Immettere una password. La password predefinita è **access**.
- 4 Fare clic su **TCP/IP**.
- 5 È ora possibile modificare le impostazioni del server di stampa.

Menu LAN

Prima di utilizzare il prodotto Brother in un ambiente di rete, è necessario configurare le impostazioni TCP/IP corrette. Per ulteriori informazioni, vedere *Configurazione di una stampante di rete* a pagina 8.

In questo capitolo viene illustrato come configurare le impostazioni di rete utilizzando il pannello di controllo posto sulla parte anteriore della macchina.

Le selezioni del menu LAN del pannello di controllo consentono di impostare la macchina Brother per la configurazione della rete. Premere **Menu**, quindi ▲ o ▼ per selezionare LAN. Procedere alla selezione di menu che si desidera configurare. Vedere *Tabella delle funzioni e impostazioni di fabbrica* a pagina 88.

La macchina viene fornita con l'utilità BRAdmin Light e con l'applicazione Impostazione remota per Windows® e Macintosh® per la configurazione di molti aspetti della rete. Vedere *Modifica delle impostazioni del server di stampa* a pagina 13.

TCP/IP

Questo menu presenta dieci selezioni: Metodo avvio, Indirizzo IP, Subnet mask, Gateway, Nome nodo, Config WINS, WINS Server, Server DNS, APIPA e Menu IPv6.

Metodo avvio

Questa selezione determina il modo in cui la macchina ottiene il proprio indirizzo IP. L'impostazione predefinita è Auto.



Nota

- Se non si desidera configurare il server di stampa mediante DHCP, BOOTP o RARP, è necessario impostare il Metodo avvio su Statico affinché il server di stampa disponga di un indirizzo IP statico e non tenti di ricevere un indirizzo IP da questi sistemi. Per modificare l'impostazione di Metodo avvio, utilizzare il pannello di controllo della macchina, l'utilità BRAdmin Professional, Impostazione remota o Gestione basata sul Web (browser).
- Non è possibile modificare l'impostazione di Metodo avvio utilizzando l'utilità BRAdmin Light contenuta sul CD-ROM fornito con il prodotto Brother. Utilizzare la versione più recente dell'utilità BRAdmin Professional disponibile per il download all'indirizzo <http://solutions.brother.com/>. Questa utilità è disponibile solo per gli utenti di Windows®.

- 1 Premere **Menu**.
- 2 Premere ▲ o ▼ per selezionare LAN.
Premere **OK**.
- 3 Premere ▲ o ▼ per scegliere TCP/IP.
Premere **OK**.
- 4 Premere ▲ o ▼ per selezionare Metodo avvio.
Premere **OK**.

- 5 Premere ▲ o ▼ per selezionare *Auto*, *Statico*, *RARP*, *BOOTP* o *DHCP*. Premere **OK**.
 - Se si è scelto *Auto*, *RARP*, *BOOTP* o *DHCP*, andare a 6.
 - Se si è scelto *Statico*, andare a 7.
- 6 Immettere il numero di volte che la macchina tenta di ottenere l'indirizzo IP. È consigliabile immettere 3 o un valore superiore. Premere **OK**.
- 7 Premere **Stop/Uscita**.

Modalità Auto

In questa modalità, la macchina esamina la rete per individuare un server DHCP; se ne trova uno, e se il server DHCP è configurato per allocare un indirizzo IP alla macchina, verrà utilizzato l'indirizzo IP fornito dal server DHCP. Se non è disponibile alcun server DHCP, la macchina cercherà un server BOOTP. Se è disponibile un server BOOTP ed è configurato correttamente, la macchina otterrà l'indirizzo IP dal server BOOTP. Se non è disponibile alcun server BOOTP, la macchina cercherà un server RARP. Se non è disponibile neppure un server RARP, l'indirizzo IP viene cercato mediante APIPA; vedere *Utilizzo di APIPA per configurare l'indirizzo IP* a pagina 81. Quando viene accesa per la prima volta, la macchina impiega alcuni minuti per cercare un server sulla rete.

Modalità Statico

In questa modalità, l'indirizzo IP della macchina deve essere assegnato in modo manuale. Una volta immesso, l'indirizzo IP rimane fisso sull'indirizzo assegnato.

Modalità RARP

È possibile configurare l'indirizzo IP del server di stampa Brother mediante il servizio Reverse ARP (RARP) sul computer host. Per ulteriori informazioni su RARP, vedere *Utilizzo di RARP per configurare l'indirizzo IP* a pagina 81. Per eseguire questa operazione, modificare il file `/etc/ethers` (se questo file non esiste, è possibile crearlo) immettendo una voce simile alla seguente:

```
00:80:77:31:01:07 BRN310107
```

dove la prima voce è l'indirizzo Ethernet del server di stampa e la seconda voce è il nome del server di stampa. Il nome deve corrispondere a quello inserito nel file `/etc/hosts`.

Avviare il daemon RARP, se non ancora in esecuzione. A seconda del sistema, il comando può essere `rarpd`, `rarpd -a`, `in.rarpd -a` o altro; digitare `man rarpd` o fare riferimento alla documentazione del sistema per ottenere ulteriori informazioni. Per verificare che il daemon RARP sia eseguito su un sistema Berkeley basato su UNIX®, digitare il comando seguente:

```
ps -ax | grep -v grep | grep rarpd
```

Per i sistemi basati su UNIX® AT&T, digitare:

```
ps -ef | grep -v grep | grep rarpd
```

Il server di stampa Brother riceverà l'indirizzo IP dal daemon RARP all'accensione.

Modalità BOOTP

BOOTP è un'alternativa a RARP che presenta il vantaggio di consentire la configurazione della subnet mask e del gateway. Per ulteriori informazioni su BOOTP, vedere *Utilizzo di BOOTP per configurare l'indirizzo IP* a pagina 80. Per utilizzare BOOTP per la configurazione dell'indirizzo IP, accertarsi che BOOTP sia installato e venga eseguito sul computer host. Dovrebbe essere visualizzato nel file `/etc/services` sull'host come servizio effettivo; digitare `man bootpd` o fare riferimento alla documentazione del sistema per ulteriori informazioni. BOOTP viene di solito avviato tramite il file `/etc/inetd.conf`; occorre attivarlo rimuovendo il simbolo `"#"` davanti alla voce `bootp` di quel file. Ad esempio, una tipica voce `bootp` del file `/etc/inetd.conf` è:

```
#bootp dgram udp wait /usr/etc/bootpd bootpd -i
```



Nota

A seconda del sistema, questa voce può assumere il nome "bootps" invece di "bootp".

Per attivare BOOTP, utilizzare un editor per eliminare il simbolo `"#"`. Se non è visibile `"#"`, BOOTP è già attivo. Modificare il file di configurazione BOOTP, in genere `/etc/bootptab`, e immettere il nome, il tipo di rete (1 per Ethernet), gli indirizzi Ethernet e IP, la subnet mask e il gateway del server di stampa. Il formato esatto per questa operazione non è standard; sarà quindi necessario fare riferimento alla documentazione del sistema per determinare come immettere queste informazioni. Il file `bootptab` di molti sistemi UNIX[®] contiene anche esempi di modelli che è possibile utilizzare come riferimento. Alcuni esempi delle tipiche voci contenute in `/etc/bootptab` comprendono:

```
BRN310107 1 00:80:77:31:01:07 192.189.207.3
```

e:

```
BRN310107:ht=ethernet:ha=008077310107:\
ip=192.189.207.3:
```

Alcune implementazioni del software host BOOTP non rispondono alle richieste BOOTP se nel file di configurazione non è incluso un nome di file di download; in questo caso, creare semplicemente un file vuoto sull'host e specificarne il nome e il percorso nel file di configurazione.

Come nel caso di RARP, il server di stampa caricherà l'indirizzo IP dal server BOOTP quando la stampante è accesa.

Modalità DHCP

Il protocollo DHCP (Dynamic Host Configuration Protocol) è uno dei diversi meccanismi automatici per l'allocazione degli indirizzi IP. Se sulla rete, in genere una rete UNIX[®], Windows[®] 2000/XP o Windows Vista[®], è presente un server DHCP, il server di stampa ottiene automaticamente l'indirizzo IP da questo server e registra il proprio nome con i servizi dei nomi dinamici compatibili RFC 1001 e 1002.

Indirizzo IP

Questo campo contiene l'indirizzo IP corrente della macchina. Se Metodo avvio è impostato su Statico, immettere l'indirizzo IP che si desidera assegnare alla macchina. Verificare con l'amministratore di rete quale indirizzo IP utilizzare. Se è stato selezionato un metodo diverso da Statico, la macchina tenterà di determinare l'indirizzo IP mediante il protocollo DHCP o BOOTP. L'indirizzo IP predefinito della macchina sarà probabilmente incompatibile con lo schema di numerazione dell'indirizzo IP della rete. È consigliabile contattare l'amministratore della rete per ottenere l'indirizzo IP della rete a cui viene connessa l'unità.

- 1 Premere **Menu**.
- 2 Premere ▲ o ▼ per selezionare LAN.
Premere **OK**.
- 3 Premere ▲ o ▼ per scegliere TCP/IP.
Premere **OK**.
- 4 Premere ▲ o ▼ per selezionare Indirizzo IP.
Premere **OK**.
- 5 Premere **1** per selezionare Cambia.
- 6 Immettere l'indirizzo IP.
Premere **OK**.
- 7 Premere **Stop/Uscita**.

Subnet Mask

Questo campo visualizza la subnet mask corrente utilizzata dalla macchina. Se non si utilizza DHCP o BOOTP per ottenere la subnet mask, immettere quella desiderata. Chiedere all'amministratore della rete quale subnet mask utilizzare.

- 1 Premere **Menu**.
- 2 Premere ▲ o ▼ per selezionare LAN.
Premere **OK**.
- 3 Premere ▲ o ▼ per scegliere TCP/IP.
Premere **OK**.
- 4 Premere ▲ o ▼ per selezionare Subnet mask.
Premere **OK**.
- 5 Premere **1** per selezionare Cambia.
- 6 Immettere l'indirizzo della Subnet mask.
Premere **OK**.
- 7 Premere **Stop/Uscita**.

Gateway

Questo campo visualizza l'indirizzo del gateway o del router corrente utilizzato dalla macchina. Se non si utilizza DHCP o BOOTP per ottenere l'indirizzo del gateway o del router, immettere quello che si desidera assegnare. Se non si dispone di gateway o router, lasciare vuoto questo campo. In caso di dubbio, rivolgersi all'amministratore della rete.

- 1 Premere **Menu**.
- 2 Premere ▲ o ▼ per selezionare LAN.
Premere **OK**.
- 3 Premere ▲ o ▼ per scegliere TCP/IP.
Premere **OK**.
- 4 Premere ▲ o ▼ per selezionare Gateway.
Premere **OK**.
- 5 Premere **1** per selezionare Cambia.
- 6 Immettere l'indirizzo del gateway.
Premere **OK**.
- 7 Premere **Stop/Uscita**.

Nome nodo

È possibile registrare il nome della macchina sulla rete. Questo nome viene spesso definito nome NetBIOS; è il nome registrato dal server WINS sulla rete. Il nome consigliato è BRNxxxxxx, dove xxxxxx rappresenta le ultime sei cifre dell'indirizzo Ethernet (fino a un massimo di 15 caratteri).

- 1 Premere **Menu**.
- 2 Premere ▲ o ▼ per selezionare LAN.
Premere **OK**.
- 3 Premere ▲ o ▼ per scegliere TCP/IP.
Premere **OK**.
- 4 Premere ▲ o ▼ per selezionare Nome nodo.
Premere **OK**.
- 5 Premere **1** per selezionare Cambia.
- 6 Immettere il nome del nodo.
Premere **OK**.
- 7 Premere **Stop/Uscita**.

Config WINS

Questa selezione determina il modo in cui la macchina ottiene l'indirizzo IP per il server WINS.

- 1 Premere **Menu**.
- 2 Premere ▲ o ▼ per selezionare LAN.
Premere **OK**.
- 3 Premere ▲ o ▼ per scegliere TCP/IP.
Premere **OK**.
- 4 Premere ▲ o ▼ per selezionare Config WINS.
Premere **OK**.
- 5 Premere ▲ o ▼ per selezionare Auto o Statico.
Premere **OK**.
- 6 Premere **Stop/Uscita**.

Auto

Utilizza automaticamente una richiesta DHCP per determinare gli indirizzi IP per i server WINS primari e secondari. Per attivare questa funzione è necessario che Metodo AVVIO sia impostato su Auto.

Statico

Utilizza un indirizzo IP specificato per i server WINS primari e secondari.

WINS Server

- 1 Premere **Menu**.
- 2 Premere ▲ o ▼ per selezionare LAN.
Premere **OK**.
- 3 Premere ▲ o ▼ per scegliere TCP/IP.
Premere **OK**.
- 4 Premere ▲ o ▼ per selezionare WINS Server.
Premere **OK**.
- 5 Premere ▲ o ▼ per selezionare Primario o Secondario.
Premere **OK**.
- 6 Premere **1** per selezionare Cambia.
- 7 Immettere l'indirizzo del server WINS.
Premere **OK**.
- 8 Premere **Stop/Uscita**.

Indirizzo IP del server WINS primario

Questo campo specifica l'indirizzo IP del server WINS (Windows® Internet Name Service) primario. Se impostato su un valore diverso da zero, la macchina contatterà questo server per registrare il proprio nome presso il servizio WINS (Windows® Internet Name Service).

Indirizzo IP del server WINS secondario

Questo campo specifica l'indirizzo IP del server WINS secondario. Viene utilizzato come backup dell'indirizzo del server WINS primario. Se il server primario non è disponibile, la macchina può registrare se stessa su un server secondario. Se impostato su un valore diverso da zero, la macchina contatterà questo server per registrare il proprio nome presso il servizio WINS (Windows® Internet Name Service). Se è disponibile un server WINS primario, ma nessun server WINS secondario, lasciare vuoto questo campo.

Server DNS

- 1 Premere **Menu**.
- 2 Premere ▲ o ▼ per selezionare LAN.
Premere **OK**.
- 3 Premere ▲ o ▼ per scegliere TCP/IP.
Premere **OK**.
- 4 Premere ▲ o ▼ per selezionare Server DNS.
Premere **OK**.
- 5 Premere ▲ o ▼ per selezionare Primario o Secondario.
Premere **OK**.
- 6 Premere **1** per selezionare Cambia.
- 7 Immettere l'indirizzo del server DNS.
Premere **OK**.
- 8 Premere **Stop/Uscita**.

Indirizzo IP del server DNS primario

Questo campo specifica l'indirizzo IP del server DNS (Domain Name System) primario.

Indirizzo IP del server DNS secondario

Questo campo specifica l'indirizzo IP del server DNS secondario. Viene utilizzato come backup dell'indirizzo del server DNS primario. Se il server primario non è disponibile, la macchina contatta il server DNS secondario. Se è disponibile un server DNS primario, ma nessun server DNS secondario, lasciare vuoto questo campo.

APIPA

Se questa opzione è impostata su Sì, quando il server di stampa non può ottenere un indirizzo IP tramite il Metodo AVVIO impostato (vedere *Metodo avvio* a pagina 16), il server di stampa assegnerà automaticamente un indirizzo IP locale di collegamento compreso nell'intervallo 169.254.1.0 - 169.254.254.255. Se questa opzione è impostata su No, l'indirizzo IP non viene modificato quando il server di stampa non è in grado di ottenere l'indirizzo IP tramite il Metodo avvio impostato.

- 1 Premere **Menu**.
- 2 Premere ▲ o ▼ per selezionare LAN.
Premere **OK**.
- 3 Premere ▲ o ▼ per scegliere TCP/IP.
Premere **OK**.
- 4 Premere ▲ o ▼ per selezionare APIPA.
Premere **OK**.
- 5 Premere ▲ o ▼ per selezionare Sì o No.
Premere **OK**.
- 6 Premere **Stop/Uscita**.

IPv6

Questa macchina è compatibile con IPv6, il protocollo Internet della prossima generazione. Se si desidera utilizzare il protocollo IPv6, scegliere *Abilitaz. IPV6*. L'impostazione predefinita per IPv6 è *Disabilit. IPV6*. Per ulteriori informazioni sul protocollo IPv6, visitare il sito Web Brother all'indirizzo <http://solutions.brother.com/>.

- 1 Premere **Menu**.
- 2 Premere ▲ o ▼ per selezionare LAN.
Premere **OK**.
- 3 Premere ▲ o ▼ per scegliere TCP/IP.
Premere **OK**.
- 4 Premere ▲ o ▼ per scegliere Menu IPv6.
Premere **OK**.
- 5 Premere ▲ o ▼ per selezionare *Abilitaz. IPV6* o *Disabilit. IPV6*.
Premere **OK**.
- 6 Premere **Stop/Uscita**.

Ethernet

Modalità di collegamento Ethernet. Auto consente al server di stampa di funzionare in modalità 100BASE-TX Full o Half Duplex o in modalità 10BASE-T Full o Half Duplex mediante negoziazione automatica.

100BASE-TX Full Duplex (100B-FD) o Half Duplex (100B-HD) e 10BASE-T Full Duplex (10B-FD) o Half Duplex (10B-HD) stabiliscono la modalità di collegamento del server di stampa. Questa modifica è valida una volta che è stato reimpostato il server di stampa. L'impostazione predefinita è *Auto*.



Nota

Se questo valore non viene impostato correttamente, non sarà possibile comunicare con il server di stampa.

- 1 Premere **Menu**.
- 2 Premere ▲ o ▼ per selezionare LAN.
Premere **OK**.
- 3 Premere ▲ o ▼ per selezionare Ethernet.
Premere **OK**.
- 4 Premere ▲ o ▼ per selezionare Auto, 100B-FD, 100B-HD, 10B-FD, 10B-HD.
Premere **OK**.
- 5 Premere **Stop/Uscita**.

Scansione a FTP

È possibile scegliere il tipo di file a colori per la funzione Scansione a FTP.

- 1 Premere **Menu**.
- 2 Premere ▲ o ▼ per selezionare LAN.
Premere **OK**.
- 3 Premere ▲ o ▼ per selezionare Scan to FTP.
Premere **OK**.
- 4 Premere ▲ o ▼ per scegliere Colori 150 dpi, Colori 300 dpi, Colori 600 dpi, B&N 200 dpi o B&N 200x100 dpi.
Premere **OK**.
- 5 Se si è scelto Colori 150 dpi, Colori 300 dpi o Colori 600 dpi in 4, premere ▲ o ▼ per scegliere PDF o JPEG.
Se si è scelto B&N 200 dpi o B&N 200x100 dpi in 4, premere ▲ o ▼ per scegliere PDF o TIFF.
Premere **OK**.
- 6 Premere **Stop/Uscita**.



Nota

Per informazioni sull'utilizzo della funzione Scansione a FTP, vedere *Scansione in rete* della Guida software dell'utente sul CD-ROM.

Stampa dell'elenco di configurazione della rete



Nota

Nome del nodo: il nome del nodo figura nell'elenco di configurazione della rete. Il nome del nodo predefinito è "BRNxxxxxx", dove "xxxxxx" rappresenta le ultime sei cifre dell'indirizzo Ethernet.

L'elenco di configurazione della rete elenca tutte le impostazioni correnti di configurazione della rete, incluse le impostazioni del server di stampa di rete.

3

Per i modelli MFC:

- 1 Premere **Menu**.
- 2 Premere ▲ o ▼ per selezionare **Stamp rapporto**.
Premere **OK**.
- 3 Premere ▲ o ▼ per selezionare **Config.Rete**.
Premere **OK**.
- 4 Premere **Inizio Mono** o **Inizio Colore**.

Per i modelli DCP:

- 1 Premere **Menu**.
- 2 Premere ▲ o ▼ per selezionare **Info apparecch.**
Premere **OK**.
- 3 Premere ▲ o ▼ per selezionare **Impost. Utente**.
Premere **OK**.
- 4 Premere **Inizio Mono** o **Inizio Colore**.

Ripristino delle impostazioni di rete sui valori predefiniti di fabbrica

Se si desidera ripristinare le impostazioni di fabbrica per il server di stampa, ossia tutte le informazioni tra cui password e indirizzo IP, procedere come segue:



Nota

Questa funzione ripristina tutte le impostazioni di reti sui valori predefiniti.

- 1 Premere **Menu**.
- 2 Premere **▲** o **▼** per selezionare **LAN**.
Premere **OK**.
- 3 Premere **▲** o **▼** per selezionare **Ripr.predefin.**
Premere **OK**.
- 4 Premere **1** per selezionare **Reset**.
- 5 Premere **1** per selezionare **Si** per il riavvio.
- 6 La macchina verrà riavviata. È ora possibile ricollegare il cavo di rete e configurare le impostazioni in base alla rete.

Informazioni generali

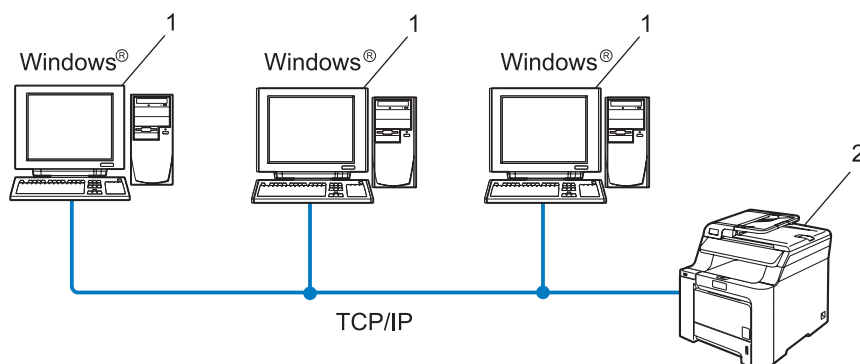
Il software Driver Deployment Wizard facilita l'installazione di stampanti locali o di rete o ne consente l'installazione automatica. Consente inoltre di creare file di esecuzione automatica da eseguire su un PC remoto per effettuare l'installazione automatica di un driver della stampante. Il PC remoto non deve essere collegato a una rete.

Metodi di connessione

Driver Deployment Wizard supporta due metodi di connessione.

Peer-to-peer

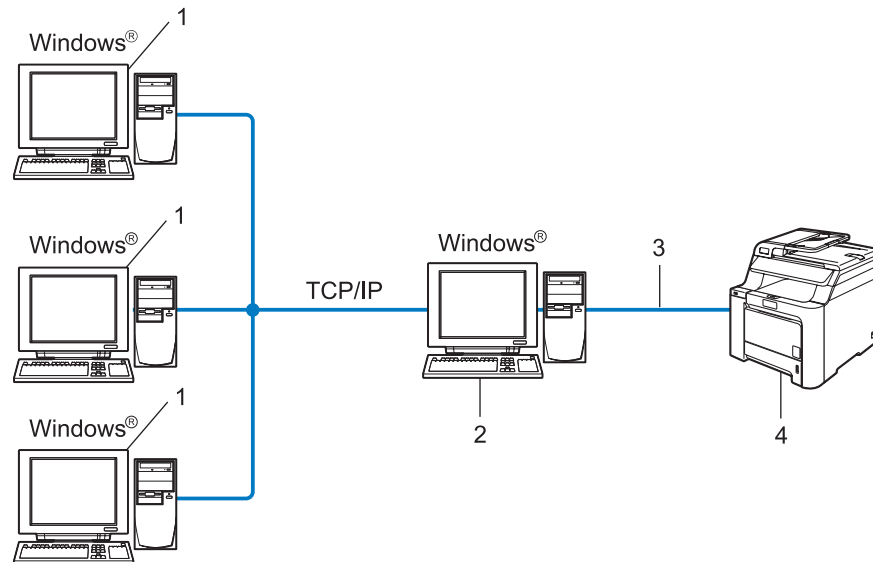
La periferica è connessa alla rete, ma ogni utente stampa direttamente sulla stampante SENZA passare attraverso una coda centrale.



- 1 Computer client
- 2 Stampante di rete

Condivisione in rete

La periferica è connessa a una rete e tutti i processi di stampa vengono gestiti attraverso una coda di stampa centrale.



- 1 Computer client
- 2 Noto anche come "server" o "server di stampa"
- 3 TCP/IP o USB
- 4 Stampante

Installazione del software Driver Deployment Wizard

- 1 Inserire il CD-ROM nell'apposita unità. Viene automaticamente visualizzata la schermata di apertura.
- 2 Selezionare la lingua, quindi fare clic su **Installa altri driver o utilità**.
- 3 Selezionare il programma di installazione di **Driver Deployment Wizard**.



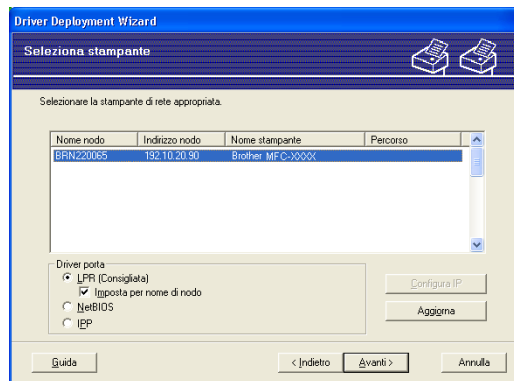
Nota

Per Windows Vista®, quando viene visualizzata la schermata **Controllo dell'account utente**, fare clic su **Continua**.

- 4 Fare clic su **Avanti** in risposta al messaggio di benvenuto.
- 5 Leggere attentamente il contratto di licenza. Seguire le istruzioni visualizzate sullo schermo.
- 6 Fare clic su **Fine**. Il software Driver Deployment Wizard è stato installato.

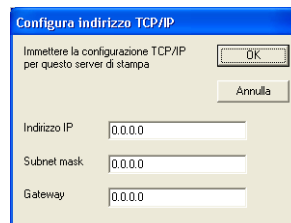
Utilizzo del software Driver Deployment Wizard

- 1 La prima volta che si esegue la procedura guidata, viene visualizzata una schermata iniziale. Fare clic su **Avanti**.
- 2 Scegliere **MFC** e fare clic su **Avanti**.
- 3 Scegliere il tipo di connessione alla stampante su cui si desidera stampare.
- 4 Scegliere l'opzione desiderata e seguire le istruzioni visualizzate sullo schermo. Se si seleziona **Stampante di rete Peer-to-Peer Brother**, viene visualizzata la seguente schermata.

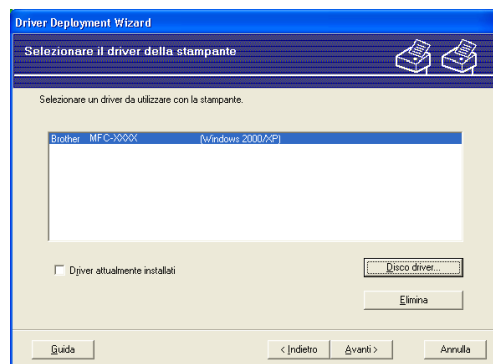


■ Impostazione dell'indirizzo IP

Se la stampante non dispone di un indirizzo IP, la procedura guidata consente di configurarlo selezionando la stampante dall'elenco e selezionando l'opzione **Configura IP**. Viene visualizzata una finestra di dialogo che consente di specificare informazioni quali indirizzo IP, subnet mask e indirizzo gateway.

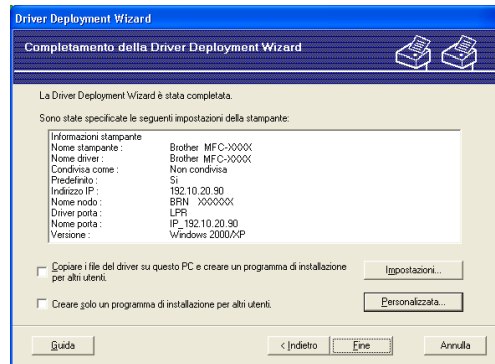


- 5 Scegliere la stampante da installare e fare clic su **Avanti**. Se il driver che si desidera utilizzare non è installato nel computer, fare clic su **Disco driver** e specificare il relativo percorso.



- 6 Fare clic su **Avanti** dopo aver scelto il driver corretto.

- 7 Viene visualizzata una schermata riepilogativa. Confermare le impostazioni del driver.



■ Creazione di un file eseguibile

Il software Driver Deployment Wizard consente di creare file EXE ad esecuzione automatica. Questi file .EXE ad esecuzione automatica possono essere salvati nella rete, copiati su un CD-ROM, in un'unità di memoria flash USB o inviati tramite posta elettronica a un altro utente. Quando vengono eseguiti, il driver e le relative impostazioni vengono automaticamente installati, senza intervento da parte dell'utente.

- **Copiare i file del driver su questo PC e creare un programma di installazione per altri utenti.**

Selezionare questa opzione per installare il driver sul computer e creare un file ad esecuzione automatica da utilizzare su un altro computer che utilizza lo stesso sistema operativo.

- **Creare solo un programma di installazione per altri utenti.**

Selezionare questa opzione se il driver è già stato installato sul computer e si desidera creare un file ad esecuzione automatica senza installare nuovamente il driver.



Nota

Se si è collegati a una rete basata sull'utilizzo di una coda e si crea un file eseguibile per un altro utente che non ha accesso alla coda di stampa definita in questo file, quando il driver viene installato sul PC remoto viene impostato sulla stampa LPT1.

- 8 Fare clic su **Fine**. Il driver viene automaticamente installato sul computer.

Informazioni generali

Se il sistema operativo è Windows® e si desidera stampare utilizzando il protocollo TCP/IP in un ambiente Peer-to-Peer, seguire le istruzioni fornite in questo capitolo. In questo capitolo viene spiegato come installare il software di rete e il driver della stampante necessari per stampare utilizzando la stampante di rete.



Nota

- È necessario configurare l'indirizzo IP sulla macchina prima di procedere con questo capitolo. Se è necessario configurare l'indirizzo IP, vedere *Impostazione dell'indirizzo IP e della subnet mask* a pagina 10 prima di procedere.
- Verificare che il computer host e il server di stampa si trovino sulla stessa sottorete o che il router sia configurato in modo da consentire il passaggio dei dati tra le due periferiche.
- Se si stabilisce una connessione a una condivisione o a una coda di stampa di rete (solo stampa), vedere *Installazione con l'utilizzo di una condivisione o di una coda di stampa in rete (solo driver stampante)* a pagina 84 per dettagli sull'installazione.
- La password predefinita per i server di stampa Brother è **access**.

Per gli utenti di Windows® (Windows® 2000/XP, Windows Vista® e Windows Server® 2003)

Per impostazione predefinita, i sistemi operativi Windows® 2000/XP, Windows Vista® e Windows Server® 2003 installano il software di stampa necessario per consentire la stampa. In questa sezione vengono descritte le configurazioni più comunemente utilizzate, la stampa sulla porta TCP/IP standard. Da Windows® è anche possibile stampare via Internet utilizzando il protocollo IPP. Per ulteriori informazioni, vedere *Stampa Internet per Windows®* a pagina 34.

Se il driver della stampante è già stato installato, passare alla sezione *Driver della stampante già installato* a pagina 33.

Configurazione della porta TCP/IP standard

Driver della stampante non ancora installato

- 1 Avviare il programma del menu di installazione del CD-ROM attenendosi alle istruzioni contenute nella Guida di installazione rapida.
- 2 Selezionare la propria lingua (se necessario), quindi fare clic su **Installa altri driver o utilità**.
- 3 Fare clic su **Driver di stampa (Solo per la rete)**.
- 4 Fare clic su **Avanti** in risposta al messaggio di benvenuto. Seguire le istruzioni visualizzate sullo schermo.

- 5 Selezionare **Installazione standard** e scegliere **Avanti**.
- 6 Scegliere **Stampante di rete Peer-to-Peer Brother** e fare clic su **Avanti**.
- 7 Seguire le istruzioni visualizzate sullo schermo e fare clic su **OK**.




Nota

Contattare l'amministratore per ulteriori informazioni sul percorso e sul nome della stampante sulla rete.

- 8 Completare la procedura guidata e fare clic sul pulsante **Fine** per terminarla.

Driver della stampante già installato

Se il driver della stampante è già installato e si desidera configurarlo in modo da abilitarlo per la stampa di rete, attenersi alla procedura illustrata di seguito:

- 1 Per Windows Vista®:
Fare clic sul pulsante  e quindi scegliere **Pannello di controllo, Hardware e suoni** e quindi **Stampanti**.
Per gli utenti di Windows® XP e Windows Server® 2003:
Fare clic sul pulsante **Start** e scegliere **Stampanti e fax**.
Per Windows® 2000.
Fare clic sul pulsante **Start**, scegliere **Impostazioni** e quindi **Stampanti**.
- 2 Fare clic con il pulsante destro del mouse sul driver della stampante che si desidera configurare e quindi selezionare **Proprietà**.
- 3 Fare clic sulla scheda **Porte** e quindi fare clic su **Aggiungi porta**.
- 4 Selezionare la porta che si desidera utilizzare. Si tratta in genere della **Porta TCP/IP standard**. Fare clic sul pulsante **Nuova porta...**
- 5 Viene avviata l'**Aggiunta guidata porta stampante standard TCP/IP**.
- 6 Immettere l'indirizzo IP della stampante in rete. Fare clic su **Avanti**.
- 7 Fare clic su **Fine**.
- 8 Chiudere le finestre di dialogo **Porte stampanti** e **Proprietà**.

Altre fonti di informazione

Vedere *Configurazione di una stampante di rete* a pagina 8 per informazioni su come configurare l'indirizzo IP della stampante.

Informazioni generali

Gli utenti di Windows® 2000/XP, Windows Vista® e Windows Server® 2003 possono stampare mediante TCP/IP e il software del protocollo IPP standard per la stampa in rete incluso in qualsiasi installazione di Windows® 2000/XP, Windows Vista® e Windows Server® 2003.




Nota

- È necessario configurare l'indirizzo IP sulla stampante prima di procedere con questo capitolo. Se è necessario configurare l'indirizzo IP, vedere *Capitolo 2* prima di procedere.
- Verificare che il computer host e il server di stampa si trovino sulla stessa sottorete o che il router sia configurato in modo da consentire il passaggio dei dati tra le due periferiche.
- La password predefinita per i server di stampa Brother è **access**.
- Questo server di stampa supporta la stampa IPPS, vedere *Stampa protetta di documenti tramite IPPS* a pagina 51.

Stampa IPP per Windows® 2000/XP , Windows Vista® e Windows Server® 2003

Attenersi alle seguenti istruzioni per utilizzare le funzionalità di stampa IPP di Windows® 2000/XP, Windows Vista® e Windows Server® 2003.

Per Windows Vista®

- 1 Fare clic sul pulsante  e quindi scegliere **Pannello di controllo, Hardware e suoni** e quindi **Stampanti**.
- 2 Fare clic su **Aggiungi una stampante**.
- 3 Selezionare **Aggiungi stampante di rete, wireless o Bluetooth**.
- 4 Fare clic su **La stampante desiderata non è nell'elenco**.
- 5 Selezionare **Seleziona in base al nome una stampante condivisa** e immettere l'URL seguente nel relativo campo:
http://indirizzo IP stampante:631/ipp (dove "indirizzo IP stampante" è l'indirizzo IP della stampante o il nome di nodo.)

 **Nota**

Se si è modificato il file hosts sul computer o si utilizza il sistema DNS, è anche possibile immettere il nome DNS del server di stampa. Poiché il server di stampa supporta i nomi TCP/IP e NetBIOS, è anche possibile immettere il nome NetBIOS del server di stampa specificato nell'elenco di configurazione della rete. Per informazioni sulla stampa dell'elenco di configurazione della rete, vedere *Stampa dell'elenco di configurazione della rete* a pagina 25. Il nome NetBIOS assegnato è dato dai primi 15 caratteri del nome del nodo e per impostazione predefinita è riportato come "BRNxxxxxx", dove "xxxxxx" sono le ultime sei cifre dell'indirizzo Ethernet.

6 Quando si sceglie **Avanti**, Windows Vista® si conetterà all'URL specificato.

■ Se il driver della stampante è già stato installato:

1 Viene visualizzata la schermata di selezione della stampante nell'**Installazione guidata stampante**. Fare clic su **OK**.

Se il driver della stampante appropriato è già installato sul computer, Windows Vista® lo utilizza automaticamente. In questo caso, verrà richiesto di indicare se il driver deve essere impostato come stampante predefinita, quindi l'**Installazione guidata stampante** verrà completata. A questo punto, è possibile avviare la stampa.

2 Andare a **11**.

■ Se il driver della stampante NON è ancora stato installato:

Uno dei vantaggi derivanti dall'impiego del protocollo di stampa IPP è che consente di determinare il nome del modello della stampante quando si comunica con esso. Dopo avere stabilito correttamente la comunicazione, il nome del modello della stampante viene automaticamente visualizzato. Ciò significa che non è necessario comunicare a Windows Vista® il tipo di driver della stampante utilizzato.

Andare a **7**.

7 Se la stampante non compare nell'elenco delle stampanti supportate, fare clic su **Disco driver**. Verrà richiesto di inserire il disco del driver.

8 Fare clic su **Sfogli** e selezionare il driver della stampante Brother appropriato contenuto nel CD-ROM o nella condivisione di rete. Fare clic su **Apri**.

9 Fare clic su **OK**.

10 Specificare il nome del modello della stampante. Fare clic su **OK**.

 **Nota**

- Quando viene visualizzata la schermata **Controllo dell'account utente**, fare clic su **Continua**.
- Se il driver della stampante che si intende installare non dispone di un certificato digitale, viene visualizzato un messaggio di avvertenza. Fare clic su **Installa comunque questo software driver** per continuare con l'installazione. L'**Installazione guidata stampante** verrà completata.

11 Verrà visualizzata la schermata **Digitare il nome di una stampante** nell'**Installazione guidata stampante**. Selezionare la casella di controllo **Imposta come stampante predefinita** se si desidera utilizzare questa stampante come predefinita e quindi scegliere **Avanti**.

12 Per verificare la connessione della stampante, fare clic su **Stampa una pagina di prova** e quindi fare clic su **Fine**. La stampante è configurata e pronta a stampare.

Per gli utenti di Windows® 2000/XP e Windows Server® 2003

- 1 Per gli utenti di Windows® XP e Windows Server® 2003:
Fare clic sul pulsante **Start** e selezionare **Stampanti e fax**.
Per gli utenti di Windows® 2000:
Fare clic sul pulsante **Start** e selezionare **Impostazioni** e quindi **Stampanti**.
- 2 Per gli utenti di Windows® XP e Windows Server® 2003:
Fare clic su **Aggiungi stampante** per avviare l'**Installazione guidata stampante**.
Per gli utenti di Windows® 2000:
Fare doppio clic sull'icona **Aggiungi stampante** per avviare l'**Installazione guidata stampante**.
- 3 Fare clic su **Avanti** quando viene visualizzata l'**Installazione guidata stampante**.
- 4 Per gli utenti di Windows® XP e Windows Server® 2003:
Selezionare **Stampante di rete o una stampante collegata a un altro computer**.
Per gli utenti di Windows® 2000:
Selezionare **Stampante di rete**.
- 5 Fare clic su **Avanti**.
- 6 Per gli utenti di Windows® XP e Windows Server® 2003:
Selezionare **Connetti a una stampante in Internet o della rete domestica o aziendale** e immettere il seguente URL:
http://indirizzo IP stampante:631/ipp
(dove "indirizzo IP stampante" è l'indirizzo IP della stampante o il nome del nodo)
Per gli utenti di Windows® 2000:
Selezionare **Connetti ad una stampante in Internet o nella Intranet** e immettere il seguente URL:
http://indirizzo IP stampante:631/ipp
(dove "indirizzo IP stampante" è l'indirizzo IP della stampante o il nome del nodo)



Nota

Se si è modificato il file hosts sul computer o si utilizza il sistema DNS, è anche possibile immettere il nome DNS del server di stampa. Poiché il server di stampa supporta i nomi TCP/IP e NetBIOS, è anche possibile immettere il nome NetBIOS del server di stampa specificato nell'elenco di configurazione della rete. Per informazioni sulla stampa dell'elenco di configurazione della rete, vedere *Stampa dell'elenco di configurazione della rete* a pagina 25. Il nome NetBIOS assegnato è dato dai primi 15 caratteri del nome del nodo e per impostazione predefinita è riportato come "BRNxxxxxx", dove "xxxxxx" sono le ultime sei cifre dell'indirizzo Ethernet.

7 Quando si sceglie **Avanti**, Windows® 2000/XP e Windows Sever® 2003 si conetteranno all'URL specificato.

■ Se il driver della stampante è già stato installato:

1 Viene visualizzata la schermata di selezione della stampante nell'**Installazione guidata stampante**.

Se il driver della stampante appropriato è già installato nel computer, Windows® 2000/XP e Windows Server® 2003 utilizzeranno automaticamente tale driver. In questo caso, verrà richiesto di indicare se il driver deve essere impostato come stampante predefinita, quindi l'**Installazione guidata stampante** verrà completata. A questo punto, è possibile avviare la stampa.

2 Andare a 12.

■ Se il driver della stampante NON è ancora stato installato:

Uno dei vantaggi derivanti dall'impiego del protocollo di stampa IPP è che consente di determinare il nome del modello della stampante quando si comunica con esso. Dopo avere stabilito correttamente la comunicazione, il nome del modello della stampante viene automaticamente visualizzato. Ciò significa che non è necessario comunicare a Windows® 2000/XP e a Windows Server® 2003 il tipo di driver della stampante utilizzato.

Andare a 8.

8 Viene avviata l'installazione del driver.



Nota

Se il driver della stampante che si intende installare non dispone di un certificato digitale, viene visualizzato un messaggio di avvertenza. Fare clic su **Continua** per continuare l'installazione.

9 Per Windows® XP e Windows Server® 2003:

Fare clic su **Disco driver**. Verrà richiesto di inserire il disco del driver.

Per Windows® 2000:

Fare clic su **OK** quando viene visualizzata la schermata **Inserire il disco**.

10 Fare clic su **Sfogli** e selezionare il driver della stampante Brother appropriato contenuto nel CD-ROM o nella cartella di rete condivisa. Fare clic su **Apri**.

11 Fare clic su **OK**.

12 Selezionare **Sì** per utilizzare la stampante come predefinita. Fare clic su **Avanti**.

13 Fare clic su **Fine**. La stampante è ora configurata e pronta per stampare. Per verificare la connessione della stampante, stampare una pagina di prova.

Immissione di un altro URL

È possibile immettere diverse voci nel campo URL.

`http://indirizzo IP stampante:631/ipp`

Si tratta dell'URL predefinito, pertanto è consigliabile utilizzarlo. L'opzione **Ulteriori informazioni** non visualizza dati relativi alla stampante.

`http://indirizzo IP stampante:631/ipp/port1`

Riguarda la compatibilità HP® Jetdirect®. L'opzione **Ulteriori informazioni** non visualizza dati relativi alla stampante.

`http://indirizzo IP stampante:631/`

Se si dimenticano i dettagli dell'URL, è possibile immettere il testo precedente (`http://indirizzo IP stampante/`) e la stampante riceverà ed elaborerà i dati.

("Indirizzo IP stampante" è l'indirizzo IP della stampante o il nome del nodo)

Altre fonti di informazione

Per informazioni sulla configurazione dell'indirizzo IP della stampante, vedere il *Capitolo 2* di questa Guida dell'utente.

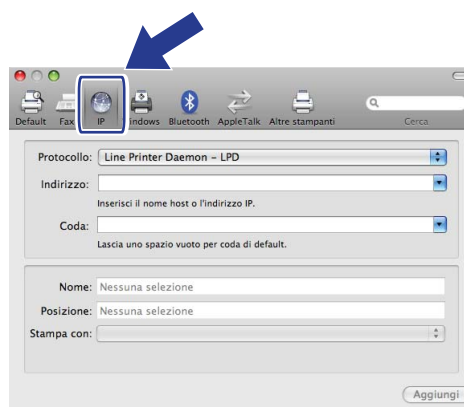
Informazioni generali

In questo capitolo viene illustrato come configurare il driver della stampante BR-Script 3 (emulazione del linguaggio PostScript® 3™) su una rete. Per ulteriori informazioni su come installare il driver della stampante standard Brother su una rete, vedere la Guida di installazione rapida inclusa con la stampante.

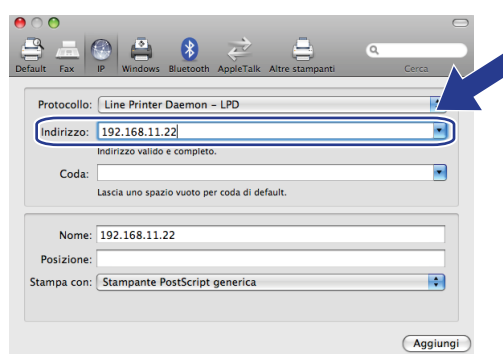
Selezione del driver della stampante BR-Script 3 (TCP/IP)

Per Mac OS® X 10.5

- 1 Accendere la macchina.
- 2 Dal menu **Apple**, selezionare **Preferenze di Sistema**.
- 3 Fare clic su **Stampa e Fax**.
- 4 Fare clic sul pulsante **+** per aggiungere la macchina in uso.
- 5 Selezionare **IP**.



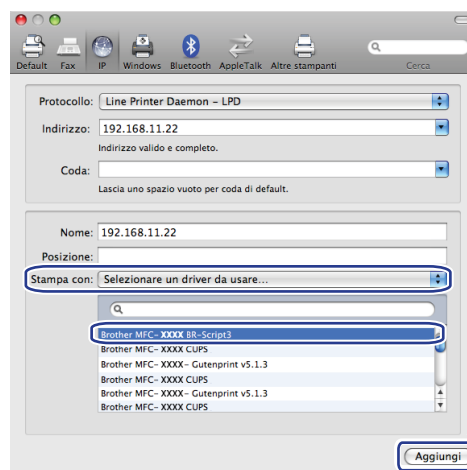
- 6 Immettere l'indirizzo IP della stampante nella casella **Indirizzo**.



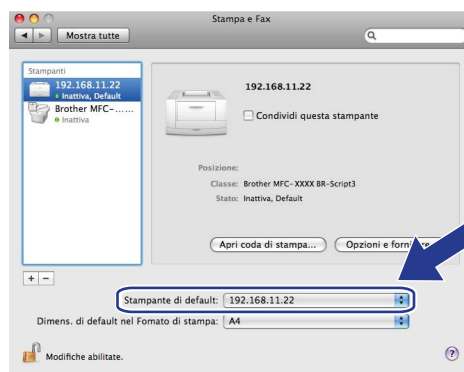
Nota

- L'elenco di configurazione della rete consente di confermare l'indirizzo IP. Per ulteriori informazioni sulla stampa della pagina di configurazione, vedere *Stampa dell'elenco di configurazione della rete* a pagina 25.
- Quando si specifica il nome della **Coda**, usare il valore "brnxxxxxx_p1_at", dove xxxxxx indica le ultime 6 cifre dell'indirizzo Ethernet (indirizzo MAC).

- 7 Dall'elenco a discesa **Stampa con scegliere Selezionare un driver da usare**, quindi selezionare il modello in uso dall'elenco a discesa dei modelli di stampante. Ad esempio, selezionare **Brother MFC-XXXX o DCP-XXXX BR-Script3**, quindi fare clic su **Aggiungi**.



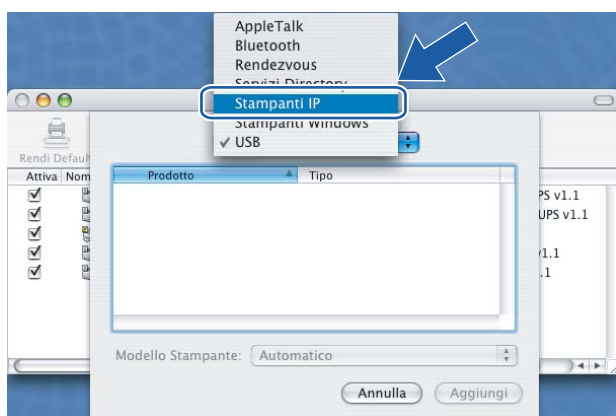
- 8 Dall'elenco a discesa **Stampante di default** selezionare il modello in uso per impostarlo come stampante predefinita. La stampante è pronta.



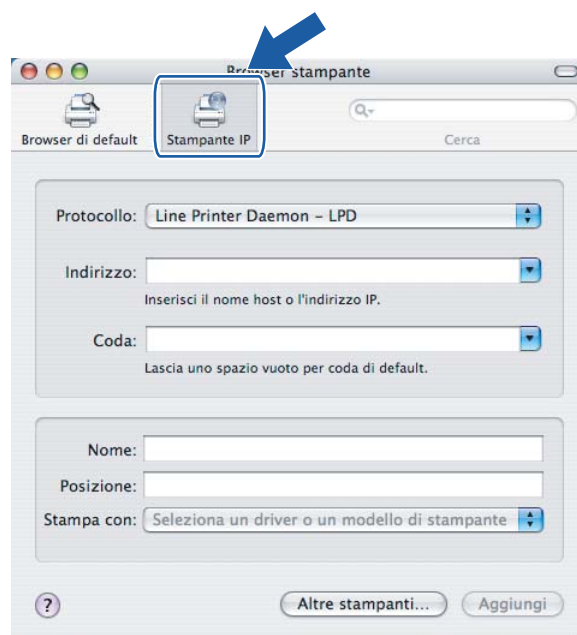
Per Mac OS® X da 10.2.4 a 10.4.x

- 1 Accendere la macchina.
- 2 Dal menu **Vai**, selezionare **Applicazioni**.
- 3 Aprire la cartella **Utility**.
- 4 Fare doppio clic sull'icona **Utility Stampanti Scrivania**. (In Mac OS® X 10.2.x, fare clic sull'icona **Centro Stampa**.)
- 5 Fare clic su **Aggiungi**.
- 6 (Mac OS® X 10.2.4 - 10.3.x) Selezionare **Stampa IP**.
(Mac OS® X 10.4) Selezionare **Stampante IP**.

(Mac OS® X 10.2.4 - 10.3.x)

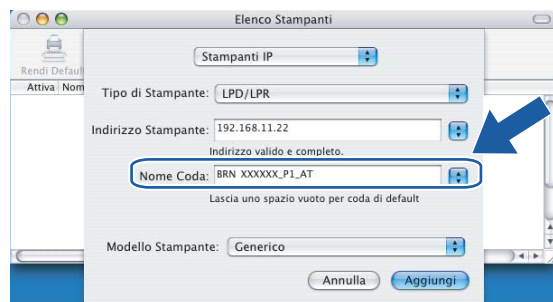


(Mac OS® X 10.4)

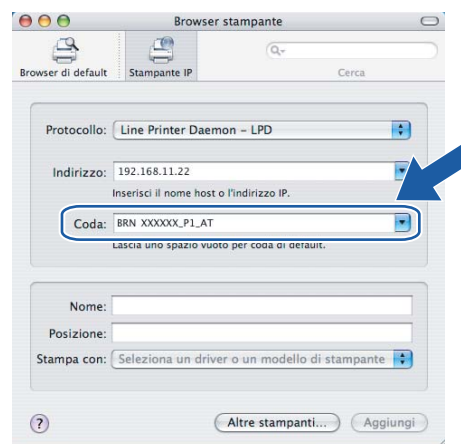


- 7 (Mac OS® X 10.2.4 - 10.3.x) Immettere l'indirizzo IP della stampante nella casella **Indirizzo stampante**.
 (Mac OS® X 10.4) Immettere l'indirizzo IP della stampante nella casella **Indirizzo**.

(Mac OS® X 10.2.4 - 10.3.x)



(Mac OS® X 10.4)

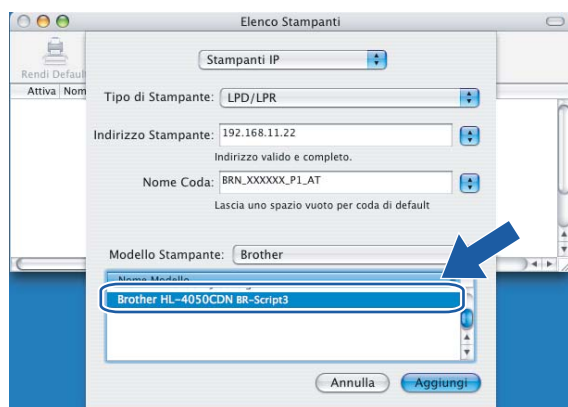


Nota

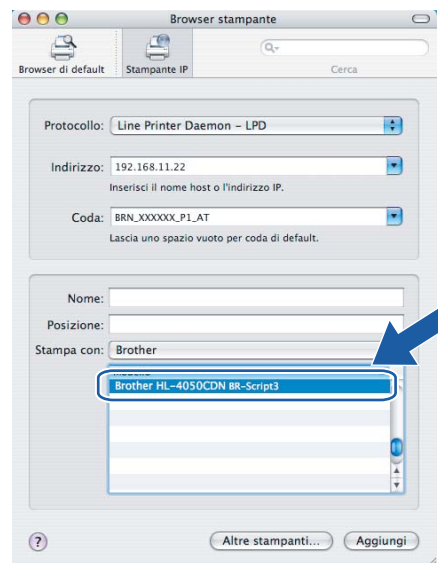
- L'elenco di configurazione della rete consente di confermare l'indirizzo IP. Per informazioni sulla stampa della pagina di configurazione, vedere *Stampa dell'elenco di configurazione della rete* a pagina 25.
- Quando si specifica il **nome della coda**, utilizzare il valore "brnxxxxxx_p1_at" dove xxxxxx rappresenta le ultime 6 cifre dell'indirizzo Ethernet.

- 8 Dall'elenco a discesa **Modello Stampante** selezionare il modello della stampante. Ad esempio, selezionare **Brother MFC-XXXX** o **DCP-XXXX BR-Script3**.

(Mac OS® X 10.2.4 - 10.3.x)



(Mac OS® X 10.4)



- 9 Fare clic su **Aggiungi** in modo che la stampante diventi disponibile nell'**elenco stampanti**.

Altre fonti di informazione

Per informazioni sulla configurazione dell'indirizzo IP della stampante, vedere il *Capitolo 2* di questa Guida dell'utente.

Informazioni generali

È possibile utilizzare un browser standard per gestire la macchina tramite il protocollo HTTP (Hyper Text Transfer Protocol). Mediante un browser, è possibile ottenere le seguenti informazioni da una macchina.

- Informazioni sullo stato della stampante
- Modificare la configurazione fax, ad esempio Setup generale, Numeri rapidi e Fax remoto (solo per i modelli MFC-9440CN e MFC-9450CDN)
- Modificare le impostazioni di rete, come ad esempio le informazioni TCP/IP.
- Configurare la funzione di ricerca Scansione a FTP (solo per i modelli MFC-9440CN e MFC-9450CDN)
- Informazioni sulla versione del software della macchina e del server di stampa
- Modifica dei dettagli di configurazione di rete e della macchina

Nota

È consigliabile Microsoft Internet Explorer 6.0[®] (o versioni successive) o Firefox[®] 1.0 (o versioni successive) per Windows[®] e Safari[™] 1.0 per Macintosh[®]. Verificare inoltre che JavaScript e i cookie siano sempre attivati nel browser utilizzato. È consigliabile eseguire l'aggiornamento a Safari[™] 1.2 o versioni successive per attivare JavaScript. Se si utilizza un browser diverso, accertarsi che sia compatibile con HTTP 1.0 e HTTP 1.1.

È necessario utilizzare il protocollo TCP/IP sulla rete e disporre di un indirizzo IP valido programmato sul server di stampa e sul computer.

- Per informazioni sulla configurazione dell'indirizzo IP sulla macchina, vedere *Configurazione di una stampante di rete* a pagina 8
- È possibile utilizzare un browser sulla maggior parte delle piattaforme di elaborazione: anche gli utenti Macintosh[®] e UNIX[®], ad esempio, possono connettersi alla macchina e gestirla
- È inoltre possibile utilizzare l'utilità BRAdmin Professional o BRAdmin Light per gestire la stampante e la configurazione di rete

Connessione della macchina mediante un browser

Digitare "http://indirizzo IP stampante/" nel browser (dove "indirizzo IP stampante" è l'indirizzo IP della stampante o il nome del nodo). È anche possibile utilizzare il nome NetBIOS del server di stampa se l'ambiente è di tipo dominio/gruppo di lavoro Microsoft. Immettere il nome DNS della macchina se ci si collega a una rete che utilizza il protocollo DNS.

In Macintosh®, è possibile avere agevolmente accesso al sistema di gestione basato sul Web facendo clic sull'icona della macchina nella schermata **Status Monitor**. Per ulteriori informazioni, vedere la sezione *Controllo dello stato* della *Guida software dell'utente* sul CD-ROM.

Password

Gestione basata sul Web offre due livelli di accesso tramite password. Gli utenti possono accedere alle impostazioni di setup generale, fax, elenchi e rapporti. Il nome utente predefinito per gli utenti è "user" (distinzione tra maiuscole e minuscole) e la password predefinita è "access".

Gli amministratori possono accedere a tutte le impostazioni. Il nome di login per l'amministratore è "admin" (distinzione tra maiuscole e minuscole) e la password predefinita è "access".

Modifica della configurazione di Scansione a FTP tramite un browser

È possibile configurare e modificare le seguenti impostazioni di Scansione a FTP utilizzando un browser. Fare clic su **Impostazioni amministratore** nella pagina Web della macchina, quindi fare clic su **Scansione a FTP**. Per ulteriori informazioni su Scansione a FTP, vedere il *Capitolo 4* della *Guida software dell'utente*.

- **Nome profilo** (fino a 15 caratteri)
- **Indirizzo host** (indirizzo del server FTP)
- **Nome utente**
- **Password**
- **Directory memorizzazione**
- **Qualità** (Colore 150, Colore 300, Colore 600, B&N 200 e B&N 200x100)
- **Tipo file** (PDF, JPEG o TIFF)
- **Modalità passiva** (Sì o No)
- **Numero porta**

Informazioni generali

Oggi molti fattori minacciano la sicurezza delle reti e dei dati trasmessi attraverso di esse. La macchina Brother impiega alcuni dei protocolli di crittografia e protezione delle reti più aggiornati oggi disponibili. Queste funzionalità di rete possono essere integrate nel piano di protezione della rete per proteggere i dati e impedire l'accesso non autorizzato alla macchina. In questo capitolo vengono illustrati i protocolli di protezione supportati e viene spiegato come configurarli.

Termini relativi alla protezione

■ CA (Autorità di certificazione)

CA è un'entità che rilascia certificati digitali, soprattutto certificati X.509, e che garantisce l'associazione tra gli elementi di dati in un certificato.

■ CSR (Certificate Signing Request)

CSR è un messaggio inviato da un richiedente a una CA per richiedere il rilascio di un certificato. La CSR contiene informazioni che identificano il richiedente, la chiave pubblica generata dal richiedente e la firma digitale dello stesso.

■ Certificato

Un certificato è dato dalle informazioni che associano una chiave pubblica a un'identità. Il certificato può essere utilizzato per verificare che una chiave pubblica appartenga a un individuo. Il formato è definito dallo standard x.509.

■ Firma digitale

La firma digitale è un valore calcolato con un algoritmo crittografico e aggiunto a un oggetto dati in modo che i destinatari dei dati possano utilizzare la firma per verificare l'integrità e l'origine dei dati.

■ Sistema crittografico basato su chiave pubblica

Il sistema crittografico basato su chiave pubblica è un ramo moderno della crittografia in cui gli algoritmi impiegano una coppia di chiavi (una chiave pubblica e una chiave privata) e utilizzano un componente diverso della coppia per i diversi passaggi dell'algoritmo.

■ Sistema crittografico basato su chiave condivisa

Il sistema crittografico basato su chiave condivisa è un ramo della crittografia in cui gli algoritmi utilizzano la stessa chiave per due diversi passaggi dell'algoritmo, ad esempio crittografia e decrittografia.

Protocolli di protezione

Il server di stampa Brother supporta i seguenti protocolli di protezione.



Nota

Per informazioni sulla configurazione delle impostazioni dei protocolli, vedere *Utilizzo di Gestione basata sul Web (browser) per modificare le impostazioni di stampa/scansione* a pagina 14.

SSL (Secure Socket Layer) / TLS (Transport Layer Security)

Questi protocolli di comunicazione di protezione crittografano i dati per salvaguardarli da eventuali minacce.

Server Web (HTTPS)

Il protocollo Internet in base al quale Hyper Text Transfer Protocol (HTTP) utilizza SSL.

IPPS

Il protocollo di stampa in base al quale Internet Printing Protocol (IPP Versione 1.0) utilizza SSL.

Metodi di protezione per la funzione di notifica e-mail

Il server di stampa Brother supporta i seguenti metodi di protezione per la funzione di notifica e-mail.



Nota

Per informazioni sulla configurazione delle impostazioni dei metodi di protezione, vedere *Utilizzo di Gestione basata sul Web (browser) per modificare le impostazioni di stampa/scansione* a pagina 14.

POP prima di SMTP (PbS)

Metodo di autenticazione utente per l'invio di messaggi e-mail da un client. Il client è autorizzato a utilizzare il server SMTP accedendo al server POP3 prima di inviare il messaggio e-mail.

SMTP-AUTH (autenticazione SMTP)

SMTP-AUTH espande il protocollo SMTP (il protocollo di invio e-mail Internet) per includere un metodo di autenticazione che garantisca che sia nota la vera identità del mittente.

APOP (Authenticated Post Office Protocol)

APOP espande il protocollo POP3 (il protocollo di ricezione Internet) per includere un metodo di autenticazione che crittografi la password quando il client riceve i messaggi e-mail.

Configurazione delle impostazioni di protocollo

È possibile attivare o disattivare ciascun protocollo e metodo di protezione tramite Gestione basata sul Web (browser).

Nota

È consigliabile Microsoft Internet Explorer 6.0[®] (o versioni successive) o Firefox[®] 1.0 (o versioni successive) per Windows[®] e Safari[™] 1.0 per Macintosh[®]. Verificare inoltre che JavaScript e i cookie siano sempre attivati nel browser utilizzato. È consigliabile eseguire l'aggiornamento a Safari[™] 1.2 o versioni successive per attivare JavaScript. Per utilizzare un browser, è necessario conoscere l'indirizzo IP del server di stampa.

- 1 Avviare il browser.
- 2 Digitare `http://nome comune/` nel browser (dove `nome comune` è l'indirizzo IP della stampante o il nome del nodo).
 - Ad esempio:
 - `http://192.168.1.2/` (se il nome comune è dato dall'indirizzo IP della stampante)
 - `http://BRN123456/` (se il nome comune è il nome del nodo della stampante)

Nota

Se si è modificato il file hosts sul computer o si utilizza il sistema DNS (), è anche possibile immettere il nome DNS del server di stampa. Poiché il server di stampa supporta i nomi TCP/IP e NetBIOS, è anche possibile immettere il nome NetBIOS del server di stampa specificato nella pagina delle impostazioni della stampante. Il nome NetBIOS assegnato è dato dai primi 15 caratteri del nome del nodo e per impostazione predefinita è riportato come "BRNxxxxxx" per una rete cablata dove "xxxxxx" rappresenta le ultime sei cifre dell'indirizzo Ethernet.

- 3 Fare clic su **Configurazione di rete**.
- 4 Immettere un nome utente e una password. Il nome utente predefinito è `admin` e la password predefinita è `access`.
- 5 Fare clic su **OK**.
- 6 Fare clic su **Configura protocollo**.
È ora possibile configurare le impostazioni del protocollo.

Nota

Se si modificano le impostazioni del protocollo, riavviare la stampante dopo avere fatto clic su **Inoltra** per attivare la configurazione.

Gestione sicura della stampante di rete

Per gestire in modo sicuro la stampante di rete, è necessario utilizzare le utilità di gestione con i protocolli di protezione.

Gestione protetta tramite Gestione basata sul Web (browser)

Per utilizzare il protocollo HTTPS, sono necessarie le seguenti impostazioni della stampante.

- È necessario installare un certificato e una chiave privata nella stampante. Per informazioni sull'installazione di un certificato e di una chiave privata, vedere *Creazione e installazione di un certificato* a pagina 54.
- È necessario attivare il protocollo HTTPS. Per attivare il protocollo HTTPS, vedere *Configurazione delle impostazioni di protocollo* a pagina 48.

Nota

È consigliabile Microsoft Internet Explorer 6.0[®] (o versioni successive) o Firefox[®] 1.0 (o versioni successive) per Windows[®] e Safari™ 1.0 per Macintosh[®]. Verificare inoltre che JavaScript e i cookie siano sempre attivati nel browser utilizzato. È consigliabile eseguire l'aggiornamento a Safari™ 1.2 o versioni successive per attivare JavaScript. Per utilizzare un browser, è necessario conoscere l'indirizzo IP del server di stampa.

- 1 Avviare il browser.
- 2 Digitare "https://nome comune/" nel browser (dove "nome comune" è il nome comune assegnato per il certificato, ad esempio un indirizzo IP, il nome del nodo o il nome di dominio. Per l'assegnazione di un nome comune per il certificato, vedere *Creazione e installazione di un certificato* a pagina 54.)

■ Ad esempio:

`https://192.168.1.2/` (se il nome comune è dato dall'indirizzo IP della stampante)

`https://BRNxxxxxx/` (se il nome comune è il nome del nodo della stampante)

Nota

Se si è modificato il file hosts sul computer o si utilizza il sistema DNS (), è anche possibile immettere il nome DNS del server di stampa. Poiché il server di stampa supporta i nomi TCP/IP e NetBIOS, è anche possibile immettere il nome NetBIOS del server di stampa specificato nell'elenco di configurazione della rete. Per informazioni sulla stampa dell'elenco di configurazione della rete, vedere *Stampa dell'elenco di configurazione della rete* a pagina 25. Il nome NetBIOS assegnato è dato dai primi 15 caratteri del nome del nodo e per impostazione predefinita è riportato come BRNxxxxxx, dove xxxxxx sono le ultime sei cifre dell'indirizzo Ethernet.

- 3 È ora possibile accedere alla stampante con HTTPS.

Nota

Disattivare i protocolli TELNET, FTP e TFTP. L'accesso alla macchina tramite questi protocolli non è protetto. Per informazioni sulla configurazione delle impostazioni dei protocolli, vedere *Utilizzo di Gestione basata sul Web (browser) per modificare le impostazioni di stampa/scansione* a pagina 14.

Gestione protetta tramite BRAdmin Professional (per Windows®)

Per utilizzare in modo sicuro l'utilità BRAdmin Professional, è necessario eseguire i seguenti passaggi.

- È consigliabile utilizzare la versione più recente dell'utilità BRAdmin Professional o Web BRAdmin disponibile per il download all'indirizzo <http://solutions.brother.com/>. Se si utilizza una versione meno recente di BRAdmin ¹ per gestire le periferiche Brother l'autenticazione utente non sarà sicura.
- Se si desidera impedire l'accesso alla stampante da versioni precedenti di BRAdmin, è necessario disattivare l'accesso da versioni precedenti di BRAdmin scegliendo Impostazioni avanzate di SNMP nella pagina Configura protocolli tramite Gestione basata sul Web (browser). Vedere *Utilizzo di Gestione basata sul Web (browser) per modificare le impostazioni di stampa/scansione* a pagina 14.
- Disattivare i protocolli TELNET, FTP e TFTP. L'accesso alla macchina tramite questi protocolli non è protetto. Per informazioni sulla configurazione delle impostazioni dei protocolli, vedere *Utilizzo di Gestione basata sul Web (browser) per modificare le impostazioni di stampa/scansione* a pagina 14.
- Se si utilizza Gestione basata sul Web (browser), utilizzarla con il protocollo HTTPS. Vedere *Gestione protetta tramite Gestione basata sul Web (browser)* a pagina 49.
- Se si gestisce un gruppo misto di server di stampa non recenti ² e il nuovo server di stampa NC-6500h con BRAdmin Professional, è consigliabile utilizzare una password diversa in ogni gruppo. La protezione sarà in questo modo garantita sul nuovo server di stampa NC-6500h.

¹ Versioni di BRAdmin Professional precedenti alla 2.80, versioni di Web BRAdmin precedenti alla 1.40, versioni di BRAdmin Light per Macintosh® precedenti alla 1.10

² NC-2000 series, NC-2100p, NC-3100h, NC-3100s, NC-4100h, NC-5100h, NC-5200h, NC-6100h, NC-6200h, NC-6300h, NC-6400h, NC-8000, NC-100h, NC-110h, NC-120w, NC-130h, NC-140w, NC-8100h, NC-9100h, NC-7100w, NC-7200w, NC-2200w

Stampa protetta di documenti tramite IPPS

Per stampare documenti in modo sicuro su Internet, è possibile utilizzare il protocollo IPPS.



Nota

- La comunicazione attraverso IPPS non può impedire l'accesso non autorizzato al server di stampa.
- IPPS è disponibile per Windows® 2000/XP, Windows Vista® e Windows Server® 2003.

Per utilizzare il protocollo IPPS, sono necessarie le seguenti impostazioni della stampante.

- È necessario installare un certificato e una chiave privata nella stampante. Per istruzioni sull'installazione del certificato e della chiave privata, vedere *Creazione e installazione di un certificato* a pagina 54.
- È necessario attivare il protocollo HTTPS. Per attivare il protocollo HTTPS, vedere *Utilizzo di Gestione basata sul Web (browser) per modificare le impostazioni di stampa/scansione* a pagina 14.

I passaggi fondamentali della stampa IPPS equivalgono a quelli della stampa IPP. Per ulteriori informazioni, vedere *Stampa Internet per Windows®* nel Capitolo 6.

Immissione di un altro URL

È possibile immettere diverse voci nel campo URL.

`https://Nome comune/ipp`

Si tratta dell'URL predefinito, pertanto è consigliabile utilizzarlo. L'opzione **Ulteriori informazioni** non visualizza dati relativi alla stampante.

`https://Nome comune/ipp/port1`

Riguarda la compatibilità HP® Jetdirect®. L'opzione **Ulteriori informazioni** non visualizza dati relativi alla stampante.

`https://Nome comune/`

Se si dimenticano i dettagli dell'URL, è possibile immettere il testo precedente (`http://indirizzo IP stampante/`) e la stampante riceverà ed elaborerà i dati.



Nota

Se si dimenticano i dettagli dell'URL, è possibile immettere il testo precedente (`https://Nome comune/`) e la stampante riceverà ed elaborerà i dati.

Nome comune è il nome comune assegnato per il certificato, ad esempio un indirizzo IP, il nome host o il nome di dominio. Per l'assegnazione di un nome comune per il certificato, vedere *Creazione e installazione di un certificato* a pagina 54.

- Ad esempio:

`https://192.168.1.2/` (se il nome comune è dato dall'indirizzo IP della stampante)

`https://BRNxxxxxx/` (se il nome comune è il nome del nodo della stampante)

Utilizzo della notifica e-mail con l'autenticazione utente

Per utilizzare la funzione di notifica e-mail attraverso il server SMTP protetto che richiede l'autenticazione utente, è necessario utilizzare i metodi POP prima di SMTP o SMTP-AUTH. Questi metodi impediscono a un utente non autorizzato di accedere al server di posta. È possibile utilizzare Web Based Management (browser Web), BRAdmin professional o Web BRAdmin per configurare queste impostazioni.



Nota

È necessario che le impostazioni dell'autenticazione POP3/SMTP corrispondano a quelle dei server e-mail. Prima di procedere, contattare l'amministratore della rete o il provider di servizi Internet sulla configurazione.

Configurazione delle impostazioni POP3/SMTP tramite Gestione basata sul Web (browser).

- 1 Avviare il browser.
- 2 Digitare "http://indirizzo IP stampante/" nel browser (dove "indirizzo IP stampante" è l'indirizzo IP della stampante o il nome di nodo).

■ Ad esempio:

`http://192.168.1.2/` (se l'indirizzo IP della stampante è 192.168.1.2.)

`http://BRN123456/` (se il nome di nodo della stampante è BRN123456.)



Nota

Se si è modificato il file hosts sul computer o si utilizza il sistema DNS, è anche possibile immettere il nome DNS del server di stampa. Poiché il server di stampa supporta i nomi TCP/IP e NetBIOS, è anche possibile immettere il nome NetBIOS del server di stampa specificato nell'elenco di configurazione della rete. Per informazioni sulla stampa dell'elenco di configurazione della rete, vedere *Stampa dell'elenco di configurazione della rete* a pagina 25. Il nome NetBIOS assegnato è dato dai primi 15 caratteri del nome del nodo e per impostazione predefinita è riportato come BRNxxxxxx, dove xxxxxx sono le ultime sei cifre dell'indirizzo Ethernet.

- 3 Fare clic su **Configurazione di rete**.
- 4 Immettere il nome utente e la password.

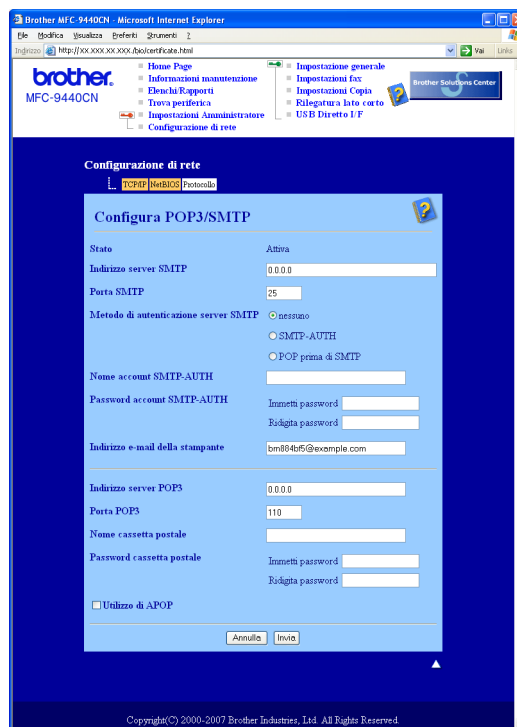


Nota

Il nome di accesso per l'Amministratore è "admin" (con distinzione tra maiuscole e minuscole) e la password predefinita è "access".

- 5 Fare clic su **Configura protocollo**.
- 6 Accertarsi che **POP3/SMTP** sia impostato su **Attiva**, quindi fare clic su **Impostazioni avanzate in POP3/SMTP**.

7 È possibile configurare le impostazioni POP3/SMTP in questa pagina.



Nota

- È possibile inoltre modificare il numero di porta SMTP mediante Web Based Management. Questo è utile se il proprio fornitore di servizi Internet implementa il servizio OP25B (Outbound Port 25 Blocking, blocco della porta in uscita 25). Se si sostituisce il numero della porta SMTP con un numero specifico stabilito dal server SMTP (ad esempio, porta 587), sarà possibile inviare messaggi e-mail attraverso il server SMTP. È inoltre necessario selezionare **SMTP-AUTH** in **Metodo autenticazione server SMTP** per attivare l'autenticazione del server SMTP.
- Se è possibile utilizzare entrambi i metodi POP prima di SMTP e SMTP-AUTH, è consigliabile scegliere SMTP-AUTH.
- Se si sceglie POP prima di SMTP come metodo di autenticazione del server SMTP, è necessario configurare le impostazioni POP3. È anche possibile utilizzare il metodo APOP.
- Per ulteriori informazioni, vedere il testo della Guida in Gestione basata sul Web.
- È anche possibile confermare se le impostazioni e-mail sono corrette dopo la configurazione inviando un messaggio di prova.

8 Dopo la configurazione, fare clic su **Invia**. Viene visualizzata la finestra di dialogo Test configurazione invio posta elettronica.

9 Seguire le istruzioni sullo schermo per provare le impostazioni correnti.

Creazione e installazione di un certificato

Il server di stampa Brother consente di utilizzare la comunicazione SSL/TLS configurando un certificato e una chiave privata corrispondente. Il server di stampa supporta due metodi di certificazione. Un certificato autofirmato e un certificato emesso da una CA (Autorità di certificazione).

■ Utilizzo di un certificato autofirmato

Il server di stampa rilascia un proprio certificato. Tramite questo certificato, è possibile utilizzare la comunicazione SSL/TLS senza ottenere un certificato da una CA. Vedere *Creazione e installazione di un certificato autofirmato* a pagina 56.

■ Utilizzo di un certificato emesso da una CA

Sono disponibili due metodi per installare un certificato rilasciato da una CA. Se si dispone già di una CA o si desidera utilizzare un certificato da una CA esterna attendibile:

- Quando si utilizza una CSR (Certificate Signing Request) da questo server di stampa. Vedere *Creazione di una CSR e installazione di un certificato* a pagina 68.
- Quando si importa un certificato e una chiave privata. Vedere *Importazione ed esportazione del certificato e della chiave privata* a pagina 70.



Nota

- Se si intende utilizzare la comunicazione SSL/TLS, è consigliabile contattare l'amministratore del sistema prima di procedere.
- Questo server di stampa memorizza unicamente una coppia di un certificato e di una chiave privata installati o importati in precedenza. Questa stampante sovrascrive il certificato e la chiave privata se se ne installa una nuova.
- Quando si ripristinano le impostazioni predefinite in fabbrica del server di stampa, il certificato e la chiave privata installati vengono eliminati. Se si desidera conservare lo stesso certificato e la stessa chiave privata dopo avere ripristinato le impostazioni di fabbrica del server di stampa, esportarli prima del ripristino e quindi reinstallarli. Vedere *Come esportare il certificato e la chiave privata* a pagina 71.

Questa funzionalità può essere configurata unicamente utilizzando Gestione basata sul Web (browser). Eseguire le seguenti operazioni per accedere alla pagina di configurazione del certificato tramite Gestione basata sul Web.

- 1 Avviare il browser.
- 2 Immettere "http://indirizzo IP stampante/" nel browser (dove "indirizzo IP stampante" è l'indirizzo IP della stampante o il nome del nodo)

■ Ad esempio:

`http://192.168.1.2/` (se l'indirizzo IP della stampante è 192.168.1.2.)

`http://BRN123456/` (se il nome di nodo della stampante è BRN123456.)

Nota

Se si è modificato il file hosts sul computer o si utilizza il sistema DNS , è anche possibile immettere il nome DNS del server di stampa. Poiché il server di stampa supporta i nomi TCP/IP e NetBIOS, è anche possibile immettere il nome NetBIOS del server di stampa specificato nell'elenco di configurazione della rete. Per informazioni sulla stampa dell'elenco di configurazione della rete, vedere *Stampa dell'elenco di configurazione della rete* a pagina 25. Il nome NetBIOS assegnato è dato dai primi 15 caratteri del nome del nodo e per impostazione predefinita è riportato come BRNxxxxxxx, dove xxxxxx sono le ultime sei cifre dell'indirizzo Ethernet.

- 3 Fare clic su **Configurazione di rete**.
- 4 Immettere un nome utente e una password. Il nome utente predefinito è **admin** e la password predefinita è **access**.
- 5 Fare clic su **OK**.
- 6 Fare clic su **Configura certificato**.
- 7 È possibile configurare le impostazioni del certificato nella schermata seguente.



Nota

- Le funzioni in grigio e prive di collegamento non sono disponibili.
- Per ulteriori informazioni sulla configurazione, vedere il testo della Guida in Gestione basata sul Web.

Creazione e installazione di un certificato autofirmato

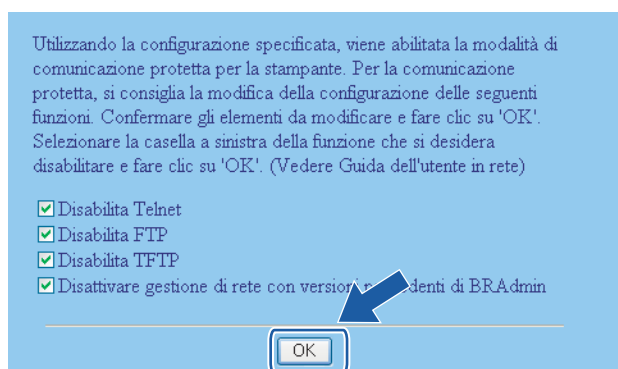
Come creare e installare un certificato autofirmato

- 1 Fare clic su **Crea certificato autofirmato** nella pagina **Configura certificato**.
- 2 Immettere un **nome comune** e una **data valida**, quindi fare clic su **Invia**.



Nota

- Il **nome comune** non può superare i 64 byte. Immettere un identificatore, ad esempio un indirizzo IP, un nome di nodo o di dominio, da utilizzare per l'accesso alla stampante attraverso la comunicazione SSL/TLS. Per impostazione predefinita è visualizzato il nome di nodo.
 - Verrà visualizzato un avviso se si immette un nome diverso nell'URL rispetto al **nome comune** utilizzato per il certificato autofirmato.
- 3 Il certificato autofirmato è stato creato correttamente. Selezionare la casella a sinistra di ogni funzione che si desidera disattivare e fare clic su **OK**.



Nota

- Per proteggere le comunicazioni, è consigliabile disattivare i protocolli TELNET, FTP, TFTP e la gestione della rete con versioni precedenti di BRAdmin ¹. In caso contrario, l'autenticazione utente non sarà sicura.
- Una casella di controllo viene visualizzata solo per un singolo protocollo o per l'utilità BRAdmin meno recente, se già abilitati.

¹ Versioni di BRAdmin Professional precedenti alla 2.80, versioni di Web BRAdmin precedenti alla 1.40, versioni di BRAdmin Light per Macintosh® precedenti alla 1.10.


- 4 Riavviare la stampante per attivare la configurazione.
- 5 Il certificato autofirmato viene salvato nella memoria della stampante. Per utilizzare la comunicazione SSL/TLS, è necessario installare il certificato autofirmato nel computer. Procedere alla sezione successiva.

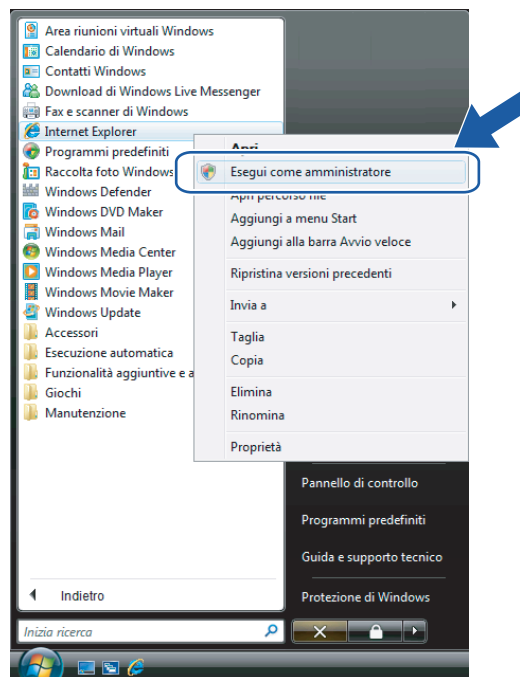
Come installare il certificato nella stampante

Nota

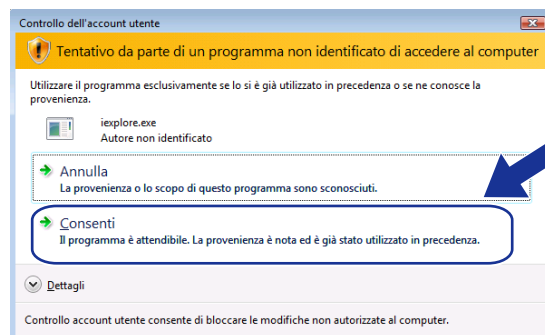
I seguenti passaggi sono relativi a Microsoft Internet Explorer. Se si utilizza un altro browser, seguire il testo della Guida del browser stesso.

Per gli utenti di Windows Vista® che dispongono dei diritti di amministratore

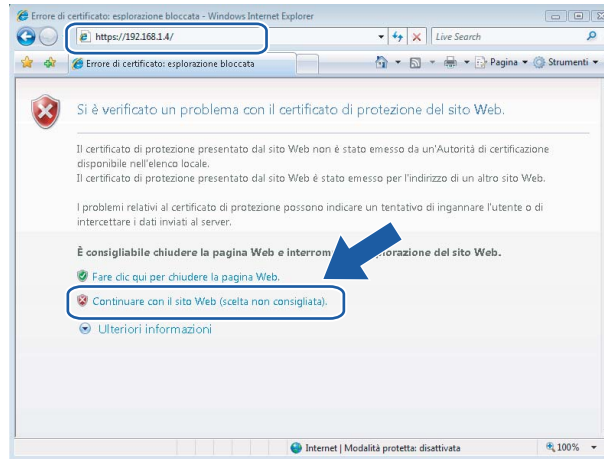
- 1 Accedere al computer con diritti di amministratore. Fare clic sul pulsante  e quindi scegliere **Tutti i programmi**.
- 2 Fare clic con il pulsante destro del mouse su **Internet Explorer** e quindi scegliere **Esegui come amministratore**.



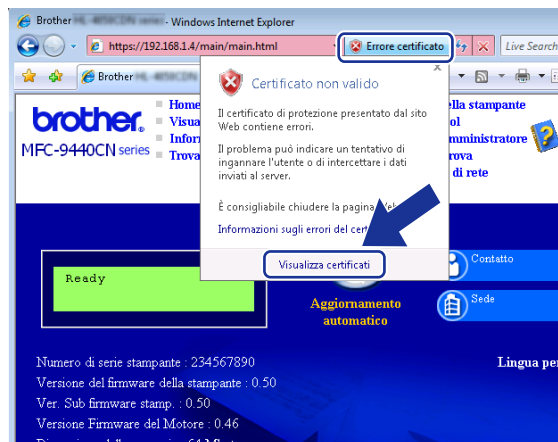
- 3 Fare clic su **Consenti**.




- 4 Digitare "https://indirizzo IP stampante/" nel browser per accedere alla stampante (dove "indirizzo IP stampante" è l'indirizzo IP della stampante o il nome di nodo).
Fare clic su **Continuare con il sito Web (scelta non consigliata)**.

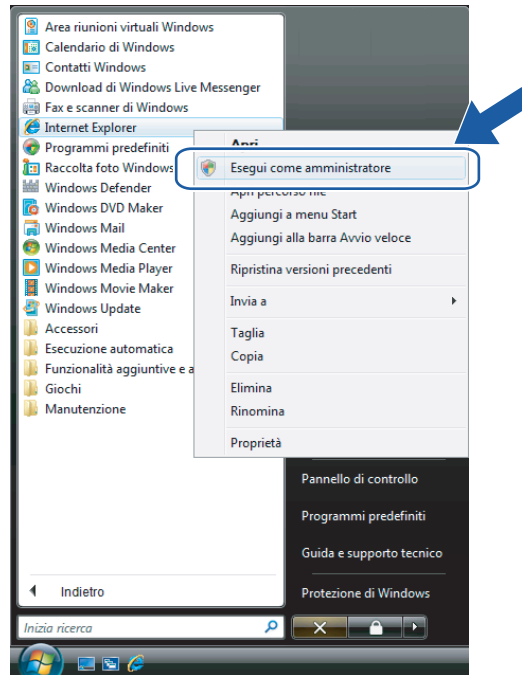


- 5 Fare clic su **Errore certificato** e quindi su **Visualizza certificati**. A questo punto, seguire le istruzioni da 4 a pagina 65.

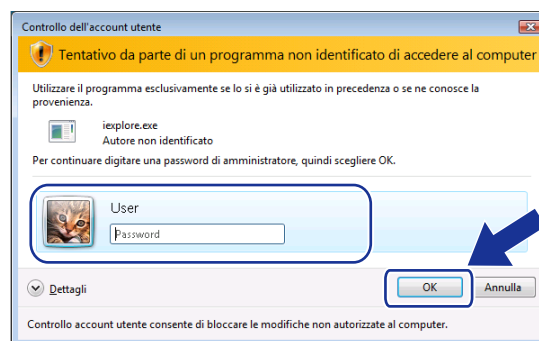


Per gli utenti di Windows Vista® che non dispongono dei diritti di amministratore

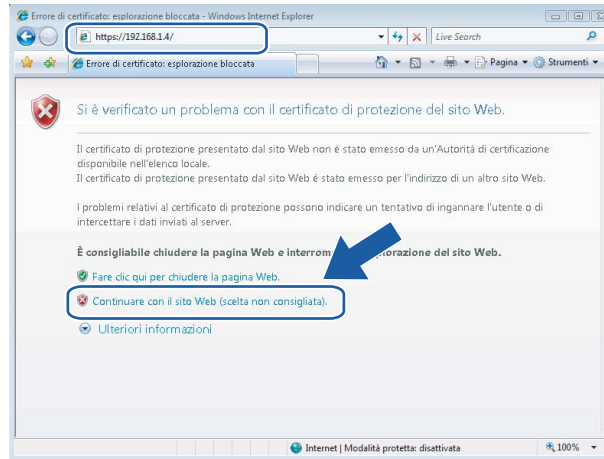
- 1 Fare clic sul pulsante  e quindi scegliere **Tutti i programmi**.
- 2 Fare clic con il pulsante destro del mouse su **Internet Explorer** e quindi scegliere **Esegui come amministratore**.



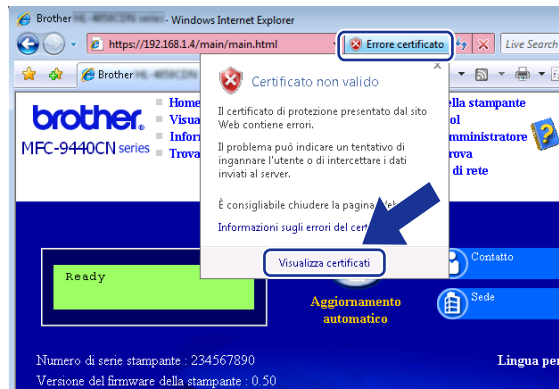
- 3 Scegliere l'amministratore con cui si desidera eseguire l'installazione e immettere la password, quindi scegliere **OK**.



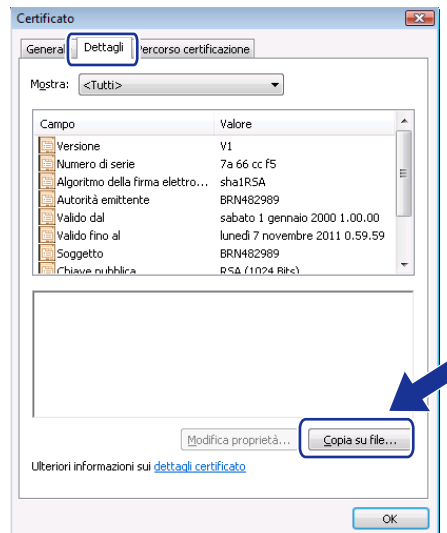
- Digitare "https://indirizzo IP stampante/" nel browser per accedere alla stampante (dove "indirizzo IP stampante" è l'indirizzo IP della stampante o il nome di nodo).
Fare clic su **Continuare con il sito Web (scelta non consigliata)**.



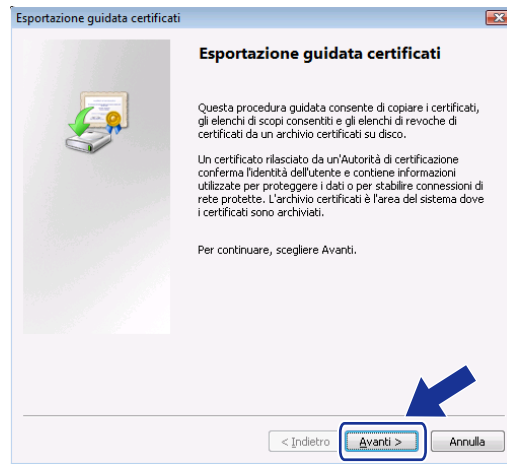
- Fare clic su **Errore certificato** e quindi su **Visualizza certificati**.



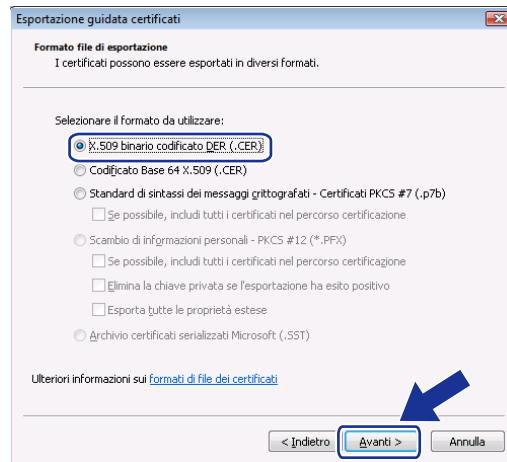
- Scegliere la scheda **Dettagli** e quindi fare clic su **Copia su file...**



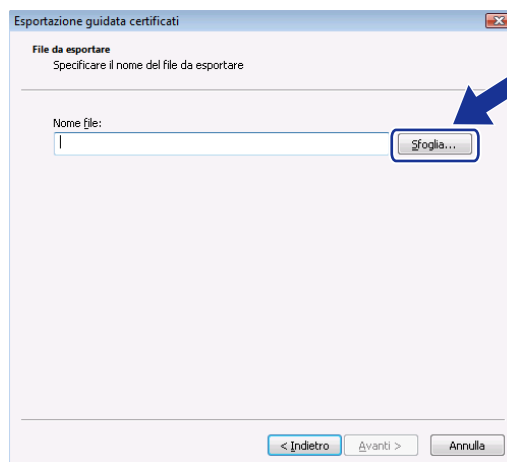
7 Fare clic su **Avanti**.



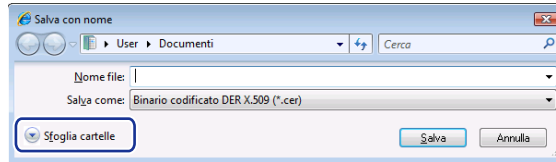
8 Assicurarsi che **X.509 binario codificato DER (.CER)** sia selezionato, quindi fare clic su **Avanti**.



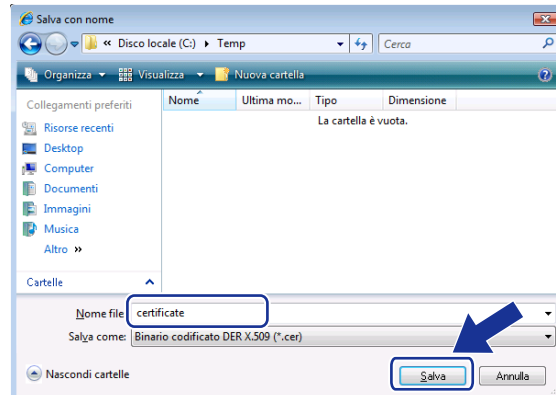
9 Fare clic su **Sfoglia...**



- 10 Fare clic su **Sfoggia cartelle**.



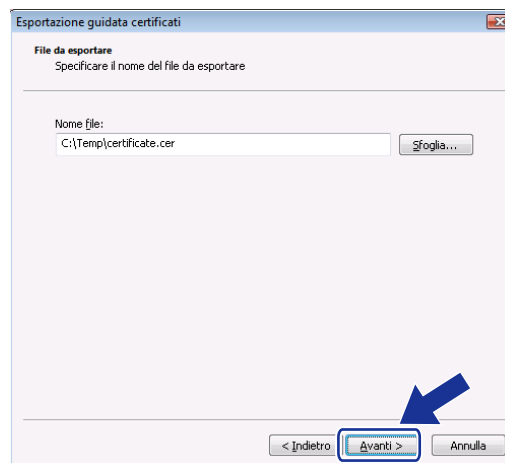
- 11 Scegliere una cartella in cui salvare il file del certificato e immettere un nome file, quindi fare clic su **Salva**.



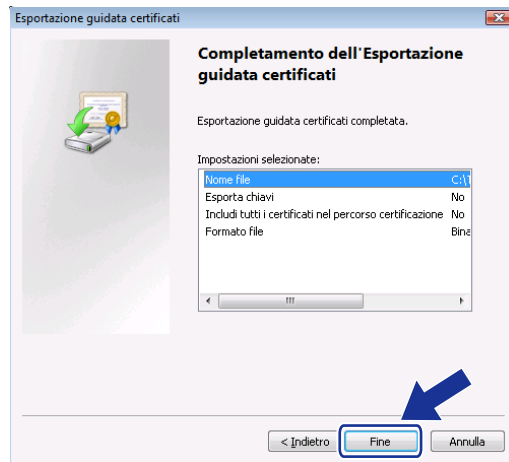
Nota

Se si sceglie **Desktop**, il file del certificato viene salvato nel desktop dell'amministratore scelto.

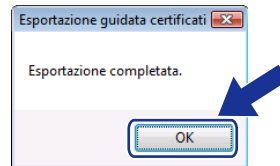
- 12 Fare clic su **Avanti**.



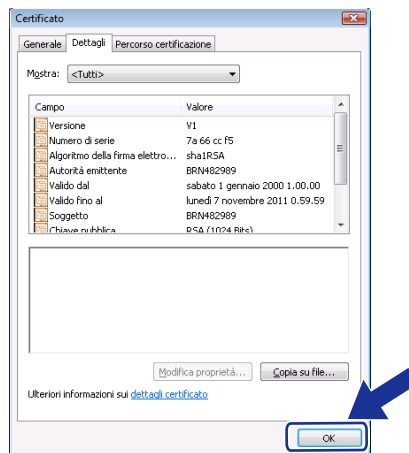
13 Fare clic su **Fine**.



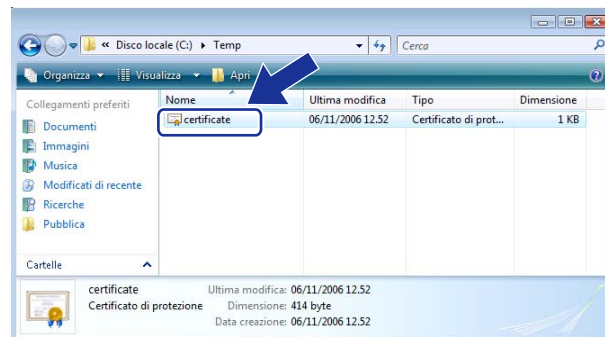
14 Fare clic su **OK**.



15 Fare clic su **OK**.

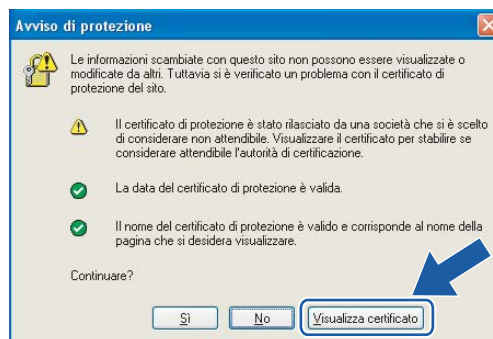


- 16 Aprire la cartella in cui è stato salvato il file del certificato al passaggio 11 e fare doppio clic sul file del certificato. A questo punto, seguire le istruzioni da 4 a pagina 65.

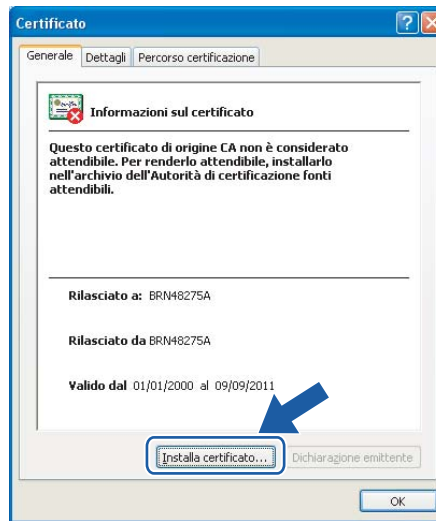


Per gli utenti di Windows® 2000/XP e Windows Server® 2003

- 1 Avviare il browser.
- 2 Digitare "https://indirizzo IP stampante/" nel browser per accedere alla stampante (dove "indirizzo IP stampante" è l'indirizzo IP della stampante o il nome comune assegnato per il certificato).
- 3 Quando viene visualizzata la seguente finestra di dialogo, fare clic su **Visualizza certificato**.



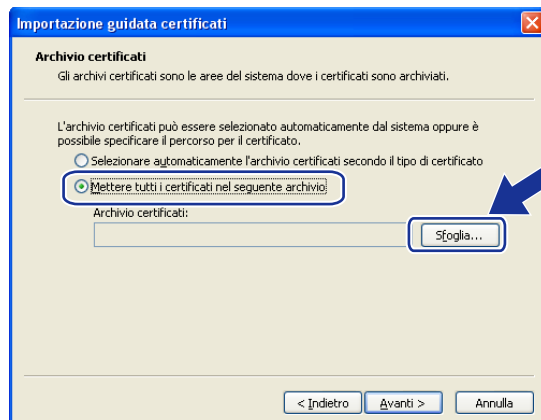
- 4 Fare clic su **Installa certificato...** nella scheda **Generale**.



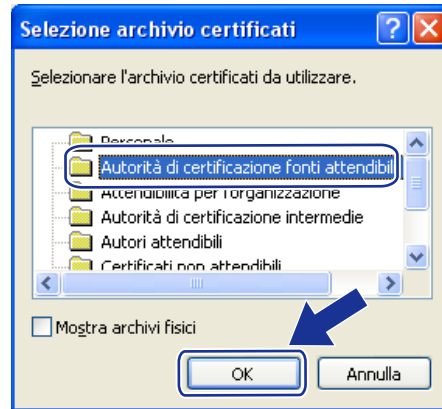
- 5 Quando viene visualizzata l'**Importazione guidata certificati**, fare clic su **Avanti**.



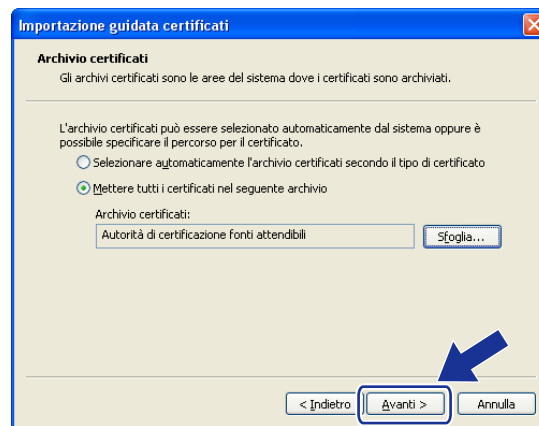
- 6 Scegliere **Mettere tutti i certificati nel seguente archivio** e quindi fare clic su **Sfoggia...**



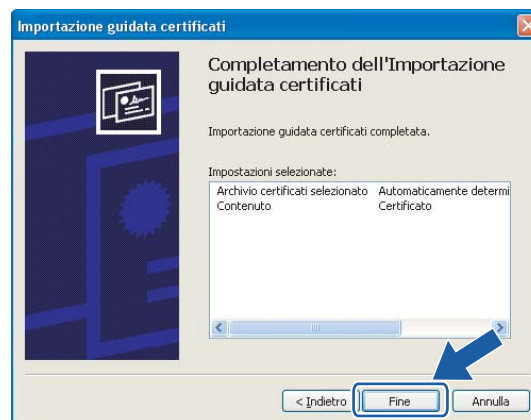
- 7 Scegliere **Autorità di certificazione fonti attendibili** e quindi fare clic su **OK**.



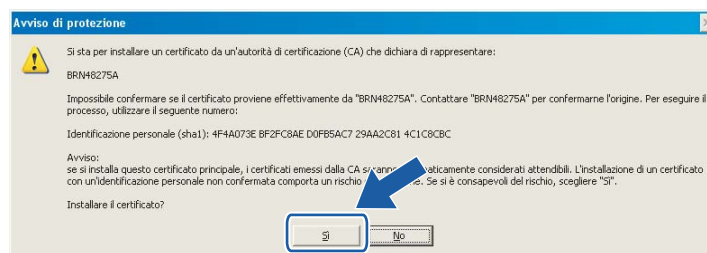
- 8 Fare clic su **Avanti**.



- 9 Fare clic su **Fine**.



- 10 Fare clic su **Sì** se l'identificazione personale è corretta.



Nota

L'identificazione personale viene stampata nell'elenco di configurazione della rete. Per informazioni sulla stampa dell'elenco di configurazione della rete, vedere *Stampa dell'elenco di configurazione della rete* a pagina 25.

- 11 Fare clic su **OK**.



- 12 Il certificato autofirmato è ora installato nel computer e la comunicazione SSL/TLS è disponibile.

Creazione di una CSR e installazione di un certificato

Come creare una CSR

- 1 Fare clic su **Crea CSR** nella pagina **Configura certificato**.
- 2 Immettere un **nome comune** e i propri dati, ad esempio l'**organizzazione**. Fare clic su **Invia**.



Nota

- È consigliabile installare il certificato principale della CA nel computer prima di creare la CSR.
 - Il **nome comune** non può superare i 64 byte. Immettere un identificatore, ad esempio un indirizzo IP, un nome di nodo o di dominio, da utilizzare per l'accesso alla stampante attraverso la comunicazione SSL/TLS. Per impostazione predefinita è visualizzato il nome di nodo. Il **nome comune** è obbligatorio.
 - Verrà visualizzato un avviso se si immette un nome diverso nell'URL rispetto al nome comune utilizzato per il certificato.
 - L'**organizzazione**, l'**unità organizzativa**, la **città/località** e lo **stato/provincia** non possono superare i 64 byte.
 - Il **paese** deve essere rappresentato da un codice ISO 3166 composto da due caratteri.
-

- 3 Quando viene visualizzato il contenuto della CSR, fare clic su **Salva** per salvare il file CSR nel computer.
- 4 Il CSR è stato creato.



Nota

- Rispettare la politica della CA per il metodo con cui inviare un CSR alla CA.
 - Se si utilizza la **CA principale dell'organizzazione** di Windows Server[®] 2003, è consigliabile utilizzare il **Modello di certificato del Server Web** quando si crea il certificato. Per ulteriori informazioni, visitare il sito Web all'indirizzo <http://solutions.brother.com/>.
-

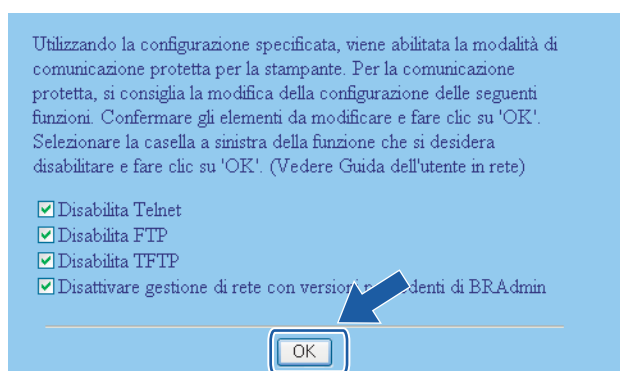
Come installare il certificato nella stampante

Quando si riceve il certificato da una CA, eseguire le seguenti operazioni per installarlo nel server di stampa.

Nota

È possibile installare solo un certificato emesso con la CSR di questa stampante.

- 1 Fare clic su **Installa certificato** nella pagina **Configura certificato**.
- 2 Specificare il file del certificato emesso da una CA e fare clic su **Invia**.
- 3 Il certificato è stato creato correttamente. Selezionare la casella a sinistra di ogni funzione che si desidera disattivare e fare clic su **OK**.



Nota

- Per proteggere le comunicazioni, è consigliabile disattivare i protocolli TELNET, FTP, TFTP e la gestione della rete con versioni precedenti di BRAdmin¹. In caso contrario, l'autenticazione utente non sarà sicura.
- Una casella di controllo viene visualizzata solo per un singolo protocollo o per l'utilità BRAdmin meno recente, se già abilitati.

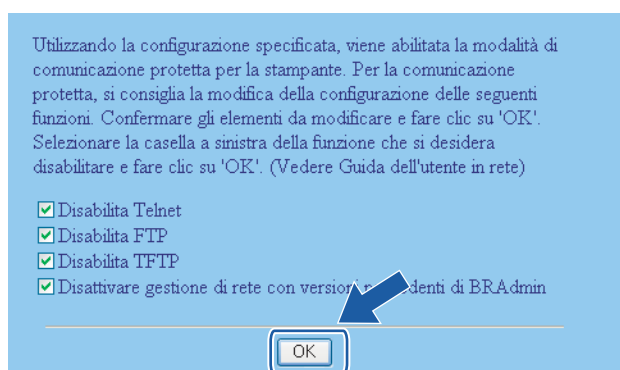
¹ Versioni di BRAdmin Professional precedenti alla 2.80, versioni di Web BRAdmin precedenti alla 1.40, versioni di BRAdmin Light per Macintosh® precedenti alla 1.10.

- 4 Riavviare la stampante per attivare la configurazione.
- 5 Il certificato viene salvato nella stampante. Per utilizzare la comunicazione SSL/TLS, è necessario installare il certificato principale CA nel computer. Contattare l'amministratore della rete per ottenere informazioni sull'installazione.

Importazione ed esportazione del certificato e della chiave privata

Come importare il certificato e la chiave privata

- 1 Fare clic su **Importa certificato e chiave privata** nella pagina **Configura certificato**.
- 2 Specificare il file che si desidera importare.
- 3 Immettere la password se il file è crittografato e fare clic su **Invia**.
- 4 Il certificato e la chiave privata sono stati importati correttamente. Selezionare la casella a sinistra di ogni funzione che si desidera disattivare e fare clic su **OK**.



Nota

- Per proteggere le comunicazioni, è consigliabile disattivare i protocolli TELNET, FTP, TFTP e la gestione della rete con versioni precedenti di BRAdmin¹. In caso contrario, l'autenticazione utente non sarà sicura.
- Una casella di controllo viene visualizzata solo per un singolo protocollo o per l'utilità BRAdmin meno recente, se già abilitati.

¹ Versioni di BRAdmin Professional precedenti alla 2.80, versioni di Web BRAdmin precedenti alla 1.40, versioni di BRAdmin Light per Macintosh® precedenti alla 1.10.

- 5 Riavviare la stampante per attivare la configurazione.
- 6 Il certificato e la chiave privata sono stati importati nella stampante. Per utilizzare la comunicazione SSL/TLS, è necessario installare il certificato principale CA nel computer. Contattare l'amministratore della rete per ottenere informazioni sull'installazione.

Come esportare il certificato e la chiave privata

- 1 Fare clic su **Esporta certificato e chiave privata** nella pagina **Configura certificato**.
- 2 Immettere la password se si desidera crittografare il file.



Nota

Se non si utilizza alcuna password, l'output non viene crittografato.

- 3 Immettere di nuovo la password e fare clic su **Invia**.
- 4 Specificare il percorso in cui salvare il file.
- 5 Il certificato e la chiave privata sono stati esportati nel computer.



Nota

È possibile importare il file esportato.

Informazioni generali

Questo capitolo illustra come risolvere problemi di rete tipici che si possono verificare durante l'utilizzo della macchina. Se dopo avere letto il capitolo non è ancora possibile risolvere il problema, visitare il Brother Solutions Center all'indirizzo: <http://solutions.brother.com/>

Questo capitolo è suddiviso nelle sezioni seguenti:

- Problemi generali
- Problemi relativi all'installazione del software di stampa di rete
- Problemi di stampa
- Problemi di scansione e PC Fax
- Risoluzione dei problemi relativi ai protocolli

Problemi generali

Il CD-ROM inserito non si avvia automaticamente

Se il computer non supporta l'esecuzione automatica, il menu non verrà avviato automaticamente all'inserimento del CD-ROM. In questo caso, eseguire **setup.exe** nella directory principale del CD-ROM.

Il computer non rileva il server di stampa/la macchina

La macchina/server di stampa non compare nella finestra di Impostazione remota, BRAdmin Light o BRAdmin Professional

- Per Windows®

Il firewall sul computer potrebbe bloccare la connessione di rete necessaria alla macchina. In questo caso, sarà necessario disattivare il firewall sul computer e reinstallare i driver.

Per gli utenti di Windows® XP SP2:


- 1 Fare clic sul pulsante **Start**, su **Pannello di controllo** e quindi su **Connessioni rete e Internet**.
- 2 Fare clic su **Windows Firewall**.
- 3 Fare clic sulla scheda **Generale**. Verificare che l'opzione **Disattivato (impostazione sconsigliata)** sia selezionata.
- 4 Fare clic su **OK**.



Nota

Dopo avere installato il pacchetto software Brother, attivare nuovamente il firewall.

Per gli utenti di Windows Vista®:

- 1 Fare clic sul pulsante  su **Pannello di controllo, Rete e Internet, Windows Firewall** e quindi su **Modifica impostazioni**.
- 2 Quando viene visualizzata la schermata **Controllo dell'account utente**, procedere come indicato di seguito.
 - Per gli utenti che dispongono dei diritti di amministratore: Fare clic su **Continua**.
 - Per gli utenti che non dispongono dei diritti di amministratore: Immettere la password dell'amministratore e fare clic su **OK**.
- 3 Fare clic sulla scheda **Generale**. Verificare che l'opzione **Disattivato (impostazione sconsigliata)** sia selezionata.
- 4 Fare clic su **OK**.



Nota

Dopo avere installato il pacchetto software Brother, attivare nuovamente il firewall.

■ Per Macintosh®

Selezionare nuovamente la macchina nell'applicazione DeviceSelector in **Macintosh HD/Libreria/Printers/Brother/Utilities** o dall'elenco a discesa di ControlCenter3.

Problemi relativi all'installazione del software di stampa di rete

10

Il server di stampa Brother non viene rilevato durante l'installazione del software di stampa di rete o dal driver della stampante Brother in Windows®. Il server di stampa Brother non viene rilevato tramite le funzionalità di configurazione di rete semplice di Mac OS® X.

Prima di installare il software di stampa in rete o il driver della stampante, assicurarsi di aver completato l'impostazione dell'indirizzo IP del server di stampa Brother in base alle istruzioni fornite nel Capitolo 2 della Guida dell'utente.

Controllare quanto segue:

- 1 Assicurarsi che la macchina sia accesa, in linea e pronta per stampare.
- 2 Verificare l'attività dei LED. I server di stampa Brother presentano due LED sul pannello posteriore della macchina. Il LED superiore verde indica attività e collegamento (ricezione e trasmissione). Il LED inferiore arancione indica la velocità.
 - LED spenti: se il LED superiore è spento, il server di stampa non è connesso alla rete.
 - LED superiore verde: il LED di collegamento/attività è acceso se il server di stampa è connesso a una rete Ethernet.
 - LED inferiore arancione: il LED velocità è acceso se il server di stampa è connesso a una rete Fast Ethernet 100BASE-TX.
 - LED inferiore spento: il LED velocità è spento se il server di stampa è connesso a una rete Ethernet 10BASE-T.

- 3 Stampare l'elenco di configurazione della rete e verificare se impostazioni quali l'indirizzo IP sono corrette. Il problema potrebbe essere dovuto all'utilizzo di un indirizzo IP già in uso o non corrispondente. Verificare che l'indirizzo IP sia stato correttamente caricato sul server di stampa. Inoltre, accertarsi che l'indirizzo IP non sia assegnato ad altri nodi della rete. Per informazioni sulla stampa dell'elenco di configurazione di rete, vedere *Stampa dell'elenco di configurazione della rete* a pagina 25.
- 4 Verificare che il server di stampa sia connesso alla rete nel modo seguente:
- **Per Windows®**
Eseguire il ping sul server di stampa dal prompt dei comandi del sistema operativo con il comando:
`ping indirizzo_ip`
dove `indirizzo_ip` è l'indirizzo IP del server di stampa. Si noti che in alcuni casi il server di stampa impiega circa due minuti per caricare il proprio indirizzo IP (dopo che è stato impostato).
 - **Per Mac OS® X 10.2.4 o versioni successive**
 - 1 Dal menu **Vai**, selezionare **Applicazioni**.
 - 2 Aprire la cartella **Utility**.
 - 3 Fare doppio clic sull'icona **Terminal**.
 - 4 Provare a eseguire il ping del server di stampa dalla finestra del terminale:
`ping indirizzo_ip`
dove `indirizzo_ip` è l'indirizzo IP del server di stampa. Si noti che in alcuni casi il server di stampa impiega circa due minuti per caricare il proprio indirizzo IP (dopo che è stato impostato).
- 5 Se si sono provati i passaggi da 1 a 4 riportati in precedenza e il problema persiste, ripristinare le impostazioni predefinite in fabbrica per il server di stampa e ripartire dall'installazione iniziale. Per informazioni su come ripristinare le impostazioni predefinite in fabbrica, vedere *Ripristino delle impostazioni di rete sui valori predefiniti di fabbrica* a pagina 26.
- 6 (Per Windows®)
Se l'installazione non viene completata, è possibile che il firewall presente sul computer blocchi la connessione di rete necessaria. In questo caso, sarà necessario disattivare il firewall sul computer e reinstallare i driver. Per ulteriori informazioni, vedere *Problemi generali* a pagina 72. Se si utilizza un software firewall personale, vedere la Guida dell'utente oppure contattare il produttore.

Problemi di stampa

Il processo di stampa non viene stampato

Verificare lo stato e la configurazione del server di stampa. Controllare quanto segue:

- 1 Assicurarsi che la macchina sia accesa, in linea e pronta per stampare.
- 2 Stampare l'elenco di configurazione della rete e verificare se impostazioni quali l'indirizzo IP sono corrette. Il problema potrebbe essere dovuto all'utilizzo di un indirizzo IP già in uso o non corrispondente. Verificare che l'indirizzo IP sia stato correttamente caricato sul server di stampa. Inoltre, accertarsi che l'indirizzo IP non sia assegnato ad altri nodi della rete. Per informazioni sulla stampa dell'elenco di configurazione di rete, vedere *Stampa dell'elenco di configurazione della rete* a pagina 25.

3 Verificare che il server di stampa sia connesso alla rete nel modo seguente:

■ **Per Windows®**

- 1 Eseguire il ping sul server di stampa dal prompt dei comandi del sistema operativo con il comando:

```
ping indirizzo_ip
```

dove `indirizzo_ip` è l'indirizzo IP del server di stampa. Si noti che in alcuni casi il server di stampa impiega circa due minuti per caricare il proprio indirizzo IP (dopo che è stato impostato).

- 2 Se viene ricevuta una risposta positiva, procedere a *Risoluzione dei problemi relativi a IPP in Windows® 2000/XP, Windows Vista® e Windows Server® 2003* a pagina 78. In caso contrario, andare a 4.

■ **Per Mac OS® X 10.2.4 o versioni successive**

- 1 Dal menu **Vai**, selezionare **Applicazioni**.
- 2 Aprire la cartella **Utility**.
- 3 Fare doppio clic sull'icona **Terminal**.
- 4 Provare a eseguire il ping del server di stampa dalla finestra del terminale:

```
ping indirizzo_ip
```

dove `indirizzo_ip` è l'indirizzo IP del server di stampa. Si noti che in alcuni casi il server di stampa impiega circa due minuti per caricare il proprio indirizzo IP (dopo che è stato impostato).

- 4 Se si sono provati i passaggi da 1 a 3 riportati in precedenza e il problema persiste, ripristinare le impostazioni predefinite in fabbrica per il server di stampa e ripartire dall'installazione iniziale. Per informazioni su come ripristinare le impostazioni predefinite in fabbrica, vedere *Ripristino delle impostazioni di rete sui valori predefiniti di fabbrica* a pagina 26.

Errore durante la stampa

Se si tenta di stampare mentre altri utenti stanno stampando grandi quantità di dati, ad esempio molte pagine o pagine a colori con risoluzione molto alta, la stampante non è in grado di accettare il processo di stampa fino al termine della stampa in corso. Se il tempo di attesa del processo di stampa supera un certo limite, si verifica una situazione di timeout che causa la visualizzazione di un messaggio di errore. In queste situazioni, eseguire nuovamente il processo di stampa dopo il completamento dei processi in corso.

Problemi di scansione e PC Fax

La funzione di scansione in rete non funziona in Windows®

La funzione PC Fax in rete non funziona in Windows®

Il firewall presente sul PC potrebbe rifiutare la connessione di rete necessaria. Seguire le istruzioni riportate di seguito per configurare il firewall. Se si utilizza un software firewall personale, vedere la Guida dell'utente oppure contattare il produttore.

Per gli utenti di Windows® XP SP2:

- 1 Fare clic sul pulsante **Start**, su **Pannello di controllo**, su **Connessioni rete e Internet** e quindi su **Windows Firewall**. Assicurarsi che **Windows Firewall** nella scheda **Generale** sia attivato.
- 2 Fare clic sulla scheda **Avanzate** e quindi sul pulsante **Impostazioni...**
- 3 Fare clic su **Aggiungi**.
- 4 Per aggiungere la porta **54925** per la scansione della rete, immettere le seguenti informazioni:
 1. In **Descrizione del servizio**: Immettere una descrizione qualsiasi, ad esempio "Scanner Brother".
 2. In **Nome o Indirizzo IP (ad esempio 192.168.0.12) del computer in cui è installato il servizio**: Immettere "Localhost".
 3. In **Numero di porta esterna del servizio**: Immettere "54925".
 4. In **Numero di porta interna del servizio**: Immettere "54925".
 5. Assicurarsi che **UDP** sia selezionato.
 6. Fare clic su **OK**.
- 5 Fare clic su **Aggiungi**.
- 6 Per aggiungere la porta **54926** per la funzione PC Fax di rete, immettere le seguenti informazioni:
 1. In **Descrizione del servizio**: Immettere una descrizione qualsiasi, ad esempio "PC Fax Brother".
 2. In **Nome o Indirizzo IP (ad esempio 192.168.0.12) del computer in cui è installato il servizio**: Immettere "Localhost".
 3. In **Numero di porta esterna del servizio**: Immettere "54926".
 4. In **Numero di porta interna del servizio**: Immettere "54926".
 5. Assicurarsi che **UDP** sia selezionato.
 6. Fare clic su **OK**.
- 7 Se la connessione di rete causa ancora problemi, fare clic sul pulsante **Aggiungi**.
- 8 Per aggiungere la porta **137** per la scansione di rete, la stampa di rete e la ricezione di PC Fax di rete, immettere le seguenti informazioni:
 1. In **Descrizione del servizio**: Immettere una descrizione qualsiasi, ad esempio "Ricezione PC Fax Brother".
 2. In **Nome o Indirizzo IP (ad esempio 192.168.0.12) del computer in cui è installato il servizio**: Immettere "Localhost".
 3. In **Numero di porta esterna del servizio**: Immettere "137".
 4. In **Numero di porta interna del servizio**: Immettere "137".
 5. Assicurarsi che **UDP** sia selezionato.
 6. Fare clic su **OK**.


- 9 Assicurarsi che la nuova impostazione venga aggiunta e selezionata, quindi scegliere **OK**.



Nota

Dopo aver installato il pacchetto software Brother, attivare nuovamente il firewall.

Per gli utenti di Windows Vista®:

- 1 Fare clic sul pulsante , su **Pannello di controllo, Rete e Internet, Windows Firewall** e quindi su **Modifica impostazioni**.
- 2 Quando viene visualizzata la schermata **Controllo dell'account utente**, procedere come indicato di seguito.
 - Per gli utenti che dispongono dei diritti di amministratore: Fare clic su **Continua**.
 - Per gli utenti che non dispongono dei diritti di amministratore: Immettere la password dell'amministratore e fare clic su **OK**.
- 3 Assicurarsi che **Windows Firewall** sia selezionato nella scheda **Generale**.
- 4 Fare clic sulla scheda **Eccezioni**.
- 5 Fare clic sul pulsante **Aggiungi porta...**
- 6 Per aggiungere la porta **54925** per la scansione della rete, immettere le seguenti informazioni:
 1. In **Nome**: Immettere una descrizione qualsiasi, ad esempio "Scanner Brother".
 2. In **Numero porta**: Immettere "**54925**".
 3. Assicurarsi che **UDP** sia selezionato.
 4. Fare clic su **OK**.
- 7 Fare clic sul pulsante **Aggiungi porta...**
- 8 Per aggiungere la porta **54926** per la funzione PC Fax di rete, immettere le seguenti informazioni:
 1. In **Nome**: Immettere una descrizione qualsiasi, ad esempio "PC Fax Brother".
 2. In **Numero porta**: Immettere "**54926**".
 3. Assicurarsi che **UDP** sia selezionato.
 4. Fare clic su **OK**.
- 9 Assicurarsi che la nuova impostazione venga aggiunta e selezionata, quindi scegliere **OK**.
- 10 Se la scansione o la stampa di rete causa ancora dei problemi, selezionare la casella **Condivisione file e stampanti** nella scheda **Eccezioni** e quindi fare clic su **OK**.



Nota

Dopo aver installato il pacchetto software Brother, attivare nuovamente il firewall.

Risoluzione dei problemi relativi ai protocolli

Risoluzione dei problemi relativi a IPP in Windows® 2000/XP, Windows Vista® e Windows Server® 2003

Utilizzo di un numero di porta diverso da 631

Se si utilizza la porta 631 per la stampa IPP, è possibile che il firewall impedisca il passaggio dei dati di stampa. In questo caso, utilizzare un numero di porta diverso (porta 80) o configurare il firewall in modo da consentire il passaggio dei dati attraverso la porta 631.

Per inviare un processo di stampa mediante IPP a una stampante tramite la porta 80 (la porta HTTP standard), immettere quanto segue al momento della configurazione del sistema Windows® 2000/XP, Windows Vista® e Windows Server® 2003.

`http://indirizzoip/ipp`

L'opzione "Vai al sito Web della stampante" in Windows® XP e Windows Vista® non funziona L'opzione "Ulteriori informazioni" in Windows® 2000 e Windows Server® 2003 non funziona

Se si utilizza un URL di:

`http://indirizzoip:631` o `http://indirizzoip:631/ipp`,

L'opzione **Ottenere ulteriori informazioni** in Windows® 2000/XP, Windows Vista® e Windows Server® 2003 non funziona. Se si desidera utilizzare l'opzione **Ottenere ulteriori informazioni**, utilizzare il seguente URL:

`http://indirizzoip`

In questo modo, Windows® 2000/XP, Windows Vista® e Windows Server® 2003 dovranno utilizzare la porta 80 per comunicare con il server di stampa Brother.

Risoluzione dei problemi relativi al browser Web (TCP/IP)

- 1 Se non si è in grado di connettersi al server di stampa mediante il browser Web, è opportuno verificare le impostazioni proxy del browser. Cercare l'impostazione Eccezioni e, se necessario, digitare l'indirizzo IP del server di stampa. In questo modo, il PC non proverà più a connettersi al provider Internet o al server proxy ogni volta che si desidera accedere al server di stampa.
- 2 Assicurarsi di utilizzare il browser appropriato. È consigliabile Microsoft Internet Explorer 6.0® (o versioni successive) o Firefox® 1.0 (o versioni successive) per Windows® e Safari™ 1.0 per Macintosh®. Verificare inoltre che JavaScript e i cookie siano sempre attivati nel browser utilizzato. È consigliabile eseguire l'aggiornamento a Safari™ 1.2 o versioni successive per attivare JavaScript. Se si utilizza un browser diverso, accertarsi che sia compatibile con HTTP 1.0 e HTTP 1.1.

Utilizzo dei servizi

Per servizio si intende una risorsa accessibile ai computer che intendono stampare in un server di stampa Brother. I servizi predefiniti forniti dal server di stampa Brother sono elencati di seguito. Per visualizzare un elenco dei servizi disponibili, eseguire il comando SHOW SERVICE alla console remota del server di stampa Brother. Immettere `HELP` al prompt dei comandi per ottenere un elenco dei comandi supportati.

Servizio (esempio)	Definizione
BINARY_P1	Servizio TCP/IP binario, NetBIOS
TEXT_P1	Servizio di testo TCP/IP (aggiunge un ritorno a capo dopo ciascun avanzamento riga).
PCL_P1	Servizio PCL [®] (imposta la modalità PCL [®] per la stampante compatibile P.J.L)
BRNxxxxxx_P1	TCP/IP binario
BRNxxxxxx_P1_AT	Servizio PostScript [®] per Macintosh [®]
POSTSCRIPT_P1	Servizio PostScript [®] (imposta la modalità PostScript [®] per la stampante compatibile P.J.L)

Dove xxxxxx rappresenta le ultime sei cifre dell'indirizzo Ethernet, ad esempio BRN310107_P1.

Altri modi per impostare l'indirizzo IP (per utenti avanzati e amministratori)

Per informazioni su come configurare la macchina per una rete utilizzando l'utilità BRAdmin Light, vedere *Impostazione dell'indirizzo IP e della subnet mask* a pagina 10.

Utilizzo di DHCP per configurare l'indirizzo IP

Il protocollo DHCP (Dynamic Host Configuration Protocol) è uno dei diversi meccanismi automatici per l'allocazione degli indirizzi IP. Se sulla rete è presente un server DHCP, il server di stampa ottiene automaticamente l'indirizzo IP da questo server e registra il proprio nome con i servizi dei nomi dinamici compatibili con RFC 1001 e 1002.



Nota

Se non si desidera configurare il server di stampa mediante DHCP, BOOTP o RARP, è necessario impostare il metodo di avvio su Statico affinché il server di stampa disponga di un indirizzo IP statico e non tenti di ricevere un indirizzo IP da questi sistemi. Per modificare l'impostazione di Metodo avvio, utilizzare il pannello di controllo della macchina, l'utilità BRAdmin Professional, Impostazione remota o Gestione basata sul Web (browser).

Utilizzo di BOOTP per configurare l'indirizzo IP

BOOTP è un'alternativa a RARP che presenta il vantaggio di consentire la configurazione della subnet mask e del gateway. Per utilizzare BOOTP per la configurazione dell'indirizzo IP, accertarsi che BOOTP sia installato e in esecuzione sul computer host. Dovrebbe comparire nel file `/etc/services` sull'host come servizio effettivo. Digitare `man bootpd` o fare riferimento alla documentazione del sistema per ulteriori informazioni. BOOTP viene in genere avviato tramite il file `/etc/inetd.conf`; occorre attivarlo rimuovendo il simbolo `"#"` davanti alla voce `bootp` di quel file. Ad esempio, una tipica voce `bootp` del file `/etc/inetd.conf` è:

```
#bootp dgram udp wait /usr/etc/bootpd bootpd -i
```

A seconda del sistema, questa voce può assumere il nome "bootps" invece di "bootp".



Nota

Per attivare BOOTP, utilizzare un editor per eliminare il simbolo `"#"`. Se non è visibile `"#"`, BOOTP è già attivo. Modificare il file di configurazione BOOTP, in genere `/etc/bootptab`, e immettere il nome, il tipo di rete (1 per Ethernet), gli indirizzi Ethernet e IP, la subnet mask e il gateway del server di stampa. Il formato esatto per questa operazione non è standard; sarà quindi necessario fare riferimento alla documentazione del sistema per determinare come immettere queste informazioni. Il file `bootptab` di molti sistemi UNIX[®] contiene anche esempi di modelli che è possibile utilizzare come riferimento. Alcuni esempi delle voci tipiche contenute in `/etc/bootptab` comprendono: ("BRN" diventa "BRW" per una rete senza fili.)

```
BRN310107 1 00:80:77:31:01:07 192.168.1.2
```

e:

```
BRN310107:ht=ethernet:ha=008077310107:\
```

```
ip=192.168.1.2:
```

Alcune implementazioni del software host BOOTP non rispondono alle richieste BOOTP se nel file di configurazione non è incluso un nome di file di download; in questo caso, creare semplicemente un file vuoto sull'host e specificarne il nome e il percorso nel file di configurazione.

Come nel caso di RARP, il server di stampa caricherà l'indirizzo IP dal server BOOTP quando la stampante è accesa.

Utilizzo di RARP per configurare l'indirizzo IP

È possibile configurare l'indirizzo IP del server di stampa Brother mediante Reverse ARP (RARP) sul computer host. A tal fine, modificare il file `/etc/ethers` (se non esiste, è possibile crearlo) immettendo una voce simile a quanto elencato di seguito: ("BRN" diventa "BRW" per una rete senza fili.)

```
00:80:77:31:01:07   BRN310107
```

dove la prima voce è l'indirizzo Ethernet del server di stampa e la seconda voce è il nome del server di stampa. Il nome deve corrispondere a quello inserito nel file `/etc/hosts`.

Avviare il daemon RARP, se non ancora in esecuzione. A seconda del sistema, il comando può essere `rarpd`, `rarpd -a`, `in.rarpd -a` o altro; digitare `man rarpd` o fare riferimento alla documentazione del sistema per ottenere ulteriori informazioni. Per verificare che il daemon RARP sia eseguito su un sistema Berkeley basato su UNIX[®], digitare il comando seguente:

```
ps -ax | grep -v grep | grep rarpd
```

Per i sistemi basati su UNIX[®] AT&T, digitare:

```
ps -ef | grep -v grep | grep rarpd
```

Il server di stampa Brother riceverà l'indirizzo IP dal daemon RARP quando la stampante viene attivata.

Utilizzo di APIPA per configurare l'indirizzo IP

Il server di stampa Brother supporta il protocollo APIPA (Automatic Private IP Addressing). Con APIPA, i client DHCP configurano automaticamente un indirizzo IP e una subnet mask quando non è disponibile un server DHCP. La periferica sceglie il proprio indirizzo IP nell'intervallo compreso tra 169.254.1.0 e 169.254.254.255. La subnet mask viene automaticamente impostata su 255.255.0.0 e l'indirizzo del gateway su 0.0.0.0.

Per impostazione predefinita, il protocollo APIPA è attivato. È possibile disabilitare il protocollo APIPA utilizzando il pannello di controllo della macchina. Per ulteriori informazioni, vedere *APIPA* a pagina 23.

Se il protocollo APIPA è disattivato, l'indirizzo IP predefinito di un server di stampa Brother è 192.0.0.192. È tuttavia possibile modificare facilmente l'indirizzo IP per farlo coincidere con quello della rete.

Utilizzo di ARP per configurare l'indirizzo IP

Se non è possibile utilizzare l'applicazione BRAdmin e la rete non utilizza un server DHCP, è possibile utilizzare il comando ARP. Il comando ARP è disponibile sui sistemi Windows[®] sui quali è installato il protocollo TCP/IP, nonché sui sistemi UNIX[®]. Per utilizzare ARP immettere il seguente comando dal prompt dei comandi:

```
arp -s indirizzo_ip indirizzo_ethernet
```

```
ping indirizzo_ip
```

dove `indirizzo_ethernet` è l'indirizzo Ethernet (indirizzo MAC) del server di stampa e `indirizzo_ip` è l'indirizzo IP del server di stampa. Ad esempio:

■ Sistemi Windows[®]

I sistemi Windows[®] richiedono il trattino "-" tra ogni cifra dell'indirizzo Ethernet.

```
arp -s 192.168.1.2 00-80-77-31-01-07
```

```
ping 192.168.1.2
```

■ Sistemi UNIX®/Linux

In genere, nei sistemi UNIX® e Linux è necessario inserire i due punti ":" tra ogni cifra dell'indirizzo Ethernet.

```
arp -s 192.168.1.2 00:80:77:31:01:07
```

```
ping 192.168.1.2
```

Nota

È necessario trovarsi sullo stesso segmento Ethernet per utilizzare il comando arp -s, vale a dire che non è possibile utilizzare un router tra il server di stampa e il sistema operativo.

Se è presente un router, è possibile utilizzare BOOTP o altri metodi descritti in questo capitolo per immettere l'indirizzo IP. Se l'amministratore ha configurato il sistema per fornire gli indirizzi IP tramite BOOTP, DHCP o RARP, il server di stampa Brother è in grado di ricevere un indirizzo IP da ognuno di questi sistemi di allocazione degli indirizzi IP, nel qual caso non sarà necessario utilizzare il comando ARP. Il comando ARP funziona solo una volta. Per motivi di protezione, dopo aver completato la configurazione dell'indirizzo IP di un server di stampa Brother tramite il comando ARP, non è possibile utilizzare di nuovo tale comando per modificare l'indirizzo. Il server di stampa ignora i tentativi di eseguire questa operazione. Se si desidera modificare di nuovo l'indirizzo IP, utilizzare un browser Web, TELNET (il comando SET IP ADDRESS) o ripristinare le impostazioni di fabbrica del server di stampa in modo da poter riutilizzare il comando ARP.

Utilizzo della console TELNET per configurare l'indirizzo IP

È anche possibile utilizzare il comando TELNET per modificare l'indirizzo IP.

TELNET è un metodo efficace per modificare l'indirizzo IP della macchina, ma nel server di stampa deve già essere programmato un indirizzo IP valido.

Digitare `TELNET indirizzo_ip` al prompt dei comandi, dove `indirizzo_ip` è l'indirizzo IP del server di stampa. Una volta stabilita la connessione, premere il tasto Invio per ottenere il prompt "#". Immettere la password "access".

Verrà richiesto di immettere un nome utente. Immettere qualsiasi parola come risposta a questo prompt.

Verrà visualizzato il prompt `Local>`. Digitare `SET IP ADDRESS indirizzo_ip`, dove `indirizzo_ip` è l'indirizzo IP che si desidera assegnare al server di stampa. Controllare con l'amministratore della rete l'indirizzo IP da utilizzare. Ad esempio:

```
Local> SET IP ADDRESS 192.168.1.3
```

Per impostare la subnet mask, digitare `SET IP SUBNET subnet mask`, dove `subnet mask` corrisponde alla subnet mask che si desidera assegnare al server di stampa. Controllare con l'amministratore della rete la subnet mask da utilizzare. Ad esempio:

```
Local> SET IP SUBNET 255.255.255.0
```

Se non si dispone di subnet, utilizzare una delle seguenti subnet mask predefinite:

255.0.0.0 per reti di classe A

255.255.0.0 per reti di classe B

255.255.255.0 per reti di classe C

Nell'indirizzo IP, il gruppo di cifre più a sinistra identifica il tipo di rete. Il valore di questo gruppo varia da 1 a 127 per le reti di classe A, ad esempio 13.27.7.1, da 128 a 191 per le reti di classe B, ad esempio 128.10.1.30 e da 192 a 255 per reti di classe C, ad esempio 192.168.1.4.

Se si dispone di un gateway (router), immettere il relativo indirizzo con il comando `SET IP ROUTER indirizzo_router`, dove `indirizzo_router` è l'indirizzo IP desiderato del gateway che si desidera assegnare al server di stampa. Ad esempio:

```
Local> SET IP ROUTER 192.168.1.4
```

Digitare `SET IP METHOD STATIC` per impostare il metodo della configurazione di accesso IP su statico.

Per verificare di aver immesso correttamente le informazioni IP, digitare `SHOW IP`.

Digitare `EXIT` o Ctrl-D (tenere premuto il tasto CTRL e digitare "D") per terminare la sessione della console remota.

Installazione con l'utilizzo di una condivisione o di una coda di stampa in rete (solo driver stampante)

Nota

- È necessario configurare l'indirizzo IP sulla macchina prima di procedere con questa sezione. Se non si è configurato l'indirizzo IP, vedere *Configurazione di una stampante di rete* a pagina 8 prima di procedere.
- Verificare che il computer host e il server di stampa si trovino sulla stessa sottorete o che il router sia configurato in modo da consentire il passaggio dei dati tra le due periferiche.
- Prima dell'installazione, se si utilizza un software firewall personale, ad esempio il firewall di Windows, disattivarlo temporaneamente. Dopo avere verificato che è possibile stampare, riavviare il software firewall personale.

- 1 Avviare il programma del menu di installazione da CD-ROM attenendosi alle istruzioni contenute nella Guida di installazione rapida.
- 2 Selezionare il nome del modello e la propria lingua (se necessario), quindi fare clic su **Installa altri driver o utilità**.
- 3 Fare clic su **Driver di stampa (Solo per la rete)**.
- 4 Fare clic su **Avanti** in risposta al messaggio di benvenuto. Seguire le istruzioni visualizzate sullo schermo.
- 5 Selezionare **Installazione standard** e scegliere **Avanti**.
- 6 Selezionare **Stampante di rete condivisa** e fare clic sul pulsante **Avanti**.
- 7 Selezionare la coda della stampante, quindi fare clic su **OK**.

Nota

Contattare l'amministratore per ulteriori informazioni sul percorso e sul nome della stampante sulla rete.

- 8 Fare clic su **Fine**.

Specifiche del server di stampa

Rete cablata Ethernet

Nome modello	NC-6500h
Supporto dei sistemi operativi	Windows® 2000, Windows® XP, Windows® XP Professional x64 Edition, Windows Vista®, Windows Server® 2003 (stampa solo in rete) e Windows Server® 2003 x64 Edition (stampa solo in rete) Mac OS® X 10.2.4 o versioni successive
Supporto dei protocolli	TCP/IP: IPv4 ARP, RARP, BOOTP, DHCP, APIPA (Auto IP), WINS, risoluzione dei nomi NetBIOS, DNS Resolver, mDNS, LPR/LPD, Porta Raw personalizzata/Port9100, IPP, IPPS, server FTP, SSL/TLS, POP prima di SMTP, SMTP-AUTH, TELNET, SNMPv1, server HTTP/HTTPS, server e client TFTP, SMTP Client, APOP, LLTD responder, porta Raw (scanner PC), client FTP TCP/IP: IPv6 (Disattivato per impostazione predefinita) NDP, RA, DNS, mDNS, LPR/LPD, Porta Raw personalizzata/Port9100, IPP, IPPS, server FTP, SSL/TLS, POP prima di SMTP, SMTP-AUTH, TELNET, SNMPv1, server HTTP/HTTPS, server e client TFTP, SMTP Client, APOP, LLTD responder, porta Raw (scanner PC)
Tipo di rete	Rete Ethernet 10/100BASE-TX
Stampa in rete	Stampa TCP/IP in Windows® 2000/XP/XP Professional x64 Edition, Windows Vista® e Windows Server® 2003 Stampa in Macintosh® (Mac OS® 10.2.4 o versioni successive con supporto TCP/IP)
PC Fax in rete	Windows® 2000/XP/XP Professional x64 Edition e Windows Vista® Mac OS® X 10.2.4 o versioni successive (solo invio)
Scansione in rete	Windows® 2000/XP/XP Professional x64 Edition e Windows Vista® Mac OS® X 10.2.4 o versioni successive

Requisiti dei computer Windows® (per driver, BRAdmin Light e software Peer- to-Peer)	Velocità minima del processore	Intel® Pentium® o equivalente per Windows® 2000/XP Intel® Pentium® 4 o equivalente a 64 bit per Windows Vista® Intel® Pentium® III o equivalente per Windows Server® 2003 AMD Opteron™, AMD Athlon™64, Intel® Xeon® con Intel® EM64T, Intel® Pentium® 4 con Intel® EM64T o equivalente per Windows® XP Professional x64 Edition e Windows Server® 2003 x64 Edition
	RAM minima	64 MB per Windows® 2000 128 MB per Windows® XP 256 MB per Windows® XP Professional x64 Edition, Windows Server® 2003 e Windows Server® 2003 x64 Edition 512 MB per Windows Vista®
	RAM consigliata	256 MB per Windows® 2000/XP 512 MB per Windows® XP Professional x64 Edition, Windows Server® 2003 e Windows Server® 2003 x64 Edition 1 GB per Windows Vista®

Requisiti del computer Macintosh®	Computer	Power Macintosh® predisposto per rete Ethernet
	Velocità minima del processore	PowerPC G4/G5, Intel® Core™ Solo/Duo Processore PowerPC G3 350MHz
	RAM minima	128 MB per Mac OS® X 10.2.4 o versioni successive
	RAM consigliata	160 MB per Mac OS® X 10.2.4 o versioni successive
Utilità di gestione	BRAdmin Light ¹	Windows® 2000, Windows® XP, Windows® XP Professional x64 Edition, Windows Vista®, Windows Server® 2003 e Windows Server® 2003 x64Edition Mac OS® X 10.2.4 o versioni successive
	BRAdmin Professional ¹	Windows® 2000, Windows® XP, Windows® XP Professional x64 Edition, Windows Vista®, Windows Server® 2003 e Windows Server® 2003 x64Edition
	Web BRAdmin ¹	Windows® 2000 Professional Windows Server® 2003 Advanced Server Windows® XP Professional (IIS)

¹ BRAdmin Professional e Web BRAdmin sono disponibili per il download all'indirizzo <http://solutions.brother.com/>

Tabella delle funzioni e impostazioni di fabbrica

Menu principale	Sottomenu	Selezioni di menu	Opzione	Pagina
4.LAN (DCP-9040CN e DCP-9042CDN) 5.LAN (DCP-9045CDN) 7.LAN (MFC-9440CN e MFC-9450CDN)	1.TCP/IP	1.Metodo avvio	Auto* Statico RARP BOOTP DHCP (Se si sceglie Auto, RARP, BOOTP o DHCP, viene richiesto di immettere il numero di volte in cui la macchina tenta di ottenere l'indirizzo IP.)	16
		2.Indirizzo IP	[000-255].[000-255].[000-255]. [000-255] [000].[000].[000].[000]*¹	19
		3.Subnet mask	[000-255].[000-255].[000-255]. [000-255] [000].[000].[000].[000]*¹	19
		4.Gateway	[000-255].[000-255].[000-255]. [000-255] [000].[000].[000].[000]*¹	20
		5.Nome nodo	BRNXXXXXX (fino a 15 caratteri)	20
		6.Config WINS	Auto* Statico	21
		7.WINS Server	Primario [000-255].[000-255]. [000-255].[000-255] [000].[000].[000].[000]*¹	21
			Secondario [000-255].[000-255]. [000-255].[000-255] [000].[000].[000].[000]*¹	
		8.Server DNS	Primario [000-255].[000-255]. [000-255].[000-255] [000].[000].[000].[000]*¹	22
Secondario [000-255].[000-255]. [000-255].[000-255] [000].[000].[000].[000]*¹				
9.APIPA	Si* No	23		

Menu principale	Sottomenu	Selezioni di menu	Opzione	Pagina
4.LAN (DCP-9040CN e DCP-9042CDN) 5.LAN (DCP-9045CDN) 7.LAN (MFC-9440CN e MFC-9450CDN) (continua)	1.TCP/IP (continua)	0.Menu IPv6	Abilitaz. IPV6 Disabilit. IPV6*	23
	2.Ethernet		Auto* 100B-FD 100B-HD 10B-FD 10B-HD	24
	3.Scan to FTP		Colori 150 dpi* Colori 300 dpi Colori 600 dpi B&N 200 dpi B&N 200x100 dpi	24
	0.Ripr. predefin.	1.Reset	1.Sì 2.No	26
	2.Esci	—		

Le impostazioni predefinite sono riportate in grassetto e contrassegnate con un asterisco.

¹ Alla connessione alla rete, la macchina imposterà automaticamente l'indirizzo IP e la subnet mask su valori appropriati per la rete.

Immissione di testo

Quando si impostano determinate selezioni di menu, ad esempio Identificativo, è necessario digitare caratteri di testo. Sui tasti del tastierino sono riportate delle lettere. Sui tasti: **0**, **#** e ***** non sono stampate lettere perché sono utilizzati per caratteri speciali.

Premere il tasto appropriato il numero di volte necessario per accedere ai caratteri seguenti:

Premere il tasto	una volta	due volte	tre volte	quattro volte
2	A	B	C	2
3	D	E	F	3
4	G	H	I	4
5	J	K	L	5
6	M	N	O	6
7	P	Q	R	S
8	T	U	V	8
9	W	X	Y	Z

Inserimento di spazi

Per immettere uno spazio in un numero fax, premere ► una volta tra i numeri. Per immettere uno spazio in un nome, premere ► due volte tra i caratteri.

Correzioni

Se si è immessa una lettera errata e si desidera cambiarla, premere ◀ per spostare il cursore dopo l'ultima lettera corretta e premere **Cancella/Indietro**.

Ripetizione delle lettere

Per immettere un carattere sullo stesso tasto di quello precedente, premere ► per spostare il cursore a destra prima di premere nuovamente il tasto.

Simboli e caratteri speciali

Premere *, # o 0, quindi premere ◀ o ► per spostare il cursore sul carattere speciale o il simbolo desiderato. Premere **OK** per sceglierlo. I simboli e i caratteri seguenti verranno visualizzati in base alla selezione del menu.

Premere *	per	(spazio) ! " # \$ % & ' () * + , - . / €
Premere #	per	: ; < = > ? @ [] ^ _ ¥ ~ ` { }
Premere 0	per	(Per MFC-9440CN, MFC-9450CDN, DCP-9040CN e DCP-9042CDN) À Ç É È Ì Ò Ù Ü 0 (Per DCP-9045CDN) À É È Ì Ò Ù 0

Osservazioni su Open Source Licensing

Dichiarazioni OpenSSL

OpenSSL License

Copyright © 1998-2007 The OpenSSL Project. All rights reserved.

Redistribution and use in source and binary forms, with or without modification, are permitted provided that the following conditions are met:

1. Redistributions of source code must retain the above copyright notice, this list of conditions and the following disclaimer.
2. Redistributions in binary form must reproduce the above copyright notice, this list of conditions and the following disclaimer in the documentation and/or other materials provided with the distribution.
3. All advertising materials mentioning features or use of this software must display the following acknowledgment: "This product includes software developed by the OpenSSL Project for use in the OpenSSL Toolkit. (<http://www.openssl.org/>)"
4. The names "OpenSSL Toolkit" and "OpenSSL Project" must not be used to endorse or promote products derived from this software without prior written permission. For written permission, please contact openssl-core@openssl.org.
5. Products derived from this software may not be called "OpenSSL" nor may "OpenSSL" appear in their names without prior written permission of the OpenSSL Project.
6. Redistributions of any form whatsoever must retain the following acknowledgment: "This product includes software developed by the OpenSSL Project for use in the OpenSSL Toolkit (<http://www.openssl.org/>)"

THIS SOFTWARE IS PROVIDED BY THE OpenSSL PROJECT "AS IS" AND ANY EXPRESSED OR IMPLIED WARRANTIES, INCLUDING, BUT NOT LIMITED TO, THE IMPLIED WARRANTIES OF MERCHANTABILITY AND FITNESS FOR A PARTICULAR PURPOSE ARE DISCLAIMED. IN NO EVENT SHALL THE OpenSSL PROJECT OR ITS CONTRIBUTORS BE LIABLE FOR ANY DIRECT, INDIRECT, INCIDENTAL, SPECIAL, EXEMPLARY, OR CONSEQUENTIAL DAMAGES (INCLUDING, BUT NOT LIMITED TO, PROCUREMENT OF SUBSTITUTE GOODS OR SERVICES; LOSS OF USE, DATA, OR PROFITS; OR BUSINESS INTERRUPTION) HOWEVER CAUSED AND ON ANY THEORY OF LIABILITY, WHETHER IN CONTRACT, STRICT LIABILITY, OR TORT (INCLUDING NEGLIGENCE OR OTHERWISE) ARISING IN ANY WAY OUT OF THE USE OF THIS SOFTWARE, EVEN IF ADVISED OF THE POSSIBILITY OF SUCH DAMAGE.

This product includes cryptographic software written by Eric Young (eay@cryptsoft.com). This product includes software written by Tim Hudson (tjh@cryptsoft.com).

Original SSLeay License

Copyright © 1995-1998 Eric Young (eay@cryptsoft.com) All rights reserved.

This package is an SSL implementation written by Eric Young (eay@cryptsoft.com). The implementation was written so as to conform with Netscapes SSL.

This library is free for commercial and non-commercial use as long as the following conditions are aheared to. The following conditions apply to all code found in this distribution, be it the RC4, RSA, lhash, DES, etc., code; not just the SSL code. The SSL documentation included with this distribution is covered by the same copyright terms except that the holder is Tim Hudson (tjh@cryptsoft.com).

Copyright remains Eric Young's, and as such any Copyright notices in the code are not to be removed. If this package is used in a product, Eric Young should be given attribution as the author of the parts of the library used. This can be in the form of a textual message at program startup or in documentation (online or textual) provided with the package.

Redistribution and use in source and binary forms, with or without modification, are permitted provided that the following conditions are met:

1. Redistributions of source code must retain the copyright notice, this list of conditions and the following disclaimer.
2. Redistributions in binary form must reproduce the above copyright notice, this list of conditions and the following disclaimer in the documentation and/or other materials provided with the distribution.
3. All advertising materials mentioning features or use of this software must display the following acknowledgement: "This product includes cryptographic software written by Eric Young (eay@cryptsoft.com)" The word 'cryptographic' can be left out if the rouines from the library being used are not cryptographic related :-).
4. If you include any Windows specific code (or a derivative thereof) from the apps directory (application code) you must include an acknowledgement: "This product includes software written by Tim Hudson (tjh@cryptsoft.com)"

THIS SOFTWARE IS PROVIDED BY ERIC YOUNG "AS IS" AND ANY EXPRESS OR IMPLIED WARRANTIES, INCLUDING, BUT NOT LIMITED TO, THE IMPLIED WARRANTIES OF MERCHANTABILITY AND FITNESS FOR A PARTICULAR PURPOSE ARE DISCLAIMED. IN NO EVENT SHALL THE AUTHOR OR CONTRIBUTORS BE LIABLE FOR ANY DIRECT, INDIRECT, INCIDENTAL, SPECIAL, EXEMPLARY, OR CONSEQUENTIAL DAMAGES (INCLUDING, BUT NOT LIMITED TO, PROCUREMENT OF SUBSTITUTE GOODS OR SERVICES; LOSS OF USE, DATA, OR PROFITS; OR BUSINESS INTERRUPTION) HOWEVER CAUSED AND ON ANY THEORY OF LIABILITY, WHETHER IN CONTRACT, STRICT LIABILITY, OR TORT (INCLUDING NEGLIGENCE OR OTHERWISE) ARISING IN ANY WAY OUT OF THE USE OF THIS SOFTWARE, EVEN IF ADVISED OF THE POSSIBILITY OF SUCH DAMAGE.

The licence and distribution terms for any publically available version or derivative of this code cannot be changed. i.e. this code cannot simply be copied and put under another distribution licence [including the GNU Public Licence].

D

Indice

A

Accessori e materiali di consumo	iv
APIPA	6, 23, 81
APOP	47
ARP	81

B

BINARY_P1	79
BOOTP	6, 18, 80
BRAdmin Light	1, 2
BRAdmin Professional	1, 2, 10, 13, 50
BRNxxxxx_P1	79
BRNxxxxx_P1_AT	79
Brother	
accessori e materiali di consumo	iv
Brother Solutions Center	10
Browser Web (HTTP)	14

C

CA	46, 54
Certificato	46
certificato	54
chiave privata	54
Client DNS	6
Client SMTP	6
Config WINS	21
Configurazione di rete semplice di Mac OS® X	73
CSR	46

D

DHCP	6, 18, 79
Domain Name System	35, 36, 48, 49, 52, 55
Driver Deployment Wizard	1, 27

E

Elenco di configurazione della rete	25
---	----

F

Firewall	72, 74, 76
Firma digitale	46

G

Gateway	20
Gestione basata sul Web (browser)	48, 49

H

HTTPS	47, 49
-------------	--------

I

Impostazione remota	1, 15
Indirizzo IP	8, 19
IPP	7, 34
IPPS	47, 51
IPv6	7, 23

L

LPR/LPD	6
---------------	---

M

Marchi di fabbrica	i
mDNS	7

N

Nome nodo	20
-----------------	----

O

Osservazioni su Open Source Licensing	91
---	----

P

Pannello di controllo	13
Password	34
PCL_P1	79
Peer-to-Peer	4
Ping	74, 75
POP prima di SMTP	47, 52
Port9100	7
POSTSCRIPT_P1	79
Protocollo	6

R

RARP	6, 17, 81
RFC 1001	79
Ripristino delle impostazioni di rete	26

S

Server di stampa, impostazioni	13
Server DNS	22
Server Web (HTTP)	7
Server Web (HTTPS)	47
Servizio	79
Sistema crittografico basato su chiave condivisa	46
Sistema crittografico basato su chiave pubblica	46
Sistemi operativi	1
SMTP-AUTH	47, 52
SNMP	7
Specifiche	85
SSL/TLS	47, 54
Stampa da Macintosh	39
Stampa in rete	32
Stampa in rete condivisa	5
Stampa Internet	1, 34
Stampa TCP/IP	32
Status Monitor	1
Subnet mask	9, 19

T

TCP/IP	6, 16
TELNET	7, 83
Termini relativi alla protezione	46
Testo	
caratteri speciali	90
immissione	90
TEXT_P1	79

V

Valori predefiniti di fabbrica	26
--------------------------------------	----

W

Web BRAdmin	3
Windows Server® 2003, stampa	32
Windows Vista®, stampa	32
Windows® 2000/XP, stampa	32
Windows® XP, stampa	32
WINS Server	21