



Server de imprimantă multifuncțională Ethernet on-board
multiprotocol

GHIDUL UTILIZATORULUI DE REȚEA

MFC-9440CN
MFC-9450CDN
DCP-9040CN
DCP-9042CDN
DCP-9045CDN

Vă rugăm să citiți cu atenție acest manual înainte de a utiliza aparatul în rețea. Puteți consulta oricând acest manual în format HTML de pe CD-ROM; păstrați CD-ROM-ul într-un loc accesibil pentru consultare ulterioară rapidă și facilă. Puteți descărca de asemenea manualul în format PDF de la Brother Solutions Center (<http://solutions.brother.com/>).

Brother Solutions Center (<http://solutions.brother.com/>) oferă resurse complete pentru toate necesitățile dumneavoastră de imprimare. Descărcați ultimele drivere și utilitare pentru aparatul dumneavoastră, citiți Întrebările frecvente și recomandările de depanare sau aflați despre soluții speciale de imprimare.

Nu toate modelele sunt disponibile în toate țările.

Definițiile observațiilor

În acest Manual al utilizatorului, este utilizată următoarea pictogramă:



Observațiile vă informează asupra modului în care trebuie să reacționați în anumite situații și vă oferă indicații privind modul în care operațiunea respectivă afectează alte funcții.

Mărci comerciale

Brother și logo-ul Brother sunt mărci comerciale înregistrate, iar BRAdmin Light și BRAdmin Professional sunt mărci comerciale ale Brother Industries, Ltd.

UNIX este o marcă comercială înregistrată a The Open Group.

Apple, Macintosh și Safari sunt fie mărci comerciale înregistrate, fie mărci comerciale ale Apple Inc.

HP, Hewlett-Packard, Jetdirect și PCL sunt mărci comerciale înregistrate ale Hewlett-Packard Company.

PostScript și PostScript 3 sunt fie mărci comerciale înregistrate, fie mărci comerciale ale Adobe Systems Incorporated.

Microsoft, Windows și Windows Server sunt mărci comerciale înregistrate ale Microsoft Corporation în Statele Unite și/sau în alte țări.

Windows Vista este fie marcă comercială înregistrată, fie marcă comercială a Microsoft Corporation în S.U.A. și în alte țări.

Linux® este marcă comercială înregistrată, aparținând lui Linus Torvalds, în S.U.A. și în alte țări.

Java și toate mărcile comerciale și logo-urile care se referă la Java sunt mărci comerciale sau mărci comerciale înregistrate ale Sun Microsystems, Inc. în Statele Unite și în alte țări.

Firefox este o marcă comercială înregistrată a Fundației Mozilla.

Toți ceilalți termeni și toate celelalte mărci și nume de produse menționate în acest ghid al utilizatorului sunt mărci comerciale sau mărci comerciale înregistrate ale companiilor respective.

Notă referitoare la compilare și publicare

Acest manual, care include cele mai recente descrieri și specificații ale produselor, a fost compilat și publicat sub supravegherea companiei Brother Industries, Ltd.

Conținutul acestui manual, precum și specificațiile acestui produs, pot fi modificate fără aviz prealabil.

Compania Brother își rezervă dreptul de a efectua modificări, fără aviz prealabil, ale specificațiilor și materialelor conținute în acest document și nu poate fi considerată răspunzătoare pentru niciun fel de pagube (inclusiv cele rezultate în mod direct) cauzate de utilizarea materialelor prezentate, pagube ce includ, fără a se limita la, erorile tipografice și alte erori aferente procesului de publicare.

©2007 Brother Industries, Ltd.

OBSERVAȚIE IMPORTANTĂ

- În acest document, termenul Windows® XP se referă la Windows® XP Professional, Windows® XP Professional x64 Edition și Windows® XP Home Edition.
- În acest document, termenul Windows® Server 2003 se referă la Windows® Server 2003 și Windows® Server 2003 x64 Edition. Mergeți la Brother Solutions Center (<http://solutions.brother.com/>) pentru mai multe informații despre suportul tehnic pentru Windows® Server 2003 x64 Edition.
- În acest document Windows Vista® reprezintă toate edițiile sistemului de operare Windows Vista®.

Numerele Brother

IMPORTANT

Pentru a primi asistență tehnică și operațională, trebuie să contactați distribuitorul din țara în care ați achiziționat aparatul. Apelurile **trebuie efectuate din țara respectivă**.

Pentru Serviciul clienți

În Europa

Vizitați <http://www.brother.com/> pentru informațiile de contact ale distribuitorului Brother local.

Dacă aveți sugestii sau alte comentarii, scrieți-ne la adresa:

În Europa

European Product & Service Support
1 Tame Street
Audenshaw
Manchester, M34 5JE, UK

Adresa de Internet

Pagina de Internet globală Brother: <http://www.brother.com/>

Pentru a consulta Întrebările frecvente, pentru a obține informații despre asistența tehnică asociată produselor sau pentru a descărca noi drivere și utilitare, vizitați: <http://www.brother.com/>

Cuprins

1	Introducere	1
	Prezentare	1
	Funcții în rețea	2
	Imprimarea în rețea	2
	Scanarea în rețea	2
	PC Fax în rețea (numai pentru modelele MFC).....	2
	Utilitare de administrare.....	2
2	Configurarea imprimantei în rețea	3
	Setarea adresei IP și a măștii subnet	3
	Folosirea utilitarului BRAdmin Light pentru configurarea aparatului în vederea imprimării în rețea	3
	Modificarea setărilor serverului de imprimare	5
	Folosirea utilitarului BRAdmin Light pentru a modifica setările serverului de imprimare	5
3	Configurarea cu ajutorul Panoului de control	6
	Meniul LAN	6
	Adresa IP	6
	Masca subnet	6
	Poarta acces.....	7
	Imprimarea listei configurărilor de rețea	8
	Restaurarea setărilor de rețea la valorile implicite	9
4	Imprimarea în rețea din Windows®: operațiuni de bază pentru imprimarea TCP/IP Peer-to-Peer	10
	Pentru utilizatorii de Windows® (Windows® 2000/XP, Windows Vista® și Windows Server® 2003)	10
	Configurarea portului TCP/IP standard	10
5	Imprimarea prin intermediul Internetului pentru Windows®	12
	Imprimarea IPP pentru Windows® 2000/XP, Windows Vista® și Windows Server® 2003	12
	Pentru Windows Vista®	12
	Pentru Windows® 2000/XP și Windows Server® 2003.....	13
6	Funcțiile de securitate	15
	Prezentare	15
	Protocoalele de securitate	15
	Metode de securitate pentru avertizarea prin e-mail	15
	Administrarea în siguranță a imprimantei de rețea	16
	Management sigur utilizând Managementul bazat pe Web (browser web).....	16
	Management sigur utilizând BRAdmin Professional (pentru Windows®)	17
	Imprimarea în siguranță a documentelor utilizând IPPS.....	18
	Utilizarea notificării de e-mail cu autentificarea utilizatorului	19
	Crearea și instalarea unui certificat	21
	Crearea și instalarea unui certificat autosemnat	22

7	Depanarea	31
	Probleme generale	31
	Probleme cu instalarea software-ului de imprimare în rețea	32
	Probleme de imprimare	33
	Probleme de scanare și PC Fax	34
	Probleme specifice protocolului	36
	Depanarea IPP pentru Windows® 2000/XP, Windows Vista® și Windows Server® 2003.....	36
A	Anexa A	37
	Instalarea când utilizați lista de așteptare pentru imprimare în rețea sau partajarea aparatului (numai driverul de imprimantă)	37
B	Anexa B	38
	Specificațiile serverului de imprimare	38
	Rețea Ethernet prin cablu.....	38
	Tabelul de funcții și setările implicite	41
C	Anexa C	43
	Remarci privind licențierea programelor Open Source.....	43
	Declarații OpenSSL	43
D	Index	45

Prezentare

Sistemele de operare	Windows® 2000 Windows® XP Windows® XP Professional x64 Edition Windows Vista®	Windows Server® 2003 Windows Server® 2003 x64 Edition	Mac OS® X 10.2.4 sau o versiune ulterioară
Placă de rețea Wired Ethernet 10/100BASE-TX (TCP/IP)	✓	✓	✓
Imprimarea	✓	✓	✓
BRAdmin Light	✓	✓	✓
BRAdmin Professional ¹	✓	✓	
Web BRAdmin	✓	✓	
Management bazat pe Web (browser web)	✓	✓	✓
Imprimarea prin intermediul Internetului (IPP)	✓	✓	
Scanarea	✓		✓
Trimiterea PC Fax ²	✓		✓
Primirea PC Fax ²	✓		
Setarea la distanță	✓		✓
Monitorul de stare	✓		✓
Programul asistent pentru instalarea driverelor	✓	✓	

¹ BRAdmin Professional și Web BRAdmin pot fi descărcate de la adresa <http://solutions.brother.com/>.

² Sunt disponibile pentru modelele MFC.

Funcții în rețea

Aparatul dumneavoastră Brother are următoarele funcții de bază în rețea.

Imprimarea în rețea

Serverul de imprimare furnizează servicii de imprimare pentru Windows® 2000/XP, Windows Vista® și Windows Server® 2003 care suportă protocoalele TCP/IP și Macintosh® (Mac OS® X 10.2.4 sau o versiune ulterioară) care suportă protocoalele TCP/IP.

Scanarea în rețea

Puteți scana documente prin rețea în calculatorul dumneavoastră (Consultați *Scanarea prin rețea* din Manualul utilizatorului software-ului).

PC Fax în rețea (numai pentru modelele MFC)

Puteți trimite direct un fișier PC ca PC Fax prin rețea (Pentru o descriere completă, consultați *Brother PC-FAX Software pentru Windows® și Trimiterea unui Fax pentru Macintosh®* în Manualul utilizatorului software-ului). Utilizatorii de Windows® pot de asemenea primi PC Fax (Consultați *Primire PC-FAX* în Manualul utilizatorului software-ului).

Utilitare de administrare

BRAdmin Light

BRAdmin Light este un utilitar pentru configurarea inițială a dispozitivelor Brother conectate în rețea. Acest utilitar poate căuta produsele Brother în rețeaua dumneavoastră, le poate examina starea și configura setările de bază pentru rețea, cum ar fi adresa IP pentru un calculator care rulează sisteme de operare Windows® sau Mac OS® X 10.2.4 sau o versiune ulterioară. Pentru a instala BRAdmin Light pe un sistem Windows®, consultați Ghidul de instalare rapidă furnizat împreună cu aparatul. Pentru utilizatorii de Macintosh®, BRAdmin Light va fi instalat automat atunci când instalați driverul imprimantei. Dacă aveți deja instalat driverul imprimantei, nu este necesar să-l instalați din nou.

Pentru mai multe informații despre BRAdmin Light, vizitați-ne la adresa <http://solutions.brother.com/>.

Setarea adresei IP și a măștii subnet

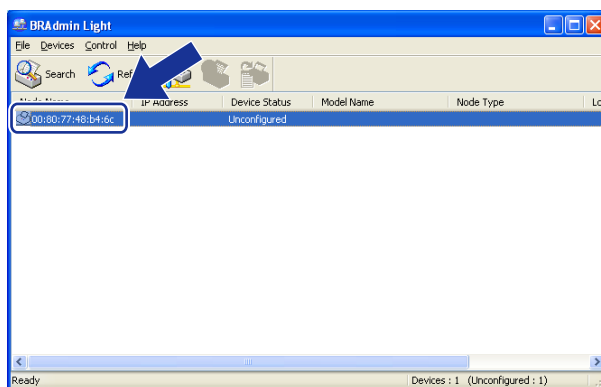
Folosirea utilitarului BRAdmin Light pentru configurarea aparatului în vederea imprimării în rețea

BRAdmin Light

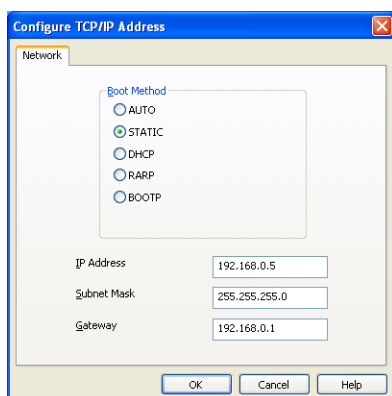
Utilitarul BRAdmin Light este conceput pentru configurarea inițială a dispozitivelor Brother conectate în rețea. De asemenea poate căuta produsele Brother într-un mediu TCP/IP, poate afișa starea acestora și poate configura setările de bază pentru rețea, cum ar fi adresa IP. Utilitarul BRAdmin Light este disponibil pentru Windows® 2000/XP, Windows Vista®, Windows Server® 2003 și Mac OS® X 10.2.4 sau o versiune ulterioară.

Cum să configurați aparatul folosind utilitarul BRAdmin Light

- 1 Porniți utilitarul BRAdmin Light.
 - Faceți clic pe **Start / All Programs**¹ / **Brother / BRAdmin Light / BRAdmin Light**.
 - ¹ Program pentru utilizatorii Windows® 2000
- 2 BRAdmin Light va căuta automat dispozitivele noi.
- 3 Faceți dublu clic pe dispozitivul neconfigurat.



- 4 Alegeți **STATIC** din lista **Boot Method**. Introduceți **IP Address**, **Subnet Mask** și **Gateway** (dacă este cazul) pentru serverul de imprimare.



- 5 Faceți clic pe **OK**.
- 6 Dacă adresa IP este setată corect, serverul de imprimare Brother va fi afișat în lista de dispozitive.

Modificarea setărilor serverului de imprimare

Folosirea utilitarului BRAdmin Light pentru a modifica setările serverului de imprimare

2

- 1 Porniți utilitarul BRAdmin Light.
 - Faceți clic pe **Start / All Programs** ¹ / **Brother / BRAdmin Light / BRAdmin Light**.
 - ¹ **Program** pentru utilizatorii Windows® 2000
- 2 Selectați serverul de imprimare pentru care doriți să modificați setările.
- 3 Selectați **Network Configuration** din meniul **Control**.
- 4 Introduceți o parolă. Parola implicită este “**access**”.
- 5 Acum, puteți modifica setările serverului de imprimare.



Notă

Dacă doriți să modificați setări mai avansate, folosiți utilitarul BRAdmin Professional, disponibil pentru descărcare la adresa <http://solutions.brother.com/>.

Meniul LAN

Opțiunile din meniul LAN al Panoului de control vă permit să configurați aparatul Brother potrivit configurației rețelei dvs. Apăsați **Menu (Meniu)**, apoi apăsați ▲ sau ▼ pentru a selecta LAN. Mergeți la opțiunea de meniu pe care doriți să o configurați. Consultați *Tabelul de funcții și setările implicite* la pagina 41.

Rețineți că aparatul este livrat cu utilitarul BRAdmin Light pentru Windows®, care de asemenea poate fi utilizat pentru a configura numeroase opțiuni de rețea. Consultați *Modificarea setărilor serverului de imprimare* la pagina 5.

Adresa IP

- 1 Apăsați **Menu (Meniu)**.
- 2 Apăsați ▲ sau ▼ pentru a selecta LAN.
Apăsați **OK**.
- 3 Apăsați ▲ sau ▼ pentru a selecta TCP/IP.
Apăsați **OK**.
- 4 Apăsați ▲ sau ▼ pentru a selecta Adresa IP.
Apăsați **OK**.
- 5 Apăsați **1** pentru a selecta Schimba.
- 6 Introduceți adresa IP.
Apăsați **OK**.
- 7 Apăsați **Stop/Exit (Stop/lesire)**.

Masca subnet

- 1 Apăsați **Menu (Meniu)**.
- 2 Apăsați ▲ sau ▼ pentru a selecta LAN.
Apăsați **OK**.
- 3 Apăsați ▲ sau ▼ pentru a selecta TCP/IP.
Apăsați **OK**.
- 4 Apăsați ▲ sau ▼ pentru a selecta Masca Subnet.
Apăsați **OK**.
- 5 Apăsați **1** pentru a selecta Schimba.
- 6 Introduceți adresa pentru masca subnet.
Apăsați **OK**.
- 7 Apăsați **Stop/Exit (Stop/lesire)**.

Poarta acces

- 1 Apăsați **Menu (Meniu)**.
- 2 Apăsați ▲ sau ▼ pentru a selecta LAN.
Apăsați **OK**.
- 3 Apăsați ▲ sau ▼ pentru a selecta TCP/IP.
Apăsați **OK**.
- 4 Apăsați ▲ sau ▼ pentru a selecta Poarta Acces.
Apăsați **OK**.
- 5 Apăsați **1** pentru a selecta Schimba.
- 6 Introduceți adresa pentru Poarta acces.
Apăsați **OK**.
- 7 Apăsați **Stop/Exit (Stop/lesire)**.

Imprimarea listei configurărilor de rețea



Notă

Nume nod: Numele de nod apare în lista configurărilor de rețea. Numele de nod implicit este "BRNxxxxxx" ("xxxxxx" reprezintă ultimele șase cifre din adresa de Ethernet).

Lista configurărilor de rețea imprimă un raport care listează toate configurările curente ale rețelei, inclusiv setările serverului de imprimare al rețelei.

3

Pentru modelele MFC:

- 1 Apăsați **Menu (Meniu)**.
- 2 Apăsați ▲ sau ▼ pentru a selecta `Print Rapoarte`.
Apăsați **OK**.
- 3 Apăsați ▲ sau ▼ pentru a selecta `Config.retea`.
Apăsați **OK**.
- 4 Apăsați **Mono Start (Start Mono)** sau **Colour Start (Start Color)**.

Pentru modelele DCP:

- 1 Apăsați **Menu (Meniu)**.
- 2 Apăsați ▲ sau ▼ pentru a selecta `Info. aparat`.
Apăsați **OK**.
- 3 Apăsați ▲ sau ▼ pentru a selecta `Setari Utiliz.`
Apăsați **OK**.
- 4 Apăsați **Mono Start (Start Mono)** sau **Colour Start (Start Color)**.

Restaurarea setărilor de rețea la valorile implicite

Dacă doriți să readuceți setările serverului de imprimare la valorile implicite (resetând toate informațiile, ca de exemplu parola și adresa IP), urmați instrucțiunile de mai jos:



Notă

Această funcție readuce toate setările de rețea la valorile implicite.

3

- 1 Apăsați **Menu (Meniu)**.
- 2 Apăsați ▲ sau ▼ pentru a selecta **LAN**.
Apăsați **OK**.
- 3 Apăsați ▲ sau ▼ pentru a selecta **Setari Init**.
Apăsați **OK**.
- 4 Apăsați **1** pentru a selecta **Reset**.
- 5 Apăsați **1** pentru a selecta **Da** pentru Repornire.
- 6 Aparatul va reporni. Acum, puteți reconecta cablul de rețea și configura setările de rețea pentru a lucra în rețeaua dumneavoastră.

Imprimarea în rețea din Windows®: operațiuni de bază pentru imprimarea TCP/IP Peer-to-Peer

Pentru utilizatorii de Windows® (Windows® 2000/XP, Windows Vista® și Windows Server® 2003)

Sistemele de operare Windows® 2000/XP, Windows Vista® și Windows Server® 2003 instalează implicit software-ul necesar pentru imprimare, care vă permite să imprimați. Acest capitol descrie cea mai des utilizată configurație – imprimarea la un port TCP/IP standard. Aceste sisteme de operare Windows® pot de asemenea să imprime prin intermediul Internetului folosind protocolul IPP. Pentru mai multe informații, consultați *Imprimarea prin intermediul Internetului pentru Windows®* la pagina 12.

Dacă ați instalat deja driverul de imprimantă, treceți la pasul *Driverul imprimantei este deja instalat* la pagina 11.

Configurarea portului TCP/IP standard

Driverul de imprimantă nu a fost încă instalat

- 1 Porniți programul meniului de instalare de pe CD-ROM, conform Ghidului de instalare rapidă.
- 2 Selectați limba preferată (dacă este necesar), apoi faceți clic pe **Install Other Drivers or Utilities**.
- 3 Faceți clic pe **Printer Driver (Only, for Network) (Driver Imprimantă (Numai pentru rețea))**.
- 4 Faceți clic pe **Next** la afișarea ecranului de întâmpinare. Urmați instrucțiunile de pe ecran.
- 5 Selectați **Standard Installation** apoi faceți clic pe **Next**.
- 6 Selectați **Peer-to-Peer Network Printer** și apoi faceți clic pe **Next**.
- 7 Urmați instrucțiunile de pe ecran și apoi faceți clic pe **OK**.



Notă

Contactați administratorul de rețea dacă nu sunteți sigur de numele și localizarea imprimantei în rețea.

- 8 Continuați instalarea cu ajutorul Expertului și faceți clic pe **Finish** la finalizarea acesteia.

Driverul imprimantei este deja instalat


Dacă ați instalat deja driverul imprimantei și doriți să îl configurați pentru imprimarea în rețea, urmați pașii de mai jos:

- 1 Pentru Windows Vista®:
Faceți clic pe butonul , **Control Panel**, **Hardware and Sound** și apoi **Printers**.
Pentru Windows® XP și Windows Server® 2003:
Faceți clic pe butonul **Start** și selectați fereastra **Printers and Faxes**.
Pentru Windows® 2000.
Faceți clic pe butonul **Start** și selectați **Settings** și apoi **Printers**.
- 2 Faceți clic dreapta pe driverul de imprimantă pe care doriți să îl configurați și apoi selectați **Properties**.
- 3 Faceți clic pe tabulatorul **Ports** și pe butonul **Add Port**.
- 4 Alegeți portul pe care doriți să îl utilizați. În mod normal este vorba de **Standard TCP/IP Port**. Apoi faceți clic pe butonul **New Port...**
- 5 Va fi lansat programul **Standard TCP/IP Port Wizard**.
- 6 Introduceți adresa IP a imprimantei de rețea. Faceți clic pe **Next**.
- 7 Faceți clic pe **Finish**.
- 8 Închideți **Printer Ports** și caseta de dialog **Properties**.

Imprimarea IPP pentru Windows® 2000/XP, Windows Vista® și Windows Server® 2003

Dacă doriți să folosiți capabilitățile de imprimare prin Internet ale Windows® 2000/XP, Windows Vista® și Windows Server® 2003.

Pentru Windows Vista®

- 1 Faceți clic pe butonul , **Control Panel**, **Hardware and Sound** și apoi **Printers**.
- 2 Efectuați clic pe **Add a printer**.
- 3 Selectați **Add a network, Bluetooth printer**.
- 4 Efectuați clic pe **The printer that I want isn't listed**.
- 5 Selectați **Select a shared printer by name** și apoi introduceți în câmpul URL următoarele:
`http://printer_ip_address:631/ipp` (unde "printer_ip_address" este adresa IP a imprimantei sau numele nodului).
- 6 Atunci când efectuați clic pe **Next**, Windows Vista® va face o conectare la URL-ul specificat de dvs.
 - Dacă driverul de imprimantă a fost deja instalat:
 - 1 Veți vedea ecranul de selectare a imprimantei din **Add Printer Wizard**. Faceți clic pe **OK**.
 - 2 Mergeți la ⑪.
 - Dacă driverul de imprimantă NU a fost instalat:
Mergeți la ⑦.
- 7 Dacă imprimanta dumneavoastră nu este în lista de imprimante acceptate, efectuați clic pe **Have Disk**. Vi se va cere să inserați discul cu driverul.
- 8 Efectuați clic pe **Browse** și selectați driverul de imprimantă Brother adecvat care se găsește pe CD-ROM sau în rețea. Efectuați clic pe **Open**.
- 9 Faceți clic pe **OK**.
- 10 Indicați numele modelului de imprimantă. Faceți clic pe **OK**.
- 11 În expertul **Type a printer name** veți vedea ecranul **Add Printer Wizard**. Dacă doriți să folosiți această imprimantă ca implicită, bifați căsuța **Set as the default printer** și apoi efectuați clic pe **Next**.
- 12 Pentru a testa conexiunea imprimantei, efectuați clic pe **Print a test page**, apoi efectuați clic pe **Finish** și imprimanta este gata de a fi folosită.

Pentru Windows® 2000/XP și Windows Server® 2003

- 1 Pentru Windows® XP și Windows Sever® 2003:
Efectuați clic pe **Start** și selectați **Printers and Faxes**.
Pentru Windows® 2000:
Efectuați clic pe **Start** și selectați **Settings** și apoi **Printers**.
- 2 Pentru Windows® XP și Windows Sever® 2003:
Efectuați clic pe **Add a printer** pentru a porni expertul **Add Printer Wizard**.
Pentru Windows® 2000:
Efectuați clic de două ori pe pictograma **Add Printer** pentru a porni **Add Printer Wizard**.
- 3 La apariția ecranului **Welcome to the Add Printer Wizard** efectuați clic pe **Next**.
- 4 Pentru Windows® XP și Windows Sever® 2003:
Selectați **A network printer, or a printer attached to another computer**.
Pentru Windows® 2000:
Selectați **Network Printer**.
- 5 Faceți clic pe **Next**.
- 6 Pentru Windows® XP și Windows Server® 2003:
Selectați **Connect to a printer on the Internet or on a home or office network** apoi introduceți în câmpul URL următoarele:
`http://printer_ip_address:631/ipp`
(unde "printer_ip_address" este adresa IP a imprimantei sau numele nodului).
Pentru Windows® 2000:
Selectați **Connect to a printer on the Internet or on your intranet** apoi introduceți în câmpul URL următoarele:
`http://printer_ip_address:631/ipp`
(unde "printer_ip_address" este adresa IP a imprimantei sau numele nodului).
- 7 Atunci când apăsați pe **Next**, Windows® 2000/XP și Windows Sever® 2003 vor face conexiunea cu adresa URL pe care ați indicat-o.
 - Dacă driverul de imprimantă a fost deja instalat:
 - 1 Veți vedea ecranul de selectare a imprimantei din **Add Printer Wizard**.
 - 2 Mergeți la 12.
 - Dacă driverul de imprimantă NU a fost instalat:
Mergeți la 8.
- 8 Instalarea driverului pornește automat.
- 9 Pentru Windows® XP și Windows Server® 2003:
Faceți clic pe **Have Disk (Disc existent)**. Apoi veți fi rugat să introduceți discul care conține driverul.
Pentru Windows® 2000:
Faceți clic pe **OK** când observați ecranul **Insert Disk (Introducere disc)**.

- 10 Faceți clic pe **Browse (Răsfoire)** și selectați driverul de imprimantă Brother adecvat care se află pe CD-ROM sau în porțiunea de rețea cu imprimante partajate. Faceți clic pe **Open (Deschidere)**.
- 11 Faceți clic pe **OK**.
- 12 Efectuați clic pe **Yes** dacă doriți ca imprimanta să fie considerată imprimantă implicită. Faceți clic pe **Next**.
- 13 Efectuați clic pe **Finish** și, în acest moment imprimanta este configurată și pregătită pentru a imprima. Pentru a testa conexiunea cu imprimanta, imprimați o pagină de probă.

Prezentare

În lumea de azi există numeroase amenințări asupra securității rețelei dumneavoastră și a datelor ce sunt vehiculate prin aceasta. Aparatul dumneavoastră Brother folosește câteva dintre ultimele protocoale de securitate și criptare în rețea disponibile astăzi. Aceste caracteristici de rețea pot fi integrate în planul dumneavoastră general de securitate a rețelei pentru a vă ajuta să vă protejați datele și să preveniți accesul neautorizat la aparat. Acest capitol explică diferitele protocoale de securitate suportate și modul în care să le configurați.

Protocoalele de securitate

Serverul de imprimare suportă următoarele protocoale de securitate.



Notă

Cum să configurați setările protocolului.

SSL (Secure Socket Layer) / TLS (Transport Layer Security)

Aceste protocoale de securitate pentru comunicații codifică datele pentru a preveni amenințările privind securitatea.

Serverul Web (HTTPS)

Protocolul de Internet Hyper Text Transfer Protocol (HTTP) utilizează SSL.

IPPS

Protocolul de Internet Internet Printing Protocol (IPP Version 1.0) utilizează SSL.

Metode de securitate pentru avertizarea prin e-mail

Serverul de imprimare Brother suportă următoarele metode de securitate pentru avertizarea prin e-mail.



Notă

Cum se configurează setările acestor metode de securitate.

POP înainte de SMTP (PbS)

Metoda autentificării utilizatorului pentru a trimite e-mail de la un client. Clientul acordă permisiunea de a utiliza serverul SMTP accesând serverul POP3 înainte de a trimite e-mail-ul.

SMTP-AUTH (Autentificare SMTP)

SMTP-AUTH extinde SMTP (protocol de trimitere a unui e-mail) care include o metodă de autentificare care asigură că identitatea reală a expeditorului este cunoscută.

APOP (Protocol de autentificare birou poștal)

APOP extinde POP3 (protocolul de primire din Internet) pentru a include o metodă de autentificare care codifică parola atunci când clientul primește e-mail.

Administrarea în siguranță a imprimantei de rețea

Pentru a administra în siguranță imprimanta dumneavoastră de rețea, este necesar să folosiți utilitare de administrare cu protocoale de securitate.

Management sigur utilizând Managementul bazat pe Web (browser web)

Pentru a utiliza protocolul HTTPS, sunt necesare următoarele setări ale imprimantei:

- Un certificat sau o cheie privată trebuie instalate în imprimantă. Pentru a afla cum să instalați un certificat sau o cheie privată, consultați *Crearea și instalarea unui certificat* la pagina 21.
- Protocolul HTTPS trebuie să fie activat. Pentru a activa protocolul HTTPS.



Notă

Se recomandă Microsoft Internet Explorer 6.0[®] (sau o versiune ulterioară) sau Firefox[®] 1.0 (sau o versiune ulterioară) pentru Windows[®] și Safari[™] 1.0 pentru Macintosh[®]. Vă rugăm să vă asigurați că în oricare din browser-ele utilizate Javascript și Cookies sunt întotdeauna activate. Pentru a activa JavaScript este recomandată actualizarea la Safari[™] 1.2 sau o versiune ulterioară. Pentru a utiliza un browser web, trebuie să cunoașteți adresa IP a serverului de imprimare.

6

- 1 Lansați browser-ul web.
- 2 Introduceți "https://Nume public/" în browser-ul dumneavoastră. (Unde "Nume public" este Numele public pe care-l atribuiți certificatului, cum ar fi o adresă IP, numele serverului sau numele domeniului. Pentru a afla cum să alocați un Nume public pentru certificat, consultați *Crearea și instalarea unui certificat* la pagina 21.)

- De exemplu:

`https://192.168.1.2/` (Dacă Numele public este adresa IP a imprimantei)

`https://BRNxxxxxx/` (Dacă Numele public este numele nodului de imprimare)



Notă

Dacă ați editat numele gazdei în calculatorul dumneavoastră sau ați utilizat un Sistem de nume de domenii, puteți de asemenea introduce numele DNS al serverului de imprimare. Dacă serverul de imprimare suportă denumiri TCP/IP și NetBIOS, puteți de asemenea introduce numele NetBIOS al serverului de imprimare. Numele NetBIOS poate fi văzut în Lista configurărilor de rețea. Pentru a învăța cum să imprimați Lista configurărilor de rețea, consultați *Imprimarea listei configurărilor de rețea* la pagina 8. Numele NetBIOS alocă primele 15 caractere pentru numele serverului și implicit va fi de forma "BRNxxxxxx" unde "xxxxxx" reprezintă ultimile șase cifre din adresa de Ethernet.

- 3 Acum puteți accesa imprimanta utilizând protocolul HTTPS.



Notă

Dezactivați protocoalele TELNET, FTP și TFTP. Accesarea aparatului utilizând aceste protocoale nu este sigură. Pentru a afla cum să configurați setările protocoalelor.

Management sigur utilizând BRAdmin Professional (pentru Windows®)

Pentru a utiliza în siguranță BRAdmin Professional, trebuie să urmați pașii de mai jos.

- Vă recomandăm cu tărie să utilizați ultima versiune a utilitarului BRAdmin Professional sau a Web BRAdmin care sunt disponibile pentru descărcare la adresa <http://solutions.brother.com/>. Dacă utilizați o versiune mai veche a BRAdmin ¹ pentru a administra aparatele dumneavoastră Brother autentificarea utilizatorului nu va fi sigură.
- Dacă doriți să evitați accesarea imprimantei dumneavoastră de către o versiune mai veche a BRAdmin, trebuie să dezactivați versiunea mai veche a BRAdmin din Configure Protocol (Configurare protocol) din pagina Advanced Setting (Setări avansate ale SNMP) utilizând Administrarea bazată pe Web (browser web).
- Dezactivați protocoalele TELNET, FTP și TFTP. Accesarea aparatului utilizând aceste protocoale nu este sigură. Pentru a afla cum să configurați setările protocoalelor.
- Dacă utilizați Managementul bazat pe Web (browser web), utilizați-l cu protocolul HTTPS. Consultați *Management sigur utilizând Managementul bazat pe Web (browser web)* la pagina 16.
- Dacă administrați un grup amestecat de servere de imprimare mai vechi ² și noul server de imprimare NC-6500h cu BRAdmin Professional, recomandăm utilizarea unei parole diferite în fiecare grup. Aceasta asigură menținerea securității noului server de imprimare NC-6500h.

¹ BRAdmin Professional anterior Ver. 2.80, Web BRAdmin Professional anterior Ver. 1.40, BRAdmin Light pentru Macintosh® anterior Ver. 1.10

² Seriile NC-2000, NC-2100p, NC-3100h, NC-3100s, NC-4100h, NC-5100h, NC-5200h, NC-6100h, NC-6200h, NC-6300h, NC-6400h, NC-8000, NC-100h, NC-110h, NC-120w, NC-130h, NC-140w, NC-8100h, NC-9100h, NC-7100w, NC-7200w, NC-2200w

Imprimarea în siguranță a documentelor utilizând IPPS

Pentru a imprima în siguranță documente prin Internet, puteți utiliza, protocolul IPPS.



Notă

- Comunicația care utilizează IPPS nu poate preveni accesul neautorizat la serverul de imprimare.
- IPPS este disponibil pentru Windows® 2000/XP, Windows Vista® și Windows Server® 2003.

Pentru a utiliza protocolul IPPS, sunt necesare următoarele setări ale imprimantei:

- Un certificat sau o cheie privată trebuie instalate în imprimantă. Pentru informații despre modul în care se instalează certificatul și cheia privată, consultați *Crearea și instalarea unui certificat* la pagina 21.
- Protocolul HTTPS trebuie să fie activat. Pentru a activa protocolul HTTPS.

Pașii de bază pentru imprimarea IPPS sunt aceiași ca și pentru imprimarea IPP. Pentru informații detaliate, consultați *Imprimarea prin intermediul Internetului pentru Windows®* în Capitolul 5.

Rețineți ca există mai multe intrări posibile pe care le puteți introduce în câmpul URL.

`https://Nume_public/ipp`

Acesta este URL-ul implicit și recomandăm utilizarea acestui URL.



Notă

Dacă uitați detaliile despre URL, puteți introduce textul de mai sus (`https://Nume_public/`) iar imprimanta va primi și procesa datele în continuare.

Unde `Nume_public` este cel alocat pentru certificat, cum ar fi adresa IP, numele serverului sau numele domeniului. Pentru a afla cum să alocați un `Nume_public` pentru certificat, consultați *Crearea și instalarea unui certificat* la pagina 21.

- De exemplu:

`https://192.168.1.2/` (Dacă Numele public este adresa IP a imprimantei)

`https://BRNxxxxxx/` (Dacă Nume public este numele serverului de imprimare)

Utilizarea notificării de e-mail cu autentificarea utilizatorului

Pentru a utiliza funcția de notificare prin e-mail prin intermediul unui server SMTP securizat care necesită autentificarea utilizatorului, trebuie să utilizați metoda POP before SMTP sau SMTP-AUTH. Aceste metode împiedică accesarea serverului de mail de către un utilizator neautorizat. Puteți utiliza Web Based Management (browser web), BRAdmin Professional sau Web BRAdmin pentru configurarea acestor setări.



Notă

Este necesar ca setările de autentificare POP3/SMTP să coincidă cu setările de autentificare ale unuia dintre serverele de e-mail. Înainte de utilizare contactați administratorul dumneavoastră de rețea sau furnizorul dumneavoastră de servicii de Internet în privința configurării.

Cum se configurează setările POP3/SMTP utilizând Managementul bazat pe Web (browser web).

- 1 Lansați browser-ul dumneavoastră web.
- 2 Introduceți "http://printer_ip_adress/" în browser-ul dumneavoastră (unde "printer_ip_address" este adresa de IP a imprimantei sau numele nodului).

■ De exemplu:

`https://192.168.1.2/` (dacă adresa IP a imprimantei este 192.168.1.2.)

`http://BRN123456/` (dacă numele serverului de imprimare este BRN123456.)



Notă

Dacă ați editat numele gazdei în calculatorul dumneavoastră sau ați utilizat un Sistem de nume de domenii, puteți de asemenea introduce numele DNS al serverului de imprimare. Dacă serverul de imprimare suportă denumiri TCP/IP și NetBIOS, puteți de asemenea introduce numele NetBIOS al serverului de imprimare. Numele NetBIOS poate fi văzut în Lista configurărilor de rețea. Pentru a învăța cum să imprimați Lista configurărilor de rețea, consultați *Imprimarea listei configurărilor de rețea* la pagina 8. Numele NetBIOS alocă primele 15 caractere pentru numele serverului și implicit va fi de forma "BRNxxxxxx" unde "xxxxxx" reprezintă ultimile șase cifre din adresa de Ethernet.

- 3 Faceți clic pe **Network Configuration**.
- 4 Introduceți un nume de utilizator și o parolă.

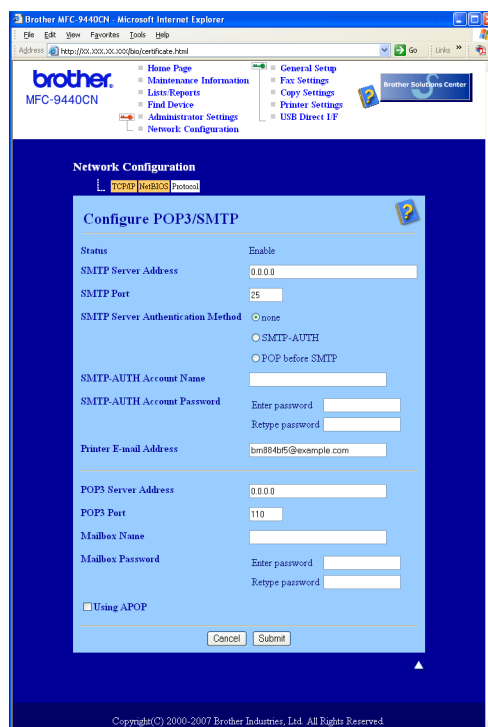


Notă

Numele de conectare pentru Administrator este „**admin**” (ține cont de majuscule și minuscule) și parola implicită este „**access**”.

- 5 Faceți clic pe **Configure Protocol**.
- 6 Asigurați-vă că setarea **POP3/SMTP** este **Enable (Activat)** și apoi faceți clic pe **Advanced Setting (Setări avansate)** pentru **POP3/SMTP**.

7 În această pagină puteți configura setările POP3/SMTP.



Notă

- Utilizând Managementul bazat pe Web puteți de asemenea schimba numărul portului SMTP. Acest lucru este util atunci când furnizorul dumneavoastră de servicii de Internet (ISP) implementează serviciul „Outbound Port 25 Blocking (OP25B)”. Prin schimbarea numărului portului SMTP la un număr specific stabilit de serverul dumneavoastră SMTP (de exemplu, portul 587), veți avea posibilitatea să trimiteți e-mail prin serverul SMTP. De asemenea este necesară selectarea casetei **SMTP-AUTH** pentru **SMTP Server Authentication Method** pentru a activa autentificarea serverului SMTP.
- Dacă puteți utiliza împreună POP înaintea SMTP și SMTP-AUTH, este recomandat să alegeți SMTP-AUTH.
- Dacă alegeți POP înaintea SMTP pentru SMTP Server Authentication Method (Metoda de Autentificare SMTP), este necesar să configurați setările POP3. De asemenea puteți utiliza metoda APOP.
- Pentru mai multe informații, consultați textul Ajutor, în Managementul bazat pe Web.
- Puteți deasemenea confirma dacă setările de e-mail sunt corecte după configurare prin trimiterea unui e-mail de test.

8 După configurare, efectuați clic pe **Submit**. Dialogul de Configurare e-mail de test apare.

9 Urmăriți instrucțiunile de pe ecran, dacă doriți să testați cu setările curente.

Crearea și instalarea unui certificat

Serverul de imprimare Brother vă permite dumneavoastră să utilizați comunicația prin SSL/TLS după configurarea unui certificat și a cheii private corespondente.

■ Utilizarea unui certificat autosemnat

Acest server de imprimare emite propriile certificate. Utilizând acest certificat, dumneavoastră puteți utiliza ușor comunicația prin SSL/TLS fără a avea un certificat de la un CA. Consultați *Crearea și instalarea unui certificat autosemnat* la pagina 22.



Notă

- Dacă aveți intenția de a utiliza comunicația prin SSL/TLS, este recomandată contactarea administratorului de sistem înainte de utilizare.
- Acest server de imprimare reține numai o pereche de certificate sau chei private pe care le-ați instalat sau importat. Dacă instalați un nou certificat și o cheie privată această imprimantă suprascrie certificatul și cheia privată.
- Când resetați serverul de imprimare la valorile inițiale, certificatul și cheia privată care au fost introduse vor fi șterse. Dacă după resetarea serverului de imprimare, doriți să păstrați același certificat și aceeași cheie privată, exportați-le înainte de resetare și apoi reinstalați-le.

Această caracteristică poate fi configurată numai utilizând Managementul bazat pe Web (browser web). Urmăți acești pași pentru a accesa pagina de configurare a certificatului utilizând Managementul bazat pe Web.

- 1 Lansați browser-ul dumneavoastră web.
- 2 Scrieți "https://printer_ip_adress/" în browser-ul dumneavoastră. (unde "printer_ip_address" este adresa de IP a imprimantei sau numele nodului.)

■ De exemplu:

https://192.168.1.2/ (dacă adresa IP a imprimantei este 192.168.1.2.)

http://BRN123456/ (dacă numele serverului de imprimare este BRN123456.)



Notă

Dacă ați editat numele gazdei în calculatorul dumneavoastră sau ați utilizat un Sistem de nume de domenii, puteți de asemenea introduce numele DNS al serverului de imprimare. Dacă serverul de imprimare suportă denumiri TCP/IP și NetBIOS, puteți de asemenea introduce numele NetBIOS al serverului de imprimare. Numele NetBIOS poate fi văzut în Lista configurărilor de rețea. Pentru a învăța cum să imprimați Lista configurărilor de rețea, consultați *Imprimarea listei configurărilor de rețea* la pagina 8. Numele NetBIOS alocă primele 15 caractere pentru numele serverului și implicit va fi de forma "BRNxxxxxx" unde "xxxxxx" reprezintă ultimile șase cifre din adresa de Ethernet.

- 3 Faceți clic pe **Network Configuration**.
- 4 Introduceți un numele de utilizator și parola. Numele de utilizator implicit este "**admin**" iar parola implicită este "**access**".
- 5 Faceți clic pe **OK**.

- 6 Faceți clic pe **Configure Certificate**.
- 7 Puteți configura setările certificatului din ecranul de mai jos.



Notă

- Funcțiile care sunt gri sau fără legături nu sunt disponibile.
- Pentru mai multe informații, consultați textul Ajutor, în Managementul bazat pe Web.

Crearea și instalarea unui certificat autosemnat

Cum să creați și să instalați un certificat autosemnat

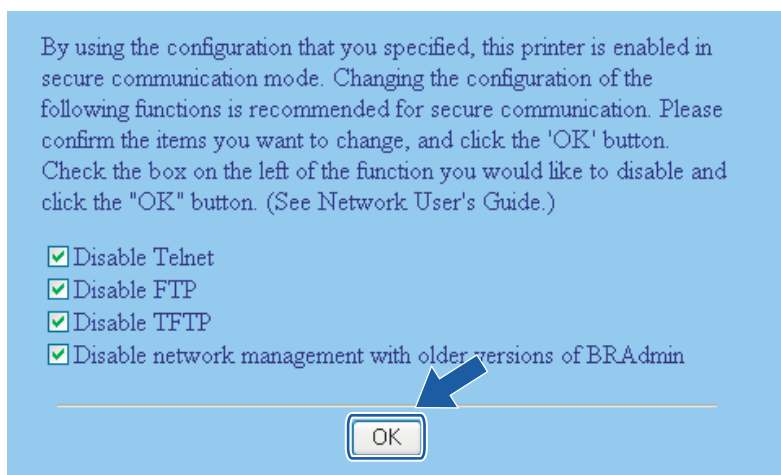
- 1 Faceți clic pe **Create Self-Signed Certificate** în pagina **Configure Certificate**.
- 2 Introduceți un **Common Name** și o **Valid Date**, apoi faceți clic pe **Submit**.



Notă

- Lungimea **Common Name** este mai mică de 64 bytes. Introduceți un identicator, cum ar fi o adresă IP, numele serverului sau numele domeniului pentru a fi utilizat/ă atunci când accesați imprimanta prin comunicația SSL/TLS. Implicit este afișat numele serverului de imprimare.
- Dacă introduceți în URL un nume diferit de **Common Name** care a fost utilizat pentru certificatul autosemnat, va fi afișată o avertizare.

- 3 Acum certificatul autosemnat este creat cu succes. Selectați caseta din stânga fiecărei funcții pe care doriți să o dezactivați, apoi faceți clic pe **OK**.



Notă

- Vă recomandăm să dezactivați protocoalele TELNET, FTP, TFTP și administrarea rețelei cu versiuni anterioare ale BRAdmin¹ pentru o comunicație sigură. Dacă le activați, autentificarea utilizatorului nu este sigură.
- O casetă de selecție apare pentru protocoalele individuale sau pentru versiuni anterioare ale utilitarului BRAdmin dacă ele sunt deja activate.

¹ BRAdmin Professional anterior Ver. 2.80, Web BRAdmin Professional anterior Ver. 1.40, BRAdmin Light pentru Macintosh® anterior Ver. 1.10.

- 4 Reporniți imprimanta pentru a activa configurația.
- 5 Acum certificatul autosemnat este salvat în memoria imprimantei. Pentru a utiliza comunicația SSL/TLS, este necesară instalarea certificatului autosemnat în calculatorul dumneavoastră. Continuați cu secțiunea următoare.


Cum se instalează certificatul în imprimanta dumneavoastră



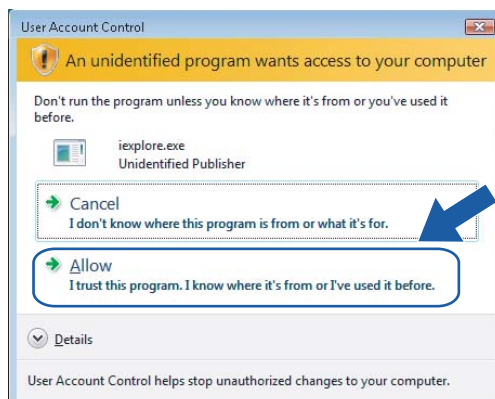
Notă

Următorii pași sunt pentru Microsoft Internet Explorer. Dacă utilizați un alt browser web, procedați conform textului de ajutor al respectivului browser.

Pentru utilizatorii Windows Vista® care au drepturi de administrator

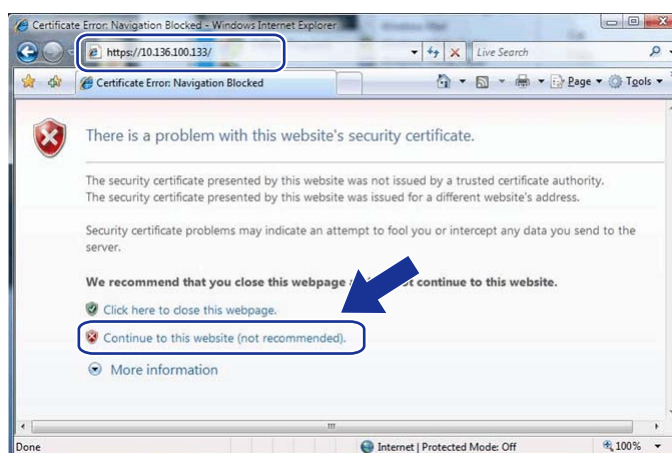
- 1 Conectați-vă în computerul dumneavoastră cu drepturi de Administrator. Faceți clic pe  și **All Programs**.
- 2 Faceți clic dreapta pe **Internet Explorer**, și apoi clic pe **Run as administrator**.

- 3 Faceți clic pe **Allow**.

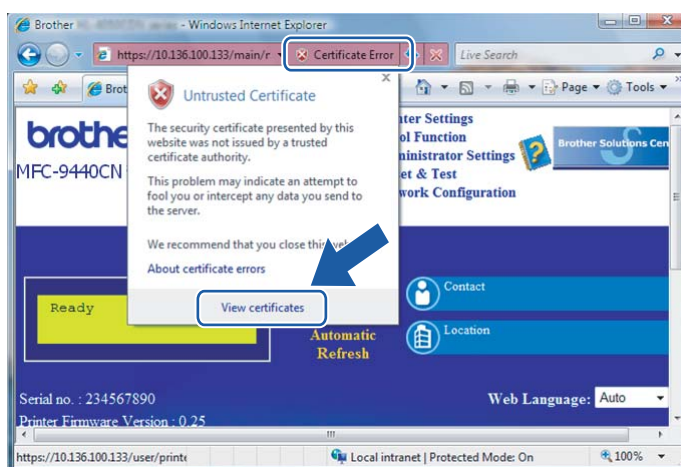


- 4 Introduceți "http://printer_ip_adress/" în browser-ul dumneavoastră pentru a accesa imprimanta (unde "printer_ip_adress" este adresa de IP a imprimantei sau numele nodului). Apoi, faceți clic pe **Continue to this website (not recommended)**.


6

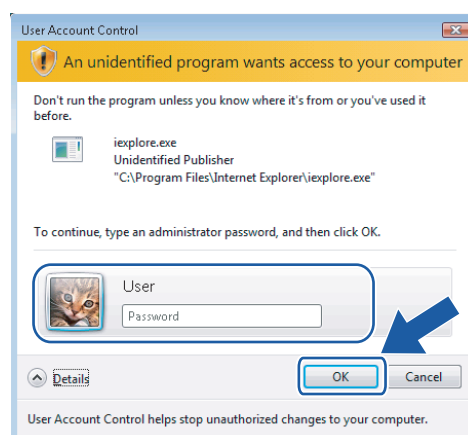


- 5 Faceți clic pe **View certificates**, și apoi faceți clic pe **Certificate Error**. Pentru instrucțiunile rămase, urmați pașii din 4 pe pagina 28.

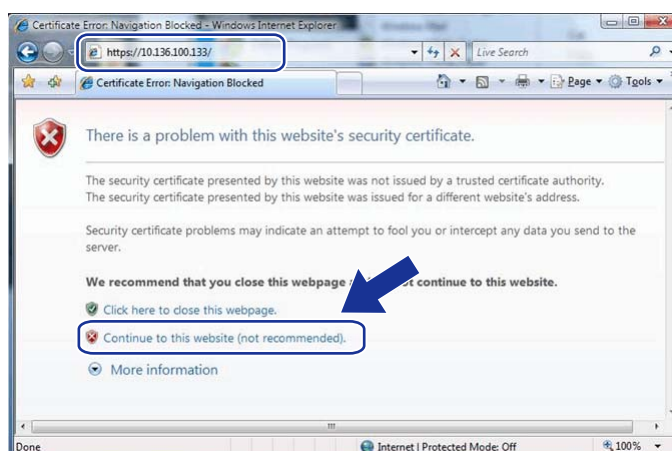


Pentru utilizatorii Windows Vista® care nu au drepturi de administrator

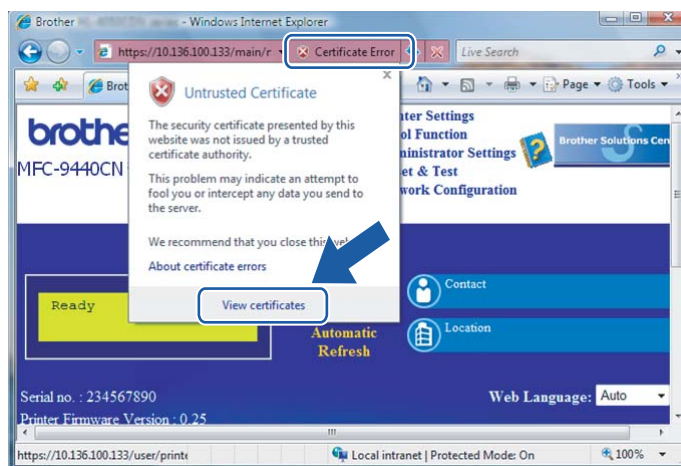
- 1 Faceți clic pe  și **All Programs**.
- 2 Faceți clic dreapta pe **Internet Explorer**, și apoi clic pe **Run as administrator**.
- 3 Selectați administratorul cu care doriți să instalați și introduceți parola de administrator, și apoi faceți clic pe **OK**.



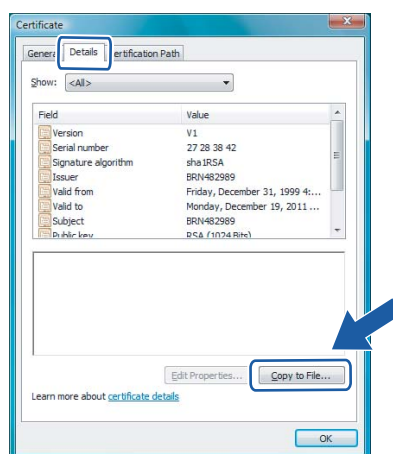
- 4 Introduceți "http://printer_ip_adress/" în browser-ul dumneavoastră pentru a accesa imprimanta (unde "printer_ip_adress" este adresa de IP a imprimantei sau numele nodului). Apoi, faceți clic pe **Continue to this website (not recommended)**.



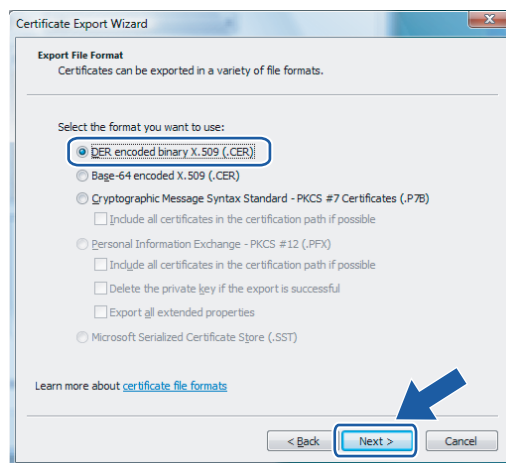
- 5 Faceți clic pe **Certificate Error**, și apoi faceți clic pe **View certificates**.



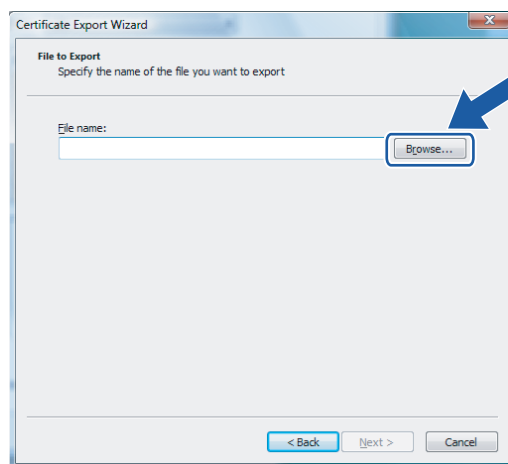
- 6 Selectați tabulatorul **Details**, și apoi faceți clic pe **Copy to File...**, și apoi faceți clic pe **Next**.



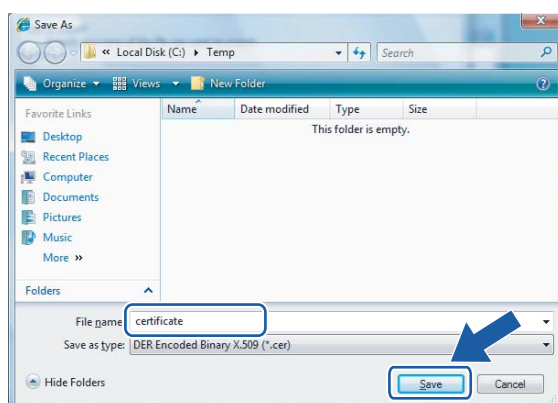
- 7 Asigurați-vă că este selectat **DER encoded binary X.509 (.CER)** și apoi faceți clic pe **Next**.



- 8 Faceți clic pe **Browse...**, și apoi faceți clic pe **Browse Folders**.



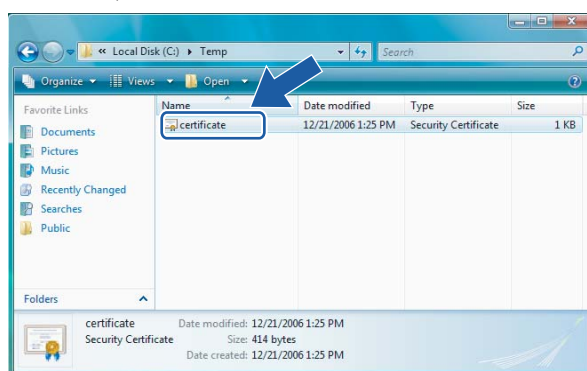
- 9 Selectați un folder unde doriți să salvați fișierul certificatului și introduceți un nume de fișier, apoi faceți clic pe **Save**.
Urmați instrucțiunile afișate pe ecran.



Notă

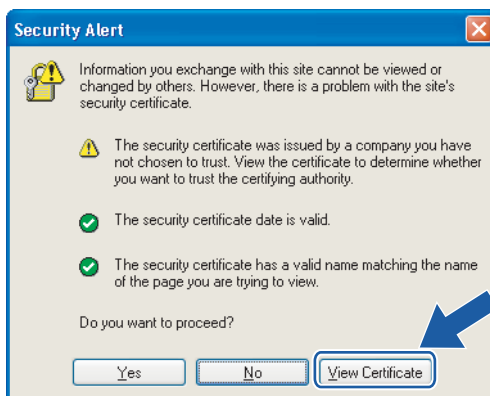
Dacă selectați **Desktop**, fișierul certificatului este salvat pe Desktop-ul administratorului pe care l-ați ales.

- 10 Deschideți folderul unde ați salvat fișierul certificatului 9 și apoi faceți dublu clic pe fișierul certificatului. Pentru instrucțiunile rămase, urmați pașii din 4 pe pagina 28.

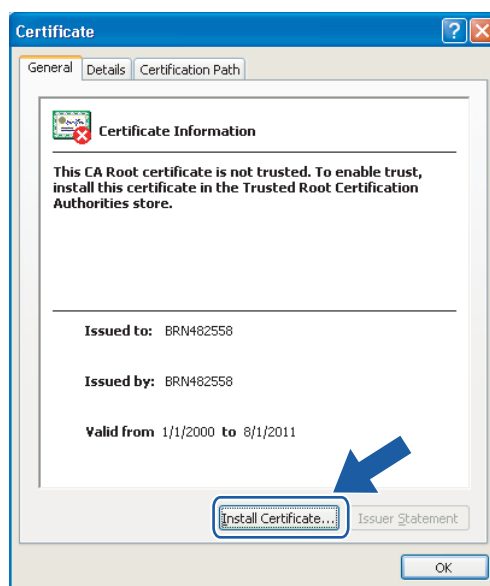


Pentru utilizatorii de Windows® 2000/XP și Windows Server® 2003

- 1 Lansați browser-ul web.
- 2 Introduceți "http://printer_ip_adress/" în browser-ul dumneavoastră pentru a accesa imprimanta (unde "printer_ip_address" este adresa de IP a imprimantei sau Numele public imprimat alocat pentru certificat).
- 3 La apariția următoarei ferestre de dialog, faceți clic pe **View Certificate**.



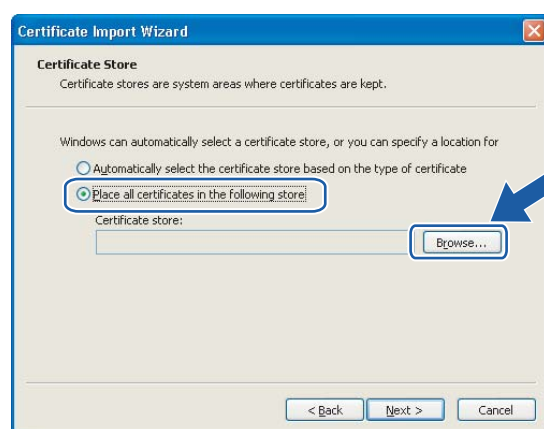
- 4 Faceți clic pe **Install Certificate...** din tabulatorul **General**.



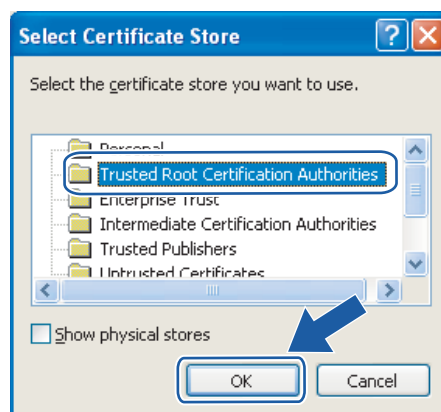
- 5 La apariția **Certificate Import Wizard**, faceți clic pe **Next**.



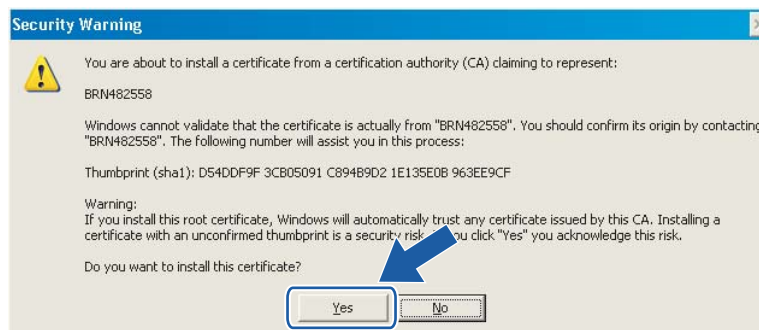
- 6 Selectați **Place all certificates in the following store** și apoi, faceți clic pe **Browse...**



- 7 Selectați **Trusted Root Certification Authorities** și apoi faceți clic pe **OK**. Faceți clic pe **Next**, și apoi, faceți clic pe **Finish**.



- 8 Faceți clic pe **Yes**, dacă amprenta este corectă, și apoi faceți clic pe **OK**.



Notă

Amprenta este imprimată în Lista configurărilor de rețea. Pentru a învăța cum să imprimați Lista configurărilor de rețea, consultați *Imprimarea listei configurărilor de rețea* la pagina 8.

- 9 Acum certificatul autosemnat este instalat în calculatorul dumneavoastră și comunicația SSL/TLS este disponibilă.

Probleme generale

CD-ROM-ul este introdus, dar nu pornește automat

În cazul în care calculatorul dumneavoastră nu suportă funcția Autorun (Lansare automată), meniul nu va porni automat la introducerea discului CD-ROM. În acest caz, rulați programul **setup.exe** din directorul-rădăcină al CD-ROM-ului.

Calculatorul meu nu poate găsi aparatul/serverul de imprimare

Aparatul/serverul meu de imprimare nu apare în fereastra Remote Setup, BRAdmin Light sau BRAdmin Professional

■ Pentru Windows®

Protecția Firewall a calculatorului dumneavoastră poate bloca conexiunea de rețea către aparat. În acest caz, va fi necesar să dezactivați protecția Firewall a calculatorului dumneavoastră și să reinstalați driverele.

Utilizatorii Windows® XP SP2:


- 1 Faceți clic pe butonul **Start, Control Panel, Network and Internet Connections**.
- 2 Faceți clic pe **Windows Firewall (Paravan de protecție Windows)**.
- 3 Faceți clic pe tabulaturul **General**. Verificați dacă este selectată opțiunea **Off (not recommended)**.
- 4 Faceți clic pe **OK**.



Notă

După instalarea pachetului software Brother, activați din nou programul de protecție firewall.

Utilizatorii Windows Vista®:

- 1 Faceți clic pe butonul , **Control Panel, Network and Internet, Windows Firewall** și apoi faceți clic pe **Change settings**.
- 2 La afișarea ecranului **User Account Control**, urmați instrucțiunile de mai jos:
 - Utilizatorii care au drepturi de administrator: Faceți clic pe **Continue**.
 - Utilizatorii care nu au drepturi de administrator: Introduceți parola de administrator și faceți clic pe **OK**.
- 3 Faceți clic pe tabulaturul **General**. Verificați dacă este selectată opțiunea **Off (not recommended)**.
- 4 Faceți clic pe **OK**.



Notă

După instalarea pachetului software Brother, activați din nou programul de protecție firewall.

Probleme cu instalarea software-ului de imprimare în rețea

Serverul de imprimare Brother nu este găsit în timpul instalării software-ului de imprimare în rețea sau nu este găsit de către driverul aparatului Brother în Windows®.

Înainte de a instala software-ul de imprimare în rețea sau driverul de imprimantă, verificați dacă ați configurat adresa IP a serverului de imprimare Brother conform indicațiilor din Capitolul 2 din acest manual.

Verificați următoarele:

- 1 Asigurați-vă că aparatul este pornit, este conectat și gata de imprimare.
- 2 Verificați pentru a vedea dacă există orice activitate a LED-urilor. Serverele de imprimare Brother au două LED-uri pe panoul din spate al aparatului. LED-ul superior de culoare verde indică starea de Conexiune/Activitate (Recepționat/Transmis). LED-ul inferior de culoare portocalie indică starea Viteză.
 - Nu este iluminat: Dacă LED-ul superior este stins, atunci serverul de imprimare nu este conectat la rețea.
 - LED-ul superior este verde: Ledul de Conexiune/Activitate va fi verde dacă serverul de imprimare este conectat la o rețea Ethernet.
 - LED-ul inferior este portocaliu: LED-ul Viteza va fi portocaliu dacă serverul de imprimare este conectat la o rețea 100BASE-TX Fast Ethernet.
 - LED-ul inferior este stins: LED-ul Viteză va fi stins dacă serverul de imprimare este conectat la o rețea 10BASE-T Ethernet.
- 3 Imprimați lista configurărilor de rețea și verificați dacă setările cum ar fi adresa IP sunt cele corecte pentru rețeaua dumneavoastră. Problema poate fi rezultatul alegerii unei adrese IP greșite sau care a fost deja aleasă de către altcineva. Verificați dacă adresa IP este corect încărcată în serverul de imprimare. Asigurați-vă, de asemenea, că niciun alt nod din rețea nu are aceeași adresă IP. Pentru informații privind modul de imprimare a listei configurărilor de rețea, consultați *Imprimarea listei configurărilor de rețea* la pagina 8.
- 4 Verificați dacă serverul de imprimare se află în rețeaua dumneavoastră, după cum urmează:
 - Încercați să efectuați "ping" către serverul de imprimare din ecranul de comandă DOS (utilitar Command prompt) al calculatorului gazdă, prin intermediul comenzii:


```
ping ipaddress
```

 Unde `ipaddress` este adresa IP a serverului de imprimare (nu uitați că, în anumite cazuri, pot trece până la 2 minute până la încărcarea unei adrese IP de către serverul de imprimare după setarea acesteia).
- 5 Dacă ați încercat pașii de la 1 la 4 fără a obține un rezultat, atunci resetați serverul de imprimare la valorile implicite și reluați procedura, începând cu instalarea inițială. Pentru informații referitoare la modul de resetare la valorile implicite, consultați *Restaurarea setărilor de rețea la valorile implicite* la pagina 9.
- 6 Verificați următoarele:

Dacă instalarea nu s-a încheiat cu succes, este posibil ca protecția Firewall de pe calculatorul dvs. să blocheze conexiunea de rețea către aparat. În acest caz, este necesar să dezactivați protecția Firewall de pe calculatorul dvs. și să reinstalați driverele. Pentru mai multe informații, consultați *Probleme generale* la pagina 31. Dacă folosiți o protecție Firewall personală, consultați Manualul utilizatorului pentru software-ul dvs. sau contactați producătorul acestuia.

Probleme de imprimare

Lucrarea de imprimare nu este imprimată

Verificați statutul și configurația serverului de imprimare. Verificați următoarele:

- 1 Asigurați-vă că aparatul este pornit, este conectat și gata de imprimare.
- 2 Imprimați lista de configurare a rețelei de pe aparat și verificați dacă setările cum ar fi adresa IP sunt cele corecte pentru rețeaua dumneavoastră. Problema poate fi rezultatul alegerii unei adrese IP greșite sau care a fost deja aleasă de către altcineva. Verificați dacă adresa IP este corect încărcată în serverul de imprimare. Asigurați-vă, de asemenea, că niciun alt nod din rețea nu are aceeași adresă IP. Pentru informații privind modul de imprimare a listei configurărilor de rețea, consultați *Imprimarea listei configurărilor de rețea* la pagina 8.
- 3 Verificați dacă serverul de imprimare se află în rețeaua dumneavoastră, după cum urmează:
 - 1 Încercați să efectuați "ping" către serverul de imprimare din ecranul de comandă DOS (utilitar Command prompt) al calculatorului gazdă, prin intermediul comenzii:


```
ping ipaddress
```

Unde `ipaddress` este adresa IP a serverului de imprimare (nu uitați că, în anumite cazuri, pot trece până la 2 minute până la încărcarea unei adrese IP de către serverul de imprimare după setarea acesteia).
 - 2 Dacă este recepționat un răspuns de succes, procedați ca în *Depanarea IPP pentru Windows® 2000/XP, Windows Vista® și Windows Server® 2003* la pagina 36. Dacă nu procedați procedați ca în 4.
- 4 Dacă ați încercat pașii de la 1 la 3 fără a obține un rezultat, atunci resetați serverul de imprimare la valorile implicite și reluați procedura, începând cu instalarea inițială. Pentru informații referitoare la modul de resetare la valorile implicite, consultați *Restaurarea setărilor de rețea la valorile implicite* la pagina 9.

Erori în timpul imprimării

Dacă încercați să imprimați în timp ce alți utilizatori imprimă cantități mari de date (de ex. multe pagini sau pagini color cu rezoluție mare), imprimanta nu poate accepta lucrarea dvs. de imprimare înainte de finalizarea lucrărilor curente de imprimare. Dacă timpul de așteptare al lucrării dvs. depășește o anumită limită, apare o situație de expirare a timpului, situație în care este afișat mesajul de eroare. În astfel de situații, efectuați din nou lucrarea de imprimare după finalizarea celorlalte lucrări.

Probleme de scanare și PC Fax

Setarea firewall-ului din PC-ul dumneavoastră poate respinge conexiunea necesară. Urmăți instrucțiunile de mai jos pentru a dezactiva firewall-ul. Dacă utilizați un software firewall, consultați Ghidul utilizatorului pentru software-ul dumneavoastră sau contactați producătorului software-ului.

Utilizatorii Windows® XP SP2:


- 1 Efectuați clic pe **Start, Control Panel, Network and Internet Connections** și apoi pe **Windows Firewall**. Asigurați-vă că opțiunea **Windows Firewall** din tabulaturul **General** este activată.
- 2 Faceți clic pe fila **Advanced (Complex)** și butonul **Settings... (Setări...)**.
- 3 Faceți clic pe butonul **Add**.
- 4 Adăugați portul **54925** pentru scanare în rețea, introducând informațiile de mai jos:
 1. În **Description of service**: Introduceți orice descriere, de exemplu „Scanner Brother”.
 2. În **Name or IP address (for example 192.168.0.12) or the computer hosting this service on your network**: Introduceți „Localhost”.
 3. În **External Port Number for this service**: Introduceți „54925”.
 4. În **Internal Port Number for this service**: Introduceți „54925”.
 5. Verificați dacă opțiunea **UDP** este selectată.
 6. Faceți clic pe **OK**.
- 5 Faceți clic pe butonul **Add**.
- 6 Adăugați portul **54926** pentru PC Fax în rețea, introducând informațiile de mai jos:
 1. În **Description of service**: Introduceți orice descriere, de exemplu „PC Fax Brother”.
 2. În **Name or IP address (for example 192.168.0.12) or the computer hosting this service on your network**: Introduceți „Localhost”.
 3. La **External Port Number for this service**: Introduceți „54926”.
 4. În **Internal Port Number for this service**: Introduceți „54926”.
 5. Verificați dacă opțiunea **UDP** este selectată.
 6. Faceți clic pe **OK**.
- 7 Dacă mai aveți totuși probleme cu conexiunea de rețea, faceți clic pe butonul **Add**.
- 8 Adăugați portul **137** pentru scanare în rețea, imprimare în rețea și primire PC Fax în rețea, introducând informațiile de mai jos:
 1. În **Description of service**: Introduceți orice descriere, de exemplu „Primire PC Fax Brother”.
 2. În **Name or IP address (for example 192.168.0.12) or the computer hosting this service on your network**: Introduceți „Localhost”.
 3. La **External Port Number for this service**: Introduceți „137”.
 4. În **Internal Port Number for this service**: Introduceți „137”.
 5. Verificați dacă opțiunea **UDP** este selectată.
 6. Faceți clic pe **OK**.
- 9 Asigurați-vă că noile setări sunt adăugate și căsuța este selectată, apoi efectuați clic pe **OK**.



Notă

După ce pachetul software Brother a fost instalat, activați din nou protecția Firewall.

Utilizatorii Windows Vista®:

- 1 Faceți clic pe butonul , **Control Panel**, **Network and Internet**, **Windows Firewall** și apoi faceți clic pe **Change settings**.
- 2 La afișarea ecranului **User Account Control**, urmați instrucțiunile de mai jos:
 - Utilizatorii care au drepturi de administrator: Faceți clic pe **Continue**.
 - Utilizatorii care nu au drepturi de administrator: Introduceți parola de administrator și faceți clic pe **OK**.
- 3 Asigurați-vă că opțiunea **Windows Firewall (Paravan de protecție Windows)** din fila **General** este selectată.
- 4 Faceți clic pe tabulatorul **Exceptions**.
- 5 Faceți clic pe butonul **Add port...**
- 6 Adăugați portul **54925** pentru scanare în rețea, introducând informațiile de mai jos:
 1. În **Name**: Introduceți orice descriere, de exemplu „Scanner Brother”.
 2. În **Port number**: Introduceți „54925”.
 3. Verificați dacă opțiunea **UDP** este selectată.
 4. Faceți clic pe **OK**.
- 7 Faceți clic pe butonul **Add port...**
- 8 Adăugați portul **54926** pentru PC Fax în rețea, introducând informațiile de mai jos:
 1. În **Name**: Introduceți orice descriere, de exemplu „PC Fax Brother”.
 2. La **Port number**: - Introduceți „54926”.
 3. Verificați dacă opțiunea **UDP** este selectată.
 4. Faceți clic pe **OK**.
- 9 Asigurați-vă că noile setări au fost adăugate și căsuța este selectată, apoi faceți clic pe **OK**.
- 10 Dacă mai aveți totuși probleme cu conexiunea de rețea, cum ar fi cele legate de scanarea sau imprimarea în rețea, bifați caseta **File and Printer Sharing** din tabulatorul **Exceptions** și apoi faceți clic pe **OK**.



Notă

După ce pachetul software Brother a fost instalat, activați din nou protecția Firewall.

Probleme specifice protocolului

Depanarea IPP pentru Windows® 2000/XP, Windows Vista® și Windows Server® 2003

Doresc să utilizez nu număr de port diferit, altul decât 631.

Dacă utilizați portul 631 pentru tipărirea IPP, puteți descoperi că paravanul de protecție nu permite trecerea datelor de imprimare prin acesta. Dacă acesta este cazul, utilizați un număr de port diferit (portul 80), sau configurați firewall-ul să permită trecerea datelor prin portul 631.

Pentru a trimite un serviciu de imprimare utilizând IPP la o imprimantă care utilizează portul 80 (portul HTTP standard HTTP) introduceți următoarele atunci când configurați sistemul dumneavoastră de operare Windows® 2000/XP, Windows Vista® și Windows Server® 2003.

`http://ipaddress/ipp`

Opțiunea “Mergeți la site-ul Web al imprimantei” din Windows® XP și Windows Vista® nu funcționează

Opțiunea “Informații suplimentare” din Windows® 2000 și Windows Server® 2003 nu funcționează.

Dacă utilizați URL-ul:

`http://ipaddress:631` or `http://ipaddress:631/ipp`,

opțiunea **Informații Suplimentare** din Windows® 2000/XP, Windows Vista® și Windows Server® 2003 nu va funcționa. Dacă doriți să utilizați opțiunea **Informații Suplimentare**, folosiți următorul URL:

`http://ipaddress`

Acesta va forța Windows® 2000/XP, Windows Vista® și Windows Server® 2003 să utilizeze portul 80 pentru a comunica cu serverul de imprimare.

Instalarea când utilizați lista de așteptare pentru imprimare în rețea sau partajarea aparatului (numai driverul de imprimantă)



Notă

- Înainte de a efectua operațiunile descrise în acest capitol, este necesar să configurați adresa IP a aparatului dumneavoastră. Dacă nu ați configurat adresa IP, consultați mai întâi *Configurarea imprimantei în rețea* la pagina 3.
- Verificați dacă serverul de imprimare și calculatorul-gazdă utilizează același subnet sau dacă router-ul este configurat adecvat pentru ca datele să fie transmise liber între cele două dispozitive.
- Înainte de instalare dacă folosiți o protecție Firewall personală (de exemplu Windows Firewall), dezactivați-l. După ce v-ați asigurat că puteți imprima, reporniți protecția Firewall personală.

- 1 Porniți meniul de instalare de pe CD-ROM, conform Ghidului de instalare rapidă.
- 2 Selectați numele modelului și limba preferată (dacă este necesar), apoi faceți clic pe **Install Other Drivers or Utilities**.
- 3 Faceți clic pe **Printer Driver (Only, for Network) (Driver Imprimantă (Numai pentru rețea))**.
- 4 Faceți clic pe **Next** la afișarea ecranului de întâmpinare. Urmați instrucțiunile de pe ecran.
- 5 Selectați **Standard Installation** apoi faceți clic pe **Next**.
- 6 Alegeți **Network Shared Printer** și apoi faceți clic pe **Next**.
- 7 Alegeți lista de așteptare pentru imprimanta dumneavoastră, apoi faceți clic pe **OK**.



Notă

Contactați administratorul de rețea dacă nu sunteți sigur de numele și localizarea imprimantei în rețea.

- 8 Faceți clic pe **Finish**.

Specificațiile serverului de imprimare

Rețea Ethernet prin cablu

Nume model	NC-6500h
Sisteme de operare suportate	Windows® 2000, Windows® XP, Windows® XP Professional x64 Edition, Windows Vista®, Windows Server® 2003 (imprimare numai prin rețea) și Windows Server® 2003 x64 Edition (imprimare numai prin rețea)
	Mac OS® X 10.2.4 sau o versiune ulterioară
Protocoale suportate	<p>TCP/IP: IPv4 ARP, RARP, BOOTP, DHCP, APIPA (Auto IP), WINS, NetBIOS name resolution, DNS resolver, mDNS, LPR/LPD, Custom Raw Port/Port9100, IPP, IPPS, FTP server, SSL/TLS, POP before SMTP, SMTP-AUTH, TELNET, SNMPv1, HTTP/HTTPS server, TFTP client and server, SMTP client, APOP, LLTD responder, Raw Port (PC scanner), FTP client</p> <p>TCP/IP: IPv6 (Implicit oprit) NDP, RA, DNS, mDNS, LPR/LPD, Custom Raw Port/Port9100, IPP, IPPS, FTP server, SSL/TLS, POP before SMTP, SMTP-AUTH, TELNET, SNMPv1, HTTP/HTTPS server, TFTP client and server, SMTP client, APOP, LLTD responder, Raw Port (PC scanner)</p>
Tipul rețelei	Rețea Ethernet 10/100BASE-TX
Imprimarea în rețea	Windows® 2000/XP/XP Professional x64 Edition, Windows Vista® și Windows Server® 2003 imprimare TCP/IP
	Imprimare Macintosh® (Mac OS® X 10.2.4 sau o versiune ulterioară care suportă TCP/IP)
PC Fax în rețea	Windows® 2000/XP/XP Professional x64 Edition și Windows Vista®
	Mac OS® X 10.2.4 sau o versiunea ulterioară (numai trimitere)
Scanarea în rețea	Windows® 2000/XP/XP Professional x64 Edition și Windows Vista®
	Mac OS® X 10.2.4 sau o versiune ulterioară

Cerințe de sistem Windows® (pentru drivere, BRAdmin Light și aplicații Peer-to-Peer)	Viteza minimă a procesorului	Intel® Pentium® sau echivalent pentru Windows® 2000/XP Procesor cu suport pentru 64-biți Intel® Pentium® 4 sau echivalent pentru Windows Vista® Intel® Pentium® III sau echivalent pentru Windows Server® 2003 AMD Opteron™, AMD Athlon™ 64, Intel® Xeon® cu Intel® EM64T, Intel® Pentium® 4 cu Intel® EM64T sau echivalent pentru Windows® XP Professional x64 Edition și Windows Server® 2003 x64 Edition
	Cantitate minimă de RAM	64 MB pentru Windows® 2000 128 MB pentru Windows® XP 256 MB pentru Windows® XP Professional x64 Edition, Windows Server® 2003 și Windows Server® 2003 x64 Edition 512 MB pentru Windows Vista®
	Cantitate recomandată de RAM	256 MB pentru Windows® 2000/XP 512 MB pentru Windows® XP Professional x64 Edition, Windows Server® 2003 și Windows Server® 2003 x64 Edition 1 GB pentru Windows Vista®

Cerințe de sistem pentru Macintosh®	Calculator	Ethernet ready Power Macintosh®
	Viteza minimă a procesorului	PowerPC G4/G5, Intel® Core™ Solo/Duo Procesor PowerPC G3 350MHz
	Cantitate minimă de RAM	128MB pentru Mac OS® X 10.2.4 sau o versiune ulterioară
	Cantitate recomandată de RAM	160MB pentru Mac OS® X 10.2.4 sau o versiune ulterioară
Utilitare de administrare	BRAdmin Light ¹	Windows® 2000, Windows® XP, Windows® XP Professional x64 Edition, Windows Vista®, Windows Server® 2003 și Windows Server® 2003 x64Edition Mac OS® X 10.2.4 sau o versiune ulterioară
	BRAdmin Professional ¹	Windows® 2000, Windows® XP, Windows® XP Professional x64 Edition, Windows Vista®, Windows Server® 2003 și Windows Server® 2003 x64Edition
	Web BRAdmin ¹	Windows® 2000 Professional Windows Server® 2003 Advanced Server Windows® XP Professional (IIS)

¹ BRAdmin Professional și Web BRAdmin sunt disponibile pentru descărcare la adresa <http://solutions.brother.com/>.

Tabelul de funcții și setările implicite

Meniu principal	Submeniu	Selecții meniu	Opțiuni
4.LAN (DCP-9040CN și DCP-9042CDN) 5.LAN (DCP-9045CDN) 7.LAN (MFC-9440CN și MFC-9450CDN)	1.TCP/IP	1.Metoda BOOT	Auto* Static RARP BOOTP DHCP (Dacă alegeți Auto, RARP, BOOTP sau DHCP, veți fi întrebați de câte ori încercă aparatul să obțină adresa IP.)
		2.Adresa IP	[000-255]. [000-255]. [000-255]. [000-255] [000]. [000]. [000]. [000]*¹
		3.Masca Subnet	[000-255]. [000-255]. [000-255]. [000-255] [000]. [000]. [000]. [000]*¹
		4.Poarta Acces	[000-255]. [000-255]. [000-255]. [000-255] [000]. [000]. [000]. [000]*¹
		5.Nume Nod	BRNXXXXXX (până la 15 caractere)
		6.Config WINS	Auto* Static
		7.Server WINS	Primar [000-255]. [000-255]. [000-255]. [000-255] [000]. [000]. [000]. [000]*¹
			Secundar [000-255]. [000-255]. [000-255]. [000-255] [000]. [000]. [000]. [000]*¹
		8.Server DNS	Primar [000-255]. [000-255]. [000-255]. [000-255] [000]. [000]. [000]. [000]*¹
			Secundar [000-255]. [000-255]. [000-255]. [000-255] [000]. [000]. [000]. [000]*¹
		9.APIPA	Pornit* Oprit

Meniu principal	Submeniu	Selecții meniu	Opțiuni
4 . LAN (DCP-9040CN și DCP-9042CDN) 5 . LAN (DCP-9045CDN) 7 . LAN (MFC-9440CN și MFC-9450CDN) (continuare)	1.TCP/IP (continuare)	0.IPv6	Pornit Oprit*
	2.Ethernet		Auto* 100B-FD 100B-HD 10B-FD 10B-HD
	3.Scanează FTP		Color 150 dpi* Color 300 dpi Color 600 dpi A/N 200 dpi A/N 200x100 dpi
	0.Setari Init.	1.Reset	1.Da 2.Nu
		2.Iesire	—

Setările implicite sunt afișate în caractere aldine cu un asterisc.

¹ La conectarea la rețea, aparatul va seta automat adresa IP și masca subnet la valorile adecvate pentru rețeaua dvs.

Remarci privind licențierea programelor Open Source

Declarații OpenSSL

OpenSSL License

Copyright © 1998-2007 The OpenSSL Project. All rights reserved.

Redistribution and use in source and binary forms, with or without modification, are permitted provided that the following conditions are met:

1. Redistributions of source code must retain the above copyright notice, this list of conditions and the following disclaimer.
2. Redistributions in binary form must reproduce the above copyright notice, this list of conditions and the following disclaimer in the documentation and/or other materials provided with the distribution.
3. All advertising materials mentioning features or use of this software must display the following acknowledgment: "This product includes software developed by the OpenSSL Project for use in the OpenSSL Toolkit (<http://www.openssl.org/>)."
4. The names "OpenSSL Toolkit" and "OpenSSL Project" must not be used to endorse or promote products derived from this software without prior written permission. For written permission, please contact openssl-core@openssl.org.
5. Products derived from this software may not be called "OpenSSL" nor may "OpenSSL" appear in their names without prior written permission of the OpenSSL Project.
6. Redistributions of any form whatsoever must retain the following acknowledgment: "This product includes software developed by the OpenSSL Project for use in the OpenSSL Toolkit (<http://www.openssl.org/>)."

THIS SOFTWARE IS PROVIDED BY THE OpenSSL PROJECT "AS IS" AND ANY EXPRESSED OR IMPLIED WARRANTIES, INCLUDING, BUT NOT LIMITED TO, THE IMPLIED WARRANTIES OF MERCHANTABILITY AND FITNESS FOR A PARTICULAR PURPOSE ARE DISCLAIMED. IN NO EVENT SHALL THE OpenSSL PROJECT OR ITS CONTRIBUTORS BE LIABLE FOR ANY DIRECT, INDIRECT, INCIDENTAL, SPECIAL, EXEMPLARY, OR CONSEQUENTIAL DAMAGES (INCLUDING, BUT NOT LIMITED TO, PROCUREMENT OF SUBSTITUTE GOODS OR SERVICES; LOSS OF USE, DATA, OR PROFITS; OR BUSINESS INTERRUPTION) HOWEVER CAUSED AND ON ANY THEORY OF LIABILITY, WHETHER IN CONTRACT, STRICT LIABILITY, OR TORT (INCLUDING NEGLIGENCE OR OTHERWISE) ARISING IN ANY WAY OUT OF THE USE OF THIS SOFTWARE, EVEN IF ADVISED OF THE POSSIBILITY OF SUCH DAMAGE.

This product includes cryptographic software written by Eric Young (ey@cryptsoft.com). This product includes software written by Tim Hudson (tjh@cryptsoft.com).

Original SSLeay License

Copyright © 1995-1998 Eric Young (eay@cryptsoft.com) All rights reserved.

This package is an SSL implementation written by Eric Young (eay@cryptsoft.com). The implementation was written so as to conform with Netscapes SSL.

This library is free for commercial and non-commercial use as long as the following conditions are aheared to. The following conditions apply to all code found in this distribution, be it the RC4, RSA, lhash, DES, etc., code; not just the SSL code. The SSL documentation included with this distribution is covered by the same copyright terms except that the holder is Tim Hudson (tjh@cryptsoft.com).

Copyright remains Eric Young's, and as such any Copyright notices in the code are not to be removed. If this package is used in a product, Eric Young should be given attribution as the author of the parts of the library used. This can be in the form of a textual message at program startup or in documentation (online or textual) provided with the package.

Redistribution and use in source and binary forms, with or without modification, are permitted provided that the following conditions are met:

1. Redistributions of source code must retain the copyright notice, this list of conditions and the following disclaimer.
2. Redistributions in binary form must reproduce the above copyright notice, this list of conditions and the following disclaimer in the documentation and/or other materials provided with the distribution.
3. All advertising materials mentioning features or use of this software must display the following acknowledgement: "This product includes cryptographic software written by Eric Young (eay@cryptsoft.com)." The word 'cryptographic' can be left out if the rouines from the library being used are not cryptographic related :-).
4. If you include any Windows specific code (or a derivative thereof) from the apps directory (application code) you must include an acknowledgement: "This product includes software written by Tim Hudson (tjh@cryptsoft.com)."

THIS SOFTWARE IS PROVIDED BY ERIC YOUNG "AS IS" AND ANY EXPRESS OR IMPLIED WARRANTIES, INCLUDING, BUT NOT LIMITED TO, THE IMPLIED WARRANTIES OF MERCHANTABILITY AND FITNESS FOR A PARTICULAR PURPOSE ARE DISCLAIMED. IN NO EVENT SHALL THE AUTHOR OR CONTRIBUTORS BE LIABLE FOR ANY DIRECT, INDIRECT, INCIDENTAL, SPECIAL, EXEMPLARY, OR CONSEQUENTIAL DAMAGES (INCLUDING, BUT NOT LIMITED TO, PROCUREMENT OF SUBSTITUTE GOODS OR SERVICES; LOSS OF USE, DATA, OR PROFITS; OR BUSINESS INTERRUPTION) HOWEVER CAUSED AND ON ANY THEORY OF LIABILITY, WHETHER IN CONTRACT, STRICT LIABILITY, OR TORT (INCLUDING NEGLIGENCE OR OTHERWISE) ARISING IN ANY WAY OUT OF THE USE OF THIS SOFTWARE, EVEN IF ADVISED OF THE POSSIBILITY OF SUCH DAMAGE.

The licence and distribution terms for any publically available version or derivative of this code cannot be changed. i.e. this code cannot simply be copied and put under another distribution licence [including the GNU Public Licence].

A

Adresa IP	6
APOP	15

B

BRAdmin Light	1, 2
BRAdmin Professional	1, 3, 5, 17

C

Certificat	21
Cheie privată	21

D

Domeniu	16, 19, 21
---------------	------------

H

HTTPS	15, 16
-------------	--------

I

Imprimarea din Windows Server® 2003	10
Imprimarea din Windows Vista®	10
Imprimarea din Windows® 2000/XP	10
Imprimarea din Windows® XP	10
Imprimarea în rețea	10
Imprimarea prin intermediul Internetului	1, 12
Imprimarea TCP/IP	10
IPP	12
IPPS	15, 18

L

Lista configurărilor de rețea	8
-------------------------------------	---

M

Management bazat pe Web (browser web)	16
Masca subnet	6
Mărci comerciale	i
Monitorul de stare	1

P

Paravan de protecție	31, 32, 34
Ping	32, 33
Poarta acces	7
POP before SMTP	19
POP înainte de SMTP	15
Programul asistent pentru instalarea driverelor	1

R

Remarci privind licențierea programelor	
Open Source	43
Restaurarea setărilor de rețea	9

S

Serverul Web (HTTPS)	15
Setarea la distanță	1
Setările serverului de imprimare	5
Sistemele de operare	1
SMTP-AUTH	15, 19
Specificații	38
SSL/TLS	15, 21

V

Valorile implicite	9
--------------------------	---