

Intern Ethernet-utskriftsserver med flere funksjoner og protokoller og trådløs (IEEE 802.11 b/g) Ethernet-utskriftsserver med flere funksjoner

BRUKERHÅNDBOK FOR NETTVERKET

Les denne håndboken nøye før du tar i bruk denne maskinen i ditt nettverk. Du kan når som helst skrive ut eller lese denne brukerhåndboken fra CD-ROM-en. Oppbevar CD-ROM-en på et hensiktsmessig sted, slik at det hele tiden er lett å finne den og slå opp i den.

Brother Solutions Center (<http://solutions.brother.com>) har all programvaren og informasjonen du trenger til å skrive ut. Du kan laste ned de nyeste driverne og verktøyene til maskinen din, lese svar på vanlige spørsmål, få tips om problemløsning eller finne informasjon om spesielle utskriftsløsninger.

Definisjoner for advarsler, forsiktighet og merknader

Vi bruker følgende ikoner i denne brukerhåndboken:



Merknader forteller hvordan du bør reagere på en situasjon som kan oppstå eller du får tips om hvordan bruken fungerer sammen med andre funksjoner.

Varemerker

Brother og Brother-logoen er registrerte varemerker, og BRAdmin Professional er et varemerke for Brother Industries, Ltd.

UNIX er et registrert varemerke for The Open Group.

Apple og Macintosh er registrerte varemerker for Apple Inc.

Microsoft og Windows er registrerte varemerker for Microsoft Corporation.

Windows Vista er enten et registrert varemerke eller et varemerke for Microsoft Corporation i USA og/eller andre land.

BROADCOM, SecureEasySetup og SecureEasySetup-logoen er varemerker eller registrerte varemerker for Broadcom Corporation.

AOSS er et varemerke for Buffalo Inc.

Wi-Fi er et registrert varemerke og WPA og WPA2 er registrerte varemerker for Wi-Fi Alliance.

Firefox er et registrert varemerke for Mozilla Foundation.

Alle andre termer, merker og produktnavn som blir omtalt i denne brukerhåndboken, er registrerte varemerker eller varemerker for sine respektive selskaper.

Opphavsrett og lisenser

Part of the software embedded in this product is gSOAP software.

Portions created by gSOAP are Copyright (C) 2001–2004 Robert A. van Engelen, Genivia inc. All Rights Reserved. THE SOFTWARE IN THIS PRODUCT WAS IN PART PROVIDED BY GENIVIA INC AND ANY EXPRESS OR IMPLIED WARRANTIES, INCLUDING, BUT NOT LIMITED TO, THE IMPLIED WARRANTIES OF MERCHANTABILITY AND FITNESS FOR A PARTICULAR PURPOSE ARE DISCLAIMED. IN NO EVENT SHALL THE AUTHOR BE LIABLE FOR ANY DIRECT, INDIRECT, INCIDENTAL, SPECIAL, EXEMPLARY, OR CONSEQUENTIAL DAMAGES (INCLUDING, BUT NOT LIMITED TO, PROCUREMENT OF SUBSTITUTE GOODS OR SERVICES; LOSS OF USE, DATA, OR PROFITS; OR BUSINESS INTERRUPTION) HOWEVER CAUSED AND ON ANY THEORY OF LIABILITY, WHETHER IN CONTRACT, STRICT LIABILITY, OR TORT (INCLUDING NEGLIGENCE OR OTHERWISE) ARISING IN ANYWAY OUT OF THE USE OF THIS SOFTWARE, EVEN IF ADVISED OF THE POSSIBILITY OF SUCH DAMAGE.

Utarbeidelse og offentliggjøring

Denne brukerhåndboken er utarbeidet og offentliggjort under oppsyn av Brother Industries Ltd., og den inneholder beskrivelser og spesifikasjoner for de nyeste produktene.

Innholdet i denne brukerhåndboken og spesifikasjonene til dette produktet kan endres uten varsel.

Brother forbeholder seg retten til å foreta endringer i spesifikasjonene og innholdet i denne håndboken uten varsel, og de er ikke ansvarlige for noen skader (inkludert driftstap) forårsaket av det presenterte materialet, inkludert, men ikke begrenset til, typografiske feil eller andre feil i denne publikasjonen.

©2007 Brother Industries Ltd.

VIKTIG

- Dette produktet er kun godkjent for bruk i landet der det er kjøpt. Produktet må ikke brukes utenfor landet der det ble kjøpt, da dette kan være i strid med regelverk for trådløs kommunikasjon og strømnnettverk i andre land.
- Windows® XP i dette dokumentet representerer Windows® XP Professional, Windows® XP Professional x64 Edition og Windows® XP Home Edition.

Brother-numre

VIKTIG

Hvis du trenger teknisk støtte eller brukerstøtte, må du ringe det landet der du kjøpte maskinen. Samtalene må foretas **innenlands**.

For kundeservice

- I USA** 1-800-284-4329
I Canada 1-877-BROTHER
I Europa Besøk <http://www.brother.com> for å ta kontakt med ditt lokale Brother-kontor.

■ Servicesentre (USA)

For the location of a Brother authorized service center, call 1-800-284-4357.

■ Servicesentre (Canada)

For the location of a Brother authorized service center, call 1-877-BROTHER.

Hvis du har kommentarer eller forslag, kan du skrive til oss på:

I USA	Customer Support Brother International Corporation 100 Somerset Corporate Boulevard Bridgewater NJ 08807-0911, USA
I Canada	Brother International Corporation (Canada), Ltd. - Marketing Dept. 1, rue Hôtel de Ville Dollard-des-Ormeaux, PQ, Canada H9B 3H6
I Europa	European Product & Service Support 1 Tame Street Audenshaw Manchester M34 5JE, Storbritannia

Internett-adresse

Brothers globale nettsted: <http://www.brother.com>

For vanlige spørsmål, produktstøtte og oppdatering av drivere og verktøy: <http://www.brother.com>

(Kun USA) For Brother Accessories & Supplies: <http://www.brothermall.com>

Brothers system for tilbakefaksing (USA)

Brother Customer Service has set up an easy-to-use fax-back system so you can get instant answers to common technical questions and information about all our products. This is available 24 hours a day, seven days a week. You can use the system to send the information to any fax machine.

Call the number below and follow the recorded instructions to receive a fax about how to use the system and an Index of the subjects you can get information about.

Kun USA

1-800-521-2846

Innholdsfortegnelse

1	Innledning	1
	Oversikt.....	1
	Egenskaper for nettverksfunksjoner	2
	Nettverksutskrift.....	2
	Nettverksskanning	2
	PC-FAX over nettverket (ikke tilgjengelig for DCP-modeller)	2
	Network PhotoCapture Center™	2
	Styringsverktøy	2
	Typen nettverkstilkobling	4
	Eksempel på nettverkstilkobling	4
	Eksempel på trådløs nettverkstilkobling	6
	Protokoller.....	8
	TCP/IP-protokoller og funksjoner	8
2	Konfigurere din maskin for et nettverk med tilkobling via Ethernet-kabel	10
	Oversikt.....	10
	IP-adresser, nettverksmasker og gatewayer	10
	IP-adresse	10
	Nettverksmaske.....	11
	Gateway (og ruter).....	11
	Angi IP-adressen og nettverksmasken	12
	Bruke BRAdmin Light til å konfigurere maskinen din for nettverksskriveren	12
	Bruke kontrollpanelet til å konfigurere maskinen din for et nettverk	14
	Bruke andre metoder for å konfigurere maskinen din for et nettverk	14
	Endre utskriftsserverens innstillinger	15
	Bruke BRAdmin Light til å endre utskriftsserverens innstillinger	15
	Bruke kontrollpanelet til å endre utskriftsserverens innstillinger.....	15
	Bruke Fjernoppsett til å endre utskriftsserverens innstillinger (ikke tilgjengelig for DCP-modeller).....	16
	Fjernoppsett for Windows®	16
	Fjernoppsett for Macintosh®	16
3	Konfigurere din maskin for et trådløst nettverk	17
	Oversikt.....	17
	Bekreft ditt nettverksmiljø	17
	Eksempel på trådløs nettverkstilkobling	17
	Bekreft ditt nettverksmiljø	19
	Termer og begreper for trådløse nettverk.....	20
	SSID (Service Set Identifier) og kanaler	20
	Pålitelighetskontroll og kryptering	21
	Konfigurere din maskin for et trådløst nettverk	22
	Bruke veiviseren for oppsett fra kontrollpanelet	22
	Bruke SecureEasySetup™- eller AOSS™-programvaren til å konfigurere skriveren din for et trådløst nettverk.....	24
	Bruke Brothers automatiske installasjonsprogram på CD-ROM-en til å konfigurere din maskin for et trådløst nettverk	25
	Endre utskriftsserverens innstillinger	26
	Bruke BRAdmin Professional til å endre de trådløse innstillingene (for Windows®)	26

	Bruke kontrollpanelet til å endre utskriftserverens innstillinger.....	27
	Bruke andre metoder for å konfigurere maskinen din for et trådløst nettverk	27
	Bruke Fjernoppsett til å endre utskriftserverens innstillinger (ikke tilgjengelig for DCP-modeller).....	28
4	Trådløs konfigurasjon for Windows®	29
	Konfigurasjon i infrastrukturmodus	29
	For Windows® 2000 Professional/XP eller Windows Vista™	29
	Konfigurasjon med et tilgangspunkt som støtter SecureEasySetup™ eller AOSS™	41
	For Windows® 2000/XP eller Windows Vista™	41
	Konfigurasjon i Ad-hoc-modus.....	47
	For Windows® 2000 Professional/XP eller Windows Vista™	47
5	Trådløs konfigurasjon for Macintosh®	57
	Konfigurasjon i infrastrukturmodus	57
	For Mac OS® X 10.2.4 eller senere	57
	Konfigurasjon med et tilgangspunkt som støtter SecureEasySetup™ eller AOSS™	68
	For Mac OS® X 10.2.4 eller senere	68
	Konfigurasjon i Ad-hoc-modus.....	73
	For Mac OS® X 10.2.4 eller senere	73
6	Oppsett med kontrollpanel	82
	LAN-meny	82
	Trådb. LAN TCP/IP / WLAN TCP/IP	82
	Veiviser for oppsett (kun for trådløse nettverk).....	90
	SecureEasySetup (kun for trådløse nettverk).....	90
	AOSS (kun for trådløse nettverk)	90
	WLAN status (kun for trådløst nettverk)	90
	Ethernet (kun for kablet nettverk)	92
	Nettverk I/F	93
	Skrive ut nettverkskonfigurasjonsliste.....	93
	Tilbakestille nettverksinnstillingene til fabrikkinnstillinger	94
7	Veiviser for driverdistribusjon (kun for Windows®)	95
	Oversikt.....	95
	Tilkoblingsmetoder.....	95
	Node-til-node	95
	Skrivere som deles på nettverk	96
	Slik installerer du veiviseren for driverdistribusjon.....	97
	Bruke veiviseren for driverdistribusjon.....	98
8	Nettverksutskrift fra Windows® enkel node-til-node-utskrift med TCP/IP	100
	Oversikt.....	100
	For Windows® 2000/XP- og Windows Vista™-brukere	100
	Konfigurere standard TCP/IP-port	100
	Andre informasjonskilder	101

9	Nettverksutskrift fra en Macintosh®	102
	Oversikt.....	102
	Slik velger du utskriftsserver (TCP/IP).....	102
	Endre utskriftsserverens innstillinger	104
	Endre konfigurasjon ved å bruke Fjernoppsett (ikke tilgjengelig for DCP-modeller)	104
	Bruke BRAdmin Light til å endre utskriftsserverens innstillinger	104
	Andre informasjonskilder	104
10	Feilsøking	105
	Oversikt.....	105
	Generelle problemer	105
	Problemer med installering av programvare for nettverksutskrift	106
	Utskriftsproblemer.....	108
	Problemer med skanning og PC-FAX.....	109
	Feilsøking av trådløst nettverk.....	111
	Problemer ved trådløst oppsett	111
	Problemer ved trådløs tilkobling	111
A	Tillegg A	112
	Bruke tjenester.....	112
	Andre metoder for å angi IP-adressen (for avanserte brukere og administratorer).....	112
	Bruke DHCP til å konfigurere IP-adressen	112
	Bruke BOOTP til å konfigurere IP-adressen.....	112
	Bruke RARP til å konfigurere IP-adressen	113
	Bruke APIPA til å konfigurere IP-adressen.....	114
	Bruke ARP til å konfigurere IP-adressen	114
	Bruke TELNET-konsollen til å konfigurere IP-adressen	115
	Installasjon når man bruker nettverksutskriftskø eller deling (kun skriverdriver)	116
	Installering ved hjelp av webtjenester (For Windows® Vista™-brukere)	117
B	Tillegg B	118
	Spesifikasjoner for utskriftsserver.....	118
	Ethernet-koblet nettverk	118
	Trådløst Ethernet-nettverk.....	120
	Funksjonstabell og standard fabrikkinnstillinger	122
	Skrive inn tekst	125
	For MFC-modeller	125
	For DCP-modeller.....	126
C	Stikkordliste	127

Oversikt

Brother-maskinen kan deles på et 10/100 MB-kablet eller IEEE 802.11b/802.11g-trådløst Ethernet-nettverk ved hjelp av den interne nettverksutskriftsserveren. Utskriftsserveren støtter ulike funksjoner og tilkoblingsmetoder avhengig av hvilket operativsystemet du kjører på et nettverk som støtter TCP/IP. Disse funksjonene omfatter utskrift, skanning, PC-FAX-sending, PC-FAX-mottak, PhotoCapture Center™, Fjernoppsett og Statusovervåking. Det følgende diagrammet viser hvilke nettverksegenskaper og -tilkoblinger som støttes av hvert enkelt operativsystem.

Operativsystem	10/100 BASE-TX kablet Ethernet (TCP/IP)	IEEE 802.11b/g trådløst Ethernet (TCP/IP)	Utskrift	Skanning	PC-Fax-sending ¹	PC-FAX-mottak ¹	Photo Capture Center™	Fjernoppsett ¹	Statusovervåking
Windows® 2000 / Windows® XP/ Windows® XP Professional x64 Edition/ Windows Vista™	✓	✓	✓	✓	✓	✓	✓	✓	✓
Mac OS® X 10.2.4 eller senere	✓	✓	✓	✓	✓		✓	✓	✓

¹ Ikke tilgjengelig for DCP-modeller.

Hvis du skal bruke Brother-maskinen i et nettverk, må du først konfigurere utskriftsserveren og sette opp datamaskinene du bruker.

For brukere med trådløst grensesnitt:

For å oppnå optimale resultater ved normal daglig utskrift av dokumenter, plasser Brother-maskinen så nær nettverkstilgangspunktene (eller ruter) som mulig med minimale restriksjoner. Store gjenstander og vegger mellom de to enhetene i tillegg til interferens fra andre elektroniske enheter kan ha negativ effekt på dataoverføringsdokumenter.

Disse faktorene gjør at trådløs kanskje ikke er den beste tilkoblingsmetoden for alle typer dokumenter og applikasjoner. Hvis du skriver ut store filer, som bilder på blankt papir eller dokumenter på flere sider med blanding av tekst og stor grafikk, må du kanskje vurdere å bruke kablet Ethernet for raskere dataoverføring eller USB for raskest gjennomløpshastighet.

Egenskaper for nettverksfunksjoner

Din Brother-maskin har følgende, grunnleggende nettverksfunksjoner.

Nettverksutskrift

Utskriftsserveren gir utskriftstjenester til Windows® 2000/XP/XP Professional x64 Edition og Windows Vista™ som støtter TCP/IP-protokollene og Macintosh som støtter TCP/IP (Mac OS® X 10.2.4 eller høyere).

Nettverksskanning

Du kan skanne dokumenter over nettverket til din datamaskin (se *Nettverksskanning* i programvarehåndboken).

PC-FAX over nettverket (ikke tilgjengelig for DCP-modeller)

Du kan sende en PC-fil som PC-Fax over nettverket ditt (se *Brother PC-FAX-programvare* for Windows® og *Sende en faks* for Macintosh® i håndboken for programvaren for en fullstendig beskrivelse). Windows®-brukere kan også motta PC-FAX (se *PC-FAX-mottak* i håndboken for programvaren).

Network PhotoCapture Center™

Du kan se, hente og lagre data fra en USB flash-minnestasjon eller et mediekort som settes inn i Brother-maskinen. Programvaren installeres automatisk når du velger nettverkstilkobling under installering av programvaren. For Windows®, velg kategorien **PhotoCapture** i **ControlCenter3**. Hvis du vil ha mer informasjon, kan du se *ControlCenter3* i brukerhåndboken for programvaren. For Macintosh®, start en hvilken som helst nettleser i den FTP som er tilgjengelig, og skriv inn FTP://xxx.xxx.xxx.xxx (der xxx.xxx.xxx.xxx er din Brother-maskins IP-adresse).

Styringsverktøy

BRAdmin Light

BRAdmin Light er et verktøy for første installasjon av Brother-nettverkstilkoblede enheter. Verktøyet kan også søke etter Brother-produkter på ditt nettverk, se statusen og konfigurere grunnleggende nettverksinnstillinger, som IP-adresse, fra en datamaskin Windows®-systemer som kjører Mac OS® X 10.2.4 eller høyere. For å installere BRAdmin Light på Windows®, se hurtigstartguiden som følger med maskinen. For Macintosh® blir BRAdmin Light installert automatisk når du installerer skriverdriveren. Hvis du allerede har installert skriverdriveren, trenger du ikke installere den igjen.

Hvis du vil ha mer informasjon om BRAdmin Light, kan du gå til <http://solutions.brother.com>

BRAdmin Professional (for Windows®)

BRAdmin Professional er utformet for mer avansert administrering av nettverkstilkoblede Brother-enheter. Dette verktøyet kan også søke etter Brother-produkter på ditt nettverk, se statusen og konfigurer nettverksinnstillinger fra en datamaskin med Windows®-system. BRAdmin Professional har flere funksjoner enn BRAdmin Light.

Hvis du vil ha mer informasjon og nedlasting, kan du gå til <http://solutions.brother.com>.

Web BRAdmin (for Windows®)

Web BRAdmin er utformet for å administrere nettverkstilkoblede Brother-enheter på din LAN og WAN. Dette verktøyet kan også søke etter Brother-produkter på ditt nettverk, se statusen og konfigurer grunnleggende nettverksinnstillinger. I motsetning til BRAdmin Professional, som er laget kun for Windows®, kan alle klientdatamaskiner få tilgang til Web BRAdmin-serverprogrammet med en nettleser som støtter JRE (Java Runtime Environment). Ved å installere serverprogrammet Web BRAdmin på en datamaskin som kjører IIS¹, kan administratorer med nettlesere koble til Web BRAdmin-serveren som igjen kommuniserer med selve enheten.

Hvis du vil ha mer informasjon og nedlasting, kan du gå til <http://solutions.brother.com>.

¹ Internet Information Server 4.0 eller Internet Information Service 5.0/5.1/6.0/7.0

Fjernoppsett (ikke tilgjengelig for DCP-modeller)

Programvaren for fjernoppsett gjør det mulig for deg å konfigurere innstillinger fra Windows® eller Macintosh® (Mac OS® X 10.2.4 eller høyere). (Se *Fjernoppsett for Windows®* i brukerhåndboken for programvaren).



Merk

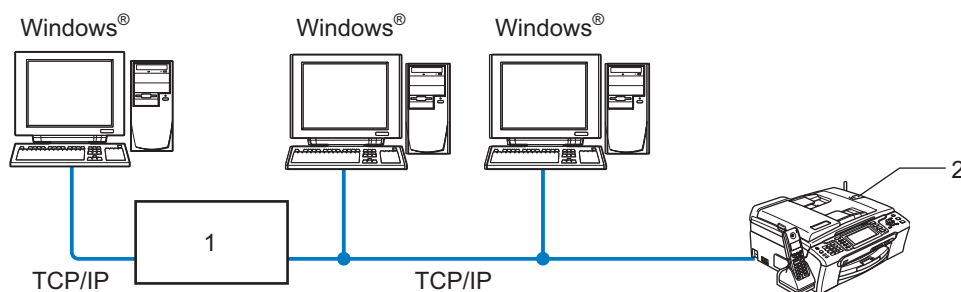
Vi anbefaler Microsoft Internet Explorer 6.0® (eller høyere) eller Firefox® 1.0 (eller høyere) for Windows® og Safari™ 1.0 for Macintosh®. Påse også at JavaScript og informasjonskapsler alltid er aktivert i alle nettlesere du bruker. Vi anbefaler at du oppgraderer til Safari™ 1.2 eller høyere for å aktivere JavaScript. Hvis du bruker en annen nettleser må du kontrollere at den er kompatibel med HTTP 1.0 og HTTP 1.1.

Typer nettverkstilkobling

Eksempel på nettverkstilkobling

Node-til-node-utskrift ved hjelp av TCP/IP

I et node-til-node-miljø vil hver datamaskin sende og motta data direkte til og fra hver enhet. Det er ingen sentrale servere som kontrollerer filtilgang eller skriverdeling.



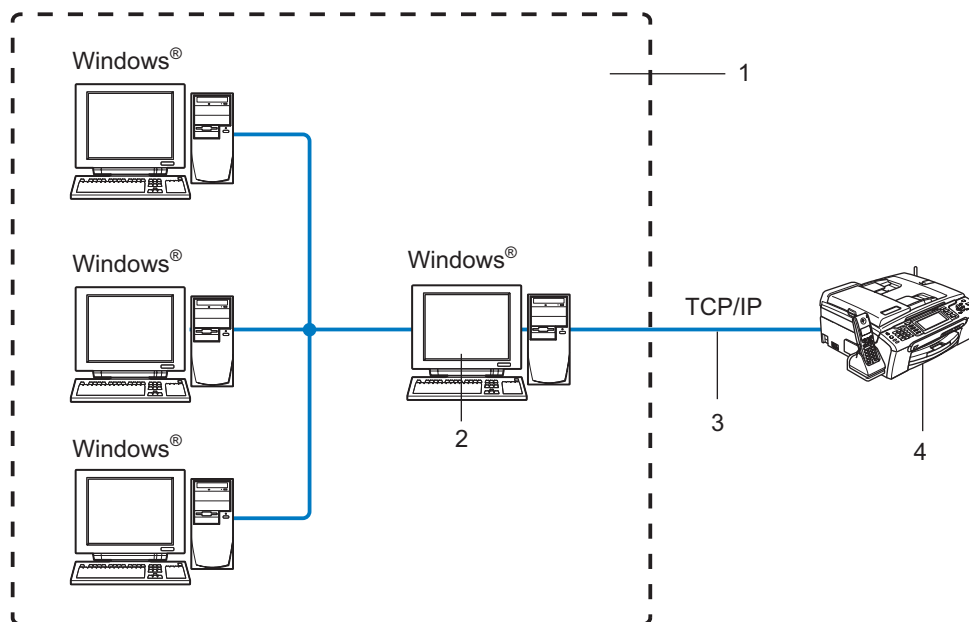
1 Svitsj eller ruter

2 Nettverksskriver (din maskin)

- I et mindre nettverk med to eller tre datamaskiner anbefaler vi metoden med node-til-node-utskrift siden den er enklere å konfigurere enn metoden med nettverksdelt utskrift som beskrives på følgende side. Se *Nettverksdelt utskrift* på side 5.
- Hver datamaskin må bruke TCP/IP-protokollen.
- Brother-maskinen må ha en egnet, konfigurert IP-adresse.
- Hvis du bruker en ruter, må gatewayadressene konfigureres til datamaskinene og Brother-maskinen.

Nettverksdelt utskrift

I et nettverksdelt miljø vil hver datamaskin sende data via en sentralt kontrollert datamaskin. Denne typen datamaskiner kalles ofte en "server" eller "utskriftsserver". De har som oppgave å kontrollere utskrift av alle utskriftsjobber.



- 1 Nettverksdelt
- 2 Også kjent som "server" eller "utskriftsserver"
- 3 TCP/IP eller USB
- 4 Nettverksskriver (din maskin)

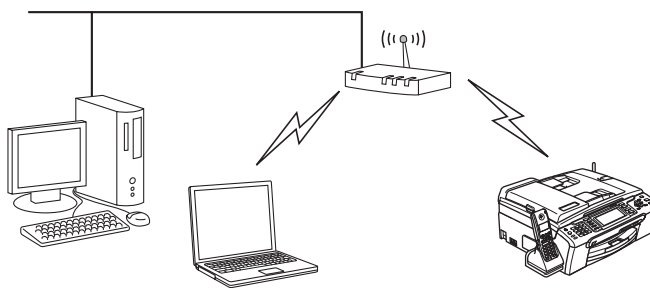
- I et større nettverk anbefaler vi et miljø med nettverksdelt utskrift.
- "Serveren" eller "utskriftsserveren" må bruke TCP/IP-utskriftsprotokoll.
- Brother-maskinen må ha riktig konfigurert IP-adresse med mindre maskinen er delt via USB-porten på serveren.

Eksempel på trådløs nettverkstilkobling

1

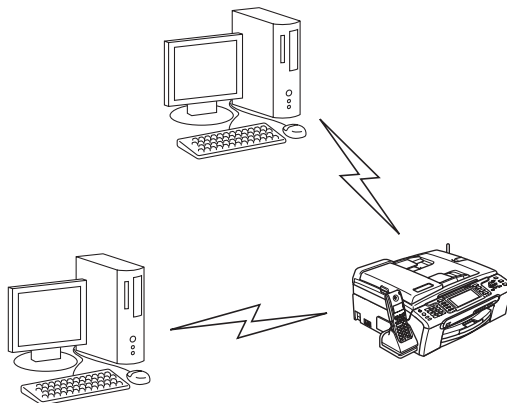
Koblet til en trådløs, klar datamaskin med tilgangspunkt i nettverket (infrastrukturmodus)

Denne typen nettverk har et sentralt tilgangspunkt i hjertet av nettverket. Tilgangspunktet kan også fungere som bro eller gateway til et kablet nettverk. Når Brothers trådløse maskin (din maskin) er en del av dette nettverket, mottar den alle utskriftsjobber via et tilgangspunkt.



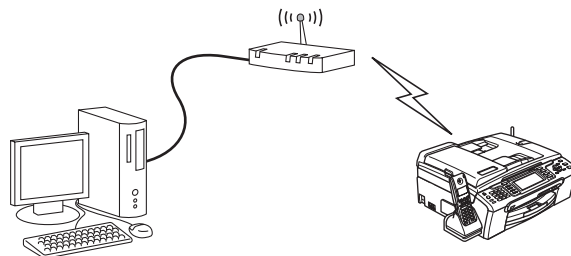
Koblet til en trådløs, klar datamaskin uten tilgangspunkt i nettverket (Ad-hoc-modus)

Denne typen nettverk har ikke et sentralt tilgangspunkt. Hver trådløse klient kommuniserer direkte med hverandre. Når Brothers trådløse maskin (din maskin) er en del av dette nettverket, mottar den alle utskriftsjobbene direkte fra datamaskinen som sender utskriftsdataene.



Det finnes et tilgangspunkt i nettverket, men datamaskinen er ikke klar for trådløs drift

Denne typen nettverk har et sentralt tilgangspunkt i hjertet av nettverket. Tilgangspunktet er koblet til en datamaskin som ikke er klar for trådløs drift med en Ethernet-kabel. Når Brothers trådløse maskin (din maskin) er en del av dette nettverket, mottar den alle utskriftsjobber via et tilgangspunkt.



Protokoller

TCP/IP-protokoller og funksjoner

Protokoller er de standardiserte regelsettene for overføring av data i et nettverk. Protokoller gjør at brukerne har tilgang til nettverkstilsluttede ressurser. Utskriftsserveren som brukes på dette Brother-produktet, støtter TCP/IP-protokollene (Transmission Control Protocol / Internet Protocol). TCP/IP er det mest populære protokollsettet som brukes til kommunikasjon, så som Internett og e-post. Denne protokollen kan brukes i nesten alle operativsystemer, som Windows[®], Macintosh[®] og Linux. Følgende TCP/IP-protokoller er tilgjengelige på dette Brother-produktet.

DHCP/BOOTP/RARP

Ved å bruke DHCP/BOOTP/RARP-protokoller kan IP-adressen konfigureres automatisk.

**Merk**

Hvis du vil bruke DHCP/BOOTP/RARP-protokollene, kontakt din nettverksadministrator.

APIPA

Hvis du ikke tilordner en IP-adresse manuelt (med kontrollpanelet på maskinen eller BRAdmin-programvaren) eller automatisk (med en DHCP-/BOOTP-/RARP-server), vil APIPA-protokollen (Automatic Private IP Addressing) automatisk tilordne en IP-adresse i området 169.254.1.0 til 169.254.254.255.

DNS-klient

Brother-utskriftsserveren støtter DNS-klientfunksjonen (Domain Name System). Denne funksjonen lar utskriftsserveren kommunisere med andre enheter ved å bruke DNS-navnet.

LPR/LPD

De mest brukte skriverprotokollene på TCP/IP-nettverk.

Port9100

En annen mye brukt skriverprotokoll på TCP/IP-nettverk.

mDNS

Med mDNS kan Brother-utskriftsserveren automatisk konfigurere seg selv for å fungere i et Mac OS[®] X-system for enkel nettverkskonfigurasjon (Mac OS[®] X 10.2.4 eller senere).

TELNET

Brother-utskriftsserveren støtter TELNET-server for kommandolinjekonfigurasjon.

SNMP

SNMP (Simple Network Management Protocol) brukes til å administrere nettverksenheter, inkludert datamaskiner, rutere og nettverksklare maskiner fra Brother.

LLTD

Med Link Layer Topology Discovery-protokollen (LLTD) kan du enkelt finne Brother-maskinen på **Nettverkskart** i Windows Vista™. Brother-maskinen din vil vises med et kjennetegnende ikon og nodenavnet. Standardinnstillingen for denne protokollen er Av.

Du kan aktivere LLTD ved hjelp av BRAdmin Professional-programvaren. Gå til nedlastingsiden for din modell på <http://solutions.brother.com> for å laste ned BRAdmin Professional.

Webtjenester

Protokollen Webtjenester gjør det mulig for Windows Vista™-brukere å installere Brother-skriverdriveren ved å høyreklikke på maskinikonet fra **Start / Nettverk**. (Se *Installering ved hjelp av webtjenester (For Windows® Vista™-brukere)* på side 117.) Med Webtjenester kan du også kontrollere maskinens gjeldende status fra datamaskinen din.

Oversikt

Før du kan bruke Brother-maskinen på nettverket, må du installere Brother-programvaren og også konfigurere de passende TCP/IP-nettverksinnstillingene på selve maskinen. For å gjøre dette anbefaler vi at du bruker det automatiske installasjonsprogrammet på CD-ROM-en fra Brother. Denne vil veilede deg gjennom installasjon av programvare og nettverk.

Hvis du ikke vil bruke det automatiske installasjonsprogrammet, eller du ikke forstår noen av uttrykkene som dette programmet bruker, se dette kapittelet for ytterligere informasjon.



Merk

Hvis du ikke vil eller kan bruke det automatiske installasjonsprogrammet eller noen av Brothers programvareverktøy, kan du også bruke maskinens kontrollpanel til å endre nettverksinnstillingene. For mer informasjon, se *Oppsett med kontrollpanel* på side 82.

IP-adresser, nettverksmasker og gatewayer

Hvis du skal bruke maskinen i et nettverkstilkoblet TCP/IP-miljø, må du konfigurere dennes IP-adresse og nettverksmaske. IP-adressen du tilordner utskriftsserveren, må være på det samme logiske nettverket som vertsdatamaskinene. Dersom den ikke er det, må du konfigurere nettverksmasken og gatewayadressen.

IP-adresse

En IP-adresse er en serie med numre som identifiserer hver enhet som er koblet opp til et nettverk. En IP-adresse består av fire numre, atskilt med punktum. Hvert nummer ligger mellom 0 og 255.

- Eksempel: I et lite nettverk endrer man vanligvis det siste nummeret.

192.168.1.1, 192.168.1.2, 192.168.1.3

Hvis du har en DHCP-/BOOT-/RARP-server på nettverket (vanligvis på et UNIX[®]-/Linux-, Windows[®] 2000/XP- eller Windows Vista[™]-nettverk), vil utskriftsserveren automatisk hente IP-adressen fra den serveren.



Merk

På mindre nettverk kan DHCP-serveren være ruterens.

Hvis du vil vite mer om DHCP, BOOTP og RARP, se *Bruke DHCP til å konfigurere IP-adressen* på side 112, *Bruke BOOTP til å konfigurere IP-adressen* på side 112 og *Bruke RARP til å konfigurere IP-adressen* på side 113.

Hvis du ikke har en DHCP-/BOOTP-/RARP-server, vil APIPA-protokollen (Automatic Private IP Addressing) automatisk tilordne en IP-adresse i området 169.254.1.0 til 169.254.254.255. Hvis du vil vite mer om APIPA, se *Bruke APIPA til å konfigurere IP-adressen* på side 114.

Dersom APIPA-protokollen er deaktivert, er standard IP-adresse for en Brother-utskriftsserver 192.0.0.192. Det er imidlertid lett å endre denne IP-adressen slik at den samsvarer med nettverkets IP-adresse. Hvis du vil vite mer om hvordan du endrer IP-adressen, se *Angi IP-adressen og nettverksmasken* på side 12.

Nettverksmaske

Nettverksmasker begrenser nettverkskommunikasjonen.

■ Eksempel: Datamaskin 1 kan kommunisere med datamaskin 2

- Datamaskin 1
IP-adresse: 192.168.1.2
Nettverksmaske: 255.255.255.0
- Datamaskin 2
IP-adresse: 192.168.1.3
Nettverksmaske: 255.255.255.0



Merk

0 indikerer at det ikke er noen begrensning for kommunikasjon i denne delen av adressen.

I eksempelet ovenfor kan vi kommunisere med alt som har en IP-adresse som begynner med 192.168.1.x.

Gateway (og ruter)

En gateway er et nettverkspunkt som fungerer som en inngang til et annet nettverk og overfører data via nettverket til et eksakt mål. Ruterer vet hvor den skal sende data som kommer til gatewayen. Hvis et mål ligger på et eksternt nettverk, overfører ruterer dataene til det eksterne nettverket. Hvis nettverket ditt kommuniserer med andre nettverk, kan det være nødvendig å konfigurere gateway-IP-adressen. Hvis du ikke vet hva gateway-IP-adressen er, kontakter du administratoren for nettverket.

Angi IP-adressen og nettverksmasken

Bruke BRAdmin Light til å konfigurere maskinen din for nettverksskriveren

2

BRAdmin Light

BRAdmin Light er et verktøy for første installasjon av Brother-nettverkstilkomlede enheter. Det kan også søke etter Brother-produkter i et TCP-IP-nettverk, se statusen og konfigurer grunnleggende nettverksinnstillinger, som IP-adresse. BRAdmin Light er tilgjengelig for Windows® 2000/XP, Windows Vista™ og Mac OS® X 10.2.4 eller høyere.

Slik konfigurerer du maskinen med BRAdmin Light



Merk

- Bruk BRAdmin Light som finnes på CD-ROM-en som fulgte med ditt Brother-produkt. Du kan også laste ned den nyeste versjonen av Brother BRAdmin Light fra <http://solutions.brother.com>.
- Hvis du trenger mer avansert skriveradministrasjon, bruk den nyeste Brother BRAdmin Professional-versjonen som er tilgjengelig for nedlasting fra <http://solutions.brother.com>. Dette er bare tilgjengelig for Windows®-brukere.
- Hvis du bruker en brannmur på datamaskinen, må du deaktivere den før installasjon. Når du er sikker på at du kan skrive ut, kan du aktivere brannmuren igjen.
- Nodenavn: Nodenavn vises i gjeldende BRAdmin Light-vindu. Standardnodenavnet for nettverkskortet i maskinen er "BRNxxxxxxxxxxxx" ("xxxxxxxxxxxx" er maskinens Ethernet-adresse).
- Som standard er det ikke nødvendig med passord. For å stille inn et passord kan du dobbeltklikke på den enheten du vil stille inn passord for. Klikk på kategorien **Kontroll**, og klikk deretter på **Endre passord**. Skriv inn det nye passordet.

1 Start BRAdmin Light.

- For Windows® 2000/XP og Windows Vista™

Klikk på **Start / Alle programmer**¹ / **Brother / BRAdmin Light / BRAdmin Light**.

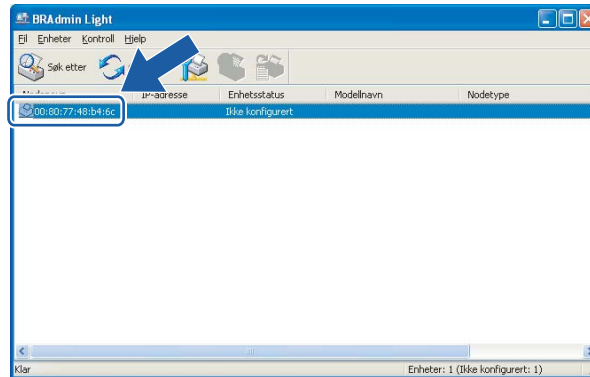
¹ **Programmer** for Windows® 2000-brukere

- For brukere av Mac OS® X 10.2.4 eller høyere

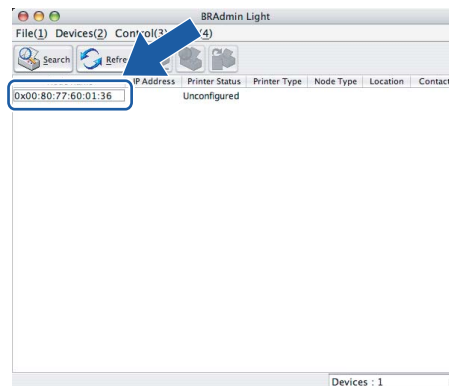
Dobbeltklikk på **Macintosh HD** (Startup Disk) / **Library / Printers / Brother / Utilities / BRAdmin Light.jar**-filen.

2 BRAdmin Light søker automatisk etter nye enheter.

- 3 Dobbeltklikk på den ukonfigurerte enheten.
Windows®



Macintosh®

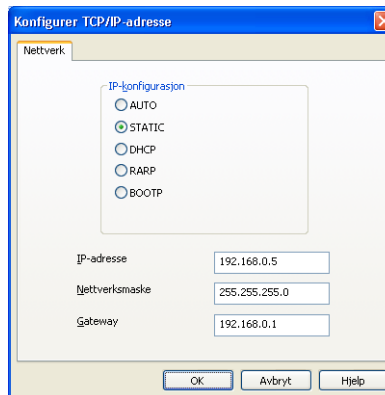


 **Merk**

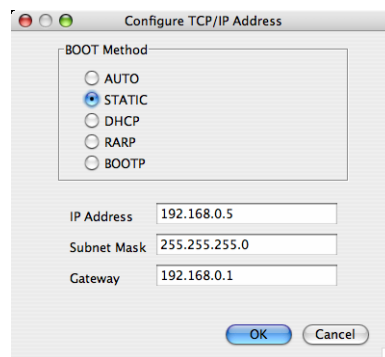
- Hvis utskriftsserveren tilbakestilles til fabrikkinnstillingene uten at man bruker en DHCP-/BOOTP-/RARP-server, vil enheten vises som **Unconfigured** i skjermbildet for BRAdmin Light.
- Du finner nodenavnet og Ethernet-adressen ved å skrive ut nettverkskonfigurasjonslisten. Se *Skrive ut nettverkskonfigurasjonsliste* på side 93 for informasjon om hvordan du skriver ut nettverkskonfigurasjonslisten på din utskriftsserver.

- 4 Velg **Statisk** fra **Boot method**. Angi **IP-adresse**, **nettverksmaske** og **gateway** (hvis det trengs) for utskriftsserveren.

Windows®



Macintosh®



- 5 Klikk på **OK**.
- 6 Når du har konfigurert IP-adressen riktig, vises Brothers utskriftsserver i listen over enheter.

Bruke kontrollpanelet til å konfigurere maskinen din for et nettverk

Du kan konfigurere maskinen din for et nettverk ved å bruke kontrollpanelets LAN-meny. Se *Oppsett med kontrollpanel* på side 82.

Bruke andre metoder for å konfigurere maskinen din for et nettverk

Du kan konfigurere maskinen for et nettverk ved å bruke andre metoder. Se *Andre metoder for å angi IP-adressen (for avanserte brukere og administratører)* på side 112.

Endre utskriftsserverens innstillinger

Bruke BRAdmin Light til å endre utskriftsserverens innstillinger

2

- 1 Start BRAdmin Light.
 - For Windows® 2000/XP- og Windows Vista™-brukere
Klikk på **Start / Alle programmer** ¹ / **Brother / BRAdmin Light / BRAdmin Light**.
1 Programmer for Windows® 2000-brukere
 - For brukere av Mac OS® X 10.2.4 eller høyere
Dobbelklikk på **Macintosh HD (Startup Disk) / Library / Printers / Brother / Utilities / BRAdmin Light.jar**-filen.
- 2 Velg skriververseren som du vil endre innstillingene på.
- 3 Velg **Nettverkskonfigurasjon** på **Kontroll**-menyen.
- 4 Angi et passord om du har stilt inn dette.
- 5 Nå kan du endre utskriftsserverens innstillinger.



Merk

Hvis du trenger å endre mer avanserte innstillinger, bruk den nyeste Brother BRAdmin Professional-versjonen som er tilgjengelig for nedlasting fra <http://solutions.brother.com>.

Bruke kontrollpanelet til å endre utskriftserverens innstillinger

Du kan konfigurere og endre utskriftserverens innstillinger ved å bruke kontrollpanelets LAN-meny. Se *Oppsett med kontrollpanel* på side 82.

Bruke Fjernoppsett til å endre utskriftserverens innstillinger (ikke tilgjengelig for DCP-modeller)

Fjernoppsett for Windows®

Fjernoppsett-programvaren gjør det mulig for deg å konfigurere nettverksinnstillinger fra et Windows®-program. Når du har tilgang til dette programmet, vil innstillingene på maskinen din bli lastet ned automatisk til datamaskinen din og vises på skjermen til datamaskinen din. Hvis du endrer innstillingene kan du laste dem opp direkte til maskinen.

- 1 Klikk på **Start**, velg **Alle programmer, Brother, MFC-XXXX LAN** og så **Fjernoppsett** (XXXX er navnet på din modell).
- 2 Angi et passord om du har stilt inn dette.
- 3 Klikk på **TCP/IP (trådb.)** eller **Oppsett div.**
- 4 Nå kan du endre utskriftserverens innstillinger.

Fjernoppsett for Macintosh®

Fjernoppsett-programvaren gjør det mulig for deg å konfigurere multifunksjonsenhetens innstillinger fra et Macintosh®-program. Når du har tilgang til dette programmet, vil innstillingene på maskinen din bli lastet ned automatisk til din Macintosh® og vises på skjermen til din Macintosh®. Hvis du endrer innstillingene kan du laste dem opp direkte til maskinen.

- 1 Dobbeltklikk på ikonet **Macintosh HD** på skrivebordet, **Library, Skrivere, Brother** og så **Utilities**.
- 2 Dobbeltklikk på ikonet **Fjernoppsett**.
- 3 Angi et passord om du har stilt inn dette.
- 4 Klikk på **TCP/IP (trådb.)** eller **Oppsett div.**
- 5 Nå kan du endre utskriftserverens innstillinger.

Oversikt

For å koble maskinen din til et trådløst nettverk må du følge trinnene i hurtigstartguiden. Vi anbefaler at du bruker veiviseren for oppsett fra maskinens LAN-meny på kontrollpanelet. Ved å bruke denne metoden kan du enkelt koble maskinen til det trådløse nettverket. Følg instruksjonene i den medfølgende hurtigstartguiden.

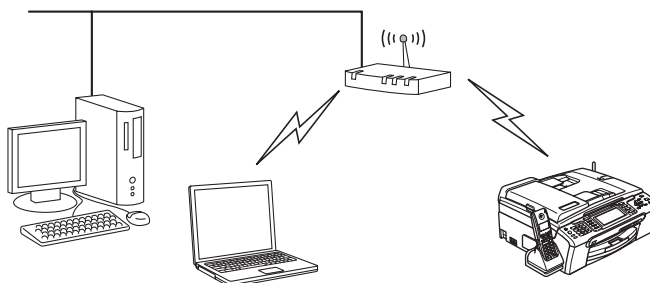
Les dette kapitlet for flere detaljer om hvordan du konfigurerer de trådløse nettverksinnstillingene. For informasjon om TCP/IP-innstillinger, se *Angi IP-adressen og nettverksmasken* på side 12. I *Nettverksutskrift fra Windows® enkel node-til-node-utskrift med TCP/IP* på side 100 og *Nettverksutskrift fra en Macintosh®* på side 102 vil du så lære hvordan du installerer nettverksprogramvaren og skriverdriveren på datamaskinens operativsystem.

Bekreft ditt nettverksmiljø

Eksempel på trådløs nettverkstilkobling

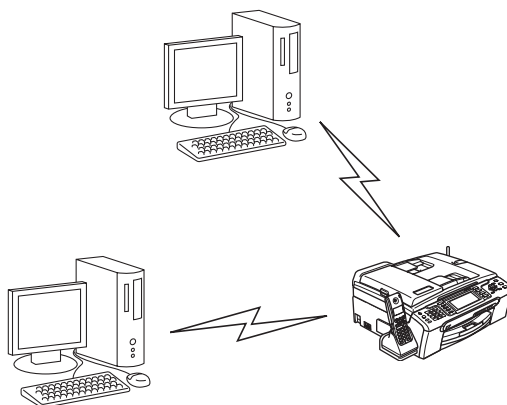
Koblet til en trådløs, klar datamaskin med tilgangspunkt i nettverket (infrastrukturmodus)

Denne typen nettverk har et sentralt tilgangspunkt i hjertet av nettverket. Tilgangspunktet kan også fungere som bro eller gateway til et kablet nettverk. Når Brothers trådløse maskin (din maskin) er en del av dette nettverket, mottar den alle utskriftsjobber via et tilgangspunkt.



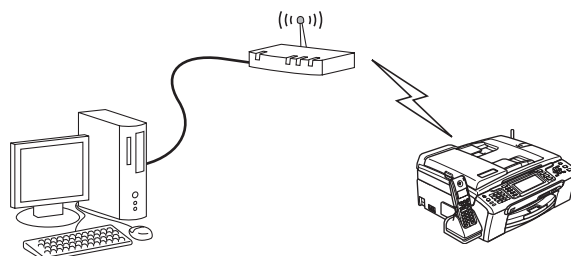
Koblet til en trådløs, klar datamaskin uten tilgangspunkt i nettverket (Ad-hoc-modus)

Denne typen nettverk har ikke et sentralt tilgangspunkt. Hver trådløse klient kommuniserer direkte med hverandre. Når Brothers trådløse maskin (din maskin) er en del av dette nettverket, mottar den alle utskriftsjobbene direkte fra datamaskinen som sender utskriftsdataene.



Det finnes et tilgangspunkt i nettverket, men datamaskinen er ikke klar for trådløs drift

Denne typen nettverk har et sentralt tilgangspunkt i hjertet av nettverket. Tilgangspunktet er koblet til en datamaskin som ikke er klar for trådløs drift med Ethernet-kabelen. Når Brothers trådløse maskin (din maskin) er en del av dette nettverket, mottar den alle utskriftsjobber via et tilgangspunkt.

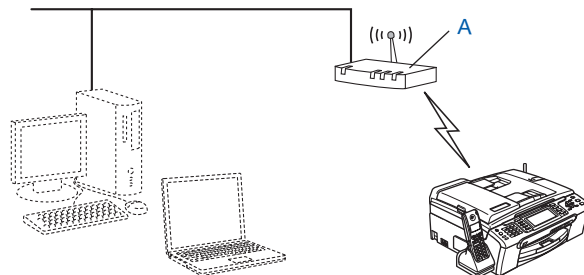


Bekreft ditt nettverksmiljø

Oppsettprosessen avhenger av nettverksmiljøet ditt

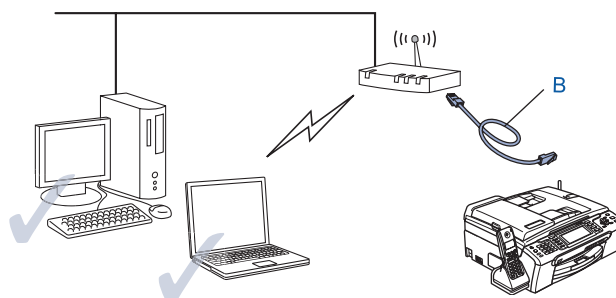
Konfigurasjon med SecureEasySetup™ eller AOSS™

Hvis ditt trådløse tilgangspunkt (A) støtter SecureEasySetup™ eller AOSS™, behøver du ikke bruke datamaskinen til å konfigurere skriveren. Tilgangspunktet (ruter) og maskinen din kan kommunisere automatisk ved hjelp av SecureEasySetup™- eller AOSS™-prosedyren.



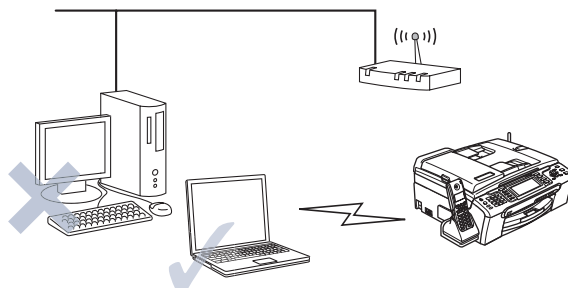
Midlertidig konfigurasjon ved hjelp av nettverkskabel

Hvis det er en Ethernet-hub eller -ruter i samme nettverk som det trådløse tilgangspunktet til maskinen din, kan du midlertidig koble huben eller ruter til maskinen ved hjelp av en Ethernet-kabel (B). Dette er en enkel måte å konfigurere maskinen på. Du kan deretter konfigurere maskinen fra en datamaskin på nettverket.



Konfigurasjon ved hjelp av en trådløs datamaskin.

Hvis en av datamaskinene dine har trådløs funksjon, må du endre datamaskinens trådløse innstillinger til Ad-hoc-modus så du kan direkte koble til og konfigurere maskinen.



Termer og begreper for trådløse nettverk

Når du konfigurerer din maskin for trådløse nettverk, må du påse at maskinen for trådløse nettverk er konfigurert på en måte som passer til innstillingene i det aktuelle trådløse nettverket. Dette avsnittet gir noen av hovedtermene og -begrepene for disse innstillingene, som kan være nyttige når du konfigurerer maskinen for trådløse nettverk.

SSID (Service Set Identifier) og kanaler

Du må konfigurere SSID og en kanal for å spesifisere det trådløse nettverket som du vil koble til.

SSID

Hvert trådløse nettverk har sitt eget unike nettverksnavn og omtales i teknisk sammenheng som SSID eller ESSID (Extended Service Set Identifier). SSID er en verdi på 32 bit eller mindre, og er tildelt til tilgangspunktet. Den trådløse nettverksenheten som du vil knytte til det trådløse nettverket må passe til tilgangspunktet. Tilgangspunkt og trådløse nettverksenheter sender regelmessig ut trådløse pakker (omtales som en beacon-pakke) som har SSID-informasjon. Når din trådløse nettverksenhet mottar et signal kan du identifisere det trådløse nettverket som er nært nok for at radiobølgene når din enhet.

Kanaler

Trådløse nettverk bruker kanaler. Hver trådløse kanal er på en forskjellig frekvens. Når du konfigurerer din Brother-enhet til å fungere i et trådløst nettverk må du stille inn den kanalen som brukes på det trådløse nettverket som du kobler til. Det finnes opp til 14 forskjellige kanaler som kan brukes på et trådløst nettverk. I mange land er imidlertid kun et begrenset antall kanaler tilgjengelige. For ytterligere informasjon, se *Trådløst Ethernet-nettverk* på side 120.

Pålitelighetskontroll og kryptering

De fleste trådløse nettverk bruker en eller annen form for sikkerhetsinnstillinger. Disse sikkerhetsinnstillingene definerer pålitelighetskontrollen (hvordan enheter identifiserer seg overfor nettverket) og krypteringen (hvordan data krypteres når de sendes på nettverket). Hvis du ikke spesifiserer disse alternativene på korrekt måte når du konfigurerer din trådløse Brother-enhet vil den ikke være i stand til å koble seg opp mot det trådløse nettverket. Derfor må du være nøyaktig ved konfigurering av disse alternativene. Se informasjonen nedenfor for å finne ut hvilke pålitelighetskontroll- og krypteringsmetoder din trådløse Brother-enhet støtter.

Pålitelighetskontrollmetoder

Brother-maskinen støtter følgende metoder:

- Åpent system

Trådløse enheter får tilgang til nettverket uten pålitelighetskontroll.

- Delt nøkkel

En hemmelig, forhåndsinnstilt nøkkel deles av alle enheter som ønsker tilgang til det trådløse nettverket. Brother-maskinen bruker WEP-nøkler som forhåndsbestemt nøkkel.

- WPA-PSK/WPA2-PSK

Aktiverer en Wi-Fi[®]-beskyttet tilgang med forhåndsdelte nøkkel (WPA-PSK/WPA2-PSK), som igjen aktiverer den trådløse Brother-maskinen slik at denne knytter seg opp til tilgangspunkter med TKIP for WPA-PSK eller AES for WPA2-PSK-kryptering (WPA-Personal).

Krypteringsmetoder

Kryptering brukes for å sikre dataene som sendes over det trådløse nettverket. Brother-maskinen støtter følgende krypteringsmetoder:

- Ingen

Ingen krypteringsmetode brukes.

- WEP

Ved bruk av WEP (Wired Equivalent Privacy) overføres og mottas data med en sikkerhetsnøkkel.

- TKIP

TKIP (Temporal Key Integrity Protocol) gir ny nøkkel for hver pakke, ved å kombinere meldingsintegritetskontroll og en dynamisk nøkkelmekanisme.

- AES

AES (Advanced Encryption Standard) er en Wi-Fi[®]-autorisert, sterk krypteringsstandard.

Nettverksnøkkel

Det finnes noen regler for hver sikkerhetsmetode:

- Åpent system / delt nøkkel med WEP

Denne nøkkelen er en 64-bits eller 128-bits verdi som må angis i ASCII- eller HEKSADESIMALT format.

64 (40) bit ASCII:	Bruker fem teksttegn, f.eks. WLLAN (det skilles mellom store og små bokstaver).
64 (40) bit heksadesimal:	Bruker ti siffer med heksadesimal data, f.eks. 71f2234aba
128 (104) bit ASCII:	Bruker fem teksttegn, f.eks. Wirellesscomms (det skilles mellom store og små bokstaver).
128 (104) bit heksadesimal:	Bruker 26 siffer med heksadesimal data, f.eks. 71f2234ab56cd709e5412aa2ba

- WPA-PSK/WPA2-PSK og TKIP eller AES

Bruker en PSK (Pre-Shared Key) som er består av åtte eller flerer tegn , opp til maksimalt 63 tegn.

Konfigurere din maskin for et trådløst nettverk

Du kan konfigurere din maskin for trådløse nettverk ved hjelp av tre metoder: ved å bruke maskinens kontrollpanel (anbefales), ved å bruke SecureEasySetup™- eller AOSS™-programvaren, og ved å bruke det automatiske installasjonsprogrammet på CD-ROM-en.

Bruke veiviseren for oppsett fra kontrollpanelet

Du kan konfigurere din utskriftsserver ved å bruke funksjonen *Inst.veiviser*. Denne finnes i LAN-menyen på maskinens kontrollpanel. Se trinnene nedenfor for ytterligere informasjon.

- 1 Trykk på **Menu**.
- 2 Trykk på ▲ eller ▼ for å velge LAN.
Trykk på **OK**.
- 3 Trykk på ▲ eller ▼ for å velge Nettverk I/F.
Trykk på **OK**.
- 4 Trykk på ▲ eller ▼ for å velge WLAN.
Trykk på **OK**. Det trådløse nettverksgrensesnittet vil aktiveres.
- 5 Trykk på ▲ eller ▼ for å velge WLAN.
Trykk på **OK**.
- 6 Trykk på ▲ eller ▼ for å velge *Inst.veiviser*.
Trykk på **OK**.
- 7 Begynn å søke etter SSID rundt maskinen.

- 8 Etter noen få sekunder kan du velge SSID fra listen ved å bruke ▲ eller ▼. Trykk på **OK** for å velge SSID. Hvis du velger at SSID vises, gå til 12. Hvis du vil legge til et nytt SSID-navn, kan du gå til 9.
- 9 Velg <Ny SSID> ved å bruke ▲ eller ▼. Trykk på **OK**. Gå til 10.
- 10 Angi SSID-navn. (For informasjon om å skrive inn tekst, se *Skrive inn tekst* på side 125.) Trykk på **OK**. Gå til 11.
- 11 Ved å bruke ▲ eller ▼, velg *Infrastructure* når dette anmodes. Trykk på **OK**. Gå til 12. Hvis du velger *Ad-hoc*, gå til 13.
- 12 Velg pålitelighetskontrollmetode ved å bruke ▲ eller ▼, og trykk på **OK**. Hvis du velger *Åpent system*, gå til trinn 13. Hvis du velger *Delt nøkkel*, gå til trinn 14. Hvis du velger *WPA/WPA2-PSK*, gå til 17.
- 13 Velg Krypteringstype, *Ingen* eller *WEP* ved å bruke ▲ eller ▼, og trykk på **OK**. Hvis du velger *Ingen*, gå til 19. Hvis du velger *WEP*, gå til 14.
- 14 Velg nøkkelalternativet: *TAST1*, *TAST2*, *TAST3*, *TAST4* ved hjelp av ▲ eller ▼, og trykk på **OK**. Hvis du velger tasten som viser *******, gå til 15. Hvis du velger en tom nøkkel, gå til 16.
- 15 Hvis du vil endre nøkkelen du valgte i 14, trykk på ▲ eller ▼ for å velge *Endre*. Trykk på **OK**. Gå til 16. Hvis du vil endre nøkkelen du valgte i 14, trykk på ▲ eller ▼ for å velge *Behold*. Trykk på **OK**. Gå til 19.
- 16 Angi en ny WEP-nøkkel. Trykk på **OK**. Gå til 19. (For å skrive inn tekst manuelt, se *Skrive inn tekst* på side 125)
- 17 Velg krypteringstype, *TKIP* eller *AES* ved å bruke ▲ eller ▼. Trykk på **OK**. Gå til 18.
- 18 Angi passord og trykk på **OK**. Gå til 19. (For å skrive inn tekst manuelt, se *Skrive inn tekst* på side 125)
- 19 Følgende vil vises. Velg *Ja* for å bruke innstillingene. For å avbryte, velg *Nei*. Hvis du velger *Ja*, gå til 20. Hvis du velger *Nei*, gå tilbake til 8.
- 20 Maskinen vil koble til den trådløse enheten som du spesifiserte.
- 21 Hvis tilkoblingen av din trådløse enhet er vellykket, viser displayet *Tilkoblet* i 60 sekunder, og konfigurasjonen er fullført. Hvis tilkoblingen var mislykket viser displayet *Tilkoblingsfeil* i to sekunder. Se *Feilsøking av trådløst nettverk* på side 111.
- 22 Trykk på **OK**.

Bruke SecureEasySetup™- eller AOSS™-programvaren til å konfigurere skriveren din for et trådløst nettverk

SecureEasySetup™- eller AOSS™-programvaren gjør det mulig for deg å konfigurere ditt trådløse nettverk på en enklere måte enn å gjøre det manuelt. Ved å trykke på en knapp på den trådløse ruter eller tilgangspunkt kan du fullføre oppsettet og sikre ditt trådløse nettverk. Din ruter eller tilgangspunkt må også støtte SecureEasySetup™ eller AOSS™. Se brukermanualen for din trådløse LAN-ruter eller -tilgangspunkt for instruksjoner om hvordan du bruker SecureEasySetup™- eller AOSS™-modus.



Merk

Rutere eller tilgangspunkter som støtter SecureEasySetup™ eller AOSS™ vil ha SecureEasySetup™- eller AOSS™-symbolet slik det vises nedenfor.



- 1 Trykk på SecureEasySetup™- eller AOSS™-knappen på din trådløse ruter eller tilgangspunkt. Se brukerhåndboken for din trådløse ruter eller tilgangspunkt for instruksjoner.
- 2 Trykk på **Menu** på kontrollpanelet til Brother-maskinen.
- 3 Trykk på ▲ eller ▼ for å velge LAN.
Trykk på **OK**.
- 4 Trykk på ▲ eller ▼ for å velge WLAN.
Trykk på **OK**.
- 5 Trykk på ▲ eller ▼ for å velge SecurEasySetup eller AOSS.
Trykk på **OK**.
- 6 Statusen for trådløs nettverkstilkobling ved hjelp av SecureEasySetup™-programvare vises på kontrollpanelet; Tilkobler WLAN, Stille inn AOSS eller Koble til AOSS.
Vent til enten Tilkoblet eller Tilkoblingsfeil/Sammenkopl. feil vises.
Tilkoblet vises når utskriftsserveren har koblet seg til din ruter eller tilgangspunkt uten problem. Du kan nå bruke maskinen din i et trådløst nettverk.
Tilkoblingsfeil/Sammenkopl. feil vises når utskriftsserveren ikke har koblet seg til din ruter eller tilgangspunkt uten problem. Prøv å starte fra 1 igjen. Hvis den samme meldingen vises igjen må du tilbakestille utskriftsserveren til standard fabrikkinnstillinger og prøv på nytt.
- 7 Trykk på **OK**.

Bruke Brothers automatiske installasjonsprogram på CD-ROM-en til å konfigurere din maskin for et trådløst nettverk

Se *Trådløs konfigurasjon for Windows®* på side 29 og *Trådløs konfigurasjon for Macintosh®* på side 57 for informasjon om hvordan du bruker Brothers automatiske installasjonsprogram på CD-ROM-en som leveres sammen med maskinen.

Endre utskriftsserverens innstillinger

Når du har konfigurert maskinen din for et trådløst nettverk kan du endre de trådløse innstillingene ved å bruke BRAdmin Professional, Fjernoppsett-programvaren eller kontrollpanelet foran på Brother-maskinen.

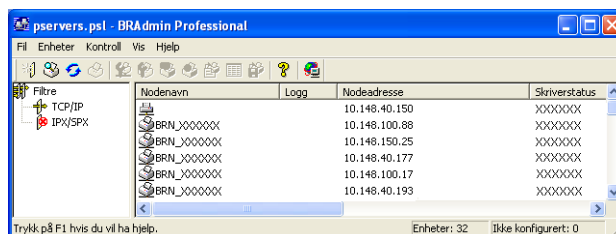
Bruke BRAdmin Professional til å endre de trådløse innstillingene (for Windows®)



Merk

- Du kan laste ned den nyeste versjonen av Brother BRAdmin Professional fra <http://solutions.brother.com>. Dette er bare tilgjengelig for Windows®-brukere.
- Hvis du bruker en brannmur på datamaskinen, må du deaktivere den før installasjon. Når du er sikker på at du kan skrive ut, kan du aktivere brannmuren igjen.
- Nodenavn: Nodenavn vises i gjeldende BRAdmin Professional-vindu. Standardnodenavn er BRNxxxxxxxxxxxx eller BRWxxxxxxxxxxxx (xxxxxxxxxxxx er din Ethernet-adresse).

- 1 Start BRAdmin Professional (fra Windows® 2000/XP eller Windows Vista™), ved å klikke på **Start / Alle programmer / Brother Administrator Utilities / Brother BRAdmin Professional Utilities / BRAdmin Professional**.



- 2 Velg **TCP/IP** i den venstre rammen i hovedvinduet for BRAdmin.
- 3 Velg utskriftsserveren du vil konfigurere i høyre ramme i BRAdmin-vinduet.
- 4 Velg **Konfigurer trådløs utskriftsserver** fra **Kontroll**-menyen.
- 5 Angi et passord om du har stilt inn dette.



Merk

Passord kreves som standard ikke for å endre utskriftsserverens innstillinger. Du kan stille inn et passord for å endre utskriftsserverens innstillinger. Dobbeltklikk på enheten som du vil stille inn passord for. Klikk på kategorien **Kontroll**, og klikk deretter på **Endre passord**. Skriv inn det nye passordet.

- 6 Nå kan du endre de trådløse innstillingene.

**Merk**

- Hvis utskriftsserveren tilbakestilles til fabrikkinnstillingene uten at man bruker en DHCP-/BOOTP-/RARP-server, vil enheten vises som APIPA i skjermbildet for BRAdmin Professional.
- Du finner nodenavnet og Ethernet-adressen (**Nodeadresse** ovenfor) ved å skrive ut nettverkskonfigurasjonslisten. Se *Skrive ut nettverkskonfigurasjonsliste* på side 93 for informasjon om hvordan du skriver ut nettverkskonfigurasjonslisten på din utskriftsserver.

3

Bruke kontrollpanelet til å endre utskriftserverens innstillinger

Du kan konfigurere og endre utskriftserverens innstillinger ved å bruke kontrollpanelets LAN-meny. Se *Oppsett med kontrollpanel* på side 82.

Bruke andre metoder for å konfigurere maskinen din for et trådløst nettverk

Du kan konfigurere maskinen for et trådløst nettverk ved å bruke andre metoder. Se *Andre metoder for å angi IP-adressen (for avanserte brukere og administratorer)* på side 112.

Bruke Fjernoppsett til å endre utskriftserverens innstillinger (ikke tilgjengelig for DCP-modeller)

Fjernoppsett for Windows®

Fjernoppsett-programvaren gjør det mulig for deg å konfigurere nettverksinnstillinger fra en Windows®-datamaskin. Når du har tilgang til dette programmet, vil innstillingene på maskinen din bli lastet ned automatisk til datamaskinen din og vises på skjermen til datamaskinen din. Hvis du endrer innstillingene kan du laste dem opp direkte til maskinen.

- 1 Klikk på **Start**, velg **Alle programmer**, **Brother**, **MFC-XXXX LAN** og så **Fjernoppsett** (XXXX er navnet på din modell).
- 2 Angi et passord om du har stilt inn dette.
- 3 Klikk på **TCP/IP (WLAN)**.
- 4 Nå kan du endre utskriftserverens innstillinger.

Fjernoppsett for Macintosh®

Fjernoppsett-programvaren gjør det mulig for deg å konfigurere MFC-innstillinger fra en Macintosh®. Når du har tilgang til dette programmet, vil innstillingene på maskinen din bli lastet ned automatisk til din Macintosh® og vises på skjermen til din Macintosh®. Hvis du endrer innstillingene kan du laste dem opp direkte til maskinen.

- 1 Dobbeltklikk på ikonet **Macintosh HD** på skrivebordet, **Library**, **Skrivere**, **Brother** og så **Utilities**.
- 2 Dobbeltklikk på ikonet **Fjernoppsett**.
- 3 Angi et passord om du har stilt inn dette.
- 4 Klikk på **TCP/IP (WLAN)**.
- 5 Nå kan du endre utskriftserverens innstillinger.

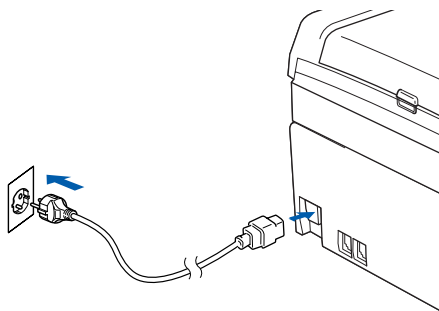
Konfigurasjon i infrastrukturmodus

For Windows® 2000 Professional/XP eller Windows Vista™

VIKTIG

Hvis du allerede har konfigurert maskinens trådløse innstillinger, må du tilbakestille nettverkets LAN-innstillinger før du kan konfigurere de trådløse innstillingene igjen. Trykk på **Menu**, **▲** eller **▼** for LAN, Standard innst. og velg Ja for å akseptere endringen. Maskinen vil starte på nytt automatisk.

- 1 Slå på maskinen ved å koble til strømledningen.



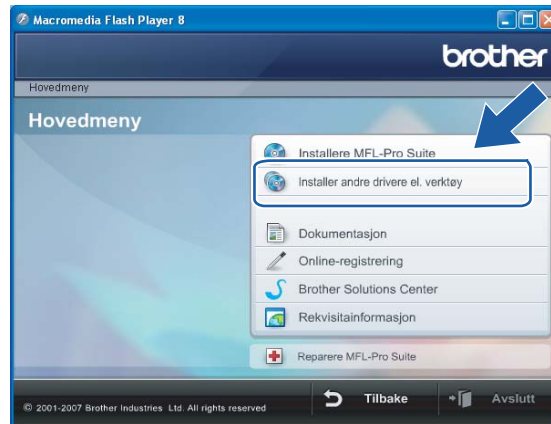
- 2 Slå på datamaskinen.

Merk

Hvis du bruker en brannmur på datamaskinen, må du deaktivere den før konfigurasjon. Når du er sikker på at du kan skrive ut etter installasjon, kan du aktivere brannmuren igjen.

- 3 Sett CD-ROM-en som følger med inn i CD-ROM-stasjonen. Hvis skjermen for modellnavn vises, velg din maskin. Hvis skjermen for språkvalg vises, velg ditt språk.

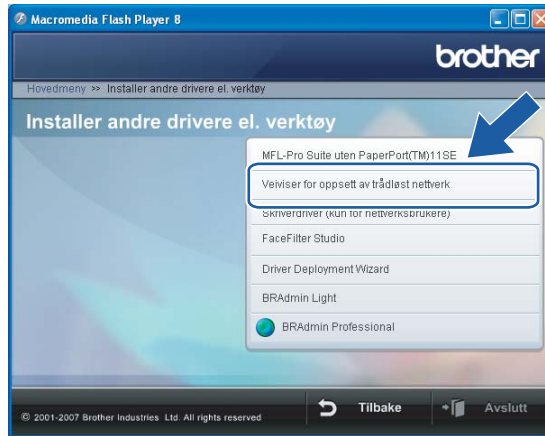
- 4 Hovedmenyen for CD-ROM-en vises. Klikk på **Installer andre drivere el. verktøy**.



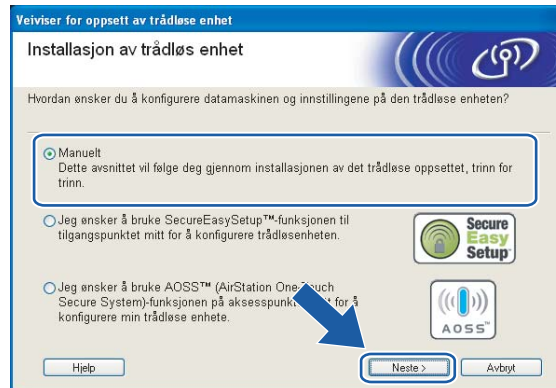
Merk

Hvis dette vinduet ikke vises, bruk Windows® Explorer til å kjøre start.exe-programmet fra rotmappen på Brother CD-ROM-en.

5 Klikk på **Veiviser for oppsett av trådløst nettverk**.



6 Velg **Manuelt** og klikk deretter på **Neste**



7 For å konfigurere anbefales det at du midlertidig kobler din trådløse Brother-enhet direkte til en ledig port på tilgangspunktet, huben eller ruterens din ved hjelp av en nettverkskabel.

- Hvis du kan koble til midlertidig med en nettverkskabel:

Velg **Jeg er i stand til å midlertidig koble min enhet til et tilgangspunkt med en nettverkskabel** og klikk deretter på **Neste**.

Gå til 8.

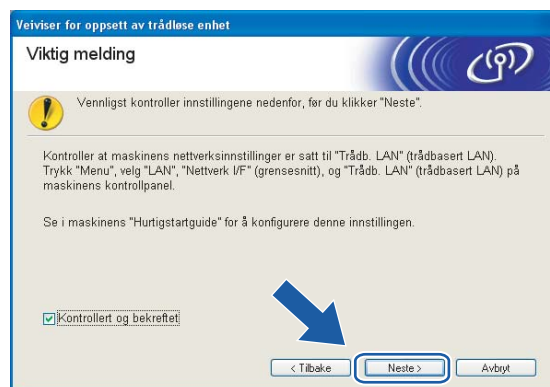
- Hvis du ikke har en nettverkskabel eller ikke kan koble den trådløse Brother-enheten midlertidig til tilgangspunktet ditt:

Velg **Jeg kan ikke koble enheten til tilgangspunktet med en nettverkskabel** og klikk deretter på **Neste**.

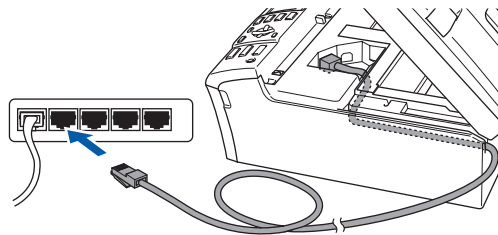
Gå til 10.



8 Les **Viktig melding** og klikk på **Neste**.



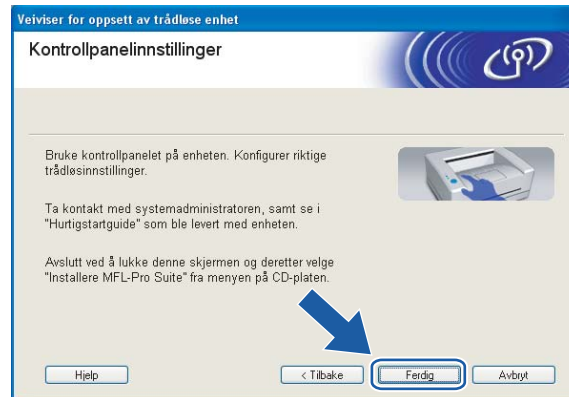
- 9 Koble den trådløse Brother-enheten til tilgangspunktet ditt ved å bruke en nettverkskabel og klikk på **Neste**. Gå til 14



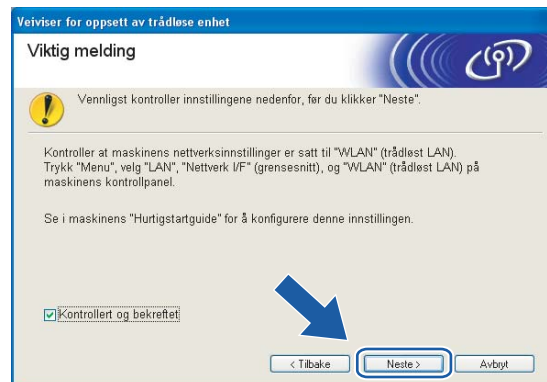
- 10 Hvis du har valgt **Denne datamaskinen har en trådløs tilkobling**, merk av for **Jeg bruker et tilgangspunkt i infrastrukturmodus**, og klikk på **Neste**. Gå til 11



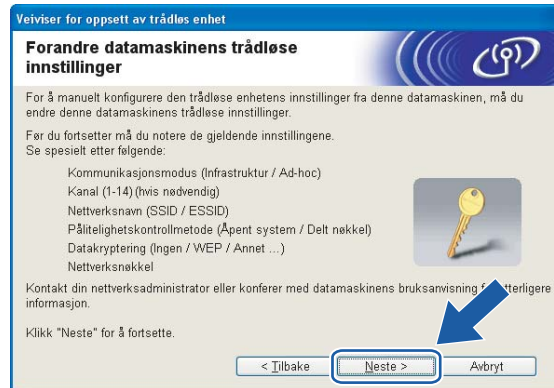
Hvis du bruker en kablet datamaskin, velg **Denne datamaskinen er tilkoblet det trådbaserte nettverket med en nettverkskabel.**, og du må konfigurere de trådløse innstillingene fra kontrollpanelet. Velg **Neste** og følg instruksjonene på skjermen for å fullføre installasjonen. Se *Bruke veiviseren for oppsett fra kontrollpanelet* på side 22.



- 11 Les **Viktig melding** og klikk på **Neste**.

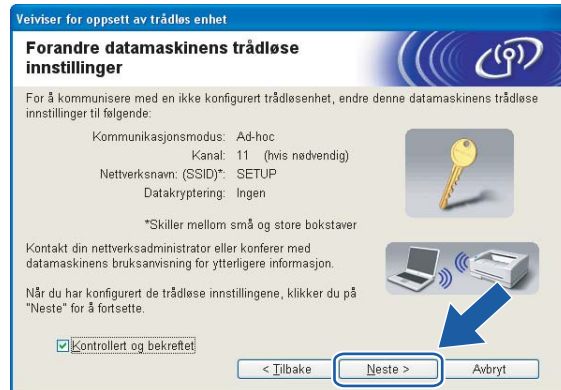


- 12 Du må endre datamaskinens trådløse innstillinger midlertidig. Følg instruksjonene på skjermen. Noter alle innstillinger som SSID eller kanal for datamaskinen. Du trenger disse når du skal stille PC-en tilbake til de opprinnelige trådløse innstillingene.



Item	Noter datamaskinens gjeldende trådløse innstillinger
Kommunikasjonsmodus: (Infrastructure/Ad-hoc)	
Kanal:	
Nettverksnavn (SSID/ESSID)	
Pålitelighetskontrollmetode: (Åpent system / Delt nøkkel)	
Kryptering: (Ingen/WEP/WPA/WPA2-PSK)	
Nettverksnøkkel:	

- 13 For å kommunisere med den ukonfigurerte trådløse maskinen, endre midlertidig de trådløse innstillingene på denne datamaskinen til maskinens fabrikkinnstillinger, som vises på skjermen. Klikk på **Neste**.



Merk

- Hvis en melding om å omstarte datamaskinen vises etter at de trådløse innstillingene har blitt endret må du starte datamaskinen på nytt, og deretter gå tilbake til trinn 4 og fortsette installasjonen, bortsett fra trinn 11, 12 og 13.
- For Windows® XP SP2-brukere: Du kan midlertidig endre de trådløse innstillingene på datamaskinen din ved hjelp av trinnene nedenfor:
 - 1 Klikk på **Start** og deretter på **Kontrollpanel**.
 - 2 Klikk på ikonet **Nettverkstilkoblinger**.
 - 3 Velg og høyreklikk på **Trådløs nettverkstilkobling**. Klikk **Vis tilgjengelige trådløse nettverk**.
 - 4 Du kan se Brothers trådløse maskin på listen. Velg **SETUP** og klikk på **Koble til**.
 - 5 Sjekk statusen for **Trådløs nettverkstilkobling**. Det kan ta noen minutter å endre fra at 0.0.0.0 til at IP-adressen 169.254.x.x vises på skjermen (der x.x er nummer mellom 1 og 254).
- For Windows Vista™-brukere:

Du kan midlertidig endre de trådløse innstillingene på datamaskinen din ved hjelp av trinnene nedenfor:

 - 1 Klikk på **Start** og deretter på **Kontrollpanel**.
 - 2 Klikk på ikonet **Nettverk og Internett** og deretter ikonet **Nettverks- og delingssenter**.
 - 3 Klikk på **Koble til et nettverk**.
 - 4 Du kan se SSID-en til den trådløse skriveren på listen. Velg **SETUP** og klikk på **Koble til**.
 - 5 Velg **Koble til likevel** og deretter **Lukk**.
 - 6 Velg **Vis satus** for **Trådløs nettverkstilkobling (OPPSETT)**.
 - 7 Klikk på **Detaljer...** og marker for **Detaljer for nettverkstilkobling**. Det kan ta noen minutter å endre fra at 0.0.0.0 til at 169.254.x.x IP-adressen vises på skjermen (hvor x.x er nummer mellom 1 og 254).

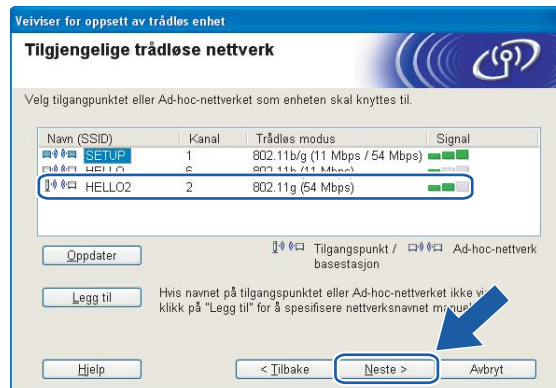
- 14 Følgende liste vises. Hvis listen er tom, kontroller at tilgangspunktet og maskinen er slått på og klikk deretter på **Oppdater**. Velg maskinen du vil konfigurere og klikk på **Neste**.



Merk

Standardnodenavn på NC-xxxx (der "xxxx" er modellnavnet ditt) er "BRNxxxxxxxxxxxx" eller "BRWxxxxxxxxxxxx" (der "xxxxxxxxxxxx" er din Ethernet-adresse).

- 15 Veiviseren søker etter trådløse nettverk som er tilgjengelige fra din skriver. Velg det tilgangspunktet du vil knytte skriveren til og klikk på **Neste**.



Merk

- Hvis tilgangspunktet ditt er stilt til å ikke kringkaste SSID kan du legge det til manuelt ved å klikke på **Legg til**-knappen. Følg instruksjonene på skjermen for å angi **Navn (SSID)** og kanalnummer.
- Hvis listen er tom må du kontrollere at tilgangspunktet får strøm og kringkaster SSID, og deretter se om maskinen og tilgangspunktet er innenfor rekkevidde for trådløs kommunikasjon. Klikk så på **Oppdater**.
- Maskinens SSID er "SETUP" som standard. Ikke velg denne SSID.



- 16 Hvis nettverket ditt ikke er konfigurert for pålitelighetskontroll og kryptering, vil følgende skjerm vises. For å fortsette installasjonen, klikk på **OK** og gå til 13.



- 17 Hvis nettverket ditt er konfigurert for pålitelighetskontroll og kryptering, vil følgende skjerm vises. Når du konfigurerer din trådløse Brother-skriver, må du forsikre at de er konfigurert til å passe til pålitelighetskontroll- og krypteringsinnstillingene i ditt eksisterende trådløse nettverk. Velg **Pålitelighetskontrollmetode** og **Krypteringsmodus** fra rullegardinlistene i hver innstillingsboks. Tast deretter inn **Nettverksnøkkel** og klikk på **Neste**.

Veiviser for oppsett av trådløs enhet

Pålitelighetskontrollmetode og krypteringsmodus

Konfigurere pålitelighetskontrollmetode og krypteringsmodus

Navn (SSID): WLAN

Pålitelighetskontrollmetode: Åpent system

Krypteringsmodus: WEP

Nettverksnøkkel: *****

Bekreft nettverksnøkkel: *****

Åvansert

Hjelp

< Tilbake **Neste >** Avbryt



Merk

- Hvis du vil stille inn mer enn én WEP-nøkkel, klikk på **Avansert**.
 - Hvis du ikke vet pålitelighets- eller krypteringsinnstillingene for nettverket, kontakt din nettverksadministrator.
- 18 Klikk på **Neste**. Innstillingene sendes til skriveren din. Innstillingene blir ikke endret hvis du klikker på **Avbryt**.

Veiviser for oppsett av trådløs enhet

Bekreftelse på innstillinger for trådløst nettverk.

Klikk på "Neste" for å sende følgende innstillinger til enheten.

Målenhet = BRW XXXXXXXXXXXXX

IP-adresse: Auto **Endre IP-adresse**

Kommunikasjonsmodus: Infrastruktur

Navn (SSID): WLAN

Pålitelighetskontrollmetode: Åpent system

Krypteringsmodus: WEP

Skriv ut testside etter sending av innstillinger?

Hjelp

< Tilbake **Neste >** Avbryt



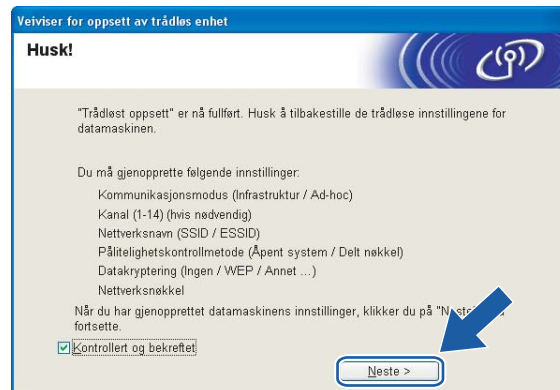
Merk

- Hvis du vil angi IP-adresseinnstillingene for skriveren manuelt, klikk på **Endre IP-adresse** og angi nødvendig IP-adresseinnstillinger for nettverket ditt.
- Kontrollpanelinnstillingene vil automatisk endres til WLAN når de trådløse innstillingene sendes til maskinen din.

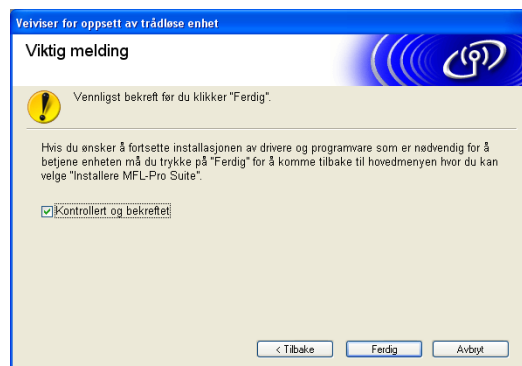
- 19 Hvis du velger **Jeg er i stand til å midlertidig koble min enhet til et tilgangspunkt med en nettverkskabel** i trinn 7;
Koble fra nettverkskabelen mellom ditt tilgangspunkt (hub eller ruter) og maskinen, og klikk på **Neste**.



- 20 Hvis du velger **Denne PC-en har trådløs tilkobling** i trinn 10;
Ved å bruke informasjonen du registrerte i 12, stiller du de trådløse innstillingene på din datamaskin tilbake til deres originale innstillinger. Klikk på **Neste**.



- 21 Du har fullført det trådløse oppsettet. Velg **Fullfør**. Hvis du vil fortsette å installere drivere og programvare som er nødvendig for å bruk enheten din, må du velge **Installere MFL-Pro Suite** fra hovedmenyen på CD-ROM-en.



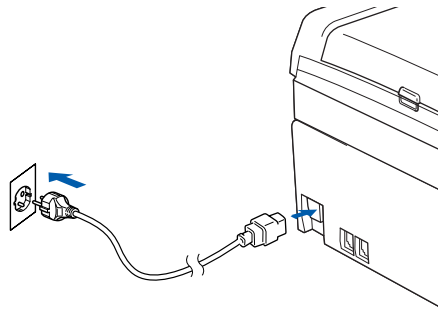
Konfigurasjon med et tilgangspunkt som støtter SecureEasySetup™ eller AOSS™

For Windows® 2000/XP eller Windows Vista™

VIKTIG

Hvis du allerede har konfigurert maskinens trådløse innstillinger, må du tilbakestille nettverkets LAN-innstillinger før du kan konfigurere de trådløse innstillingene igjen. Trykk på **Menu**, **▲** eller **▼** for LAN, Standard innst. og velg Ja for å akseptere endringen. Maskinen vil starte på nytt automatisk.

- 1 Slå på maskinen ved å koble til strømledningen.



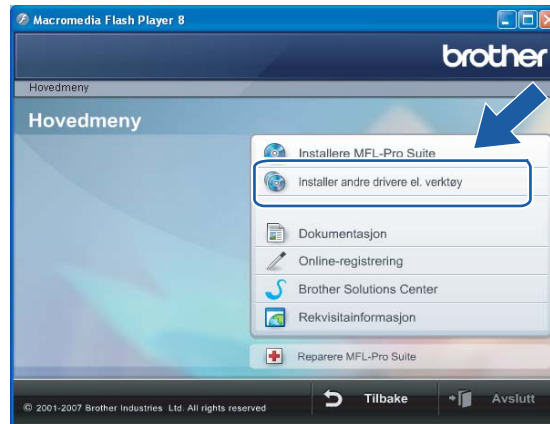
- 2 Slå på datamaskinen.

Merk

Hvis du bruker en brannmur på datamaskinen, må du deaktivere den før konfigurasjon. Når du er sikker på at du kan skrive ut etter installasjon, kan du aktivere brannmuren igjen.

- 3 Sett CD-ROM-en som følger med inn i CD-ROM-stasjonen. Hvis skjermen for modellnavn vises, velg din maskin. Hvis skjermen for språkvalg vises, velg ditt språk.

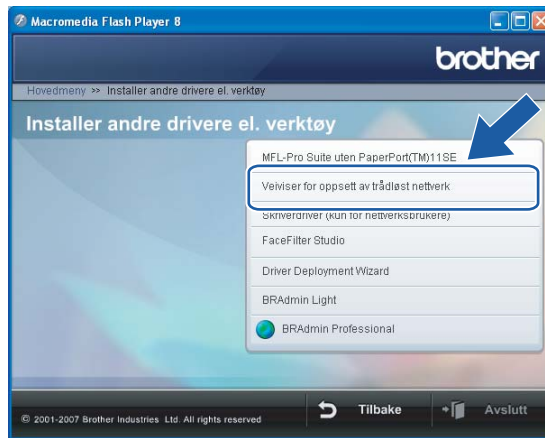
- 4 Hovedmenyen for CD-ROM-en vises. Klikk på **Installer andre drivere el. verktøy**.



 **Merk**

Hvis dette vinduet ikke vises, bruk Windows® Explorer til å kjøre start.exe-programmet fra rotmappen på Brother CD-ROM-en.

- 5 Klikk på **Veiviser for oppsett av trådløst nettverk**.



- 6 Velg det følgende og klikk på **Neste**.

(For SecureEasySetup™)

Veiviser for oppsett av trådløs enhet

Installasjon av trådløs enhet

Hvordan ønsker du å konfigurere datamaskinen og innstillingene på den trådløse enheten?

Manuelt
Dette avsnittet vil følge deg gjennom installasjonen av den trådløse oppsettet, trinn for trinn.

Jeg ønsker å bruke SecureEasySetup™-funksjonen til tilgangspunktet mitt for å konfigurere trådløsenheten.

Jeg ønsker å bruke AOSS™ (AirStation One-Touch Secure System)-funksjonen på aksesspunktet mitt for å konfigurere min trådløse enhete.

Hjelp **Neste >** Avbryt

(For AOSS™)

Veiviser for oppsett av trådløs enhet

Installasjon av trådløs enhet

Hvordan ønsker du å konfigurere datamaskinen og innstillingene på den trådløse enheten?

Manuelt
Dette avsnittet vil følge deg gjennom installasjonen av den trådløse oppsettet, trinn for trinn.

Jeg ønsker å bruke SecureEasySetup™-funksjonen til tilgangspunktet mitt for å konfigurere trådløsenheten.

Jeg ønsker å bruke AOSS™ (AirStation One-Touch Secure System)-funksjonen på aksesspunktet mitt for å konfigurere min trådløse enhete.

Hjelp **Neste >** Avbryt

- 7 Les **Viktig melding** og klikk på **Neste**.

Veiviser for oppsett av trådløs enhet

Viktig melding

Vennligst kontroller innstillingene nedenfor, før du klikker "Neste".

Kontroller at maskinens nettverksinnstillinger er satt til "Trådb. LAN" (trådbasert LAN). Trykk "Menu", velg "LAN", "Nettverk I/F" (grensesnitt), og "Trådb. LAN" (trådbasert LAN) på maskinens kontrollpanel.

Se i maskinens "Hurtigstartguide" for å konfigurere denne innstillingen.

Kontrollert og bekreftet

< Tilbake **Neste >** Avbryt

- 8 Bekreft meldingen på skjermen og klikk på **Neste**.

(For SecureEasySetup™)



(For AOSS™)



- 9 Referer til instruksjonshåndboken som kom sammen med tilgangspunktet for å bruke SecureEasySetup™- eller AOSS™-modus på tilgangspunktet ditt.
- 10 Sett maskinen i SecureEasySetup™- eller AOSS™-modus. Trykk på **Menu**, **▲** eller **▼** for LAN og trykk på **OK**. Trykk på **▲** eller **▼** for WLAN og trykk på **OK**. Trykk på **▲** eller **▼**, for SecureEasySetup eller AOSS og trykk på **OK**.

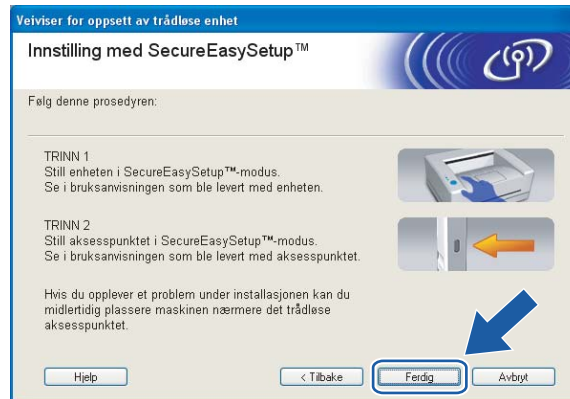


Merk

Hvis LCD-skjermen viser Tilkoblingsfeil/Sammenkopl. feil må du prøve igjen.

- 11 Klikk på **Ferdig**.

(For SecureEasySetup™)



(For AOSS™)



- 12 Konfigurasjonen er ferdig. Plasser maskinen på et sted som er innenfor rekkevidde av tilgangspunktet. Du har fullført det trådløse oppsettet. Hvis du vil fortsette å installere drivere og programvare som er nødvendig for å bruk enheten din, må du velge **Installere MFL-Pro Suite** fra hovedmenyen på CD-ROM-en.

Konfigurasjon i Ad-hoc-modus

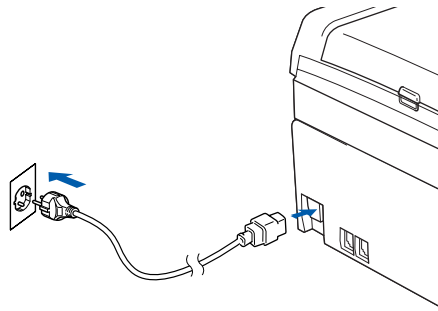
For Windows® 2000 Professional/XP eller Windows Vista™

VIKTIG

Hvis du allerede har konfigurert maskinens trådløse innstillinger, må du tilbakestille nettverkets LAN-innstillinger før du kan konfigurere de trådløse innstillingene igjen. Trykk på **Menu**, **▲** eller **▼** for LAN, Standard innst. og velg **Ja** for å akseptere endringen. Maskinen vil starte på nytt automatisk.

4

- 1 Slå på maskinen ved å koble til strømledningen.



- 2 Slå på datamaskinen.

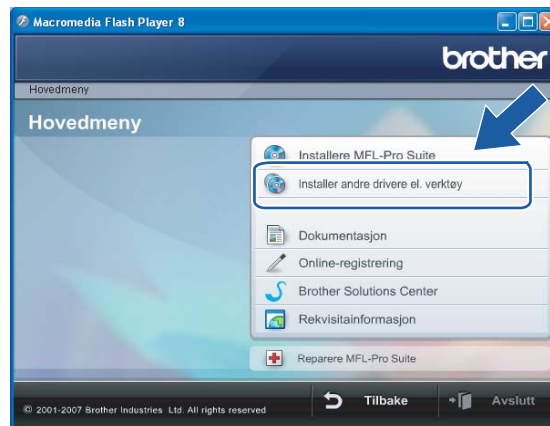


Merk

Hvis du bruker en brannmur på datamaskinen, må du deaktivere den før konfigurasjon. Når du er sikker på at du kan skrive ut etter installasjon, kan du aktivere brannmuren igjen.

- 3 Sett CD-ROM-en som følger med inn i CD-ROM-stasjonen. Hvis skjermen for modellnavn vises, velg din maskin. Hvis skjermen for språkvalg vises, velg ditt språk.

- 4 Hovedmenyen for CD-ROM-en vises. Klikk på **Installer andre drivere el. verktøy**.



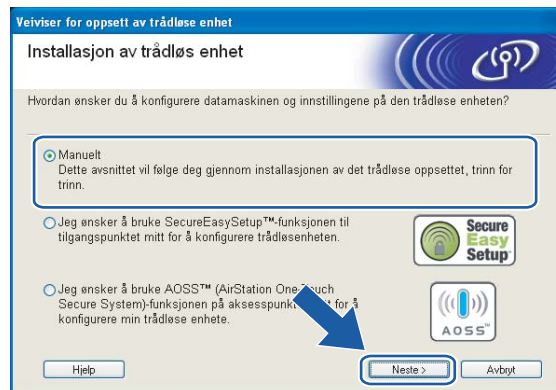
 **Merk**

Hvis dette vinduet ikke vises, bruk Windows® Explorer til å kjøre start.exe-programmet fra rotmappen på Brother CD-ROM-en.

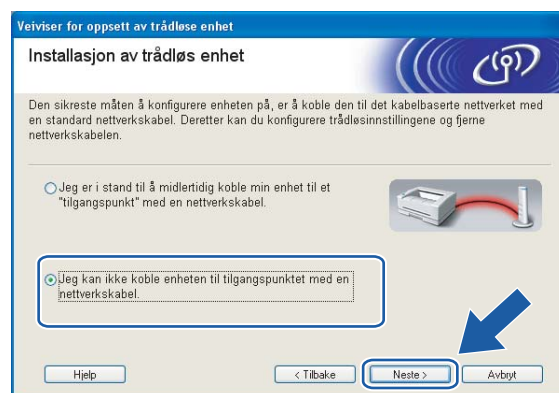
- 5 Klikk på **Veiviser for oppsett av trådløst nettverk**.



- 6 Velg **Manuelt** og klikk deretter på **Neste**.



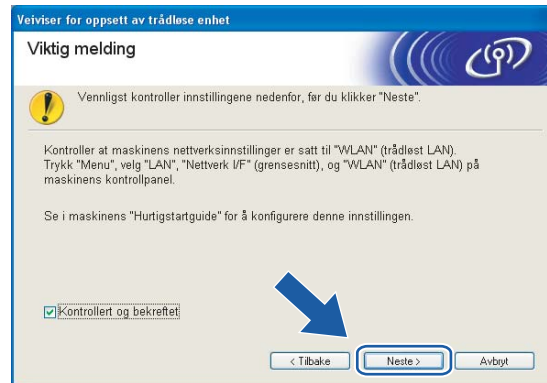
- 7 Velg **Jeg kan ikke koble enheten til tilgangspunktet med en nettverkskabel**. Klikk på **Neste**.



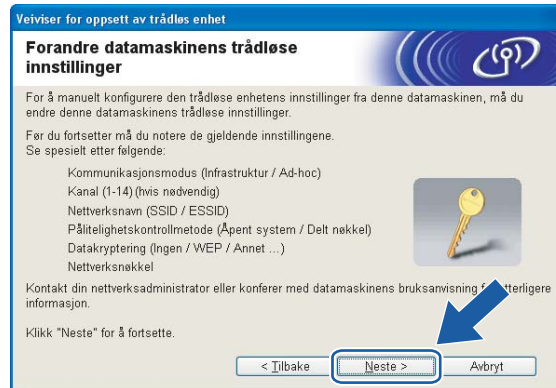
- 8 Velg **Denne datamaskinen har trådløs tilkobling.**, og kontroller at **Jeg bruker et tilgangspunkt i infrastrukturmodus** ikke er merket av. Klikk på **Neste**.



- 9 Les **Viktig melding** og klikk på **Neste**.



- 10 Du må endre datamaskinens trådløse innstillinger midlertidig. Følg instruksjonene på skjermen. Noter alle innstillinger som SSID eller kanal for datamaskinen. Du trenger disse når du skal stille PC-en tilbake til de opprinnelige trådløse innstillingene.



Item	Noter datamaskinens gjeldende trådløse innstillinger
Kommunikasjonsmodus: (Infrastructure/Ad-hoc)	
Kanal:	
Nettverksnavn (SSID/ESSID)	
Pålitelighetskontrollmetode: (Åpent system / Delt nøkkel)	
Kryptering: (Ingen/WEP/WPA/WPA2-PSK)	
Nettverksnøkkel:	

- 11 For å kommunisere med den ukonfigurerte trådløse maskinen, endre midlertidig de trådløse innstillingene på denne datamaskinen til maskinens fabrikkinnstillinger, som vises på skjermen. Klikk på **Neste**.



Merk

- Hvis en melding om å omstarte datamaskinen vises etter at de trådløse innstillingene har blitt endret må du starte datamaskinen på nytt, og deretter gå tilbake til trinn 4 og fortsette installasjonen, bortsett fra trinn 9, 10 og 11.
- For Windows® XP SP2-brukere: Du kan midlertidig endre de trådløse innstillingene på datamaskinen din ved hjelp av trinnene nedenfor:

- 1 Klikk på **Start** og deretter på **Kontrollpanel**.
- 2 Klikk på ikonet **Nettverkstilkoblinger**.
- 3 Velg og høyreklikk på **Trådløs nettverkstilkobling**. Klikk **Vis tilgjengelige trådløse nettverk**.
- 4 Du kan se Brothers trådløse maskin på listen. Velg **SETUP** og klikk på **Koble til**.
- 5 Sjekk statusen for **Trådløs nettverkstilkobling**. Det kan ta noen minutter å endre fra at 0.0.0.0 til at IP-adressen 169.254.x.x vises på skjermen (der x.x er nummer mellom 1 og 254).

- For Windows Vista™-brukere:

Du kan midlertidig endre de trådløse innstillingene på datamaskinen din ved hjelp av trinnene nedenfor:

- 1 Klikk på **Start** og deretter på **Kontrollpanel**.
- 2 Klikk på ikonet **Nettverk og Internett** og deretter ikonet **Nettverks- og delingssenter**.
- 3 Klikk på **Koble til et nettverk**.
- 4 Du kan se SSID-en til den trådløse skriveren på listen. Velg **SETUP** og klikk på **Koble til**.
- 5 Velg **Koble til likevel** og deretter **Lukk**.
- 6 Velg **Vis satus** for **Trådløs nettverkstilkobling (OPPSETT)**.
- 7 Klikk på **Detaljer...** og marker for **Detaljer for nettverkstilkobling**. Det kan ta noen minutter å endre fra at 0.0.0.0 til at 169.254.x.x IP-adressen vises på skjermen (hvor x.x er nummer mellom 1 og 254).

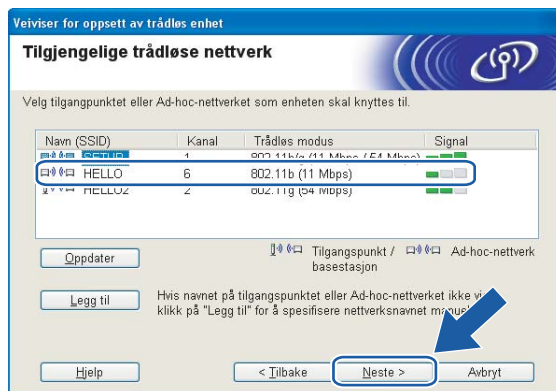
- 12 Følgende liste vises. Hvis listen er tom, kontroller at skriveren er slått på og klikk på **Oppdater**. Velg maskinen du vil konfigurere og klikk på **Neste**.



Merk

Standardnodenavn på NC-xxxx (der "xxxx" er modellnavnet ditt) er "BRWxxxxxxxxxxxx" (der "xxxxxxxxxxxx" er din Ethernet-adresse).

- 13 Veiviseren søker etter trådløse nettverk som er tilgjengelige fra din skriver. Velg Ad-hoc-nettverket du vil knytte skriveren til og klikk på **Neste**. Hvis det ikke er noen trådløse Ad-hoc-nettverk tilgjengelige, må du opprette et nytt trådløst nettverk. Gå til 16.



Merk

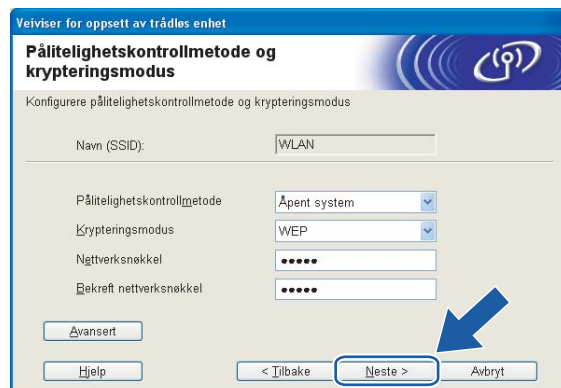
- Hvis ønsket Ad-hoc-nettverk ikke kringkaster SSID-navnet og ikke vises på listen, kan du legge det til manuelt ved å klikke på **Legg til**-knappen. Følg instruksjonene på skjermen for å angi **Navn (SSID)** og **Kanal**-nummer.
- Hvis listen er tom, kontroller om skriveren er innen rekkevidde for trådløs kommunikasjon. Klikk så på **Oppdater**.



- 14 Hvis nettverket ditt ikke er konfigurert for pålitelighetskontroll og kryptering, vil følgende skjerm vises. For å fortsette installasjonen, klikk på **OK** og gå til 17.



- 15 Hvis nettverket ditt er konfigurert for pålitelighetskontroll og kryptering, vil følgende skjerm vises. Når du konfigurerer din trådløse Brother-skriver, må du forsikre at de er konfigurert til å passe til pålitelighetskontroll- og krypteringsinnstillingene i ditt eksisterende trådløse nettverk. Velg **Pålitelighetskontrollmetode** og **Krypteringsmodus** fra rullegardinlistene i hver innstillingsboks. Tast deretter inn **Nettverksnøkkel** og klikk på **Neste**. Gå til 17.



Merk

- Hvis du vil stille inn mer enn én WEP-nøkkel, klikk på **Avansert**.
- Hvis du ikke vet pålitelighets- eller krypteringsinnstillingene for nettverket, kontakt din nettverksadministrator.

- 16** Angi nytt SSID-navn og velg **Pålitelighetskontrollmetode** og **Krypteringsmodus** fra rullegardinlistene i hver innstillingsboks. Tast deretter inn **Nettverksnøkkel** og klikk på **Neste**.

Merk

Hvis du ikke vet pålitelighets- eller krypteringsinnstillingene for nettverket, kontakt din nettverksadministrator.

- 17** Klikk på **Neste**. Innstillingene sendes til skriveren din. Innstillingene blir ikke endret hvis du klikker på **Avbryt**.

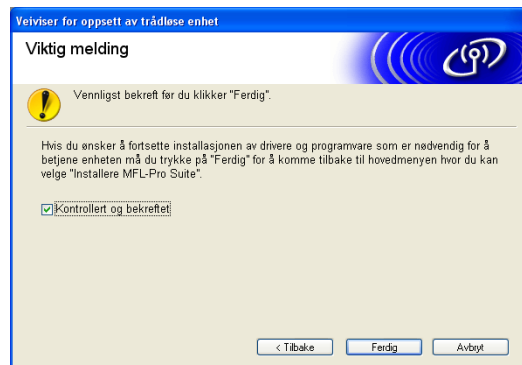
Merk

Hvis du vil angi IP-adresseinnstillingene for skriveren manuelt, klikk på **Endre IP-adresse** og angi nødvendig IP-adresseinnstillinger for nettverket ditt. Etter at du har valgt, klikker du på **Neste** og veiviseren vil lete etter tilgjengelige trådløse nettverk.

- 18 For å kommunisere med den konfigurerte trådløse enheten må du konfigurere datamaskinen din til å bruke de samme trådløse innstillingene. Endre de trådløse innstillingene på datamaskinen manuelt slik at de samsvarer med maskinens trådløse innstillinger som vist på skjermen. Klikk på **Neste**. (Innstillingene vises på skjermen er kun ment som eksempler. Innstillingene dine vil ikke være de samme.)



- 19 Du har fullført det trådløse oppsettet. Velg **Fullfør**. Hvis du vil fortsette å installere drivere og programvare som er nødvendig for å bruk enheten din, må du velge **Installere MFL-Pro Suite** fra hovedmenyen på CD-ROM-en.



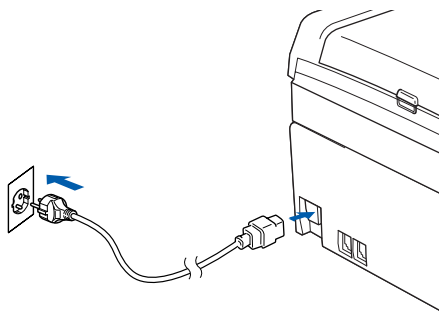
Konfigurasjon i infrastrukturmodus

For Mac OS® X 10.2.4 eller senere

VIKTIG

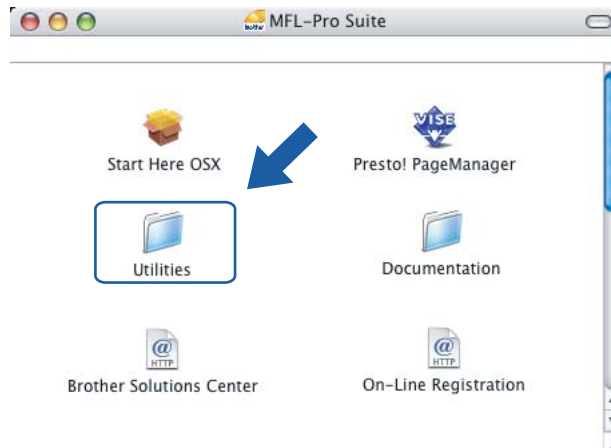
Hvis du allerede har konfigurert maskinens trådløse innstillinger, må du tilbakestille nettverkets LAN-innstillinger før du kan konfigurere de trådløse innstillingene igjen. Trykk på **Menu**, **▲** eller **▼** for LAN, Standard innst. og velg Ja for å akseptere endringen. Maskinen vil starte på nytt automatisk.

- 1 Slå på maskinen ved å koble til strømledningen.



- 2 Slå på Macintosh®-maskinen din.
- 3 Sett CD-ROM-en som følger med inn i CD-ROM-stasjonen.

- 4 Dobbeltklikk på ikonet **Utilities** og deretter **Veiviser for oppsett av trådløs enhet**.



- 5 Velg **Manuelt** og klikk deretter på **Neste**.



6 For å konfigurere anbefales det at du midlertidig kobler din trådløse Brother-enhet direkte til en ledig port på tilgangspunktet, huben eller ruterens din ved hjelp av en nettverkskabel.

- Hvis du kan koble til midlertidig med en nettverkskabel:

Velg **Jeg er i stand til å midlertidig koble min enhet til et tilgangspunkt med en nettverkskabel** og klikk deretter på **Neste**.

Gå til 7.

- Hvis du ikke har en nettverkskabel eller ikke kan koble den trådløse Brother-enheten midlertidig til tilgangspunktet ditt:

Velg **Jeg kan ikke koble enheten til tilgangspunktet med en nettverkskabel** og klikk deretter på **Neste**.

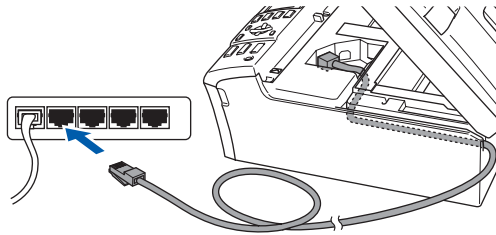
Gå til 9.



7 Les **Viktig melding** og klikk på **Neste**.



- 8 Koble den trådløse Brother-enheten til tilgangspunktet ditt ved å bruke en nettverkskabel og klikk på **Neste**. Gå til 13



- 9 Hvis du har valgt **Denne datamaskinen har en trådløs tilkobling**, merk av for **Jeg bruker et tilgangspunkt i infrastrukturmodus**, og klikk på **Neste**. Gå til 10



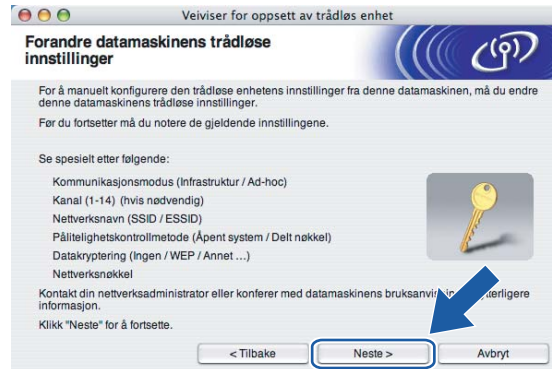
Hvis du bruker en kablet datamaskin, velg **Denne datamaskinen er tilkoblet det trådbaserte nettverket med en nettkabel.**, og du må konfigurere de trådløse innstillingene fra kontrollpanelet. Velg **Neste** og følg instruksjonene på skjermen for å fullføre installasjonen. Se *Bruke veiviseren for oppsett fra kontrollpanelet* på side 22.



- 10 Les **Viktig melding** og klikk på **Neste**.



- 11 Du må endre datamaskinens trådløse innstillinger midlertidig. Følg instruksjonene på skjermen. Noter alle innstillinger som SSID eller kanal for datamaskinen. Du trenger disse når du skal stille PC-en tilbake til de opprinnelige trådløse innstillingene.



Item	Noter datamaskinens gjeldende trådløse innstillinger
Kommunikasjonsmodus: (Infrastructure/Ad-hoc)	
Kanal:	
Nettverksnavn (SSID/ESSID)	
Pålitelighetskontrollmetode: (Åpent system / Delt nøkkel)	
Kryptering: (Ingen/WEP/WPA/WPA2-PSK)	
Nettverksnøkkel:	

- 12 For å kommunisere med den ukonfigurerte trådløse maskinen, endre midlertidig de trådløse innstillingene på denne datamaskinen til maskinens fabrikkinnstillinger, som vises på skjermen. Klikk på **Neste**.



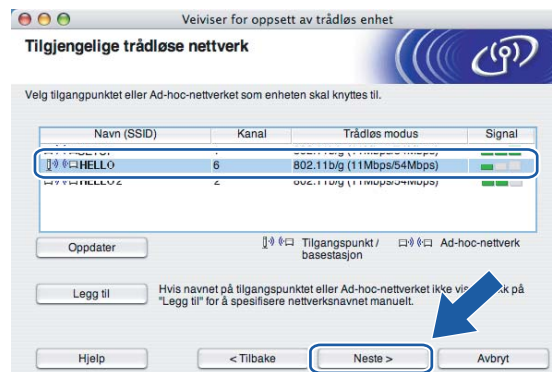
- 13 Følgende liste vises. Hvis listen er tom, kontroller at tilgangspunktet og maskinen er slått på og klikk deretter på **Oppdater**. Velg maskinen du vil konfigurere og klikk på **Neste**.



Merk

Standardnodenavn på NC-xxxx (der "xxxx" er modellnavnet ditt) er "BRNxxxxxxxxxxxxx" eller "BRWxxxxxxxxxxxxx" (der "xxxxxxxxxxxxx" er din Ethernet-adresse).

- 14 Veiviseren søker etter trådløse nettverk som er tilgjengelige fra din skriver. Velg det tilgangspunktet du vil knytte skriveren til og klikk på **Neste**.



Merk

- Hvis tilgangspunktet ditt er stilt til å ikke kringkaste SSID kan du legge det til manuelt ved å klikke på **Legg til**-knappen. Følg instruksjonene på skjermen for å angi **Navn (SSID)** og kanalnummer.
- Hvis listen er tom må du kontrollere at tilgangspunktet får strøm og kringkaster SSID, og deretter se om maskinen og tilgangspunktet er innenfor rekkevidde for trådløs kommunikasjon. Klikk så på **Oppdater**.
- Maskinens SSID er "SETUP" som standard. Ikke velg denne SSID.



- 15 Hvis nettverket ditt ikke er konfigurert for pålitelighetskontroll og kryptering, vil følgende skjerm vises. For å fortsette installasjonen, klikk på **OK** og gå til 17.



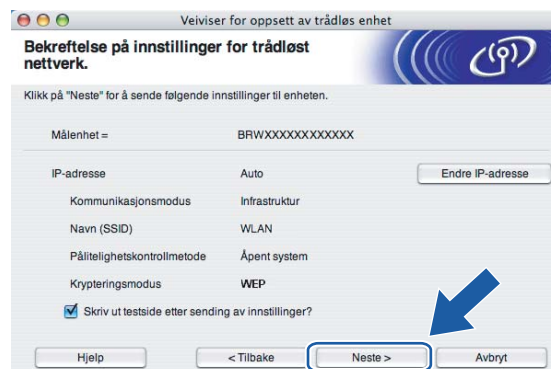
- 16 Hvis nettverket ditt er konfigurert for pålitelighetskontroll og kryptering, vil følgende skjerm vises. Når du konfigurerer din trådløse Brother-skriver, må du forsikre at de er konfigurert til å passe til pålitelighetskontroll- og krypteringsinnstillingene i ditt eksisterende trådløse nettverk. Velg **Pålitelighetskontrollmetode** og **Krypteringsmodus** fra rullegardinlistene i hver innstillingsboks. Tast deretter inn **Nettverksnøkkel** og klikk på **Neste**.



Merk

- Hvis du vil stille inn mer enn én WEP-nøkkel, klikk på **Avansert**.
- Hvis du ikke vet pålitelighets- eller krypteringsinnstillingene for nettverket, kontakt din nettverksadministrator.

- 17 Klikk på **Neste**. Innstillingene sendes til skriveren din. Innstillingene blir ikke endret hvis du klikker på **Avbryt**.



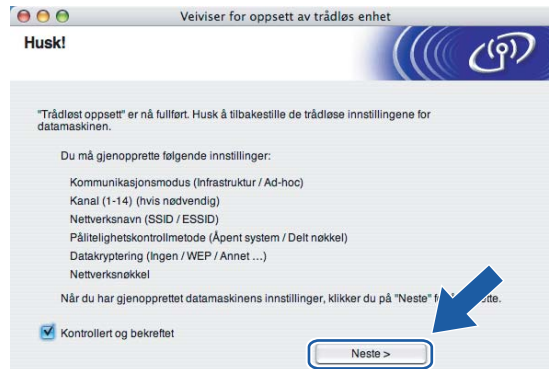
Merk

- Hvis du vil angi IP-adresseinnstillingene for skriveren manuelt, klikk på **Endre IP-adresse** og angi nødvendig IP-adresseinnstillinger for nettverket ditt.
- Kontrollpanelinnstillingene vil automatisk endres til **WLAN** når de trådløse innstillingene sendes til maskinen din.

- 18 Hvis du velger **Jeg er i stand til å midlertidig koble min enhet til et tilgangspunkt med en nettverkskabel** i trinn 6;
Koble fra nettverkskabelen mellom ditt tilgangspunkt (hub eller ruter) og maskinen, og klikk på **Neste**.
Gå til 20.



- 19 Hvis du velger **Denne PC-en har trådløs tilkobling** i trinn 9; Ved å bruke informasjonen du registrerte i 11, stiller du de trådløse innstillingene på din datamaskin tilbake til deres originale innstillinger. Klikk på **Neste**.



- 20 Du har fullført det trådløse oppsettet. Velg **Fullfør**. Hvis du vil fortsette å installere drivere og programvare som er nødvendig for å bruke enheten din, må du velge **Start Here OSX** fra hovedmenyen på CD-ROM-en.



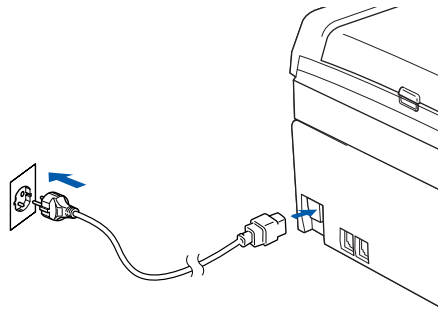
Konfigurasjon med et tilgangspunkt som støtter SecureEasySetup™ eller AOSS™

For Mac OS® X 10.2.4 eller senere

VIKTIG

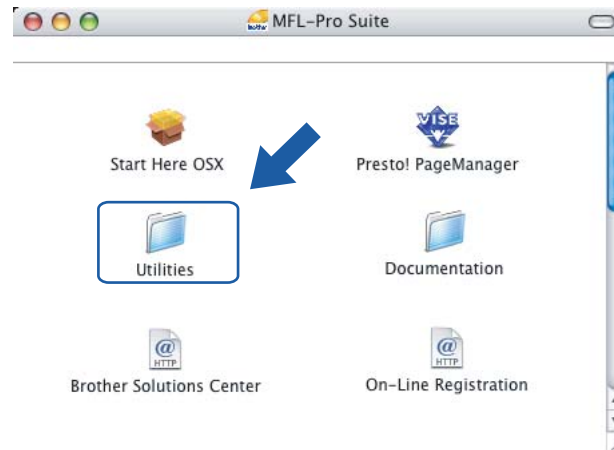
Hvis du allerede har konfigurert maskinens trådløse innstillinger, må du tilbakestille nettverkets LAN-innstillinger før du kan konfigurere de trådløse innstillingene igjen. Trykk på **Menu**, **▲** eller **▼** for LAN, Standard innst. og velg Ja for å akseptere endringen. Maskinen vil starte på nytt automatisk.

- 1 Slå på maskinen ved å koble til strømledningen.



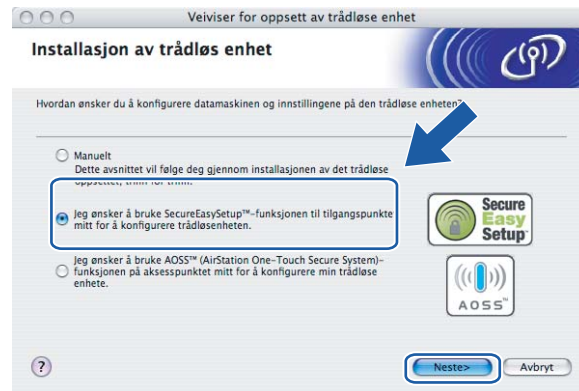
- 2 Slå på Macintosh®-maskinen din.
- 3 Sett CD-ROM-en som følger med inn i CD-ROM-stasjonen.

- 4 Dobbeltklikk på ikonet **Utilities** og deretter **Veiviser for oppsett av trådløs enhet**.



- 5 Velg det følgende og klikk på **Neste**.

(For SecureEasySetup™)



(For AOSS™)

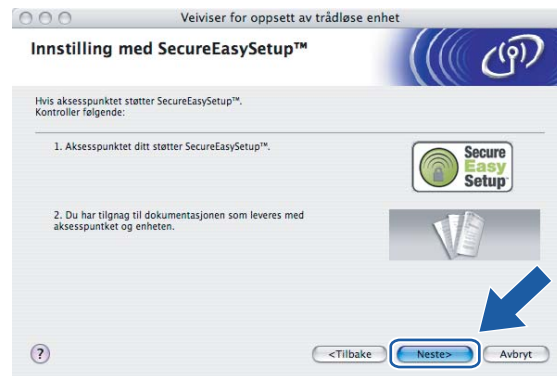


- 6 Les **Viktig melding** og klikk på **Neste**.



- 7 Bekreft meldingen på skjermen og klikk på **Neste**.

(For SecureEasySetup™)



(For AOSS™)



- 8 Referer til instruksjonshåndboken som kom sammen med tilgangspunktet for å bruke SecureEasySetup™- eller AOSS™-modus på tilgangspunktet ditt.
- 9 Sett maskinen i SecureEasySetup™- eller AOSS™-modus. Trykk på **Menu**, **▲** eller **▼** for LAN og trykk på **OK**. Trykk på **▲** eller **▼** for WLAN og trykk på **OK**. Trykk på **▲** eller **▼**, for SecureEasySetup eller AOSS og trykk på **OK**.



Merk

Hvis LCD-skjermen viser **Tilkoblingsfeil/Sammenkopl. feil** må du prøve igjen.

- 10 Klikk på **Ferdig**.



- 11 Konfigurasjonen er ferdig. Plasser maskinen på et sted som er innenfor rekkevidde av tilgangspunktet. Du har fullført det trådløse oppsettet. Hvis du vil fortsette å installere drivere og programvare som er nødvendig for å bruke enheten din, må du velge **Start Here OSX** fra hovedmenyen på CD-ROM-en.

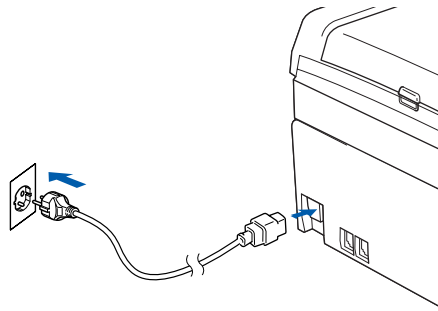
Konfigurasjon i Ad-hoc-modus

For Mac OS® X 10.2.4 eller senere

VIKTIG

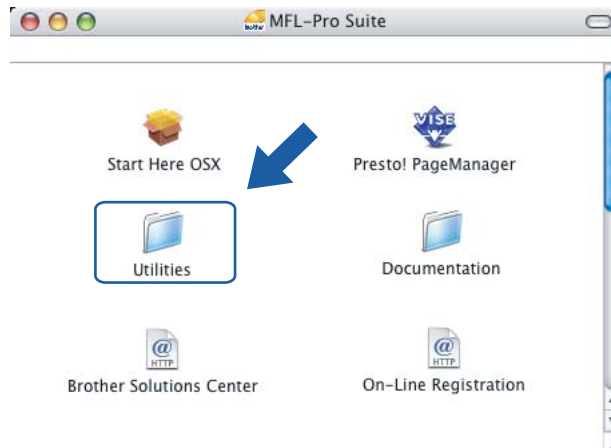
Hvis du allerede har konfigurert maskinens trådløse innstillinger, må du tilbakestille nettverkets LAN-innstillinger før du kan konfigurere de trådløse innstillingene igjen. Trykk på **Menu**, **▲** eller **▼** for LAN, Standard innst. og velg **Ja** for å akseptere endringen. Maskinen vil starte på nytt automatisk.

- 1 Slå på maskinen ved å koble til strømledningen.

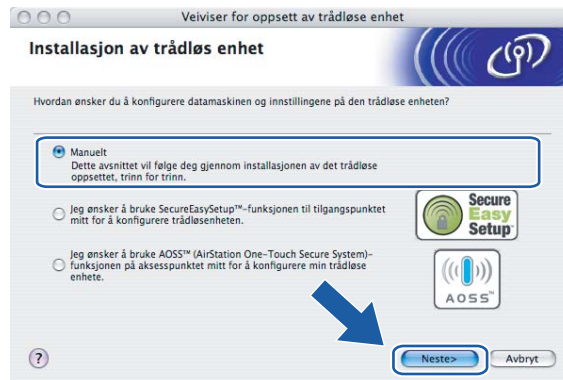


- 2 Slå på Macintosh®-maskinen din.
- 3 Sett CD-ROM-en som følger med inn i CD-ROM-stasjonen.

- 4 Dobbeltklikk på ikonet **Utilities** og deretter **Veiviser for oppsett av trådløs enhet**.



- 5 Velg **Manuelt** og klikk deretter på **Neste**.



- 6 Velg **Jeg kan ikke koble enheten til tilgangspunktet med en nettverkskabel**. Klikk på **Neste**.



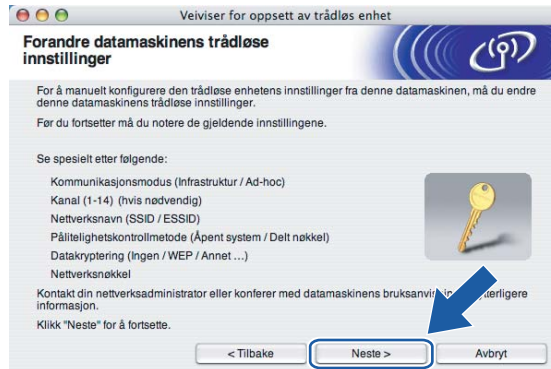
- 7 Velg **Denne datamaskinen har trådløs tilkobling.**, og kontroller at **Jeg bruker et tilgangspunkt i infrastrukturmodus** ikke er merket av. Klikk på **Neste**.



- 8 Les **Viktig melding** og klikk på **Neste**.



- 9 Du må endre datamaskinens trådløse innstillinger midlertidig. Følg instruksjonene på skjermen. Noter alle innstillinger som SSID eller kanal for datamaskinen. Du trenger disse når du skal stille datamaskinen tilbake til de opprinnelige trådløse innstillingene.



5

Item	Noter datamaskinens gjeldende trådløse innstillinger
Kommunikasjonsmodus: (Infrastructure/Ad-hoc)	
Kanal:	
Nettverksnavn (SSID/ESSID)	
Pålitelighetskontrollmetode: (Åpent system / Delt nøkkel)	
Kryptering: (Ingen/WEP/WPA/WPA2-PSK)	
Nettverksnøkkel:	

- 10 For å kommunisere med den ukonfigurerte trådløse maskinen, endre midlertidig de trådløse innstillingene på denne datamaskinen til maskinens fabrikkinnstillinger, som vises på skjermen. Klikk på **Neste**.



- 11 Følgende liste vises. Hvis listen er tom, kontroller at skriveren er slått på og klikk på **Oppdater**. Velg maskinen du vil konfigurere og klikk på **Neste**.



Merk

Standardnodenavn på NC-xxxx (der "xxxx" er modellnavnet ditt) er "BRWxxxxxxxxxxx" (der "xxxxxxxxxxx" er din Ethernet-adresse).

- 14 Hvis nettverket ditt er konfigurert for pålitelighetskontroll og kryptering, vil følgende skjerm vises. Når du konfigurerer din trådløse Brother-skriver, må du forsikre at de er konfigurert til å passe til pålitelighetskontroll- og krypteringsinnstillingene i ditt eksisterende trådløse nettverk. Velg **Pålitelighetskontrollmetode** og **Krypteringsmodus** fra rullegardinlistene i hver innstillingsboks. Tast deretter inn **Nettverksnøkkel** og klikk på **Neste**. Gå til trinn 16.

Merk

- Hvis du vil stille inn mer enn én WEP-nøkkel, klikk på **Avansert**.
- Hvis du ikke vet pålitelighets- eller krypteringsinnstillingene for nettverket, kontakt din nettverksadministrator.

- 15 Angi nytt SSID-navn og velg **Pålitelighetskontrollmetode** og **Krypteringsmodus** fra rullegardinlistene i hver innstillingsboks. Tast deretter inn **Nettverksnøkkel** og klikk på **Neste**.

Merk

Hvis du ikke vet pålitelighets- eller krypteringsinnstillingene for nettverket, kontakt din nettverksadministrator.

- 16 Klikk på **Neste**. Innstillingene sendes til skriveren din. Innstillingene blir ikke endret hvis du klikker på **Avbryt**.



Merk

Hvis du vil angi IP-adresseinnstillingene for skriveren manuelt, klikk på **Endre IP-adresse** og angi nødvendig IP-adresseinnstillinger for nettverket ditt.

- 17 For å kommunisere med den konfigurerte trådløse enheten må du konfigurere datamaskinen din til å bruke de samme trådløse innstillingene. Endre de trådløse innstillingene på datamaskinen manuelt slik at de samsvarer med maskinens trådløse innstillinger som vist på skjermen. Klikk på **Neste**. (Innstillingene vises på skjermen er kun ment som eksempler. Innstillingene dine vil ikke være de samme.)



- 18 Du har fullført det trådløse oppsettet. Velg **Fullfør**. Hvis du vil fortsette å installere drivere og programvare som er nødvendig for å bruke enheten din, må du velge **Start Here OSX** fra hovedmenyen på CD-ROM-en.



LAN-meny

Før du bruker ditt Brother-produkt i et nettverksmiljø må du konfigurere de korrekte TCP/IP-innstillingene.

I dette kapitlet vil du lære hvordan du konfigurerer nettverksinnstillingene ved hjelp av kontrollpanelet som finnes foran på maskinen.

Du bruker valgene på LAN-menyen på kontrollpanelet til å sette opp Brother-maskinen for din nettverkskonfigurasjon. Trykk på **Menu**, trykk deretter på ▲ eller ▼ for å velge LAN. Gå til menyvalget du vil konfigurere. Se *Funksjonstabell og standard fabrikkinnstillinger* på side 122.

Merk at maskinen er utstyrt med BRAdmin Light Windows[®]-programvare og Fjernoppsett-programmet for Windows[®] og Macintosh[®], som også kan brukes til å konfigurere mange av nettverkets sider. Se *Bruke Fjernoppsett til å endre utskriftserverens innstillinger (ikke tilgjengelig for DCP-modeller)* på side 16 for kablet tilkobling eller *Endre utskriftsserverens innstillinger* på side 26 for trådløs tilkobling.

Trådb. LAN TCP/IP / WLAN TCP/IP

Hvis du kobler til maskinen med Ethernet-kabelen til nettverket ditt kan du bruke menyvalget Trådb. LAN. Hvis du kobler til maskinen til det trådløse Ethernet-nettverket kan du bruke menyvalget WLAN.

Denne menyen har ni avsnitt: BOOT method, IP adresse, Subnet mask, Gateway, Nodenavn, WINS config, WINS server, DNS server og APIPA.

BOOT method

Dette valget brukes til å kontrollere hvordan maskinen henter IP-adressen. Standardinnstillingen er Auto.



Merk

Hvis du ikke vil konfigurere utskriftsserveren via DHCP, BOOTP eller RARP, må du angi at BOOT method skal være Statisk, slik at utskriftsserveren har den statiske IP-adressen. Dermed unngår du at utskriftsserveren prøver å hente en IP-adresse fra et av disse systemene. Bruk maskinens kontrollpanel, BRAdmin Light eller Fjernoppsett for å endre BOOT method.

- 1 Trykk på **Menu**.
- 2 Trykk på ▲ eller ▼ for å velge LAN.
Trykk på **OK**.
- 3 (For trådb.) Trykk på ▲ eller ▼ for å velge Trådb. LAN.
(For trådløs) Trykk på ▲ eller ▼ for å velge WLAN.
Trykk på **OK**.
- 4 Trykk på ▲ eller ▼ for å velge TCP/IP.
Trykk på **OK**.
- 5 Trykk på ▲ eller ▼ for å velge BOOT method.
Trykk på **OK**.

- 6 Trykk på ◀ eller ▶ for å velge *Auto*, *Statisk*, *RARP*, *BOOTP* eller *DHCP*. Trykk på **OK**.
- 7 Trykk på **Stop/Exit**.

Automodus

I denne modusen søker maskinen etter en DHCP-server på nettverket. Hvis den finner en som er konfigurert til å tildele en IP-adresse til maskinen, brukes IP-adressen fra DHCP-serveren. Hvis ingen DHCP-server er tilgjengelig, søker maskinen etter en BOOTP-server. Hvis en BOOTP-server er tilgjengelig og riktig konfigurert, henter maskinen IP-adressen fra BOOTP-serveren. Hvis en BOOTP-server ikke er tilgjengelig, vil maskinen skanne etter en RARP-server. Hvis en RARP-server heller ikke svarer, skannes IP-adressen gjennom APIPA-alternativet, se *Bruke APIPA til å konfigurere IP-adressen* på side 114. Etter at du har slått på maskinen, kan det ta noen minutter for den å søke på nettverket etter en server.

Statisk-modus

I denne modusen må du tilordne IP-adressen til maskinen manuelt. Når du har angitt IP-adressen, er den låst til den tilordnede adressen.

RARP-modus

Du kan konfigurere IP-adressen til Brother-utskriftsserveren ved å bruke RARP-tjenesten på vertsdatabasemaskinen. Du kan gjøre dette ved å redigere filen `/etc/ethers` (hvis denne filen ikke finnes, kan du opprette den) med en oppføring som denne:

```
00:80:77:31:01:07 BRN008077310107 (eller BRW008077310107 for et trådløst nettverk)
```

Den første delen av oppføringen er Ethernet-adressen, og den andre delen er navnet på utskriftsserveren (du må bruke det samme navnet som i filen `/etc/hosts`).

Hvis RARP-daemonen ikke alt kjører, starter du den (kommandoen kan være `rarpd`, `rarpd -a`, `in.rarpd -a` eller en annen avhengig av systemet. Skriv inn `man rarpd` eller se i systemdokumentasjonen hvis du vil ha mer informasjon). På et Berkeley-basert UNIX®-system skriver du inn følgende kommando for å kontrollere om RARP-daemonen kjører:

```
ps -ax | grep -v grep | grep rarpd
```

På et AT&T-basert UNIX®-system skriver du følgende:

```
ps -ef | grep -v grep | grep rarpd
```

Brothers utskriftsserver får IP-adressen fra RARP-daemonen når du slår den på.

BOOTP-modus

Du kan bruke BOOTP til konfigurering i stedet for RARP. Fordelen med BOOTP er at du kan konfigurere nettverksmasken og gatewayen. Hvis du vil bruke BOOTP til å konfigurere IP-adressen, må BOOTP være installert og kjøre på vertsdatabasemaskinen. (Det vises i filen `/etc/services` på verten som en virkelig tjeneste. Skriv inn `man bootpd` eller se i systemdokumentasjonen hvis du vil ha mer informasjon.) BOOTP startes vanligvis via filen `/etc/inetd.conf`, slik at du kanskje må aktivere det ved å fjerne "#" foran `bootp`-oppføringen i filen. En vanlig `bootp`-oppføring i `/etc/inetd.conf` er for eksempel:

```
#bootp dgram udp wait /usr/etc/bootpd bootpd -i
```



Avhengig av systemet kan det hende at denne oppføringen kalles "bootps" i stedet for "bootp".

Du kan aktivere BOOTP ved ganske enkelt å slette "#" ved hjelp av et redigeringsprogram (hvis "#" ikke finnes, er BOOTP alt aktivert). Deretter redigerer du BOOTP-konfigurasjonsfilen (vanligvis /etc/bootptab) og skriver inn navnet, nettverkstypen (1 for Ethernet), Ethernet-adressen, IP-adressen, nettverksmasken og gatewayen til utskriftsserveren. Det finnes dessverre ingen standardisert fremgangsmåte for å gjøre dette. Derfor må du se i systemdokumentasjonen hvis du vil ha informasjon om hvordan du angir denne informasjonen (på mange UNIX[®]-systemer er det eksempler i filen bootptab som du kan bruke som referanse). Her følger noen eksempler på vanlige /etc/bootptab-oppføringer: ("BRN" nedenfor er "BRW" for et trådløst nettverk.)

```
BRN008077310107 1 00:80:77:31:01:07 192.189.207.3
```

og

```
BRN008077310107:ht=ethernet:ha=008077310107:\
ip=192.189.207.3:
```

Enkelte implementeringer av BOOTP-vertsprogramvaren svarer ikke på BOOTP-forespørsler hvis du ikke har inkludert et nedlastingsfilnavn i konfigurasjonsfilen. Hvis dette er tilfelle, oppretter du en nullfil på verten og angir banen til og navnet på denne filen i konfigurasjonsfilen.

Utskriftsserveren laster inn IP-adressen fra BOOTP-serveren når skriveren er slått på, akkurat som for RARP.

DHCP-modus

DHCP (Dynamic Host Configuration Protocol) gjør det mulig å tildele IP-adresser automatisk. Hvis du har en DHCP-server på nettverket (vanligvis på et UNIX[®]-, Windows[®] 2000/XP- eller Windows Vista[™]-nettverk), får utskriftsserveren IP-adressen automatisk fra DHCP-serveren, og navnet på utskriftsserveren registreres hos en hvilken som helst dynamisk navnetjeneste som er kompatibel med RFC 1001 og 1002.

IP adresse

I dette feltet vises den gjeldende IP-adressen til maskinen. Hvis du har valgt statisk under BOOT method, angir du IP-adressen du vil tilordne maskinen (spør nettverksadministratoren om hvilken IP-adresse som skal brukes). Hvis du har valgt en annen metode enn Statisk, prøver maskinen å bestemme IP-adressen ved å bruke DHCP- eller BOOTP-protokollen. Din maskins standard IP-adresse er trolig ikke kompatibel med IP-adresseplanen for ditt nettverk. Vi anbefaler at du kontakter nettverksadministratoren, og ber om en IP-adresse for nettverket som enheten skal tilkobles.

- 1 Trykk på **Menu**.
- 2 Trykk på ▲ eller ▼ for å velge LAN.
Trykk på **OK**.
- 3 (For trådb.) Trykk på ▲ eller ▼ for å velge Trådb. LAN.
(For trådløs) Trykk på ▲ eller ▼ for å velge WLAN.
Trykk på **OK**.

- 4 Trykk på ▲ eller ▼ for å velge TCP/IP.
Trykk på **OK**.
- 5 Trykk på ▲ eller ▼ for å velge IP-adresse.
Trykk på **OK**.
- 6 Angi IP-adressen.
Trykk på **OK**.



Merk

For DCP-modeller, trykk på ▲ eller ▼ gjentatte ganger for å skrive inn det første tresifrede nummeret i IP-adressen. Trykk på ► for å skrive inn det andre tresifrede nummeret. Gjenta dette trinnet inntil du har angitt den fjerde gruppen på tre sifre for å fullføre hele IP-adressen. Trykk på **OK**.

- 7 Trykk på **Stop/Exit**.

Subnet mask

I dette feltet vises nettverksmasken som brukes av maskinen. Hvis du ikke bruker DHCP eller BOOTP til å hente nettverksmasken, angir du ønsket nettverksmaske. Spør nettverksadministratoren om hvilken nettverksmaske som skal brukes.

- 1 Trykk på **Menu**.
- 2 Trykk på ▲ eller ▼ for å velge LAN.
Trykk på **OK**.
- 3 (For trådb.) Trykk på ▲ eller ▼ for å velge Trådb. LAN.
(For trådløs) Trykk på ▲ eller ▼ for å velge WLAN.
Trykk på **OK**.
- 4 Trykk på ▲ eller ▼ for å velge TCP/IP.
Trykk på **OK**.
- 5 Trykk på ▲ eller ▼ for å velge Subnet mask.
Trykk på **OK**.
- 6 Angi adressen for nettverksmasken.
Trykk på **OK**.



Merk

For DCP-modeller, trykk på ▲ eller ▼ gjentatte ganger for å skrive inn det første tresifrede sifferet i nettverksmasken. Trykk på ► for å skrive inn det andre tresifrede nummeret. Gjenta dette trinnet inntil du har angitt den fjerde gruppen på tre sifre for å fullføre hele nettverksmasken. Trykk på **OK**.

- 7 Trykk på **Stop/Exit**.

Gateway

I dette feltet vises gatewayadressen eller ruteradressen som brukes av maskinen. Hvis du ikke bruker DHCP eller BOOTP til å hente gatewayadressen eller ruteradressen, angir du adressen du vil tilordne. Hvis du ikke har en gateway eller ruter, lar du dette feltet være tomt. Kontakt nettverksadministratoren hvis du er usikker.

- 1 Trykk på **Menu**.
- 2 Trykk på ▲ eller ▼ for å velge LAN.
Trykk på **OK**.
- 3 (For trådb.) Trykk på ▲ eller ▼ for å velge Trådb. LAN.
(For trådløs) Trykk på ▲ eller ▼ for å velge WLAN.
Trykk på **OK**.
- 4 Trykk på ▲ eller ▼ for å velge TCP/IP.
Trykk på **OK**.
- 5 Trykk på ▲ eller ▼ for å velge Gateway.
Trykk på **OK**.
- 6 Angi gatewayadressen.
Trykk på **OK**.



Merk

For DCP-modeller, trykk på ▲ eller ▼ gjentatte ganger for å skrive inn det første tresifrede nummeret i gatewayadressen. Trykk på ► for å skrive inn det andre tresifrede nummeret. Gjenta dette trinnet inntil du har angitt den fjerde gruppen på tre sifre for å fullføre hele gatewayadressen. Trykk på **OK**.

- 7 Trykk på **Stop/Exit**.

Nodenavn

Du kan registrere maskinnavnet på nettverket. Dette navnet kalles ofte for et NetBIOS-navn. Det er dette navnet som registreres av WINS-serveren på nettverket. Brother anbefaler navnet BRNxxxxxxxxxxxx for et kablet nettverk eller BRWxxxxxxxxxxxx for et trådløst nettverk (der xxxxxxxxxxxx er maskinens Ethernet-adresse) (opptil 15 tegn).

- 1 Trykk på **Menu**.
- 2 Trykk på ▲ eller ▼ for å velge LAN.
Trykk på **OK**.
- 3 (For trådb.) Trykk på ▲ eller ▼ for å velge Trådb. LAN.
(For trådløs) Trykk på ▲ eller ▼ for å velge WLAN.
Trykk på **OK**.
- 4 Trykk på ▲ eller ▼ for å velge TCP/IP.
Trykk på **OK**.
- 5 Trykk på ▲ eller ▼ for å velge Nodenavn.
Trykk på **OK**.

- 6 Skriv inn nodenavnet.
Trykk på **OK**.

**Merk**

DCP-modeller kan ikke endre nodenavn fra kontrollpanelmenyen.

- 7 Trykk på **Stop/Exit**.

WINS config

Dette valget brukes til å kontrollere hvordan maskinen henter IP-adressen til WINS-serveren.

- 1 Trykk på **Menu**.
- 2 Trykk på ▲ eller ▼ for å velge LAN.
Trykk på **OK**.
- 3 (For trådb.) Trykk på ▲ eller ▼ for å velge Trådb. LAN.
(For trådløs) Trykk på ▲ eller ▼ for å velge WLAN.
Trykk på **OK**.
- 4 Trykk på ▲ eller ▼ for å velge TCP/IP.
Trykk på **OK**.
- 5 Trykk på ▲ eller ▼ for å velge WINS config.
Trykk på **OK**.
- 6 Trykk på ◀ eller ▶ for å velge Auto eller Statisk.
Trykk på **OK**.
- 7 Trykk på **Stop/Exit**.

Auto

Bruker automatisk en DHCP-forespørsel til å bestemme IP-adressene til de primære og sekundære WINS-serverne. Du må angi Auto eller DHCP under BOOT method for at denne funksjonen skal virke.

Statisk

Bruker en angitt IP-adresse for de primære og sekundære WINS-serverne.

WINS server**IP-adresse for primær WINS-server**

I dette feltet angis IP-adressen til den primære WINS-serveren (Windows® Internet Naming Service). Hvis det er angitt en annen verdi enn null, kontaktes denne serveren av maskinen for å registrere navnet i WINS.

IP-adresse for sekundær WINS-server

I dette feltet angis IP-adressen for den sekundære WINS-serveren. Den brukes som en sikkerhets kopi for den primære WINS-serveradressen. Hvis den primære serveren ikke er tilgjengelig, kan maskinen likevel registreres på en sekundær server. Hvis det er angitt en annen verdi enn null, kontaktes denne serveren av maskinen for å registrere navnet i WINS. Hvis du har en primær WINS-server, men ingen sekundær WINS-server, lar du dette feltet være tomt.

- 1 Trykk på **Menu**.
- 2 Trykk på ▲ eller ▼ for å velge LAN.
Trykk på **OK**.
- 3 (For trådb.) Trykk på ▲ eller ▼ for å velge Trådb. LAN.
(For trådløs) Trykk på ▲ eller ▼ for å velge WLAN.
Trykk på **OK**.
- 4 Trykk på ▲ eller ▼ for å velge TCP/IP.
Trykk på **OK**.
- 5 Trykk på ▲ eller ▼ for å velge WINS server.
Trykk på **OK**.
- 6 Trykk på ▲ eller ▼ for å velge Primær eller Sekundær.
Trykk på **OK**.
- 7 Skriv inn WINS-serveradressen.
Trykk på **OK**.



Merk

For DCP-modeller, trykk på ▲ eller ▼ gjentatte ganger for å skrive inn det første tresifrede nummeret i WINS-serveradressen. Trykk på ► for å skrive inn det andre tresifrede nummeret. Gjenta dette trinnet inntil du har angitt den fjerde gruppen på tre sifre for å fullføre hele WINS server-adressen. Trykk på **OK**.

- 8 Trykk på **Stop/Exit**.

DNS server

IP-adresse for primær DNS-server

I dette feltet angis IP-adressen til den primære DNS-serveren (Domain Name System).

IP-adresse for sekundær DNS-server

I dette feltet angis IP-adressen for den sekundære DNS-serveren. Den brukes som en sikkerhets kopi for den primære DNS-serveradressen. Hvis den primære serveren ikke er tilgjengelig, kontakter maskinen den sekundære DNS-serveren.

- 1 Trykk på **Menu**.
- 2 Trykk på ▲ eller ▼ for å velge LAN.
Trykk på **OK**.

- 3 (For trådb.) Trykk på ▲ eller ▼ for å velge Trådb. LAN.
(For trådløs) Trykk på ▲ eller ▼ for å velge WLAN.
Trykk på **OK**.
- 4 Trykk på ▲ eller ▼ for å velge TCP/IP.
Trykk på **OK**.
- 5 Trykk på ▲ eller ▼ for å velge DNS server.
Trykk på **OK**.
- 6 Trykk på ▲ eller ▼ for å velge Primær eller Sekundær.
Trykk på **OK**.
- 7 Skriv inn DNS-serveradressen.
Trykk på **OK**.



Merk

For DCP-modeller, trykk på ▲ eller ▼ gjentatte ganger for å skrive inn det første tresifrede nummeret i DNS-serveradressen. Trykk på ► for å skrive inn det andre tresifrede nummeret. Gjenta dette trinnet inntil du har angitt den fjerde gruppen på tre sifre for å fullføre hele DNS server-adressen. Trykk på **OK**.

- 8 Trykk på **Stop/Exit**.

APIPA

Når denne er satt til På, vil utskriftsserveren tildele en lenkelokal IP-adresse i området (fra 169.254.1.0 til 169.254.254.255) når utskriftsserveren ikke kan hente en IP-adresse ved hjelp av BOOT-metoden som du har satt opp (se *BOOT method* på side 82). Når denne er satt til Av, vil IP-adressen ikke endres når utskriftsserveren ikke kan hente en IP-adresse ved hjelp av den BOOT method du har satt opp.

- 1 Trykk på **Menu**.
- 2 Trykk på ▲ eller ▼ for å velge LAN.
Trykk på **OK**.
- 3 (For trådb.) Trykk på ▲ eller ▼ for å velge Trådb. LAN.
(For trådløs) Trykk på ▲ eller ▼ for å velge WLAN.
Trykk på **OK**.
- 4 Trykk på ▲ eller ▼ for å velge TCP/IP.
Trykk på **OK**.
- 5 Trykk på ▲ eller ▼ for å velge APIPA.
Trykk på **OK**.
- 6 Trykk på ◀ eller ▶ for å velge På eller Av.
Trykk på **OK**.
- 7 Trykk på **Stop/Exit**.

Veiviser for oppsett (kun for trådløse nettverk)

Veiviser for oppsett fører deg gjennom konfigurasjonen av det trådløse nettverket. For mer informasjon, se *Bruke veiviseren for oppsett fra kontrollpanelet* på side 22.

SecureEasySetup (kun for trådløse nettverk)

SecureEasySetup™-programvaren gjør det mulig for deg å konfigurere ditt trådløse nettverk på en enklere måte enn å gjøre det manuelt. Ved å trykke på en knapp på den trådløse ruter eller tilgangspunkt kan du fullføre oppsettet og sikre ditt trådløse nettverk. Din ruter eller tilgangspunkt må også støtte SecureEasySetup™. Se *Bruke SecureEasySetup™- eller AOSS™-programvaren til å konfigurere skriveren din for et trådløst nettverk* på side 24.

AOSS (kun for trådløse nettverk)

AOSS™-programvaren gjør det mulig for deg å konfigurere ditt trådløse nettverk på en enklere måte enn å gjøre det manuelt. Ved å trykke på en knapp på den trådløse ruter eller tilgangspunkt kan du fullføre oppsettet og sikre ditt trådløse nettverk. Din ruter eller tilgangspunkt må også støtte AOSS™. Se *Bruke SecureEasySetup™- eller AOSS™-programvaren til å konfigurere skriveren din for et trådløst nettverk* på side 24.

WLAN status (kun for trådløst nettverk)

Status

Dette feltet viser aktuell status for trådløst nettverk; Aktiv (11b), Aktiv (11g) eller Tilkobling NG (For USA), Tilkoblingsfeil (For Storbritannia).

- 1 Trykk på **Menu**.
- 2 Trykk på ▲ eller ▼ for å velge LAN.
Trykk på **OK**.
- 3 Trykk på ▲ eller ▼ for å velge WLAN.
Trykk på **OK**.
- 4 Trykk på ▲ eller ▼ for å velge WLAN status.
Trykk på **OK**.
- 5 Trykk på ▲ eller ▼ for å velge Status.
Trykk på **OK**.
- 6 Status for trådløst nettverk vil bli vist; Aktiv (11b), Aktiv (11g) eller Tilkobling NG (For USA), Tilkoblingsfeil (For Storbritannia).
- 7 Trykk på **Stop/Exit**.

Signal

Dette feltet viser aktuell signalstyrke for det trådløse nettverket: **Sterk**, **Medium**, **Svak** eller **Ingen**.

- 1 Trykk på **Menu**.
- 2 Trykk på ▲ eller ▼ for å velge **LAN**.
Trykk på **OK**.
- 3 Trykk på ▲ eller ▼ for å velge **WLAN**.
Trykk på **OK**.
- 4 Trykk på ▲ eller ▼ for å velge **WLAN status**.
Trykk på **OK**.
- 5 Trykk på ▲ eller ▼ for å velge **Signal**.
Trykk på **OK**.
- 6 Aktuell signalstyrke for det trådløse nettverket vises: **Sterk**, **Medium**, **Svak** eller **Ingen**.
- 7 Trykk på **Stop/Exit**.

SSID

Dette feltet viser aktuell trådløs nettverks-SSID. Displayet viser opp til 32 tegn av SSID-navnet.

- 1 Trykk på **Menu**.
- 2 Trykk på ▲ eller ▼ for å velge **LAN**.
Trykk på **OK**.
- 3 Trykk på ▲ eller ▼ for å velge **WLAN**.
Trykk på **OK**.
- 4 Trykk på ▲ eller ▼ for å velge **WLAN status**.
Trykk på **OK**.
- 5 Trykk på ▲ eller ▼ for å velge **SSID**.
Trykk på **OK**.
- 6 Aktuell trådløs nettverks-SSID vil vises.
- 7 Trykk på **Stop/Exit**.

Komm. modus

Dette feltet viser aktuell kommunikasjonsmodus for det trådløse nettverket: **Ad-hoc** eller **Infrastructure**.

- 1 Trykk på **Menu**.
- 2 Trykk på ▲ eller ▼ for å velge **LAN**.
Trykk på **OK**.

- 3 Trykk på ▲ eller ▼ for å velge WLAN.
Trykk på **OK**.
- 4 Trykk på ▲ eller ▼ for å velge WLAN status.
Trykk på **OK**.
- 5 Trykk på ▲ eller ▼ for å velge Komm. modus.
Trykk på **OK**.
- 6 Aktuell kommunikasjonsmodus for det trådløse nettverket vil vises: Ad-hoc eller Infrastructure.
- 7 Trykk på **Stop/Exit**.

Ethernet (kun for kablet nettverk)

Modus for Ethernet-kobling. Hvis du velger Auto, kan utskriftsserveren virke i hel- eller halvdupleksmodus (100BaseTX) eller i full- eller halvdupleksmodus (10BaseT) via automatisk forhandling.

Du kan låse koblingsmodus til 100BASE-TX-heldupleks (100B-FD) eller -halvdupleks (100B-HD) og 10BASE-T-heldupleks (10B-FD) eller -halvdupleks (10B-HD). Denne endringen er gyldig etter at utskriftsserveren har blitt tilbakestilt (standardinnstillingen er Auto).



Merk

Hvis du ikke angir denne verdien riktig, kan det hende at du ikke kan kommunisere med utskriftsserveren.

- 1 Trykk på **Menu**.
- 2 Trykk på ▲ eller ▼ for å velge LAN.
Trykk på **OK**.
- 3 Trykk på ▲ eller ▼ for å velge Trådb. LAN.
Trykk på **OK**.
- 4 Trykk på ▲ eller ▼ for å velge Ethernet.
Trykk på **OK**.
- 5 Trykk på ◀ eller ▶ for å velge Auto/100B-FD/100B-HD/10B-FD/10B-HD.
Trykk på **OK**.
- 6 Trykk på **Stop/Exit**.

Nettverk I/F

Du kan velge nettverkstilkoblingstypen, kablet nettverkstilkobling eller trådløs nettverkstilkobling. Hvis du vil bruke kablet nettverkstilkobling må du velge `Trådb. LAN` og hvis du vil bruke trådløs nettverkstilkobling må du velge `WLAN`. Du kan kun ha én nettverkstype aktiv av gangen.

- 1 Trykk på **Menu**.
- 2 Trykk på **▲** eller **▼** for å velge `LAN`.
Trykk på **OK**.
- 3 Trykk på **▲** eller **▼** for å velge `Nettverk I/F`.
Trykk på **OK**.
- 4 Trykk på **▲** eller **▼** for å velge `Trådb. LAN` eller `WLAN`.
Trykk på **OK**.
- 5 Trykk på **Stop/Exit**.

Skrive ut nettverkskonfigurasjonsliste



Merk

Nodenavn: Nodenavnet vises på siden med nettverkskonfigurasjon. Standardnodenavn er "BRNxxxxxxxxxxxx" for et kablet nettverk eller "BRWxxxxxxxxxxxx" for et trådløst nettverk ("xxxxxxxxxxxx" er maskinens Ethernet-adresse).

Nettverkskonfigurasjonslisten skriver ut en rapport med oversikt over alle de gjeldende nettverkskonfigurasjonslistene inkludert nettverkets skriverinnstillinger.

- 1 Trykk på **Menu**.
- 2 Trykk på **▲** eller **▼** for å velge `Skriv rapport`.
Trykk på **OK**.
- 3 Trykk på **▲** eller **▼** for å velge `Nettverk Konf.`
Trykk på **OK**.
- 4 Trykk på **Mono Start** eller **Colour Start**.

Tilbakestille nettverksinnstillingene til fabrikkinnstillinger

Dersom du vil tilbakestille utskriftsserveren til standardinnstillingene fra fabrikken (tilbakestille all informasjon slik som passord og IP-adresseinformasjon), gjør du som følger:



Merk

Denne funksjonen gjenoppretter alle trådbundne og trådløse nettverksinnstillinger til fabrikkstandard.

- 1 Trykk på **Menu**.
- 2 Trykk på ▲ eller ▼ for å velge LAN.
Trykk på **OK**.
- 3 Trykk på ▲ eller ▼ for å velge Standard innst.
Trykk på **OK**.
- 4 Trykk på **1** for Standard innst.
- 5 Trykk på **1** for å starte på nytt.



Merk

For DCP-modellen, trykk på + for Standard innst. og trykk deretter på + for å starte på nytt.

- 6 Maskinen vil starte på nytt. Du kan nå koble til nettverkskabelen og konfigurere nettverksinnstillingene for å jobbe med nettverket.

Oversikt

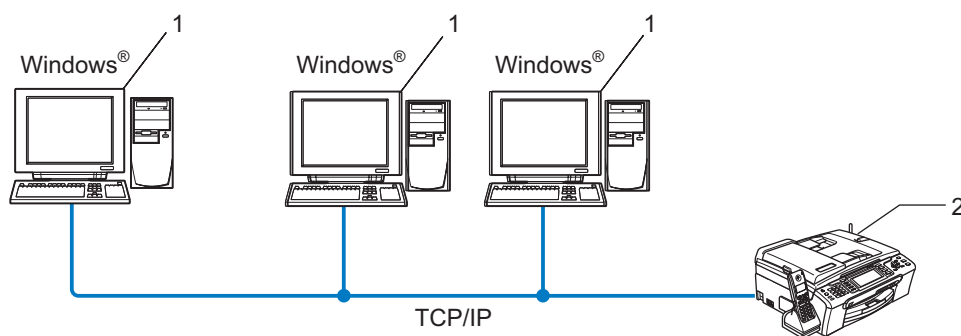
Programvaren for veiviser for driverdistribusjon kan brukes til å forenkle installasjonen eller til og med automatisere installeringen av nettverkstilkoblede skrivere. Veiviseren for driverdistribusjon kan også brukes til å skape kjørbare .exe-filer som deretter kan kjøres på en ekstern datamaskin, og fullstendig automatisere installeringen av en skriverdriver. Den eksterne datamaskinen må ikke kobles til et nettverk.

Tilkoblingsmetoder

Veiviseren for driverdistribusjon støtter de to tilkoblingsmetodene.

Node-til-node

Enheten er koblet til nettverket, men hver bruker skriver ut direkte på skriveren UTEN å skrive ut gjennom den sentrale køen.

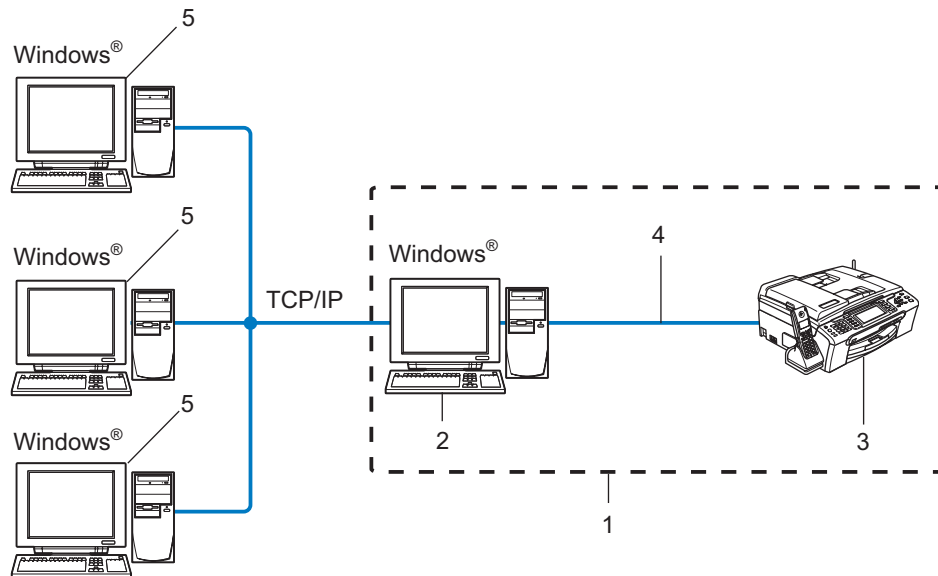


1 Klientdatamaskin

2 Nettverksskriver (din maskin)

Skrivere som deles på nettverk

Enheten er koblet til et nettverk og en sentral utskriftskø brukes til å administrere alle utskriftsjobbene.



- 1 Nettverksdelt
- 2 Utskriftsserver
- 3 Skriver (din maskin)
- 4 TCP/IP eller USB (hvis tilgjengelig)
- 5 Klientdatamaskin

Slik installerer du veiviseren for driverdistribusjon

- 1 Sett CD-ROM-en som følger med inn i CD-ROM-stasjonen. Hvis skjermen for modellnavn vises, velg din maskin. Hvis skjermen for språkvalg vises, velg ditt språk.
- 2 Hovedmenyen for CD-ROM-en vises. Klikk på **Installer andre drivere el. verktøy**.
- 3 Velg installasjonsprogrammet **Veiviser for driverdistribusjon**.



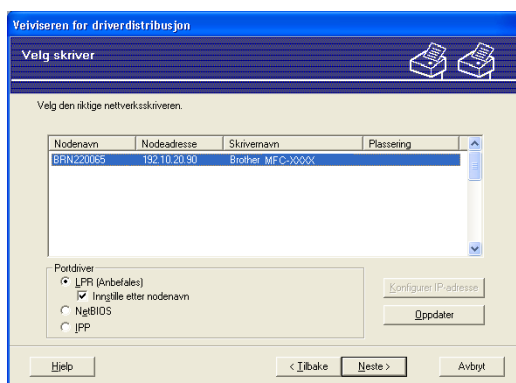
Merk

For Windows Vista™, klikk på **Fortsett** når skjermbildet **Brukerkontroll** vises.

- 4 Velg **Neste** når velkomstmeldingen vises.
- 5 Les lisensavtalen nøye. Deretter følger du instruksjonene på skjermen.
- 6 Velg **Fullfør**. Nå har veiviseren for driverdistribusjon blitt installert.

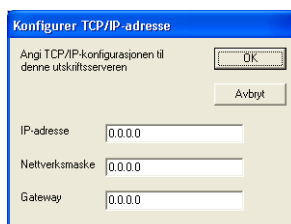
Bruke veiviseren for driverdistribusjon

- 1 Når du kjører veiviseren for første gang vil du se en åpnings skjerm. Klikk på **Neste**.
- 2 Velg **Skriver** og klikk deretter på **Neste**
- 3 Velg tilkoblingstype for skriveren du vil skrive ut på.
- 4 Velg alternativet du trenger, og følg instruksjonene på skjermen.
Hvis du velger **Brother node-til-node-nettverksskriver**, vises følgende skjerm.

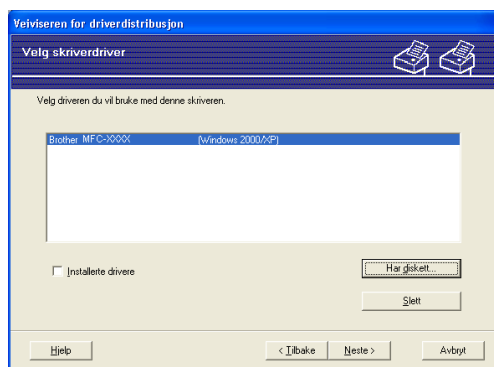


■ Stille inn IP-adresse

Hvis skriveren ikke har en IP-adresse vil veiviseren gjøre at du kan endre IP-adressen ved å velge skriveren fra listen og ved å velge alternativet **Konfigurer IP-adresse**. En dialogboks vises så, og denne gjør at du kan spesifisere informasjon slik som IP-adresse, nettverksmaske og også gatewayadressen.

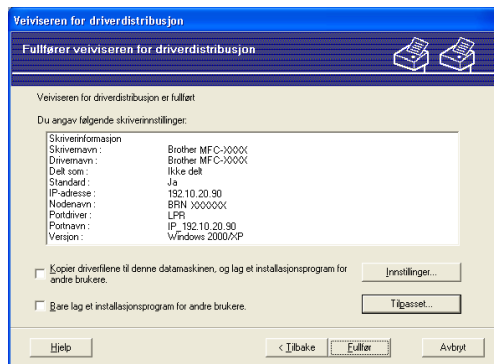


- 5 Velg skriveren du vil installere og klikk på **Neste**. Hvis driveren du ønsker å bruke ikke er installert på datamaskinen din kan du klikke på **Har diskett...**-knappen og spesifiser deretter banen til skriverdriveren.



- 6 Klikk på **Neste** etter at du har valgt riktig driver.

- 7 En oppsummeringsskjerm vises. Bekreft innstillingene på driveren.



■ Oppretter en .exe-fil

Veiviser for driverdistribusjon kan også brukes til å opprette kjørbare .EXE-filer. Disse kjørbare .EXE-filen kan lagres på nettverket, kopieres til en CD-ROM, en floppy-diskett eller til og med sendes på e-post til en annen bruker. Når den først er i gang installeres driveren og innstillingene automatisk uten at brukeren må gjøre noe.

- **Kopier driverfilene til denne datamaskinen, og lag et installasjonsprogram for andre brukere.**

Velg dette alternativet hvis du ønsker å installere driveren på din datamaskin og også opprette en kjørbare .exe-fil som kan brukes på en annen datamaskin med det samme operativsystemet som din.

- **Bare lag et installasjonsprogram for andre brukere.**

Velg dette alternativet hvis du ønsker å installere driveren på din datamaskin og også opprette en kjørbare .exe-fil som kan brukes på en annen datamaskin med det samme operativsystemet som din.



Merk

Hvis du jobber i et købasert nettverk og du oppretter en .exe-fil for en annen bruker som ikke har tilgang til samme skriverkø som du definerer i .exe-filen, vil driveren bruke LPT1 som standard når den installeres på den eksterne datamaskinen.

- 8 Velg **Fullfør**. Driveren installeres automatisk på datamaskinen din.

Oversikt

Hvis du bruker Windows® og vil skrive ut med TCP/IP-protokollen i et node-til-node-miljø, følg instruksjonene i dette kapittelet. I dette kapittelet får du vite hvordan du installerer nettverksprogramvaren og skriverdriveren du trenger for å skrive ut med nettverksskriveren.



Merk

- Du må konfigurere IP-adressen på maskinen før du fortsetter med dette kapittelet. Hvis du ikke har konfigurert IP-adressen, se *Angi IP-adressen og nettverksmasken* på side 12 først.
- Kontroller at vertsdatabasemaskinen og utskriftsserveren enten er på samme delnett, eller at ruterer er riktig konfigurert for å overføre data mellom de to enhetene.
- Hvis du kobler til en nettverksutskriftskø eller deling (kun utskrift), se *Installasjon når man bruker nettverksutskriftskø eller deling (kun skriverdriver)* på side 116 for installasjonsdetaljer.

For Windows® 2000/XP- og Windows Vista™-brukere

Som standard installerer Windows® 2000/XP- og Windows Vista™-systemer den nødvendige programvaren du trenger for å kunne skrive ut. I denne delen beskrives den mest brukte konfigurasjonen, standard TCP/IP-port-utskrift.

Hvis du allerede har installert skriverdriveren, går du til *Skriverdriveren er allerede installert* på side 101.

Konfigurere standard TCP/IP-port

Hvis skriverdriveren ikke er installert

- 1 Sett CD-ROM-en som følger med inn i CD-ROM-stasjonen. Hvis skjermen for modellnavn vises, velg din maskin. Hvis skjermen for språkvalg vises, velg ditt språk.
- 2 Hovedmenyen for CD-ROM-en vises. Klikk på **Installer andre drivere el. verktøy**.
- 3 Klikk på **Skriverdriver (kun for nettverksbrukere)**.
- 4 Velg **Neste** når velkomstmeldingen vises. Følg instruksjonene på skjermen.
- 5 Velg **Standardinstallasjon**, og klikk på **Neste**.
- 6 Velg **Brother node-til-node-nettverksskriver**, og klikk så på **Neste**.
- 7 Følg instruksjonene på skjermen og klikk deretter på **OK**.



Merk

Kontakt systemansvarlige hvis du ikke er sikker på skriverens plassering og navn i nettverket.

- 8 Fortsett gjennom veiviseren, og velg **Fullfør** når du er ferdig.

Skriverdriveren er allerede installert

Hvis du alt har installert skriverdriveren og vil konfigurere den for nettverksutskrift, gjør du følgende:

- 1 For Windows Vista™:
Klikk på **Start**-knappen, **Kontrollpanel, Maskinvare og lyd** og deretter på **Skrivere**.
For Windows® XP:
Velg **Start** og deretter **Skrivere og telefakser**.
For Windows® 2000:
Klikk på knappen **Start** og velg **Innstillinger** og deretter **Skrivere**.
- 2 Dobbeltklikk på skriverdriveren du vil konfigurere, og velg deretter **Egenskaper**.
- 3 Velg kategorien **Porter** og klikk **Legg til port**.
- 4 Skriv inn navnet på porten du vil bruke. Et typisk eksempel på dette er **Standard TCP/IP Port**. Deretter klikker du på knappen **Ny port...**
- 5 **Veiviseren for standard TCP/IP-skriverport** starter.
- 6 Tast inn nettverksskriverens IP-adresse. Klikk på **Neste**.
- 7 Velg **Fullfør**.
- 8 Lukk dialogboksen **Skriverporter** og **Egenskaper**.

Andre informasjonskilder

Se *Konfigurere din maskin for et nettverk med tilkobling via Ethernet-kabel* på side 10 og *Konfigurere din maskin for et trådløst nettverk* på side 17 for å lære hvordan du konfigurerer IP-adressen på skriveren.

Oversikt

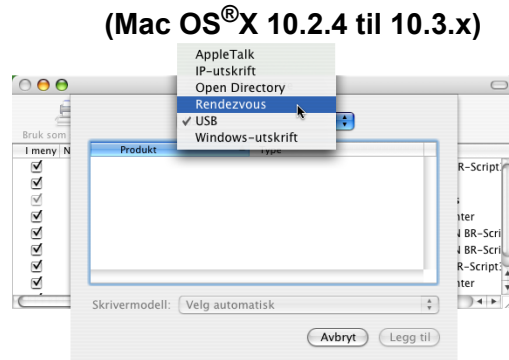
I dette kapitlet forklares det hvordan du skriver ut fra Macintosh® på et nettverk med funksjoner for enkel nettverkskonfigurasjon på Mac OS® X 10.2.4 eller høyere.

Du finner oppdatert informasjon om utskrift fra Macintosh® på Brother Solutions Center på: <http://solutions.brother.com>.

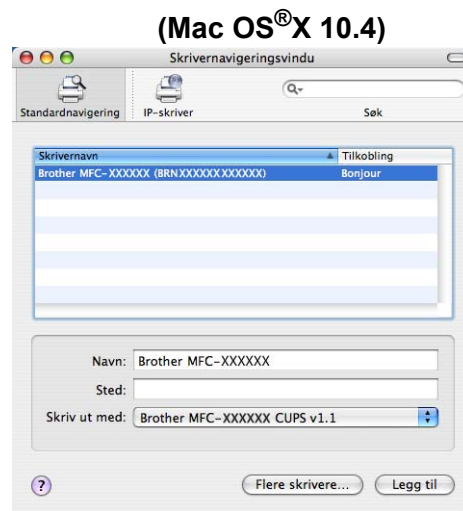
Slik velger du utskriftsserver (TCP/IP)

- 1 Slå på maskinen PÅ.
- 2 Fra menyen **Gå** velger du **Programmer**.
- 3 Åpne mappen **Verktøy**.
- 4 Dobbeltklikk på ikonet **Skriveroppsettverktøy**. (Mac OS® X 10.2.x-brukere klikker på ikonet **Utskriftssenter**.)
- 5 Velg **Legg til**.
(For Mac OS® X 10.2.4 til 10.3.x) Gå til 6.
(For Mac OS® X 10.4) Gå til 7.

- 6 (For Mac OS® X 10.2.4 til 10.3.x) Foreta følgende valg.



- 7 Velg **Brother MFC-XXXX** (XXXX er modellnavnet), og klikk deretter på **Legg til**.



- 8 Klikk på skriveren, og klikk deretter på Bruk som standard for å angi skriveren som standardskriver. Nå er skriveren klar.

Endre utskriftsserverens innstillinger

Endre konfigurasjon ved å bruke Fjernoppsett (ikke tilgjengelig for DCP-modeller)

Når du bruker en Macintosh® kan du endre parametrene for skriveren eller utskriftsserveren med programmet Fjernoppsett. Se *Bruke Fjernoppsett til å endre utskriftsserverens innstillinger (ikke tilgjengelig for DCP-modeller)* på side 16.

Bruke BRAdmin Light til å endre utskriftsserverens innstillinger

Brother BRAdmin Light er en Java-applikasjon som er designet for Mac OS X 10.2.4-omgivelser eller høyere. BRAdmin Light gjør det mulig å endre nettverksinnstillinger på Brothers nettverksklare maskiner.



Merk

- Bruk BRAdmin Light som finnes på CD-ROM-en som fulgte med ditt Brother-produkt. Du kan også laste ned den nyeste versjonen av BRAdmin Light fra <http://solutions.brother.com>.
- Nodenavn: Nodenavn vises i gjeldende BRAdmin Light-vindu. Standardnodenavn er "BRNxxxxxxxxxxxx" for et kablet nettverk eller "BRWxxxxxxxxxxxx" for et trådløst nettverk ("xxxxxxxxxxxx" er maskinens Ethernet-adresse).

- 1 Start BRAdmin Light ved å klikke på **Macintosh HD**-ikonet på skrivebordet og klikke på **Library / Printers / Brother / Utilities**. Dobbeltklikk så på filen **BRAdminLight.jar**.
- 2 Velg skriververseren som du vil endre innstillingene på.
- 3 Velg **Konfigurer utskriftsserver** på **Kontroll**-menyen.
- 4 Angi et passord om du har stilt inn dette. Nå kan du endre utskriftsserverens innstillinger.

Andre informasjonskilder

- 1 Besøk <http://solutions.brother.com/> hvis du vil ha mer informasjon om nettverksutskrift.
- 2 Se *Angi IP-adressen og nettverksmasken* på side 12 for å lære hvordan du konfigurerer IP-adressen på skriveren.

Oversikt

Dette kapitlet forklarer hvordan du kan løse typiske nettverksproblemer som du kan møte når du bruker maskinen. Hvis du etter å ha lest kapitlet fortsatt ikke kan løse problemet, gå til Brother Solutions Center på: <http://solutions.brother.com>

Dette kapitlet er delt inn i følgende avsnitt:

- Generelle problemer
- Problemer med installering av programvare for nettverksutskrift
- Utskriftsproblemer
- Skanning og problemer med PC-FAX
- Protokollspesifikk feilsøking
- Feilsøking spesielt for trådløse nettverk

Generelle problemer

CD-ROM-en er satt inn, men starter ikke automatisk

Hvis datamaskinen din ikke støtter Automatisk kjøring, starter ikke menyen automatisk etter at du har satt inn CD-ROM-en. I så fall kan du kjøre **setup.exe** fra rotmappen på CD-ROM-en.

Tilbakestille Brother-utskriftsserveren til standard fabrikkinnstillinger

Du kan tilbakestille utskriftsserveren til standardinnstillinger (tilbakestiller all informasjon som passord og informasjon om IP-adresse). Se *Tilbakestille nettverksinnstillingene til fabrikkinnstillinger* på side 94.

Datamaskinen min finner ikke maskinen/utskriftsserveren

Maskinen/utskriftsserveren min vises ikke i vinduet for fjernoppsett, BRAdmin Light eller BRAdmin Professional

- For Windows®

Brannmuren på datamaskinen din kan blokkere nødvendig nettverkstilkobling til maskinen. I så tilfelle vil du måtte deaktivere brannmuren på datamaskinen din og installere driverne på nytt.

For brukere av Windows® XP SP2:

- 1 Klikk på **Start**-knappen, **Kontrollpanel** og deretter på **Nettverks- og Internett-tilkoblinger**.
- 2 Dobbeltklikk på **Windows-brannmur**.
- 3 Klikk på kategorien **Generell**. Kontroller at **Av (ikke anbefalt)** er valgt.
- 4 Klikk på **OK**.

**Merk**

Aktiver brannmuren igjen etter at Brothers programvarepakke er installert.

Windows Vista™-brukere:

- 1 Klikk på **Start**-knappen, **Kontrollpanel**, **Nettverk og Internett**, **Windows-brannmur** og klikk på **Endre innstillinger**.
- 2 Når skjermbildet **Brukerkontroll** vises, gjør som følger
 - Brukere med administratorrettigheter: Klikk på **Fortsett**.
 - For brukere uten administratorrettigheter: Angi administratorpassordet og klikk på **OK**.
- 3 Klikk på kategorien **Generell**. Kontroller at **Av (ikke anbefalt)** er valgt.
- 4 Klikk på **OK**.

**Merk**

Aktiver brannmuren igjen etter at Brothers programvarepakke er installert.

- For Macintosh®

Velg maskinen din på nytt i DeviceSelector-programmet som finnes i **Macintosh HD / Library / Printers / Brother / Utilities** eller fra modellrullegardinlisten i ControlCenter3.

Problemer med installering av programvare for nettverksutskrift 10

Brother-utskriftsserveren blir ikke funnet under installasjonen av programvaren for nettverksutskrift eller Brother-maskinens skriverdriver i Windows®

Finner ikke Brother-utskriftsserveren ved hjelp av funksjonene for enkel nettverkskonfigurasjon i Mac OS® X.

- For et nettverk med tilkobling via Ethernet-kabel

Kontroller at du har fullført IP-adresseinnstillingen i Brother-utskriftsserveren i henhold til kapittel 2 i denne brukerhåndboken før du installerer nettverksutskriftsprogramvaren eller skriverdriveren.
- For et trådløst nettverk

Kontroller at du har fullført IP-adresseinnstillingen og innstillingene for trådløst nettverk i Brother-utskriftsserveren i henhold til kapittel 3 i denne brukerhåndboken før du installerer nettverksutskriftsprogramvaren eller skriverdriveren.

Sjekk følgende:

- 1 Kontroller at maskinen er slått på, og at den er klar til å skrive ut.
- 2 Kontroller for å se om LCD-skjermen viser LAN Aktiv etter å ha blitt koblet til nettverket.
 LCD-skjermen viser LAN Aktiv: Utskriftsserveren er koblet til nettverket.
 LCD-skjermen viser ikke LAN Aktiv: Utskriftsserveren er ikke koblet til nettverket.

- 3 Skriv ut nettverkskonfigurasjonslisten og kontroller at innstillinger som for eksempel IP-adressen, er riktige for ditt nettverk. Problemet kan skyldes at IP-adressene ikke samsvarer eller dupliserte IP-adresser. Kontroller at IP-adressen er riktig lagt inn på utskriftsserveren. Kontroller også at ingen andre noder på nettverket har denne IP-adressen. Hvis du vil vite hvordan du skriver ut nettverkskonfigurasjonslisten, se *Skrive ut nettverkskonfigurasjonsliste* på side 93.
- 4 Bruk følgende metode til å kontrollere om utskriftsserveren finnes på nettverket:
- **For Windows®**
 - 1 Klikk på **Start, Alle programmer, Accessories** og velg så **Command Prompt**.
 - 2 Prøv å ping utskriftsserveren fra ledeteksten i vertsoperativsystemet med følgende kommando:

```
ping ipadresse
```

 ipadresse er IP-adressen til utskriftsserveren (merk at det i noen tilfeller kan ta opptil to minutter for utskriftsserveren å laste inn IP-adressen (etter at IP-adressen er angitt)).
 - **For Mac OS® X 10.2.4 eller senere**
 - 1 Fra menyen **Gå** velger du **Programmer**.
 - 2 Åpne mappen **Verktøy**.
 - 3 Dobbeltklikk på ikonet **Terminal**.
 - 4 Prøv å ping utskriftsserveren fra terminalvinduet:

```
ping ipadresse
```

 ipadresse er IP-adressen til utskriftsserveren (merk at det i noen tilfeller kan ta opptil to minutter for utskriftsserveren å laste inn IP-adressen (etter at IP-adressen er angitt)).
- 5 Hvis du har prøvd 1 til 4 ovenfor uten at det hjelper, tilbakestiller du utskriftsserveren til standardinnstillingene og prøver på nytt fra første installasjon. Hvis du vil vite hvordan du tilbakestiller til standardinnstillinger fra fabrikken, se *Tilbakestille nettverksinnstillingene til fabrikkinnstillinger* på side 94.
- 6 Sjekk følgende:
 Hvis installasjonen mislykkes, kan det skyldes at brannmuren på datamaskinen din blokkerer nødvendig nettverkstilkobling til maskinen. I så tilfelle vil du måtte deaktivere brannmuren på datamaskinen din og installere driverne på nytt. For mer informasjon, se *Generelle problemer* på side 105. Hvis du bruker en personlig brannveggprogramvare, ser brukerhåndboken for din programvare eller kontakt programvareprodusenten.

Utskriftsproblemer

Utskriftsjobben blir ikke skrevet ut

Kontroller status og konfigurasjon på utskriftsserveren. Sjekk det følgende:

- 1 Kontroller at maskinen er slått på, og at den er klar til å skrive ut.
- 2 Skriv ut maskinens nettverkskonfigurasjonsliste, og kontroller at innstillinger som for eksempel IP-adressen, er riktige for ditt nettverk. Problemet kan skyldes at IP-adressene ikke samsvarer eller dupliserte IP-adresser. Kontroller at IP-adressen er riktig lagt inn på utskriftsserveren. Kontroller også at ingen andre noder på nettverket har denne IP-adressen.
- 3 Bruk følgende metode til å kontrollere om utskriftsserveren finnes på nettverket:
 - **For Windows®**
 - 1 Prøv å ping utskriftsserveren fra ledeteksten i vertsoperativsystemet med følgende kommando:
`ping ipadresse`
`ipadresse` er IP-adressen til utskriftsserveren (merk at det i noen tilfeller kan ta opptil to minutter for utskriftsserveren å laste inn IP-adressen (etter at IP-adressen er angitt)).
 - 2 Hvis dette lykkes, fortsetter du til feilsøking for Windows® node-til-node-utskrift (LPR). Hvis ikke, fortsett til 4.
 - **For Mac OS® X 10.2.4 eller senere**
 - 1 Fra menyen **Gå** velger du **Programmer**.
 - 2 Åpne mappen **Verktøy**.
 - 3 Dobbeltklikk på ikonet **Terminal**.
 - 4 Prøv å ping utskriftsserveren fra terminalvinduet:

`ping ipadresse`

`ipadresse` er IP-adressen til utskriftsserveren (merk at det i noen tilfeller kan ta opptil to minutter for utskriftsserveren å laste inn IP-adressen (etter at IP-adressen er angitt)).
- 4 Hvis du har prøvd 1 til 3 ovenfor uten at det hjelper, tilbakestiller du utskriftsserveren til standardinnstillingene og prøver på nytt fra første installasjon. Hvis du vil vite hvordan du tilbakestiller til standardinnstillinger fra fabrikken, se *Tilbakestill nettverksinnstillingene til fabrikkinnstillinger* på side 94.

Feil under utskrift

Hvis du prøver å skrive ut mens andre brukere skriver ut store mengder data (f. eks. mange sider eller fargesider med høy oppløsning), kan ikke skriveren ta i mot utskriftsjobben før den pågående utskriften er fullført. Hvis ventetiden for din utskriftsjobb går over en viss grense, oppstår det et tidsavbrudd, som igjen forårsaker feilmelding. I slike situasjoner, send utskriftsjobben på nytt etter at andre jobber er ferdig utskrevet.

Problemer med skanning og PC-FAX

Nettverksskanningsfunksjonen fungerer ikke i Windows®

Funksjonen PC-FAX i nettverk fungerer ikke i Windows®

Brannmurinnstillingene på PC-en din kan avvise den nødvendige tilkoblingen for nettverksutskrift, nettverksskanning og PC-Fax. Hvis du bruker Windows®-brannmur og du har installert MFL-Pro Suite fra CD-ROM-en, skal de nødvendige brannmurinnstillingene allerede være gjort. Hvis du ikke har installert fra CD-ROM-en, følg instruksjonene nedenfor for å konfigurere din Windows-brannmur. Hvis du bruker en annen personlig brannmurprogramvare, ser brukerhåndboken for din programvare eller kontakt programvareprodusenten.

UDP-portnummerinformasjon for brannmurkonfigurasjon

UDP-port	Nettverksskanning	Nettverks-PC-Fax	Nettverksskanning og nettverks-PC-FAX ¹
Eksternt portnummer	54925	54926	137
Internt portnummer	54925	54926	137

¹ Legg til portnummer 137 hvis du fortsatt har problemer med nettverkstilkoblingen etter at du la til port 54925 og 54926. Portnummer 137 støtter også utskrift, PhotoCapture Center™ og fjernoppsett over nettverket.

For brukere av Windows® XP SP2:

- 1 Klikk på **Start**-knappen, **Innstillinger** og deretter på **Nettverks- og Internett-tilkoblinger** og så på **Windows-brannmur**. Kontroller at **Windows-brannmur** i kategorien **Generelt** er stilt til På.
- 2 Klikk på kategorien **Avansert** og knappen **Innstillinger...**
- 3 Klikk på **Legg til**.
- 4 For å legge til port **54925** for nettverksskanning, oppgi informasjonen nedenfor:
 1. I **Beskrivelse av tjeneste**: Angi ønsket beskrivelse, f.eks. "Brother-skanner".
 2. I **Navn eller IP-adresse (f.eks. 192.168.0.12) eller datamaskinen som er vert for denne tjenesten på nettverket**: Angi "Localhost".
 3. I **Eksternt portnummer for denne tjenesten**: Angi "54925".
 4. I **Internt portnummer for denne tjenesten**: Angi "54925".
 5. Kontroller at **UDP** er valgt.
 6. Klikk på **OK**.
- 5 Klikk på **Legg til**.
- 6 For å legge til port **54925** for nettverks-PC-Fax, oppgi informasjonen nedenfor:
 1. I **Beskrivelse av tjeneste**: Angi ønsket beskrivelse, f.eks. "Brother-PC Fax".
 2. I **Navn eller IP-adresse (f.eks. 192.168.0.12) eller datamaskinen som er vert for denne tjenesten på nettverket**: Angi "Localhost".
 3. I **Eksternt portnummer for denne tjenesten**: Angi "54926".
 4. I **Internt portnummer for denne tjenesten**: Angi "54926".
 5. Kontroller at **UDP** er valgt.
 6. Klikk på **OK**.

- 7 Hvis du fortsatt har problemer med nettverkstilkoblingen, klikk på knappen **Legg til**.
- 8 For å legge til port **137** for både nettverksskanning og mottak av nettverks-PC-Fax, oppgi informasjonen nedenfor:
 1. I **Beskrivelse av tjeneste**: Angi ønsket beskrivelse, f.eks. "Brother-PC Fax-mottak".
 2. I **Navn eller IP-adresse (f.eks. 192.168.0.12) eller datamaskinen som er vert for denne tjenesten på nettverket**: Angi "Localhost".
 3. I **Eksternt portnummer for denne tjenesten**: Angi "137".
 4. I **Internt portnummer for denne tjenesten**: Angi "137".
 5. Kontroller at **UDP** er valgt.
 6. Klikk på **OK**.
- 9 Påse at nye innstillinger er lagt til og er markert, og klikk deretter på **OK**.

Windows Vista™-brukere:

- 1 Klikk på **Start**-knappen, **Kontrollpanel**, **Nettverk og Internett**, **Windows-brannmur** og klikk på **Endre innstillinger**.
- 2 Når skjermbildet **Brukerkontroll** vises, gjør som følger
 - Brukere med administratorrettigheter: Klikk på **Fortsett**.
 - For brukere uten administratorrettigheter: Angi administratorpassordet og klikk på **OK**.
- 3 Kontroller at **Windows-brannmur** i kategorien **Generelt** er stilt til På.
- 4 Klikk på kategorien **Unntak**.
- 5 Klikk på **Legg til...**
- 6 For å legge til port **54925** for nettverksskanning, oppgi informasjonen nedenfor:
 1. I **Navn**: Angi ønsket beskrivelse, f.eks. "Brother-skanner".
 2. I **Portnummer** Angi "**54925**".
 3. Kontroller at **UDP** er valgt.
 4. Klikk på **OK**.
- 7 Klikk på **Legg til...**
- 8 For å legge til port **54926** for nettverks-PC Fax, oppgi informasjonen nedenfor:
 1. I **Navn**: Angi ønsket beskrivelse, f.eks. "Brother-PC Fax".
 2. I **Portnummer** - Angi "**54926**".
 3. Kontroller at **UDP** er valgt.
 4. Klikk på **OK**.
- 9 Påse at nye innstillinger er lagt til og er markert, og klikk deretter på **Bruk**.
- 10 Hvis du fortsatt har problemer med nettverkstilkoblingen, som nettverksskanning eller -utskrift, marker i boksen **Fil- og skriverdeling** i kategorien **Unntak** og klikk på **Bruk**.

Feilsøking av trådløst nettverk

Problemer ved trådløst oppsett

Brother-utskriftsserveren blir ikke funnet under oppsett av veiviser for oppsett av trådløse enheter.

- 1 Kontroller at maskinen er slått på, og at den er klar til å skrive ut.
- 2 Flytt datamaskinen din nærmere Brother-maskinen, og prøv på nytt.
- 3 Nullstill utskriftsserveren tilbake til standard fabrikkinnstillinger, og prøv på nytt. For informasjon om hvordan du nullstiller til standardinnstillinger fra fabrikken, se *Tilbakestille nettverksinnstillingene til fabrikkinnstillinger* på side 94.

Hvorfor må jeg endre maskinens nettverksinnstillinger til "Trådb. LAN" under installasjon selv om jeg prøver å installere trådløst LAN?

Hvis du bruker Windows® 2000, Mac OS® X 10.2.4 eller senere eller datamaskinen er koblet til det trådløse nettverket ved å bruke en nettverkskabel anbefales det at man midlertidig kobler maskinen til tilgangspunktet, hub-en eller ruterens ved å bruke en nettverkskabel. Du vil også midlertidig måtte endre maskinens nettverksinnstillinger til kablet LAN. Din maskins nettverksinnstillinger vil endres til trådløst LAN eller i løpet av installasjon.

■ For Windows®:

Trådløs konfigurering for Windows® på side 29.

Bruke veiviseren for oppsett fra kontrollpanelet på side 22.

■ For Macintosh®:

Trådløs konfigurering for Macintosh® på side 57.

Bruke veiviseren for oppsett fra kontrollpanelet på side 22.

Problemer ved trådløs tilkobling

Trådløs nettverkstilkobling er noen ganger deaktivert.

Status for trådløs nettverkstilkobling påvirkes av miljøet der Brother-skriveren og andre trådløse enheter er plassert. Følgende forhold kan føre til problemer:

- En betong- eller metallinnrammet vegg som er plassert mellom Brother-maskinen og tilgangspunktet.
- Elektriske apparater som TV-er, datamaskinapparater, mikrobølgeovner, intercom-apparater, mobiltelefoner og batteriladere og AC-strømadaptere som er installert i nærheten av ditt nettverk.
- En kringkastingsstasjon eller høyspenningsledning som er plassert i nærheten av ditt nettverk.
- Et fluorescerende lys i nærheten som slås PÅ eller AV.

Bruke tjenester

En tjeneste er en ressurs som brukere som vil skrive ut på Brother-utskriftsserveren, kan få tilgang til. Brothers utskriftsserver har følgende forhåndsdefinerte tjenester (bruk kommandoen SHOW SERVICE på den eksterne konsollen for Brothers utskriftsserver hvis du vil vise en liste over tilgjengelige tjenester): Skriv inn HELP ved ledeteksten for å vise en liste over kommandoer som støttes.

Tjeneste (eksempel)	Definisjon
BINARY_P1	TCP/IP-binær, NetBIOS-tjeneste
TEXT_P1	TCP/IP-teksttjeneste (legger til vognretur etter hvert linjeskift)
BRNxxxxxxxxxxxx	TCP/IP-binær

Der xxxxxxxxxxxx er maskinens Ethernet-adresse.

Andre metoder for å angi IP-adressen (for avanserte brukere og administratorer)

Hvis du vil vite hvordan du konfigurerer maskinen for et nettverk ved å bruke BRAdmin Light eller en nettleser, se *Angi IP-adressen og nettverksmasken* på side 12.

Bruke DHCP til å konfigurere IP-adressen

DHCP (Dynamic Host Configuration Protocol) gjør det mulig å tildele IP-adresser automatisk. Hvis du har en DHCP-server på nettverket, vil utskriftsserveren automatisk få IP-adressen fra DHCP-serveren, og navnet på utskriftsserveren registreres hos en hvilken som helst RFC 1001- og 1002-kompatibel dynamisk navnetjeneste.



Merk

Hvis du ikke vil konfigurere utskriftsserveren via DHCP, BOOTP eller RARP, må du angi at BOOT METHOD (oppstartsmetoden) skal være statisk, slik at utskriftsserveren har en statisk IP-adressen. Dermed unngår du at utskriftsserveren prøver å hente en IP-adresse fra et av disse systemene. Du kan endre BOOT method ved hjelp av BRAdmin Light.

Bruke BOOTP til å konfigurere IP-adressen

Du kan bruke BOOTP til konfigurering i stedet for RARP. Fordelen med BOOTP er at du kan konfigurere nettverksmasken og gatewayen. Hvis du vil bruke BOOTP til å konfigurere IP-adressen, må BOOTP være installert og kjøre på vertsdatabasemaskinen. (Det vises i filen `/etc/services` på verten som en virkelig tjeneste. Skriv inn `man bootpd` eller se i systemdokumentasjonen hvis du vil ha mer informasjon.) BOOTP startes vanligvis via filen `/etc/inetd.conf`, slik at du kanskje må aktivere det ved å fjerne "#" foran bootp-oppføringen i filen. En vanlig bootp-oppføring i `/etc/inetd.conf` er for eksempel:

```
#bootp dgram udp wait /usr/etc/bootpd bootpd -i
```

Avhengig av systemet kan det hende at denne oppføringen kalles "bootps" i stedet for "bootp".

 **Merk**

Du kan aktivere BOOTP ved ganske enkelt å slette "#" ved hjelp av et redigeringsprogram (hvis "#" ikke finnes, er BOOTP alt aktivert). Deretter redigerer du BOOTP-konfigurasjonsfilen (vanligvis /etc/bootptab) og skriver inn navnet, nettverkstypen (1 for Ethernet), Ethernet-adressen, IP-adressen, nettverksmasken og gatewayen til utskriftsserveren. Det finnes dessverre ingen standardisert fremgangsmåte for å gjøre dette. Derfor må du se i systemdokumentasjonen hvis du vil ha informasjon om hvordan du angir denne informasjonen (på mange UNIX[®]-systemer er det eksempler i filen bootptab som du kan bruke som referanse). Her følger noen eksempler på vanlige /etc/bootptab-oppføringer: ("BRN" nedenfor er "BRW" for et trådløst nettverk.)

```
BRN008077310107 1 00:80:77:31:01:07 192.189.207.3
```

og

```
BRN008077310107:ht=ethernet:ha=008077310107:\
ip=192.189.207.3:
```

Enkelte implementeringer av BOOTP-vertsprogramvaren svarer ikke på BOOTP-forespørsler hvis du ikke har inkludert et nedlastingsfilnavn i konfigurasjonsfilen. Hvis dette er tilfelle, oppretter du en nullfil på verten og angir banen til og navnet på denne filen i konfigurasjonsfilen.

Utskriftsserveren laster inn IP-adressen fra BOOTP-serveren når skriveren er slått på, akkurat som for RARP.

Bruke RARP til å konfigurere IP-adressen

Du kan konfigurere IP-adressen til Brother-utskriftsserveren ved å bruke RARP (Reverse ARP) på vertsdatabasemaskinen. Dette gjøres ved å redigere filen /etc/ethers (hvis denne filen ikke finnes, kan du opprette den) med en oppføring som likner på følgende eksempel:

```
00:80:77:31:01:07 BRN008077310107 (eller BRW008077310107 for et trådløst nettverk)
```

Den første delen av oppføringen er Ethernet-adressen, og den andre delen er navnet på utskriftsserveren (du må bruke det samme navnet som i filen /etc/hosts).

Hvis RARP-daemonen ikke alt kjører, starter du den (kommandoen kan være `rarpd`, `rarpd -a`, `in.rarpd -a` eller en annen avhengig av systemet. Skriv inn `man rarpd` eller se i systemdokumentasjonen hvis du vil ha mer informasjon). På et Berkeley-basert UNIX[®]-system skriver du inn følgende kommando for å kontrollere om RARP-daemonen kjører:

```
ps -ax | grep -v grep | grep rarpd
```

På et AT&T-basert UNIX[®]-system skriver du følgende:

```
ps -ef | grep -v grep | grep rarpd
```

Brothers utskriftsserver får IP-adressen fra RARP-daemonen når skriveren er slått på.

Bruke APIPA til å konfigurere IP-adressen

Brother-utskriftsserveren støtter APIPA-protokollen (Automatic Private IP Addressing). Med APIPA vil DHCP-klienter automatisk konfigurere en IP-adresse og nettverksmaske hvis ingen DHCP-server er tilgjengelig. Enheten velger sin egen IP-adresse i området 169.254.1.0 til 169.254.254.255. Nettverksmasken er automatisk angitt som 255.255.0.0, og gateway-adressen er angitt som 0.0.0.0.

APIPA-protokollen er aktivert som standard. Hvis du vil deaktivere APIPA-protokollen, kan du gjøre dette fra maskinens kontrollpanel. For mer informasjon, se *APIPA* på side 89.

Dersom APIPA-protokollen er deaktivert, er standard IP-adresse for en Brother utskriftsserver 192.0.0.192. Det er imidlertid lett å endre denne IP-adressen slik at den samsvarer med nettverkets IP-adresse.

Bruke ARP til å konfigurere IP-adressen

Hvis du ikke kan bruke BRAdmin og du ikke har en DHCP-server på nettverket, kan du også bruke ARP-kommandoen. ARP-kommandoen er tilgjengelig på Windows[®]-systemer der TCP/IP er installert, og på Unix[®]-systemer. Du bruker ARP ved å skrive inn den følgende kommandoen ved ledeteksten:

```
arp -s IP-adresse Ethernet-adresse
```

Der *Ethernet-adresse* er Ethernet-adressen (MAC-adressen) til utskriftsserveren, og *ipadresse* er IP-adressen til utskriftsserveren. Eksempel:

■ Windows[®]-systemer

På Windows[®]-systemer må du bruke bindestrek (-) mellom tallene i Ethernet-adressen.

```
arp -s 192.168.1.2 00-80-77-31-01-07
```

■ Unix[®]-/Linux-systemer

På Unix[®]- og Linux-systemer må du bruke kolon (:) mellom hvert tall i Ethernet-adressen:

```
arp -s 192.168.1.2 00:80:77:31:01:07
```



Merk

Du må være på det samme Ethernet-segmentet (det vil si at det ikke kan være en ruter mellom utskriftsserveren og operativsystemet) for å kunne bruke kommandoen `arp -s`.

Hvis det finnes en ruter mellom utskriftsserveren og operativsystemet, kan du bruke BOOTP eller de andre metodene som beskrives i dette kapittelet, til å angi IP-adressen. Hvis systemadministratoren har konfigurert systemet slik at IP-adressen sendes ved bruk av BOOTP, DHCP eller RARP, kan Brother-utskriftsserveren motta en IP-adresse fra et hvilket som helst av disse systemene for tildeling av IP-adresser. Dermed trenger du ikke å bruke ARP-kommandoen. ARP-kommandoen virker bare én gang. Når du har konfigurert IP-adressen til en Brother-utskriftsserver med ARP-kommandoen, kan du av sikkerhetsårsaker ikke bruke ARP-kommandoen på nytt til å endre adressen. Forsøk på å gjøre dette ignoreres av utskriftsserveren. Hvis du vil endre IP-adressen igjen, kan du bruke en nettleser eller TELNET (med kommandoen SET IP ADDRESS). Du kan også tilbakestille utskriftsserveren til fabrikkinnstillingene (som lar deg bruke ARP-kommandoen på nytt).

Hvis du vil konfigurere utskriftsserveren og bekrefte forbindelsen, skriver du inn kommandoen `ping ipadresse`, der *ipadresse* er IP-adressen til utskriftsserveren. Eksempel: `ping 192.189.207.2`.

Bruke TELNET-konsollen til å konfigurere IP-adressen

Du kan også bruke TELNET-kommandoen til å endre IP-adressen.

TELNET er en effektiv metode for å endre maskinens IP-adresse. I dette tilfellet må det alt være en gyldig IP-adresse for utskriftsserveren.

Skriv `TELNET ipadresse` ved ledeteksten, der `ipadresse` er IP-adressen til utskriftsserveren. Når du er koblet til kan du trykke på retur- eller enter-tasten for å bruke `#`-kommandoen. Angi et passord om du har stilt inn dette.

Du får melding om å angi et brukernavn. Angi et brukernavn (du kan skrive inn hva som helst).

Ledeteksten `Local>` vises. Skriv inn `SET IP ADDRESS ipadresse`, der `ipadresse` er IP-adressen du vil tilordne til utskriftsserveren (kontakt nettverksadministratoren for å få vite hvilken IP-adresse du skal bruke). Eksempel:

```
Local> SET IP ADDRESS 192.168.1.3
```

Nå angir du nettverksmasken ved å skrive `SET IP SUBNET nettverksmaske`, der `nettverksmaske` er nettverksmasken du vil tilordne til utskriftsserveren (kontakt nettverksadministratoren for å få vite hvilken nettverksmaske du skal bruke). Eksempel:

```
Local> SET IP SUBNET 255.255.255.0
```

Hvis du ikke har noen delnett, bruker du én av følgende standard nettverksmasker:

255.0.0.0 for nettverk i klasse A

255.255.0.0 for nettverk i klasse B

255.255.255.0 for nettverk i klasse C

Nettverkstypen du har, angis av den venstre siffergruppen i IP-adressen. Verdien i denne gruppen går fra 1 til 127 for nettverk i klasse A (for eksempel 13.27.7.1), 128 til 191 for nettverk i klasse B (for eksempel 128.10.1.30) og 192 til 255 for nettverk i klasse C (for eksempel 192.168.1.4).

Hvis du har en gateway (ruter), skriver du inn adressen til denne med kommandoen `SET IP ROUTER ruteradresse`, der `ruteradresse` er IP-adressen til gatewayen du vil tilordne til utskriftsserveren. Eksempel:

```
Local> SET IP ROUTER 192.168.1.4
```

Skriv inn `SET IP METHOD STATIC` for å angi fremgangsmåte for IP-tilgangskonfigurasjon som statisk.

Skriv inn `SHOW IP` for å kontrollere at du har angitt IP-adressen riktig.

Skriv inn `EXIT` eller bruk `CTRL-D` (hold nede `CTRL`-tasten og trykk på "D") for å gå ut av den eksterne konsollen.

Installasjon når man bruker nettverksutskriftskø eller deling (kun skriverdriver)



Merk

- Du må konfigurere IP-adressen på maskinen før du fortsetter med denne delen. Hvis du ikke har konfigurert IP-adressen, se *Konfigurere din maskin for et nettverk med tilkobling via Ethernet-kabel* på side 10 først.
- Kontroller at vertsdatamaskinen og utskriftsserveren enten er på samme delnett, eller at ruterer er riktig konfigurert for å overføre data mellom de to enhetene.
- Dersom du bruker et personlig brannmur-program (f. eks. Internet Connection Firewall i Windows® XP), må du deaktivere den før installeringen. Når du er sikker på at du kan skrive ut, kan du aktivere brannmuren igjen.

- 1 Start installasjonsprogrammet på CD-ROM-en i henhold til hurtigstartguiden.
- 2 Velg modellnavn og ditt språk (om nødvendig), og klikk på **Installer andre drivere el. verktøy**.
- 3 Klikk på **Skriverdriver (kun)**.
- 4 Velg **Neste** når velkomstmeldingen vises. Følg instruksjonene på skjermen.
- 5 Velg **Standardinstallasjon**, og klikk på **Neste**.
- 6 Velg **Nettverksdelt skriver**, og klikk på **Neste**.
- 7 Velg skriverkøen, og klikk deretter på **OK**.



Merk

Kontakt systemansvarlige hvis du ikke er sikker på skriverens plassering og navn i nettverket.

- 8 Velg **Fullfør**.

Installering ved hjelp av webtjenester (For Windows[®] Vista[™]-brukere)



Merk

- Du må konfigurere IP-adressen på maskinen før du fortsetter med denne delen. Hvis du ikke har konfigurert IP-adressen, se *Konfigurere din maskin for et nettverk med tilkobling via Ethernet-kabel* på side 10 først.
- Kontroller at vertsdatamaskinen og utskriftsserveren enten er på samme delnett, eller at ruterer er riktig konfigurert for å overføre data mellom de to enhetene.

- 1 Velg **Start** og deretter **Nettverk**.
- 2 Maskinens webtjenestenaavn vises med skriverikonet. Høyreklikk på maskinen du vil installere.



Merk

Webtjenestenaavnet for Brother-maskinen er modellnavnet og Ethernet-adressen til maskinen (f.eks. Brother MFC-XXXX [XXXXXXXXXXXX]).

- 3 Velg **Installer** fra rullegardinmenyen.
- 4 Når skjermbildet **Brukerkontroll** vises, gjør som følger
 - Brukere med administratorrettigheter: Klikk på **Fortsett**.
 - For brukere uten administratorrettigheter: Angi administratorpassordet og klikk på **OK**.
- 5 Velg **Finn og installer driverprogramvaren**.
- 6 Sett inn Brother CD-ROM-en.
- 7 Velg **Ikke søk på Internett** og deretter **Søk på datamaskinen etter driverprogramvare** på datamaskinen din.
- 8 Velg CD-ROM-stasjonen og velg så **driveren** og tilslutt mappen **win2kxpvista**.
- 9 Velg språket du vil bruke, og velg deretter **OK** for å starte installeringen.

Spesifikasjoner for utskriftsserver

Ethernet-koblet nettverk

Modellnavn	NC-150h
Operativsystemer som støttes	Windows® 2000/XP/XP Professional x64 Edition, Windows Vista™ Mac OS® X 10.2.4 eller senere
Protokollstøtte	TCP/IP ARP, RARP, BOOTP, DHCP, APIPA (Auto IP), NetBIOS Name Resolution, WINS, DNS Resolver, LPR/LPD, Custom Raw Port/Port9100, FTP Server, mDNS, TELNET, SNMP, TFTP, Scanner Port, LLTD, Webtjenester
Nettverkstype	10/100BASE-TX Ethernet-nettverk
Nettverksutskrift	Windows® 2000/XP/XP Professional x64 Edition, Windows Vista™ Macintosh®-utskrift (Mac OS® 10.2.4 eller høyere som støtter TCP/IP)
Nettverks-PC-FAX	Windows® 2000/XP/XP Professional x64 Edition, Windows Vista™ Mac OS® 10.2.4 eller senere (kun sending)
Nettverksskanning	Windows® 2000/XP/XP Professional x64 Edition, Windows Vista™ Mac OS® 10.2.4 eller senere
Network PhotoCapture Center™	Windows® 2000/XP/XP Professional x64 Edition, Windows Vista™ Mac OS® 10.2.4 eller senere
Windows®-datamaskinkrav (for drivere, BRAdmin Light, node-til-node-programvare)	Minimum prosessor-hastighet Pentium® II eller AMD-tilsvarende for Windows® 2000 Professional/XP AMD Opteron™, AMD Athlon™64, Intel® Xeon™ med Intel® EM64T, Intel® Pentium® 4 med Intel® EM64T for Windows® XP Professional x64 Edition, 1GHz 32-bit (x86) eller 64-bit (x64) prosessor for Windows Vista™
	Minimum RAM 64 MB for Windows® 2000 Professional 128 MB for Windows® XP 256 MB for Windows® XP Professional x64 Edition 512 MB for Windows Vista™
	Anbefalt RAM 256 MB for Windows® 2000 Professional 256 MB for Windows® XP 512 MB for Windows® XP Professional x64 Edition 1 GB for Windows Vista™

Macintosh®- datamaskinkrav	Minimum processor- hastighet	PowerPC G4/G5, Intel®Core™ Solo/Duo, PowerPC G3 350MHz
	Minimum RAM	128 MB for Mac OS® X 10.2.4 eller høyere
	Anbefalt RAM	256 MB for Mac OS® X 10.2.4 eller høyere
Styringsverktøy	BRAdmin Light	Windows® 2000/XP/XP Professional x64 Edition, Windows Vista™ Mac OS® X 10.2.4 eller senere
	BRAdmin Professional ¹	Windows® 2000/XP/XP Professional x64 Edition, Windows Vista™
	Web BRAdmin ¹	Windows® 2000 Professional Windows® XP Professional Windows Vista™

¹ Web BRAdmin og BRAdmin Professional er tilgjengelig som nedlasting fra <http://solutions.brother.com>.

Trådløst Ethernet-nettverk

Modellnavn	NC-160w	
Operativsystemer som støttes	Windows® 2000/XP/XP Professional x64 Edition, Windows Vista™ Mac OS® X 10.2.4 eller senere	
Protokollstøtte	TCP/IP	ARP, RARP, BOOTP, DHCP, APIPA (Auto IP), NetBIOS Name Resolution, WINS, DNS Resolver, LPR/LPD, Custom Raw Port/Port9100, FTP Server, mDNS, TELNET, SNMP, TFTP, Scanner Port, LLTD, Webtjenester
Nettverkstype	IEEE 802.11b/g trådløs	
Frekvens	2412-2472 MHz	
RF-kanaler	US/Canada	1-11
	Europa/Oseania	1-13
	Japan	802.11b:1-14, 802.11g:1-13
Kommunikasjonsmodus	Infrastructure, Ad-hoc (kun 802.11b)	
Datahastighet	802.11b	11/5.5/2/1 Mbps
	802.11g	54/48/36/24/18/12/11/9/6/5.5/2/1 Mbps
Forbindelsesavstand	70 m ved laveste datahastighet (avstandshastigheten vil variere avhengig miljø og hvor utstyret er plassert).	
Nettverkssikkerhet	SSID/ESSID, 128 (104) / 64 (40) bit WEP, WPA/WPA2-PSK(TKIP/AES)	
Nettverksutskrift	TCP/IP utskrift med Windows® 2000/XP/XP Professional x64 Edition, Windows Vista™ Macintosh®-utskrift (Mac OS® 10.2.4 eller høyere som støtter TCP/IP)	
Nettverks-PC-FAX	Windows® 2000/XP/XP Professional x64 Edition, Windows Vista™ Mac OS® 10.2.4 eller senere (kun sending)	
Nettverksskanning	Windows® 2000/XP/XP Professional x64 Edition, Windows Vista™ Mac OS® 10.2.4 eller senere	
Network PhotoCapture Center™	Windows® 2000/XP/XP Professional x64 Edition, Windows Vista™ Mac OS® 10.2.4 eller senere	

Windows®- datamaskinkrav (for drivere, BRAdmin Light, node-til-node- programvare, osv.)	Minimum processor- hastighet	Pentium® II eller AMD-tilsvarende for Windows® 2000 Professional/XP AMD Opteron™, AMD Athlon™64, Intel® Xeon™ med Intel® EM64T, Intel® Pentium® 4 med Intel® EM64T for Windows® XP Professional x64 Edition, 1GHz 32-bit (x86) eller 64-bit (x64) processor for Windows Vista™
	Minimum RAM	64 MB for Windows® 2000 Professional 128 MB for Windows® XP 256 MB for Windows® XP Professional x64 Edition 512 MB for Windows Vista™
	Anbefalt RAM	256 MB for Windows® 2000 Professional 256 MB for Windows® XP 512 MB for Windows® XP Professional x64 Edition 1 GB for Windows Vista™
Macintosh®- datamaskinkrav	Minimum processor- hastighet	PowerPC G4/G5, Intel®Core™ Solo/Duo, PowerPC G3 350MHz
	Minimum RAM	128 MB for Mac OS® X 10.2.4 eller høyere
	Anbefalt RAM	256 MB for Mac OS® X 10.2.4 eller høyere
Styringsverktøy	BRAdmin Light	Windows® 2000/XP/XP Professional x64 Edition, Windows Vista™ Mac OS® X 10.2.4 eller senere
	BRAdmin Professional ¹	Windows® 2000/XP/XP Professional x64 Edition, Windows Vista™
	Web BRAdmin ¹	Windows® 2000 Professional / Windows® XP Professional / Windows Vista™

¹ Web BRAdmin og BRAdmin Professional er tilgjengelig som nedlasting fra <http://solutions.brother.com>.

Funksjonstabell og standard fabrikkinnstillinger

Nivå1	Nivå2	Nivå3	Alternativ1	Alternativ2
LAN	Trådb. LAN	TCP/IP	BOOT method	Auto/Statisk/RARP/BOOTP/DHCP
			IP adresse	[000-255].[000-255].[000-255].[000-255]. [000].[000].[000].[000] ¹
			Subnet mask	[000-255].[000-255].[000-255].[000-255]. [000].[000].[000].[000] ¹
			Gateway	[000-255].[000-255].[000-255].[000-255]. [000].[000].[000].[000]
			Nodenavn	BRNXXXXXXXXXXXXX= (maskinens Ethernet-adresse) (opptil 15 tegn) BRNXXXXXXXXXXXXX*
			WINS config	Auto/Statisk
			WINS server	Primær/Sekundær [000-255].[000-255].[000-255].[000-255]. [000].[000].[000].[000]
			DNS server	Primær/Sekundær [000-255].[000-255].[000-255].[000-255]. [000].[000].[000].[000]
			APIPA	På/Av
			Ethernet	Auto/100B-FD/100B-HD/10B-FD/10B-HD

Nivå1	Nivå2	Nivå3	Alternativ1	Alternativ2
LAN	WLAN	TCP/IP	BOOT method	Auto/Statisk/RARP/BOOTP/DHCP
			IP adresse	[000-255].[000-255].[000-255].[000-255]. [000].[000].[000].[000] ¹
			Subnet mask	[000-255].[000-255].[000-255].[000-255]. [000].[000].[000].[000] ¹
			Gateway	[000-255].[000-255].[000-255].[000-255]. [000].[000].[000].[000]
			Nodenavn	BRWXXXXXXXXXXXX= (maskinens Ethernet-adresse) (opptil 15 tegn) BRWXXXXXXXXXXXX*
			WINS config	Auto/Statisk
			WINS server	Primær/Sekundær [000-255].[000-255].[000-255].[000-255]. [000].[000].[000].[000]
			DNS server	Primær/Sekundær [000-255].[000-255].[000-255].[000-255]. [000].[000].[000].[000]
			APIPA	På/Av
			Innst. veiviser	Søker etter SSID
		Secur EasySetup	Tilkobler WLAN/ Tilkoblet/ Tilkoblingsfeil	
		AOSS	Stille inn AOSS/ Koble til AOSS/ Sammenkopl.feil	

Nivå1	Nivå2	Nivå3	Alternativ1	Alternativ2
LAN		WLAN status	Status	Aktiv (11b)/Aktiv (11g)/ Tilkobling NG eller Tilkoblingsfeil
			Signal	Sterk/Medium/Svak/Ingen
			SSID	(Viser SSID med opp til 32 tegn)
			Komm. modus	Ad-hoc/Infrastructure
	Nettverk I/F		Trådb. LAN	
			WLAN	
	Standard innst		Ja/Nei	

■ **Fabrikkinstillingene vises i fet skrift.**

¹ Ved kobling til nettverket vil maskinen automatisk stille inn IP-adressen og nettverksmasken til verdier som er egnet for ditt nettverk.

Skrive inn tekst

For MFC-modeller

Når du stiller inn enkelte menyvalg må du kanskje skrive inn tekst på maskinen. De fleste tallknappene har tre eller fire bokstaver trykket på. Knappene **0**, **#** og ***** har ikke bokstaver fordi disse brukes til spesialtegn.

Når du trykker riktig antall ganger på korrekt tallknapp, får du tilgang til bokstaven du vil ha.

For å stille inn et trådløst nettverk

Trykk på tast	én gang	to ganger	tre ganger	fire ganger	fem ganger	seks ganger	syv ganger	åtte ganger
2	a	b	c	A	B	C	2	a
3	d	e	f	D	E	F	3	d
4	g	h	i	G	H	I	4	g
5	j	k	l	J	K	L	5	j
6	m	n	o	M	N	O	6	m
7	p	q	r	s	P	Q	R	S
8	t	u	v	T	U	V	8	t
9	w	x	y	z	W	X	Y	Z

For å stille inn andre menyvalg

Trykk på tast	én gang	to ganger	tre ganger	fire ganger
2	A	B	C	2
3	D	E	F	3
4	G	H	I	4
5	J	K	L	5
6	M	N	O	6
7	P	Q	R	S
8	T	U	V	8
9	W	X	Y	Z

Bruke mellomrom

For å sette inn mellomrom i et faksnummer, trykk på ► én gang mellom numrene. For å sette inn mellomrom i et navn, trykk på ► to ganger mellom bokstavene.

Rette feil

Hvis du skriver inn feil bokstav og vil endre den, trykker du på ◀ for å flytte markøren til den står under bokstaven, trykk på **Clear/Back**. Skriv inn den riktige bokstaven i stedet. Du kan også gå tilbake og sette inn bokstaver.

Gjenta bokstaver

Hvis du må skrive inn en bokstav som er tilordnet den samme knappen som den forrige bokstaven, trykker du på ▶ for å flytte markøren til høyre før du trykker på tasten igjen.

Spesialtegn og symboler

Trykk på *, # eller 0, trykk deretter på ◀ eller ▶ til å flytte markøren under spesialtegn eller symbolet du ønsker. Trykk deretter på **OK** for å velge. Symbolene og tegnene nedenfor vil avhenger av menyvalget.

Trykk på * for	(mellomrom) ! " # \$ % & ' () * + , - . / €
Trykk på # for	: ; < = > ? @ [] ^ _
Trykk på 0 for	Ä Ë Ö Ü Æ Ø Å Ñ

For DCP-modeller

Trykk på ▲ eller ▼ gjentatte ganger for å skrive inn tekst og trykk på **OK**.

Trykk på ◀ eller ▶ gjentatte ganger for å flytte markøren.

Trykk på ▲ eller ▼ for tegnene nedenfor

abcdefghijklmnopqrstuvwxyz0123456789(mellomrom)!"#\$%&'()*+,-./:;<=>?@[_{}~

Rette feil

Hvis du skriver inn feil bokstav og vil endre den, trykker du på ◀ eller ▶ for å flytte markøren til den står under bokstaven. Bruk ▲- og ▼-tasten for å endre til riktig bokstav, trykk så gjentatte ganger på ▶ for å flytte markøren tilbake til slutten av teksten.

Trykk på **Stop**. Alle bokstavene over og til høyre for markøren vil bli slettet. Skriv inn den riktige bokstaven på nytt.

C

Stikkordliste

A

AES	21
AOSS™	24, 41, 68, 90
APIPA	8, 89, 114
ARP	114

B

BINARY_P1	112
BOOTP	8, 83, 112
BRAdmin Light	2, 12, 15
BRAdmin Profession	26
BRAdmin Professional	3
Brannmur	105, 107, 109
Brother Solutions Center	12, 26, 104

D

Delt nøkkel	21
DHCP	8, 84, 112
DNS server	88
DNS-klient	8

F

Fabrikkinnstillinger	94
Fjernoppsett	16, 28

G

Gateway	86
---------------	----

I

IP adresse	84
IP-adresse	10

K

Kanal	20
Kontrollpanelet	82
Kryptering	21

L

LLTD	9
LPR/LPD	8

M

Macintosh®-utskrift	102
mDNS	8

N

Nettverksdelt utskrift	5
Nettverkskonfigurasjonsliste	93
Nettverksmaske	11
Nettverksnøkkel	22
Nettverksutskrift	100
Nodenavn	86
Node-til-node	4

P

Ping	107, 108
Port9100	8
Protokoller	8
Pålitelighetskontroll	21

R

RARP	8, 83, 113
RFC 1001	112

S

SecureEasySetup™	24, 41, 68, 90
Skrive inn	
tekst	125
SNMP	8
Spesifikasjoner	118
SSID (Service Set Identifier)	20
Subnet mask	85

T

TCP/IP	8
TCP/IP-utskrift	100
Tekst	
spesialtegn	126
TELNET	8, 115
TEXT_P1	112
Tilbakestille nettverksinnstillingene	94
Tjenester	112
TKIP	21
Trådløst nettverk	17

U

Utskrift med Windows Vista™	100
Utskrift med Windows® 2000/XP	100
Utskriftsserverens innstillinger	15, 26

V

Varemerker	i
------------------	---

W

Web BRAdmin	3
Webtjenester	9, 117
WEP	21
Windows Vista™	100
Windows® 2000	100
Windows® XP	100
WINS config	87
WINS server	87
WPA-PSK	21

A

Åpent system	21
--------------------	----