



Server de imprimantă Ethernet integrat multiprotocol

# GHIDUL UTILIZATORULUI DE REȚEA

HL-4040CN  
HL-4050CDN

Vă rugăm să citiți acest manual cu atenție înainte de a utiliza imprimanta. Păstrați CD-ROM-ul într-un loc accesibil pentru îl putea consulta rapid la nevoie.

Vă rugăm să ne vizitați la <http://solutions.brother.com> unde puteți beneficia de asistență pentru produs, cele mai recente actualizări ale driverelor și de aplicații utilitare, precum și răspunsuri la întrebări frecvente (FAQs) și chestiuni tehnice.

## Definiții ale mesajelor de avertizare, atenție și observații

În cuprinsul acestui Manual de Utilizare am utilizat următoarea pictogramă:



Observațiile vă spun cum să răspundeți la o situație care poate surveni sau vă indică modul cum decurge funcționarea, precum și alte caracteristici.

## Mărci comerciale

Brother și logo-ul Brother sunt mărci înregistrate, și BRAdmin Light și BRAdmin Professional sunt mărci ale Brother Industries, Ltd.

UNIX este o marcă comercială înregistrată a The Open Group.

Apple, Macintosh și LaserWriter sunt mărci înregistrate și Safari este o marcă a Apple Computer, Inc.

HP, Hewlett-Packard, Jetdirect and PCL sunt mărci comerciale înregistrate ale Hewlett-Packard Company.

Microsoft, Windows și Windows NT sunt mărci comerciale înregistrate ale Microsoft Corporation.

Windows Vista este o marcă comercială a Companiei Microsoft.

PostScript este o marcă comercială a Adobe Systems Incorporated.

Firefox este o marcă înregistrată a Mozilla Foundation.

Toți ceilalți termeni, nume de marcă și de produs menționate în acest Manual de Utilizare sunt mărci comerciale înregistrate sau mărci comerciale ale companiilor respective.

## Înștiințare privind redactarea și publicarea manualului

Acest manual a fost redactat și publicat sub supravegherea Brother Industries Ltd., cuprinzând descrieri și specificații tehnice de ultimă oră ale produsului.

Producătorul își rezervă dreptul de a modifica cuprinsul acestui manual și specificațiile acestui produs fără înștiințare prealabilă.

Brother își rezervă dreptul de a modifica fără înștiințare prealabilă specificațiile și materialele cuprinse în prezenta și nu va fi răspunzător pentru nici o pagubă (inclusiv indirectă) provocată de creditul acordat materialelor prezentate, incluzând, fără a se limita la acestea, erorile tipografice și alte erori aferente publicării.

©2007 Brother Industries Ltd.

## OBSERVAȚIE IMPORTANTĂ:

- Windows® XP în prezentul document înseamnă Windows® XP Professional, Windows® XP Professional x64 Edition și Windows® XP Home Edition.
- Windows Server® 2003 în prezentul document înseamnă Windows Server® 2003 și Windows Server® 2003 x64 Edition.

## Numerele de telefon Brother

Pentru asistență tehnică și operațională, trebuie să sunați în țara de unde ați achiziționat imprimanta. Apelurile trebuie făcute **din țara** respectivă.

Vizitați <http://www.brother.com> pentru informații privind contactarea reprezentanțelor locale Brother.

Dacă aveți comentarii sau sugestii, vă rugăm să ne scrieți la:

Produs European & Suport Service

1 Tame Street, Audenshaw, Manchester M34 5JE, UK

### Adrese de internet

Situl web general Brother <http://www.brother.com>

Pentru Răspunsuri la întrebări frecvente (FAQs), Asistență Produs și Chestiuni Tehnice, și Actualizări Driver și Utilitare: <http://solutions.brother.com>

(Numai în SUA) Pentru accesorii & produse Brother: <http://www.brothermall.com>

# Cuprins

<b>1</b>	<b>Introducere</b>	<b>1</b>
	Prezentare generală .....	1
	Caracteristici de funcționare a rețelei .....	2
	Imprimare în rețea .....	2
	Aplicații utilitare de administrare .....	2
	Tipuri de conectare în rețea .....	3
	Exemplu de conectare în rețea .....	3
	Protocoale .....	5
	Protocoale și funcții TCP/IP .....	5
<b>2</b>	<b>Configurarea imprimantei de rețea</b>	<b>7</b>
	Prezentare generală .....	7
	Adrese IP, măști de subrețea și pasarele .....	8
	Adresa IP .....	8
	Masca de subrețea .....	9
	Pasarela (și ruterul) .....	9
	Configurarea adresei IP și a măștii de subrețea .....	10
	Utilizarea aplicației utilitare BRAdmin Light pentru configurarea imprimantei dvs. de rețea .....	10
	Utilizarea panoului de control pentru configurarea imprimantei dvs. pentru rețea .....	12
	Folosirea altor metode de configurare a imprimantei de rețea .....	12
	Schimbarea setărilor serverului de imprimantă .....	13
	Utilizarea aplicației utilitare BRAdmin Light pentru schimbarea setărilor serverului de imprimantă ...	13
	Utilizarea panoului de control pentru schimbarea setărilor serverului de imprimantă .....	13
	Utilizarea Administrării prin Internet (navigator de Internet) pentru schimbarea setărilor serverului de imprimantă .....	14
<b>3</b>	<b>Imprimare în rețea din Windows®: Imprimare de bază TCP/IP Peer-to-Peer</b>	<b>15</b>
	Prezentare generală .....	15
	Configurarea portului TCP/IP standard .....	15
	Driverul de imprimantă nu este încă instalat .....	15
	Driverul de imprimantă este deja instalat .....	17
	Alte surse de informare .....	17
<b>4</b>	<b>Imprimare în rețea din Windows®: Imprimare NetBIOS Peer-to-Peer</b>	<b>18</b>
	Prezentare generală .....	18
	Configurarea serverului de imprimantă pentru Windows® 2000/XP, Windows Vista™ și Windows Server® 2003 .....	18
	Configurarea serverului de imprimantă .....	18
<b>5</b>	<b>Imprimare Internet pentru Windows®</b>	<b>21</b>
	Prezentare generală .....	21
	Imprimare IPP pentru Windows® 2000/XP, Windows Vista™ și Windows Server® 2003 .....	21
	Pentru Windows Vista™: .....	21
	Pentru Windows® 2000/XP și Windows Server® 2003 .....	23
	Precizarea unui URL diferit .....	24

	Alte surse de informare.....	24
<b>6</b>	<b>Imprimare în rețea de pe Macintosh®</b>	<b>25</b>
	Prezentare generală .....	25
	Modul de selectare a driverului de imprimantă (TCP/IP).....	25
<b>7</b>	<b>Configurare folosind panoul de control</b>	<b>27</b>
	Prezentare generală .....	27
	Modificarea setărilor serverului de imprimantă utilizând meniul panoului de control LAN.....	28
	Tabelul meniului panoului de control LAN și setările implicite din fabrică .....	28
	Imprimarea Paginii cu Setările Imprimantei.....	31
	Imprimarea Paginii cu Setările Imprimantei.....	31
	Revenirea la setările de rețea implicite din fabrică .....	32
	Dezactivarea protocolului APIPA.....	33
<b>8</b>	<b>Driver Deployment Wizard (numai Windows®)</b>	<b>34</b>
	Prezentare generală .....	34
	Metode de conectare .....	34
	Peer-to-peer .....	34
	Rețea partajată .....	35
	Imprimantă Locală (USB, LPT1).....	35
	Cum se instalează softul Driver Deployment Wizard.....	36
	Utilizarea softului Driver Deployment Wizard .....	37
<b>9</b>	<b>Caracteristici de siguranță</b>	<b>39</b>
	Prezentare generală .....	39
	Condiții de siguranță.....	39
	Protocole de siguranță.....	40
	Metode de siguranță pentru comunicarea prin e-mail .....	40
	Configurarea setărilor de protocol .....	41
	Utilizarea în siguranță a imprimantei dvs. de rețea.....	42
	Management de Siguranță cu ajutorul Administrării prin Internet (navigator de Internet) .....	42
	Management de Siguranță folosind BRAdmin Professional (pentru Windows®) .....	43
	Imprimarea în siguranță a documentelor cu ajutorul IPPS .....	44
	Precizarea unui URL diferit.....	44
	Utilizarea comunicării prin e-mail cu autentificarea utilizatorului .....	45
	Crearea și instalarea unui certificat .....	47
	Crearea și instalarea unui certificat autosemnat .....	49
	Crearea CSR și instalarea unui certificat.....	61
	Importă și exportă certificatul și codul privat.....	63
<b>10</b>	<b>Depanare</b>	<b>65</b>
	Prezentare generală .....	65
	Probleme generale .....	65
	Probleme de instalare a softului pentru imprimarea în rețea .....	67
	Probleme de imprimare .....	69
	Depanarea problemelor specifice protocolelor .....	70

Remedierea problemelor IPP pentru Windows® 2000/XP, Windows Vista™ și Windows Server® 2003 .....	70
Remedierea problemelor de administrare prin Internet (navigator de Internet) (TCP/IP).....	70

---

<b>A</b>	<b>Anexa A</b>	<b>71</b>
----------	----------------	-----------

---

Utilizarea serviciilor .....	71
Alte modalități de configurare a adresei IP (pentru utilizatori avansați și administratori).....	72
Utilizarea DHCP pentru a configura adresa IP .....	72
Utilizarea BOOTP pentru configurarea adresei IP .....	72
Utilizarea RARP pentru configurarea adresei IP .....	73
Folosind APIPA pentru a configura adresa IP .....	73
Utilizarea ARP pentru configurarea adresei IP .....	73
Utilizarea consolei Telnet pentru a configura adresa IP .....	74
Utilizarea software-ului pentru server Brother Web BRAdmin pentru IIS* pentru configurarea adresei IP .....	75

<b>B</b>	<b>Anexa B</b>	<b>76</b>
----------	----------------	-----------

---

Specificațiile serverului de imprimantă .....	76
Rețea Ethernet prin cablu .....	76
Cerințe computer .....	77
Aplicații utilitare de administrare .....	77

<b>C</b>	<b>Anexa C</b>	<b>78</b>
----------	----------------	-----------

---

Observații privind licența Open Source .....	78
Declarații Open SSL .....	78

<b>D</b>	<b>Index</b>	<b>80</b>
----------	--------------	-----------

---

## Prezentare generală

Imprimanta Brother poate fi utilizată în comun pe o rețea de Ethernet prin cablu de 10/100Mb cu ajutorul serverului de imprimantă intern. Serverul de imprimantă furnizează servicii de imprimare pentru Windows® 2000/XP/XP Professional x64 Edition, Windows Vista™, Windows Server® 2003/2003 x64 Edition care acceptă protocoalele TCP/IP și Macintosh OS® X 10.2.4 sau mai avansat, care acceptă TCP/IP. Următorul tabel arată ce caracteristici de rețea și conexiuni sunt acceptate de fiecare sistem de operare.

Sisteme de operare	Ethernet prin cablu 10/100 BASE-TX (TCP/IP)	Imprima-re	BRAdmin Light	BRAdmin Professional <sup>1</sup>	Imprima-re de pe Internet (IPP)	Monitor de Stare	Driver Deployment Wizard
Windows® 2000/XP	✓	✓	✓	✓	✓	✓	✓
Windows® XP Professional x64 Edition							
Windows Vista™							
Windows Server® 2003							
Server® 2003 x64 Edition							
Mac OS® X 10.2.4 sau mai avansat	✓	✓	✓			✓	

<sup>1</sup> BRAdmin Professional se poate descărca de la <http://solutions.brother.com>

Pentru a utiliza imprimanta Brother în rețea, trebuie să configurați serverul de imprimantă și să setați computerul utilizat.

## Caracteristici de funcționare a rețelei

Seria Brother HL-4000 are următoarele funcții de bază ale rețelei.

### Imprimare în rețea

---

Serverul de imprimantă furnizează servicii de imprimare pentru Windows® 2000/XP, Windows Vista™ și Windows Server® 2003 care acceptă protocoale TCP/IP și Macintosh care acceptă TCP/IP (Mac OS® X 10.2.4 sau mai avansat).

### Aplicații utilitare de administrare

---

#### BRAdmin Light

BRAdmin Light este un utilitar pentru configurarea inițială a dispozitivelor Brother conectate la rețea. Acest utilitar poate căuta produsele Brother pe rețeaua dvs., poate vedea starea și configura setările de bază ale rețelei, precum adresa IP. Aplicația utilitară BRAdmin Light este disponibilă pentru computere cu Windows® 2000/XP, Windows Vista™, Windows Server® 2003 și Mac OS® X 10.2.4 sau mai avansate. Pentru instalarea BRAdmin Light, vă rugăm să consultați Ghidul de Instalare Rapidă furnizat împreună cu imprimanta. Pentru utilizatorii Macintosh®, BRAdmin Light va fi instalat automat când instalați driverul imprimantei. Dacă aveți deja instalat driverul de imprimantă, nu trebuie să îl instalați din nou.

Pentru mai multe informații despre BRAdmin Light, vizitați <http://solutions.brother.com>

#### BRAdmin Professional (pentru Windows®)

BRAdmin Professional este un utilitar pentru gestionarea avansată a dispozitivelor Brother conectate la o rețea. Acest utilitar poate căuta produsele Brother pe rețeaua dvs., poate vedea starea și configura setările rețelei de la un computer pe care rulează sistemul Windows®. BRAdmin Professional are funcții suplimentare de la BRAdmin Light. Pentru mai multe informații și descărcări, vizitați <http://solutions.brother.com>

#### Web BRAdmin (pentru Windows®)

Web BRAdmin este un utilitar pentru gestionarea dispozitivelor Brother conectate la o rețea. Acest utilitar poate căuta produsele Brother pe rețeaua dvs., poate vedea starea și configura setările rețelei. Spre deosebire de BRAdmin Professional, care este conceput numai pentru Windows®, aplicația utilitară pentru server Web BRAdmin poate fi accesată de la orice client PC cu un navigator de Internet care acceptă JRE (Java Runtime Environment). Prin instalarea aplicației pentru servere Web BRAdmin pe un computer care rulează IIS<sup>1</sup>, administratorii de rețea se pot conecta printr-un navigator de internet la serverul Web BRAdmin, care apoi comunică cu aparatul.

Pentru mai multe informații și descărcări, vizitați-ne la <http://solutions.brother.com>

<sup>1</sup> Internet Information Server 4.0 sau Internet Information Service 5.0 / 5.1 / 6.0 / 7.0



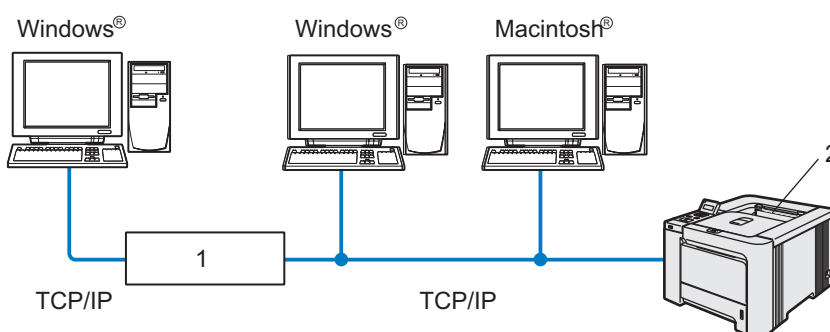
## Tipuri de conectare în rețea

### Exemplu de conectare în rețea

În general, există două tipuri de conexiuni în rețea: Mediile de lucru Peer-to-Peer și Rețea partajată.

#### Imprimarea Peer-to-Peer cu ajutorul TCP/IP

Într-un mediu de lucru Peer-to-Peer, fiecare computer trimite și primește direct date către/de la fiecare dispozitiv. Nu există un server central care controleze accesul la fișiere sau partajarea imprimantei.



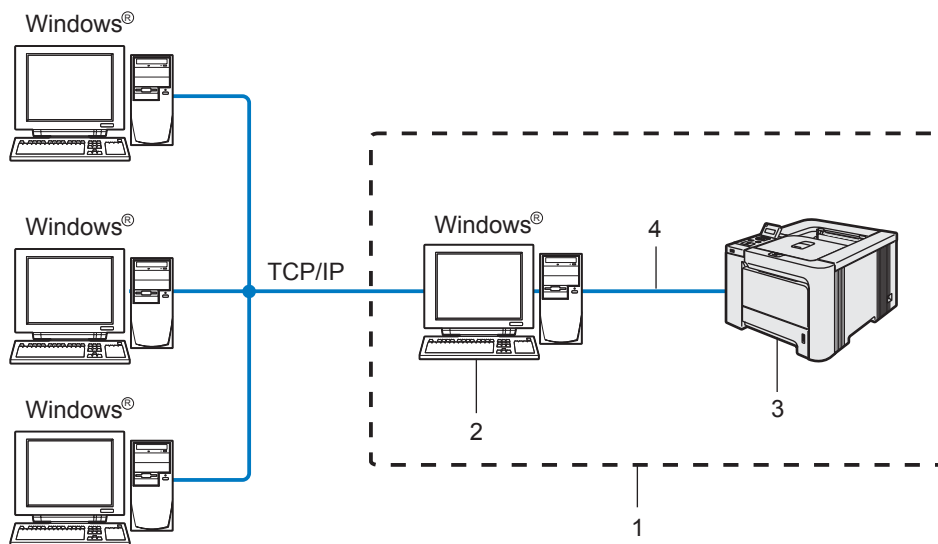
#### 1 Ruter

#### 2 Imprimanta de rețea

- Într-o rețea mică de 2, 3 computere, recomandăm metoda de imprimare Peer-to-Peer, deoarece este mai ușor de configurat decât metoda de imprimare Rețea partajată descrisă la pagina următoare. Consultați *Imprimarea Rețea partajată* la pagina 4.
- Fiecare computer trebuie să utilizeze Protocolul TCP/IP.
- Imprimanta Brother trebuie să aibă o configurare corespunzătoare a adresei IP.
- Dacă utilizați rutere, trebuie configurată adresa Gateway (pasarelei) pe computere și imprimanta Brother.
- Imprimanta Brother poate comunica de asemenea cu sistemele de operare Macintosh®. (sisteme de operare compatibile cu TCP/IP)

## Imprimarea Rețea partajată

Într-un mediu de lucru Rețea partajată, fiecare computer trimite date printr-un computer comandat la nivel central. Acest tip de computer este numit adesea “server” sau “server de imprimantă”. Sarcina acestuia este să controleze imprimarea tuturor sarcinilor de imprimare.



### 1 Rețea partajată

### 2 Cunoscută și sub numele de “server” sau “server de imprimantă”

### 3 Imprimanta

### 4 TCP/IP, USB sau Paralel

- În cazul unei rețele mai mari, recomandăm un mediu de lucru cu rețea partajată.
- “Server” sau “server de imprimanta” trebuie să utilizeze protocolul de imprimare TCP/IP.
- Imprimanta Brother trebuie să aibă o configurare corespunzătoare a adresei IP, exceptând cazul când imprimanta este partajată prin interfața paralelă sau USB de la server.

# Protocoale

## Protocoale și funcții TCP/IP

---

Protocoalele sunt seturi de reguli standardizate pentru transmiterea de date într-o rețea. Protocoalele permit utilizatorilor să obțină acces la resursele conectate în rețea.

Serverul de imprimantă utilizat pe acest produs Brother acceptă protocolul TCP/IP (Transmission Control Protocol/Internet Protocol).

TCP/IP este cel mai popular set de protocoale utilizat pentru comunicare, precum Internet și E-mail. Acest protocol poate fi utilizat în aproape toate sistemele de operare precum Windows<sup>®</sup>, Macintosh<sup>®</sup> și Linux.

Următoarele protocoale TCP/IP sunt disponibile pe acest produs Brother.



### Notă

---

- Puteți configura setările protocolului cu ajutorul HTTP (navigador de Internet). Consultați *Utilizarea Administrării prin Internet (navigador de Internet) pentru schimbarea setărilor serverului de imprimantă* la pagina 14.
  - Pentru protocoalele funcțiilor de securitate, consultați *Protocoale de siguranță* la pagina 40.
- 

## DHCP/BOOTP/RARP

Adresa IP poate fi configurată automat cu ajutorul protocoalelor DHCP/BOOTP/RARP.



### Notă

---

Pentru a utiliza protocoalele DHCP/BOOTP/RARP, vă rugăm să contactați administratorul de rețea.

---

## APIPA

Dacă nu atribuiți o adresă IP manual (utilizând softul BRAdmin) sau automat (utilizând un server DHCP/BOOTP/RARP), protocolul APIPA (Generare Automată a Adresei Private IP) va atribui automat o adresă IP din intervalul 169.254.1.0 - 169.254.254.255.

## DNS client

Serverul de imprimantă Brother suportă funcția client DNS (Sistemul Domeniului de Nume). Această funcție permite serverului de imprimantă să comunice cu alte aparate utilizând numele său DNS.

## NetBIOS/IP

NetBIOS, pe lângă funcția sa de bază de IP permite serverului de imprimantă Brother să apară într-o vecinătate de rețea Windows<sup>®</sup>.

## LPR/LPD

Protocoale de imprimare utilizate în mod obișnuit într-o rețea TCP/IP.

## Port9100

Alt protocol de imprimare utilizat într-o rețea TCP/IP.

## SMTP client

Cientul SMTP (Protocol de Transmitere Simplă a Poștei) este utilizat pentru transmiterea de mesaje e-mail prin Internet sau Intranet.

## IPP

IPP (Protocol de Imprimare prin Internet) Versiunea 1.0 permite imprimarea documentelor în mod direct de la orice imprimantă accesibilă prin intermediul internetului.

## mDNS

mDNS permite serverului de imprimantă Brother să se autoconfigureze automat pentru a lucra într-o rețea configurată simplă pentru sistemul de operare Mac OS<sup>®</sup> X. (Mac OS<sup>®</sup> X 10.2.4 sau mai avansat).

## Telnet

Serverul de imprimantă Brother susține serverul TELNET pentru configurarea folosind linia de comandă.

## SNMP

Protocolul SNMP (Protocol de Administrare Simplă a Rețelei) este utilizat pentru administrarea dispozitivelor conectate în rețea, inclusiv computere, imprimante și terminale într-o rețea TCP/IP.

## Web Server (HTTP)

Serverul de imprimantă Brother este echipat cu un server de web care permite monitorizarea stării sau schimbarea anumitor setări din configurația acestuia.



### Notă

---

Recomandăm Microsoft Internet Explorer 6.0<sup>®</sup> (sau mai avansat) sau Firefox<sup>®</sup> 1.0 (sau mai avansat) pentru Windows<sup>®</sup> și Safari<sup>™</sup> 1.0 pentru Macintosh<sup>®</sup>. Vă rugăm să vă asigurați că JavaScript și Cookie sunt întotdeauna activate în orice navigator utilizați. Vă recomandăm să modernizați sistemul cu Safari<sup>™</sup> 1.2 sau mai avansat pentru a activa JavaScript. Dacă utilizați un alt navigator de internet, asigurați-vă că acesta este compatibil cu HTTP 1.0 și HTTP 1.1.

---

## Prezentare generală

Înainte de a utiliza imprimanta Brother într-un mediu de rețea, trebuie să configurați setările TCP/IP. În acest capitol, veți învăța etapele de bază ce trebuie parcurse pentru a imprima în rețea cu ajutorul protocolului TCP/IP.

Vă recomandăm să utilizați aplicația de instalare automată de pe CD-ROM-ul pe care vi l-am furnizat împreună cu imprimanta. Utilizând această aplicație, puteți să conectați ușor imprimanta la rețea și să instalați softul pentru rețea și driverul de imprimantă necesare pentru a completa configurarea rețelei. Lăsați-vă ghidat de instrucțiunile de pe ecran până când veți putea utiliza imprimanta de rețea Brother. Vă rugăm să urmați instrucțiunile din Ghidul de Instalare Rapidă.

Dacă doriți să configurați imprimanta fără a utiliza aplicația de instalare automată, consultați acest capitol pentru informații.



### Notă

Dacă nu doriți sau nu puteți să utilizați aplicația de instalare automată sau oricare dintre instrumentele softului Brother, puteți folosi panoul de control al imprimantei pentru a schimba setările de rețea. Pentru mai multe informații, consultați *Configurare folosind panoul de control* la pagina 27.

## Adrese IP, măști de subrețea și pasarele

Pentru a utiliza imprimanta într-un mediu de lucru în rețea TCP/IP, trebuie să configurați adresa IP și masca de subrețea. Adresa IP atribuită serverului de imprimantă trebuie să fie în aceeași rețea logică ca și computerele gazdă. Dacă nu este, trebuie să configurați corespunzător adresa măștii de subrețea și a pasarelei.

### Adresa IP

---

O adresă IP este o serie de numere prin care se identifică fiecare computer conectat la o rețea. O adresă IP constă din 4 numere separate prin puncte. Fiecare număr se află în intervalul 0 - 255.

■ Exemplu: Într-o rețea mică, în mod obișnuit, trebuie să schimbați numerele de la final.

- 192.168.1.1
- 192.168.1.2
- 192.168.1.3

### Cum este adresa IP atribuită serverului dvs. de imprimantă:

Dacă aveți un server DHCP/BOOTP/RARP în rețeaua dvs. (de obicei, rețea UNIX®/Linux, Windows® 2000/XP, Windows Vista™ sau Windows Server® 2003) serverul de imprimantă va obține automat adresa sa IP de la server și își va înregistra numele la orice serviciu de nume dinamic care respectă RFC 1001 și 1002.



#### Notă

Pentru rețele mai mici, serverul DHCP poate fi ruterul.

---

Pentru mai multe informații despre DHCP, BOOTP și RARP, consultați *Utilizarea DHCP pentru a configura adresa IP* la pagina 72, *Utilizarea BOOTP pentru configurarea adresei IP* la pagina 72 și *Utilizarea RARP pentru configurarea adresei IP* la pagina 73.

Dacă nu aveți un server DHCP/BOOTP/RARP, protocolul APIPA (Atribuirea Automată de Adresă Privată IP) va atribui automat o adresă IP din intervalul 169.254.1.0 - 169.254.254.255. Pentru mai multe informații despre APIPA, consultați *Folosind APIPA pentru a configura adresa IP* la pagina 73.

Dacă protocolul APIPA este dezactivat, adresa IP a unui server de imprimantă Brother este 192.0.0.192. Oricum, puteți schimba cu ușurință acest număr de adresă IP pentru a corespunde adresei IP a rețelei dvs. Pentru informații despre schimbarea adresei IP, consultați *Configurarea adresei IP și a măștii de subrețea* la pagina 10.

## Masca de subrețea

---

Măștile de subrețea restricționează comunicarea în rețea.

■ Exemplu: Computerul 1 poate comunica cu Computerul 2

- Computerul 1  
Adresa IP:192.168.1.2  
Masca de subrețea:255.255.255.0
- Computerul 2  
Adresa IP:192.168.1.3  
Masca de subrețea:255.255.255.0



### Notă

0 indică faptul că nu există nici o limitare de comunicare în această parte a adresei.

---

În exemplul de mai sus, putem comunica cu oricine are o adresă IP care începe cu 192.168.1.X.

## Pasarela (și ruterul)

---

Gateway sau pasarela este un punct din rețea care servește ca intrare către altă rețea și trimite datele transmise prin rețea la o destinație precisă. Ruterul știe unde să direcționeze datele care ajung la gateway. Dacă destinația este situată pe o rețea externă, routerul transmite datele la rețeaua externă. Dacă rețeaua dvs. comunică cu alte rețele, s-ar putea să fie nevoie să configurați adresa IP pentru Gateway. Dacă nu cunoașteți adresa IP pentru Gateway, adresați-vă administratorului dvs. de rețea.

# Configurarea adresei IP și a măștii de subrețea

## Utilizarea aplicației utilitare BRAdmin Light pentru configurarea imprimantei dvs. de rețea

2

### BRAdmin Light

Aplicația utilitară BRAdmin Light este concepută pentru configurarea inițială a dispozitivelor Brother conectate în rețea. Poate, de asemenea, căuta produse Brother într-un mediu de lucru TCP/IP, vizualiza stadiul și configura setările de rețea de bază, precum adresa IP. Aplicația utilitară BRAdmin Light este disponibilă pentru Windows® 2000/XP, Windows Vista™, Windows Server® 2003 și Mac OS® X 10.2.4 sau mai avansat.



#### Notă

- Vă rugăm să utilizați versiunea aplicației utilitare BRAdmin Light furnizate pe CD-ROM-ul oferit cu produsul Brother. De asemenea, puteți descărca cea mai recentă versiune a aplicației utilitare BRAdmin Light de la <http://solutions.brother.com>
- Dacă doriți o administrare mai avansată a imprimantei, utilizați cea mai recentă versiune a aplicației utilitare BRAdmin Professional care poate fi descărcată de la <http://solutions.brother.com>. Această aplicație utilitară este disponibilă numai pentru utilizatorii de Windows®.
- Dacă utilizați un soft de Firewall personal (de exemplu, Windows Firewall), dezactivați-l. O dată ce sunteți siguri că puteți imprima, reporniți softul de Firewall personal.
- Nume de nod: Numele de nod apare în BRAdmin Light. Numele de nod implicit pentru cardul de rețea din imprimantă este "BRNxxxxxx" ("xxxxxx" reprezintă ultimele șase cifre ale adresei Ethernet).
- Parola din oficiu pentru serverul de imprimantă Brother este `access`.

### 1 Porniți aplicația utilitară BRAdmin Light.

- Pentru utilizatorii de Windows® 2000/XP, Windows Vista™ și Windows Server® 2003

Faceți clic pe **Start / Toate Programele**<sup>1</sup> / **Brother / BRAdmin Light / BRAdmin Light**.

<sup>1</sup> **Programe** pentru utilizatorii Windows® 2000

- Pentru utilizatorii de Mac OS® X 10.2.4 sau mai avansat

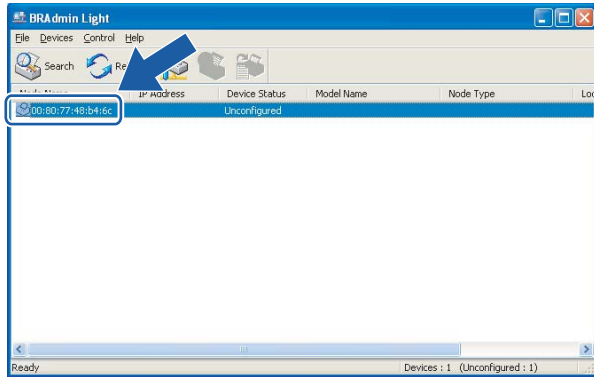
Efectuați dublu clic pe **Macintosh HD** (Startup Disk) / **Library / Printers / Brother / Utilities** / fișierul **BRAdmin Light.jar**.

### 2 BRAdmin Light va căuta automat noi dispozitive.

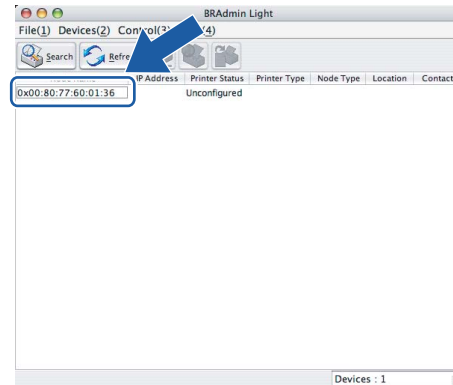


- 3 Efectuați dublu clic pe dispozitivul neconfigurat.

### Windows®



### Macintosh®

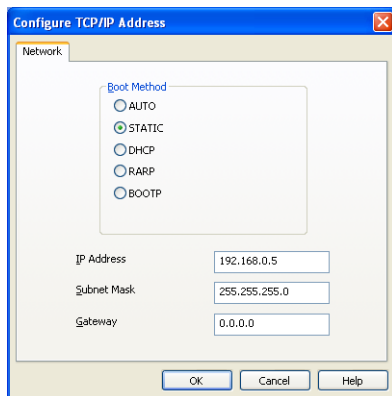


### Notă

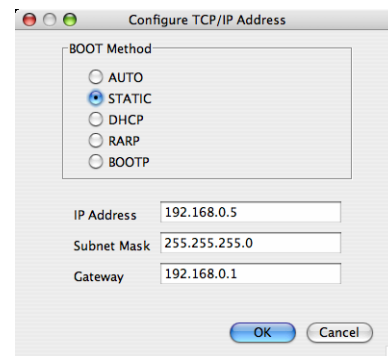
- Dacă serverul de imprimantă este setat pe setările implicite din fabricație fără utilizarea serverului DHCP/BOOTP/RARP, dispozitivul va apărea ca **Unconfigured** pe ecranul aplicației utilitare BRAdmin Light.
- Puteți găsi numele nodului și adresa Ethernet imprimând Pagina cu setările imprimantei. Consultați *Imprimarea Paginii cu Setările Imprimantei* la pagina 31.

- 4 Selectați **Static** din **Boot Method**. Introduceți adresa **IP address**, **Subnet Mask** și **Gateway** (dacă este necesar) ale serverului de imprimantă.

### Windows®



### Macintosh®



- 5 Efectuați clic pe **OK**.

- 6 Dacă adresa IP este programată corect, veți vedea serverul de imprimantă Brother în lista de dispozitive.

## Utilizarea panoului de control pentru configurarea imprimantei dvs. pentru rețea

---

Puteți configura imprimanta de rețea cu ajutorul panoului de control, meniul LAN de pe ecranul LCD. Consultați *Configurare folosind panoul de control* la pagina 27.

2

## Folosirea altor metode de configurare a imprimantei de rețea

---

Puteți configura imprimanta de rețea folosind alte metode. Consultați *Alte modalități de configurare a adresei IP (pentru utilizatori avansați și administratori)* la pagina 72.

## Schimbarea setărilor serverului de imprimantă

### Utilizarea aplicației utilitare BRAdmin Light pentru schimbarea setărilor serverului de imprimantă

2

- 1 Porniți aplicația utilitară BRAdmin Light.
  - Pentru utilizatorii de Windows<sup>®</sup> 2000/XP, Windows Vista™ și Windows Server<sup>®</sup> 2003  
 Faceți clic pe **Start / Toate Programele**<sup>1</sup> / **Brother / BRAdmin Light / BRAdmin Light**.
  - <sup>1</sup> **Programe** pentru utilizatorii Windows<sup>®</sup> 2000
  - Pentru utilizatorii de Mac OS<sup>®</sup> X 10.2.4 sau mai avansat  
 Efectuați dublu clic pe **Macintosh HD (Startup Disk) / Library / Printers / Brother / Utilities** / fișierul **BRAdmin Light.jar**.
- 2 Selectați serverul de imprimantă căruia doriți să-i modificați setările
- 3 Selectați **Network Configuration** din meniul **Control**.
- 4 Introduceți o parolă. Parola din oficiu este `access`.
- 5 Acum puteți modifica setările serverului de imprimantă.



#### Notă

Dacă doriți să schimbați setări mai avansate, folosiți aplicația utilitară BRAdmin Professional, care se poate descărca de la <http://solutions.brother.com>

### Utilizarea panoului de control pentru schimbarea setărilor serverului de imprimantă

Puteți configura și schimba setările serverului de imprimantă folosind meniul LAN din panoul de control. Consultați *Configurare folosind panoul de control* la pagina 27.

## Utilizarea Administrării prin Internet (navigador de Internet) pentru schimbarea setărilor serverului de imprimantă

Poate fi folosit un navigator de Internet standard pentru a schimba setările serverului de imprimantă cu ajutorul HTTP (Hyper Text Transfer Protocol).



### Notă

Recomandăm Microsoft Internet Explorer 6.0<sup>®</sup> (sau mai avansat) sau Firefox<sup>®</sup> 1.0 (sau mai avansat) pentru Windows<sup>®</sup> și Safari<sup>™</sup> 1.0 pentru Macintosh<sup>®</sup>. Vă rugăm să vă asigurați că JavaScript și Cookie sunt întotdeauna activate în orice navigator utilizați. Vă recomandăm să modernizați sistemul cu Safari<sup>™</sup> 1.2 sau mai avansat pentru a activa JavaScript. Pentru a utiliza un navigator de Internet, va trebui să știți adresa IP a serverului de imprimantă.



1 Tastați `http://printer_ip_address/` în navigatorul dvs. (Unde `printer_ip_address` este adresa IP sau numele serverului de imprimantă)

■ De exemplu:

`http://192.168.1.2/` (dacă adresa IP a imprimantei este 192.168.1.2.)



### Notă

Dacă ați editat fișiere gazdă pe computerul dvs. sau folosiți un Domain Name System (Sistem de nume de domeniu) puteți, de asemenea, introduce numele DNS al serverului de imprimantă. Întrucât serverul de imprimantă acceptă TCP/IP și NetBIOS, puteți introduce și numele NetBIOS al serverului de imprimantă. Numele NetBIOS poate fi găsit pe pagina cu setări a imprimantei. Numele NetBIOS alocat reprezintă primele 15 caractere ale numelui nodului și, implicit, va apărea ca "BRNxxxxxx" unde "xxxxxxx" reprezintă ultimele șase cifre ale adresei Ethernet .



2 Efectuați clic pe **Network Configuration**.



3 Introduceți un utilizator și o parolă. Utilizatorul este `admin` și parola din oficiu este `access`.



4 Efectuați clic pe **OK**.



5 Acum puteți modifica setările serverului de imprimantă.

### Prezentare generală

Dacă sunteți utilizator de Windows® și doriți să imprimați folosind protocolul TCP/IP într-un mediu de lucru Peer-to-Peer, vă rugăm să urmați instrucțiunile din acest capitol. În acest capitol este explicat modul de instalare a softului de rețea și a driverului de imprimantă de care veți avea nevoie pentru a putea folosi imprimanta de rețea.



#### Notă

- Înainte de a continua parcurgerea acestui capitol trebuie să configurați adresa IP a imprimantei. Dacă trebuie să configurați adresa IP, întâi consultați *Capitolul 2*.
- Verificați dacă computerul și serverul de imprimantă se află pe aceeași subrețea, sau dacă ruterul este configurat corespunzător pentru a permite transmiterea datelor între cele două aparate.
- Parola din oficiu pentru serverele de imprimantă Brother este `access`.

### Configurarea portului TCP/IP standard

#### Driverul de imprimantă nu este încă instalat

##### Pentru Windows Vista™:

- 1 Efectuați clic pe **Start, Panou de control, Hardware si sunete** și apoi pe **Imprimante**.
- 2 Apăsăți **Adăugare imprimantă**.
- 3 Selectați **Adăugare imprimantă locală**.
- 4 În acest moment trebuie să selectați portul corect de imprimantă în rețea. Selectați **Se creează un port nou** și selectați **Standard TCP/IP Port** din fereastra de derulare, apoi efectuați clic pe **Următorul**.
- 5 Introduceți adresa IP, sau numele serverului de imprimantă pe care doriți să-l configurați. Expertul va introduce automat informațiile legate de numele portului, apoi efectuați clic pe **Următorul**.
- 6 În acest moment, Windows Vista™ va contacta imprimanta pe care ați indicat-o. Dacă nu specificați adresa IP corectă sau numele corect, va apărea o fereastră de dialog cu un mesaj de eroare.
- 7 O dată ce ați configurat portul, trebuie să precizați ce driver de imprimantă doriți să utilizați. Selectați driverul adecvat din lista cu imprimantele acceptate. Dacă folosiți un driver furnizat pe CD-ROM împreună cu imprimanta, selectați apoi opțiunea **Disk.disponibil...** pentru a naviga pe CD-ROM.
- 8 De exemplu, selectați directorul "X:\Driver\PCL\WIN2K\_XP\limba dumneavoastră" (unde X reprezintă litera ce desemnează drive-ul). Efectuați clic pe **Deschide** și apoi **OK**. Selectați modelul dvs. de imprimantă, apoi efectuați clic pe **Următorul**.

- 9 Specificați un nume și apoi efectuați clic pe **Următorul**.



#### Notă

- La apariția ecranului **Control cont utilizator**, efectuați clic pe **Continuare**.
- Dacă driverul de imprimantă instalat nu are un Certificat Digital va apărea un mesaj de avertizare. Efectuați clic pe **Se instalează oricum acest software de driver** pentru a continua procesul de instalare.

- 10 Mergeți mai departe cu ajutorul Expertului și, la finalizare, efectuați clic pe **Terminare**.

### Pentru Windows® 2000/XP și Windows Server® 2003

- 1 Pentru Windows® XP și Windows Server® 2003: Efectuați clic pe **Start** și selectați **Imprimante și faxuri**. Pentru Windows® 2000: Efectuați clic pe **Start**, selectați **Setări** și apoi **Imprimante**.
- 2 Pentru Windows® XP și Windows Server® 2003: Pentru a porni **Expertul pentru adăugarea imprimantelor** efectuați clic pe **Adăugare imprimantă**. Pentru Windows® 2000: Efectuați clic pe de două ori pe pictograma **Adăugare imprimantă** pentru a porni **Expertul pentru adăugarea imprimantelor**.
- 3 La apariția ecranului **Bine ați venit la Expertul pentru adăugarea imprimantelor** efectuați clic pe **Următorul**.
- 4 Selectați **Imprimantă locală** și deselectați opțiunea **Detectare automată a imprimantei Plug-and-Play**, apoi efectuați clic pe **Următorul**.
- 5 În acest moment trebuie să selectați portul corect de imprimantă în rețea. Selectați **Creați un port nou** și selectați **Port TCP/IP standard** din fereastra de derulare, apoi efectuați clic pe **Următorul**.
- 6 În acest moment va apărea **Expertul pentru adăugarea unui port de imprimantă TCP/IP standard**. Efectuați clic pe **Următor**.
- 7 Introduceți adresa IP, sau numele serverului de imprimantă pe care doriți să îl configurați. Expertul va introduce automat informațiile legate de numele portului, apoi efectuați clic pe **Următorul**.
- 8 În acest moment, Windows® 2000/XP and Windows Server® 2003 vor contacta imprimanta pe care ați indicat-o. Dacă nu specificați adresa IP corectă sau numele corect, va apărea o fereastră de dialog cu un mesaj de eroare.
- 9 Pentru a finaliza Expertul efectuați clic pe **Terminare**.
- 10 O dată ce ați configurat portul, trebuie să precizați ce driver de imprimantă doriți să utilizați. Selectați driverul adecvat din lista cu imprimantele acceptate. Dacă folosiți un driver furnizat pe CD-ROM împreună cu imprimanta, selectați apoi opțiunea **Inserare disc** pentru a naviga pe CD-ROM.
- 11 De exemplu, selectați directorul "X:\Driver\PCL\WIN2K\_XP\limba dumneavoastră" (unde X reprezintă litera ce desemnează drive-ul). Efectuați clic pe **Deschide**, și apoi **OK**. Selectați modelul dvs. de imprimantă, apoi efectuați clic pe **Următorul**.
- 12 Specificați un nume și apoi Efectuați clic pe **Următorul**.

- 13 Mergeți mai departe cu ajutorul Expertului și, la finalizare, Efectuați clic pe **Terminare**.

## Driverul de imprimantă este deja instalat

Dacă driverul de imprimantă este deja instalat și doriți să-l configurați pentru imprimarea în rețea, parcurgeți pașii următori:

- 1 Pentru Windows Vista™:  
Efectuați clic pe **Start**, **Panou de control**, **Hardware și sunete** și apoi pe **Imprimante**.  
Pentru Windows® XP și Windows Server® 2003:  
Efectuați clic pe **Start** și selectați fereastra **Imprimante și faxuri**.  
Pentru Windows® 2000:  
Efectuați clic pe **Start** și selectați **Setări** și apoi **Imprimante**.
- 2 Efectuați clic dreapta pe driverul de imprimantă pe care doriți să îl configurați și apoi selectați **Proprietăți**.
- 3 Efectuați clic pe opțiunea **Porturi** și apoi efectua **Adăugare port**.
- 4 Selectați portul pe care doriți să-l utilizați. În mod implicit acesta va fi **Port de imprimantă TCP/IP standard**. Apăsăți butonul **Port nou....**
- 5 **Expertul pentru port TCP/IP standard** va porni.
- 6 Introduceți adresa IP a imprimantei de rețea. Efectuați clic pe **Următor**.
- 7 Efectuați clic pe **Sfârșit**.
- 8 Închideți căsuțele de dialog **Porturi de imprimantă** și **Proprietăți**.

## Alte surse de informare

Vezi *Capitolul 2* al acestui Ghid al Utilizatorului pentru a afla cum se configurează adresa IP a imprimantei.

## Prezentare generală

Gama de servere de imprimantă Brother suportă SMB (Server Message Block). Acest lucru înseamnă că, exact ca la computerele Windows® obișnuite, imprimantele Brother pot apărea în secțiunea (Vecinătate de rețea). Avantajul principal al imprimării NetBIOS este acela că puteți imprima din vechile aplicații DOS care rulează pe computerele ce sunt conectate la rețelele Microsoft®.



### Notă

- Înainte de a continua parcurgerea acestui capitol trebuie să configurați adresa IP a imprimantei. Vezi *Capitolul 2* pentru mai multe informații.
- Parola din oficiu pentru serverele de imprimantă Brother este `access`.
- Numele de domeniu implicit al serverului de imprimantă este `WORKGROUP`, pentru a îl modifica folosiți Administrarea prin Internet (navigator de Internet), BRAdmin Professional sau Web BRAdmin.

## Configurarea serverului de imprimantă pentru Windows® 2000/XP, Windows Vista™ și Windows Server® 2003

### Configurarea serverului de imprimantă

Pentru ca această opțiune să funcționeze, trebuie să schimbați numele domeniului (Domain) sau numele grupului de lucru (Workgroup) pentru a fi același cel al rețelei dumneavoastră. După ce faceți acest lucru, serverul de imprimantă va apărea automat în vecinătatea dvs. de rețea și îi veți putea trimite documente de imprimat fără a fi nevoie să instalați alte softuri.

Un domeniu oferă o administrare centralizată pe când pentru grupul de lucru există o administrare distribuită a securității sistemului. Pentru serverul de imprimantă nu are importanță dacă rețeaua e constituită dintr-un grup de lucru sau dintr-un domeniu, singurul lucru care trebuie precizat este numele grupului de lucru sau al domeniului. Serverul de imprimantă Brother are în mod implicit ca nume de grup de lucru/nume de domeniu `WORKGROUP`. Dacă trebuie să schimbați numele, puteți configura serverul de imprimantă Brother să recunoască acest lucru. Există trei modalități. (Dacă nu știți exact numele grupului de lucru sau al domeniului, consultați tabul de identificare al miniaplicației de rețea).

### Schimbarea Grupului de lucru/Numelui de domeniu folosind utilitarul BRAdmin Professional



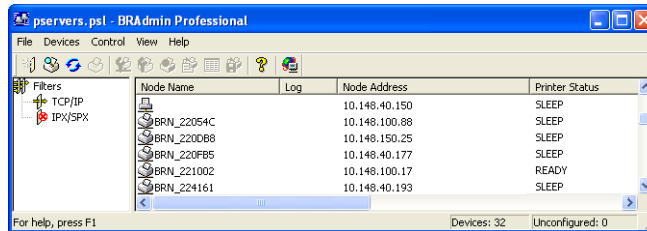
### Notă

- Nu puteți schimba grupul de lucru/numele domeniului folosind utilitarul BRAdmin Light care a fost furnizat pe CD-ROM împreună cu produsul dumneavoastră Brother. Vă rugăm să folosiți ultima versiune a utilitarului BRAdmin Professional, care este disponibilă pentru descărcare la adresa <http://solutions.brother.com>. Acest utilitar este disponibil numai pentru utilizatorii de Windows®.
- Serverul pentru imprimare trebuie să aibă o adresă IP valabilă iar computerul dumneavoastră trebuie, de asemenea, să aibă o adresă IP valabilă; puteți configura adresele IP folosind BRAdmin Light sau BRAdmin Professional. Consultați *Utilizarea aplicației utilitare BRAdmin Light pentru configurarea imprimantei dvs. de rețea* la pagina 10.
- Parola din oficiu pentru serverul de imprimantă Brother este `access`.

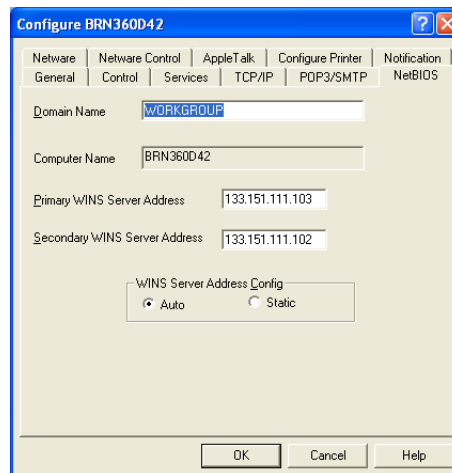


- 1 Porniți utilitarul BRAdmin Professional (din Windows® 98/Me, Windows NT® 4.0, Windows® 2000/XP, Windows Vista™ și Windows Server® 2003) făcând clic pe **Start / Toate Programele** <sup>1</sup> / **Brother Administrator Utilities / Brother BRAdmin Professional Utilities / BRAdmin Professional**.

<sup>1</sup> Programe pentru utilizatorii de Windows® 98/Me, Windows NT® 4.0 și Windows® 2000



- 2 Selectați **TCP/IP** în chenarul din stânga al ferestrei principale a utilitarului BRAdmin.
- 3 Selectați serverul de imprimantă pe care doriți să îl configurați, în cadrul din dreapta al ferestrei principale BRAdmin.
- 4 Selectați **Configure Print Server** în meniul **Control**.
- 5 Introduceți o parolă. Parola din oficiu este `access`.
- 6 Selectați tabul **NetBIOS**. Introduceți un nume de grup de lucru/domeniu.



### Notă

Din cauza modului de lucru al rețelelor Microsoft®, pot trece câteva minute până când serverul de imprimantă apare în vecinătatea de rețea. Veți vedea de asemenea că, pot trece câteva minute până când serverul de imprimantă dispăre din vecinătatea de rețea chiar dacă imprimanta este oprită. Aceasta este o caracteristică a rețelelor Microsoft® bazate pe grup de lucru și domeniu.

### Schimbarea numelui grupului de lucru (workgroup name)/Numei domeniului (domain name) prin intermediul Administrării prin Internet (navigator de Internet)

Puteți, de asemenea, să folosiți un navigator de Internet standard pentru a modifica numele NetBIOS. Pentru aceasta, conectați-vă la serverul de imprimantă folosind adresa IP a acestuia (consultați *Utilizarea*

*Administrării prin Internet (navigator de Internet) pentru schimbarea setărilor serverului de imprimantă* la pagina 14) și apoi selectați opțiunea **Configure NetBIOS** (Configurare NetBIOS) în ecranul **Network Configuration** (Configurarea rețelei), apoi introduceți numele grupului de lucru/numele domeniului în căsuța pentru text **Domain Name** (Nume domeniu). Nu uitați să trimiteți modificările (efectuați clic pe **Submit** (Trimite)).

## Schimbarea numelui grupului de lucru/numelui domeniului folosind Telnet

Dacă nu puteți utiliza utilitarul BRAdmin Professional, puteți utiliza TELNET.

Când sunteți conectat la serverul de imprimantă, introduceți parola din oficiu `access` ca răspuns la mesajul `#`. Scrieți orice ca răspuns la solicitarea `Enter Username>` (Introduceți numele de utilizator) și veți ajunge la câmpul de comenzi `Local>`.

■ În acest punct introduceți comanda:

```
SET NETBIOS DOMAIN domainname  
EXIT
```

Unde `domainname` este numele de sau al grupului de lucru în care sunteți. Dacă nu sunteți sigur care este numele domeniului sau numele grupului de lucru, căutați în căsuța **Identification** (Identificare) applet-ului de rețea din Windows® 2000/XP, Windows Vista™ și Windows Server® 2003.

## Prezentare generală

Utilizatorii de Windows® 2000/XP, Windows Vista™ și de Windows Server® 2003 pot imprima prin TCP/IP folosind softul standard de imprimare în rețea și softul de protocol IPP care sunt incluse în orice pachet Windows® 2000/XP, Windows Vista™ și Windows Server® 2003.



### Notă

- Trebuie să configurați adresa IP a imprimantei înainte de a continua parcurgerea acestui capitol. Dacă trebuie să configurați adresa IP, întâi consultați *Capitolul 2*.
- Verificați dacă computerul și serverul de imprimantă se află în aceeași subrețea, sau dacă ruterul este configurat corespunzător pentru a permite transmiterea datelor între cele două aparate.
- Parola din oficiu pentru serverele de imprimantă Brother este `access`.
- Acest server de imprimantă duportă de asemenea imprimarea IPPS printing, vezi *Imprimarea în siguranță a documentelor cu ajutorul IPPS* la pagina 44.

## Imprimare IPP pentru Windows® 2000/XP, Windows Vista™ și Windows Server® 2003

Dacă doriți să folosiți capacitățile de imprimare IPP ale Windows® 2000/XP, Windows Vista™ și Windows Server® 2003, respectați următoarele instrucțiuni.

### Pentru Windows Vista™

- 1 Efectuați clic pe **Start, Panou de control, Hardware și sunete** și apoi pe **Imprimante**.
- 2 Apăsăți **Adăugare imprimantă**.
- 3 Selectați **Adăugare imprimantă de rețea, fără fir sau Bluetooth**.
- 4 Efectuați clic pe **Imprimanta pe care o doresc nu este listată**.
- 5 Selectați **Selectare imprimantă partajată după nume** și apoi introduceți în câmpul URL următoarele:  
`http://printer_ip_address:631/ipp` (Unde `printer_ip_address` este adresa IP sau numele serverului de imprimantă).



### Notă

Dacă ați editat fișiere gazdă pe computerul dvs. sau folosiți un Domain Name System (Sistem de nume de domeniu), puteți, de asemenea, introduce numele DNS al serverului de imprimantă. Întrucât serverul de imprimantă acceptă TCP/IP și NetBIOS, puteți introduce și numele NetBIOS al serverului de imprimantă. Numele NetBIOS poate fi văzut în pagina cu setările imprimantei. Numele NetBIOS alocat reprezintă primele 15 caractere ale numelui nodului și, implicit, va apărea ca "BRNxxxxxxx" unde "xxxxxxx" reprezintă ultimele șase cifre ale adresei Ethernet.

6 Atunci când efectuați clic pe **Următorul**, Windows Vista™ va face conexiunea cu adresa URL pe care ați specificat-o.

■ Dacă driverul de imprimantă a fost deja instalat:

1 Veți vedea ecranul de selectare a imprimantei din cadrul Expertului **Adăugare imprimantă**. Efectuați clic pe **OK**.

În cazul în care aveți deja instalat pe calculator driverul adecvat pentru imprimantă, Windows Vista™ va folosi automat acel driver. În acest caz, veți fi pur și simplu întrebat dacă doriți ca driverul să devină driverul implicit, după care Expertul de instalare a Driverului va fi finalizat. În acest moment puteți începe imprimarea.

2 Mergeți la ①.

■ Dacă driverul de imprimantă nu a fost instalat:

Unul din avantajele protocolului de imprimare IPP este acela că stabilește numele de model al imprimantei când comunicați cu ea. După efectuarea cu succes a comunicării modelul imprimantei este afișat automat. Aceasta înseamnă că nu este nevoie să specificați pentru Windows Vista™ tipul de driver de imprimantă care trebuie utilizat.

Mergeți la ⑦.

7 Dacă imprimanta dumneavoastră nu este în lista de imprimante acceptate, efectuați clic pe **Disc disponibil**. Vi se va cere să inserați discul cu driverul.

8 Efectuați clic pe **Navigare** și selectați driverul de imprimantă Brother adecvat care se găsește pe CD-ROM sau în rețea. Efectuați clic pe **Deschidere**.

9 Efectuați clic pe **OK**.

10 Indicați numele modelului de imprimantă. Efectuați clic pe **OK**.



#### Notă

- La apariția ecranului **Control cont utilizator**, efectuați clic pe **Contiuare**.
- Dacă driverul de imprimantă instalat nu are un Certificat Digital va apărea un mesaj de avertizare. Efectuați clic pe **Se instalează oricum acest software de driver** pentru a continua procesul de instalare. Expertul **Adăugare imprimantă** este acum finalizat.

11 În expertul **Adăugare imprimantă** veți vedea ecranul **Tastați un nume de imprimantă**. Dacă doriți să folosiți această imprimantă ca imprimantă implicită, bifați căsuța **Se setează ca imprimantă implicită** și apoi efectuați clic pe **Următorul**.

12 Pentru a testa conexiunea imprimantei, efectuați clic pe **Imprimare pagină de testare**, apoi efectuați clic pe **Terminare** și imprimanta este gata de a fi folosită.

## Pentru Windows® 2000/XP și Windows Server® 2003

- 1 Pentru Windows® XP și Windows Server® 2003: Efectuați clic pe **Start** și selectați **Imprimante și faxuri**. Pentru Windows® 2000: Efectuați clic pe **Start**, selectați **Setări** și apoi **Imprimante**.
- 2 Pentru Windows® XP și Windows Server® 2003: Pentru a porni **Expertul pentru adăugarea imprimantelor** efectuați clic pe **Adăugare imprimantă**. Pentru Windows® 2000: Efectuați clic pe de două ori pe pictograma **Adăugare imprimantă** pentru a porni **Expertul pentru adăugarea imprimantelor**.
- 3 La apariția ecranului **Bine ați venit la Expertul pentru adăugarea imprimantelor** efectuați clic pe **Următorul**.
- 4 Selectați **Imprimanta de rețea**.  
Pentru Windows® XP și Windows Server® 2003: Nu uitați să selectați **Imprimantă de rețea sau imprimantă conectată la un alt calculator**.  
Pentru Windows® 2000: Nu uitați să selectați **Imprimantă de rețea**.
- 5 Efectuați clic pe **Următor**.
- 6 Pentru Windows® XP și Windows Server® 2003: Selectați **Conectare la o imprimantă de pe Internet sau dintr-o rețea familială sau de birou** și apoi introduceți în câmpul URL următoarele:  
`http://printer_ip_address:631/ipp` (Unde `printer_ip_address` este adresa IP sau numele serverului de imprimantă).  
Pentru Windows® 2000: Selectați **Conectare la o imprimantă de pe Internet sau de pe Intranet** și apoi introduceți în câmpul URL următoarele: `http://printer_ip_address:631/ipp` (Unde `printer_ip_address` este adresa IP sau numele serverului de imprimantă).



### Notă

Dacă ați editat fișiere gazdă pe computerul dvs. sau folosiți un Domain Name System (Sistem de nume de domeniu), puteți, de asemenea, introduce numele DNS al serverului de imprimantă. Întrucât serverul de imprimantă acceptă TCP/IP și NetBIOS, puteți introduce și numele NetBIOS al serverului de imprimantă. Numele NetBIOS poate fi văzut în pagina cu setările imprimantei. Numele NetBIOS alocat reprezintă primele 15 caractere ale numelui nodului și, implicit, va apărea ca "BRNxxxxxxx" unde "xxxxxxx" reprezintă ultimele șase cifre ale adresei Ethernet .

- 7 Atunci când apăsați pe **Următorul**, Windows® 2000/XP și Windows Server® 2003 vor face conexiunea cu adresa URL pe care ați indicat-o.
  - Dacă driverul de imprimantă a fost deja instalat:
    - 1 Veți vedea ecranul de selectare a imprimantei din **Expertul Adăugare imprimantă**. În cazul în care aveți deja instalat pe calculator driverul adecvat pentru imprimantă, Windows® 2000/XP și Windows Server® 2003 vor folosi automat acel driver. În acest caz, veți fi pur și simplu întrebat dacă doriți ca driverul să devină driverul implicit, după care Expertul de instalare a Driverului va fi finalizat. În acest moment puteți demara imprimarea.
    - 2 Mergeți la 12.

- Dacă driverul de imprimantă nu a fost instalat:

Unul din avantajele protocolului de imprimare IPP este acela că stabilește numele de model al imprimantei când comunicați cu ea. După efectuarea cu succes a comunicării, modelul imprimantei este afișat automat. Aceasta înseamnă că nu trebuie să informați Windows® 2000 despre tipul de driver de imprimantă care trebuie folosit.

Mergeți la ⑧.

- 8 Instalarea driverului pornește automat.



#### Notă

Dacă driverul de imprimantă instalat nu are un Certificat Digital va apărea un mesaj de avertizare. Efectuați clic pe **Continuați oricum** pentru a continua instalarea.

- 9 Efectuați clic pe **OK** atunci când apare ecranul **Inserare disc**.
- 10 Efectuați clic pe **Navigare** și selectați driverul de imprimantă Brother adecvat care se găsește pe CD-ROM sau în rețea. Efectuați clic pe **Deschidere**.
- 11 Efectuați clic pe **OK**.
- 12 Efectuați clic pe **Da** dacă doriți ca imprimanta să fie considerată imprimantă implicită. Efectuați clic pe **Următorul**.
- 13 Efectuați clic pe **Terminare** și, în acest moment, imprimanta este configurată și pregătită pentru a imprima. Pentru a testa conexiunea cu imprimanta, imprimați o pagină de probă.

## Precizarea unui URL diferit

Rețineți că sunt mai multe intrări posibile pe care le puteți insera în câmpul URL.

`http://printer_ip_address:631/ipp`

Acesta este URL-ul implicit pe care vă recomandăm să-l utilizați. Vă rugăm să țineți seama că opțiunea **Obținere de informații suplimentare** nu va afișa nici un fel de date privind imprimanta.

`http://printer_ip_address:631/ipp/port1`

Aceasta este pentru compatibilitate cu HP® Jetdirect®. Vă rugăm să țineți seama că opțiunea **Obținere de informații suplimentare** nu va afișa nici un fel de date privind imprimanta.

`http://printer_ip_address:631/`

Dacă uitați detaliile legate de adresa URL, puteți introduce pur și simplu textul de mai sus (`http://printer_ip_address/`) și imprimanta va continua să primească și să prelucreze date.

Dacă `printer_ip_address` este adresa IP sau numele serverului de imprimantă.

## Alte surse de informare

Vezi *Capitolul 2* al acestui Ghid al Utilizatorului pentru a afla cum se configurează adresa IP a imprimantei.

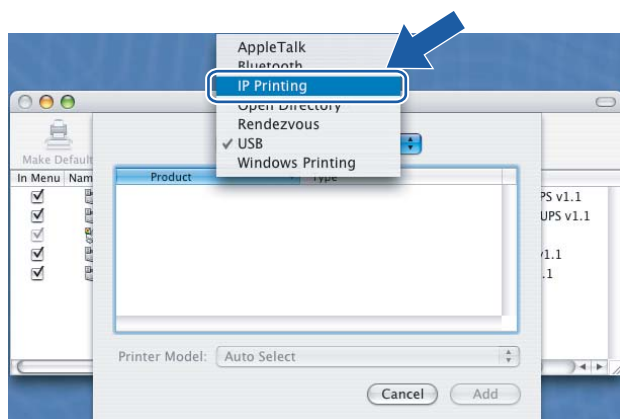
## Prezentare generală

În acest capitol este explicat modul de configurare a driverului de imprimantă BR-Script 3 (Emulare de limbaj PostScript® 3™) într-o rețea. Driverul de imprimantă BR-Script 3 este disponibil exclusiv pentru HL-4050CDN.

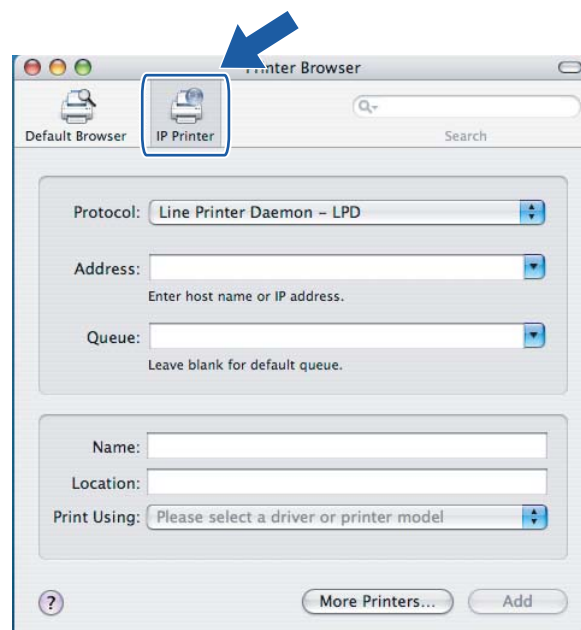
## Modul de selectare a driverului de imprimantă (TCP/IP)

- 1 Porniți imprimanta.
- 2 Din meniul **Go**, selectați **Applications**.
- 3 Deschideți dosarul **Utilities**.
- 4 Efectuați dublu clic pe pictograma **Printer Setup Utility**. (Utilizatorii de Mac OS® X 10.2.x, vor face clic pe pictograma **Print Center**).
- 5 Efectuați clic pe **Add**.
- 6 Selectați **IP Printer**.

(Mac OS® X 10.2.4 la 10.3.x)

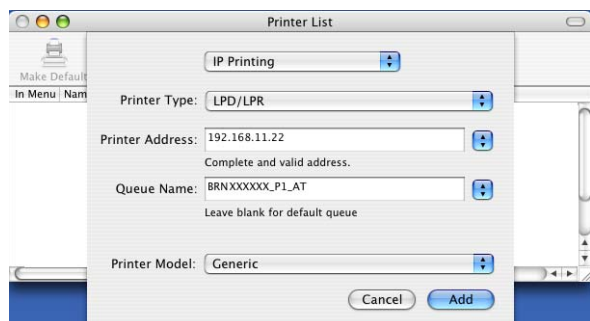


(Mac OS® X 10.4)

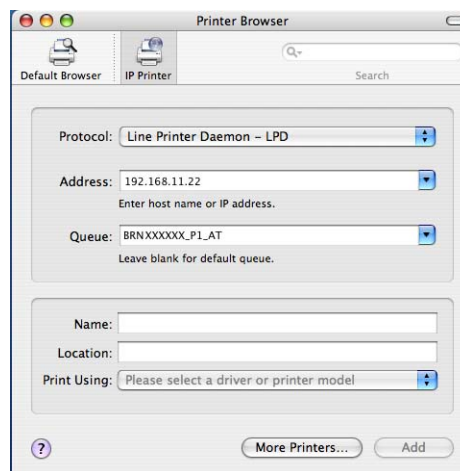


7 Introduceți adresa IP a imprimantei în căsuța **Address**.

(Mac OS® X 10.2.4 la 10.3.x)



(Mac OS® X 10.4)

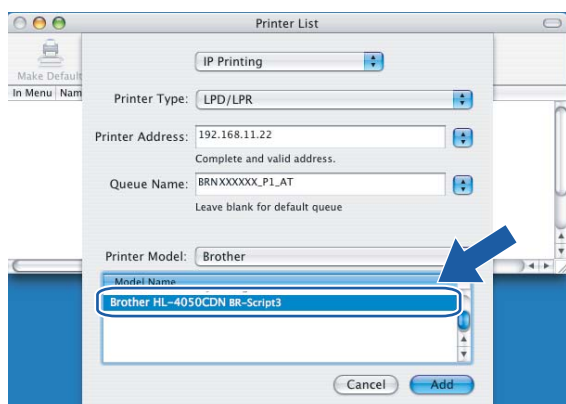


**Notă**

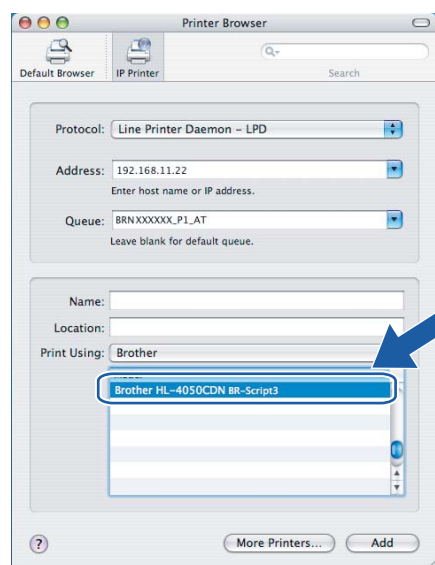
- Pagina cu setările imprimantei (Printer Settings Page) vă va permite să confirmați adresa IP. Pentru a afla cum se poate tipări Pagina cu setările imprimantei, consultați *Imprimarea Paginii cu Setările Imprimantei* la pagina 31.
- La specificarea **Queue Name** folosiți valoarea brnxxxxxx\_p1\_unde xxxxxx sunt ultimele 6 caractere ale adresei Ethernet.

8 Selectați modelul din lista derulantă **Print Using**. De exemplu, selectați **Brother HL-4050CDN BR-Script3**.

(Mac OS® X 10.2.4 la 10.3.x)



(Mac OS® X 10.4)



9 Efectuați clic pe **Add** și imprimanta va fi disponibilă în **Printer List**.



## Prezentare generală

Cu ajutorul panoului de comandă puteți face următoarele:

### Să modificați setările serverului de imprimantă

Consultați *Modificarea setărilor serverului de imprimantă utilizând meniul panoului de control LAN* la pagina 28.

### Să imprimați Pagina cu Setările Imprimantei

Consultați *Imprimarea Paginii cu Setările Imprimantei* la pagina 31 pentru informații privitoare la cum se imprimă Pagina cu Setările Imprimantei.

### Să reveniți la setările de rețea implicite din fabrică

Consultați *Revenirea la setările de rețea implicite din fabrică* la pagina 32 pentru informații privitoare la cum se revine la setările de rețea implicite din fabrică.

### Să dezactivați protocolul APIPA

Consultați *Dezactivarea protocolului APIPA* la pagina 33 pentru informații privitoare la cum se dezactivează protocolul APIPA.

## Modificarea setărilor serverului de imprimantă utilizând meniul panoului de control LAN

Înainte de a utiliza imprimanta Brother într-un mediu de lucru în rețea, trebuie să configurați setările corecte TCP/IP. Pentru mai multe informații, consultați *Schimbarea setărilor serverului de imprimantă* la pagina 13.

În această secțiune, veți învăța cum să configurați setările de rețea utilizând panoul de comandă situat în partea superioară a imprimantei.

Selecțiile din meniul LAN din panoul de comandă vă permit să configurați imprimanta Brother pentru lucrul în rețea. Apăsați oricare buton din Meniu (+, -, **OK** sau **Back**), și apăsați butonul + sau - pentru a avansa sau a reveni în meniuri, până când apare afișat LAN. Apăsați butonul **OK** pentru a trece la următorul nivel al meniului. Apăsați butonul + sau - pentru a trece la opțiunea din meniu pe care doriți să o configurați.

De reținut că imprimanta se livrează împreună cu aplicațiile utilitare BRAdmin Light și Administrare prin Internet (navigator de internet), care mai pot fi utilizate și pentru configurarea multor aspecte privitoare la rețea. Consultați *Schimbarea setărilor serverului de imprimantă* la pagina 13.

### Tabelul meniului panoului de control LAN și setările implicite din fabrică

7

Nivelul unu	Nivelul doi	Nivelul trei	Opțiuni
LAN	TCP/IP	Metoda BOOT	<b>Auto*</b> , Static, RARP, BOOTP, DHCP
		Adresa IP	[000-255] . [000-255] . [000-255] . [000-255] [000] . [000] . [000] . [000] * <sup>1</sup>
		Masca Subnet	[000-255] . [000-255] . [000-255] . [000-255] [000] . [000] . [000] . [000] * <sup>1</sup>
		Poarta Acces	[000-255] . [000-255] . [000-255] . [000-255] [000] . [000] . [000] . [000] *
		Încearcă IP BOOT	0 la 32767 3*
		APIPA	<b>Pornit*</b> , Oprit
		IPv6	Pornit, <b>Oprit*</b>
	Ethernet	<b>Auto*</b> , 100B-FD, 100B-HD, 10B-FD, 10B-HD	
	Setari . Init .	OK?	-

<sup>1</sup> La conectarea în rețea, dacă echipamentul 'Metoda BOOT' este 'Auto', imprimanta va încerca să seteze automat adresa IP și Masca Subnet de la un server boot, cum ar fi DHCP sau BOOTP. Dacă nu se găsește un server boot, se va alocă o adresă APIPA IP, cum ar fi 169. 254. [001-254]. [000-255]. Dacă 'Metoda BOOT' a echipamentului este setat la 'Static', va trebui să introduceți manual o adresă IP din panoul de control al echipamentului.

#### TCP/IP

Acest meniu conține șapte secțiuni: Metoda BOOT, Adresa IP, Masca Subreț, Poarta Access, Încearcă IP BOOT, APIPA și IPv6.

## ■ Metoda BOOT

Acest câmp prezintă metodele de obținere a unei adrese IP, folosind protocoalele TCP/IP.

- Auto

În acest mod, imprimanta va scana rețeaua pentru a găsi un server DHCP și dacă găsește un astfel de server, și serverul este configurat să aloce o adresă IP imprimantei, va fi utilizată adresa IP furnizată de serverul DHCP. Dacă nu este nici un server DHCP disponibil, imprimanta va căuta un server BOOTP. Dacă este un server BOOTP disponibil, și acesta este configurat corect, imprimanta va prelua adresa IP de la serverul BOOTP. Dacă nu este nici un server BOOTP disponibil, imprimanta va căuta un server RARP. Dacă nu răspunde nici un server RARP, adresa este scanată prin aplicația utilitară APIPA, consultați *Folosind APIPA pentru a configura adresa IP* la pagina 73. După pornirea inițială, pot trece câteva minute până ce imprimanta va scana rețeaua pentru a găsi un server.

- Static

În acest mod, adresa IP a imprimantei va fi atribuită manual. O dată introdusă, adresa IP va rămâne fixată la locația respectivă.

- RARP

Adresa serverului de imprimantă Brother poate fi configurată utilizând facilitatea Reverse ARP (RARP) de pe computerul gazdă. Pentru mai multe informații privitoare la RARP, vezi *Utilizarea RARP pentru configurarea adresei IP* la pagina 73.

- BOOTP

BOOTP este o alternativă la rarp care are avantajul că permite configurarea măștii de subrețea și a pasarelei (Poarta Acces). Pentru mai multe informații privitoare la BOOTP, vezi *Utilizarea BOOTP pentru configurarea adresei IP* la pagina 72.

- DHCP

Dynamic Host Configuration Protocol (DHCP) este unul din mecanismele automate de atribuire a adresei IP. Dacă aveți un server DHCP în rețeaua dumneavoastră (de obicei, o rețea UNIX®, Windows® 2000/XP, Windows Vista™ și Windows Server® 2003) serverul de imprimantă va obține o adresă IP automat de la un server DHCP și își va înregistra numele la orice serviciu dinamic de atribuire de nume compatibil RFC 1001 și 1002.



### Notă

Dacă nu doriți să vă configurați serverul de imprimantă via DHCP, BOOTP sau RARP, trebuie să setați **Metoda BOOT** pe **Static**, astfel serverul de imprimantă va fi împiedicat să obțină o adresă IP de la oricare dintre aceste sisteme.

## ■ Adresa IP

Acest câmp afișează adresa IP curentă a imprimantei. Dacă ați selectat o *Metoda BOOT static*, introduceți adresa de IP pe care doriți să o atribuiți imprimantei (consultați administratorul de rețea pentru a vedea ce adresă IP să folosiți). Dacă ați selectat altă metodă decât *STATIC*, imprimanta va încerca să își determine adresa IP cu ajutorul protocoalelor DHCP sau BOOTP. Adresa IP implicită a imprimantei va fi probabil incompatibilă cu schema de numărare a adresei IP a rețelei dvs. Vă recomandăm să contactați administratorul dvs. de rețea pentru a afla adresa IP a rețelei la care va fi conectat aparatul.

### ■ Masca subrețea

Acest câmp afișează masca curentă de subrețea utilizată de imprimantă. Dacă nu utilizați DHCP sau BOOTP pentru a afla masca de subrețea, inserați masca de subrețea dorită. Întrebați administratorul de rețea ce mască de subrețea trebuie utilizată.

### ■ Poarta Acces

Acest câmp afișează adresa de Poarta Acces sau de ruter utilizată de imprimantă. Dacă nu utilizați DHCP sau BOOTP pentru a afla adresa de Poarta Acces sau de ruter, inserați adresa pe care doriți să o atribuiți. Dacă nu aveți de Poarta Acces sau ruter, lăsați acest câmp necompletat. Consultați administratorul de rețea dacă nu sunteți sigur.

### ■ Încearcă IP BOOT

Acest câmp afișează de câte ori încearcă imprimanta să scaneze rețeaua pentru a obține adresa IP prin Metoda BOOT setată (vezi *Metoda BOOT* la pagina 29). Setarea implicită este 3.

### ■ APIPA

Setarea Pornit va face ca serverul de imprimantă să aloce automat o adresă IP Link-Local în intervalul (169.254.1.0 - 169.254.254.255) când serverul de imprimantă nu poate obține o adresă IP prin Metoda BOOT setată (vezi *Metoda BOOT* la pagina 29). Selectarea Oprit înseamnă că adresa IP nu se modifică atunci când serverul de imprimantă nu poate obține o adresă IP prin Metoda BOOT setată. Din oficiu, protocolul APIPA este activat. Dacă doriți să dezactivați protocolul APIPA, vezi *Dezactivarea protocolului APIPA* la pagina 33.

### ■ IPv6

Imprimanta este compatibilă cu IPv6, protocolul de Internet de generație următoare. Dacă doriți să utilizați protocolul IPv6, vizitați <http://solutions.brother.com> pentru mai multe informații.

## Ethernet

Modul Ethernet link. Auto permite serverului de imprimantă să funcționeze la modul 100BASE-TX full sau half duplex, sau la modul 10BASE-T full sau half duplex, prin autonegociere.

100BASE-TX Full Duplex (100B-FD) sau Half Duplex (100B-HD) și 10BASE-T Full Duplex (10B-FD) sau Half Duplex (10B-HD) fixare modul de legătură al serverului de imprimantă. Această modificare devine valabilă după reinițializarea serverului de imprimantă. Setarea din oficiu este AUTO



### Notă

Dacă setați incorect această valoare, s-ar putea să nu puteți comunica cu serverul de imprimantă.

## Setari inițiale

Puteți să readuceți setările din meniul LAN la cele implicite din fabrică.

## Imprimarea Paginii cu Setările Imprimantei



### Notă

Nume de nod: Numele de nod apare pe Pagina cu Setările Imprimantei. Numele de nod implicit al cardului de rețea din imprimantă este "BRNxxxxxx" (unde "xxxxxx" reprezintă ultimele șase cifre ale adresei Ethernet).

Pagina cu Setările Imprimantei imprimă un raport care prezintă toate setările curente ale imprimantei, inclusiv setările de rețea ale serverului de imprimantă. Puteți lista Pagina cu Setările Imprimantei cu ajutorul panoului de comandă al imprimantei.

## Imprimarea Paginii cu Setările Imprimantei

- 1 Asigurați-vă că este conectat la priză cablul de alimentare.
- 2 Porniți imprimanta și așteptați până când aceasta este gata de lucru (Ready).
- 3 Apăsăți oricare dintre butoanele Meniului (+, -, **OK** sau **Back**) panoului de control al imprimantei dumneavoastră pentru a scoate imprimanta din starea off-line.
- 4 Apăsăți butonul + sau - pentru a selecta `Info. aparat..`
- 5 Apăsăți **OK**, și apoi din nou **OK** pentru a imprima Pagina cu Setările Imprimantei.

## Revenirea la setările de rețea implicite din fabrică

Dacă doriți să readuceți serverul de imprimantă la setările implicite din fabrică (resetând toate informațiile cum ar fi cele despre parolă și adresă IP), vă rugăm să parcurgeți pașii următori:

- 1 Asigurați-vă că este conectat la priză cablul de alimentare.
- 2 Porniți imprimanta și așteptați până când aceasta este gata de lucru (Ready).
- 3 Apăsați oricare dintre butoanele Meniului (+, -, **OK** sau **Back**) panoului de control al imprimantei dumneavoastră pentru a scoate imprimanta off-line.
- 4 Apăsați butonul + sau - pentru a selecta LAN. Apăsați **OK**.
- 5 Apăsați butonul + sau - pentru a selecta Setari Init.. Apăsați **OK**.
- 6 Apăsați **OK** din nou.



### Notă

Puteți readuce serverul de imprimantă la setările implicite din fabrică cu ajutorul aplicației BRAdmin sau Web Based Management (navigator de Internet). Pentru mai multe informații, consultați *Schimbarea setărilor serverului de imprimantă* la pagina 13.

## Dezactivarea protocolului APIPA

Dacă protocolul APIPA este activat, serverul de imprimantă va aloca automat o adresă IP Link-Local din intervalul (169.254.1.0 - 169.254.254.255) dacă serverul de imprimantă nu poate obține o adresă IP prin **Metoda BOOT** setată.

Protocolul APIPA este activat din oficiu. Puteți dezactiva protocolul APIPA, folosind aplicația utilitară BRAdmin Light sau Web Based Management (navigator de internet). Pentru mai multe informații, consultați *Schimbarea setărilor serverului de imprimantă* la pagina 13.

Puteți de asemenea să dezactivați protocolul APIPA utilizând panoul de comandă din partea superioară a imprimantei. Vă rugăm să parcurgeți pașii următori:

- 1 Asigurați-vă că, capacul din față este închis și cordonul de alimentare este în priză.
- 2 Porniți imprimanta și așteptați până când aceasta este gata de lucru (Ready).
- 3 Apăsați oricare dintre butoanele Meniului (+, -, **OK** sau **Back**) pentru a scoate imprimanta din starea off-line.
- 4 Apăsați + or - până când LAN apare pe afișajul LCD.
- 5 Apăsați **OK** pentru a trece la următorul nivel al meniului, după care apăsați + sau - până când apare TCP/IP.
- 6 Apăsați **OK** pentru a trece la următorul nivel al meniului, după care apăsați + sau - până când apare APIPA.
- 7 Apăsați **OK** pentru a trece la următorul nivel al meniului, după care apăsați + sau - pentru a selecta **Off**. Protocolul APIPA a fost setat să fie dezactivat.



### Notă

Pentru mai multe informații privitoare la APIPA, vezi *Capitolul 1* sau *Capitolul 2*.

## Prezentare generală

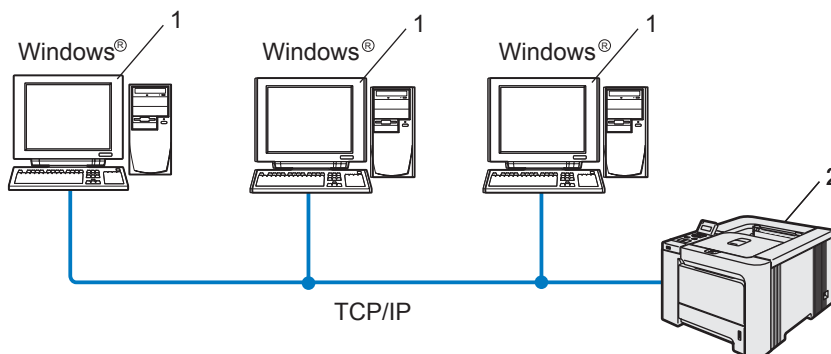
Softul Driver Deployment Wizard poate fi utilizat pentru a facilita instalarea sau chiar pentru a instala automat imprimante conectate local sau de rețea. Driver Deployment Wizard mai poate fi utilizat pentru a crea fișiere executabile cu autofuncționare care, atunci când sunt rulate pe un calculator la distanță, instalează integral automat driverul de imprimantă. Calculatorul la distanță nu e necesar să fie conectat la o rețea.

## Metode de conectare

Driver Deployment Wizard este compatibil cu cele trei metode de conectare.

### Peer-to-peer

Dispozitivul este conectat la rețea, dar fiecare utilizator imprimă direct la imprimantă, FĂRĂ a se imprima stând la o coadă centrală.

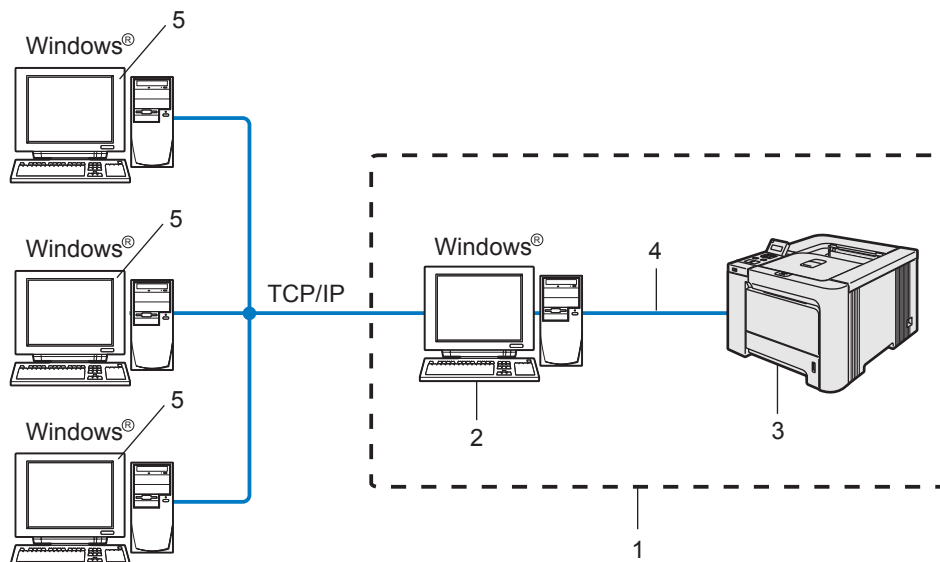


- 1 Computer Client
- 2 Imprimanta de rețea



## Rețea partajată

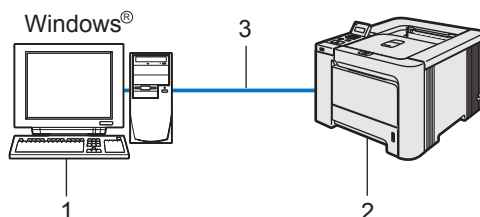
Dispozitivul este conectat la o rețea și se utilizează principiul statului la o coadă centrală pentru a se efectua toate sarcinile de imprimare.



- 1 Rețea partajată
- 2 Server de imprimantă
- 3 Imprimanta de rețea
- 4 TCP/IP, USB sau Paralel (unde este disponibil)
- 5 Computer Client

## Imprimantă Locală (USB, LPT1)

Dispozitivul este conectat la calculator, folosind un cablu paralel sau USB.



- 1 Computer Client
- 2 Imprimanta
- 3 TCP/IP, USB sau Paralel (unde este disponibil)

## Cum se instalează softul Driver Deployment Wizard

- 1 Introduceți CD-ROM-ul livrat în unitatea CD-ROM. Ecranul de deschidere va apărea automat.
- 2 Selectați modelul și limba dvs. Apoi efectuați clic pe **Install Other Drivers or Utilities**.
- 3 Selectați programul de instalare **Driver Deployment Wizard**.



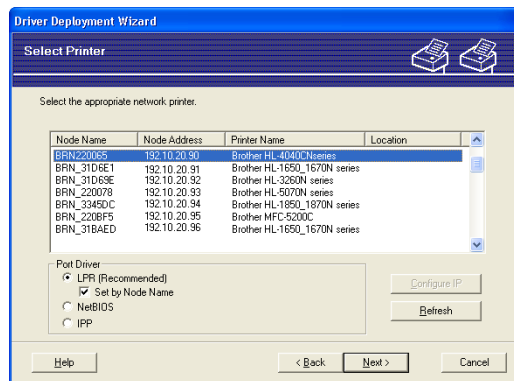
### Notă

Pentru Windows Vista™, când pe ecran apare **Control cont Utilizator**, efectuați clic pe **Continuare**.

- 4 Efectuați clic pe **Next** ca răspuns la mesajul Bun Venit.
- 5 Citiți cu atenție contractul de licență. Apoi urmați instrucțiunile de pe ecran.
- 6 Efectuați clic pe **Finish**. Acum a fost instalat Driver Deployment Wizard.

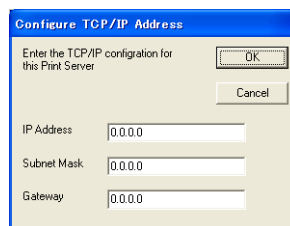
## Utilizarea softului Driver Deployment Wizard

- 1 Când lansați Expertul pentru prima oară, va apărea pe ecran un mesaj de bun venit. Efectuați clic pe **Next**.
- 2 Selectați **Printer**, după care efectuați clic pe **Next**.
- 3 Selectați tipul dvs. de conexiune pentru imprimanta la care doriți să imprimați.
- 4 Selectați opțiunea pe care o doriți, și urmați instrucțiunile de pe ecran. Dacă selectați **Brother Peer-to-Peer Network Printer**, pe ecran va apărea următorul mesaj.

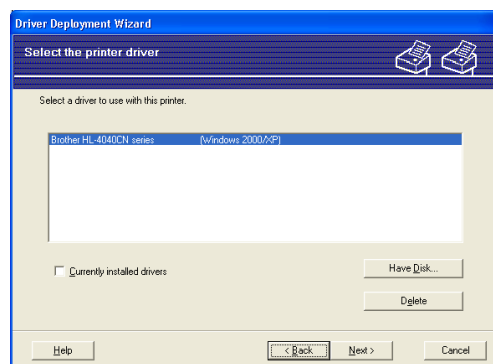


### ■ Setarea Adresei IP

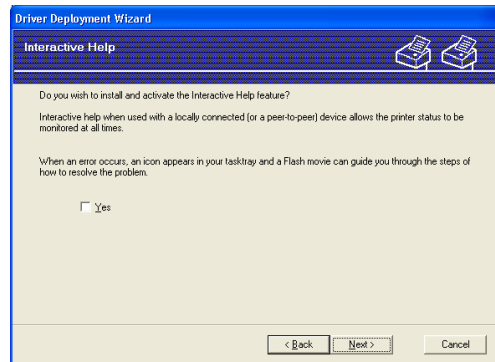
Dacă imprimanta nu are o adresă IP, Expertul vă va permite să modificați adresa IP prin selectarea imprimantei din listă și prin selectarea opțiunii **Configure IP**. Va apărea apoi o casetă de dialog, care vă va permite să specificați informații, cum ar fi adresa IP (IP Address), masca subrețea (Subnet Mask) și adresa pasarelei (Gateway).



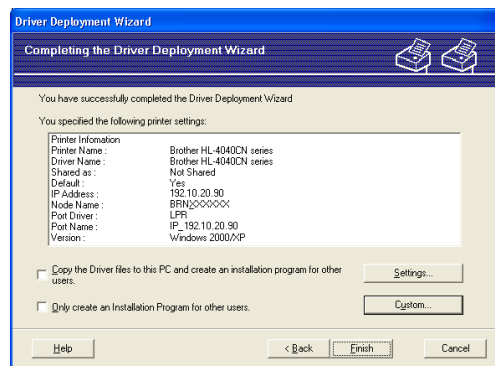
- 5 Selectați imprimanta pe care vreți să o instalați, după care efectuați clic pe **Next**. Dacă driverul pe care doriți să-l utilizați nu este instalat pe calculatorul dvs, efectuați clic pe **Have Disk**, după care specificați destinația driverului de imprimantă.



- 6 Efectuați clic pe **Next** după ce ați selectat driverul corect.
- 7 Bifați **Yes** dacă doriți să instalați acțiunea Ajutor Interactiv, după care efectuați clic pe **Next**.



- 8 Va apărea pe ecran un rezumat al setărilor. Confirmați setările driverului.



### ■ Crearea unui fișier executabil

Softul Driver Deployment Wizard mai poate fi utilizat pentru crearea de fișiere .EXE cu autoinstalare. Fișierele .EXE cu autoinstalare pot fi salvate în rețea, pot fi copiate pe CD-ROM, dischetă sau chiar transmise prin E-mail altui utilizator. Odată lansate, driverul și setările acestuia sunt instalate automat, fără nicio intervenție din partea utilizatorului.

- **Copy the Driver files to this PC and create an installation program for other users. (Copiați fișierele Driverului pe acest calculator și creați un program de instalare pentru ceilalți utilizatori.)**

Selectați această opțiune dacă doriți să instalați driverul în calculatorul dvs. și pentru a crea un fișier executabil cu auto-lansare în vederea utilizării cu un alt calculator având același sistem de operare ca al dvs.

- **Only Create an Installation Program for other users. (Creați numai un Program de Instalare pentru ceilalți utilizatori.)**

Selectați această opțiune dacă driverul este deja instalat în calculatorul dvs. și doriți să creați un fișier cu auto-lansare fără să instalați din nou driverul în calculatorul dvs.



### Notă

Dacă lucrați într-o rețea în care se stă la "coadă" și creați un fișier executabil pentru alt utilizator care nu are acces la aceeași coadă la imprimantă definită de dvs. în fișierul executabil, imprimanta instalată pe calculatorul la distanță nu va îndeplini sarcina de imprimare LPT1.

- 9 Efectuați clic pe **Finish**. Driverul este instalat automat în calculatorul dvs.

## Prezentare generală

În lumea de astăzi, există multe amenințări la siguranța rețelei dvs. și a datelor care circulă prin aceasta. Echipamentul dvs. Brother utilizează dintre cele mai recente protocoale de criptare disponibile în momentul de față. Aceste caracteristici de rețea pot fi integrate în planul general de siguranță a rețelei pentru a vă ajuta să vă protejați datele și să preveniți accesul neautorizat la echipament. Această secțiune explică compatibilitatea diferitelor protocoale de siguranță, precum și modul acestora de configurare.

## Condiții de siguranță

---

### ■ CA (Autoritatea de Certificare)

O CA este o entitate care eliberează certificate digitale (în special, certificate X.509) și certifică legătura dintre datele înscrise într-un certificat.

### ■ CSR (Solicitare de Semnare a Certificatului)

CSR este un mesaj trimis de un solicitant unei CA prin care solicită eliberarea unui certificat. CSR conține informații prin care se identifică solicitantul, codul public generat de solicitant, precum și semnătura digitală a acestuia.

### ■ Certificat

Certificatul reprezintă informații care adună la un loc un cod public cu o identitate. Certificatul poate fi utilizat pentru a verifica dacă un cod public aparține unui individ. Formatul este definit de standardul x.509.

### ■ Semnătură digitală

Semnătura digitală este o valoare calculată cu ajutorul unui algoritm criptografic și atașat unui obiect cu date, în așa fel încât orice destinatar al datelor poate utiliza semnătura pentru a verifica originea și integritatea datelor.

### ■ Criptosistem pentru codul public

Criptosistemul pentru codul public este o ramură modernă a criptografiei, în care algoritmi folosesc o pereche de coduri (un cod public și un cod privat) și utilizează o componentă diferită a perechii pentru etapele diferite ale algoritmului.

### ■ Criptosistem pentru codul partajat

Criptosistemul pentru codul partajat este o ramură a criptografiei ce implică algoritmi care folosesc același cod pentru două etape diferite ale algoritmului (cum ar fi criptarea și decriptarea).

## Protocoale de siguranță

---

Serverul de imprimantă Brother este compatibil cu următoarele protocoale de siguranță.



### Notă

Pentru a vedea cum se configurează setările protocolului, consultați *Utilizarea Administrării prin Internet (navigator de Internet) pentru schimbarea setărilor serverului de imprimantă* la pagina 14.

---

### SSL (Secure Socket Layer) / TLS (Transport Layer Security)

Aceste protocoale de comunicare a siguranței criptează datele și previn amenințările privitoare la siguranță.

### Web Server (HTTPS)

Protocolul de internet prin care Protocolul Hyper Text Transfer (HTTP) utilizează SSL.

### IPPS

Protocolul de imprimare prin care Protocolul de Imprimare Internet (versiunea IPP 1.0) utilizează SSL.

## Metode de siguranță pentru comunicarea prin e-mail

---

Serverul de imprimantă Brother este compatibil cu următoarele metode de siguranță pentru comunicarea prin e-mail.



### Notă

Pentru a vedea cum se configurează setările de siguranță, vezi *Utilizarea Administrării prin Internet (navigator de Internet) pentru schimbarea setărilor serverului de imprimantă* la pagina 14.

---

### POP before SMTP (PbS)

O metodă de autentificare a utilizatorului pentru trimiterea de e-mailuri de la un client. Clientul are permisiunea să utilizeze serverul SMTP prin accesarea serverului POP3 înainte de trimiterea unui e-mail.

### SMTP-AUTH (SMTP Autentificare)

SMTP-AUTH extinde SMTP (protocolul de trimitere a e-mailurilor prin internet) pentru a introduce o metodă de autentificare menită să asigure că se cunoaște identitatea reală a expeditorului.

### APOP (Authenticated Post Office Protocol) (Protocolul Oficiu Poștal Autentificat)

APOP extinde POP3 (protocolul de recepție internet) pentru a include o metodă de autentificare care criptează parola atunci când clientul primește un e-mail.

## Configurarea setărilor de protocol

Puteți activa sau dezactiva fiecare protocol și metodă de siguranță folosind Administrarea prin Internet (navigator de internet).



### Notă

Recomandăm Microsoft Internet Explorer 6.0<sup>®</sup> (sau mai avansat) sau Firefox<sup>®</sup> 1.0 (sau mai avansat) pentru Windows<sup>®</sup> și Safari™ 1.0 pentru Macintosh<sup>®</sup>. Vă rugăm să vă asigurați că JavaScript și Cookie sunt întotdeauna activate în orice navigator utilizați. Vă recomandăm să modernizați sistemul cu Safari™ 1.2 sau mai avansat pentru a activa JavaScript. Pentru a utiliza un navigator de Internet, va trebui să știți adresa IP a serverului de imprimantă.

- 1 Porniți navigatorul de internet.
- 2 Tastați `http://printer_ip_address/` în navigatorul dvs. (Unde `printer_ip_address` este adresa IP sau numele serverului de imprimantă)
  - De exemplu:  
`http://192.168.1.2/` (dacă adresa IP a imprimantei este 192.168.1.2.)



### Notă

Dacă ați editat fișiere gazdă pe computerul dvs. sau folosiți un Domain Name System (Sistem de nume de domeniu), puteți, de asemenea, introduce numele DNS al serverului de imprimantă. Întrucât serverul de imprimantă acceptă TCP/IP și NetBIOS, puteți introduce și numele NetBIOS al serverului de imprimantă. Numele NetBIOS poate fi găsit pe pagina cu setări a imprimantei. Numele NetBIOS alocat reprezintă primele 15 caractere ale numelui nodului și, implicit, va apărea ca "BRNxxxxxxx" unde "xxxxxxx" reprezintă ultimele șase cifre ale adresei Ethernet.

- 3 Efectuați clic pe **Network Configuration** (Configurarea rețelei).
- 4 Introduceți un utilizator și o parolă. Utilizatorul este `admin` și parola din oficiu este `access`.
- 5 Efectuați clic pe **OK**.
- 6 Efectuați clic pe **Configure Protocols**.  
Puteți acum să configurați setările protocolului.



### Notă

Dacă modificați setările protocolului, reporniți imprimanta după ce ați făcut clic pe **Submit** pentru a activa configurația.

## Utilizarea în siguranță a imprimantei dvs. de rețea

Pentru a utiliza în siguranță imprimanta dvs. de rețea, veți utiliza aplicațiile utilitare de management cu protocoalele de siguranță.

### Management de Siguranță cu ajutorul Administrării prin Internet (navigator de Internet)

Pentru a utiliza protocolul HTTPS, sunt necesare următoarele setări ale imprimantei.

- Imprimanta va avea instalate un certificat și un cod privat. Pentru modul de instalare a unui certificat și a unui cod privat, consultați *Crearea și instalarea unui certificat* la pagina 47.
- Protocolul HTTPS va fi activat. Pentru a activa protocolul HTTPS, consultați *Configurarea setărilor de protocol* la pagina 41.

#### Notă

Recomandăm Microsoft Internet Explorer 6.0<sup>®</sup> (sau mai avansat) sau Firefox<sup>®</sup> 1.0 (sau mai avansat) pentru Windows<sup>®</sup> și Safari™ 1.0 pentru Macintosh<sup>®</sup>. Vă rugăm să vă asigurați că JavaScript și Cookie sunt întotdeauna activate în orice navigator utilizați. Vă recomandăm să modernizați sistemul cu Safari™ 1.2 sau mai avansat pentru a activa JavaScript. Pentru a utiliza un navigator de Internet, va trebui să știți adresa IP a serverului de imprimantă.

- 1 Porniți navigatorul de Internet.
- 2 Scrieți `https://Common_Name/` în navigator. (Unde `Common_Name` reprezintă Numele Comun atribuit de dvs. certificatului, cum ar fi adresa IP, numele gazdei sau numele domeniului. Pentru modul de atribuire un Nume Comun certificatului, consultați *Crearea și instalarea unui certificat* la pagina 47.)

- De exemplu:

`https://192.168.1.2/` (dacă Numele Comun este adresa IP a imprimantei)

`https://BRNxxxxxx/` (dacă Numele Comun este numele gazdei imprimantei)

#### Notă

Dacă ați editat fișierul cu gazde pe calculatorul dvs. sau dacă utilizați un Sistem cu Numele Domeniului, puteți introduce numele DNS al serverului imprimantei. Întrucât serverul de imprimantă acceptă TCP/IP și NetBIOS, puteți introduce și numele NetBIOS al serverului de imprimantă. Numele NetBIOS poate fi văzut în pagina cu setările imprimantei. Numele NetBIOS alocat reprezintă primele 15 caractere ale numelui nodului și, implicit, va apărea ca "BRNxxxxxx" unde "xxxxxx" reprezintă ultimele șase cifre ale adresei Ethernet .

- 3 Puteți acum să accesați imprimanta folosind HTTPS.

#### Notă

Dezactivați protocoalele Telnet, FTP și TFTP. Accesarea echipamentului folosind aceste protocoale nu este sigură. Pentru modul de configurare a setărilor de protocol, vezi *Utilizarea Administrării prin Internet (navigator de Internet) pentru schimbarea setărilor serverului de imprimantă* la pagina 14.



## Management de Siguranță folosind BRAdmin Professional (pentru Windows®)

Pentru a utiliza aplicația utilitară BRAdmin Professional, trebuie să urmați pașii de mai jos.

- Recomandăm utilizarea versiunii celei mai recente a aplicației utilitare BRAdmin Professional sau Web BRAdmin, disponibile spre descărcare la <http://solutions.brother.com>. Dacă utilizați o versiune mai veche a BRAdmin <sup>1</sup> pentru folosirea dispozitivului dvs. Brother autentificarea utilizatorului nu va fi sigură.
- Dacă doriți să evitați accesul la imprimanta dvs. al versiunilor mai vechi ale BRAdmin <sup>1</sup>, va trebui să dezactivați accesul versiunilor mai vechi ale BRAdmin <sup>1</sup> din **Advanced Setting** (Setare avansată) din **SNMP** la pagina **Configure Protocol** (configurare protocol) cu ajutorul Administrării prin Internet (navigator de internet). Consultați *Utilizarea Administrării prin Internet (navigator de Internet) pentru schimbarea setărilor serverului de imprimantă* la pagina 14.
- Dezactivați protocoalele Telnet, FTP și TFTP. Accesarea echipamentului folosind aceste protocoale nu este sigură. Pentru modul de configurare a setărilor de protocol, vezi *Utilizarea Administrării prin Internet (navigator de Internet) pentru schimbarea setărilor serverului de imprimantă* la pagina 14.
- Dacă folosiți BRAdmin Professional împreună cu Administrarea prin Internet (navigator de internet), folosiți Administrarea prin Internet cu protocolul HTTPS. Consultați *Management de Siguranță cu ajutorul Administrării prin Internet (navigator de Internet)* la pagina 42.
- Dacă utilizați un grup mixt de servere de imprimantă mai vechi <sup>2</sup> și noul server de imprimantă NC-6500h cu BRAdmin Professional, recomandăm folosirea de parole diferite pentru fiecare grup.

<sup>1</sup> BRAdmin Professional mai vechi decât Ver. 2.80, Web BRAdmin mai vechi decât Ver. 1.40, BRAdmin Light pentru Macintosh® mai vechi decât Ver. 1.10

<sup>2</sup> Seria NC-2000, NC-2100p, NC-3100h, NC-3100s, NC-4100h, NC-5100h, NC-5200h, NC-6100h, NC-6200h, NC-6300h, NC-6400h, NC-8000, NC-100h, NC-110h, NC-120w, NC-130h, NC-140w, NC-8100h, NC-9100h, NC-7100w, NC-7200w, NC-2200w

## Imprimarea în siguranță a documentelor cu ajutorul IPPS

Pentru a imprima în siguranță documente de pe internet, puteți utiliza protocolul IPPS.



### Notă

- Comunicarea cu ajutorul IPPS nu poate preveni accesul neautorizat la serverul de imprimantă.
- IPPS este disponibil pentru Windows® 2000/XP, Windows Vista™ și Windows Server® 2003.

Pentru a utiliza protocolul IPPS, sunt necesare următoarele setări ale imprimantei.

- Imprimanta va avea instalate un certificat și un cod privat. Pentru modul de instalare a certificatului și a codului privat, consultați *Crearea și instalarea unui certificat* la pagina 47.
- Protocolul HTTPS va fi activat. Pentru a activa protocolul HTTPS, consultați *Configurarea setărilor de protocol* la pagina 41.

Pașii de bază pentru imprimarea IPPS sunt aceeași ca imprimarea IPP. Pentru informații suplimentare, consultați *Imprimare Internet pentru Windows®* la pagina 21.

## Precizare unui URL diferit

Rețineți că sunt mai multe intrări posibile pe care le puteți insera în câmpul URL.

`https://Common_Name/ipp`

Acesta este URL-ul implicit pe care vă recomandăm să îl utilizați. Vă rugăm să țineți seama că opțiunea **Obținere de informații suplimentare** nu va afișa nici un fel de date privind imprimanta.

`https://Common_Name/ipp/port1`

Aceasta este pentru compatibilitate cu HP® Jetdirect®. Vă rugăm să țineți seama că opțiunea **Obținere de informații suplimentare** nu va afișa nici un fel de date privind imprimanta.

`https://Common_Name/`



### Notă

Dacă uitați detaliile URL, introduceți pur și simplu textul de mai sus (`https://Common_Name/`) și imprimanta va primi și procesa date.

Unde `Common_Name` reprezintă Numele Comun atribuit certificatului, cum ar fi adresa IP, numele gazdei sau numele domeniului. Pentru modul de atribuire a unui Nume Comun certificatului, consultați *Crearea și instalarea unui certificat* la pagina 47.

- De exemplu:

`https://192.168.1.2/` (dacă Numele Comun este adresa IP a imprimantei)

`https://BRNxxxxxx/` (dacă Numele Comun este numele gazdei imprimantei)

## Utilizarea comunicării prin e-mail cu autentificarea utilizatorului

Pentru a utiliza funcția de comunicare prin e-mail via serverul sigur SMTP care necesită autentificarea utilizatorului, trebuie să utilizați metoda POP before SMTP sau SMTP-AUTH. Aceste metode previn ca un utilizator neautorizat să acceseze serverul de mail. Puteți utiliza Administrarea prin Internet (navigator de internet), BRAdmin Professional și Web BRAdmin pentru a configura aceste setări.



### Notă

Trebuie să potriviți setările de autentificare POP3/SMTP cu unul dintre serverele de email. Contactați administratorul dvs. de rețea sau furnizorul de internet cu privire la configurație înainte de utilizare.

Cum se configurează setările POP3/SMTP cu ajutorul Administrării prin Internet (navigator de internet).

- 1 Porniți navigatorul de Internet.
- 2 Tastați `http://printer_ip_address/` în navigatorul dvs. (Unde `printer_ip_address` este adresa IP sau numele serverului de imprimantă)

■ De exemplu:

`http://192.168.1.2/` (dacă adresa IP a imprimantei este 192.168.1.2.)



### Notă

Dacă ați editat fișiere gazdă pe computerul dvs. sau folosiți un Domain Name System (Sistem de nume de domeniu), puteți, de asemenea, introduce numele DNS al serverului de imprimantă. Întrucât serverul de imprimantă acceptă TCP/IP și NetBIOS, puteți introduce și numele NetBIOS al serverului de imprimantă. Numele NetBIOS poate fi găsit pe pagina cu setări a imprimantei. Numele NetBIOS alocat reprezintă primele 15 caractere ale numelui nodului și, implicit, va apărea ca "BRNxxxxxx" unde "xxxxxx" reprezintă ultimele șase cifre ale adresei Ethernet .

- 3 Efectuați clic pe **Network Configuration** (Configurarea rețelei).
- 4 Efectuați clic pe **Configure Protocol** (configurare protocol).
- 5 Efectuați clic pe **Advanced Setting** (Setare avansată) din **POP3/SMTP**.

## 6 La această pagină puteți configura setările POP3/SMTP.



### Notă

- Dacă puteți folosi atât POP înainte de SMTP cât și SMTP-AUTH, recomandăm să selectați SMTP-AUTH.
- Dacă selectați POP înainte de SMTP pentru Metoda de Autentificare a Serverului SMTP, trebuie să configurați setările POP3. Mai puteți folosi metoda APOP.
- Pentru mai multe informații, consultați textul Ajutor din Administrarea prin Internet.
- Mai puteți confirma dacă setările de e-mail sunt corecte după configurare prin trimeterea unui e-mail de verificare.

7 După configurare, efectuați clic pe **Submit** (Trimite). Trimiterea unui E-mail de Verificare/Apare căsuța de dialog de configurare primire.

8 Urmați instrucțiunile de pe ecran dacă doriți să faceți verificarea cu setările actuale.

## Crearea și instalarea unui certificat

Serverul de imprimantă Brother va permite să folosiți comunicarea SSL/TLS prin configurarea unui certificat și un cod privat adecvat. Acest server de imprimantă este compatibil cu două metode de certificare. Un certificat autosemnat și un certificat emis de o CA (Autoritate de Certificare).

### ■ Folosirea certificatului autosemnat

Acest server de imprimantă își eliberează propriul certificat. Cu ajutorul acestui certificat, puteți utiliza ușor comunicarea SSL/TLS, fără a avea un certificat de la o CA. Consultați *Crearea și instalarea unui certificat autosemnat* la pagina 49.

### ■ Utilizarea unui certificat eliberat de o CA

Există două modalități de instalare a unui certificat eliberat de o CA. Dacă aveți deja o CA sau dacă doriți să utilizați un certificat de la o CA externă agreată:

- La folosirea unei CSR (Solicitări de Semnare a Certificatului) de la acest server de imprimantă. Consultați *Crearea CSR și instalarea unui certificat* la pagina 61.
- La importarea unui certificat și al unui cod privat. Consultați *Importă și exportă certificatul și codul privat* la pagina 63.



### Notă

- Dacă veți utiliza comunicarea SSL/TLS, recomandăm să luați legătură cu administratorul dvs. de rețea înainte de utilizare.
- Serverul de imprimantă stochează numai o pereche cu certificat și cod privat instalată sau importată anterior. Imprimanta suprascrive certificatul și codul privat dacă faceți instalare nouă.
- Când readuceți setările imprimantei la cele implicite din fabrică, certificatul și codul privat instalate vor fi șterse. Dacă doriți să păstrați aceleași certificat și cod privat după resetarea serverului de imprimantă, exportați-le înainte de resetare și reinstalați-le. Consultați *Cum se exportă certificatul și codul privat* la pagina 64.

Această caracteristică poate fi configurată numai cu ajutorul Administrării prin Internet (navigator de internet). Uurmați acești pași pentru a accesa pagina de configurare a certificatului cu ajutorul Administrării prin Internet.

- 1 Porniți navigatorul de Internet.
- 2 Tastați `http://printer_ip_address/` în navigatorul dvs. (Unde `printer_ip_address` este adresa IP sau numele serverului de imprimantă)

#### ■ De exemplu:

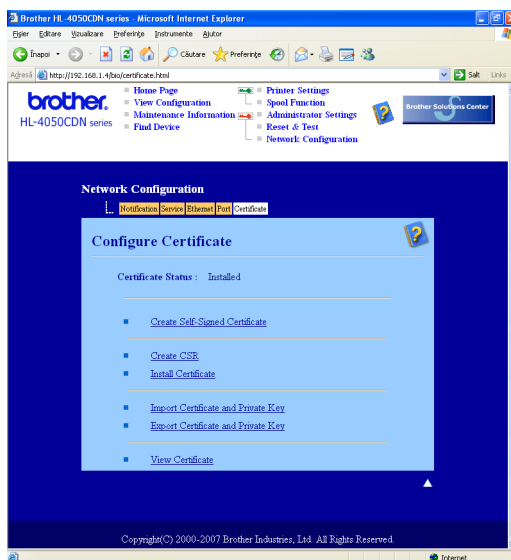
`http://192.168.1.2/` (dacă adresa IP a imprimantei este 192.168.1.2.)



### Notă

Dacă ați editat fișierul cu gazde pe calculatorul dvs. sau dacă utilizați un Sistem cu Numele Domeniului, puteți introduce numele DNS al serverului imprimantei. Întrucât serverul de imprimantă acceptă TCP/IP și NetBIOS, puteți introduce și numele NetBIOS al serverului de imprimantă. Numele NetBIOS poate fi văzut în pagina cu setările imprimantei. Numele NetBIOS alocat reprezintă primele 15 caractere ale numelui nodului și, implicit, va apărea ca "BRNxxxxxxx" unde "xxxxxxx" reprezintă ultimele șase cifre ale adresei Ethernet.

- 3 Efectuați clic pe **Network Configuration** (Configurarea rețelei).
- 4 Introduceți un utilizator și o parolă. Utilizatorul este `admin` și parola din oficiu este `access`.
- 5 Efectuați clic pe **OK**.
- 6 Efectuați clic pe **Configure Certificate** (Configurare Certificat).
- 7 Din ecranul de mai jos puteți configura setările certificatului.



### Notă

- Funcțiile gri și nelegate indică faptul că nu sunt disponibile.
- Pentru mai multe informații privitoare la configurare, vezi caseta cu textul Ajutor din Administrarea prin Internet.

## Crearea și instalarea unui certificat autosemnat

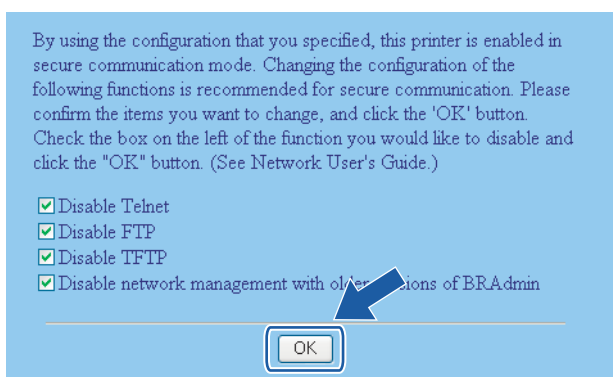
### Cum se creează și se instalează un certificat autosemnat

- 1 Efectuați clic pe **Create Self-Signed Certificate** (Creează Certificat Autosemnat) din pagina **Configure Certificate** (Configurare Certificat).
- 2 Introduceți un **Common Name** (Nume Comun) și o **Valid Date** (Dată de valabilitate), apoi efectuați clic pe **Submit** (Trimite).



#### Notă

- Lungimea **Common Name** este mai mică decât 64 bytes. Introduceți un identificator, cum ar fi o adresă IP, numele gazdei sau numele domeniului, pentru a-l folosi la accesarea imprimantei prin comunicarea SSL/TLS. Numele gazdei este afișat din oficiu.
  - Va apărea un mesaj de avertizare dacă introduceți un alt nume în căsuța URL decât **Common Name** utilizat pentru certificatul autosemnat.
- 3 Acum certificatul autosemnat a fost creat cu succes. Bifați căsuța în stânga fiecărei funcții pe care vreți să o dezactivați, după care efectuați clic pe **OK**.



#### Notă

- Pentru o comunicare sigură, recomandăm dezactivarea protocoalelor Telnet, FTP, TFTP și managementul de rețea cu versiuni mai vechi de BRAdmin<sup>1</sup>. Dacă le activați, autentificarea utilizatorului nu este sigură.
- <sup>1</sup> BRAdmin Professional mai vechi decât Ver. 2.80, Web BRAdmin mai vechi decât Ver. 1.40, BRAdmin Light pentru Macintosh® mai vechi decât Ver. 1.10
- Apare o căsuță de verificare pentru un protocol individual sau aplicația utilitară BRAdmin mai veche, dacă nu sunt deja activate.

- 4 Reporniți imprimanta pentru a activa configurația.
- 5 Acum certificatul autosemnat s-a salvat în memoria imprimantei dvs. Pentru a utiliza comunicarea SSL/TLS, certificatul autosemnat mai trebuie instalat în calculatorul dvs. Treceți la secțiunea următoare.

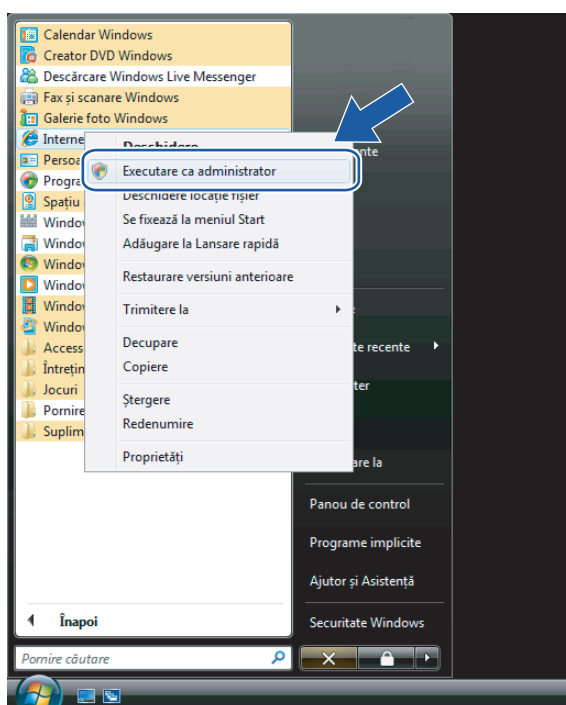
## Cum se instalează certificatul autosemnat în calculatorul dvs.

### Notă

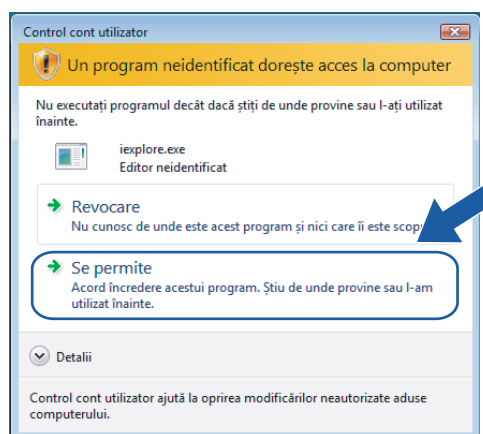
Următoarele etape sunt pentru Microsoft Internet Explorer. Dacă folosiți un alt navigator de Internet, urmați căsuța ajutătoare a respectivului navigator de Internet.

### Pentru utilizatorii Windows Vista™ cu drepturi de administrare

- 1 Efectuați clic pe **Start** și **Toate Programele**.
- 2 Efectuați clic dreapta pe **Internet Explorer**, și apoi clic pe **Executare ca administrator**.

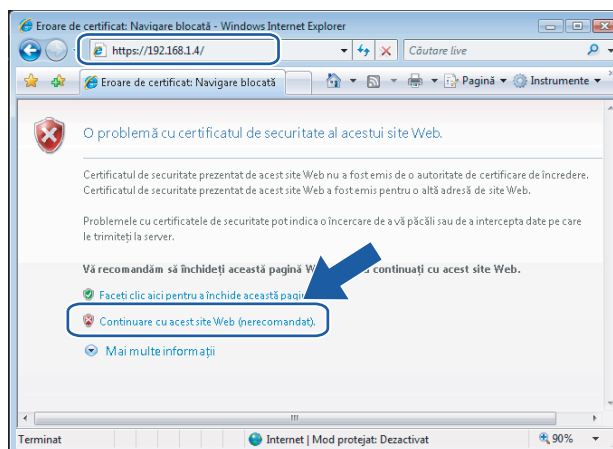


- 3 Efectuați clic pe **Se permite**.

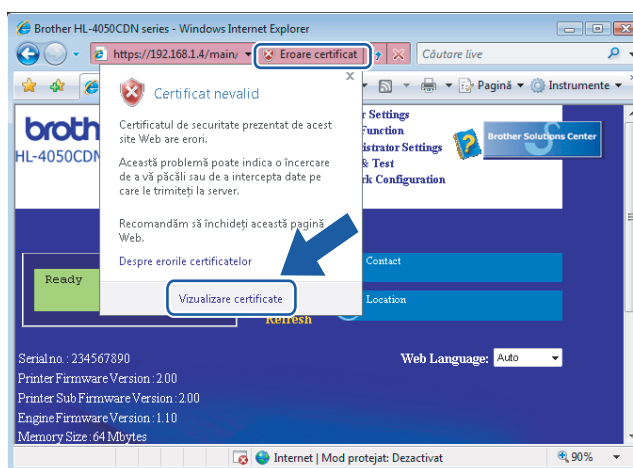




- 4 Scrieți `https://printer_ip_address/` în navigatorul dvs. pentru a accesa imprimanta. (Unde `printer_ip_address` este adresa IP sau numele serverului de imprimantă) Apoi, efectuați clic pe **Continuare cu acest site Web (nerecomandat)**.

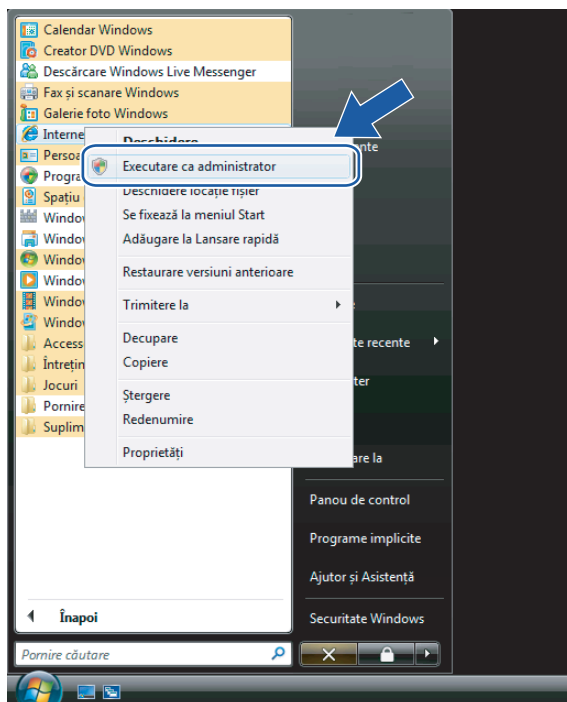


- 5 Efectuați clic pe **Eroare certificat**, și apoi efectuați clic pe **Vizualizare certificate**. Pentru restul instrucțiunilor, urmați pașii din 4 Pe pagină 58.

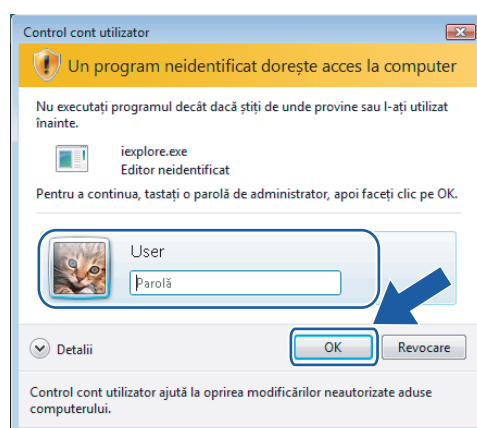


## Pentru utilizatorii Windows Vista™ care nu au drepturi de administrare

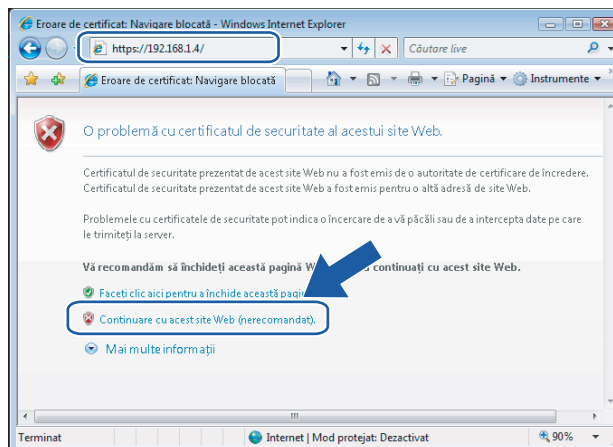
- 1 Efectuați clic pe **Start** și **Toate Programele**.
- 2 Efectuați clic dreapta pe **Internet Explorer**, și apoi clic pe **Executare ca administrator**.



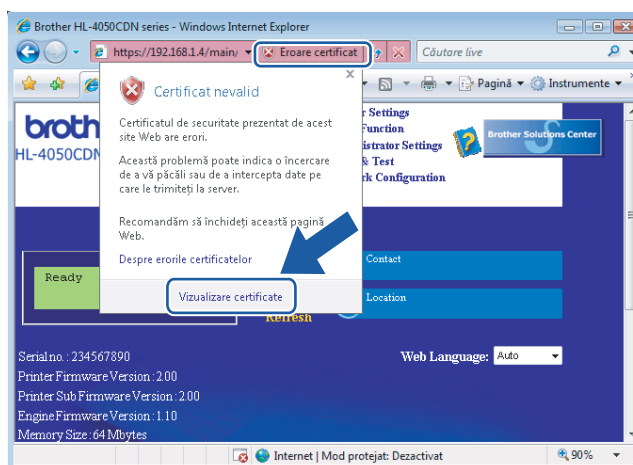
- 3 Selectați Administratorul pe care vreți să îl instalați și introduceți parola de administrator, după care efectuați clic pe **OK**.



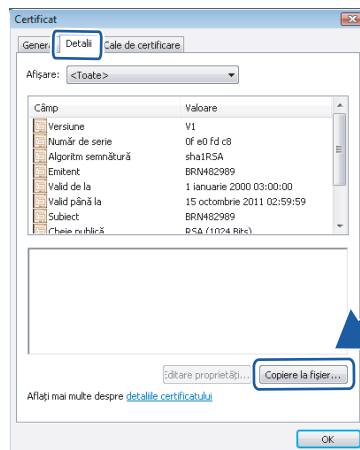
- 4 Scrieți `https://printer_ip_address/` în navigatorul dvs. pentru a accesa imprimanta. (Unde `printer_ip_address` este adresa IP sau numele serverului de imprimantă) Apoi, efectuați clic pe **Cotinuare cu acest site Web (nerecomandat)**.



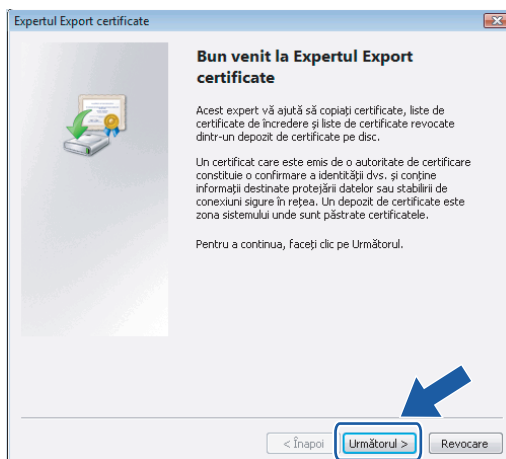
- 5 Efectuați clic pe **Eroare certificat**, și apoi efectuați clic pe **Vizualizare certificate**.



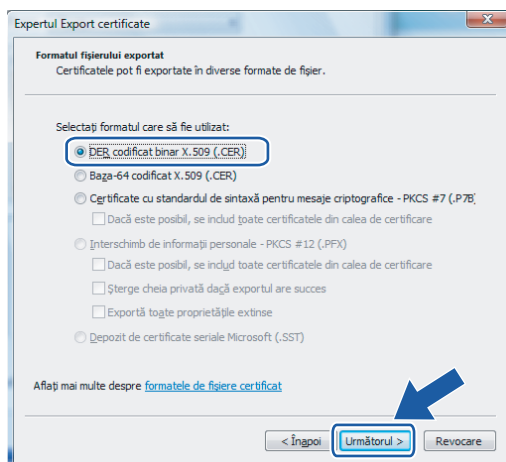
- 6 Selectați tabul **Detalii** și apoi efectuați clic pe **Copiere la fișier....**



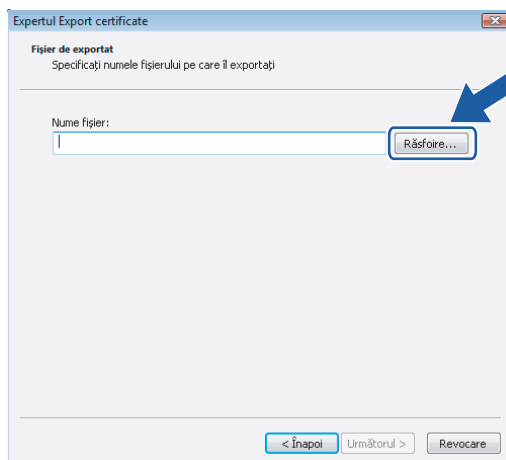
7 Efectuați clic pe **Următorul**.



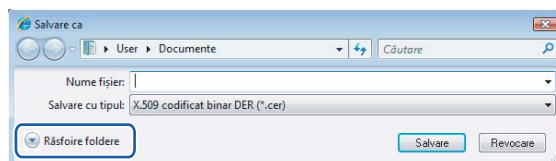
8 Asigurați-vă că **DER codificat binar X.509 (.CER)** este selectat, după care efectuați clic pe **Următorul**.



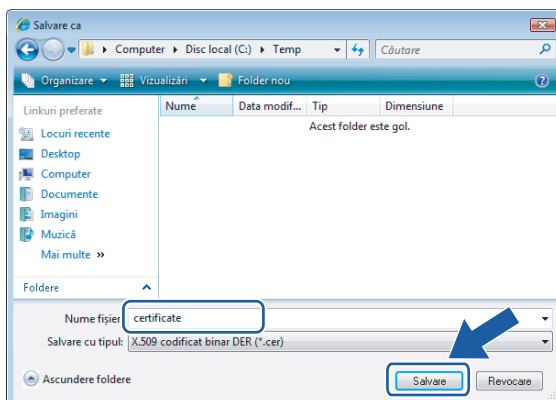
9 Efectuați clic pe **Răsfoire...**



- 10 Efectuați clic pe **Răsfoire foldere**.



- 11 Alegeți un dosar unde doriți să salvați fișierul certificatului și introduceți un nume de fișier, după care efectuați clic pe **Salvare**.

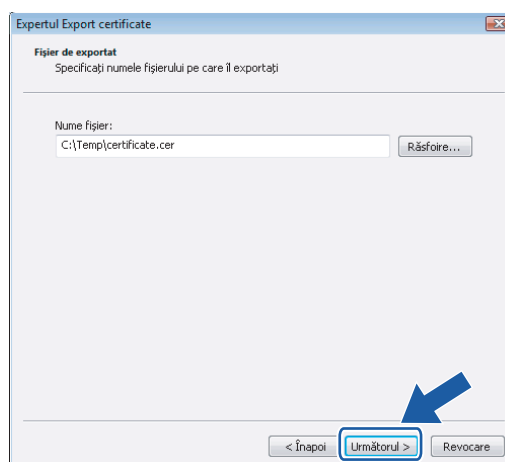


### Notă

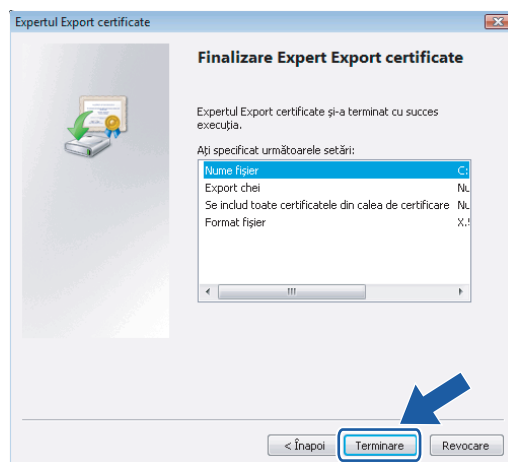
Dacă selectați **Desktop**, fișierul certificatului se salvează pe Desktopul Administratorului ales.

9

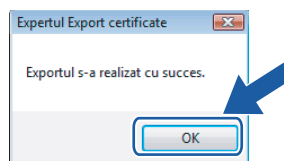
- 12 Efectuați clic pe **Următorul**.



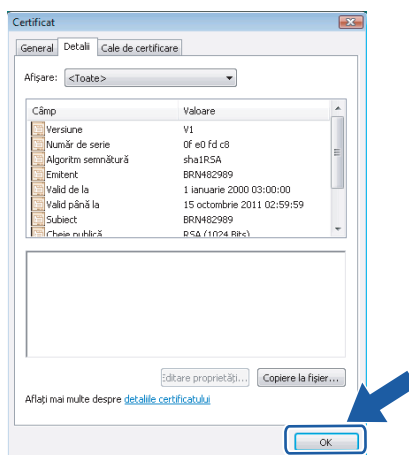
- 13 Efectuați clic pe **Terminare**.



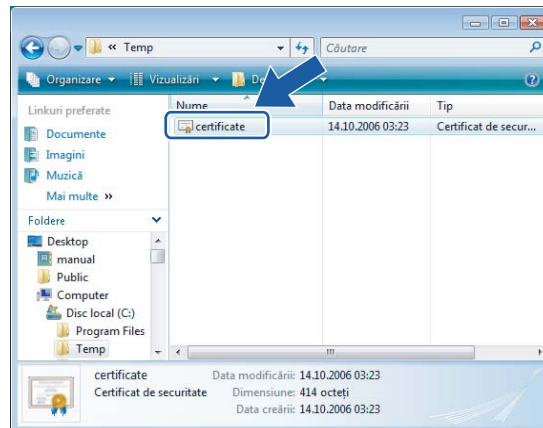
- 14 Efectuați clic pe **OK**.



- 15 Efectuați clic pe **OK**.

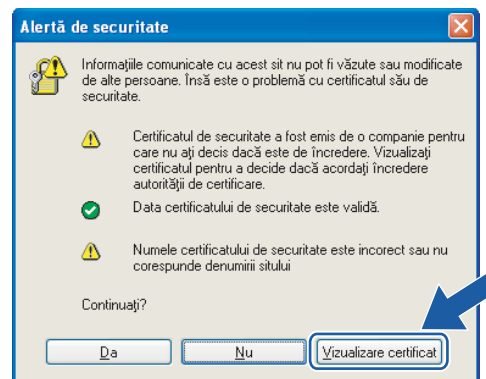


- 16 Deschideți folderul în care ați salvat fișierul certificatului 11 și dați dublu clic pe fișierul certificatului. Pentru restul instrucțiunilor, urmați pașii din 4 Pe pagină 58.

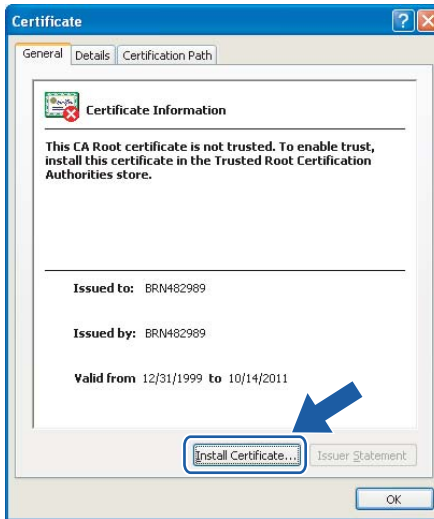


### Pentru utilizatorii Windows® 2000/XP și Windows Server® 2003

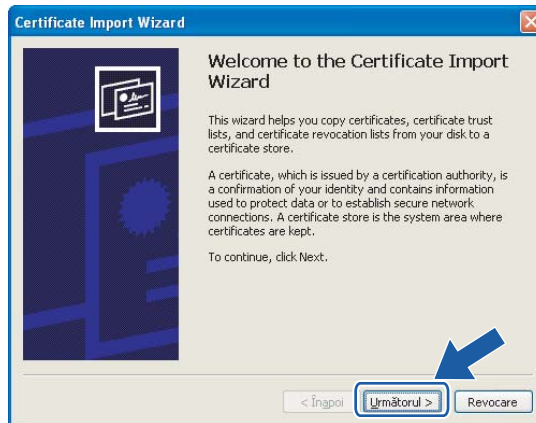
- 1 Porniți navigatorul de Internet.
- 2 Scrieți `https://printer_ip_address/` în navigatorul dvs. pentru a accesa imprimanta. (Unde `printer_ip_address` este adresa IP sau numele serverului de imprimantă)
- 3 Când apare următoarea casuță de dialog, efectuați clic pe **Vizualizare certificat**.



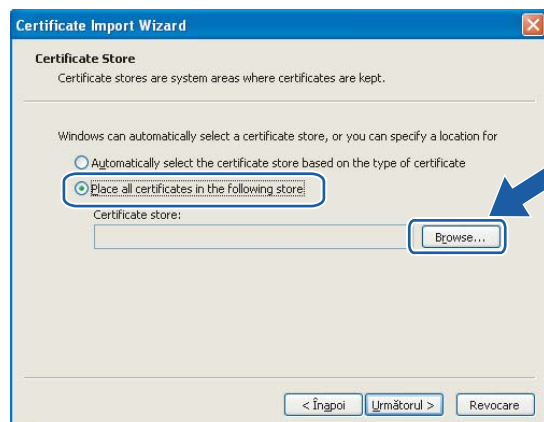
- 4 Efectuați clic pe **Install Certificate...** din tabul **General**.



- 5 Când apare **Certificate Import Wizard**, efectuați clic pe **Următorul**.



- 6 Selectați **Place all certificates in the following store** după care efectuați clic pe **Browse...**





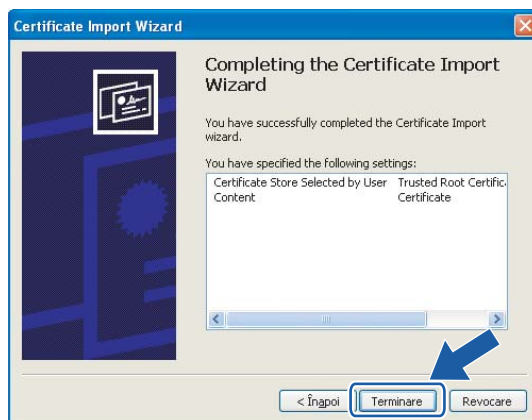
- 7 Selectați **Trusted Root Certification Authorities** după care efectuați clic pe **OK**.



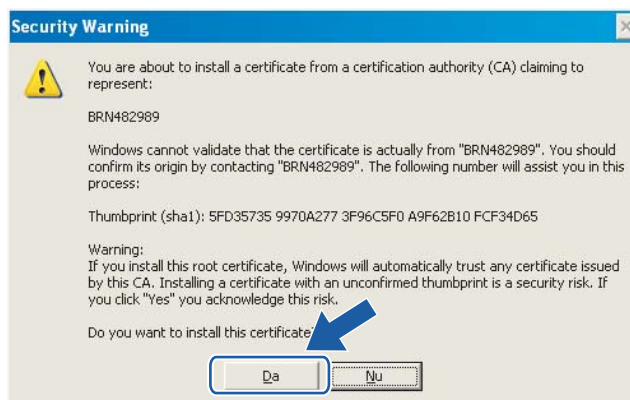
- 8 Efectuați clic pe **Următorul**.



- 9 Efectuați clic pe **Terminare**.



- 10 Efectuați clic pe **Da**, dacă amprenta este corectă.



### Notă

Amprenta este imprimată pe Pagina cu Setările Imprimantei. Pentru a învăța cum se imprimă Pagina cu Setările Imprimantei, vezi *Imprimarea Paginii cu Setările Imprimantei* la pagina 31.

- 11 Efectuați clic pe **OK**.



- 12 Acum certificatul autosemnat este instalat în calculatorul dvs., iar comunicarea SSL/TLS este disponibilă.

## Crearea CSR și instalarea unui certificat

---

### Cum se creează CSR

- 1 Efectuați clic pe **Create CSR** (Creează CSR) pe pagina **Configure Certificate** (Configurare certificat).
- 2 Introduceți un **Common Name** (Nume Comun) și informațiile dvs., cum ar fi **Organization** (**Organizație**). După care efectuați clic pe **Submit** (Trimite).



#### Notă

---

- Recomandăm ca Certificatul de Bază emis de CA să fie instalat în calculatorul dvs. înainte de crearea CSR.
- Lungimea **Common Name** este mai mică decât 64 bytes. Introduceți un identificator, cum ar fi o adresă IP, numele gazdei sau numele domeniului, pentru a-l folosi la accesarea imprimantei prin comunicarea SSL/TLS. Numele gazdei este afișat din oficiu. **Common Name** este necesar.
- Dacă ați introdus în URL alt nume decât **Common Name** folosit pentru certificat, va apărea un mesaj de avertizare.
- Lungimea **Organization** (Organizației), a **Organization Unit** (Unității Organizației), a **City/Locality** (Orașului/Localității) și a **State/Province** (Statului/Provinciei) este mai mică decât 64 bytes.
- C (Țara/Regiunea) va fi un cod de țară ISO 3166 din două cifre.

- 3 Când apare conținutul CSR, efectuați clic pe **Save** (Salvează) pentru a salva fișierul CSR în calculatorul dvs.
- 4 Acum CSR a fost creat.



#### Notă

---

- Urmați politica aferenta CA dvs. cu privire la metoda de a trimite o CSR către CA.
  - Dacă utilizați **Enterprise root CA** al Windows Server<sup>®</sup> 2003, recomandăm folosirea **Web Server CertificateTemplate** la crearea certificatului. Pentru mai multe informații, accesați <http://solutions.brother.com>
-

## Cum se instalează certificatul în imprimanta dvs.

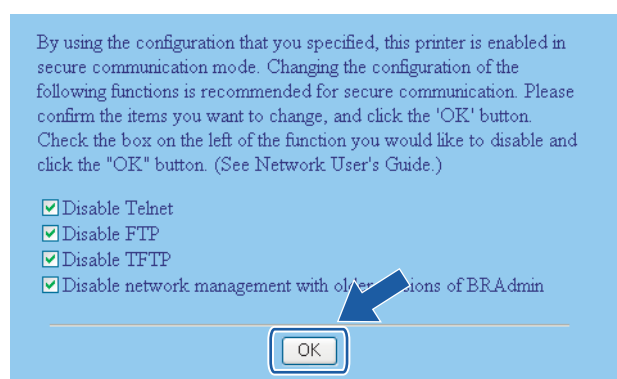
Când primiți certificatul de la o CA, urmați pașii de mai jos pentru a îl instala în imprimantă.



### Notă

Se poate instala numai un certificat eliberat cu CSR al acestei imprimante.

- 1 Efectuați clic pe **Install Certificat** (Instalează Certificat) din pagina **Configure Certificate** (Configurare certificat).
- 2 Specificați fișierul certificatului emis de o CA, după care efectuați clic pe **Submit** (Trimite).
- 3 Acum certificatul a fost creat cu succes. Bifați căsuța în stânga fiecărei funcții pe care vreți să o dezactivați, după care efectuați clic pe **OK**.



### Notă

- Pentru o comunicare sigură, recomandăm dezactivarea protocoalelor Telnet, FTP, TFTP și managementul de rețea cu versiuni mai vechi de BRAdmin<sup>1</sup>. Dacă le activați, autentificarea utilizatorului nu este sigură.

<sup>1</sup> BRAdmin Professional mai vechi decât Ver. 2.80, Web BRAdmin mai vechi decât Ver. 1.40, BRAdmin Light pentru Macintosh® mai vechi decât Ver. 1.10

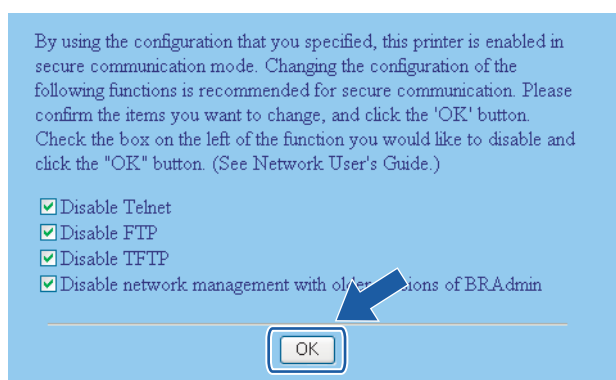
- Apare o căsuță de verificare pentru un protocol individual sau aplicația utilitară BRAdmin mai veche, dacă nu sunt deja activate.

- 4 Reporniți imprimanta pentru a activa configurația.
- 5 Acum certificatul este salvat în imprimanta dvs. Pentru a utiliza comunicare SSL/TLS, Certificatul de Bază emis de CA trebuie să fie instalat în calculatorul dvs. Contactați administratorul dvs. de rețea pentru instalare.

## Importă și exportă certificatul și codul privat

### Cum se importă certificatul și codul privat

- 1 Efectuați clic pe **Import Certificate and Private Key** (Importă Certificat și Cod Privat) din pagina **Configure Certificate** (Configurare certificat).
- 2 Specificați fișierul pe care doriți să îl importați.
- 3 Introduceți parola dacă fișierul este protejat, după care efectuați clic pe **Submit** (Trimite).
- 4 Acum certificatul și codul privat au fost importate cu succes. Bifați căsuța în stânga fiecărei funcții pe care vreți să o dezactivați, după care efectuați clic pe **OK**.



### Notă

- Pentru o comunicare sigură, recomandăm dezactivarea protocoalelor Telnet, FTP, TFTP și managementul de rețea cu versiuni mai vechi de BRAdmin<sup>1</sup>. Dacă le activați, autentificarea utilizatorului nu este sigură.

<sup>1</sup> BRAdmin Professional mai vechi decât Ver. 2.80, Web BRAdmin mai vechi decât Ver. 1.40, BRAdmin Light pentru Macintosh® mai vechi decât Ver. 1.10

- Apare o căsuță de verificare pentru un protocol individual sau aplicația utilitară BRAdmin mai veche, dacă nu sunt deja activate.

- 5 Reporniți imprimanta pentru a activa configurația.
- 6 Acum certificatul și codul privat sunt importate în imprimanta dvs. Pentru a folosi comunicarea SSL/TLS, certificatul de Bază emis de CA trebuie să fie instalat în calculatorul dvs. Contactați administratorul dvs. de rețea cu privire la instalare.

## Cum se exportă certificatul și codul privat

- 1 Efectuați clic pe **Export Certificate and Private Key** (Exportă Certificat și Cod Privat) din pagina **Configure Certificate** (Configurare certificat).
- 2 Introduceți parola dacă doriți să protejați fișierul.



### Notă

Dacă se folosește o parola oarbă, rezultatul nu este protejat.

- 3 Reintroduceți parola pentru confirmare, după care efectuați clic pe **Submit** (Trimite).
- 4 Specificați locul unde doriți să salvați fișierul.
- 5 Acum certificatul și codul privat au fost exportate din calculatorul dvs.



### Notă

Puteți importa fișierul pe care l-ați exportat.

## Prezentare generală

Acest capitol explică modalitatea de remediere a problemelor tipice de rețea cu care vă puteți confrunta când utilizați imprimanta de rețea Brother. Dacă după citirea acestui capitol nu puteți remedia o problemă, vă rugăm să vizitați Brother Solutions Center la: <http://solutions.brother.com>

Acest capitol este împărțit în următoarele secțiuni:

- Probleme generale
- Probleme de instalare a softului pentru imprimarea în rețea
- Probleme de imprimare
- Depanarea problemelor specifice protocoalelor

## Probleme generale

### CD-ROM-ul este introdus, dar nu pornește automat

În cazul în care computerul dvs. nu acceptă Autorun, meniul nu va porni automat după introducerea CD-ROM-ului. În acest caz, executați **Start.exe** din directorul rădăcină al CD-ROM-ului.

### Computerul meu nu găsește serverul de imprimantă nu pot face conexiunea necesară la serverul imprimantei. Serverul imprimantei mele nu apare în fereastra BRAdmin Light

- Pentru Windows®

Este posibil ca setarea Firewall de pe computerul dvs. să respingă conexiunea necesară în rețea. În acest caz, va trebui să dezactivați Firewall-ul de pe computerul dvs. și să reinstalați driverele.

#### Utilizatorii de Windows® XP SP2

- 1 Apăsați butonul **Start**, **Setări** și apoi **Panou Control**.
- 2 Efectuați dublu clic pe **Windows Firewall**.
- 3 Efectuați clic pe tabul **Generalități**. Verificați dacă **Oprit (nerecomandat)** este selectat.
- 4 Efectuați clic pe **OK**.

## Utilizatorii de Windows® XP SP:

- 1 Găsiți tasta “Windows” pe tastatura dvs. Este vorba de tastele purtând sigla Windows.



- 2 Apăsați tasta “Windows” plus tasta “E” pentru a deschide **Computerul Meu**.
- 3 Pe partea stângă, efectuați clic dreapta **Rețeaua Mea Locuri**, efectuați clic pe **Proprietăți**, apoi clic dreapta pe **Conexiune Locală** și efectuați clic pe **Proprietăți**.
- 4 Efectuați clic pe tabul **Avansat**. Sub **Conexiune la Internet Firewall**, verificați dacă căsuța de lângă **Protect Protejare computer...** este nebifată. În cazul în care căsuța este selectată, clickați în interiorul ei pentru a o debifa. Apoi clickați **OK**.
- 5 După ce ați dezactivat firewall-ul, încercați să reinstalați pachetul software Brother. Pentru instrucțiuni despre cum să instalați de pe CD-ROM, utilizați Ghidul de Instalare Rapidă pe care vi l-am furnizat împreună cu imprimanta.
- 6 Dacă instalarea a fost încheiată cu succes, înseamnă că firewall-ul de pe computerul dvs. împiedica conexiunea la rețea. În acest caz, va trebui să dezactivați Firewall-ul de pe computerul dvs. de câte ori instalați drivere de rețea.



### Notă

După instalarea pachetului software Brother, activați din nou Firewall-ul. Pentru instrucțiuni despre reactivarea softului de Firewall, consultați Manualul Utilizatorului sau contactați producătorul softului de Firewall.

### ■ Pentru Macintosh®

Reselectați imprimanta dvs. din aplicația DeviceSelector aflată în Macintosh **HD/Library/Printers/Brother/Utilities**.



## Probleme de instalare a softului pentru imprimarea în rețea

**Serverul de imprimantă Brother nu poate fi găsit în timpul configurării softului de imprimare în rețea sau la instalarea driverului de imprimantă Brother.**

Asigurați-vă că ați finalizat setarea adresei IP a serverului de imprimantă Brother conform Capitolului 2 al acestui Manual al Utilizatorului înainte instalarea softului de imprimare în rețea sau a driverului imprimantei.

### Verificați următoarele:

- 1 Asigurați-vă că imprimanta este pornită, online și gata de imprimare.
- 2 Verificați dacă este vreun LED aprins. Serverele de imprimantă Brother au două LED-uri pe panoul din spate al imprimantei. LED-ul verde superior arată stadiul Link/Activity (Legătură/Activitate) (Primate/Trimise). Ledul portocaliu de mai jos arată Viteza (Speed).
  - Nu se aprinde: Dacă LED-ul de sus este stins, atunci serverul de imprimantă nu este conectat la rețea.
  - LED-ul de sus este verde. LED-ul Link/Activity va fi verde dacă serverul de imprimantă este conectat la o rețea Ethernet.
  - LED-ul de jos este portocaliu. LED-ul Speed va fi portocaliu dacă serverul de imprimantă este conectat la o rețea rapidă Ethernet 100BASE-TX.
  - LED-ul de jos este stins. LED-ul Speed va fi stins dacă serverul de imprimantă este conectat la o rețea Ethernet 10BASE-T.
- 3 Imprimați Pagina cu Setările Imprimantei și verificați dacă setările precum adresa IP sunt corecte pentru rețeaua dvs. Problema poate fi rezultatul unei adrese IP necorespunzătoare sau duplicate. Verificați dacă adresa IP este corect încărcată în serverul de imprimantă și asigurați-vă că niciun alt nod al rețelei nu are această adresă IP. Pentru informații despre imprimarea Paginii cu setările imprimantei, consultați *Imprimarea Paginii cu Setările Imprimantei* la pagina 31.
- 4 Verificați dacă serverul de imprimantă Brother este în rețeaua dvs, în modul următor:
  - Pentru Windows®
    - Încercați să verificați conexiunea serverului de imprimantă cu utilitarul ping, inserând în câmpul de comenzi al sistemului de operare gazdă comanda:
 

```
ping ipaddress
```

 Unde `ipaddress` este adresa IP a serverului de imprimantă (rețineți că în anumite situații pot trece până la 2 minute până când serverul de imprimantă își încarcă adresa IP după configurarea acesteia).
  - Pentru Macintosh®
    - 1 Din meniul **Go**, selectați **Applications**.
    - 2 Deschideți dosarul **Utilities**.
    - 3 Efectuați dublu clic pe pictograma **Terminal**.

- 4 Încercați să verificați conexiunea serverului de imprimantă cu utilitarul ping din fereastra Terminal:  
`ping ipaddress`  
Unde `ipaddress` este adresa IP a serverului de imprimantă (rețineți că în anumite situații pot trece până la 2 minute până când serverul de imprimantă își încarcă adresa IP după configurarea acesteia).
- 5 Dacă ați încercat pașii 1 la 4 de mai sus și tot nu funcționează, resetați serverul de imprimantă la setările implicite și încercați din nou de la configurarea inițială. Pentru informații despre resetarea setărilor implicite, consultați *Revenirea la setările de rețea implicite din fabrică* la pagina 32.
- 6 (Pentru Windows®) Dacă instalarea a eșuat, este posibil ca Firewall-ul de pe computerul dvs. să împiedice conexiunea necesară în rețea la imprimantă. În acest caz, va trebui să dezactivați Firewall-ul de pe computerul dvs. și să reinstalați driverele. Pentru informații despre dezactivarea Firewall-ului, consultați *Pentru Windows®* la pagina 65.

## Probleme de imprimare

### Activitatea de imprimare nu este efectuată.

Verificați statutul și configurarea serverului de imprimantă. Verificați următoarele:

- 1 Asigurați-vă că imprimanta este pornită, online și gata de imprimare.
- 2 Imprimați Pagina cu Setările Imprimantei și verificați dacă setările precum adresa IP sunt corecte pentru rețeaua dvs. Problema poate fi rezultatul unei adrese IP necorespunzătoare sau duplicate. Verificați dacă adresa IP este corect încărcată în serverul de imprimantă și asigurați-vă că niciun alt nod al rețelei nu are această adresă IP.
- 3 Verificați dacă serverul de imprimantă Brother este în rețeaua dvs, în modul următor:
  - Pentru Windows®
    - 1 Încercați să verificați conexiunea serverului de imprimantă cu utilitarul ping, inserând în câmpul de comenzi al sistemului de operare gazdă comanda:  
`ping ipaddress`  
 Unde `ipaddress` este adresa IP a serverului de imprimantă (rețineți că în anumite situații pot trece până la 2 minute până când serverul de imprimantă își încarcă adresa IP după configurarea acesteia).
    - 2 Dacă se primește un răspuns pozitiv, atunci treceți la remedierea problemelor IPP Windows® 2000/XP, Windows Vista™ și Windows Server® 2003 . Dacă nu, faceți următoarele 4.
  - Pentru Macintosh®
    - 1 Din meniul **Go**, selectați **Applications**.
    - 2 Deschideți dosarul **Utilities**.
    - 3 Efectuați dublu clic pe pictograma **Terminal**.
    - 4 Încercați să verificați conexiunea serverului de imprimantă cu utilitarul ping din fereastra Terminal:  
`ping ipaddress`  
 Unde `ipaddress` este adresa IP a serverului de imprimantă (rețineți că în anumite situații pot trece până la 2 minute până când serverul de imprimantă își încarcă adresa IP după configurarea acesteia).
- 4 Dacă ați încercat 1 La 3 Cele de mai sus și nu funcționează, resetați serverul de imprimantă la setările implicite și încercați din nou de la configurarea inițială. Pentru informații despre resetarea setărilor implicite, consultați *Revenirea la setările de rețea implicite din fabrică* la pagina 32.

### Eroare în timpul imprimării

Dacă încercați să imprimați în timp ce alți utilizatori imprimă cantități mari de date (de exemplu, multe pagini sau pagini cu multe grafice la rezoluție ridicată), imprimanta nu poate să vă accepte sarcina de imprimare până când nu finalizează imprimarea în desfășurare. Dacă timpul de așteptare al activității dvs. de imprimare depășește o anumită limită, apare o situație de depășire a timpului care produce mesajul de eroare. În astfel de situații, executați activitatea de imprimare încă o dată după terminarea celorlalte activități.

## Depanarea problemelor specifice protocoalelor

### Remedierea problemelor IPP pentru Windows® 2000/XP, Windows Vista™ și Windows Server® 2003

---

#### Utilizarea unui număr de port diferit de 631.

Dacă utilizați Portul 631 pentru imprimarea IPP, puteți constata că firewall-ul nu lasă datele de imprimare să treacă. În acest caz, utilizați un număr de port diferit (port 80), sau configurați Firewall-ul astfel încât să permită trecerea datelor prin portul 631.

Pentru a trimite o sarcină de imprimare cu ajutorul IPP către o imprimantă care utilizează Portul 80 (portul HTTP standard) introduceți următoarele când vă configurați sistemul Windows® 2000/XP, Windows Vista™ și Windows Server® 2003.

`http://ip_address/ipp`

#### Opțiunea Informații Suplimentare în Windows® 2000 nu funcționează.

Dacă folosiți o adresă URL:

`http://ip_address:631/ipp,`

opțiunea **Informații Suplimentare** din Windows® 2000 nu va funcționa. Dacă doriți să utilizați opțiunea **Informații Suplimentare**, folosiți următorul URL:

`http://ip_address`

Acesta va forța Windows® 2000/XP, Windows Vista™ și Windows Server® 2003 să utilizeze Portul 80 să comunice cu serverul de imprimantă Brother.

### Remedierea problemelor de administrare prin Internet (navigator de Internet) (TCP/IP)

---

- 1 Dacă nu vă puteți conecta la serverul de imprimantă cu ajutorul navigatorului dvs. de Internet, puteți verifica Setările Proxy ale navigatorului dvs. Verificați setarea Excepții și, dacă este necesar, tastați adresa IP a serverului de imprimantă. Aceasta va împiedica computerul dvs. să încerce să se conecteze la ISP sau serverul proxy de fiecare dată când doriți să vă uitați la serverul de imprimantă.
- 2 Asigurați-vă că utilizați navigatorul de Internet corespunzător, vă recomandăm Microsoft Internet Explorer 6.0® (sau mai avansat) sau Firefox® 1.0 (sau mai avansat) pentru Windows® și Safari™ 1.0 pentru Macintosh®. Vă rugăm să vă asigurați că JavaScript și Cookie sunt întotdeauna activate în orice navigator utilizați. Vă recomandăm să modernizați sistemul cu Safari™ 1.2 sau mai avansat pentru a activa JavaScript.

## Utilizarea serviciilor

Un serviciu este o resursă care poate fi accesată de computerele care vor să imprime la serverul de imprimantă Brother. Serverul de imprimantă Brother oferă următoarele servicii predefinite (executați comanda SHOW SERVICE din teleconsola serverului de imprimantă pentru a vedea o listă cu serviciile disponibile): Inserați HELP în câmpul de comenzi pentru lista comenzilor acceptate.

Serviciu (Exemplu)	Definiție
BINAR_P1	TCP/IP binar, serviciu NetBIOS
TEXT_P1	Serviciu text TCP/IP (adaugă aducerea la început de rând după fiecare alimentare de linie)
POSTSCRIPT_P1	Serviciu <sup>®</sup> PostScript (comută imprimanta compatibilă PJI pe modul <sup>®</sup> PostScript)
PCL_P1	Serviciu <sup>®</sup> PCL (comută imprimanta compatibilă PJI pe modul <sup>®</sup> PCL)
BRNxxxxxx_P1_AT	Serviciu LPD PostScript <sup>®</sup> pentru Mac OS <sup>®</sup> X

Unde xxxxxx reprezintă ultimele șase cifre ale adresei de Ethernet (de exemplu, BRN310107\_P1).

## Alte modalități de configurare a adresei IP (pentru utilizatori avansați și administratori)

Pentru informații despre cum să configurați rețeaua de imprimante utilizând aplicația utilitară BRAdmin Light sau administrarea prin Internet (navigador de Internet), consultați *Configurarea adresei IP și a măștii de subrețea* la pagina 10.

### Utilizarea DHCP pentru a configura adresa IP

Dynamic Host Configuration Protocol (DHCP) este unul din mecanismele automate de atribuire a adresei IP. Dacă aveți un server DHCP în rețeaua dvs., serverul de imprimantă va obține automat adresa sa IP de la serverul DHCP și îi va înregistra numele la orice servicii cu nume dinamice care respectă RFC 1001 și 1002.



#### Notă

Dacă nu vreți să configurați serverul de imprimantă prin DHCP, BOOTP sau RARP, trebuie să fixați metoda de bootare pe static astfel încât serverul de imprimantă să aibă o adresă IP statică. Aceasta va împiedica serverul de imprimantă să încerce obținerea unei adrese IP prin aceste sisteme. Pentru a schimba adresa de bootare, utilizați meniul LAN din panoul de control, aplicația BRAdmin sau administrarea prin Internet (navigador de Internet).

### Utilizarea BOOTP pentru configurarea adresei IP

BOOTP este o alternativă la rarp care are avantajul că permite configurarea măștii de subrețea și a pasarelei (gateway). Pentru a putea utiliza BOOTP pentru configurarea adresei IP, asigurați-vă că BOOTP este instalat și rulează pe computerul dvs. gazdă (ar trebui să apară în fișierul `/etc/services` ca serviciu real; tastați man `bootpd` sau consultați documentația sistemului pentru informații suplimentare). BOOTP este, de obicei, inițiat prin fișierul `/etc/inetd.conf`, astfel că este posibil să trebuiască să o activați scoțând “#” din fața șirului de caractere `bootp` în acel fișier. De exemplu, o intrare `bootp` tipică în fișierul `/etc/inetd.conf` ar fi:

```
#bootp dgram udp wait /usr/etc/bootpd bootpd -i
```

În funcție de sistem, acest șir de caractere se poate numi “bootps” în loc de “bootp”.



#### Notă

Pentru a activa BOOTP, utilizați un program de editare sau ștergeți șirul de caractere “#” (dacă nu există “#”, înseamnă că BOOTP este deja activată). Apoi editați fișierul de configurare BOOTP (de obicei `/etc/bootptab`) și introduceți numele, tipul de rețea (1 pentru Ethernet), adresa Ethernet și adresa IP, masca de subrețea și pasarela (gateway) ale serverului de imprimantă. Din nefericire, formatul exact pentru a face acest lucru nu este standardizat, așa că va trebui să consultați documentația sistemului pentru a determina cum trebuie inserată această informație (multe sisteme UNIX® au de asemenea exemple de șabloane în fișierul `bootptab` care pot fi folosite ca referință). Câteva exemple de șiruri de caractere tipice `/etc/bootptab` includ:

```
BRN310107 1 00:80:77:31:01:07 192.168.1.2
```

și:

```
BRN310107:ht=ethernet:ha=008077310107:\
```

```
ip=192.168.1.2:
```

Anumite implementări software pe host BOOTP nu vor răspunde la cererile BOOTP dacă nu ați inclus un nume de fișier pentru descărcare în fișierul de configurare. În acest caz, creați pur și simplu un fișier gol și specificați numele acestui fișier și calea de acces în fișierul de configurare.

La fel ca și cu rarp, serverul de imprimantă își va încărca adresa IP din serverul BOOTP când se pornește imprimanta.

## Utilizarea RARP pentru configurarea adresei IP

Adresa IP a serverului de imprimantă Brother poate fi configurată utilizând funcția Reverse ARP (RARP) de pe computerul gazdă. Acest lucru se efectuează prin editarea fișierului `/etc/ethers` (dacă acest fișier nu există, îl puteți crea) cu un șir de caractere similar cu următorul:

```
00:80:77:31:01:07 BRN310107
```

Unde primul șir de caractere reprezintă adresa Ethernet a serverului de imprimantă și al doilea șir este numele serverului de imprimantă (numele trebuie să fie identic cu cel introdus în fișierul `/etc/hosts` file).

Dacă rarp daemon nu rulează deja, porniți-l (în funcție de sistem, comanda poate fi `rarpd`, `rarpd -a`, `in.rarpd -a` sau altceva; tastați `man rarpd` sau consultați sistemul de documentare pentru informații suplimentare). Pentru a verifica dacă daemonul rarp rulează pe un sistem Berkeley UNIX<sup>®</sup>-, tastați următoarea comandă:

```
ps -ef | grep -v grep | grep rarpd
```

Pentru sistemele bazate pe AT&T UNIX<sup>®</sup>-, tastați:

```
ps -ef | grep -v grep | grep rarpd
```

Serverul de imprimantă Brother va primi adresa IP de la daemonul rarp când imprimanta este pornită.

## Folosind APIPA pentru a configura adresa IP

Serverul de imprimantă Brother acceptă protocolul Automatic Private IP Addressing (APIPA). Cu APIPA, clienții configurează automat o adresă IP și o mască de subrețea când nu este disponibil un server DHCP. Aparatul își alege propria adresă IP în intervalul 169.254.1.0 - 169.254.254.255 inclusiv. În mod automat masca de subrețea este fixată la 255.255.0.0 și adresa de gateway la 0.0.0.0.

Din oficiu, protocolul APIPA este activat. Pentru a dezactiva protocolul APIPA, puteți utiliza panoul de comandă al imprimantei. Pentru mai multe informații, consultați *Dezactivarea protocolului APIPA* la pagina 33.

Dacă protocolul APIPA este dezactivat, adresa IP a unui server de imprimantă Brother este 192.0.0.192. Oricum, puteți schimba cu ușurință acest număr de adresă IP pentru a corespunde adresei IP a rețelei dvs.

## Utilizarea ARP pentru configurarea adresei IP

Dacă nu puteți folosi aplicația BRAdmin și rețeaua dvs. nu utilizează un server DHCP, puteți folosi de asemenea comanda ARP. Comanda ARP este disponibilă pe sistemele Windows<sup>®</sup> care au TCP/IP instalat, precum și pe sistemele UNIX<sup>®</sup>. Pentru a utiliza arp inserați comanda următoare în câmpul de comenzi:

```
arp -s ipaddress ethernetaddress
```

```
ping ipaddress
```

Unde `ethernetaddress` reprezintă adresa Ethernet (adresa MAC) a serverului de imprimantă și `ipaddress` reprezintă adresa IP a serverului de imprimantă. De exemplu:

## Sisteme Windows®

Sistemele Windows® necesită caracterul liniuță “-” între fiecare grup de cifre ale adresei de Ethernet.

```
arp -s 192.168.1.2 00-80-77-31-01-07
ping 192.168.1.2
```

## Sisteme UNIX®/Linux

În general, sistemele UNIX® și Linux necesită punct “:” între fiecare grup de cifre al adresei Ethernet.

```
arp -s 192.168.1.2 00:80:77:31:01:07
ping 192.168.1.2
```



### Notă

Pentru a utiliza comanda `arp -s` trebuie să fiți pe același segment Ethernet (adică nu trebuie să fie un ruter între serverul de imprimantă și sistemul de operare).

Dacă există un ruter, puteți utiliza BOOTP sau alte metode descrise în acest capitol pentru a insera adresa IP. Dacă administratorul de rețea a configurat sistemul astfel încât să genereze adresele IP cu ajutorul BOOTP, DHCP sau RARP, serverul de imprimantă Brother poate primi o adresă IP de la oricare dintre aceste sisteme de atribuire de adrese IP. În acest caz, nu trebuie să utilizați comanda ARP. Comanda ARP nu funcționează decât o dată. Din motive de securitate, o dată ce ați configurat cu succes adresa IP a serverului de imprimantă Brother cu ajutorul comenzii ARP, nu puteți să utilizați comanda ARP din nou pentru a schimba adresa. Serverul de imprimantă va ignora orice încercare de a face acest lucru. Dacă doriți să schimbați din nou adresa IP, utilizați administrarea prin Internet (navigador de Internet), Telnet (cu ajutorul comenzii SET IP ADDRESS) sau reseați setările implicite ale serverului de imprimantă (care apoi vă va permite să utilizați din nou comanda ARP).

## Utilizarea consolei Telnet pentru a configura adresa IP

Puteți utiliza de asemenea comanda TELNET pentru a schimba adresa IP.

TELNET este o metodă eficientă de a schimba adresa IP a imprimantei. Cu condiția ca o adresă IP valabilă să fie deja programată în serverul de imprimantă.

Tastați `TELNET adresaip` în câmpul de comenzi al sistemului, unde `adresaip` reprezintă adresa IP a serverului de imprimantă. Când sunteți conectat, apăsați tasta Return sau Enter pentru a face să apară solicitarea “#”, inserați parola `access` (parola nu apare pe ecran).

Vi se cere apoi un nume de utilizator. Inserați orice ca răspuns la această solicitare.

Vă va apărea apoi solicitarea `Local>`. Tastați `SET IP ADDRESS ipaddress`, unde `ipaddress` reprezintă adresa IP pe care doriți să o atribuiți serverului de imprimantă (consultați administratorul de rețea în această chestiune). De exemplu:

```
Local> SET IP ADDRESS 192.168.1.3
```



Va trebui apoi să setați masca de subrețea tastând `SET IP SUBNET subnet mask`, unde `subnet mask` reprezintă masca de subrețea pe care doriți să o atribuiți serverului de imprimantă (consultați administratorul de rețea în această chestiune). De exemplu:

```
Local> SET IP SUBNET 255.255.255.0
```

Dacă nu aveți nici o subrețea, utilizați una din următoarele măști de subrețea implicite:

255.0.0.0 pentru rețele din clasa A

255. 255.0.0 pentru rețele din clasa B

255. 255. 255.0 pentru rețele din clasa C

Grupul de cifre cel mai din stânga identifică tipul de rețea pe care îl aveți. Valorile acestui grup sunt cuprinse între 1 și 127 pentru rețelele din clasa A (de exemplu, 13.27.7.1), între 128 și 191 pentru rețelele din clasa B (de exemplu, 128.10.1.30), și între 192 și 255 pentru rețelele din clasa C (de exemplu, 192.168.1.4).

Dacă aveți un gateway (ruter), inserați adresa ip a acestuia cu comanda `SET IP ROUTER routeraddress`, unde `routeraddress` este adresa IP de gateway pe care doriți să o atribuiți serverului de imprimantă. De exemplu:

```
Local> SET IP ROUTER 192.168.1.4
```

Tastați `SET IP METHOD STATIC` pentru a fixa de configurare acces IP pe static.

Pentru a verifica introducerea corectă a informațiilor IP, tastați `SHOW IP`.

Tastați `EXIT` sau `CTR-D` (adică, țineți apăsată tasta control și tastați "D") pentru a termina sesiunea teleconsolei.

## Utilizarea software-ului pentru server Brother Web BRAdmin pentru IIS\* pentru configurarea adresei IP

Softul Web BRAdmin pentru servere este conceput pentru administrarea tuturor dispozitivelor Brother conectate în rețea LAN/WAN. Prin instalarea softului pentru servere Web BRAdmin pe un computer care rulează IIS<sup>1</sup>, administratorii cu navigator de Internet la serverul Web BRAdmin, care apoi comunică cu aparatul. Spre deosebire de aplicația utilitară BRAdmin Professional – care este concepută numai pentru sistemele Windows® - softul pentru servere Web BRAdmin poate fi accesat de la orice computer client cu un navigator de Internet care acceptă Java.

Vă rugăm să rețineți că acest soft nu este inclus pe CD-ROM-ul livrat împreună cu produsul Brother.

Vă rugăm să vizitați <http://solutions.brother.com> pentru a afla mai multe despre acest software și pentru a îl descărca.

<sup>1</sup> Internet Information Server 4.0 sau Internet Information Service 5.0 / 5.1 / 6.0 / 7.0

## Specificațiile serverului de imprimantă

### Rețea Ethernet prin cablu

<b>Tipul nodului de rețea</b>	NC-6500h	
<b>Sisteme de operare acceptate</b>	Windows® 2000/XP, Windows® XP Professional x64 Edition, Windows Vista™, Windows Server® 2003, 2003 x64 Edition, Mac OS® X 10.2.4 sau mai avansat	
<b>Protocoale acceptate</b>	TCP/IP IPv4	ARP, RARP, BOOTP, DHCP, APIPA (Auto IP), WINS, NetBIOS name resolution, DNS Resolver, mDNS, LPR/LPD, Custom Raw Port/Port9100, SMB Print, IPP, IPPS, FTP Server, SSL/TLS, POP before SMTP, SMTP-AUTH, TELNET, SNMPv1, HTTP/HTTPS server, TFTP client and server, SMTP Client, APOP, LLTD responder
	TCP/IP IPv6 <sup>1</sup>	NDP, RA, DNS, mDNS, LPR/LPD, Custom Raw Port/Port9100, IPP, IPPS, FTP Server, SSL/TLS, POP before SMTP, SMTP-AUTH, TELNET, SNMPv1, HTTP/HTTPS server, TFTP client and server, SMTP Client, APOP, LLTD responder
<b>Tip de rețea</b>	Rețea 10/100BASE-TX Ethernet	
<b>Imprimare în rețea</b>	Windows® 2000/XP, Windows Vista™ și Windows Server® 2003 imprimare TCP/IP Mac OS® X 10.2.4 sau imprimare mai avansată	

<sup>1</sup> Dacă doriți să utilizați protocolul IPv6, vizitați <http://solutions.brother.com> pentru mai multe informații.

## Cerințe computer

Componentele hardware & Versiunea Sistemului de Operare		Viteza minimă a procesorului	Minimum RAM	RAM recomandat	Spațiu liber pe Hard Disc
<b>Sistem de operare Windows®</b>	2000 Professional	Intel® Pentium® sau echivalent	64 MB	128 MB	50 MB
	XP Home Edition		128 MB	256 MB	50 MB
	XP Professional				
	XP Professional x64 Edition	AMD Opteron™ AMD Athlon™ 64 Intel® Xeon® cu Intel® EM64T Intel® Pentium® 4 cu Intel® EM64T sau echivalent	256 MB	384 MB	50 MB
	Windows Vista™	Intel® Pentium® 4 sau echivalent CPU 64-bit acceptat	512 MB	1 GB	50 MB
	Windows Server® 2003	Intel® Pentium® III sau echivalent	256 MB	512 MB	50 MB
	Server Windows® 2003 x64 Edition	AMD Opteron™ AMD Athlon™ 64 Intel® Xeon® cu Intel® EM64T Intel® Pentium® 4 cu Intel® EM64T sau echivalent			
<b>Sistem de operare<sup>1</sup> Macintosh®</b>	OS® X 10.2.4 sau mai avansat	PowerPC G4/G5, Intel® Core™ Solo/Duo, PowerPC G3 350MHz	128 MB	160 MB	50 MB

<sup>1</sup> Porturile USB third-party nu sunt compatibile.

## Aplicații utilitare de administrare

BRAdmin Light	Windows® 2000/XP/XP Professional x64 Edition, Windows Vista™, Windows Server® 2003/2003 x64 Edition
	Mac OS® X 10.2.4 sau mai avansat
BRAdmin Professional <sup>1</sup>	Windows® 95/98/Me, Windows NT® 4.0, Windows® 2000/XP/XP Professional x64 Edition, Windows Vista™, Windows Server® 2003/2003 x64 Edition
Web BRAdmin <sup>1</sup>	Windows NT® 4.0, Windows® 2000 Professional / Server / Advanced Server, Windows® XP Professional/XP Professional x64 Edition, Windows Vista™, Windows Server® 2003/2003 x64 Edition

<sup>1</sup> BRAdmin Professional și Web BRAdmin pot fi descărcate de la <http://solutions.brother.com>

## Observații privind licența Open Source

### Declarații Open SSL

---

#### OpenSSL License

Copyright © 1998-2005 The OpenSSL Project. All rights reserved.

Redistribution and use in source and binary forms, with or without modification, are permitted provided that the following conditions are met:

1. Redistributions of source code must retain the above copyright notice, this list of conditions and the following disclaimer.
2. Redistributions in binary form must reproduce the above copyright notice, this list of conditions and the following disclaimer in the documentation and/or other materials provided with the distribution.
3. All advertising materials mentioning features or use of this software must display the following acknowledgment: "This product includes software developed by the OpenSSL Project for use in the OpenSSL Toolkit. (<http://www.openssl.org/>)"
4. The names "OpenSSL Toolkit" and "OpenSSL Project" must not be used to endorse or promote products derived from this software without prior written permission. For written permission, please contact [openssl-core@openssl.org](mailto:openssl-core@openssl.org).
5. Products derived from this software may not be called "OpenSSL" nor may "OpenSSL" appear in their names without prior written permission of the OpenSSL Project.
6. Redistributions of any form whatsoever must retain the following acknowledgment: "This product includes software developed by the OpenSSL Project for use in the OpenSSL Toolkit (<http://www.openssl.org/>)"

THIS SOFTWARE IS PROVIDED BY THE OpenSSL PROJECT "AS IS" AND ANY EXPRESSED OR IMPLIED WARRANTIES, INCLUDING, BUT NOT LIMITED TO, THE IMPLIED WARRANTIES OF MERCHANTABILITY AND FITNESS FOR A PARTICULAR PURPOSE ARE DISCLAIMED. IN NO EVENT SHALL THE OpenSSL PROJECT OR ITS CONTRIBUTORS BE LIABLE FOR ANY DIRECT, INDIRECT, INCIDENTAL, SPECIAL, EXEMPLARY, OR CONSEQUENTIAL DAMAGES (INCLUDING, BUT NOT LIMITED TO, PROCUREMENT OF SUBSTITUTE GOODS OR SERVICES; LOSS OF USE, DATA, OR PROFITS; OR BUSINESS INTERRUPTION) HOWEVER CAUSED AND ON ANY THEORY OF LIABILITY, WHETHER IN CONTRACT, STRICT LIABILITY, OR TORT (INCLUDING NEGLIGENCE OR OTHERWISE) ARISING IN ANY WAY OUT OF THE USE OF THIS SOFTWARE, EVEN IF ADVISED OF THE POSSIBILITY OF SUCH DAMAGE.

This product includes cryptographic software written by Eric Young ([eay@cryptsoft.com](mailto:eay@cryptsoft.com)). This product includes software written by Tim Hudson ([tjh@cryptsoft.com](mailto:tjh@cryptsoft.com)).

## Original SSLeay License

Copyright © 1995-1998 Eric Young (eay@cryptsoft.com) All rights reserved.

This package is an SSL implementation written by Eric Young (eay@cryptsoft.com). The implementation was written so as to conform with Netscapes SSL.

This library is free for commercial and non-commercial use as long as the following conditions are aheared to. The following conditions apply to all code found in this distribution, be it the RC4, RSA, lhash, DES, etc., code; not just the SSL code. The SSL documentation included with this distribution is covered by the same copyright terms except that the holder is Tim Hudson (tjh@cryptsoft.com).

Copyright remains Eric Young's, and as such any Copyright notices in the code are not to be removed. If this package is used in a product, Eric Young should be given attribution as the author of the parts of the library used. This can be in the form of a textual message at program startup or in documentation (online or textual) provided with the package.

Redistribution and use in source and binary forms, with or without modification, are permitted provided that the following conditions are met:

1. Redistributions of source code must retain the copyright notice, this list of conditions and the following disclaimer.
2. Redistributions in binary form must reproduce the above copyright notice, this list of conditions and the following disclaimer in the documentation and/or other materials provided with the distribution.
3. All advertising materials mentioning features or use of this software must display the following acknowledgement: "This product includes cryptographic software written by Eric Young (eay@cryptsoft.com)" The word 'cryptographic' can be left out if the rouines from the library being used are not cryptographic related :-).
4. If you include any Windows specific code (or a derivative thereof) from the apps directory (application code) you must include an acknowledgement: "This product includes software written by Tim Hudson (tjh@cryptsoft.com)"

THIS SOFTWARE IS PROVIDED BY ERIC YOUNG ``AS IS" AND ANY EXPRESS OR IMPLIED WARRANTIES, INCLUDING, BUT NOT LIMITED TO, THE IMPLIED WARRANTIES OF MERCHANTABILITY AND FITNESS FOR A PARTICULAR PURPOSE ARE DISCLAIMED. IN NO EVENT SHALL THE AUTHOR OR CONTRIBUTORS BE LIABLE FOR ANY DIRECT, INDIRECT, INCIDENTAL, SPECIAL, EXEMPLARY, OR CONSEQUENTIAL DAMAGES (INCLUDING, BUT NOT LIMITED TO, PROCUREMENT OF SUBSTITUTE GOODS OR SERVICES; LOSS OF USE, DATA, OR PROFITS; OR BUSINESS INTERRUPTION) HOWEVER CAUSED AND ON ANY THEORY OF LIABILITY, WHETHER IN CONTRACT, STRICT LIABILITY, OR TORT (INCLUDING NEGLIGENCE OR OTHERWISE) ARISING IN ANY WAY OUT OF THE USE OF THIS SOFTWARE, EVEN IF ADVISED OF THE POSSIBILITY OF SUCH DAMAGE.

The licence and distribution terms for any publically available version or derivative of this code cannot be changed. i.e. this code cannot simply be copied and put under another distribution licence [including the GNU Public Licence.]

# D

## Index

### A

Administrarea prin Internet (navigador de Internet) .....	14, 19, 41, 42
Adresa IP .....	8
APIPA .....	5, 30, 33, 73
APOP .....	40
ARP .....	73

### B

BINAR_P1 .....	71
BOOTP .....	5, 72
BRAdmin Light .....	2, 10, 13, 77
BRAdmin Professional .....	2, 18, 43, 77
Brother Solutions Center .....	2, 10, 18

### C

CA .....	39, 47
Cerințe computer .....	77
Certificat .....	39, 47, 63
Certificat autosemnat .....	47, 49
Condiție de siguranță .....	39
Criptosistem pentru codul partajat .....	39
Criptosistem pentru codul public .....	39
CSR .....	39, 61

### D

Depanare .....	65
DHCP .....	5, 72
DNS Client .....	5
Domeniu .....	14, 18, 20, 21, 23, 41, 42, 45, 47
DOS .....	18
Driver Deployment Wizard .....	34

### G

Grupului de lucru .....	18
-------------------------	----

### H

HTTP .....	6
HTTPS .....	40, 42
Hyper Text Transfer Protocol .....	14

### I

IIS .....	75
Imprimare Internet .....	21

Imprimare în rețea .....	15, 18
Imprimare Macintosh .....	25
Imprimare NetBIOS Peer to Peer .....	18
Imprimare TCP/IP .....	15
Imprimarea Network Shared (rețea partajată) .....	4
IPP .....	6, 21, 70
IPPS .....	40, 44
IPv6 .....	30

### L

LED (Server de imprimantă) .....	67
LPR/LPD .....	5

### M

Masca de subrețea .....	9
Mărci comerciale .....	i
mDNS .....	6
Metodă de siguranță .....	40

### N

NetBIOS/IP .....	5
Network Neighborhood .....	18

### O

Observații privind licența Open Source .....	78
--	----

### P

Pagina cu Setările Imprimantei .....	31
Panou de control .....	27
Parola .....	15, 18, 21
Pasarela .....	9
PCL_P1 .....	71
Peer-to-Peer .....	3
Ping .....	67, 69
POP before SMTP .....	40, 45
Port9100 .....	6
Private Key (Cod privat) .....	63
Private key (Cod privat) .....	47
Protocoale de siguranță .....	40
Protocol .....	5, 40

### R

RARP .....	5, 73
RFC 1001 .....	8, 72
Ruter .....	9

## S

---

Semnătură digitală .....	39
Server Message Block .....	18
Serviciu .....	71
Setarea serverul de imprimantă .....	13
Setările din fabrică .....	32
SMB .....	18
SMTP Client .....	6
SMTP-AUTH .....	40, 45
SNMP .....	6
Specificații .....	76
SSL/TLS .....	40, 47

## T

---

TCP/IP .....	5
Telnet .....	6, 20, 74
TEXT_P1 .....	71

## V

---

Versiune mai veche a BRAdmin .....	43
------------------------------------	----

## W

---

Web BRAdmin .....	2, 75, 77
Web Server .....	6, 40
Workgroup .....	18

## X

---

x64 Edition .....	i, 1
-------------------	------