

Commencez ici

Important

NE PAS
brancher le câble
USB à ce stade.

Les illustrations de ce Guide d'installation rapide représentent le modèle DCP-135C.

Déballage de l'appareil et vérification du contenu

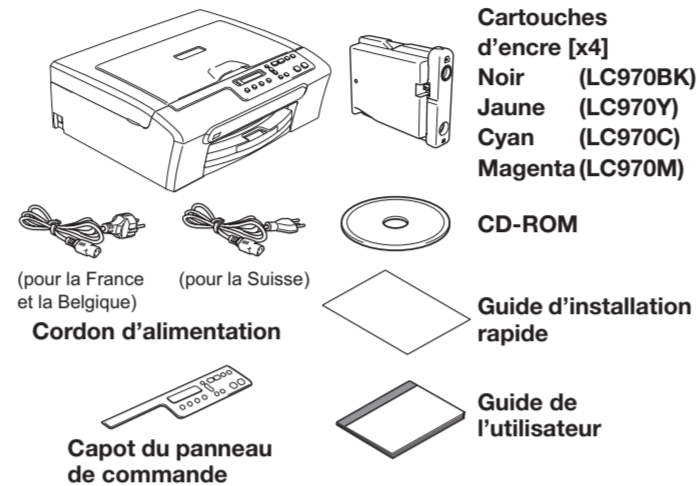
1

Remarque

- Les composants contenus dans votre emballage peuvent ne pas être identiques à ceux illustrés.
- Conservez tous les matériaux d'emballage et l'emballage pour le cas où vous devriez expédier l'appareil.
- Le câble USB n'est pas fourni. Vous devez vous procurer un câble USB 2.0 de longueur inférieure à 2 mètres.

- a.** Retirez la bande et le film de protection de la vitre du scanner.
- b.** Retirez du dessus du bac à papier la pochette en plastique alvéolaire contenant les cartouches d'encre.

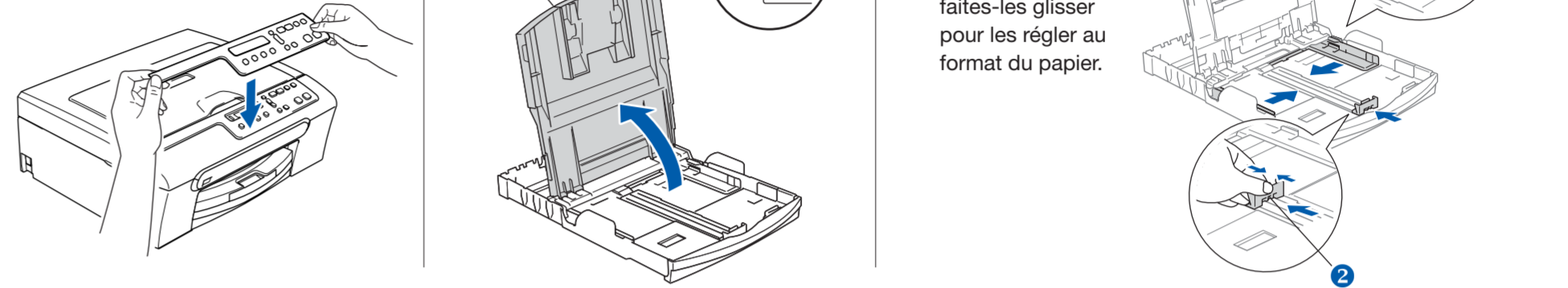
c. Vérifiez que tous les composants sont présents.



Chargez du papier normal au format A4

2

- a.** Fixez le capot du panneau de commande sur l'appareil.
- b.** Enlevez le bac à papier et soulevez le couvercle du bac de sortie.
- c.** Appuyez sur les guide-papier latéraux et sur le guide-papier longitudinal et faites-les glisser pour les régler au format du papier.



d. Déramez correctement la pile de papier.

e. Placez le papier dans le bac à papier sans forcer. Vérifiez que le papier est bien à plat dans le bac.

f. Les guide-papier doivent être en contact avec les bords du papier.

Important
Prenez soin de ne pas pousser le papier trop profondément.

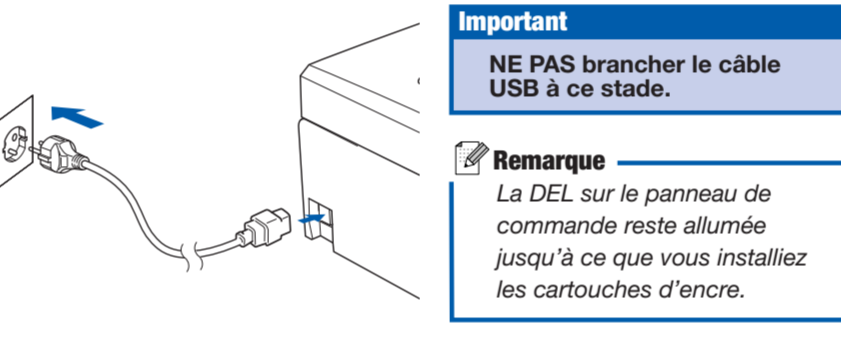
g. Refermez le couvercle du bac de sortie et remplacez délicatement le bac à papier dans l'appareil.

h. Tirez le support papier vers l'extérieur jusqu'au déclic, puis déployez le volet du support papier.

Raccordement du cordon d'alimentation

3

- a.** Raccordez le cordon d'alimentation.
- Avertissement**
L'appareil doit être relié à une prise mise à la terre et protégée par un fusible.



Choix de la langue

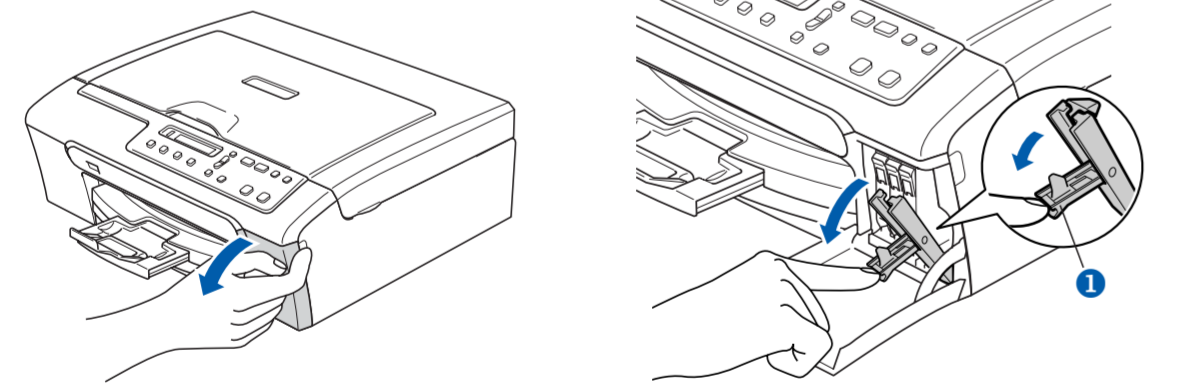
4

- a.** Lorsque ce message s'affiche sur l'écran LCD, appuyez sur **OK**.
- b.** Appuyez sur ▲ ou ▼ pour sélectionner la langue de votre choix, puis validez par **OK**.
- c.** Si vous avez déjà choisi votre langue, appuyez sur ▲ (Yes).
- Remarque**
Si la langue réglée est incorrecte, vous pouvez changer la langue après le réglage de la date et de l'heure. (Pour plus de détails, consultez la section Changement de la langue de l'écran LCD à l'annexe B du Guide de l'utilisateur.)

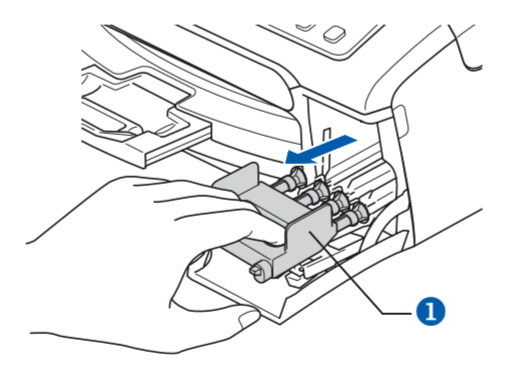
Installation des cartouches d'encre

5

- a.** L'écran LCD affiche : Pas de cartouche
- b.** Soulevez le capot de la cartouche d'encre.
- c.** Abaissez tous les leviers de déverrouillage.



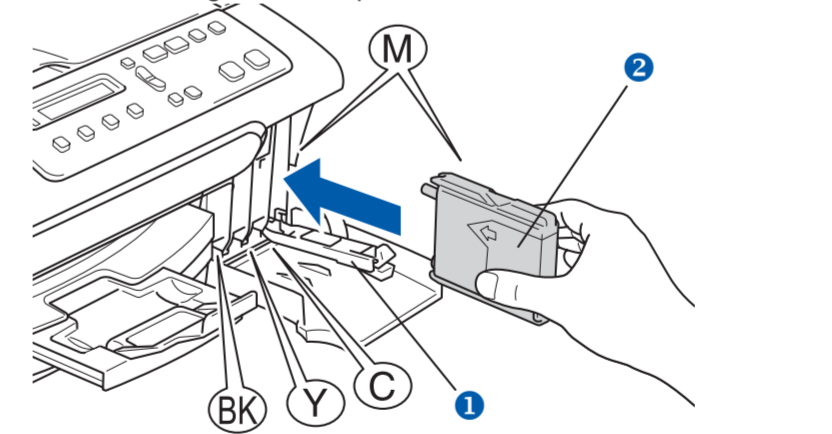
- d.** Retirez l'élément de protection jaune.



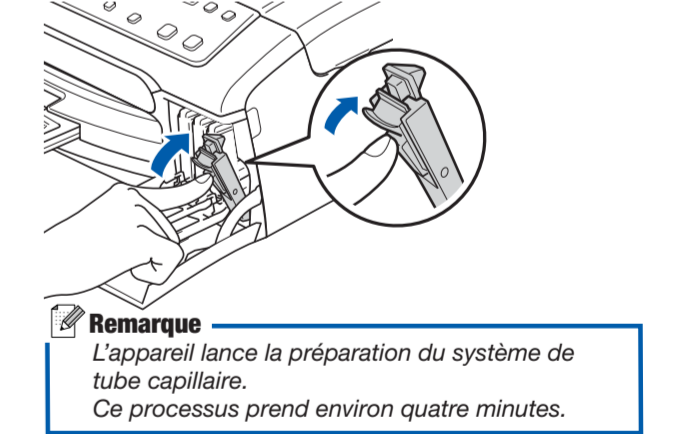
- e.** Déballage de la cartouche d'encre. Enlevez le capuchon de protection jaune s'il est toujours en place.



- f.** Introduisez chaque cartouche d'encre dans le sens de la flèche indiquée sur l'étiquette. Vérifiez que la couleur du levier de déverrouillage correspond à la couleur de la cartouche.



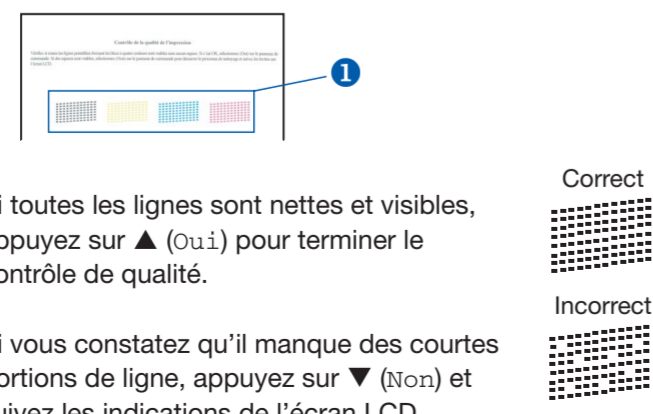
- g.** Relevez chaque levier de déverrouillage et poussez-le délicatement jusqu'au déclic, puis fermez le capot de la cartouche d'encre.



Contrôle de la qualité d'impression

6

- a.** Ce message s'affiche sur l'écran LCD lorsque le processus de préparation est terminé.
- b.** Vérifiez la qualité des quatre blocs couleur sur la page (noir/jaune/cyan/magenta).
- Correct**
- Incorrect**
- Si toutes les lignes sont nettes et visibles, appuyez sur ▲ (Oui) pour terminer le contrôle de qualité.
- Si vous constatez qu'il manque des courtes portions de ligne, appuyez sur ▼ (Non) et suivez les indications de l'écran LCD.



Réglage du contraste LCD (facultatif)

7

- a.** Appuyez sur **Menu**.
- b.** Appuyez sur ▲ ou ▼ pour sélectionner 0.Param. système, puis appuyez sur **OK**.
- c.** Appuyez sur ▲ ou ▼ pour sélectionner 2.Contraste LCD, puis appuyez sur **OK**.
- d.** Appuyez sur ▲ ou ▼ pour sélectionner Foncé ou Clair.
- e.** Appuyez sur **OK** puis sur **Arrêt/Sortie**.

Réglage de la date et de l'heure

8

- a.** Appuyez sur **Menu**.
- b.** Appuyez sur ▲ ou ▼ pour sélectionner 0.Param. système, puis appuyez sur **OK**.
- c.** Appuyez sur ▲ ou ▼ pour sélectionner 1. Date & heure, puis appuyez sur **OK**.
- d.** Appuyez à plusieurs reprises sur ▲ pour saisir les deux derniers chiffres pour l'année, puis appuyez sur **OK**.
- e.** Procédez de même pour le mois et le jour, puis pour l'heure et la minute au format 24 heures.
- f.** Appuyez sur **Arrêt/Sortie**.
- Remarque**
Si vous commettez une erreur et que vous souhaitez recommencer, appuyez sur **Arrêt/Sortie** et revenez à l'étape a.



Pour Windows®

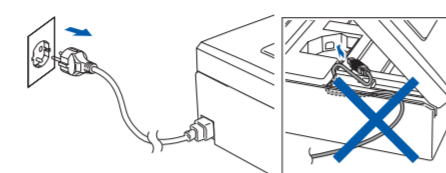
Avant l'installation

9 a. Vérifiez que votre ordinateur est ALLUMÉ et que vous êtes connecté en tant que membre du groupe des Administrateurs.

Important

- NE PAS brancher le câble USB à ce stade.
- Fermez toutes les applications actives.
- Vérifiez qu'aucune carte mémoire ou carte mémoire FLASH n'est insérée dans le lecteur de cartes.
- Selon le système d'exploitation utilisé, l'écran peut ne pas être identique à celui illustré.
- Le CD-ROM fourni contient ScanSoft™ PaperPort™ 11SE.
- Ce logiciel est compatible avec Windows® 2000 (SP4 ou supérieure), XP (SP2 ou supérieure), XP Professional x64 Edition et Windows Vista™ uniquement. Vous devez mettre votre système à niveau avec la dernière version de Windows® Service Pack avant d'installer MFL-Pro Suite.
- Pour Windows Vista™, lorsque l'écran Contrôle du compte utilisateur apparaît, cliquez sur **Autoriser**.

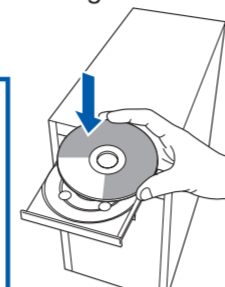
b. Débranchez l'appareil.



Installation de MFL-Pro Suite

10 a. Insérez le CD-ROM fourni dans votre lecteur de CD-ROM. Sélectionnez votre langue.

Remarque
Si l'écran Brother n'apparaît pas automatiquement, allez dans Poste de travail/Ordinateur, puis double-cliquez sur l'icône de CD-ROM, puis cliquez sur **Start.exe**.



Pour Mac OS® X

Avant l'installation

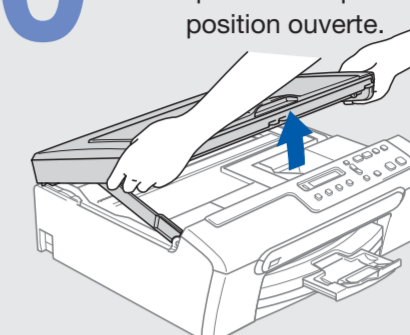
9 Assurez-vous que votre appareil est raccordé au secteur et que votre Macintosh® est ALLUMÉ.

Important

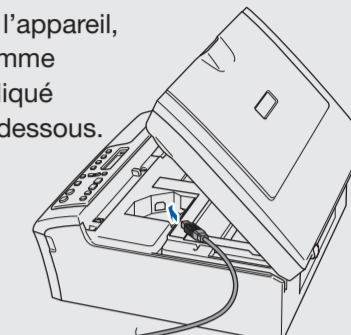
- NE PAS brancher le câble USB à ce stade.
- Fermez toutes les applications actives.
- Vérifiez l'absence de carte dans le lecteur de cartes Multimédia de l'appareil.
- Les utilisateurs des versions 10.2.0 à 10.2.3 de Mac OS® X devront effectuer une mise à niveau vers Mac OS® X 10.2.4 ou supérieure. (Pour obtenir la dernière version de Mac OS® X, veuillez visiter le site Web : <http://solutions.brother.com>)

Raccordement du câble USB

10 a. Soulevez le capot du scanner jusqu'à ce qu'il soit bloqué en position ouverte.



b. Reliez le câble USB à la prise USB repérée par le symbole . La prise USB se trouve à l'intérieur de l'appareil, comme indiqué ci-dessous.

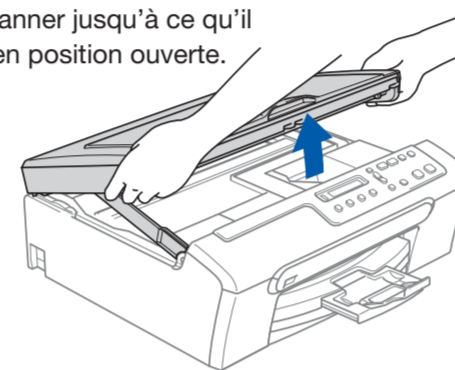


b. Cliquez sur **Installer le logiciel MFL-pro Suite**, puis sur **Oui** si vous acceptez les clauses du contrat de licence.

c. Suivez les instructions à l'écran jusqu'à ce que l'écran suivant s'affiche :

Raccordement du câble USB

11 a. Capot du scanner jusqu'à ce qu'il soit bloqué en position ouverte.



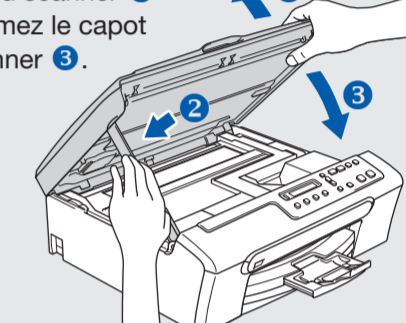
c. Guidez soigneusement le câble USB dans la rainure comme indiqué ci-dessous, en suivant celle-ci autour et vers l'arrière de l'appareil.

d. Connectez ensuite le câble à votre Macintosh®.

Important

- Ne raccordez PAS l'appareil à un port USB de votre clavier ou d'un concentrateur USB non alimenté. Brother vous conseille de brancher l'appareil directement sur votre Macintosh®.
- Vérifiez que le câble ne bloque pas la fermeture du capot. Dans le cas contraire, une erreur pourrait survenir.

e. Soulevez le capot du scanner pour le déverrouiller ①. Abaissez délicatement le support de capot du scanner ② et refermez le capot du scanner ③.



b. Reliez le câble USB à la prise USB repérée par le symbole . La prise USB se trouve à l'intérieur de l'appareil, comme illustré, à droite.

c. Achenez avec précautions le câble USB dans le logement du câble vers l'extérieur de l'appareil. Raccordez le câble à votre ordinateur.

Important

- Ne raccordez PAS l'appareil à un port USB de votre clavier ou d'un concentrateur USB non alimenté. Nous vous recommandons de raccorder l'appareil directement à votre ordinateur.
- Vérifiez que le câble ne bloque pas la fermeture du capot. Dans le cas contraire, une erreur pourrait survenir.

d. Soulevez le capot du scanner pour le déverrouiller ①. Abaissez délicatement le support de capot du scanner ② et refermez le capot du scanner ③.

Raccordement du cordon d'alimentation

12 a. Raccordez le cordon d'alimentation.

L'installation des pilotes Brother démarre automatiquement.

Important

N'essayez PAS de clore l'un des écrans. Veuillez attendre quelques minutes pour que le logiciel s'installe.

b. Lorsque l'écran Enregistrement en ligne s'affiche, effectuez votre sélection et suivez les instructions qui s'affichent à l'écran.

Fin et redémarrage

13 a. Cliquez sur **Terminer** pour redémarrer l'ordinateur.

Fin L'installation est à présent terminée.

Remarque
Après le redémarrage de l'ordinateur, le programme de diagnostic d'installation s'exécute automatiquement. En cas d'échec de l'installation, la fenêtre de résultats de l'installation s'affiche. Si l'installation échoue, une fenêtre de programme de diagnostic s'affiche. Veuillez suivre les instructions à l'écran ou consulter l'Aide en ligne ou les FAQs dans **Démarrer/Tous les programmes (Programmes)/Brother/DCP-XXXX**.

Installation de FaceFilter Studio (Facultatif)

14 FaceFilter Studio est une application d'impression de photos sans bordure sous Windows simple d'utilisation.

Important

- L'ordinateur doit être connecté à l'Internet.
- Assurez-vous que l'appareil est ALLUMÉ et connecté à l'ordinateur.

a. Ouvrez à nouveau le menu principal en éjectant puis en réinsérant le CD-ROM ou en double-cliquant sur le programme **start.exe** dans le dossier racine.

b. Le menu principal du CD-ROM s'affiche. Choisissez votre langue, puis cliquez sur **Installer autres pilotes/utilitaires**.

c. Cliquez sur le bouton **FaceFilter Studio** pour lancer l'installation.

Installation de l'Aide de FaceFilter Studio

15 a. Tous les programmes/FaceFilter Studio dans le menu démarrer.

b. Cliquez sur le bouton ? situé en haut à droite de l'écran, puis cliquez sur **Mises à jour...** pour ouvrir la page Web des mises à jour.



c. Cliquez sur le bouton **Download** et choisissez un dossier dans lequel enregistrer le fichier.

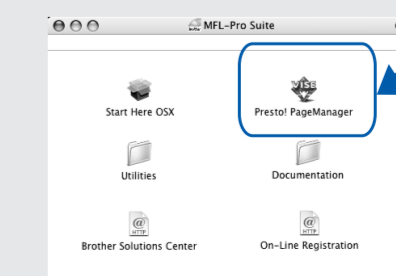
d. Fermez FaceFilter Studio, puis double-cliquez sur le fichier téléchargé dans le dossier spécifié et suivez les instructions d'installation qui s'affichent à l'écran.

Remarque
Pour afficher l'intégralité de l'Aide de FaceFilter Studio, sélectionnez **démarrer/Tous les programmes/FaceFilter Studio/Aide de FaceFilter Studio** sur votre ordinateur.

Installation de Presto! PageManager

12 Lorsque Presto! PageManager® est installé, la capacité d'OCR est ajoutée à Brother ControlCenter2. À l'aide de Presto! PageManager, vous pouvez facilement numériser, partager et organiser vos photos et vos documents.

a. Double-cliquez sur l'icône de Presto! PageManager, puis suivez les instructions qui s'affichent à l'écran.



Fin
L'installation est à présent terminée.

c. Cliquez sur **OK**.

Pour Mac OS® X 10.3.x ou plus récent : Passez à l'étape 12.

d. Pour Mac OS® X 10.2.4 à 10.2.8 : Cliquez sur **Ajouter**, puis sélectionnez **USB**.

e. Sélectionnez le nom de votre modèle d'appareil, puis cliquez sur **Ajouter**.

f. Quittez le **Centre d'impression**.