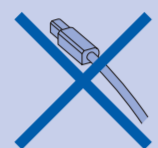


### Iniziare da qui

**Importante**

**NON collegare ancora il cavo USB.**



Le illustrazioni contenute in questa guida si riferiscono al modello DCP-135C.

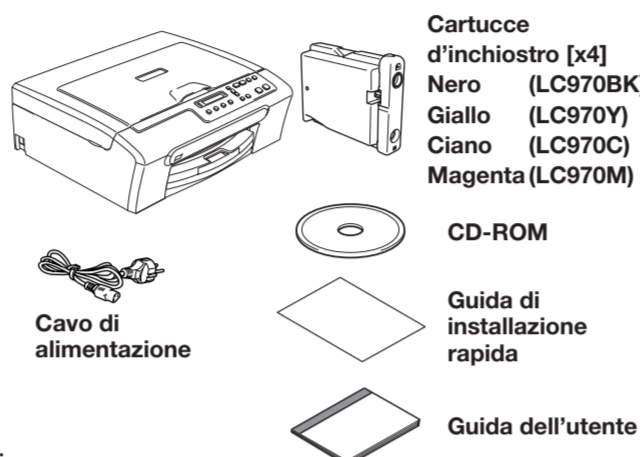
### 1 Togliere la macchina dalla confezione e controllare i vari componenti.

**1**

- N.B.**
- I componenti possono differire da quelli illustrati in questa guida.
  - Conservare tutti i materiali di imballaggio e la scatola nel caso in cui si debba spedire l'apparecchio.
  - Il cavo USB non è compreso nella confezione. Acquistare un cavo USB 2.0 non più lungo di 2 metri.

- a.** Rimuovere il nastro e la pellicola protettiva che ricoprono il piano dello scanner.
- b.** Rimuovere l'involucro in materiale espanso contenente le cartucce di inchiostro dalla parte superiore del cassetto carta.

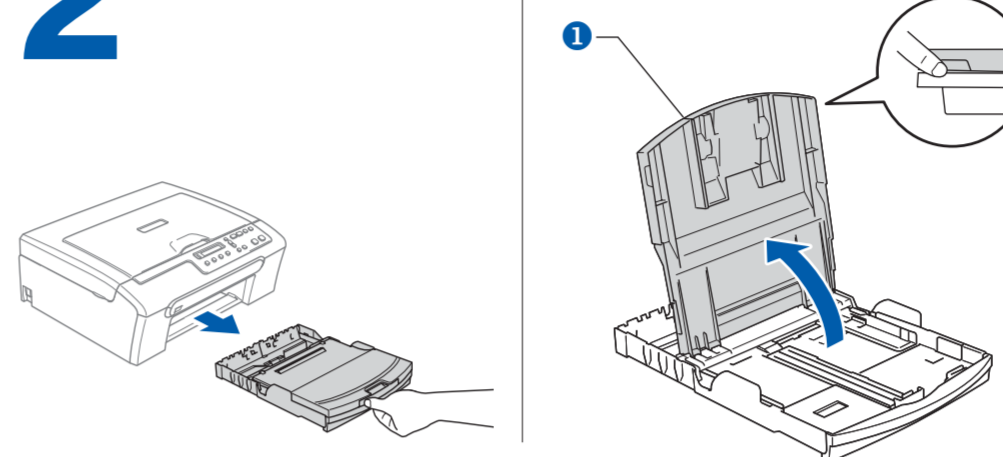
- c.** Accertarsi che la confezione comprenda tutti i componenti previsti.



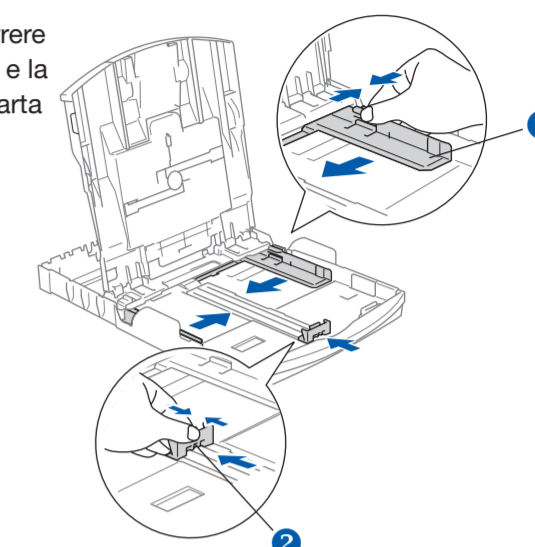
### 2 Caricare carta comune di formato A4

**2**

- a.** Estrarre il cassetto carta.
- b.** Sollevare il coperchio del vassoio uscita carta **1**.



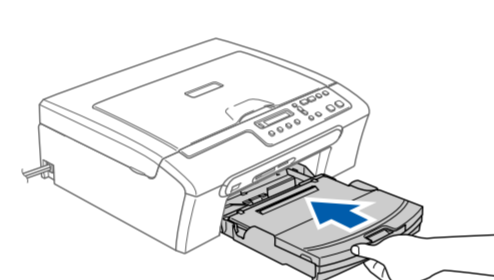
- c.** Premere e far scorrere le guide laterali **1** e la guida lunghezza carta **2** per adattarle al formato carta.



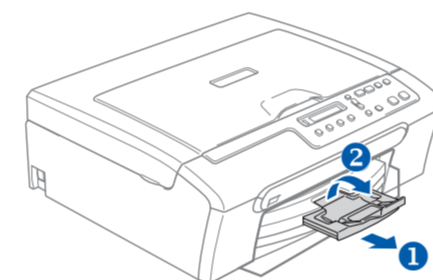
**Importante**  
Non spingere troppo la carta.

- d.** Smazzare bene la risma di carta.
- e.** Sistemare la carta nel cassetto facendo attenzione. Accertarsi che la carta sia piana nel cassetto.
- f.** Accertarsi che le guide laterali tocchino i margini della carta.

- g.** Chiudere il coperchio del cassetto di uscita e spingere lentamente il vassoio nella macchina.



- h.** Estrarre il supporto carta **1** fino a farlo scattare e aprire il supporto ribaltabile carta **2**.

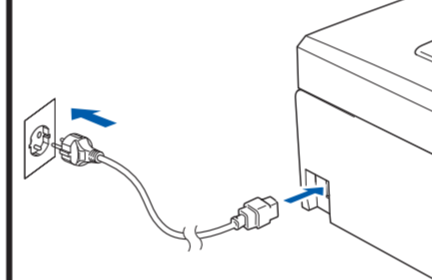


### 3 Collegare il cavo di alimentazione.

**3**

- a.** Collegare il cavo di alimentazione.

**Attenzione**  
La macchina deve essere dotata di una spina con messa a terra/fusibile.



**Importante**  
NON collegare ancora il cavo USB.

**N.B.**  
La spia di avvertimento del pannello di controllo rimarrà accesa fino a quando non saranno state inserite le cartucce d'inchiostro.

### 4 Selezione della lingua

**4**

- a.** Quando il display LCD visualizza il seguente messaggio premere **OK**.

Select Language

Press OK Key

- b.** Premere **▲** o **▼** per selezionare la lingua e premere **OK**.

Italiano

Select ▲ & OK

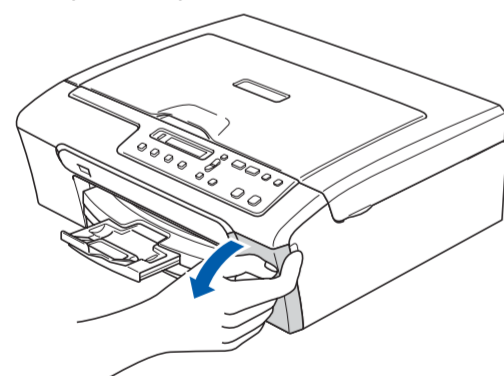
- c.** Una volta selezionata la lingua, premere **▲** (Yes).

**Note**  
• Se viene impostata la lingua errata, è possibile modificarla dopo l'impostazione di data e ora. (Per maggiori dettagli, vedere Modifica della lingua del display nell'Appendice B della Guida dell'utente)

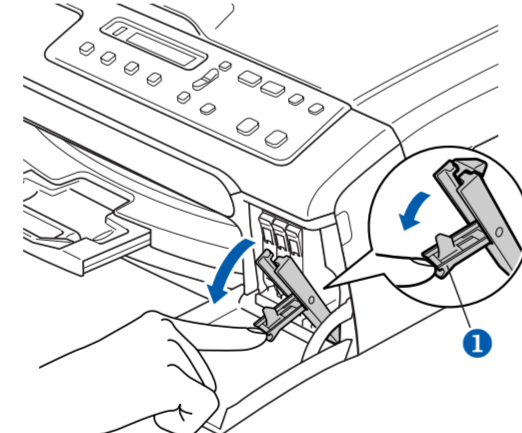
### 5 Installare le cartucce d'inchiostro

**5**

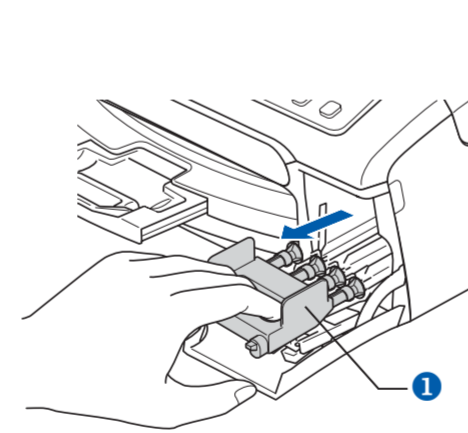
- a.** Il display LCD visualizza il seguente messaggio:
- Ness. Cartuccia
- b.** Aprire il coperchio della cartuccia d'inchiostro.



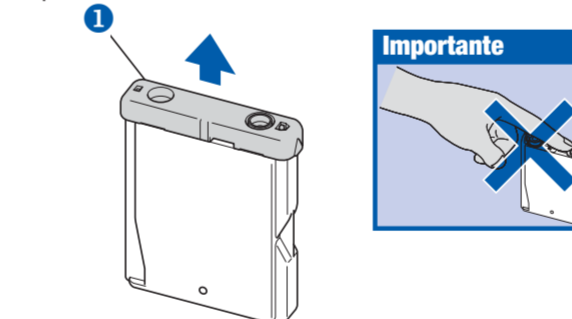
- c.** Abbassare tutte le leve di rilascio del blocco **1**.



- d.** Rimuovere la parte protettiva gialla **1**.

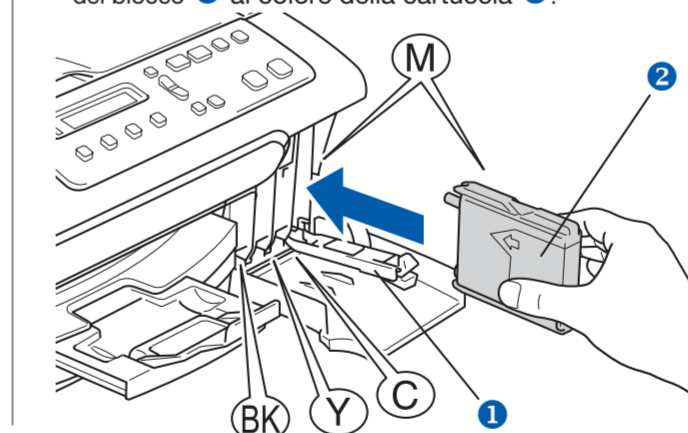


- e.** Togliere la cartuccia dalla confezione. Togliere il coperchio di protezione giallo **1**, se è ancora presente.

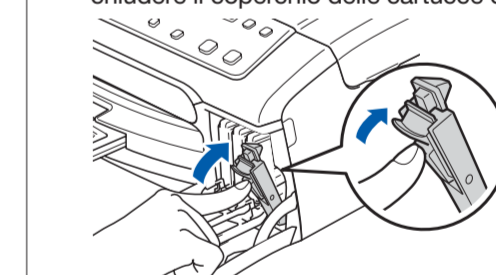


**Attenzione**  
Se l'inchiostro dovesse venire a contatto con gli occhi, sciacquarli immediatamente con acqua e consultare un medico in caso di irritazione.

- f.** Inserire ogni cartuccia d'inchiostro nella direzione indicata dalla freccia sull'etichetta. Fare attenzione a far corrispondere il colore della leva di rilascio del blocco **1** al colore della cartuccia **2**.



- g.** Sollevare ciascuna leva di rilascio del blocco e spingerla delicatamente fino ad avvertire uno scatto, quindi chiudere il coperchio delle cartucce d'inchiostro.



**N.B.**  
La macchina prepara il sistema per l'utilizzo delle cartucce d'inchiostro. Questo processo dura circa quattro minuti.

### 6 Verificare la qualità della stampa

**6**

- a.** Una volta terminato il processo di preparazione, il display LCD visualizzerà il seguente messaggio:
- Inserire carta

1

Premere Inizio

Premere Inizio Colore.

- b.** Verificare la qualità dei quattro blocchi di colore stampati sul foglio (nero/giallo/ciano/magenta).



■ Se tutte le linee sono chiare e visibili, premere **▲** (Sì) per terminare la verifica della qualità di stampa.

OK

■ Se mancano delle brevi linee premere **▼** (No) e rispondere alle domande del display LCD.

Scadente

### 7 Impostare il contrasto del display LCD (se necessario)

**7**

- a.** Premere **Menu**.
- b.** Premere **▲** o **▼** per scegliere 0.Imp iniziale, quindi premere **OK**.
- c.** Premere **▲** o **▼** per scegliere 2.Contrasto LCD, quindi premere **OK**.
- d.** Premere **▲** o **▼** per scegliere Scuro o Chiaro.
- e.** Premere **OK** e in seguito **Stop/Uscita**.

### 8 Impostare la data e l'ora

**8**

- a.** Premere **Menu**.
- b.** Premere **▲** o **▼** per scegliere 0.Imp iniziale, quindi premere **OK**.
- c.** Premere **▲** o **▼** per scegliere 1.Data&Ora, quindi premere **OK**.
- d.** Premere ripetutamente **▲** per inserire le ultime due cifre dell'anno, quindi premere **OK**.
- Anno: 2007
- (ad esempio, specificare 0 7 per l'anno 2007.)
- e.** Ripetere la procedura per il mese, il giorno, l'ora e i minuti nel formato 24-ore.
- f.** Premere **Stop/Uscita**.

**N.B.**  
Se in caso di errore si desidera ricominciare la procedura dall'inizio, premere **Stop/Uscita** per ritornare al punto a.



Voltare pagina.

# Windows®

## Prima dell'installazione

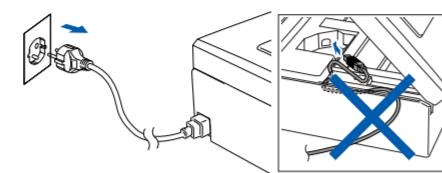
# 9

- a.** Accertarsi che il computer sia ACCESO e si abbia effettuato l'accesso con i diritti di amministratore.

### Importante

- NON collegare ancora il cavo USB.
- Chiudere tutte le applicazioni.
- Accertarsi che non siano inserite schede di memoria o unità di memoria Flash USB.
- La schermata può differire a seconda del sistema operativo.
- Il CD-ROM fornito comprende ScanSoft™ PaperPort™ 11SE.
- Questo software supporta esclusivamente Windows® 2000 (SP4 o successiva), XP (SP2 o successiva), XP Professional x64 Edition e Windows Vista™. Eseguire l'aggiornamento al SP Windows® più recente prima di installare MFL-Pro Suite.
- In Windows Vista™, quando viene visualizzata la schermata Controllo account utente, fare clic su **Consenti**.

- b.** Scollegare la macchina.



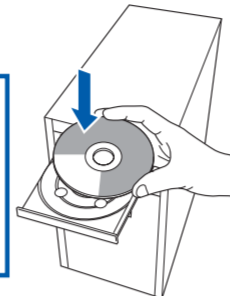
## Installare MFL-Pro Suite.

# 10

- a.** Inserire il CD-ROM fornito nell'apposita unità. Selezionare la lingua desiderata.

### N.B.

Se la schermata Brother non viene visualizzata automaticamente, andare in Risorse del computer/Computer, fare doppio clic sull'icona del CD-ROM, e quindi doppio clic su **Start.exe**.



# Mac OS® X

## Prima dell'installazione

# 9

Accertarsi che la macchina sia connessa all'alimentazione elettrica e che il Macintosh® sia ACCESO.

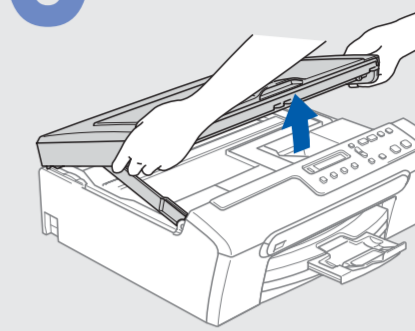
### Importante

- NON collegare ancora il cavo USB.
- Chiudere tutte le applicazioni.
- Accertarsi che non siano presenti schede di memoria nell'apposita unità della macchina.
- Gli utenti delle versioni comprese tra Mac OS® X 10.2.0 e 10.2.3, devono effettuare l'upgrade a Mac OS® X 10.2.4 o successivo (per conoscere le informazioni più recenti su Mac OS® X, visitare il sito <http://solutions.brother.com>).

## Collegare il cavo USB

# 10

- a.** Sollevare il coperchio dello scanner fino a farlo scattare in posizione di apertura.



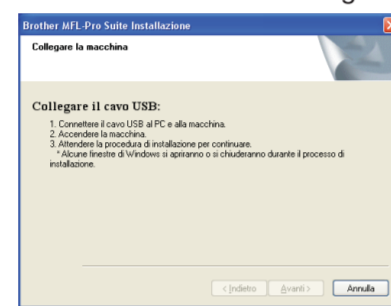
- b.** Collegare il cavo USB al connettore USB contrassegnato con il simbolo . Il connettore USB si trova all'interno dell'apparecchio, come illustrato qui di seguito.



- b.** Fare clic su **Installazione MFL-Pro Suite** e in seguito su **Sì** se si accettano i termini di licenza.



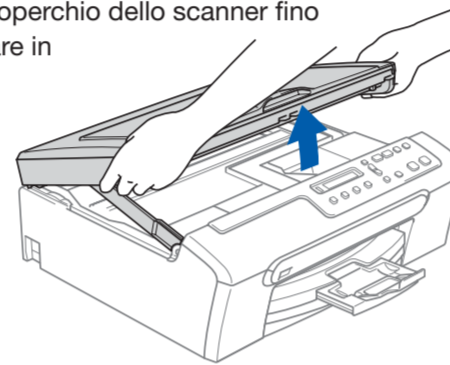
- c.** Seguire le istruzioni visualizzate sullo schermo, fino ad arrivare alla schermata seguente:



## Collegare il cavo USB.

# 11

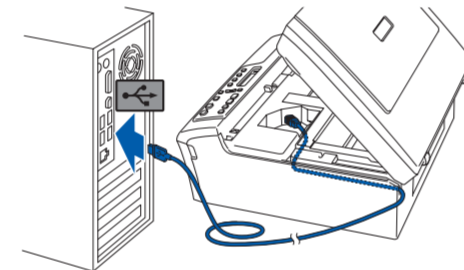
- a.** Sollevare il coperchio dello scanner fino a farlo scattare in posizione di apertura.



- b.** Collegare il cavo USB al connettore USB contrassegnato con il simbolo . La presa USB si trova all'interno della macchina, come indicato nella figura di destra.



- c.** Inserire il cavo USB nell'apposita canalina facendo attenzione, fino a farlo uscire sul retro della macchina. Collegare il cavo al computer.



### Importante

- NON collegare l'apparecchio a una porta USB della tastiera o a un hub USB non alimentato. Collegare la macchina direttamente al computer.
- Accertarsi che il cavo non impedisca al coperchio di chiudersi per evitare che si verifichino errori.

- d.** Sollevare il coperchio dello scanner per togliere il blocco ①. Spingere delicatamente il supporto del coperchio dello scanner ② e chiudere il coperchio ③.



## Collegare il cavo di alimentazione.

# 12

- a.** Collegare il cavo di alimentazione.



Verrà avviata automaticamente l'installazione dei driver Brother.

### Importante

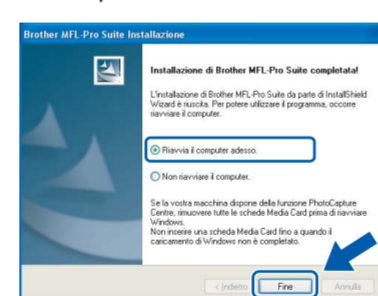
**NON uscire dalle schermate. Attendere alcuni minuti che l'installazione sia completata.**

- b.** Quando viene visualizzata la schermata Registrazione in linea, effettuare una selezione e seguire le istruzioni visualizzate sullo schermo.

## Terminare e riavviare.

# 13

- a.** Fare clic su **Fine** per riavviare il computer.



### Fine

L'installazione è giunta al termine.

### Note

Dopo aver riavviato il computer, se l'installazione non è riuscita, verrà eseguito automaticamente il programma di diagnostica dell'installazione. Se l'installazione non è stata completata con successo, verrà visualizzata una finestra con i risultati dell'installazione. Seguire le istruzioni visualizzate sullo schermo, o leggere la guida in linea e le FAQ (domande frequenti) in **start/Tutti i programmi/Brother/DCP-XXXX**.

## Installazione di FaceFilterStudio (opzionale)

# 14

FaceFilter Studio è un'applicazione Windows di facile utilizzo per la stampa di foto senza bordi.

### Importante

- Il computer deve essere connesso a Internet.
- La macchina deve essere ACCESA e connessa al computer.

- a.** Aprire nuovamente il menu principale estraendo e reinserendo il CD-ROM oppure facendo doppio clic sul file **start.exe** dalla cartella principale.

- b.** Verrà visualizzato il menu principale del CD-ROM. Selezionare la lingua desiderata, quindi clic su **Installa altri driver o utilità**.

- c.** Fare clic sul pulsante **FaceFilter Studio** per avviare l'installazione.

## Installazione della Guida di FaceFilter Studio

# 15

- a.** Andare su **start/Tutti i programmi/FaceFilter Studio** dal menu start.

- b.** Fare clic sul pulsante nell'angolo in alto a destra dello schermo, quindi fare clic su **Verifica aggiornamenti** per andare alla pagina Web degli aggiornamenti.



- c.** Fare clic sul pulsante **Download** e selezionare una cartella in cui salvare il file.

- d.** Uscire da FaceFilter Studio, fare doppio clic sul programma del file scaricato dalla cartella specificata e seguire le istruzioni visualizzate sullo schermo.

### Note

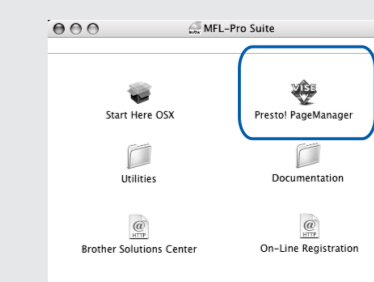
Per visualizzare la Guida di FaceFilter Studio completa, selezionare **start/Tutti i programmi/FaceFilter Studio/Guida di FaceFilter Studio** nel computer.

## Installare Presto! PageManager

# 12

L'installazione di Presto! PageManager® incrementa la capacità di riconoscimento ottico dei caratteri al Brother ControlCenter2. Presto! PageManager consente di acquisire, condividere e organizzare facilmente foto e documenti.

- a.** Fare doppio clic sull'icona **Presto! PageManager** e seguire le istruzioni visualizzate sullo schermo.



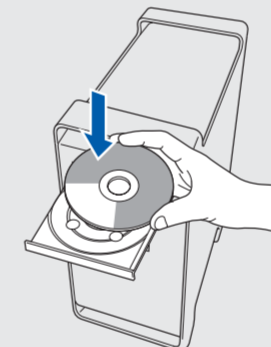
### Fine

L'installazione è giunta al termine.

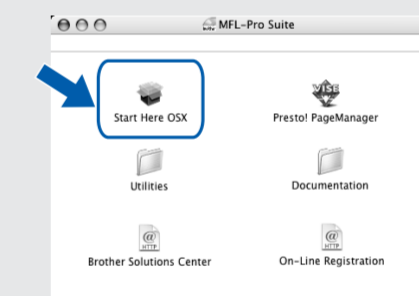
## Installare MFL-Pro Suite

# 11

- a.** Inserire il CD-ROM fornito in dotazione nell'unità CD-ROM.



- b.** Fare doppio clic sull'icona **Start Here OSX**.



### N.B.

Attendere alcuni minuti che l'installazione sia completata. Successivamente, fare clic su **Riavvia**.

- c.** Fare clic su **OK**.



Per Mac OS® X 10.3.x o versione successiva: Andare al punto 12.

- d.** Utenti Mac OS® X da 10.2.4 a 10.2.8: Fare clic su **Aggiungi** e selezionare **USB**.

- e.** Selezionare il nome del modello, quindi fare clic su **Aggiungi**.

- f.** Uscire da **Centro Stampa**.