

MFC-8870DW

Guida di installazione Windows Vista™

Prima di poter usare l'apparecchio è necessario predisporre i componenti e installare il driver di stampa. Per le istruzioni sull'installazione e l'impostazione, leggere la 'Guida di installazione rapida' e la presente 'Guida di installazione Windows Vista™'.

Punto 1

Installazione della macchina

Per prima cosa, seguire la procedura indicata al Punto 1, Installazione della macchina, nella Guida di installazione rapida. Quindi, tornare al Punto 2, Installazione driver e software nella presente guida di installazione.



Punto 2

Installazione driver e software

Per le istruzioni di installazione del driver & del software, seguire la procedura nella Guida di Installazione Windows Vista™.






La procedura di installazione è terminata!

Conservare la 'Guida di installazione rapida', la 'Guida di installazione Windows Vista™' e il CD-ROM fornito in dotazione in un luogo facilmente accessibile per poterli consultare in qualsiasi momento.



Simboli utilizzati nella presente guida

 Impostazione errata	 Nota	 Guida di installazione rapida
Le note con dicitura "Impostazione Errata" informano sull'incompatibilità dell'apparecchio con certi dispositivi o procedure.	Le note contengono istruzioni relative a misure da adottare in determinate situazioni o consigli da seguire per adottare una stessa procedura con altre funzionalità dell'apparecchio.	Indica un riferimento alla Guida di installazione rapida.

Prima di iniziare

Prima di utilizzare il presente manuale	2
CD-ROM fornito in dotazione per Windows Vista™	2

Installazione driver e software

Per utenti con cavo di interfaccia USB	4
Per utenti con cavo di interfaccia di rete cablata	7
Per utenti con cavo di interfaccia di rete senza fili	11
Collegamento dell'apparecchio senza fili alla rete senza fili in modalità infrastruttura e installazione del driver stampante in modalità infrastruttura	11
Utilizzo del software SecureEasySetup™ per la configurazione dell'apparecchio per una rete senza fili	13
Utilizzo dell'Impostazione guidata dal menu LAN del pannello dei comandi per la configurazione della rete senza fili	15

Per gli utenti in rete

Utilità BRAdmin Light	21
Installazione dell'utilità di configurazione BRAdmin Light	21
Impostazione dell'indirizzo IP, della Subnet Mask e del Gateway mediante BRAdmin Light	21
Procedura di configurazione delle impostazioni di rete dell'apparecchio in una rete LAN senza fili o una rete LAN cablata	22
Ripristino delle impostazioni di rete secondo l'impostazione predefinita di fabbrica	22
Digitazione testo	23

Ulteriori informazioni

ScanSoft™ PaperPort™ 11SE con OCR di NUANCE™	24
Requisiti del computer	25

Prima di utilizzare il presente manuale

Il presente manuale si rivolge esclusivamente ad utenti Windows Vista™. La presente guida di installazione illustra la procedura di installazione del software MFL-Pro Suite e dei driver multifunzione per Windows Vista™ e fornisce tutte le altre informazioni su Windows Vista™. Prima di installare il driver e il software, seguire le istruzioni nella sezione **Nozioni preliminari** e indicate al punto **Punto 1 Installazione della macchina** nella Guida di installazione rapida. Dopo aver completato la procedura di installazione iniziale, seguire le operazioni illustrate nella presente guida per l'installazione di MFL-Pro Suite e dei driver. Nella Guida di installazione rapida, è possibile trovare altre informazioni sull'apparecchio.



Consultare prima di tutto la Guida di installazione rapida.

CD-ROM fornito in dotazione per Windows Vista™

Sul CD-ROM fornito in dotazione con Windows Vista™, è possibile trovare tutte le informazioni di seguito elencate.



Installazione MFL-Pro Suite

È possibile installare il software MFL-Pro Suite e i driver multifunzione.



Installa altri driver o utilità

È possibile installare le utility supplementari del software MFL-Pro Suite, eseguire l'installazione senza ScanSoft™ PaperPort™ 11SE con OCR di NUANCE™ o installare solo il driver della stampante.



Guida dell'Utente

Consente di visualizzare la Guida software dell'utente e la Guida dell'utente in rete (disponibile solo per i modelli con supporto di rete incorporato) in formato HTML o PDF. È anche possibile visualizzare i manuali in formato PDF accedendo al Brother Solutions Center. La Guida software dell'utente comprende le istruzioni per funzioni disponibili quando l'apparecchio è collegato ad un computer. (p.e. Particolari stampa e scansione)



Registrazione in linea

Registrare l'apparecchio dalla pagina di registrazione dei prodotti Brother.



Brother Solutions Center

Consente di accedere al Brother Solutions Center per le Domande frequenti (FAQ), alla Guida dell'utente e ai consigli per l'utilizzo dell'apparecchio. (È necessario l'accesso ad Internet)



Informazioni sui materiali di consumo

Visitare il sito Web Brother per ottenere informazioni sui materiali di consumo originali Brother all'indirizzo <http://www.brother.com/original/>.



Ripristina MFL-Pro Suite (solo USB)

Se si è verificato un errore nel corso dell'installazione di MFL-Pro Suite, utilizzare questa selezione per riparare automaticamente e reinstallare MFL-Pro Suite.

Seguire le istruzioni in questa pagina a seconda del sistema operativo e dell' interfaccia usati.
Per i driver, i documenti più aggiornati e per le soluzioni ottimali ai Vostri problemi, accedere a Brother Solutions Center direttamente dal driver o visitare il sito <http://solutions.brother.com>.

Windows®



Per utenti con cavo di interfaccia USB 4



Per utenti con cavo di interfaccia di rete cablata 7

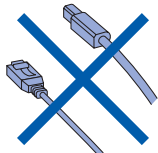


Per utenti con cavo di interfaccia di rete senza fili 11

Per utenti con cavo di interfaccia USB

⊘ Installazione errata

NON collegare il cavo di interfaccia. Il cavo di interfaccia va collegato quando si installa il driver.



Importante

Verificare di aver completato le istruzioni indicate nella sezione **Punto 1 Installazione della macchina** nella Guida di installazione rapida.

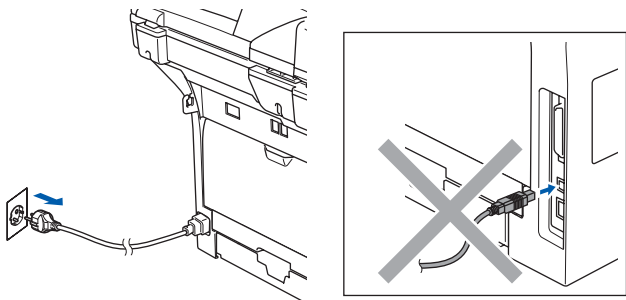


Nota

Chiudere tutte le applicazioni in esecuzione prima di installare il programma **MFL-Pro Suite**.

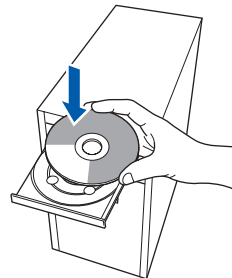
Installazione del driver e collegamento dell'apparecchio al computer.

- 1 Scollegare l'apparecchio dalla presa di corrente e dal computer se è stato già collegato il cavo di interfaccia.



- 2 Accendere il computer. È necessario eseguire l'accesso come amministratore.

- 3 Inserire il CD-ROM per Windows Vista™ nell'unità CD-ROM. Se appare una schermata con il nome del modello, selezionare il proprio apparecchio. Se appare una schermata di selezione della lingua, scegliere la propria lingua.



- 4 Viene visualizzato il menu principale del CD-ROM. Fare clic su **Installazione MFL-Pro Suite**.

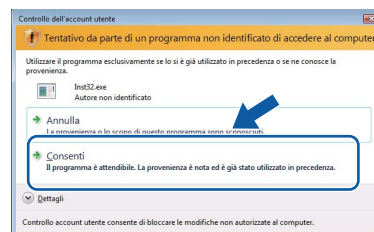


Se questa finestra non appare, utilizzare Esplora risorse di Windows® per eseguire il programma **start.exe** dalla cartella principale del CD-ROM Brother.



Nota

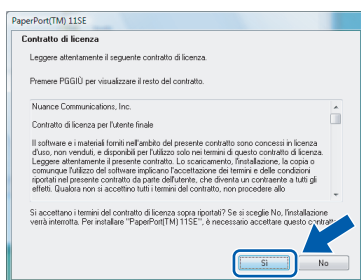
Quando appare la schermata **Controllo dell'account utente**, fare clic su **Consenti**.



5 Selezionare **Connessione locale**, quindi fare clic sul pulsante **Avanti**. L'installazione continua.

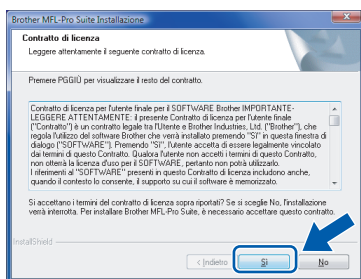


6 Dopo aver letto e accettato il **Contratto di licenza ScanSoft™ PaperPort™ 11SE**, fare clic su **Sì**.



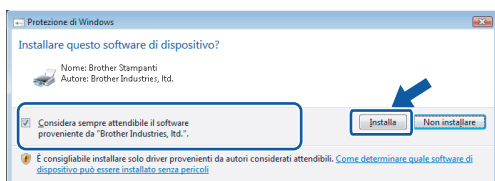
7 Viene avviata automaticamente l'installazione di ScanSoft™ PaperPort™ 11SE seguita dall'installazione di MFL-Pro Suite.

8 Quando appare la finestra del **Contratto di licenza** del software Brother MFL-Pro Suite, fare clic su **Sì** se si accettano i termini del Contratto di licenza software.

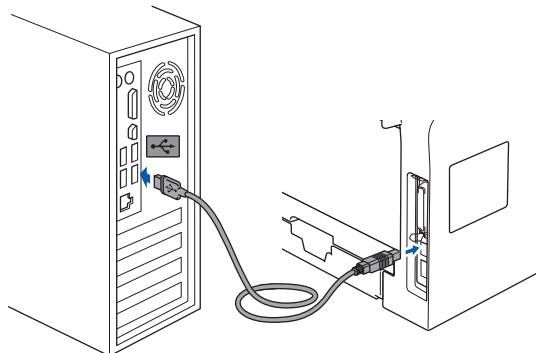
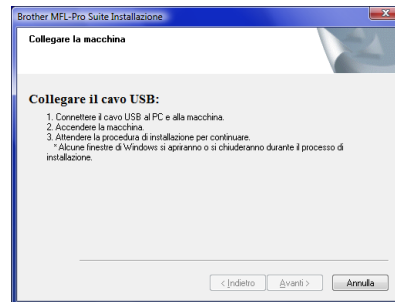


Nota

Quando viene visualizzata questa schermata, fare clic sulla casella di spunta e su **Installa** per completare l'installazione correttamente.



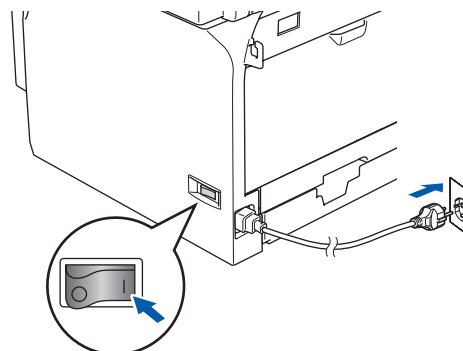
9 Quando appare questa schermata, collegare il cavo di interfaccia USB al PC, quindi collegarlo all'apparecchio.



⊘ Installazione errata

NON collegare l'apparecchio ad una porta USB della tastiera o ad un hub USB non alimentato. **Brother** raccomanda di collegare l'apparecchio direttamente al computer.

10 Inserire il cavo di alimentazione e accendere l'apparecchio.

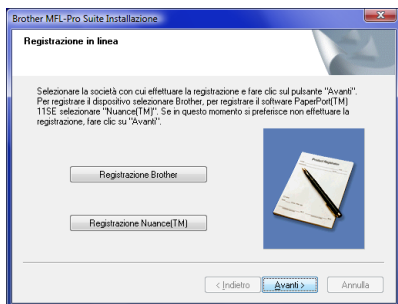


L'installazione dei driver Brother inizia automaticamente. Le schermate appaiono una dopo l'altra. **Aspettare alcuni secondi per la visualizzazione di tutte le schermate.**

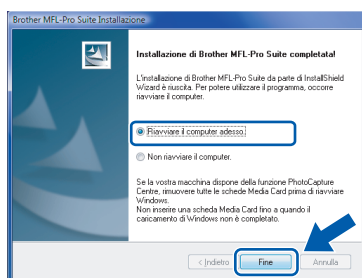
⊘ Installazione errata

NON tentare di annullare nessuna delle schermate durante l'installazione.

- 11** Quando viene visualizzata la schermata **Registrazione in linea**, effettuare la selezione e seguire le istruzioni sullo schermo.



- 12** Fare clic su **Fine** per riavviare il computer. Dopo aver riavviato il computer, è necessario connettersi come amministratore.



Nota

*Al riavvio del computer, verrà lanciato automaticamente il programma di verifica. Se l'installazione non va a buon fine, viene visualizzata la finestra con i risultati di installazione. Se il Programma di verifica mostra un errore, seguire le istruzioni sullo schermo o leggere la guida in linea e le domande frequenti in **Fare clic per iniziare./Tutti i programmi/ Brother/MFC-8870DW.***



L'installazione del software MFL-Pro Suite è stata completata con successo.

Nota

MFL-Pro Suite comprende il driver stampante e scanner, Brother ControlCenter3 e ScanSoft™ PaperPort™ 11SE e caratteri TrueType®. ScanSoft™ PaperPort™ 11SE è un'applicazione di gestione documenti per la visualizzazione di documenti sottoposti a scansione.

Per utenti con cavo di interfaccia di rete cablata

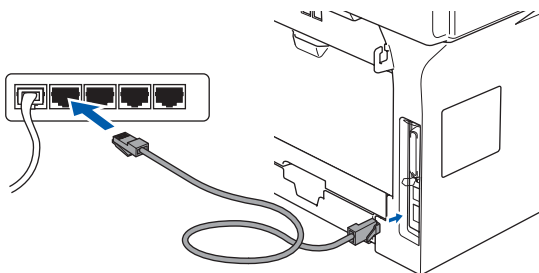
Importante

Verificare di aver completato le istruzioni indicate nella sezione **Punto 1 Installazione della macchina** nella Guida di installazione rapida.

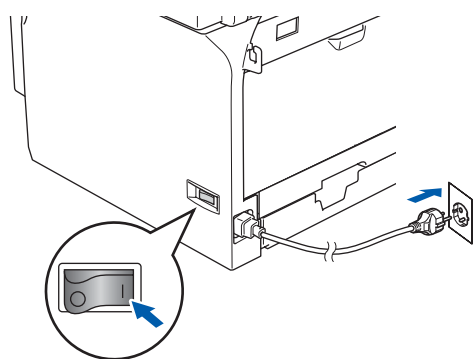
Nota

Chiudere tutte le applicazioni in esecuzione prima di installare il programma MFL-Pro Suite.

- 1 Scollegare l'apparecchio dalla presa di alimentazione.
- 2 Collegare il cavo d'interfaccia di rete all'apparecchio e ad una porta libera sul proprio hub.



- 3 Inserire il cavo di alimentazione e accendere l'apparecchio.



⚠ Installazione errata

Se l'apparecchio è stato precedentemente impostato per una rete senza fili e lo si vuole impostare per una rete cablata, è necessario verificare che **Menu abil.WLAN** dell'apparecchio sia **Disattiva**. Con questa impostazione l'interfaccia di rete cablata viene disattivata.

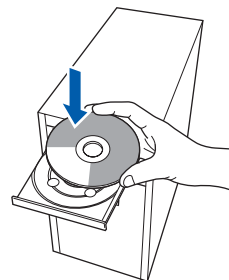
Sull'apparecchio, premere **Menu, 6, 2, 5**, quindi premere **▲** o **▼** per scegliere **Disattiva**, quindi premere **OK**.

- 4 Accendere il computer. È necessario eseguire l'accesso come amministratore. Chiudere tutte le applicazioni aperte prima di installare MFL-Pro Suite.

Nota

Prima di procedere all'installazione, se si sta utilizzando il software Firewall personale, disattivarlo. Dopo aver eseguito l'installazione, riavviare il software firewall personale.

- 5 Inserire il CD-ROM in dotazione nell'unità CD-ROM. Se appare una schermata con il nome del modello, selezionare il proprio apparecchio. Se appare una schermata di selezione della lingua, scegliere la propria lingua.



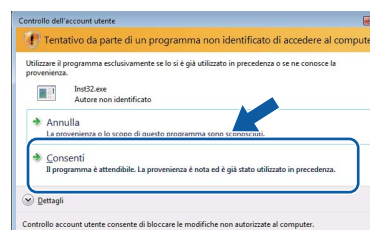
- 6 Viene visualizzato il menu principale del CD-ROM. Fare clic su **Installazione MFL-Pro Suite**.



Se questa finestra non appare, utilizzare **Esplora risorse** di Windows® per eseguire il programma **start.exe** dalla cartella principale del CD-ROM Brother.

Nota

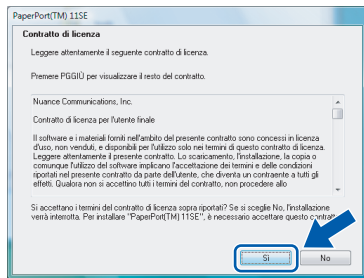
Quando appare la schermata **Controllo dell'account utente**, fare clic su **Consenti**.



7 Selezionare **Connessione cablata in rete**, quindi fare clic sul pulsante **Avanti**.

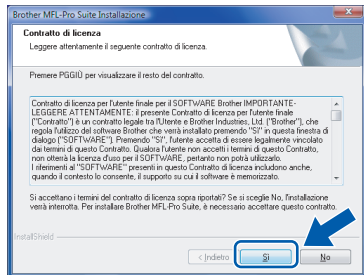


8 Dopo aver letto e accettato il **Contratto di licenza ScanSoft™ PaperPort™ 11SE**, fare clic su **Sì**.



9 Viene avviata automaticamente l'installazione di ScanSoft™ PaperPort™ 11SE seguita dall'installazione di MFL-Pro Suite.

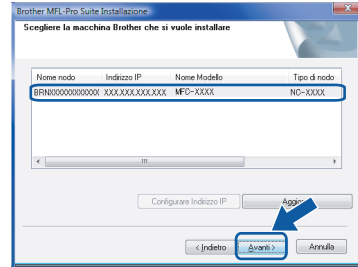
10 Quando appare la finestra del **Contratto di licenza** del software Brother MFL-Pro Suite, fare clic su **Sì** se si accettano i termini del Contratto di licenza software.



Nota

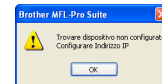
- Se l'apparecchio è stato configurato per la propria rete, scegliere l'apparecchio dall'elenco e fare clic su **Avanti**.

Questa finestra non verrà visualizzata se alla rete è collegato solo un apparecchio che verrà quindi selezionato automaticamente.



Se l'apparecchio visualizza **APIPA** nel campo **Indirizzo IP**, fare clic su **Configurare Indirizzo IP** e inserire l'indirizzo IP per l'apparecchio idoneo per la rete.

- Se l'apparecchio non è ancora configurato per l'uso in rete, apparirà la finestra che segue.



Fare clic su **OK**.

Appare la finestra **Configurare Indirizzo IP**. Inserire l'indirizzo IP per l'apparecchio idoneo per la rete seguendo le istruzioni che appaiono sullo schermo

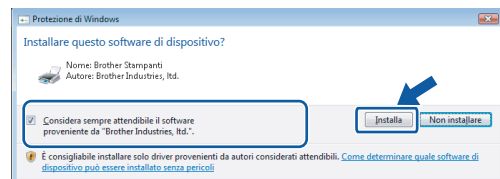
11 L'installazione dei driver Brother inizia automaticamente. Le schermate appaiono una dopo l'altra. **Aspettare alcuni secondi per la visualizzazione di tutte le schermate.**

⊘ Installazione errata

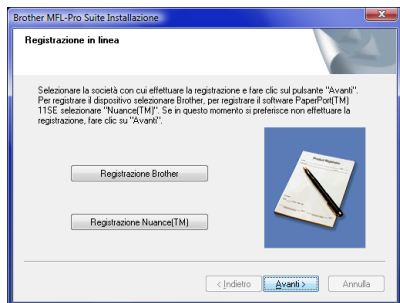
NON tentare di annullare nessuna delle schermate durante l'installazione.

Nota

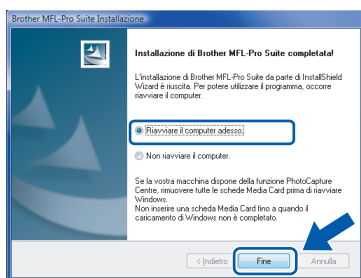
Quando viene visualizzata questa schermata, fare clic sulla casella di spunta e su **Installa** per completare l'installazione correttamente.



- 12** Quando viene visualizzata la schermata **Registrazione in linea** Brother e ScanSoft, scegliere un'opzione e seguire le istruzioni sullo schermo.



- 13** Fare clic su **Fine** per riavviare il computer. Dopo aver riavviato il computer, è necessario connettersi come amministratore.



Nota

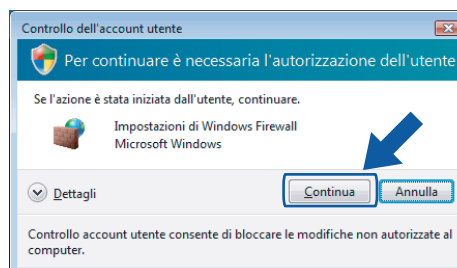
Al riavvio del computer, verrà lanciato automaticamente il programma di verifica. Se l'installazione non va a buon fine, viene visualizzata la finestra con i risultati di installazione. Se il Programma di verifica mostra un errore, seguire le istruzioni sullo schermo o leggere la guida in linea e le domande frequenti in **Fare clic per iniziare./Tutti i programmi/ Brother/MFC-8870DW.**

- 14** Successivamente all'installazione, quando si è sicuri di poter stampare, riavviare il software Firewall.

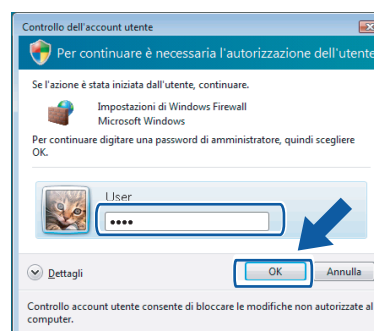
Le impostazioni firewall sul PC potrebbero rifiutare la connessione di rete necessaria per le operazioni di Scansione in rete e PC Fax.

Se si utilizza il Firewall di Windows®, seguire le istruzioni che seguono. Se si utilizza un software personale firewall, consultare la Guida dell'utente di quel software specifico o contattare il produttore del software.

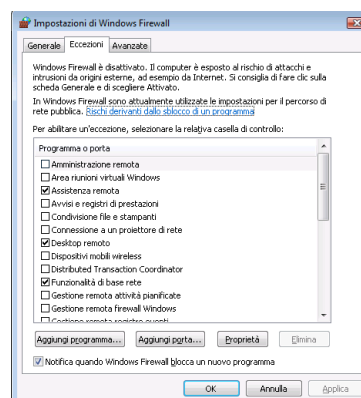
- 1 Fare clic sul pulsante **Fare clic per iniziare., Pannello di controllo, Rete e Internet, Windows Firewall** e su **Modifica impostazioni.**
- 2 Quando appare la schermata **Controllo dell'account utente**, procedere nel modo che segue.
 - Utenti con accesso come amministratore:
Fare clic su **Continua.**



- Utenti senza accesso come amministratore:
Inserire la parola chiave amministratore e fare clic su **OK.**



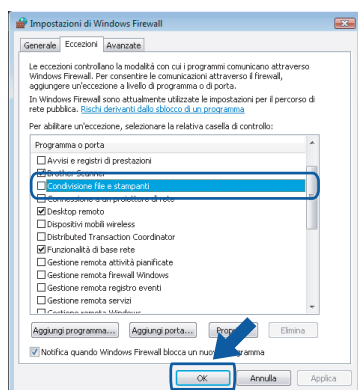
- 3 Accertarsi che Windows Firewall sulla scheda **Generale** sia impostato su On.
- 4 Fare clic sulla scheda **Eccezioni.**



- 5 Fare clic sul pulsante **Aggiungi porta...**
- 6 Per aggiungere la porta **54925** per la scansione in rete, inserire le informazioni che seguono:
 - 1) In **Nome**: Inserire una descrizione, ad esempio "Scanner Brother".
 - 2) In **Numero porta**: inserire "54925".
 - 3) Accertarsi di aver selezionato **UDP**.
 Quindi, fare clic su **OK**.



- 7 Fare clic sul pulsante **Aggiungi porta...**
- 8 Aggiungere la porta **54926** per l'operazione di PC-Fax in rete e inserire le informazioni che seguono:
 - 1) In **Nome**: Inserire una descrizione, ad esempio "PC-Fax di Brother".
 - 2) In **Numero porta**: inserire "54926".
 - 3) Accertarsi di aver selezionato **UDP**.
 Quindi, fare clic su **OK**.
- 9 Accertarsi che sia stata aggiunta e selezionata la nuova impostazione, quindi fare clic su **OK**.
- 10 Se il problema persiste con la connessione di rete, come per la scansione o la stampa in rete, selezionare la casella **Condivisione file e stampanti** nella scheda Eccezioni, quindi fare clic su **OK**.



L'installazione del software MFL-Pro Suite è stata completata con successo.

Nota

MFL-Pro Suite comprende il driver stampante e scanner, Brother ControlCenter3 e ScanSoft™ PaperPort™ 11SE e caratteri TrueType®. ScanSoft™ PaperPort™ 11SE è un'applicazione di gestione documenti per la visualizzazione di documenti sottoposti a scansione.

Per utenti con cavo di interfaccia di rete senza fili

Collegamento dell'apparecchio senza fili alla rete senza fili in modalità infrastruttura e installazione del driver stampante in modalità infrastruttura

Innanzitutto, è necessario configurare le impostazioni di rete senza fili dell'apparecchio per la comunicazione con il punto di accesso di rete (router). Una volta eseguita la configurazione dell'apparecchio per la comunicazione con il punto di accesso (router), i computer della rete hanno accesso all'apparecchio. Per utilizzare l'apparecchio da questi computer, è necessario installare il software MFL-Pro Suite. Le fasi che seguono guidano l'utente nel processo di configurazione e installazione.

Per ottenere risultati ottimali con la stampa standard quotidiana di documenti, collocare l'apparecchio Brother nel punto più vicino al punto di accesso di rete (router) evitando il più possibile di porre tra i due punti oggetti che creino ostacoli. Grandi oggetti e pareti tra le due periferiche, nonché interferenze provenienti da altre apparecchiature elettroniche possono influire sulla velocità di trasferimento dati dei documenti.

Importante

Le istruzioni che seguono presentano due procedure di installazione dell'apparecchio Brother in un ambiente di rete senza fili. Entrambi i metodi sono per la modalità infrastruttura, con l'utilizzo di un punto di accesso o un router senza fili che utilizza il sistema DHCP per l'assegnazione di indirizzi IP. **Se il punto di accesso/router senza fili supporta SecureEasySetup™ seguire la procedura a pagina 13 *Utilizzo del software SecureEasySetup™ per la configurazione dell'apparecchio per una rete senza fili.*** **Se il punto di accesso/router senza fili non supporta SecureEasySetup™ seguire la procedura a pagina 15 *Utilizzo dell'Impostazione guidata dal menu LAN del pannello dei comandi per la configurazione della rete senza fili.*** Per installare l'apparecchio in un altro ambiente senza fili, fare riferimento alla Guida dell'utente in rete contenuta nel CD-ROM.

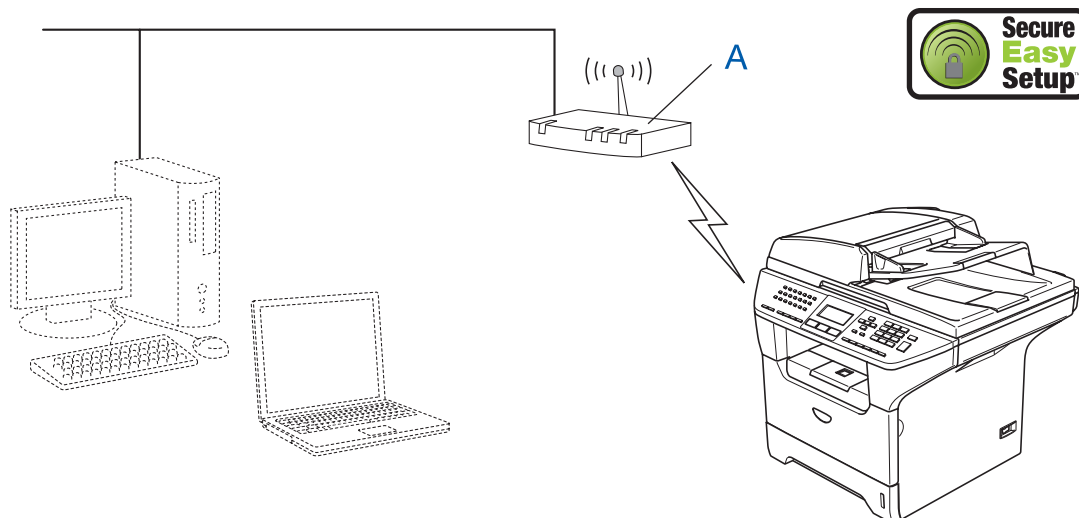
È possibile visualizzare la Guida dell'utente in rete seguendo le istruzioni riportate di seguito.

- 1 Accendere il PC. Inserire il CD-ROM Brother nell'unità CD-ROM.
- 2 Se viene visualizzata la schermata con i nomi dei modelli, selezionare il nome del proprio modello.
- 3 Se appare una schermata per la scelta della lingua, selezionare la propria lingua. Viene visualizzato il menu principale del CD-ROM.
- 4 Fare clic su **Guida dell'utente**.
- 5 Fare clic su **Guida dell'utente in rete**.

Confermare il proprio ambiente di rete

La procedura di impostazione è diversa a seconda dell'ambiente di rete.

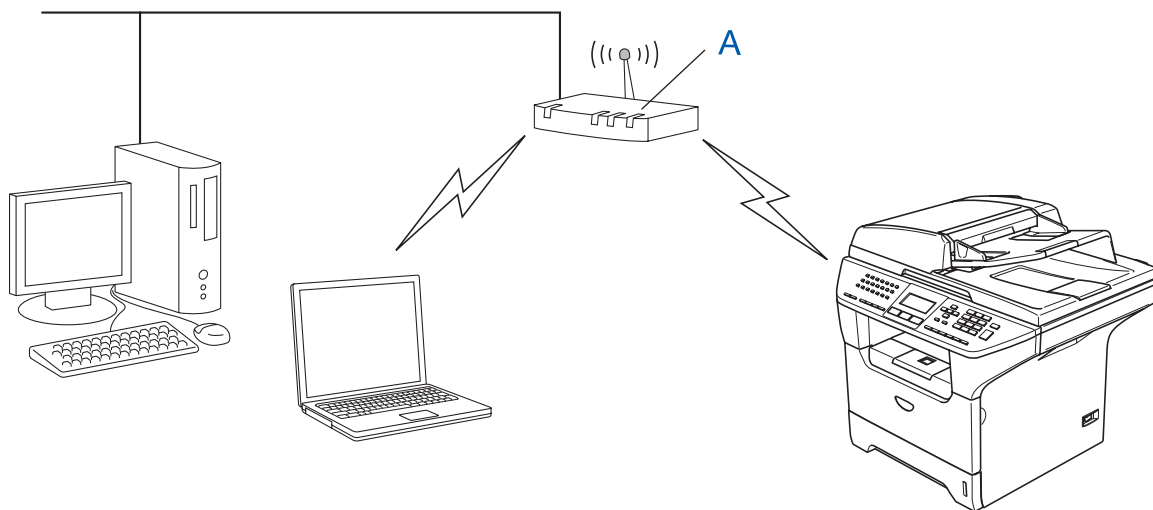
■ **Installazione con SecureEasySetup™**



Se il punto di accesso senza fili (A) supporta SecureEasySetup™, non è necessario utilizzare un computer per la configurazione dell'apparecchio. Il punto di accesso (router) e l'apparecchio sono in grado di interagire automaticamente con la procedura di SecureEasySetup™.

Per le istruzioni, andare a pagina 13.

■ **Modalità infrastruttura**



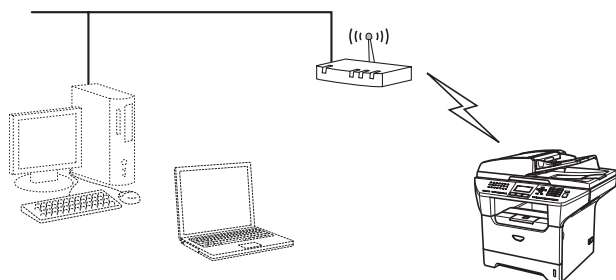
Se il punto di accesso senza fili (A) non supporta SecureEasySetup™, seguire le indicazioni a pagina 15.

Utilizzo del software SecureEasySetup™ per la configurazione dell'apparecchio per una rete senza fili

Importante

Verificare di aver completato le istruzioni indicate nella sezione **Punto 1 Installazione della macchina** nella Guida di installazione rapida.

Il software SecureEasySetup™ permette di configurare la rete senza fili in modo più semplice rispetto alla procedura di configurazione manuale. Premendo un pulsante sul router senza fili o sul punto di accesso, è possibile eseguire le impostazioni di sicurezza e di rete senza fili. Il router o il punto di accesso devono supportare anche SecureEasySetup™. Per le istruzioni su come configurare l'apparecchio per una rete senza fili, consultare la Guida dell'utente per il punto di accesso o il router LAN senza fili. Se il router o il punto di accesso senza fili non supportano SecureEasySetup™, passare alla pagina successiva per le istruzioni inerenti l'installazione.

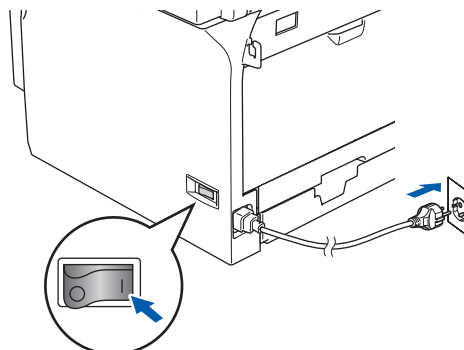


Nota

I router o i punti di accesso che supportano SecureEasySetup™ presentano il simbolo SecureEasySetup™ come di seguito indicato.



- 1 Inserire il cavo di alimentazione e accendere l'apparecchio.



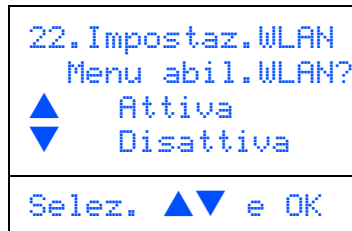
⊘ Installazione errata

Se sono state configurate in precedenza le impostazioni senza fili dell'apparecchio, è necessario reimpostare le impostazioni di rete (LAN) prima di poter configurare nuovamente le impostazioni di rete.

Premere **Menu, 6, 2, 4** quindi premere **1** per accettare la modifica.

L'apparecchio si riavvia automaticamente.

- 2 Collocare l'apparecchio Brother vicino al router o punto di accesso di SecureEasySetup™ (distanza inferiore a 5 m/16 piedi).
- 3 Premere il pulsante SecureEasySetup™ sul punto di accesso o router senza fili. Per tutte le istruzioni, consultare la Guida dell'utente relativa al punto di accesso o al router senza fili.
- 4 Premere **Menu, 6, 2, 2, 2** sul pannello dei comandi dell'apparecchio Brother.




Premere o per selezionare **Attiva**, quindi premere **OK**. Con questa impostazione l'interfaccia di rete cablata viene disattivata.

- 5** Viene visualizzato lo stato dei collegamenti di rete che utilizzano il software SecureEasySetup™: Connessione WLAN, Connessa o Errore connes..

Connessione WLAN viene visualizzato quando il server di stampa cerca di eseguire la connessione al router o al punto di accesso. Attendere fino alla visualizzazione di Connessa o Errore connes..

Connessa viene visualizzato quando il server di stampa è connesso con esito positivo al router o al punto di accesso. È possibile ora utilizzare l'apparecchio in una rete senza fili.

Errore connes. viene visualizzato quando il server di stampa non è connesso con esito positivo al router o al punto di accesso. Provare ad eseguire nuovamente la procedura dal punto 2. Se appare nuovamente lo stesso messaggio, reimpostare il server di stampa alle impostazioni predefinite di fabbrica e provare ancora.

-  **L'impostazione senza fili è stata completata. Per eseguire l'installazione di MFL-Pro suite, continuare con il punto 15 a pagina 17.**

Utilizzo dell'Impostazione guidata dal menu LAN del pannello dei comandi per la configurazione della rete senza fili

Importante

Verificare di aver completato le istruzioni indicate nella sezione **Punto 1 Installazione della macchina** nella Guida di installazione rapida.

Rispettando le presenti istruzioni verrà eseguita l'installazione dell'apparecchio Brother in un ufficio standard di piccole dimensioni o in un ambiente di rete senza fili in ambito domestico, in modalità infrastruttura, utilizzando un punto di accesso o un router senza fili che utilizza il sistema DHCP per l'assegnazione di indirizzi IP.

Se si desidera impostare l'apparecchio in un altro ambiente senza fili, è possibile trovare le istruzioni nella Guida dell'utente in rete su CD-ROM.

È possibile visualizzare la Guida dell'utente in rete seguendo le istruzioni riportate di seguito.

- 1 Accendere il PC. Inserire il CD-ROM Brother per Windows Vista™ nell'unità CD-ROM.
- 2 Se viene visualizzata la schermata con i nomi dei modelli, selezionare il nome del proprio modello.
- 3 Se appare una schermata per la scelta della lingua, selezionare la propria lingua. Viene visualizzato il menu principale del CD-ROM.
- 4 Fare clic su **Guida dell'utente**.
- 5 Fare clic su **Guida dell'utente in rete**.

Nota

Se questa finestra non appare, utilizzare l'applicazione *Esplora risorse* di Windows® per eseguire il programma `start.exe` dalla directory principale del CD-ROM Brother.



Prima di iniziare, è necessario conoscere le impostazioni della rete senza fili.

- 1 Prendere nota delle impostazioni di rete del punto di accesso o del router senza fili.
SSID (Service Set ID, Identificativo set di servizi o Nome Rete)

WEP Key (se richiesto)

WPA/WPA2-PSK (TKIP o AES) (se richiesto)

La chiave WEP è per reti criptate a 64 bit o reti criptate a 128 bit e può contenere sia numeri che lettere. Se non si conoscono queste informazioni, è necessario consultare la documentazione fornita con il punto di accesso o il router senza fili. Questa chiave ha un valore di 64 bit o 128 bit da inserire in formato ASCII o ESADECIMALE.

Ad esempio:

64 bit ASCII: Utilizza 5 caratteri di testo.p.e. "Hello" (distingue le maiuscole e le minuscole)

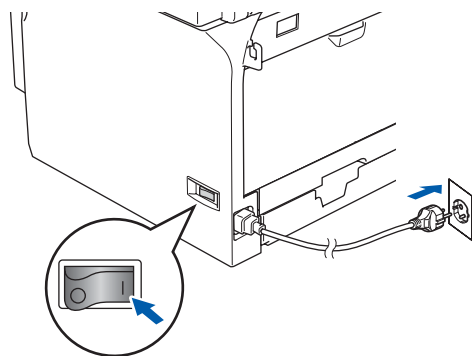
64 bit Esadecimale: Utilizza 10 cifre di dati esadecimali.p.e. "71f2234aba"

128 bit ASCII: Utilizza 13 caratteri di testo.p.e. "Wirelesscomms" (distingue le maiuscole e le minuscole)

128 bit Esadecimale: Utilizza 26 cifre di dati esadecimali, p.e. "71f2234ab56cd709e5412aa3ba"

WPA/WPA2-PSK attiva una chiave precondivisa di accesso protetto Wi-Fi® che permette all'apparecchio senza fili Brother di associarsi ai punti di accesso che utilizzano la crittografia TKIP e AES (WPA-Personal). WPA/WPA2-PSK (TKIP o AES) utilizza una chiave precondivisa (PSK) con un numero di caratteri superiore a 8 e inferiore a 63. Per maggiori particolari, consultare la Guida dell'utente in rete.

- 2** Inserire il cavo di alimentazione e accendere l'apparecchio.

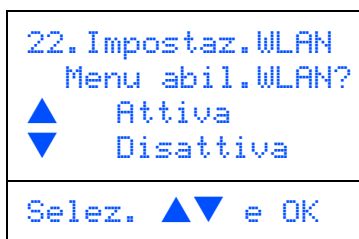


⊘ Installazione errata

Se sono state configurate in precedenza le impostazioni senza fili dell'apparecchio, è necessario reimpostare le impostazioni di rete (LAN) prima di poter configurare nuovamente le impostazioni di rete.

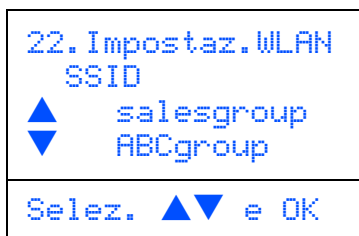
Premere Menu, 6, 2, 4, quindi premere 1 per accettare la modifica.

- 3** Sull'apparecchio, premere **Menu, 6, 2, 2, 1**.



Premere o per scegliere *Attiva*, quindi premere **OK**. Con questa impostazione l'interfaccia di rete cablata viene disattivata.

- 4** L'apparecchio cerca gli SSID disponibili. Se viene visualizzato un elenco degli SSID, utilizzare i tasti o per scegliere l'SSID indicato nel punto 1, quindi premere **OK**. Passare al punto 9.

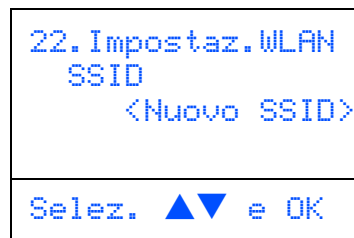


✍ Nota

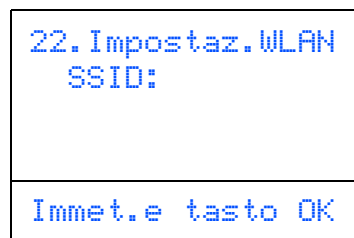
Dopo alcuni secondi viene visualizzato l'elenco dei SSID disponibili.

Se il punto di accesso è stato impostato per non eseguire la trasmissione circolare degli SSID, è necessario aggiungere manualmente il nome SSID. Passare al punto 5.

- 5** Selezionare <Nuovo SSID> utilizzando o e premere **OK**. Passare al punto 6.



- 6** Inserire l'SSID indicato nel punto 1. Per informazioni su come digitare il testo, consultare *Digitazione testo* a pagina 23.



- 7** Premere o per selezionare *Infrastructure*, quindi premere **OK**.

- 8** Utilizzare i tasti , e **OK** per scegliere una delle opzioni che seguono: Se la rete è configurata per l'Autenticazione e la Crittografia, è necessario far combaciare le impostazioni utilizzate per la rete.

Nessuna autenticazione o crittografia:

Scegliere *Sistema aperto*, premere **OK**, quindi scegliere *Nessuno per Tipo crittog.* e premere **OK**. Quindi premere o per scegliere *1. SI* e premere **OK** per applicare le impostazioni. Passare al punto 13.

Nessuna autenticazione con crittografia WEP:

Scegliere *Sistema aperto*, premere **OK**, quindi utilizzare o scegliere *WEP per Tipo crittog.* e premere **OK**. Passare al punto 9.

Autenticazione con crittografia WEP:

Scegliere *Tasto condiviso*, premere **OK**. Passare al punto 9.

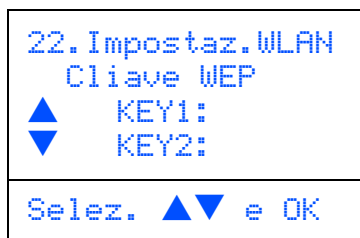
Autenticazione con WPA-PSK (Crittografia TKIP o AES):

Scegliere *WPA/WPA2-PSK*, premere **OK**. Passare al punto 10.

Autenticazione con crittografia LEAP:

Scegliere **Protocollo LEAP**, premere **OK**.
Passare al punto **11**.

- 9** Scegliere il tasto numerico corretto e premere **OK**.



Inserire la chiave WEP annotata nel punto **1** utilizzando la tastiera. È possibile utilizzare i tasti e per spostare il cursore. Per esempio, per inserire la lettera **a**, premere una volta il tasto **2** sulla tastiera. Per inserire il numero **3**, premere il tasto **3** sulla tastiera sette volte.

Premere **OK** quando sono stati inseriti tutti i caratteri, quindi scegliere **1. SI** e premere **OK** per applicare le impostazioni. Passare al punto **13**.

La maggior parte dei punti di accesso e router sono in grado di memorizzare più di una chiave ma di utilizzarne solo una alla volta per l'autenticazione e la crittografia.

- 10** Premere o per scegliere **TKIP** oppure **AES** per **Tipo crittog.**, quindi premere **OK**.
Inserire la parola chiave WPA/WPA2-PSK indicata nel punto **1** scegliendo con la tastiera la lettera o il numero. È possibile utilizzare i tasti e per spostare il cursore. Per esempio, per inserire la lettera **a**, premere una volta il tasto **2** sulla tastiera. Per inserire il numero **3**, premere il tasto **3** sulla tastiera sette volte.

Premere **OK** quando sono stati inseriti tutti i caratteri, quindi premere **1 SI** per applicare le impostazioni. Passare al punto **13**.

- 11** Inserire l'utente e premere **OK**. È possibile utilizzare i tasti e per spostare il cursore. Per esempio, per inserire la lettera **a**, premere una volta il tasto **1** sulla tastiera. Passare al punto **12**.

- 12** Inserire la parola chiave e premere **OK**, quindi scegliere **1. SI** e premere **OK** per applicare le impostazioni. Passare al punto **13**.

- 13** L'apparecchio cerca ora di collegarsi alla rete senza fili utilizzando le informazioni inserite. In caso di esito positivo, viene visualizzato brevemente sul display **Connessa**.

*Se l'apparecchio non si collega con esito positivo alla rete, è necessario ripetere le fasi da **3** a **8** per essere sicuri di aver inserito le informazioni corrette.*

- 14** Questo permette all'apparecchio di acquisire automaticamente le informazioni corrette dell'indirizzo TCP/IP dal punto di accesso (router) se il DHCP è attivo (il DHCP è in genere attivo come impostazione predefinita per la maggior parte dei router dei punti di accesso).

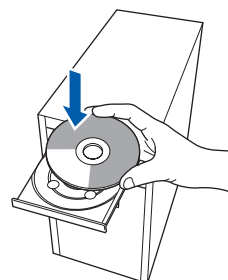
Se il DHCP non è attivo nel punto di accesso, è necessario configurare manualmente l'indirizzo IP, la subnet mask e il gateway dell'apparecchio che si adattano alla rete. Per i particolari, consultare la Guida dell'utente in rete.

- L'impostazione senza fili è stata completata. Per l'installazione del software MFL-Pro Software suite, continuare al punto 15.**

- 15** Accendere il computer. È necessario eseguire l'accesso come amministratore. Chiudere tutte le applicazioni aperte prima di installare MFL-Pro Suite.

Nota
Prima di procedere all'installazione, se si sta utilizzando il software Firewall personale, disattivarlo.

- 16** Inserire il CD-ROM in dotazione nell'unità CD-ROM. Se appare una schermata con il nome del modello, selezionare il proprio apparecchio. Se appare una schermata di selezione della lingua, scegliere la propria lingua.

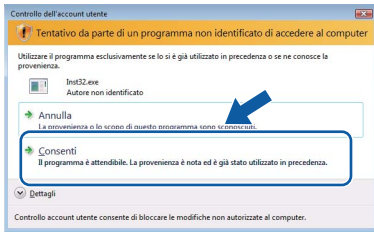


17 Viene visualizzato il menu principale del CD-ROM. Fare clic su **Installazione MFL-Pro Suite**.
Se questa finestra non appare, utilizzare Esplora risorse di Windows® per eseguire il programma start.exe dalla cartella principale del CD-ROM Brother.



Nota

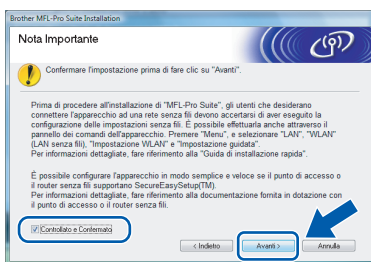
Quando appare la schermata **Controllo dell'account utente**, fare clic su **Consenti**.



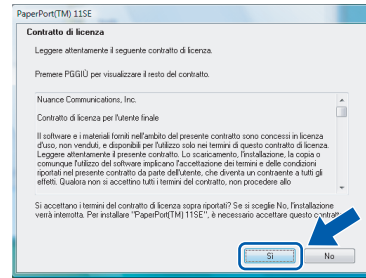
18 Selezionare **Connessione in rete senza fili**, quindi fare clic sul pulsante **Avanti**.



19 Fare clic sulla casella **Controllato e Confermato** e poi su **Avanti**.

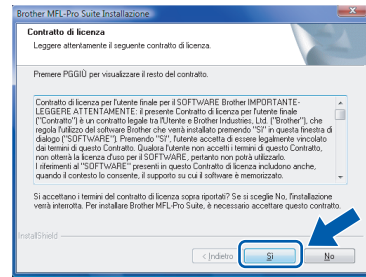


20 Dopo aver letto e accettato il **Contratto di licenza ScanSoft™ PaperPort™ 11SE**, fare clic su **Sì**.



21 Viene avviata automaticamente l'installazione di PaperPort™ 11SE seguita dall'installazione di MFL-Pro Suite.

22 Quando appare la finestra del **Contratto di licenza del software Brother MFL-Pro Suite**, fare clic su **Sì** se si accettano i termini del Contratto di licenza software.

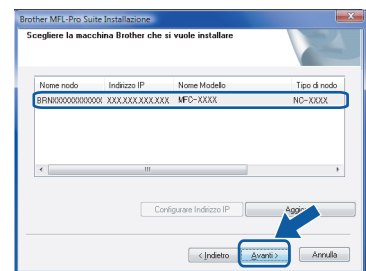


23 L'installazione dei driver Brother inizia automaticamente. Le schermate appaiono una dopo l'altra. **Aspettare alcuni secondi per la visualizzazione di tutte le schermate.**

⊘ Installazione errata

- **NON tentare di annullare nessuna delle schermate durante l'installazione.**
- **In caso di errori nelle impostazioni senza rete, viene visualizzato un messaggio di errore durante l'installazione di MFL-Pro Suite e viene interrotta la procedura di installazione. In caso di questo tipo di errore, passare al punto 1 e impostare nuovamente la connessione senza fili.**

24 Scegliere l'apparecchio dall'elenco, quindi fare clic su **Avanti**.



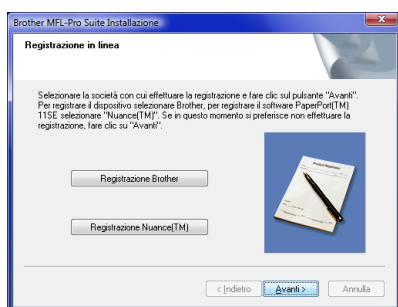
Nota

Se l'apparecchio è stato configurato per la propria rete, scegliere l'apparecchio dall'elenco e fare clic su **Avanti**.

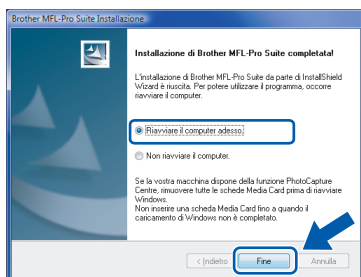
Questa finestra non verrà visualizzata se alla rete è collegato solo un apparecchio che verrà quindi selezionato automaticamente.

Se l'apparecchio visualizza **APIPA** nel campo **Indirizzo IP**, fare clic su **Configurare Indirizzo IP** e inserire l'indirizzo IP per l'apparecchio idoneo per la rete.

25 Quando viene visualizzata la schermata **Registrazione in linea** Brother e ScanSoft, scegliere un'opzione e seguire le istruzioni sullo schermo.



26 Fare clic su **Fine** per riavviare il computer. Dopo aver riavviato il computer, è necessario connettersi come amministratore.



Nota

Al riavvio del computer, verrà lanciato automaticamente il programma di verifica. Se l'installazione non va a buon fine, viene visualizzata la finestra con i risultati di installazione. Se il Programma di verifica mostra un errore, seguire le istruzioni sullo schermo o leggere la guida in linea e le domande frequenti in **Fare clic per iniziare./Tutti i programmi/ Brother/MFC-8870DW**.

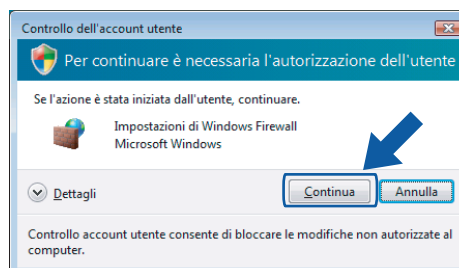
27 Successivamente all'installazione, quando si è sicuri di poter stampare, riavviare il software Firewall.

Le impostazioni firewall sul PC potrebbero rifiutare la connessione di rete necessaria per le operazioni di Scansione in rete e PC Fax.

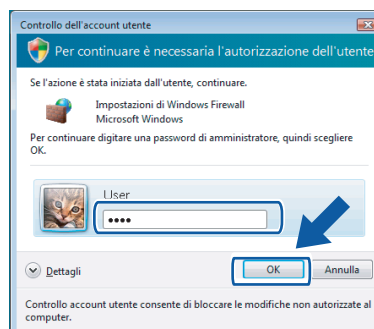
Se si utilizza il Firewall di Windows®, seguire le istruzioni che seguono. Se si utilizza un software personale firewall, consultare la Guida dell'utente di quel software specifico o contattare il produttore del software.

- 1 Fare clic sul pulsante **Fare clic per iniziare., Pannello di controllo, Rete e Internet, Windows Firewall** e su **Modifica impostazioni**.
- 2 Quando appare la schermata **Controllo dell'account utente**, procedere nel modo che segue.

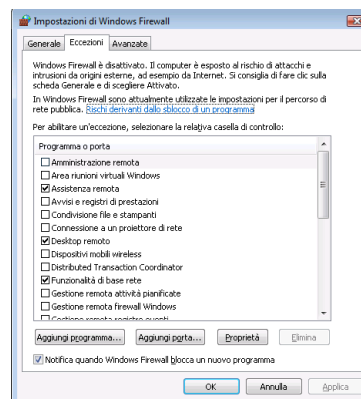
■ Utenti con accesso come amministratore:
Fare clic su **Continua**.



■ Utenti senza accesso come amministratore:
Inserire la parola chiave amministratore e fare clic su **OK**.



- 3 Accertarsi che Windows Firewall sulla scheda **Generale** sia impostato su **On**.
- 4 Fare clic sulla scheda **Eccezioni**.

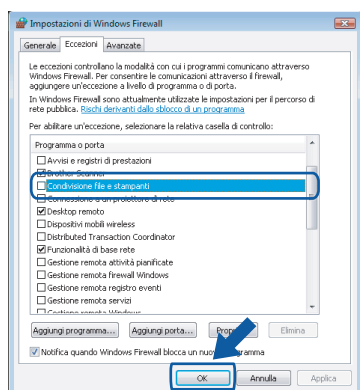


Windows®
Rete senza
filii

- 5 Fare clic sul pulsante **Aggiungi porta...**
- 6 Per aggiungere la porta **54925** per la scansione in rete, inserire le informazioni che seguono:
 - 1) In **Nome**: Inserire una descrizione, ad esempio "Scanner Brother".
 - 2) In **Numero porta**: inserire "54925".
 - 3) Accertarsi di aver selezionato **UDP**.
 Quindi, fare clic su **OK**.



- 7 Fare clic sul pulsante **Aggiungi porta...**
- 8 Aggiungere la porta **54926** per l'operazione di PC-Fax in rete e inserire le informazioni che seguono:
 - 1) In **Nome**: Inserire una descrizione, ad esempio "PC-Fax di Brother".
 - 2) In **Numero porta**: inserire "54926".
 - 3) Accertarsi di aver selezionato **UDP**.
 Quindi, fare clic su **OK**.
- 9 Accertarsi che sia stata aggiunta e selezionata la nuova impostazione, quindi fare clic su **OK**.
- 10 Se il problema persiste con la connessione di rete, come per la scansione o la stampa in rete, selezionare la casella **Condivisione file e stampanti** nella scheda Eccezioni, quindi fare clic su **OK**.



L'installazione del software MFL-Pro Suite è stata completata con successo.

Nota

MFL-Pro Suite comprende il driver stampante e scanner, Brother ControlCenter3 e ScanSoft™ PaperPort™ 11SE e caratteri TrueType®. ScanSoft™ PaperPort™ 11SE è un'applicazione di gestione documenti per la visualizzazione di documenti sottoposti a scansione.

Utilità BRAdmin Light

BRAdmin Light è un'utilità per l'installazione iniziale di periferiche connesse alla rete Brother. Consente la ricerca di prodotti Brother sulla rete, la visualizzazione dello stato e la configurazione delle impostazioni di rete di base, ad esempio l'indirizzo IP.

Per ulteriori informazioni sul BRAdmin Light, visitare il sito <http://solutions.brother.com>

Nota

Se è richiesta una gestione più avanzata della stampante, utilizzare la versione dell'utilità Brother BRAdmin Professional disponibile per il download all'indirizzo <http://solutions.brother.com>.

Installazione dell'utilità di configurazione BRAdmin Light

Nota

La password predefinita per il server di stampa è 'access'. È possibile utilizzare BRAdmin Light per modificare questa password.

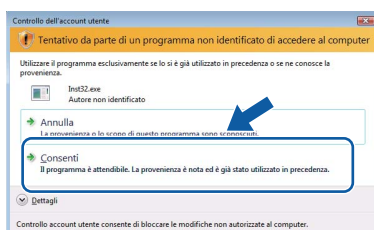
- 1 Fare clic su **Installa altri driver o utilità** nella schermata del menu.



- 2 Fare clic su **BRAdmin Light** e seguire le istruzioni sullo schermo.



- 3 Quando appare la schermata Controllo account utente, fare clic su **Consenti**.

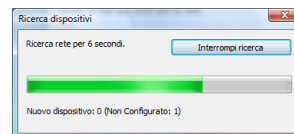


Impostazione dell'indirizzo IP, della Subnet Mask e del Gateway mediante BRAdmin Light

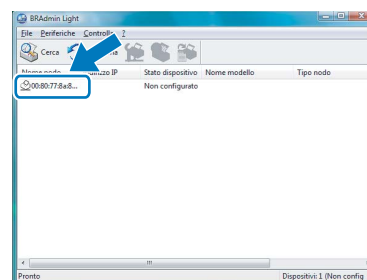
Nota

Se alla rete è collegato un server DHCP/BOOTP/RARP, non è necessario eseguire la seguente operazione perché il server di stampa otterrà automaticamente l'indirizzo IP.

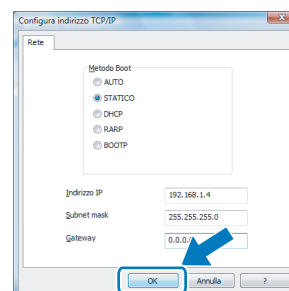
- 1 Avviare BRAdmin Light. Verranno automaticamente cercate le nuove periferiche.



- 2 Fare doppio clic sulla periferica non configurata.



- 3 Scegliere **STATICO** per Metodo Boot. Inserire l'Indirizzo IP, Subnet mask e Gateway, quindi fare clic su **OK**.





- 4 Le informazioni relative all'indirizzo vengono salvate sull'apparecchio.



Procedura di configurazione delle impostazioni di rete dell'apparecchio in una rete LAN senza fili o una rete LAN cablata

Per collegare l'apparecchio Brother ad una rete senza fili o cablata, è necessario configurare l'apparecchio dal pannello dei comandi dell'apparecchio per il tipo di rete che si sta utilizzando.

Per LAN senza fili

Sull'apparecchio, premere **Menu, 6, 2, 5**, quindi premere  o  per scegliere *Attiva*, quindi premere **OK**.

Per LAN cablata

Sull'apparecchio, premere **Menu, 6, 1, 4**, quindi premere  o  per scegliere *Attiva*, quindi premere **OK**.



Nota

*Nel caso in cui si scelga *Attiva* per la rete LAN senza fili e la rete LAN cablata, se il cavo di rete è connesso all'apparecchio, l'interfaccia di rete cablata sarà attiva. Se il cavo non è connesso all'apparecchio, l'interfaccia di rete senza fili sarà attiva.*

Ripristino delle impostazioni di rete secondo l'impostazione predefinita di fabbrica

Per ripristinare tutte le impostazioni di rete del server interno di Stampa/Scansione in base all'impostazione predefinita dalla fabbrica, seguire le fasi di seguito indicate.

- 1** Accertarsi che l'apparecchio non sia in funzione, quindi disinserire tutti i cavi dall'apparecchio (fatta eccezione per il cavo di alimentazione).
- 2** Premere **Menu, 6, 0**.
- 3** Premere **1** per selezionare *Resettare*.
- 4** Premere **1** per selezionare *Si*.
- 5** L'apparecchio si riavvia, ricollegare poi i cavi una volta completata la procedura.

Digitazione testo

Quando si impostano alcune scelte del menu, come l'Identificativo, è necessario digitare i caratteri del testo. Sopra i tasti numerici sono stampate delle lettere. I tasti: **0**, **#** e **✖** non hanno lettere associate perché servono ad inserire caratteri speciali.

Premere il tasto numerico corretto per il numero di volte necessario ad accedere al carattere che segue:

(Per impostare l'indirizzo e-mail e un nome nodo)

Premere il tasto	una volta	due volte	tre volte	quattro volte	cinque volte	sei volte	sette volte	otto volte
2	a	b	c	A	B	C	2	a
3	d	e	f	D	E	F	3	d
4	g	h	i	G	H	I	4	g
5	j	k	l	J	K	L	5	j
6	m	n	o	M	N	O	6	m
7	p	q	r	s	P	Q	R	S
8	t	u	v	T	U	V	8	t
9	w	x	y	z	W	X	Y	Z

(Per impostare altre scelte menu)

Premere il tasto	una volta	due volte	tre volte	quattro volte
2	A	B	C	2
3	D	E	F	3
4	G	H	I	4
5	J	K	L	5
6	M	N	O	6
7	P	Q	R	S
8	T	U	V	8
9	W	X	Y	Z

Inserimento di spazi

Per inserire uno spazio nel numero di fax, premere ► una volta tra i numeri. Per inserire uno spazio nel nome, premere ► due volte tra i caratteri.

Correzioni

Per modificare una lettera inserita per sbaglio, premere ◀ per portare il cursore sotto il carattere errato e premere **Cancella/Indietro**.

Ripetizione di lettere

Per inserire un carattere sullo stesso tasto del carattere precedente, premere ► per spostare il cursore prima di premere nuovamente il tasto.

Caratteri speciali e simboli

Premere ✖, # o 0, quindi premere ◀ o ► per spostare il cursore sotto il simbolo o il carattere desiderato. Premere **OK** per selezionarlo.

Premere ✖ per (spazio) ! " # \$ % & ' () ✖ + , - . / €¹

Premere # per ; : < = > ? @ [] ^ _

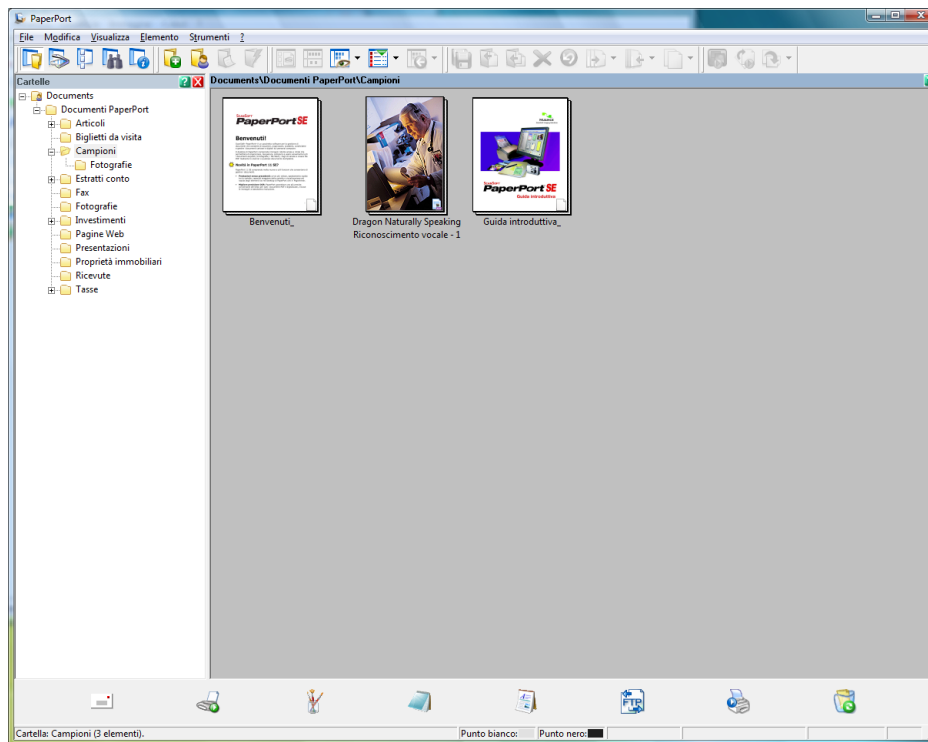
Premere 0 per À É È Ì Ò Ù 0

¹ € non è disponibile per le impostazioni I-Fax.

ScanSoft™ PaperPort™ 11SE con OCR di NUANCE™

ScanSoft™ PaperPort™ 11 SE per Brother è un'applicazione per la gestione dei documenti. PaperPort™ 11SE consente di visualizzare i documenti scansionati.

PaperPort™ 11SE presenta un sistema di archiviazione sofisticato ma di semplice utilizzo per organizzare documenti di grafica e testo. Questo sistema consente di combinare o "impilare" documenti di vari formati per eseguirne la stampa o l'archiviazione.



Per visualizzare la Guida dell'utente **ScanSoft™ PaperPort™ 11SE** completa, scegliere **Guida** dalla barra dei menu **PaperPort™ 11SE** e fare clic su **Guida introduttiva**.

Quando si installa MFL-Pro Suite, ScanSoft™ PaperPort™ 11SE per Brother viene installato automaticamente. È possibile accedere a ScanSoft™ PaperPort™ 11SE attraverso il gruppo dei programmi **ScanSoft™ PaperPort™ 11SE** situato in **Fare clic per iniziare./Tutti i programmi/ScanSoft PaperPort 11SE** nel PC.

Requisiti del computer

Requisiti minimi sistema e funzioni supportate software PC						
Sistemi operativi		Funzioni supportate	Interfaccia	Processore minimo	RAM consigliata	Spazio richiesto su HARD Disk
Windows®	Windows Vista™	Stampa, PC Fax, Scansione	USB, 10/100 BASE-TX Senza fili 802.11 b/g	Processore da 1 GHz 32-bit (x86) o 64-bit (x64)	1 GB	1 GB
Per gli ultimi aggiornamenti dei driver, visitare il sito all'indirizzo www.brother.com . Tutti i marchi registrati, gli altri marchi e i nomi dei prodotti sono proprietà delle rispettive società.						



Nota

Interfaccia parallela non supportata.

Marchi di fabbrica

Il logo Brother è un marchio registrato da Brother Industries, Ltd.

Microsoft, MS-DOS e Windows sono marchi registrati di Microsoft Corporation negli Stati Uniti e in altri paesi.

Window Vista è un marchio registrato o un marchio di Microsoft Corporation negli Stati Uniti e in altri paesi.

TrueType è un marchio registrato di Apple Inc.

Nuance, il logo Nuance, PaperPort e ScanSoft sono marchi o marchi registrati di Nuance Communications, Inc. o di sue società affiliate negli Stati Uniti e in altri paesi.

Tutti gli altri nomi di prodotti e marchi citati nella presente Guida di installazione rapida Windows Vista™ sono marchi registrati dei rispettivi proprietari.

Redazione e pubblicazione

La presente guida è stata redatta e pubblicata sotto la supervisione di Brother Industries Ltd., sulla base delle più recenti descrizioni e caratteristiche tecniche dei prodotti.

Il contenuto della guida e le caratteristiche tecniche del prodotto sono soggetti a modifiche senza preavviso.

Brother si riserva il diritto di apportare modifiche senza preavviso alle caratteristiche e ai materiali qui acclusi e declina

qualunque responsabilità per eventuali danni (compresi danni indiretti) derivanti da errori o imprecisioni contenuti nei materiali presentati, compresi, ma non limitati a errori tipografici e di altro tipo relativi alla pubblicazione.

Questo prodotto è destinato all'uso in un ambiente professionale.

Diritti d'autore e licenze

© 2007 Brother Industries, Ltd. © 1998-2007 TROY Group, Inc. © 1983-2007 PACIFIC SOFTWARES INC. Questo prodotto include il software "KASAGO TCP/IP" sviluppato da Elmic Systems, Inc. © 2007 Devicescape Software, Inc. TUTTI I DIRITTI RISERVATI.

brother®