

MFC-8870DW

Guia de Instalação para Windows Vista™

Antes de utilizar o aparelho, tem de configurar o hardware e instalar o controlador. Leia o “Guia de Instalação Rápida” e este “Guia de Instalação para Windows Vista™” para obter instruções de configuração e instalação.

FASE 1

Configurar o aparelho

Siga primeiro os passos indicados no FASE 1, Configurar o aparelho, no Guia de Instalação Rápida. Em seguida volte para o FASE 2 Instalar o controlador e software neste guia de instalação.



FASE 2

Instalar o Controlador e o Software

Siga os passos neste Guia de Instalação para Windows Vista™ para obter instruções de instalação para o controlador e o software.






Instalação completa!

Guarde este ‘Guia de Instalação Rápida’ ‘O Guia de Instalação para Windows Vista™’ e o CD-ROM fornecido num local acessível para poder utilizá-lo rápida e eficazmente, sempre que for necessário.



Símbolos utilizados neste manual

 Configuração inadequada	 Nota	 Guia de instalação rápida
Os ícones de configuração inadequada alertam para incompatibilidades entre determinados dispositivos ou operações e o aparelho.	Notas sobre como enfrentar situações que possam surgir ou sugestões sobre o funcionamento da operação em curso, com outras funcionalidades.	Indica a referência ao Guia de Instalação Rápida.

Antes de iniciar

Antes de usar este manual	2
CD-ROM fornecido para Windows Vista™	2

Instalar o Controlador e o Software

Utilizadores de Interface USB	4
Utilizadores de Interface de Rede com Fios	7
Utilizadores de Interface de Rede Sem Fios.....	11
Ligar o aparelho sem fios à rede sem fios no modo de infra-estrutura e instalar o controlador de impressora no modo de infra-estrutura	11
Utilizar o software SecureEasySetup™ para configurar o aparelho para uma rede sem fios	13
Utilizar o Assistente de Configuração a partir do painel de controlo do menu LAN para a configuração de rede sem fios.....	15

Utilizadores de rede

Utilitário BRAdmin Light	21
Instalar o utilitário de configuração BRAdmin Light	21
Configurar o endereço IP, máscara de sub-rede e gateway utilizando o BRAdmin Light	21
Como configurar as definições de rede do aparelho para wireless LAN ou wired LAN.....	22
Reposição das configurações de rede para as predefinições de fábrica.....	22
Introduzir Texto	23

Outras informações

ScanSoft™ PaperPort™ 11SE com OCR da NUANCE™	24
Requisitos do computador	25

Antes de usar este manual

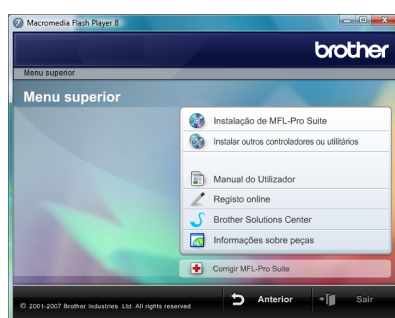
Este manual destina-se somente para os utilizadores de Windows Vista™. O guia de Instalação explica como instalar o software MFL-Pro Suite e os controladores multifunções para Windows Vista™ e fornece outras informações sobre Windows Vista™. Antes de instalar o controlador e o software, siga os passos na secção **Como Começar** e **FASE 1 Configurar o Aparelho** no Guia de Instalação Rápida. Após ter completado a configuração inicial, siga os passos neste guia para instalar o MFL-Pro Suite e os controladores. Também pode encontrar outras informações sobre a máquina no Guia de Instalação Rápida.



Consulte primeiro o Guia de Instalação Rápida.

CD-ROM fornecido para Windows Vista™

Pode encontrar as informações indicadas abaixo no CD-ROM Windows Vista™.



Instalação de MFL-Pro Suite

Pode instalar o software MFL-Pro Suite e os controladores multifunções.



Instalar outros controladores ou utilitários

Pode instalar os utilitários do software adicional MFL-Pro Suite, instalar sem ScanSoft™ PaperPort™ 11SE com OCR da NUANCE™, ou instalar apenas o controlador da impressora.



Manual do Utilizador

Ver o Manual do Utilizador de Software e o Manual do Utilizador de Rede (disponível apenas nos modelos com rede incorporada) no formato HTML ou PDF. Também pode ver os manuais em formato PDF acedendo ao Brother Solutions Center. O Manual do Utilizador de Software inclui instruções sobre as funcionalidades disponíveis quando estiver ligado a um computador. (ex. Detalhes sobre a impressão e digitalização)



Registo online

Registar o aparelho da página de Registo de produtos da Brother.



Brother Solutions Center

Acesso ao Brother Solutions Center para secções de FAQ, Manual do utilizador, actualizações do controlador e sugestões para usar o aparelho. (é necessário o acesso a Internet)



Informações sobre peças

Visite o nosso site para saber como adquirir peças Brother originais/genuínas em <http://www.brother.com/original/>.



Corrigir MFL-Pro Suite (apenas USB)

Se ocorrer um erro durante a instalação de MFL-Pro Suite, utilize esta selecção para reparar automaticamente e instalar de novo o MFL-Pro Suite.

Siga as instruções nesta página relativamente ao seu sistema operativo e ao interface.

Para os controladores mais recentes e documentação e saber qual é a melhor solução para os seus problemas ou questões, aceda ao Brother Solutions Center directamente a partir do CD-ROM / controlador ou vá até <http://solutions.brother.com>.

Windows®



Utilizadores de Interface USB..... 4



Utilizadores de Interface de Rede com Fios 7

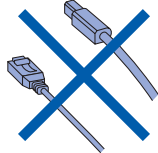


Utilizadores de Interface de Rede Sem Fios 11

Utilizadores de Interface USB

⊘ Configuração incorrecta

NÃO ligue o cabo de interface. A ligação do cabo de interface é efectuada durante a instalação do controlador.



Importante

Certifique-se de ter terminado as instruções do **FASE 1 Configurar o Aparelho** que se encontram no Guia de Instalação Rápida.

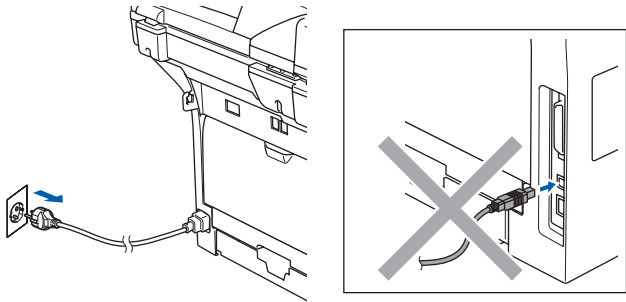


Nota

Feche todas as instalações em execução antes de instalar o MFL-Pro Suite.

Instalar o controlador e ligar o aparelho ao computador.

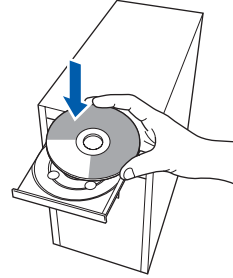
- 1 Desligue o aparelho da tomada de corrente e do computador, se já tiver ligado um cabo de interface.



- 2 Ligue o computador. Tem de iniciar sessão com privilégios de Administrador.

3

Insira o CD-ROM para Windows Vista™ fornecido na unidade do CD-ROM. Se aparecer o ecrã do nome do modelo, seleccione o seu aparelho. Se aparecer o ecrã de idiomas, seleccione o seu idioma.



4

Aparecerá o ecrã principal do CD-ROM. Clique em **Instalação de MFL-Pro Suite**.

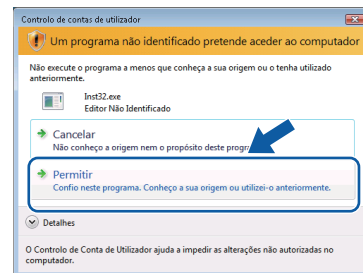


Se esta janela não aparecer, utilize Windows® Explorer para executar o programa **start.exe** a partir da pasta raiz do CD-ROM da Brother.



Nota

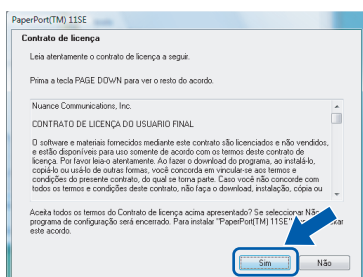
Quando aparecer o ecrã **Controlo de contas de utilizador**, clique em **Permitir**.



5 Escolha **Conexão Local**, e depois clique em **Seguinte**. A instalação continua.

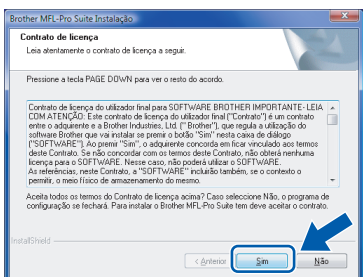


6 Após ter lido e aceite o contrato de licença da ScanSoft™ 11SE **Contrato de licença**, clique em **Sim**.



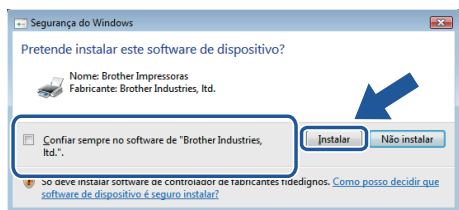
7 A instalação de ScanSoft™ PaperPort™ 11SE inicia automaticamente e é seguida pela instalação de MFL-Pro Suite.

8 Quando aparecer a janela com o **Contrato de licença** do Software MFL-Pro Suite da Brother, clique em **Sim** se concordar com contrato de licença do Software.

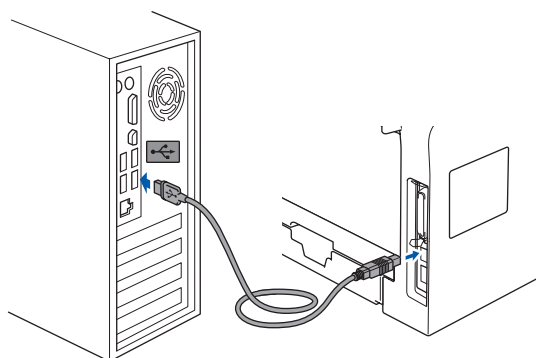
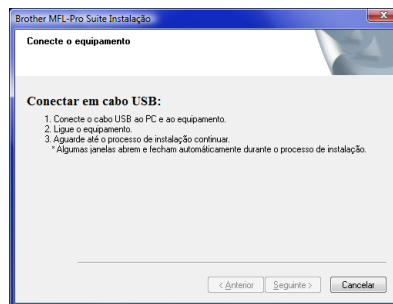


Nota

Quando este ecrã aparecer, clique na caixa de verificação e clique em **Instalar** para completar correctamente a instalação.



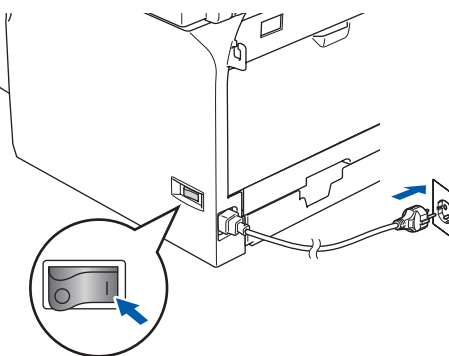
9 Quando este ecrã aparecer, ligue o cabo de interface USB ao computador e, em seguida, ligue-o ao aparelho.



Configuração incorrecta

NÃO ligue o aparelho a uma porta USB do teclado, nem a um hub USB não ligado. A Brother recomenda de ligar o aparelho directamente ao computador.

10 Ligue o cabo de alimentação e o aparelho.

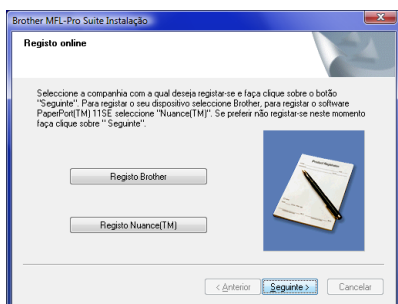


A instalação dos controladores da Brother começa automaticamente. Os ecrãs de instalação aparecem sequencialmente. **Aguarde um pouco, serão necessários alguns segundos para que todos os ecrãs apareçam.**

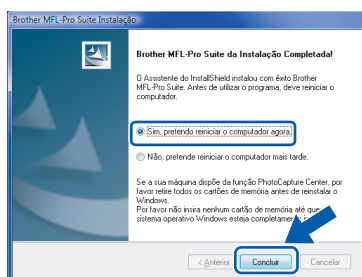
Configuração incorrecta

NÃO tente cancelar nenhum dos ecrãs durante esta instalação.

- 11** Quando o ecrã **Registo online** é apresentado, faça a sua selecção e siga as instruções no ecrã.



- 12** Clique em **Concluir** para reiniciar o seu computador.
Depois de reiniciar o computador, tem de iniciar a sessão com privilégios de Administrador.



Nota

Depois de reiniciar o computador, o **Diagnóstico de Instalação** executa-se automaticamente. Se a instalação não for bem sucedida, surgirá uma janela com os resultados da instalação. Se o **Diagnóstico** indicar um erro, siga as instruções do ecrã ou leia a ajuda on-line e as **FAQ (Questões Frequentemente Colocadas)** em **Iniciar/Todos os programas/Brother/MFC-8870DW**.



O MFL-Pro Suite foi completamente instalado.

Nota

MFL-Pro Suite inclui o Controlador da Impressora, o Controlador do Scanner, Brother ControlCenter3, ScanSoft™ PaperPort™ 11SE e tipos de letras TrueType®. ScanSoft™ PaperPort™ 11SE é uma aplicação de gestão de documentos para digitalizar e visualizar documentos.

Utilizadores de Interface de Rede com Fios

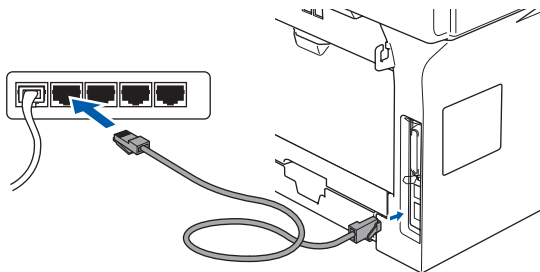
Importante

Certifique-se de ter terminado as instruções do FASE 1 Configurar o Aparelho que se encontram no Guia de Instalação Rápida.

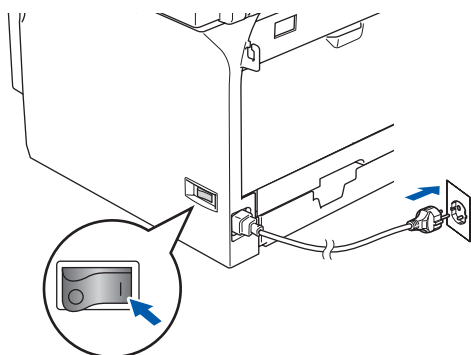
Nota

Feche todas as instalações em execução antes de instalar o MFL-Pro Suite.

- 1 Desligue o aparelho da tomada de corrente.
- 2 Ligue o cabo de interface de rede ao aparelho e, no outro extremo, a uma porta livre do hub.



- 3 Ligue o cabo de alimentação e o aparelho.



⊘ Configuração incorrecta

Se tiver configurado previamente o seu aparelho para uma rede sem fios e, em seguida quiser configurá-la para uma rede com fios, deve verificar se a WLAN Activa do aparelho está definida para Desligada. A interface de rede sem fios estará inactiva com esta definição.

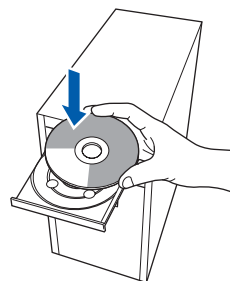
No aparelho, prima Menu, 6, 2, 5 e, em seguida, prima ou para seleccionar Desligada e, em seguida, prima OK.

- 4 Ligue o computador. Tem de iniciar sessão com privilégios de Administrador. Feche todas as instalações em execução antes de instalar o MFL-Pro Suite.

Nota

Se estiver a utilizar uma firewall pessoal, antes da instalação desactive-a. Depois da instalação, reinicie a firewall pessoal.

- 5 Insira o CD-ROM fornecido na unidade do CD-ROM. Se aparecer o ecrã do nome do modelo, seleccione o seu aparelho. Se aparecer o ecrã de idiomas, seleccione o seu idioma.



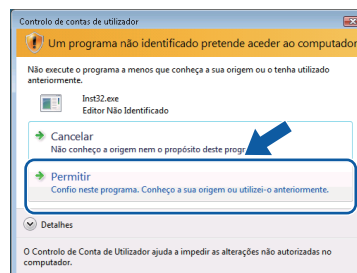
- 6 Aparecerá o ecrã principal do CD-ROM. Clique em **Instalação de MFL-Pro Suite**.



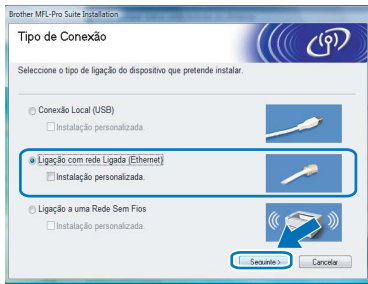
Se esta janela não aparecer, utilize Windows® Explorer para executar o programa **start.exe** a partir da pasta raiz do CD-ROM da Brother.

Nota

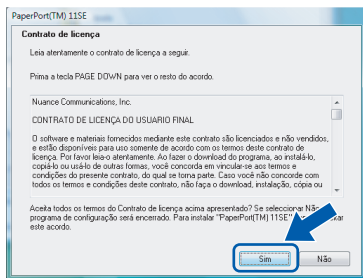
*Quando aparecer o ecrã **Controlo de contas de utilizador**, clique em **Permitir**.*



7 Escolha **Ligação com rede Ligada**, e depois clique em **Seguinte**.

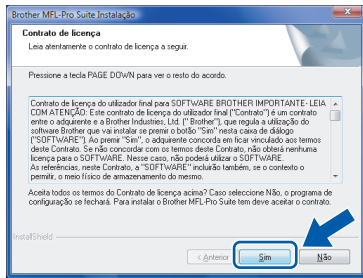


8 Após ter lido e aceite o contrato de licença da ScanSoft™ 11SE **Contrato de licença**, clique em **Sim**.



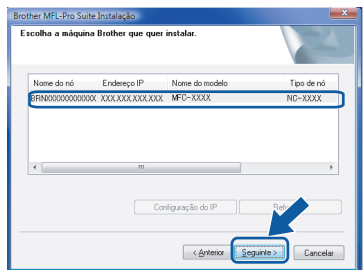
9 A instalação de ScanSoft™ PaperPort™ 11SE inicia automaticamente e é seguida pela instalação de MFL-Pro Suite.

10 Quando aparecer a janela com o **Contrato de licença** do Software MFL-Pro Suite da Brother, clique em **Sim** se concordar com contrato de licença do Software.



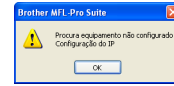
Nota

- Se o aparelho estiver configurado para a sua rede, seleccione o aparelho a partir da lista e, em seguida, clique em **Seguinte**. Esta janela não é apresentada se apenas um aparelho estiver ligado à rede, este será seleccionado automaticamente.



Se o aparelho apresentar **APIPA** no campo **Endereço IP**, clique em **Configuração do IP** e introduza um endereço para o aparelho que seja indicado para a sua rede.

- Se o aparelho ainda não tiver sido configurado para ser usada na rede, aparece o seguinte ecrã.



Clique em **OK**.

Irá apresentar-se a janela **Configuração do IP**. Introduza o endereço IP para o aparelho que seja indicado para a sua rede seguindo as instruções no ecrã.

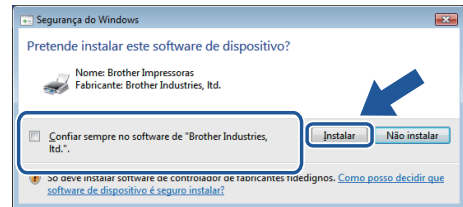
11 A instalação dos controladores da Brother começa automaticamente. Os ecrãs de instalação aparecem sequencialmente. **Aguarde um pouco, serão necessários alguns segundos para que todos os ecrãs apareçam.**

Configuração incorrecta

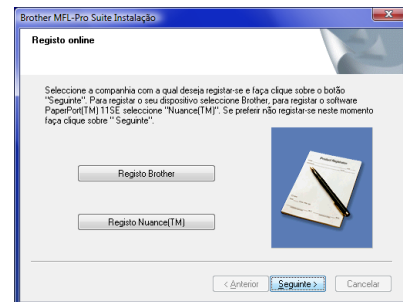
NÃO tente cancelar nenhum dos ecrãs durante esta instalação.

Nota

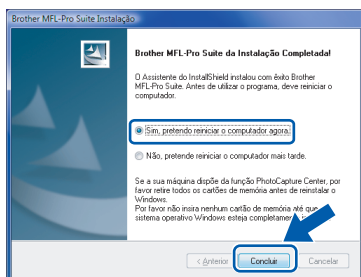
Quando este ecrã aparecer, clique na caixa de verificação e clique em **Instalar** para completar correctamente a instalação.



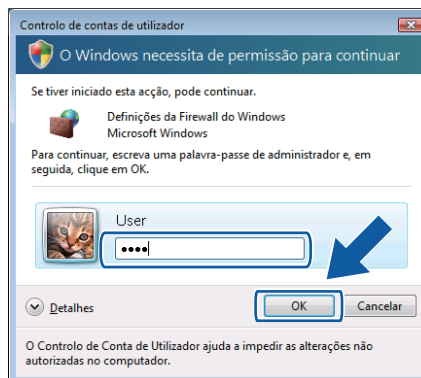
12 Quando o ecrã da Brother e ScanSoft **Registo online** é apresentado, faça a sua selecção e siga as instruções no ecrã.



- 13** Clique em **Concluir** para reiniciar o seu computador.
Depois de reiniciar o computador, tem de iniciar a sessão com privilégios de Administrador.



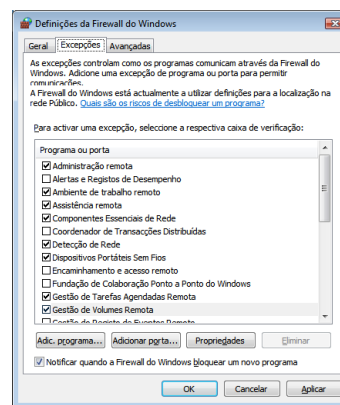
- Utilizadores sem privilégios de administrador:
Introduza a palavra-passe de administrador e clique em **OK**.



Nota

Depois de reiniciar o computador, o Diagnóstico de Instalação executa-se automaticamente. Se a instalação não for bem sucedida, surgirá uma janela com os resultados da instalação. Se o Diagnóstico indicar um erro, siga as instruções do ecrã ou leia a ajuda on-line e as FAQ (Questões Frequentemente Colocadas) em **Iniciar/Todos os programas/Brother/MFC-8870DW**.

- 3 Acerte-se de que Windows Firewall no separador **Geral** esteja ajustado para On.
- 4 Clique no separador **Excepções**.

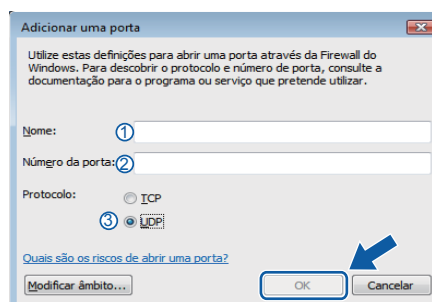
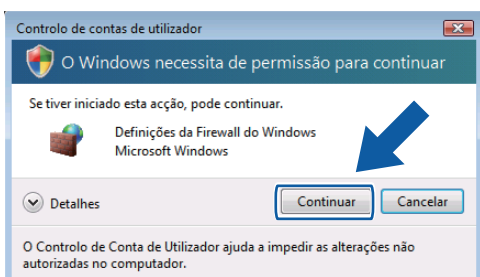


- 5 Clique no botão **Adicionar porta....**
- 6 Para adicionar a porta **54925** para a digitalização em rede, introduza a informação abaixo:
 - 1) Em **Nome**: Introduza qualquer descrição, por exemplo "Brother Scanner".
 - 2) Em **Número da porta**: Introduza "54925".
 - 3) Acerte-se de que **UDP** esteja seleccionado.
 Em seguida clique em **OK**.

- 14** Quando, após a instalação vir que já pode imprimir, reinicie o software de firewall. As configurações Firewall no seu computador podem rejeitar a necessária ligação de rede para Digitalização em Rede e PC-Fax.

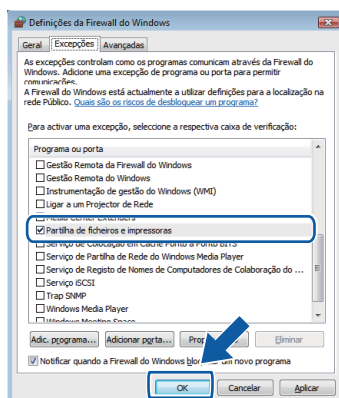
Se estiver a utilizar o Windows® Firewall siga as instruções abaixo. Se estiver a utilizar uma Firewall pessoal, consulte o Manual do Utilizador do software ou contacte o fabricante do software.

- 1 Clique no botão **Iniciar, Painel de controlo, Rede e Internet, Firewall do Windows** e clique em **Alterar definições**.
- 2 Quando se apresentar o ecrã **Controle de Conta de Usuário**, faça o seguinte.
 - Utilizadores com privilégios de administrador:
Clique em **Continuar**.



- 7 Clique no botão **Adicionar porta....**

- 8 Para adicionar a porta **54926** para PC-Fax em rede, introduza a informação abaixo:
- 1) Em **Nome**: Introduza qualquer descrição, por exemplo "Brother PC-Fax".
 - 2) Em **Número da porta**: Introduza "54926".
 - 3) Acerte-se de que **UDP** esteja seleccionado.
- Em seguida clique em **OK**.
- 9 Certifique-se de que a nova configuração foi adicionada e seleccionada e, em seguida, clique em **OK**.
- 10 Se ainda tiver problemas com a ligação de rede tais como Digitalização ou Impressão em rede, seleccione a caixa **Partilha de ficheiros e impressoras** no separador **Excepções** e, em seguida, clique **OK**.



O MFL-Pro Suite foi completamente instalado.



Nota

MFL-Pro Suite inclui o Controlador da Impressora, o Controlador do Scanner, Brother ControlCenter3, ScanSoft™ PaperPort™ 11SE e tipos de letras TrueType®. ScanSoft™ PaperPort™ 11SE é uma aplicação de gestão de documentos para digitalizar e visualizar documentos.

Utilizadores de Interface de Rede Sem Fios

Ligar o aparelho sem fios à rede sem fios no modo de infra-estrutura e instalar o controlador de impressora no modo de infra-estrutura

Em primeiro lugar, tem de configurar as definições de rede sem fios do seu aparelho para comunicar com o ponto de acesso à rede (router). Depois de configurar o aparelho para comunicar com o ponto de acesso (router), os computadores da rede terão acesso ao aparelho. Para usar o aparelho a partir destes computadores, terá de instalar o MFL-Pro Suite. Os passos que se seguem guiá-lo-ão ao longo do processo de configuração e instalação.

Para obter os melhores resultados em impressões correntes do dia-a-dia, coloque o aparelho Brother o mais perto possível do ponto de acesso à rede (router), com o mínimo de obstáculos entre os dois. Se houver objectos de grandes dimensões ou paredes entre os dois dispositivos, ou se houver interferências de outros dispositivos eléctricos, a velocidade de transferência dos dados dos seus documentos poderá ser afectada.

Importante

As instruções que se seguem apresentam dois métodos para instalação do aparelho Brother num ambiente de rede sem fios. Ambos os métodos pressupõem que está no modo de infra-estrutura, a utilizar um router ou um ponto de acesso sem fios que utilize DHCP para atribuir endereços IP. Se o seu router/ponto de acesso sem fios suportar SecureEasySetup™ execute os passos página 13 *Utilizar o software SecureEasySetup™ para configurar o aparelho para uma rede sem fios*. Se o seu router/ponto de acesso sem fios não suportar SecureEasySetup™ execute os passos página 15 *Utilizar o Assistente de Configuração a partir do painel de controlo do menu LAN para a configuração de rede sem fios*. Para configurar o aparelho em qualquer outro ambiente sem fios, encontrará instruções no Manual do utilizador de rede incluído no CD-ROM.

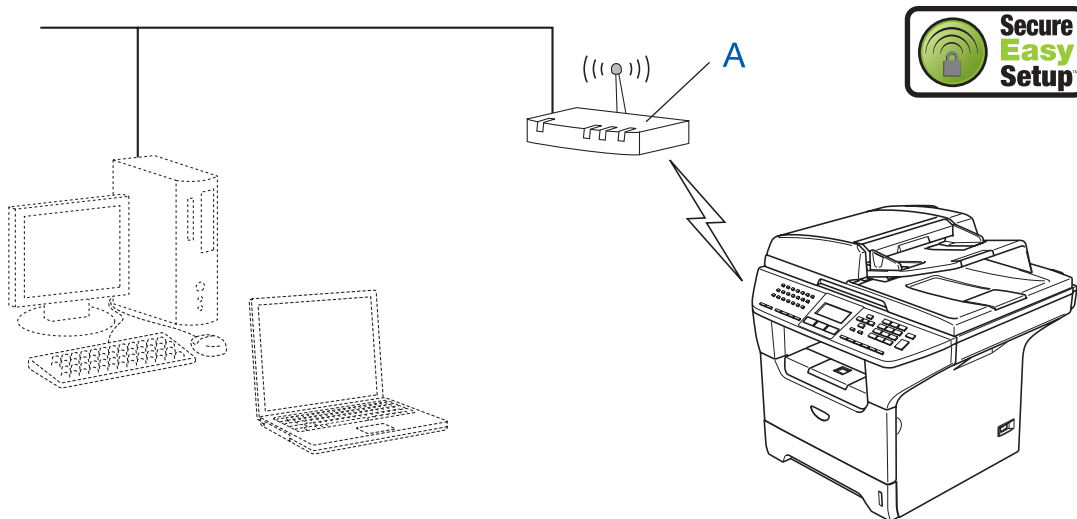
Pode visualizar o Manual do utilizador de rede seguindo as instruções abaixo.

- 1 Ligue o computador. Insira o CD-ROM da Brother na unidade do CD-ROM.
- 2 Se aparecer o ecrã do nome do modelo, seleccione o nome do seu modelo.
- 3 Se aparecer o ecrã de idiomas, clique no seu idioma. Aparecerá o ecrã principal do CD-ROM.
- 4 Clique em **Manual do Utilizador**.
- 5 Clique em **Manual do Utilizador de Rede**.

Confirmar o ambiente de rede

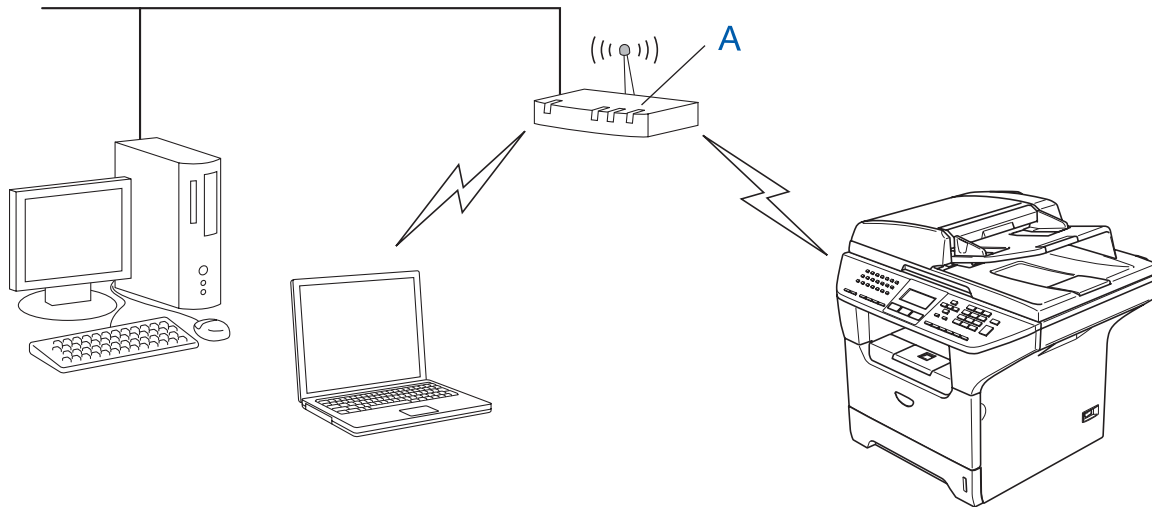
O processo de configuração será diferente consoante o ambiente de rede.

■ **Instalação utilizando o SecureEasySetup™**



Se o seu ponto de acesso sem fios (A) suportar SecureEasySetup™, não precisa de utilizar um computador para configurar o aparelho. O ponto de acesso (router) e o aparelho podem negociar automaticamente utilizando o procedimento SecureEasySetup™. Para obter instruções vá para página 13.

■ **Modo de infra-estrutura**



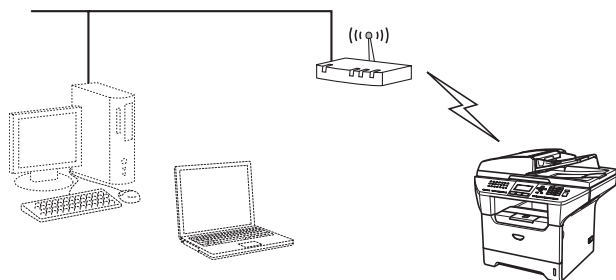
Se o seu ponto de acesso sem fios (A) não suportar SecureEasySetup™ siga as instruções em página 15.

Utilizar o software SecureEasySetup™ para configurar o aparelho para uma rede sem fios

Importante

Certifique-se de ter terminado as instruções do FASE 1 Configurar o Aparelho que se encontram no Guia de Instalação Rápida.

O software SecureEasySetup™ permite-lhe configurar a rede sem fios mais facilmente do que configura-la manualmente. Premindo um botão do router sem fios ou do ponto de acesso, pode configurar a rede sem fios e as definições de segurança. O router ou ponto de acesso tem de suportar também o SecureEasySetup™. Consulte o Manual do utilizador do seu router de rede sem fios ou do ponto de acesso para obter instruções sobre como configurar o aparelho para uma rede sem fios. Se o seu router sem fios ou ponto de acesso não suportar SecureEasySetup™ vá para a próxima página para obter instruções de instalação.

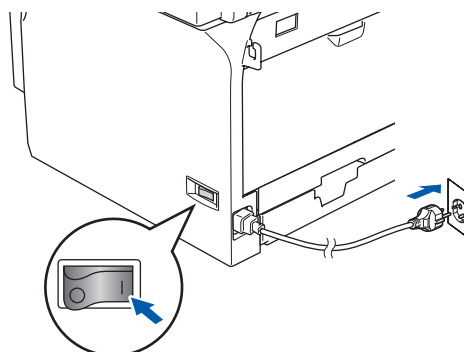


Nota

Os routers e os pontos de acesso que suportam SecureEasySetup™ têm o símbolo SecureEasySetup™ conforme indicado abaixo.



- 1 Ligue o cabo de alimentação e o aparelho.



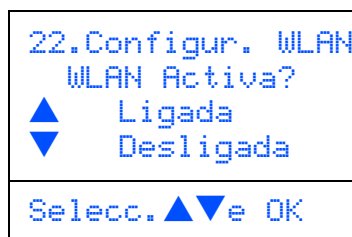
⊘ Configuração incorrecta

Se tiver configurado previamente as definições de rede sem fios do aparelho, terá de repor as definições de rede (LAN) antes de configurar de novo as definições de rede sem fios.

Prima Menu, 6, 2, 4 e, em seguida, prima 1 para aceitar a alteração.

O aparelho irá reiniciar automaticamente.

- 2 Coloque o aparelho Brother o mais perto possível do router SecureEasySetup™ ou ponto de acesso (menos do que 5 m/16 feet).
- 3 Prima o botão SecureEasySetup™ no router sem fios ou no ponto de acesso. Consulte o manual do utilizador para o router sem fios ou ponto de acesso para obter instruções.
- 4 Prima **Menu, 6, 2, 2, 2** no painel de controlo do aparelho Brother.



Prima ou para seleccionar **Ligada** e, em seguida prima **OK**. Com esta definição, a interface de rede com fios ficará inactiva.

- 5** O estado da ligação da rede sem fios utilizando o software SecureEasySetup™ será visualizado: Conexão da WLAN, Ligada ou Erro de Conexão.

Conexão da WLAN é apresentado quando o servidor de impressão está a tentar estabelecer ligações ao router ou ao ponto de acesso. Aguarde até aparecer a mensagem Ligada ou Erro de Conexão.

Ligada é apresentado quando o servidor de impressão está ligado ao router ou ao ponto de acesso. Pode agora utilizar o aparelho numa rede sem fios.

Erro de Conexão é apresentado quando o servidor de impressão não conseguiu ligar-se ao router ou ao ponto de acesso. Tente recomeçar a partir do ponto **2**. Se aparecer novamente a mesma mensagem, reponha as predefinições de fábrica do servidor de impressão e tente novamente.



A configuração sem fios está agora concluída. Para instalar o Software MFL-Pro suite, avance para o passo 15 na página 17.

Utilizar o Assistente de Configuração a partir do painel de controlo do menu LAN para a configuração de rede sem fios

Importante

Certifique-se de ter terminado as instruções do FASE 1 Configurar o Aparelho que se encontram no Guia de Instalação Rápida.

Estas instruções instalarão o seu aparelho Brother num ambiente de rede sem fios em casa ou num pequeno escritório no modo de infra-estrutura, utilizando um router sem fios ou um ponto de acesso que utilize DHCP para atribuir endereços IP. Se quiser configurar o aparelho em qualquer outro ambiente sem fios, encontrará instruções no Manual do utilizador de rede incluído no CD-ROM. Pode visualizar o Manual do utilizador de rede seguindo as instruções abaixo.

- 1 Ligue o computador. Insira o CD-ROM da Brother com a etiqueta Windows Vista™ na unidade do CD-ROM.
- 2 Se aparecer o ecrã do nome do modelo, seleccione o nome do seu modelo.
- 3 Se aparecer o ecrã de idiomas, clique no seu idioma. Aparecerá o ecrã principal do CD-ROM.
- 4 Clique em **Manual do Utilizador**.
- 5 Clique em **Manual do Utilizador de Rede**.

Nota

Se a janela não aparecer, utilize Windows® Explorer para executar o programa start.exe a partir do directório raiz do CD-ROM da Brother.



Antes de iniciar tem de conhecer as suas definições de rede sem fios.

- 1 Tome nota das definições de rede sem fios do seu ponto de acesso ou router sem fios.
SSID (ID da definição do Serviço ou nome da rede)

Código WEP (se necessário)

WPA/WPA2-PSK (TKIP ou AES) (se necessário)

O código WEP destina-se a redes encriptadas de 64 bits ou 128 bits e pode conter simultaneamente números e letras. Se não souber quais os dados a introduzir, consulte a documentação fornecida com o seu ponto de acesso ou router sem fios. Esse código é um valor de 64 bits ou 128 bits que deve ser introduzido em formato ASCII ou HEXADECIMAL.

Por exemplo:

ASCII de 64 bits: Utiliza 5 caracteres de texto. Por exemplo: "Hello" (é sensível a maiúsculas e minúsculas)

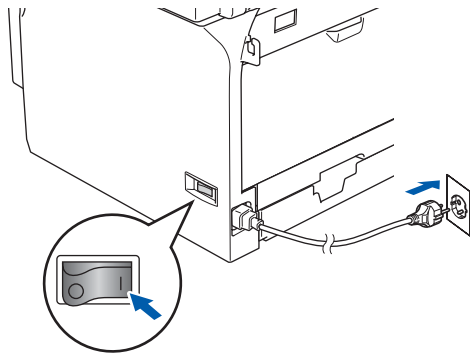
Hexadecimal de 64 bits: Utiliza 10 dígitos de dados hexadecimais. Por exemplo: "71f2234aba"

ASCII de 128 bits: Utiliza 13 caracteres de texto. Por exemplo: "Wirelesscomms" (é sensível a maiúsculas e minúsculas)

Hexadecimal de 128 bits: Utiliza 26 dígitos de dados hexadecimais. Por exemplo: "71f2234ab56cd709e5412aa3ba"

WPA/WPA2-PSK é um código pré-partilhado de Acesso protegido Wi-Fi®, que permite que o aparelho sem fios da Brother se associe a pontos de acesso utilizando encriptação TKIP ou AES (WPA-Personal). WPA/WPA2-PSK (TKIP ou AES) utiliza um código Pré-partilhado (PSK) com mais de 8 e menos de 63 caracteres de comprimento. Consulte o Manual do Utilizador de Rede para obter mais detalhes.

2 Ligue o cabo de alimentação e o aparelho.

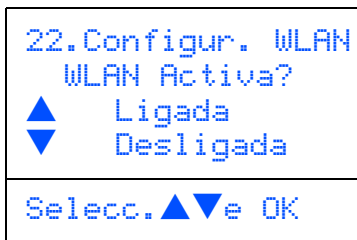


⊘ Configuração incorrecta

Se tiver configurado previamente as definições de rede sem fios do aparelho, terá de repor as definições de rede (LAN) antes de configurar de novo as definições de rede sem fios.

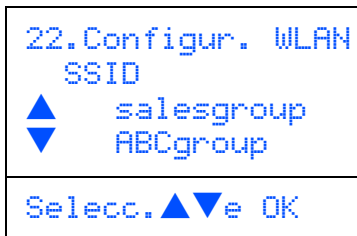
Prima Menu, 6, 2, 4 e, em seguida, prima 1 para aceitar a alteração.

3 No o aparelho, prima Menu, 6, 2, 2, 1.



Prima ou para seleccionar **Ligada** e, em seguida prima **OK**. Com esta definição, a interface de rede com fios ficará inactiva.

4 O aparelho irá procurar um SSID disponível. Se for apresentada uma lista de SSIDs, utilize as teclas ou para seleccionar o SSID que anotou no passo 1 e, em seguida, prima **OK**. Seguir para o passo 9.

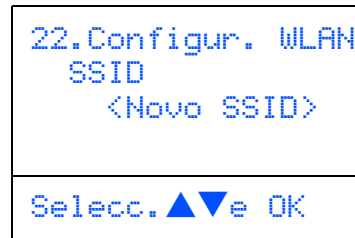


Nota

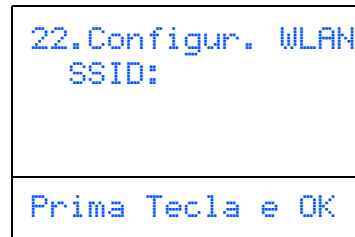
Irá demorar alguns segundos para visualizar uma lista dos SSIDs disponíveis.

Se o seu ponto de acesso está configurado para inibição de distribuição do SSID terá que adicionar manualmente o nome SSID. Avance para o passo 5.

5 Selecciona <Novo SSID> utilizando ou e prima **OK**. Avance para o passo 6.



6 Introduza o SSID que anotou no passo 1. Para obter informações sobre como introduzir texto, consulte *Introduzir Texto* na página 23.



7 Prima ou para seleccionar **Infrastructure** e, em seguida prima **OK**.

8 Utilize as teclas , e **OK** para escolher uma das opções a seguir: Se a sua rede está configurada para Autenticação e Encriptação deve ajustar as definições usadas para a sua rede.

Sem Autenticação nem Encriptação:

Selecione **Sistema aberto**, prima **OK** e, em seguida seleccione **Ausente** para **Tipo Encriptação** e prima **OK**. Em seguida, prima ou para seleccionar **1.Sim** e prima **OK** para aplicar as suas definições. Avance para o passo 13.

Sem Autenticação com Encriptação WEP:

Selecione **Sistema aberto**, prima **OK** e, em seguida utilize ou para seleccionar **WEP** para o **Tipo Encriptação** e prima **OK**. Avance para o passo 9.

Autenticação com Encriptação WEP:

Selecione **Chave Partilhada**, prima **OK**. Avance para o passo 9.

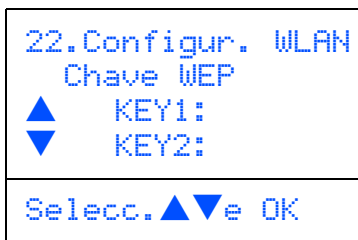
Autenticação com WPA-PSK (TKIP ou Encriptação AES):

Selecione **WPA/WPA2-PSK**, prima **OK**. Avance para o passo 10.

Autenticação com LEAP:

Selecione **LEAP**, prima **OK**. Avance para o passo 11.

9 Seleccione o número apropriado e prima **OK**.



Introduza o código WEP que anotou no passo **1** utilizando o teclado de marcação. Pode utilizar as teclas e para mover o cursor. Por exemplo, para introduzir a letra a, prima uma vez a tecla **2** no teclado de marcação. Para introduzir o número 3, prima sete vezes a tecla **3** do teclado de marcação.

Prima **OK** quando tiver introduzido todos os caracteres e, em seguida, prima **1**. Sim e prima **OK** para aplicar as suas definições. Avance para o passo **13**.

A maior parte dos pontos de acesso e dos routers pode armazenar mais do que um código, mas utilizará apenas um de cada vez para autenticação e encriptação.

10 Prima ou para seleccionar **TKIP** ou **AES** para Tipo Encriptação e prima **OK**. Introduza a palavra-passe WPA/WPA2-PSK que anotou no passo **1** utilizando o teclado de marcação para escolher cada letra ou número. Pode utilizar as teclas e para mover o cursor. Por exemplo, para introduzir a letra a, prima uma vez a tecla **2** no teclado de marcação. Para introduzir o número 3, prima sete vezes a tecla **3** do teclado de marcação.

Prima **OK** quando tiver introduzido todos os caracteres e, em seguida, prima **1** Sim para aplicar as suas definições. Avance para o passo **13**.

11 Introduza o utilizador e prima **OK**. Pode utilizar as teclas e para mover o cursor. Por exemplo, para introduzir a letra a, prima uma vez a tecla **1** no teclado de marcação. Avance para o passo **12**.

12 Introduza a palavra-passe e prima **OK** e, em seguida, seleccione **1**. Sim e prima **OK** para aplicar as suas definições. Avance para o passo **13**.

13 O seu aparelho tentará então ligar-se à sua rede sem fios utilizando a informação que introduziu. Se conseguir estabelecer ligação, Ligada surgirá por breves instantes no LCD.

*Se o seu aparelho não conseguir estabelecer ligação com a sua rede, deve repetir os passos **3** a **8** para se assegurar de que introduziu a informação correcta.*

14 O aparelho obtém automaticamente a informação de endereço TCP/IP correcta do seu ponto de acesso (router), se DHCP estiver activado (DHCP está normalmente activado por defeito para a maior parte dos routers de pontos de acesso).

Se o seu ponto de acesso não tiver DHCP activado, tem de configurar manualmente o endereço IP, a Máscara de Sub-Rede e o Gateway do aparelho de acordo com a sua rede. Consulte o Manual do Utilizador de Rede para obter detalhes.

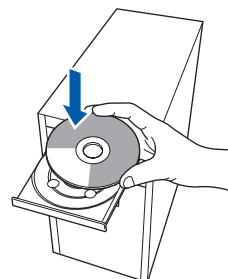
OK! A configuração sem fios está agora concluída. Para instalar o Software MFL-Pro suite, avance para o passo **15**.

15 Ligue o computador. Tem de iniciar sessão com privilégios de Administrador. Feche todas as instalações em execução antes de instalar o MFL-Pro Suite.

Nota

Se estiver a utilizar uma firewall pessoal, antes da instalação desactive-a.

16 Insira o CD-ROM fornecido na unidade do CD-ROM. Se aparecer o ecrã do nome do modelo, seleccione o seu aparelho. Se aparecer o ecrã de idiomas, seleccione o seu idioma.



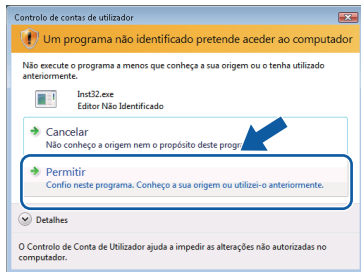
Windows®
Rede Sem
fios

17 Aparecerá o ecrã principal do CD-ROM. Clique em **Instalação de MFL-Pro Suite**.
Se esta janela não aparecer, utilize Windows® Explorer para executar o programa setup.exe a partir da pasta raiz do CD-ROM da Brother.

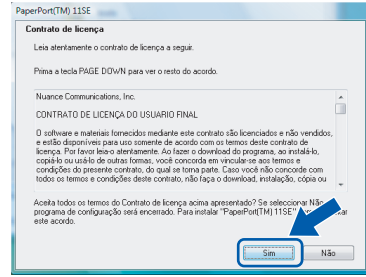


Nota

Quando aparecer o ecrã **Controlo de contas de utilizador**, clique em **Permitir**.

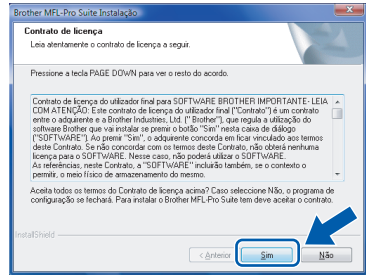


20 Após ter lido e aceite o contrato de licença da ScanSoft™ PaperPort™ SE Contrato de licença, clique em **Sim**.



21 A instalação de PaperPort™ 11SE inicia automaticamente e é seguida pela instalação de MFL-Pro Suite.

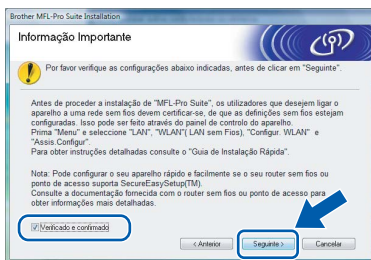
22 Quando aparecer a janela com o Contrato de Licença do Software Brother MFL-Pro Suite, clique em **Sim** se concordar com o Contrato de Licença do Software.



18 Escolha **Ligação a uma Rede Sem Fios**, e depois clique em **Seguinte**.



19 Clique na caixa de verificação **Verificado e confirmado** e, em seguida clique em **Seguinte**.

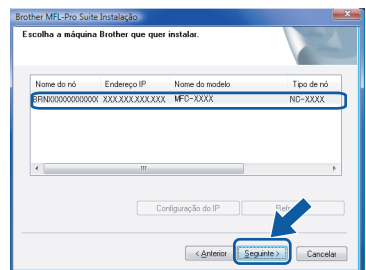


23 A instalação dos controladores da Brother começa automaticamente. Os ecrãs de instalação aparecem sequencialmente. **Aguarde um pouco, serão necessários alguns segundos para que todos os ecrãs apareçam.**

⊘ Configuração incorrecta

- **NÃO** tente cancelar nenhum dos ecrãs durante esta instalação.
- Se as definições de rede sem fios falharem, aparecerá uma mensagem de erro durante a instalação do MFL-Pro Suite e a instalação será interrompida. Se este erro ocorrer, volte ao passo **1** e configure novamente a ligação sem fios.

24 Seleccione o aparelho na lista e, em seguida, clique em **Seguinte**.



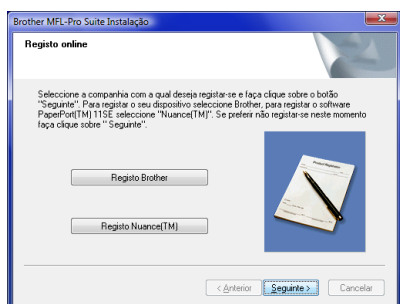
Nota

Se o aparelho estiver configurado para a sua rede, seleccione o aparelho a partir da lista e, em seguida, clique em **Seguinte**.

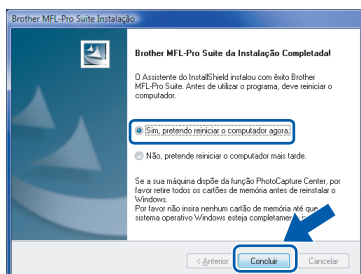
Esta janela não é apresentada se apenas um aparelho estiver ligado à rede, este será seleccionada automaticamente.

Se o aparelho apresentar **APIPA** no campo **Endereço IP**, clique em **Configuração do IP** e introduza um endereço para o aparelho que seja indicado para a sua rede.

25 Quando o ecrã da Brother e ScanSoft **Registo online** é apresentado, faça a sua selecção e siga as instruções no ecrã.



26 Clique em **Concluir** para reiniciar o seu computador. Depois de reiniciar o computador, tem de iniciar a sessão com privilégios de Administrador.

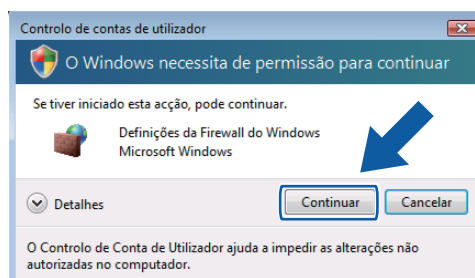


Nota

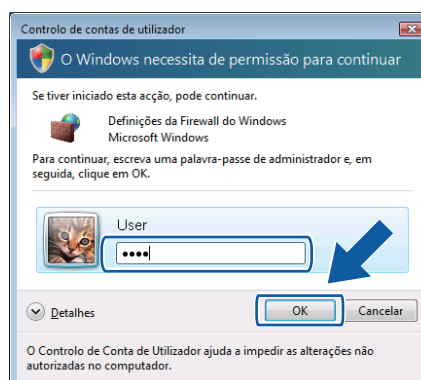
Depois de reiniciar o computador, o **Diagnóstico de Instalação** executa-se automaticamente. Se a instalação não for bem sucedida, surgirá uma janela com os resultados da instalação. Se o **Diagnóstico** indicar um erro, siga as instruções do ecrã ou leia a ajuda on-line e as **FAQ (Questões Frequentemente Colocadas)** em **Iniciar/Todos os programas/Brother/MFC-8870DW**.

27 Quando, após a instalação vir que já pode imprimir, reinicie o software de firewall. As configurações Firewall no seu computador podem rejeitar a necessária ligação de rede para Digitalização em Rede e PC-Fax. Se estiver a utilizar o Windows® Firewall siga as instruções abaixo. Se estiver a utilizar uma Firewall pessoal, consulte o Manual do Utilizador do software ou contacte o fabricante do software.

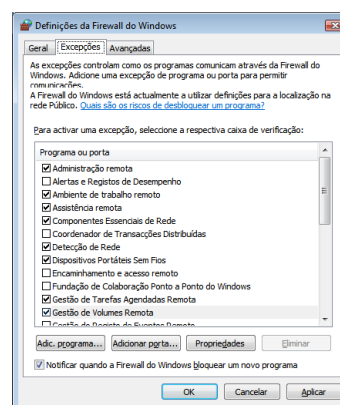
- 1 Clique no botão **Iniciar, Painel de controlo, Rede e Internet, Firewall do Windows** e clique em **Alterar definições**.
- 2 Quando se apresentar o ecrã **Controle de Conta de Usuário**, faça o seguinte.
 - Utilizadores com privilégios de administrador: Clique em **Continuar**.



- Utilizadores sem privilégios de administrador: Introduza a palavra-passe de administrador e clique em **OK**.

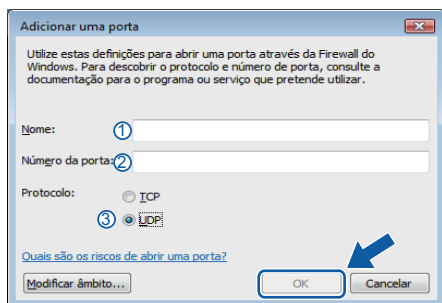


- 3 Acerte-se de que Windows Firewall no separador **Geral** esteja ajustado para **On**.
- 4 Clique no separador **Excepções**.

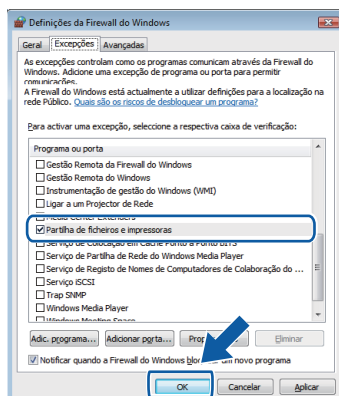


Windows®
Rede Sem
fios

- 5 Clique no botão **Adicionar porta....**
- 6 Para adicionar a porta **54925** para a digitalização em rede, introduza a informação abaixo:
 - 1) Em **Nome**: Introduza qualquer descrição, por exemplo "Brother Scanner".
 - 2) Em **Número da porta**: Introduza "54925".
 - 3) Acerte-se de que **UDP** esteja seleccionado.
 Em seguida clique em **OK**.



- 7 Clique no botão **Adicionar porta....**
- 8 Para adicionar a porta **54926** para PC-Fax em rede, introduza a informação abaixo:
 - 1) Em **Nome**: Introduza qualquer descrição, por exemplo "Brother PC-Fax".
 - 2) Em **Número da porta**: Introduza "54926".
 - 3) Acerte-se de que **UDP** esteja seleccionado.
 Em seguida clique em **OK**.
- 9 Certifique-se de que a nova configuração foi adicionada e seleccionada e, em seguida, clique em **OK**.
- 10 Se ainda tiver problemas com a ligação de rede tais como Digitalização ou Impressão em rede, seleccione a caixa **Partilha de ficheiros e impressoras** no separador **Excepções** e, em seguida, clique **OK**.

**Nota**

MFL-Pro Suite inclui o Controlador da Impressora, o Controlador do Scanner, Brother ControlCenter3, ScanSoft™ PaperPort™ 11SE e tipos de letras TrueType®. ScanSoft™ PaperPort™ 11SE é uma aplicação de gestão de documentos para digitalizar e visualizar documentos.



O MFL-Pro Suite foi completamente instalado.

Utilitário BRAdmin Light

O BRAdmin Light para a configuração inicial de dispositivos Brother ligados em rede. Com este utilitário também pode procurar produtos Brother na sua rede, consultar o estado dos dispositivos e configurar definições básicas de rede como, por exemplo, o endereço IP.

Para obter mais informações sobre o BRAdmin Light, visite-nos em <http://solutions.brother.com>.

Nota

Se necessitar de uma solução mais avançada de gestão de impressoras, utilize a versão mais recente do utilitário BRAdmin Professional da Brother, que poderá transferir a partir do site <http://solutions.brother.com>.

Instalar o utilitário de configuração BRAdmin Light

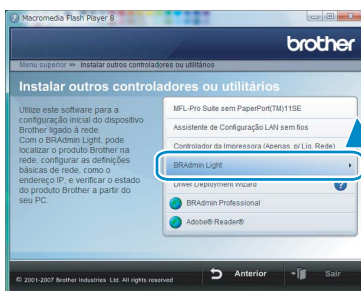
Nota

A palavra-passe predefinida para o servidor de impressão é **'access'**. Pode utilizar o software BRAdmin Light para alterar esta palavra-passe.

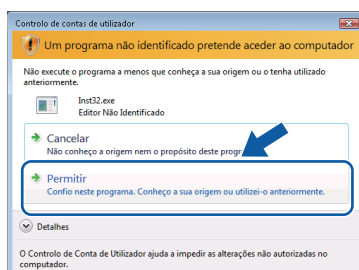
- 1 Clique em **Instalar outros controladores ou utilitários** no ecrã de menu.



- 2 Clique em **BRAdmin Light** e siga as instruções apresentadas no ecrã.



- 3 Quando aparecer o ecrã Controlo de Conta de Usuário, clique em **Permitir**.

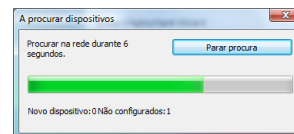


Configurar o endereço IP, máscara de sub-rede e gateway utilizando o BRAdmin Light

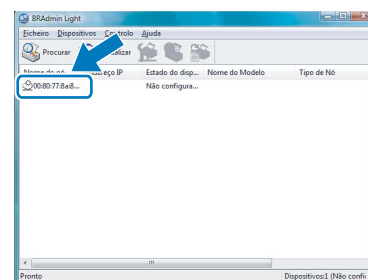
Nota

Se tiver um servidor DHCP/BOOTP/RARP na rede, não tem de executar a operação que se segue. O servidor de impressão obterá automaticamente o endereço IP.

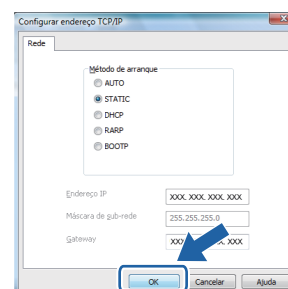
- 1 Inicie o BRAdmin Light. O utilitário procurará automaticamente novos dispositivos.



- 2 Clique duas vezes no dispositivo não configurado.



- 3 Seleccione **STATIC** no **Método de arranque**. Introduza o **Endereço IP**, a **Máscara de sub-rede** e o **Gateway** e, em seguida clique em **OK**.





- 4 As informações sobre o endereço serão guardadas no aparelho.

Como configurar as definições de rede do aparelho para wireless LAN ou wired LAN

Para ligar o aparelho da Brother a uma rede sem fios ou a uma rede com fios tem de configurar o aparelho, a partir do painel de controlo do aparelho, para o tipo de rede que está a utilizar.



Para wireless LAN

No aparelho, prima **Menu, 6, 2, 5** e, em seguida,

prima  ou  para seleccionar *Ligada* e, em seguida, prima **OK**.

Para wired LAN

No aparelho, prima **Menu, 6, 1, 4** e, em seguida,

prima  ou  para seleccionar *Ligada* e, em seguida, prima **OK**.



Nota

*Caso seleccione *Ligada* para a wireless LAN e para a wired LAN, se o cabo de rede estiver ligado ao aparelho, a interface de rede sem fios activa-se. Se o cabo não estiver ligado ao aparelho, a interface de rede sem fios activa-se.*

Reposição das configurações de rede para as predefinições de fábrica

Para repor todas as configurações de rede do servidor interno de Impressão/Digitalização para as predefinições de fábrica, siga as instruções em baixo.

- 1** Verifique que o aparelho não esteja em funcionamento e, em seguida, desligue todos os cabos da máquina (excepto o cabo de alimentação).
- 2** Prima **Menu, 6, 0**.
- 3** Prima **1** para seleccionar *Repor*.
- 4** Prima **1** para seleccionar *Sim*.
- 5** O aparelho reinicia-se, volte a ligar os cabos uma vez completada a reinicialização.

Introduzir Texto

Quando estiver a definir certas selecções de menu, tais como a ID Do Aparelho, tem de introduzir caracteres de texto. As teclas numéricas apresentam letras impressas nas mesmas. As teclas: **0**, **#** e **✖** não possuem letras impressas porque são utilizadas para caracteres especiais.

Prima a tecla apropriada o número de vezes necessário para aceder aos caracteres em baixo:

(Para configurar um endereço de e-mail e um Nome do Nó)

Prima a Tecla	uma vez	duas vezes	três vezes	quatro vezes	cinco vezes	seis vezes	sete vezes	oito vezes
2	a	b	c	A	B	C	2	a
3	d	e	f	D	E	F	3	d
4	g	h	i	G	H	I	4	g
5	j	k	l	J	K	L	5	j
6	m	n	o	M	N	O	6	m
7	p	q	r	s	P	Q	R	S
8	t	u	v	T	U	V	8	t
9	w	x	y	z	W	X	Y	Z

(Para configurar outras selecções de menu)

Prima a Tecla	uma vez	duas vezes	três vezes	quatro vezes
2	A	B	C	2
3	D	E	F	3
4	G	H	I	4
5	J	K	L	5
6	M	N	O	6
7	P	Q	R	S
8	T	U	V	8
9	W	X	Y	Z

Inserir espaços

Para introduzir um espaço num número de fax, prima ► uma vez entre os números. Para introduzir um espaço num nome, prima ► duas vezes entre os caracteres.

Efectuar correcções

Se introduzir uma letra incorrectamente e pretender alterá-la, prima ◀ para mover o cursor para debaixo da letra incorrecta, em seguida prima **Limpar/Voltar**.

Repetir letras

Se for necessário introduzir um carácter associado à mesma tecla como carácter anterior, prima ► para mover o cursor para a direita antes de premir a tecla novamente.

Caracteres especiais e símbolos

Prima ✖, # ou 0 e, de seguida, prima ◀ ou ► para mover o cursor para debaixo do carácter especial ou símbolo que deseja. Prima **OK** para seleccioná-lo.

Prima ✖. para (espaço)! " # \$ % & ' () ✖ + , - . / €¹

Prima # para ; : < = > ? @ [] ^ _

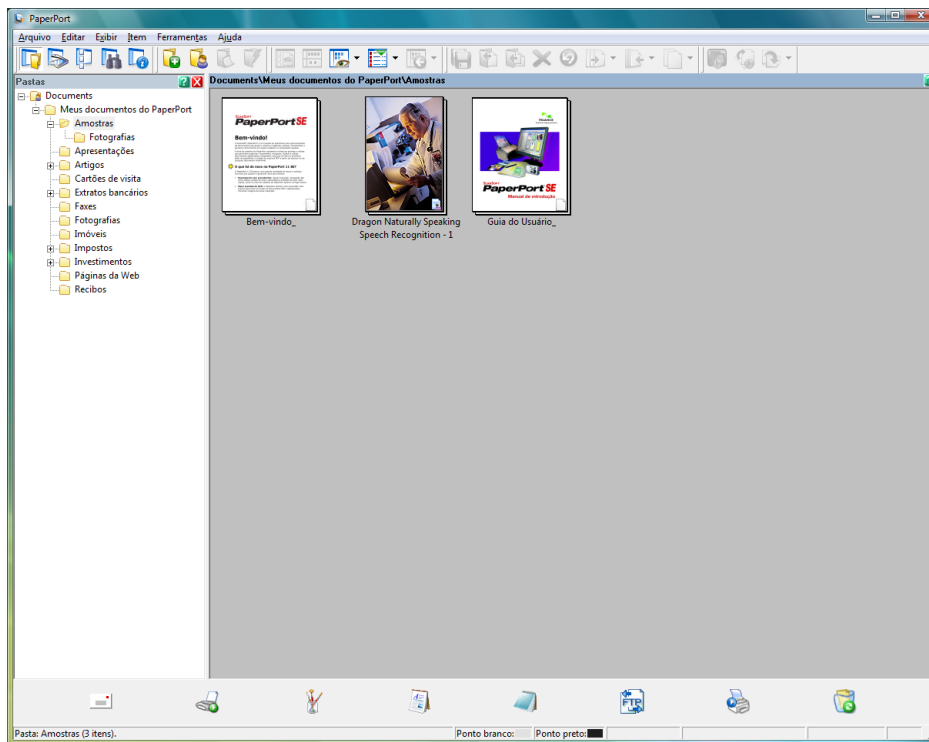
Prima 0 para Á À Ã Ç É Ê Ë Ì Í Î Ï Ó Ò Õ Ú Û 0

¹ € não está disponível para configurações de I-Fax.

ScanSoft™ PaperPort™ 11SE com OCR da NUANCE™

ScanSoft™ PaperPort™ 11SE para Brother é uma aplicação de gestão de documentos. Pode utilizar PaperPort™ 11SE para visualizar documentos digitalizados.

PaperPort™ 11SE possui um sistema de organização de ficheiros sofisticado, mas de simples utilização irá ajudá-lo a organizar os seus documentos gráficos e de texto. Esse permite-lhe combinar ou "empilhar" documentos de diferentes formatos para impressão, envio de faxes ou arquivo.



Para ver o Manual do Utilizador **ScanSoft™ PaperPort™ 11SE** completo, seleccione **Ajuda** da barra de menu de **PaperPort™ 11SE** e clique em **Manual de Introdução**.

Quando instalar MFL-Pro Suite, ScanSoft™ PaperPort™ 11SE da Brother é instalado automaticamente. Pode aceder a ScanSoft™ PaperPort™ 11SE através do grupo de programas **ScanSoft™ PaperPort™ 11SE** que se encontra em **Iniciar/Todos os programas/ScanSoft PaperPort 11SE** no seu Computador.

Requisitos do computador

Requisitos mínimos do sistema e funções do software do computador suportadas						
Sistemas Operativos		Funções Suportadas	Interface	Processador Mínimo	RAM Recomendada	Espaço requerido no Disco rígido
Windows®	Windows Vista™	Impressão, PC-FAX, Digitalização	USB, 10/100 BASE-TX Sem fios 802.11 b/g	Processador de 1 GHz 32-bit (x86) ou 64-bit (x64)	1,0 GB	1,0 GB
Para actualizações de controladores mais recentes, visite-nos em www.brother.com . Todas as marcas registadas, marcas e nomes de produtos são propriedade das respectivas empresas.						



Nota

A interface paralela não é suportada.

Marcas comerciais

O logotipo Brother é uma marca comercial registada da Brother Industries, Ltd.

Microsoft, MS-DOS e Windows são marcas registadas da Microsoft Corporation nos Estados Unidos e noutros países.

Windows Vista é quer uma marca registada quer uma marca comercial da Microsoft Corporation nos Estados Unidos e/ou noutros países.

TrueType é uma marca registada da Apple Inc.

Nuance, o logotipo Nuance, PaperPort e ScanSoft são marcas comerciais ou marcas registadas da Nuance Communications, Inc. ou suas afiliadas nos Estados Unidos e/ou outros Países.

Todos os outros termos, marcas e nomes de produtos mencionados neste Guia de Instalação da Windows Vista™ são marcas registadas das respectivas empresas.

Compilação e publicação

Este manual foi compilado e publicado sob a supervisão da Brother Industries Ltd., de forma a abranger as descrições e especificações mais recentes dos produtos.

O conteúdo deste manual e as especificações deste produto estão sujeitos a alteração sem aviso prévio.

A Brother reserva-se o direito de efectuar alterações sem aviso prévio nas especificações e materiais aqui contidos e não se responsabilizará por quaisquer danos (incluindo consequenciais) causados por confiança nos materiais apresentados, incluindo mas não se limitando a erros tipográficos e outros erros relacionados com a publicação.

Este produto foi concebido para utilização em ambientes profissionais.

Copyright e licenciamento

© 2007 Brother Industries, Ltd. © 1998-2007 TROY Group, Inc. © 1983-2007 PACIFIC SOFTWARES INC. Este produto inclui o software "KASAGO TCP/IP" desenvolvido pela Elmic Systems, Inc. © 2007 Devicescape Software, Inc. Todos os direitos reservados.

brother®

POR