

Guia de Instalação para Windows Vista™

Antes de utilizar o aparelho, tem de configurar o hardware e instalar o controlador. Leia o “Guia de Instalação Rápida” e este “Guia de Instalação para Windows Vista™” para obter instruções de configuração e instalação.

FASE 1

Configurar o aparelho

Siga primeiro os passos indicados no FASE 1, Configurar o aparelho, no Guia de Instalação Rápida. Em seguida volte para o FASE 2 Instalar o controlador e software neste guia de instalação.



FASE 2



Instalar o Controlador e o Software

Siga os passos neste Guia de Instalação para Windows Vista™ para obter instruções de instalação para o controlador e o software.






Instalação completa!

Guarde este “Guia de Instalação Rápida” “O Guia de Instalação para Windows Vista™” e o CD-ROM fornecido num local acessível para poder utilizá-lo rápida e eficazmente, sempre que for necessário.



Símbolos utilizados neste manual

|  Configuração inadequada |  Nota |  Guia de instalação rápida |
|---|---|--|
| Os ícones de configuração inadequada alertam para incompatibilidades entre determinados dispositivos ou operações e o aparelho. | Notas sobre como enfrentar situações que possam surgir ou sugestões sobre o funcionamento da operação em curso, com outras funcionalidades. | Indica a referência ao Guia de Instalação Rápida. |

Antes de iniciar

| | |
|--|---|
| Antes de usar este manual | 2 |
| CD-ROM fornecido para Windows Vista™ | 2 |

Instalar o Controlador e o Software

| | |
|--|----|
| Utilizadores de Interface USB | 4 |
| Como ligar o aparelho ao computador..... | 6 |
| Utilizadores de Interface de Rede..... | 10 |

Utilizadores de rede

| | |
|--|----|
| Utilitário BRAdmin Light | 17 |
| Instalar o utilitário de configuração BRAdmin Light | 17 |
| Configurar o endereço IP, máscara de sub-rede e gateway utilizando o BRAdmin Light | 17 |

Outras informações

| | |
|--|----|
| ScanSoft™ PaperPort™ 11SE com OCR da NUANCE™ | 18 |
| Requisitos do computador | 19 |

Antes de usar este manual

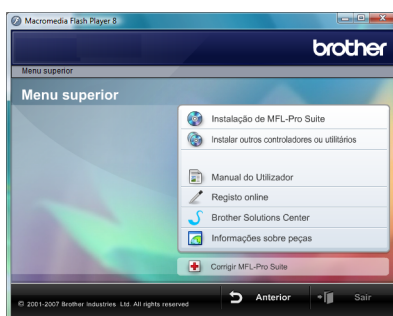
Este manual destina-se somente para os utilizadores de Windows Vista™. O guia de Instalação explica como instalar o software MFC-Pro Suite e os controladores multifunções para Windows Vista™ e fornece outras informações sobre Windows Vista™. Antes de instalar o controlador e o software, siga os passos na secção **Como Começar** e **PASSO 1 Configurar o Aparelho** no Guia de Instalação Rápida. Após ter completado a configuração inicial, siga os passos neste guia para instalar O MFL-Pro Suite e os controladores. Também pode encontrar outras informações sobre o aparelho no Guia de Instalação Rápida.



Consulte primeiro o Guia de Instalação Rápida.

CD-ROM fornecido para Windows Vista™

Pode encontrar as informações indicadas abaixo no CD-ROM Windows Vista™.



Instalação de MFL-Pro Suite

Pode instalar o software MFL-Pro Suite e os controladores multifunções.



Instalar outros controladores ou utilitários

Pode instalar os utilitários do software adicional MFL-Pro Suite, instalar sem ScanSoft™ PaperPort™ 11SE com OCR da NUANCE™, instalar apenas o controlador da impressora.



Manual do Utilizador

Ver o Manual do Utilizador de Software e o Manual do Utilizador de Rede (disponível apenas nos modelos com rede incorporada). O Manual do Utilizador de Software inclui instruções sobre as funcionalidades disponíveis quando estiver ligado a um computador. (ex. Detalhes sobre a impressão e digitalização)



Registo online

Registar o aparelho da página de Registo de produtos da Brother.



Brother Solutions Center

Acesso ao Brother Solutions Center para secções de FAQ, Manual do utilizador, actualizações do controlador e sugestões para usar o aparelho. (é necessário o acesso a Internet)



Informações sobre peças

Visite o nosso site para saber como adquirir peças Brother originais/genuínas em <http://www.brother.com/original/>



Corrigir MFL-Pro Suite (apenas USB)

Se ocorrer um erro durante a instalação de MFL-Pro Suite, utilize esta selecção para reparar automaticamente e instalar de novo o MFL-Pro Suite.

FASE 2 ▶ Instalar o Controlador e o Software

Siga as instruções desta página para a interface que pretende utilizar.

Para os controladores mais recentes e documentação e saber qual é a melhor solução para os seus problemas ou questões, aceda ao Brother Solutions Center directamente a partir do CD-ROM / controlador ou vá até <http://solutions.brother.com>.

Windows®

Utilizadores de Interface USB..... 4



■ Como ligar o aparelho ao computador6

Utilizadores de Interface de Rede 10

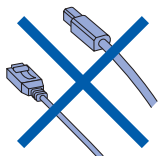


Utilizadores de Interface USB

Windows®
USB

⚠ Configuração incorrecta

NÃO ligue o cabo de interface. A ligação do cabo de interface é efectuada durante a instalação do controlador.



Importante

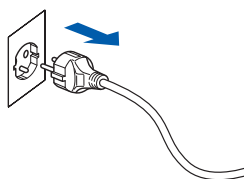
Certifique-se de ter terminado as instruções do **PASSO 1 Configurar o Aparelho** que se encontram no Guia de Instalação Rápida.

📝 Nota

- Feche todas as instalações em execução antes de instalar o MFL-Pro Suite.
- Se o seu aparelho possuir unidades multimédias (ranhuras), acerte-se que não haja cartões de memória na unidade multimédia do aparelho.

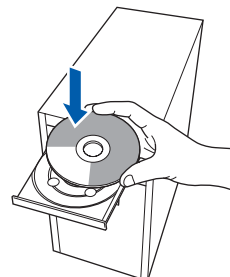
Instalar o controlador e ligar o aparelho ao computador

- 1 Desligue o aparelho da tomada de corrente e do computador, se já tiver ligado um cabo de interface.

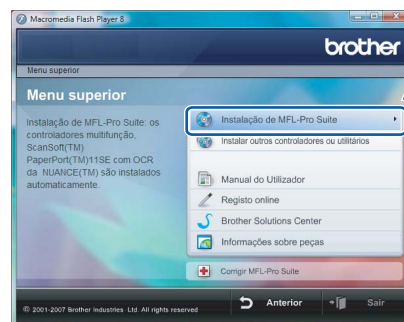


- 2 Ligue o computador. (Tem de iniciar sessão com privilégios de Administrador.)

- 3 Insira o CD-ROM fornecido com Windows Vista™ na unidade do CD-ROM. Se aparecer o ecrã do nome do modelo, seleccione o seu aparelho. Se aparecer o ecrã de idiomas, seleccione o seu idioma.



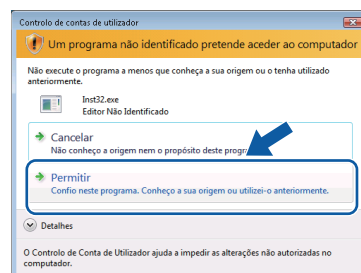
- 4 Aparecerá o ecrã principal do CD-ROM. Clique em **Instalação de MFL-Pro Suite**.



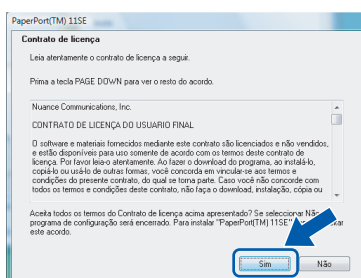
Se esta janela não aparecer, utilize Windows® Explorer para executar o programa **start.exe** a partir da pasta raiz do CD-ROM da Brother.

📝 Nota

Se aparecer o ecrã **Controlo de contas de utilizador**, clique em **Permitir**.

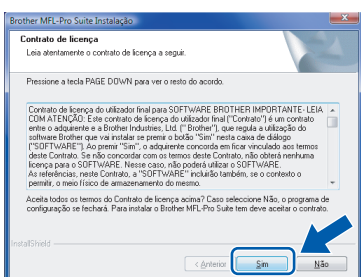


- 5** Após ter lido e aceite o contrato de licença da ScanSoft™ PaperPort™ 11SE, clique em **Sim**.

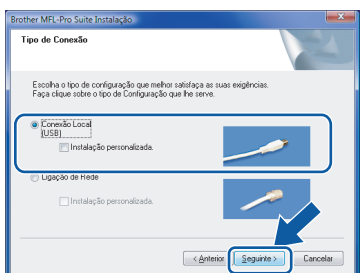


- 6** A instalação de ScanSoft™ PaperPort™ 11SE inicia automaticamente e é seguida pela instalação de MFL-Pro Suite.

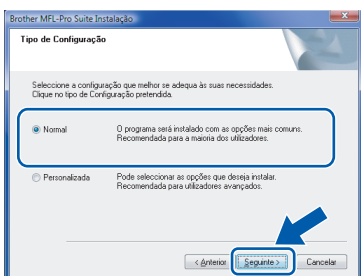
- 7** Quando aparecer a janela com o contrato de licença do Software MFL-Pro Suite da Brother, clique em **Sim** se concordar com contrato de licença do Software.



- 8** Se este ecrã aparecer, escolha **Conexão Local** e, em seguida, clique em **Seguinte**. A instalação continua.

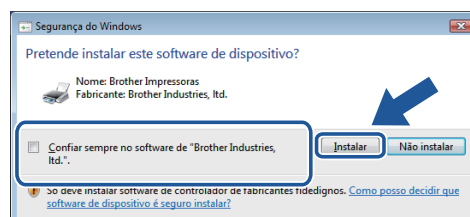


Se este ecrã aparecer, escolha **Normal** e, em seguida, clique em **Seguinte**. A instalação continua.



Nota

Se este ecrã aparecer, clique na caixa de verificação e clique em **Instalar** para completar correctamente a instalação.



- 9** Quando este ecrã aparecer, vá para o próximo passo.



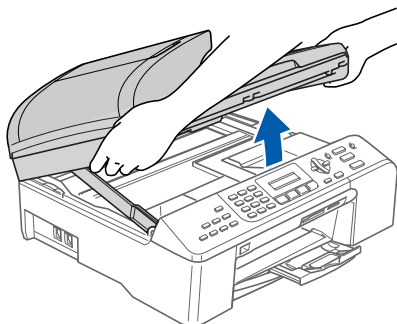
- 10** Vá para os passos “Como ligar a máquina ao computador” para o seu modelo.


| Número do Modelo | Número de Página |
|--|------------------|
| MFC-5460CN, MFC-5860CN | página 6 |
| DCP-7010, DCP-7025, DCP-8060, DCP-8065DN, MFC-7225N, MFC-7420, MFC-8460N, MFC-8660DN, MFC-8860DN | página 7 |
| MFC-3360C | página 8 |

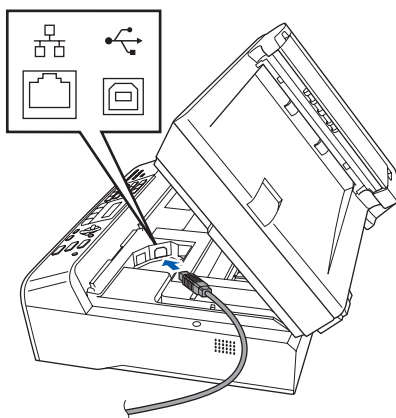
Como ligar o aparelho ao computador

Utilizadores de MFC-5460CN e MFC-5860CN (As ilustrações baseiam-se no MFC-5460CN.)

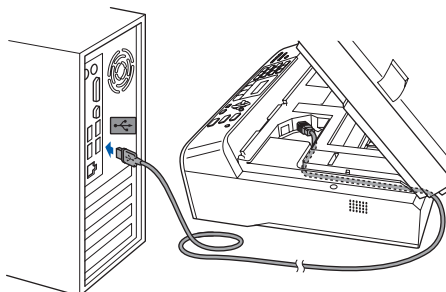
- 1 Levante a tampa do digitalizador até ficar fixa na posição de abertura.



- 2 Ligue o cabo USB à tomada USB assinalada com o símbolo . A tomada USB encontra-se no interior do aparelho na parte direita, tal como é ilustrado abaixo.



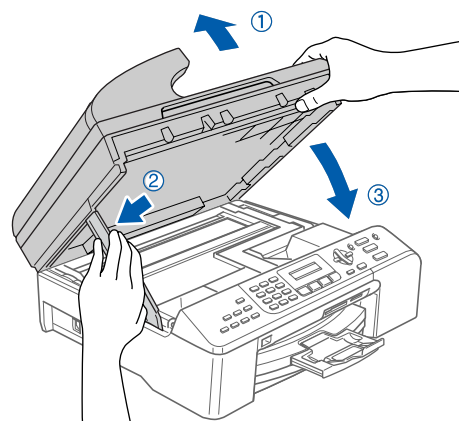
- 3 Encaminhe com cuidado o cabo USB na calha, conforme indicado em baixo, seguindo o contorno da calha e em direcção à parte traseira do aparelho. Depois ligue o cabo ao seu computador.



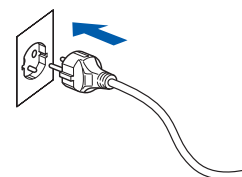
⊘ Configuração incorrecta

- **NÃO** ligue o aparelho a uma porta USB de um teclado ou a um hub USB desligado. A Brother recomenda de ligar o aparelho directamente ao computador.
- Certifique-se de que o cabo não impede a tampa de fechar, caso contrário, pode ocorrer um erro.
- Certifique-se de que utiliza um cabo USB 2.0 não superior a 2 metros.

- 4 Levante a tampa do digitalizador para soltar o encaixe (1). Empurre cuidadosamente o suporte da tampa do digitalizador para baixo (2) e feche a tampa do digitalizador (3).



- 5 Ligue o aparelho, ligando o cabo de alimentação.

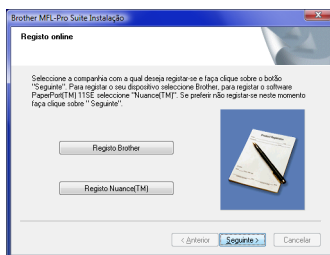


A instalação dos controladores da Brother começa automaticamente. Os ecrãs de instalação aparecem sequencialmente. **Aguarde um pouco, serão necessários alguns segundos para que todos os ecrãs apareçam.**

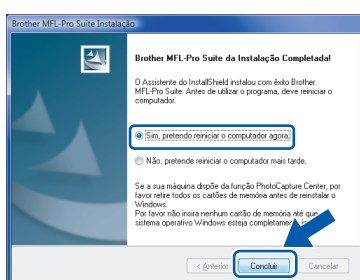
⊘ Configuração incorrecta

NÃO tente cancelar qualquer ecrã durante esta instalação.

- 6** Quando o ecrã **Registo online** é apresentado, faça a sua selecção e siga as instruções no ecrã.



- 7** Clique em **Concluir** para reiniciar o seu computador. Depois de reiniciar o computador, tem de iniciar a sessão com privilégios de Administrador.



Nota

Depois de reiniciar o computador, o **Diagnóstico de Instalação** executa-se automaticamente. Se a instalação não for bem sucedida, surgirá uma janela com os resultados da instalação. Se o Diagnóstico indicar um erro, siga as instruções do ecrã ou leia a ajuda on-line e as FAQ (Questões Frequentemente Colocadas) em **Iniciar/Todos os programas/Brother/XXX-XXXX** (em que xxx-xxxx é o nome do seu modelo).



O MFL-Pro Suite foi completamente instalado.

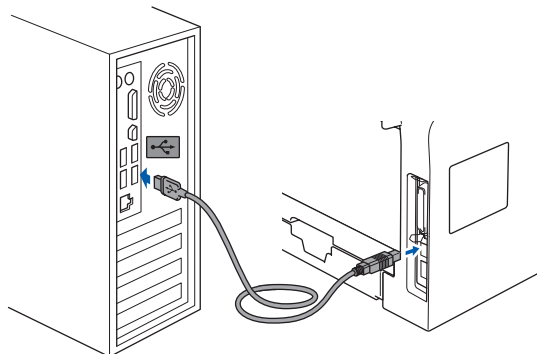


Nota

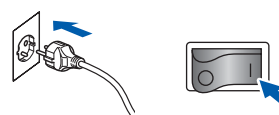
MFL-Pro Suite inclui o Controlador da impressora em rede, o Controlador do Scanner em rede, Brother ControlCenter3, ScanSoft™ PaperPort™ 11SE. ScanSoft™ PaperPort™ 11SE é uma aplicação de gestão de documentos para digitalizar e visualizar documentos.

Utilizadores de DCP-7010, DCP-7025, DCP-8060, DCP-8065DN, MFC-7225N, MFC-7420, MFC-8460N, MFC-8660DN e MFC-8860DN (As ilustrações baseiam-se no DCP-8060.)

- 1** Ligue o cabo de interface USB ao computador e, em seguida, ligue-o ao aparelho.



- 2** Ligue o cabo de alimentação e o aparelho.



A instalação dos controladores da Brother começa automaticamente. **Os ecrãs de instalação aparecem sequencialmente, aguarde alguns segundos.**

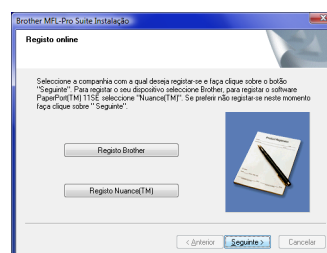


Configuração incorrecta

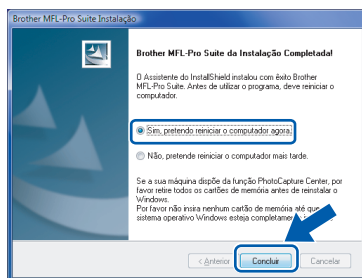
NÃO tente cancelar qualquer ecrã durante esta instalação.

- 3**

Quando o ecrã **Registo online** é apresentado, faça a sua selecção e siga as instruções no ecrã.



- 4** Clique em **Concluir** para reiniciar o seu computador. Depois de reiniciar o computador, tem de iniciar a sessão com privilégios de Administrador.


**Nota**

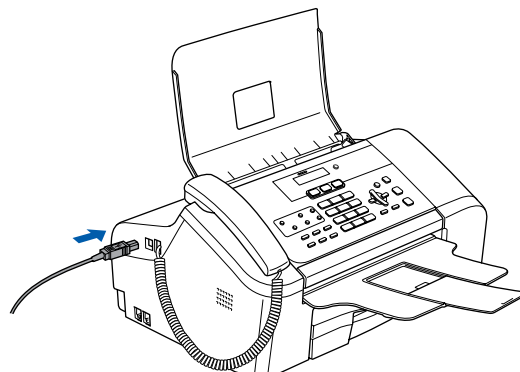
Depois de reiniciar o computador, o **Diagnóstico de Instalação** executa-se automaticamente. Se a instalação não for bem sucedida, surgirá uma janela com os resultados da instalação. Se o Diagnóstico indicar um erro, siga as instruções do ecrã ou leia a ajuda on-line e as FAQ (Questões Frequentemente Colocadas) em **Iniciar/Todos os programas/Brother/XXX-XXXX** (em que xxx-xxxx é o nome do seu modelo).



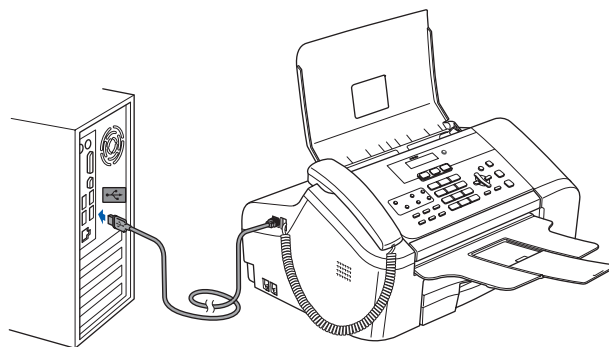
O MFL-Pro Suite foi completamente instalado.

Utilizadores de MFC-3360C**1**

Ligue o cabo USB à tomada USB assinalada com o símbolo . A tomada USB encontra-se perto da tomada da espiral do auscultador, tal como é ilustrado abaixo.

**2**

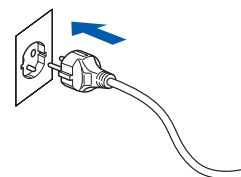
Ligue o cabo USB ao seu computador.

**⊘ Configuração incorrecta**

- **NÃO** ligue o aparelho a uma porta USB do teclado, nem a um hub USB não ligado. A Brother recomenda de ligar o aparelho directamente ao computador.
- Certifique-se de que o cabo não impede a tampa de fechar, caso contrário, pode ocorrer um erro.
- Certifique-se de que utiliza um cabo USB 2.0 não superior a 2 metros.

3

Ligue o aparelho, ligando o cabo de alimentação.

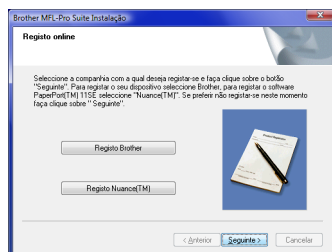


A instalação dos controladores da Brother começa automaticamente. **Os ecrãs de instalação aparecem sequencialmente, aguarde alguns segundos.**

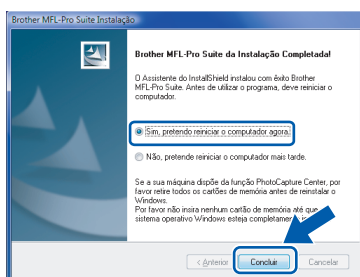
⊘ Configuração incorrecta

NÃO tente cancelar qualquer ecrã durante esta instalação.

- 4** Quando o ecrã **Registo online** é apresentado, faça a sua selecção e siga as instruções no ecrã.



- 5** Clique em **Concluir** para reiniciar o seu computador. Depois de reiniciar o computador, tem de iniciar a sessão com privilégios de Administrador.



📝 Nota

Depois de reiniciar o computador, o **Diagnóstico de Instalação** executa-se automaticamente. Se a instalação não for bem sucedida, surgirá uma janela com os resultados da instalação. Se o Diagnóstico indicar um erro, siga as instruções do ecrã ou leia a ajuda on-line e as FAQ (Questões Frequentemente Colocadas) em **Iniciar/Todos os programas/Brother/XXX-XXXX** (em que xxx-xxxx é o nome do seu modelo).



O MFL-Pro Suite foi completamente instalado.

📝 Nota

MFL-Pro Suite inclui o Controlador da impressora em rede, o Controlador do Scanner em rede, Brother ControlCenter3, ScanSoft™ PaperPort™ 11SE. ScanSoft™ PaperPort™ 11SE é uma aplicação de gestão de documentos para digitalizar e visualizar documentos.

Utilizadores de Interface de Rede

Os passos para a instalação de MFL-Pro Software Suite e dos controladores irá depender do número do seu modelo.

Controle na tabela abaixo o método de instalação correcto do seu modelo.

| Número do Modelo | Número de Página |
|---|------------------|
| MFC-5460CN, MFC-5860CN | página 10 |
| DCP-8065DN, MFC-7225N, MFC-7820N, MFC-8460N, MFC-8860DN | página 14 |

Utilizadores de MFC-5460CN e MFC-5860CN

Importante

Certifique-se de ter terminado as instruções do PASSO 1 Configurar o Aparelho que se encontram no Guia de Instalação Rápida.



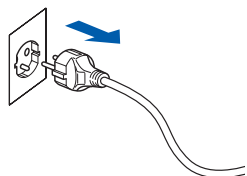
Nota

- Feche todas as instalações em execução antes de instalar o MFL-Pro Suite.
- Se o seu aparelho possuir unidades multimédias (ranhuras), acerte-se que não haja cartões de memória na unidade multimédia do aparelho.

(As ilustrações baseiam-se no MFC-5460CN.)

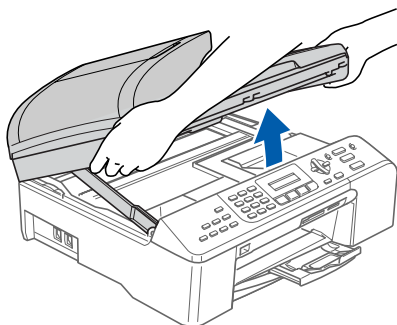
1

Desligue o aparelho da tomada de corrente e da sua rede, se já tiver ligado um cabo de interface.




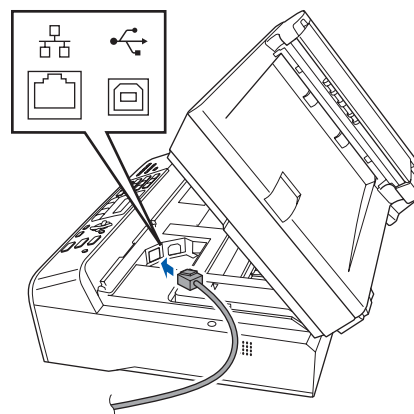
2

Com ambas as mãos, utilize as presilhas de plástico em ambos os lados do aparelho para levantar a tampa do digitalizador até ficar fixa na posição aberta.



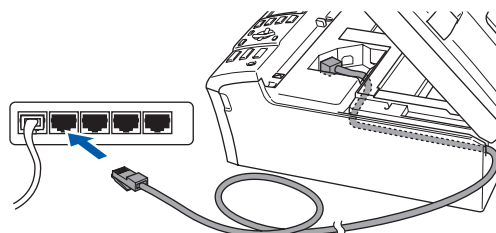
3

Introduza o cabo de rede na tomada LAN assinalada com o símbolo . A tomada LAN encontra-se no interior do aparelho na parte esquerda, tal como é ilustrado abaixo.



4

Encaminhe com cuidado o cabo de rede na calha, conforme indicado em baixo, seguindo o contorno da calha e em direcção à parte traseira do aparelho. Em seguida, ligue o cabo à sua rede.



⚠ Configuração incorrecta

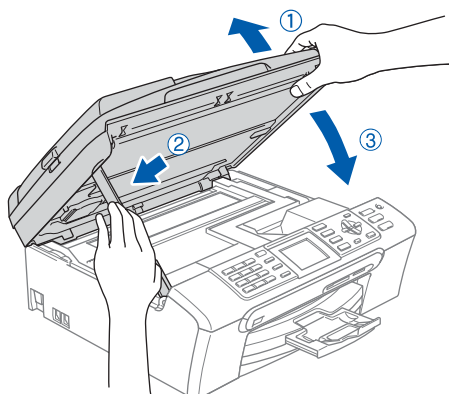
Certifique-se de que o cabo não impede a tampa de fechar, caso contrário, pode ocorrer um erro.



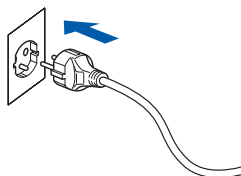
Nota

Se ambos os cabos USB e LAN estão a ser utilizados em simultâneo, encaminhe ambos os cabos através da calha um por cima do outro.

- 5** Levante a tampa do digitalizador para soltar o encaixe (①). Empurre cuidadosamente o suporte da tampa do digitalizador para baixo (②) e feche a tampa do digitalizador (③).



- 6** Ligue o aparelho, ligando o cabo de alimentação.



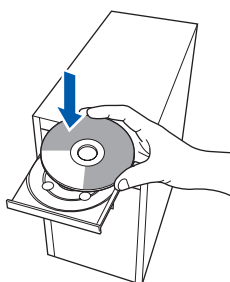
- 7** Ligue o computador. Tem de iniciar a sessão com privilégios de Administrador. Feche todas as aplicações em execução antes de instalar o MFL-Pro Suite.



Nota

Se estiver a utilizar uma Firewall Pessoal, antes da instalação desactive-a. Depois da instalação, reinicie a firewall pessoal.

- 8** Insira o CD-ROM fornecido na unidade do CD-ROM. Se aparecer o ecrã do nome do modelo, seleccione o seu aparelho. Se aparecer o ecrã de idiomas, seleccione o seu idioma.



- 9** Aparecerá o ecrã principal do CD-ROM. Clique em **Instalação de MFL-Pro Suite**.

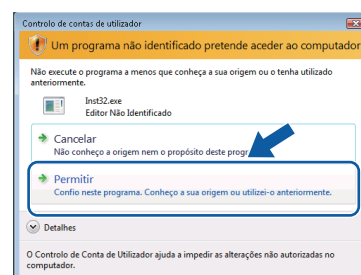


Se esta janela não aparecer, utilize Windows® Explorer para executar o programa **start.exe** a partir da pasta raiz do CD-ROM da Brother.

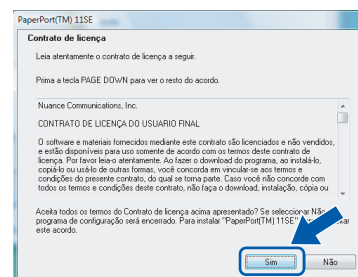


Nota

*Se aparecer o ecrã **Controlo de contas de utilizador**, clique em **Permitir**.*

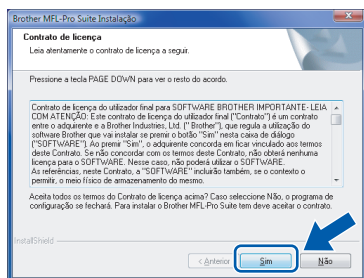


- 10** Após ter lido e aceite o contrato de licença da ScanSoft™ PaperPort™ 11SE, clique em **Sim**.

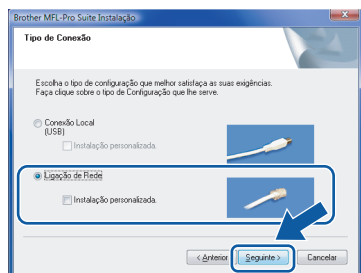


- 11** A instalação de ScanSoft™ PaperPort™ 11SE inicia automaticamente e é seguida pela instalação de MFL-Pro Suite.

- 12** Quando aparecer a janela com o contrato de licença do Software MFL-Pro Suite da Brother, clique em **Sim** se concordar com contrato de licença do Software.

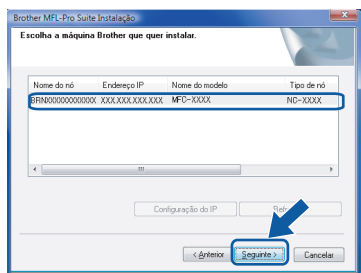


- 13** Seleccione **Ligação de Rede** e, em seguida clique em **Seguinte**.



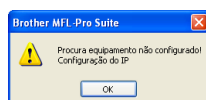
Nota

- Se o aparelho estiver configurado para a sua rede, seleccione o aparelho a partir da lista e, em seguida, clique em **Seguinte**. Esta janela não é apresentada se apenas um aparelho estiver ligado à rede, este será seleccionado automaticamente.



Se o aparelho apresentar **APIPA** no campo **Endereço IP**, clique em **Configuração do IP** e introduza um endereço para o aparelho que seja indicado para a sua rede.

- Se o aparelho ainda não tiver sido configurado para ser usado na rede, aparece o seguinte ecrã.



Clique em **OK**.

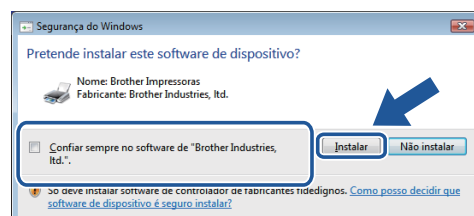
Irá apresentar-se a janela **Configuração do IP**. Introduza o endereço IP para o aparelho que seja indicado para a sua rede seguindo as instruções no ecrã.

- 14** A instalação dos controladores da Brother começa automaticamente. Os ecrãs de instalação aparecem sequencialmente. **Aguarde um pouco, serão necessários alguns segundos para que todos os ecrãs apareçam.**



Nota

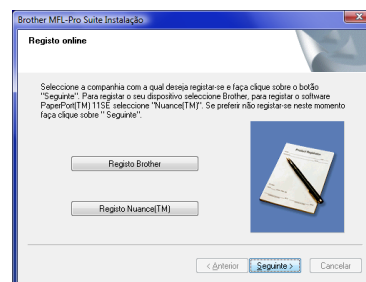
Quando este ecrã aparecer, clique na caixa de verificação e clique em **Instalar** para completar correctamente a instalação.



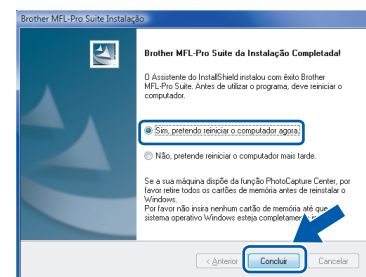
Configuração incorrecta

NÃO tente cancelar qualquer ecrã durante esta instalação.

- 15** Quando o ecrã da Brother e ScanSoft **Registo online** é apresentado, faça a sua selecção e siga as instruções no ecrã.



- 16** Clique em **Concluir** para reiniciar o seu computador. Depois de reiniciar o computador, tem de iniciar a sessão com privilégios de Administrador.

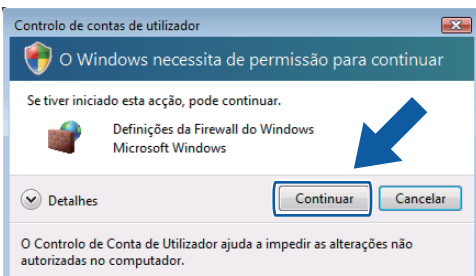


Nota

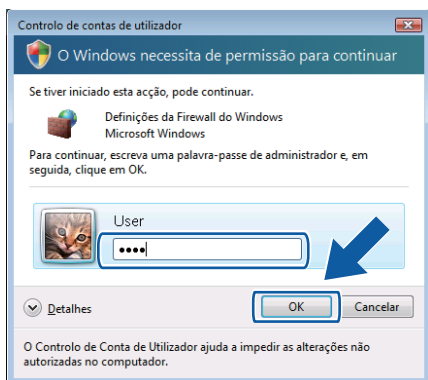
Depois de reiniciar o computador, o Diagnóstico de Instalação executa-se automaticamente. Se a instalação não for bem sucedida, surgirá uma janela com os resultados da instalação. Se o Diagnóstico indicar um erro, siga as instruções do ecrã ou leia a ajuda on-line e as FAQ (Questões Frequentemente Colocadas) em **Iniciar/Todos os programas/Brother/MFC-XXXX** (em que xxxx é o número do seu modelo).

17 Quando vir que já pode imprimir depois da instalação, reinicie o software de Firewall. As configurações Firewall no seu computador podem rejeitar a necessária ligação de rede para Digitalização em Rede e PC-Fax. Se estiver a utilizar o Windows® Firewall siga as instruções abaixo. Se estiver a utilizar uma Firewall pessoal, consulte o Manual do Utilizador do software ou contacte o fabricante do software.

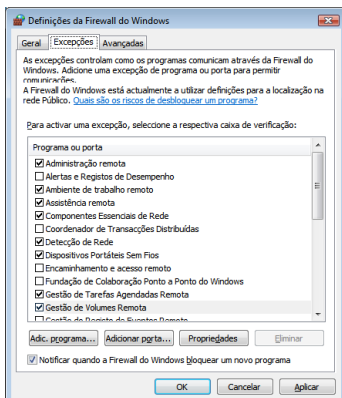
- 1 Clique no botão **Iniciar, Painel de controlo, Rede e Internet, Firewall do Windows** e clique em **Alterar definições**.
- 2 Quando se apresentar o ecrã **Controle de Conta de Usuário**, faça o seguinte.
 - Utilizadores com privilégios de administrador: Clique em **Continuar**.



- Utilizadores sem privilégios de administrador: Introduza a palavra-passe de administrador e clique em **OK**.

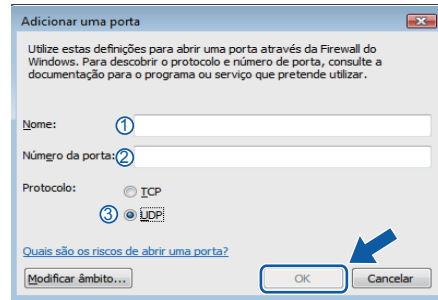


- 3 Acerte-se de que Windows Firewall no separador **Geral** esteja ajustado para **On**.
- 4 Clique no separador **Excepções**.

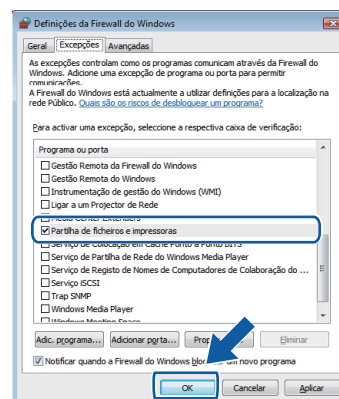


- 5 Clique no botão **Adicionar porta....**

- 6 Para adicionar a porta **54925** para a Digitalização em Rede, introduza a informação abaixo:
 - 1) Em **Nome**: Introduza qualquer descrição, por exemplo "Brother Scanner".
 - 2) Em **Número da porta**: Introduza "**54925**".
 - 3) Acerte-se de que **UDP** esteja seleccionado.
 Em seguida, clique em **OK**.



- 7 Clique no botão **Adicionar porta....**
- 8 Para adicionar a porta **54926** para a PC-Fax em Rede (apenas para modelos MFC), introduza a informação abaixo:
 - 1) Em **Nome**: Introduza qualquer descrição, por exemplo "Brother PC-Fax".
 - 2) Em **Número da porta**: Introduza "**54926**".
 - 3) Acerte-se de que **UDP** esteja seleccionado.
 Em seguida, clique em **OK**.
- 9 Certifique-se de que a nova configuração foi adicionada e seleccionada e, em seguida, clique em **OK**.
- 10 Se ainda tiver problemas com a ligação de rede tais como Digitalização ou Impressão em rede, seleccione a caixa **Partilha de ficheiros e impressoras** no separador **Excepções** e, em seguida, clique **OK**.



O MFL-Pro Suite foi completamente instalado.



Nota

MFL-Pro Suite inclui o Controlador da impressora em rede, o Controlador do Scanner em rede, Brother ControlCenter3, ScanSoft™ PaperPort™ 11SE. ScanSoft™ PaperPort™ 11SE é uma aplicação de gestão de documentos para digitalizar e visualizar documentos.

Utilizadores de DCP-8065DN, MFC-7225N,
MFC-7820N, MFC-8460N e MFC-8860DN

Importante

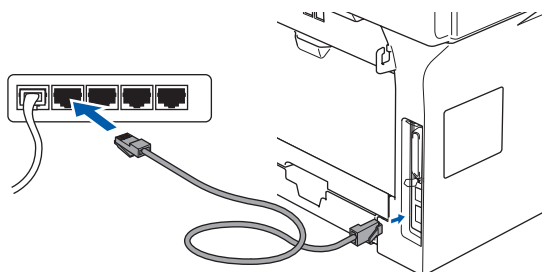
Certifique-se de ter terminado as instruções do PASSO 1 Configurar o Aparelho que se encontram no Guia de Instalação Rápida.

(As ilustrações baseiam-se no DCP-8065DN.)

Nota

Feche todas as instalações em execução antes de instalar o MFL-Pro Suite.

- 1 Desligue o interruptor e desligue o aparelho da tomada de corrente.
- 2 Ligue o cabo de interface rede ao aparelho e, em seguida, ligue-o à sua rede.



- 3 Ligue o cabo de alimentação a uma tomada CA. Ligue a corrente eléctrica.

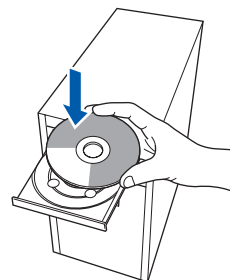


- 4 Ligue o computador. (Tem de iniciar sessão com privilégios de Administrador.)
Feche todas as aplicações em execução antes de instalar o MFL-Pro Suite.

Nota

Se estiver a utilizar uma Firewall Pessoal, antes da instalação desactive-a. Depois da instalação, reinicie a firewall pessoal.

- 5 Insira o CD-ROM fornecido na unidade do CD-ROM. Se aparecer o ecrã do nome do modelo, seleccione o seu aparelho. Se aparecer o ecrã de idiomas, seleccione o seu idioma.



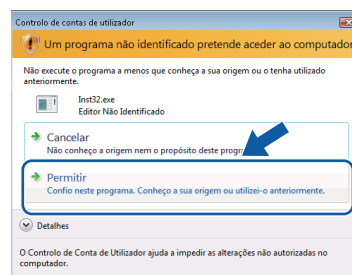
- 6 Aparecerá o ecrã principal do CD-ROM. Clique em **Instalação de MFL-Pro Suite**.



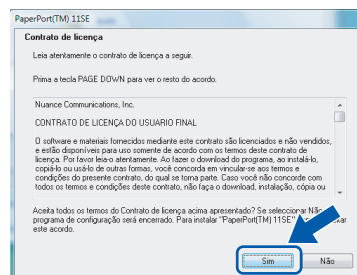
Se esta janela não aparecer, utilize Windows® Explorer para executar o programa **start.exe** a partir da pasta raiz do CD-ROM da Brother.

Nota

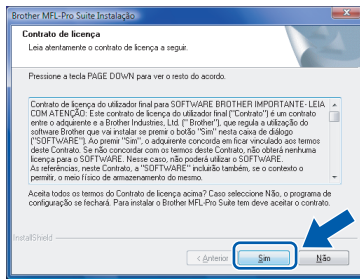
*Se aparecer o ecrã **Controlo de contas de utilizador**, clique em **Permitir**.*



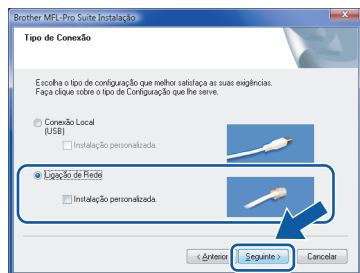
- 7 Após ter lido e aceite o contrato de licença da ScanSoft™ PaperPort™ 11SE, clique em **Sim**.



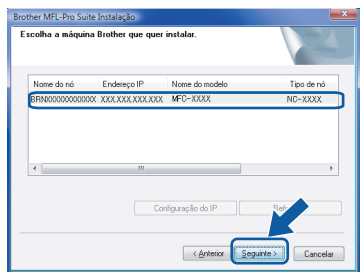
- 8** Quando aparecer a janela com o contrato de licença do Software MFL-Pro Suite da Brother, clique em **Sim** se concordar com contrato de licença do Software.



- 9** Selecione **Ligação de Rede** e, em seguida clique em **Seguinte**.



- 10** Se o aparelho estiver configurado para a sua rede, selecione o aparelho a partir da lista e, em seguida, clique em **Seguinte**. Esta janela não é apresentada se apenas um aparelho estiver ligado à rede, esta será seleccionada automaticamente.



Se o aparelho apresentar **APIPA** no campo **Endereço IP**, clique em **Configuração do IP** e introduza um endereço para o aparelho que seja indicado para a sua rede.



Nota

Se o aparelho ainda não tiver sido configurado para ser usado na rede, aparece o seguinte ecrã.



Clique em **OK**.

Irá apresentar-se a janela **Configuração do IP**. Introduza o endereço IP para o aparelho que seja indicado para a sua rede seguindo as instruções no ecrã.

- 11** A instalação dos controladores da Brother começa automaticamente. Os ecrãs de instalação aparecem sequencialmente. **Aguarde um pouco, serão necessários alguns segundos para que todos os ecrãs apareçam.**

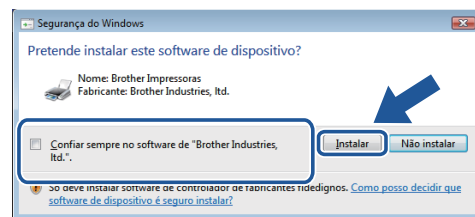
Configuração incorrecta

NÃO tente cancelar qualquer ecrã durante esta instalação.

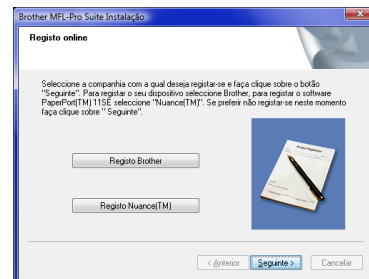


Nota

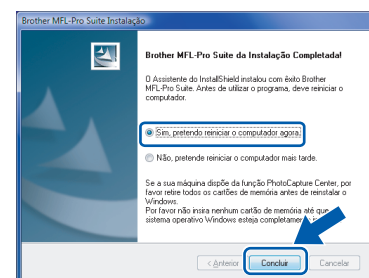
Quando este ecrã aparecer, clique na caixa de verificação e clique em **Instalar** para completar correctamente a instalação.



- 12** Quando o ecrã da Brother e ScanSoft **Registo online** é apresentado, faça a sua selecção e siga as instruções no ecrã.



- 13** Clique em **Concluir** para reiniciar o seu computador. Depois de reiniciar o computador, tem de iniciar a sessão com privilégios de Administrador.

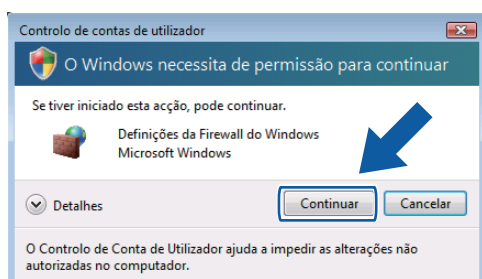


Nota

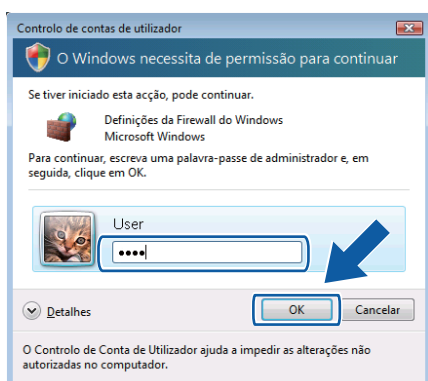
Depois de reiniciar o computador, o **Diagnóstico de Instalação** executa-se automaticamente. Se a instalação não for bem sucedida, surgirá uma janela com os resultados da instalação. Se o Diagnóstico indicar um erro, siga as instruções do ecrã ou leia a ajuda on-line e as FAQ (Questões Frequentemente Colocadas) em **Iniciar/Todos os programas/Brother/XXX-XXXX** (em que xxx-xxxx é o nome do seu modelo).

- 14** Quando vir que já pode imprimir depois da instalação, reinicie o software de Firewall. As configurações Firewall no seu computador podem rejeitar a necessária ligação de rede para Digitalização em Rede e PC-Fax. Se estiver a utilizar o Windows® Firewall siga as instruções abaixo. Se estiver a utilizar uma Firewall pessoal, consulte o Manual do Utilizador do software ou contacte o fabricante do software.

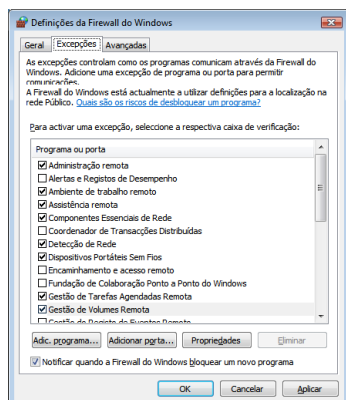
- 1 Clique no botão **Iniciar**, **Painel de controlo**, **Rede e Internet**, **Firewall do Windows** e clique em **Alterar definições**.
- 2 Quando se apresentar o ecrã **Controle de Conta de Usuário**, faça o seguinte.
 - Utilizadores com privilégios de administrador: Clique em **Continuar**.



- Utilizadores sem privilégios de administrador: Introduza a palavra-passe de administrador e clique em **OK**.

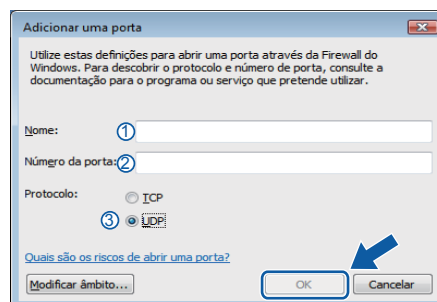


- 3 Acerte-se de que Windows Firewall no separador **Geral** esteja ajustado para **On**.
- 4 Clique no separador **Excepções**.

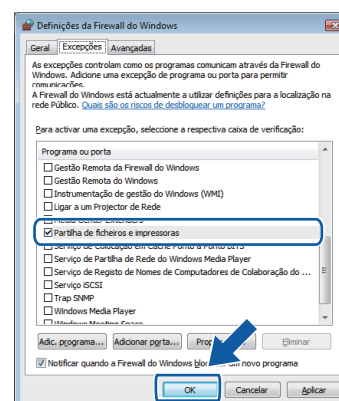


- 5 Clique no botão **Adicionar porta....**

- 6 Para adicionar a porta **54925** para a Digitalização em Rede, introduza a informação abaixo:
 - 1) Em **Nome**: Introduza qualquer descrição, por exemplo "Brother Scanner".
 - 2) Em **Número da porta**: Introduza "**54925**".
 - 3) Acerte-se de que **UDP** esteja seleccionado.
 Em seguida, clique em **OK**.



- 7 Clique no botão **Adicionar porta....**
- 8 Para adicionar a porta **54926** para a PC-Fax em Rede (apenas para modelos MFC), introduza a informação abaixo:
 - 1) Em **Nome**: Introduza qualquer descrição, por exemplo "Brother Scanner".
 - 2) Em **Número da porta**: Introduza "**54926**".
 - 3) Acerte-se de que **UDP** esteja seleccionado.
 Em seguida, clique em **OK**.
- 9 Certifique-se de que a nova configuração foi adicionada e seleccionada e, em seguida, clique em **OK**.
- 10 Se ainda tiver problemas com a ligação de rede tais como Digitalização ou Impressão em rede, seleccione a caixa **Partilha de ficheiros e impressoras** no separador **Excepções** e, em seguida, clique **OK**.



O MFL-Pro Suite foi completamente instalado.



Nota

MFL-Pro Suite inclui o Controlador da impressora em rede, o Controlador do Scanner em rede, Brother ControlCenter3, ScanSoft™ PaperPort™ 11SE. ScanSoft™ PaperPort™ 11SE é uma aplicação de gestão de documentos para digitalizar e visualizar documentos.

Utilitário BRAdmin Light

O BRAdmin Light é um utilitário para a configuração inicial de dispositivos Brother ligados em rede. Com este utilitário também pode procurar produtos Brother na sua rede, consultar o estado dos dispositivos e configurar definições básicas de rede como, por exemplo, o endereço IP.

Para obter mais informações sobre o BRAdmin Light, visite-nos em <http://solutions.brother.com>.

Nota

Se necessitar de uma solução mais avançada de gestão de impressoras, utilize a versão mais recente do utilitário BRAdmin Professional da Brother, que poderá transferir a partir do site <http://solutions.brother.com>.

Instalar o utilitário de configuração BRAdmin Light

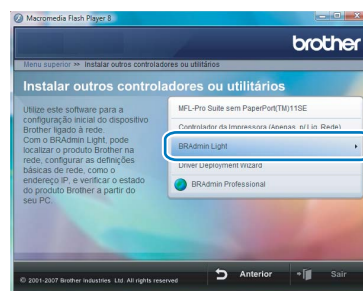
Nota

A palavra-passe predefinida para o servidor de impressão é **'access'**. Pode utilizar o software BRAdmin Light para alterar esta palavra-passe.

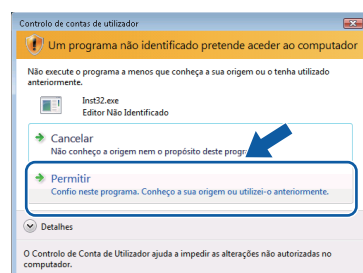
- 1 Clique em **Instalar outros controladores ou utilitários** no ecrã de menu.



- 2 Clique em **BRAdmin Light** e siga as instruções apresentadas no ecrã.



- 3 Se aparecer o ecrã **Controlo de contas de utilizador**, clique em **Permitir**.

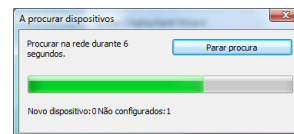


Configurar o endereço IP, máscara de sub-rede e gateway utilizando o BRAdmin Light

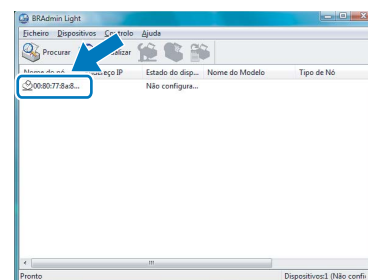
Nota

Se tiver um servidor DHCP/BOOTP/RARP na rede, não tem de executar a operação que se segue. O servidor de impressão obterá automaticamente o endereço IP.

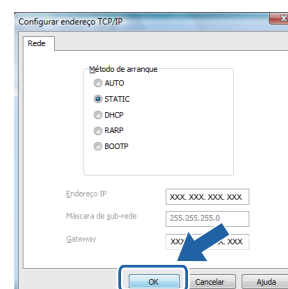
- 1 Inicie o BRAdmin Light. O utilitário procurará automaticamente novos dispositivos.



- 2 Clique duas vezes no dispositivo não configurado.



- 3 Seleccione **STATIC** no **Método de arranque**. Introduza o **Endereço IP**, a **Máscara de sub-rede** e a **Gateway** e, em seguida, clique em **OK**.

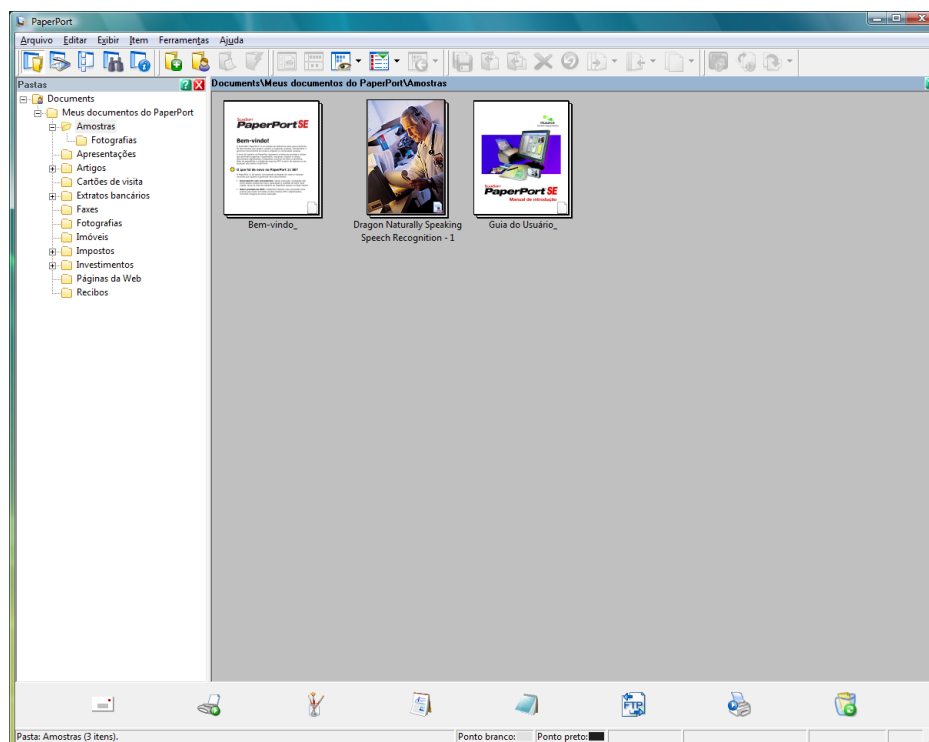


- 4 As informações sobre o endereço serão guardadas na máquina.

ScanSoft™ PaperPort™ 11SE com OCR da NUANCE™

ScanSoft™ PaperPort™ 11SE para Brother é uma aplicação de gestão de documentos. Pode utilizar PaperPort™ 11SE para visualizar documentos digitalizados.

PaperPort™ 11SE possui um sistema de organização de ficheiros sofisticado, mas de simples utilização irá ajudá-lo a organizar os seus documentos gráficos e de texto. Esse permite-lhe combinar ou "empilhar" documentos de diferentes formatos para impressão, envio de faxes ou arquivo.



Para ver o Manual do Utilizador completo de **ScanSoft™ PaperPort™ 11SE**, escolha **Ajuda** da barra de menu **PaperPort™ 11SE** e clique em **Manual de Introdução**.

Quando instalar MFL-Pro Suite, ScanSoft™ PaperPort™ 11SE da Brother é instalado automaticamente.

Pode aceder a ScanSoft™ PaperPort™ 11SE através do grupo de programas **ScanSoft™ PaperPort™ 11SE** que se encontra em **Iniciar/Todos os programas/ScanSoft PaperPort 11SE** no seu Computador.

Requisitos do computador

| Requisitos mínimos do sistema e funções do software do computador suportadas | | | | | | |
|---|----------------|---|---|---|-----------------|----------------------------------|
| Sistemas Operativos | | Funções Suportadas | Interface | Processador Mínimo | RAM Recomendada | Espaço requerido no Disco rígido |
| Windows® | Windows Vista™ | Impressão, Digitalização, PC-FAX ¹ , Disco Amovível ² | USB, USB 10/100 BASE-TX ³ | processador de 1 GHz 32-bit (x86) ou 64-bit (x64) | 1,0 GB | 1,0 GB |
| ¹ PC FAX apenas suporta faxes em preto e branco. ² Disco amovível é uma função de PhotoCapture Center®. ³ Apenas DCP-8065DN, MFC-440CN, MFC-5460CN, MFC-5860CN, MFC-7225N, MFC-7820N, MFC-8460N, MFC-8660DN, MFC-8860DN. | | | Para actualizações de controladores mais recentes, visite-nos em www.brother.com . Todas as marcas registadas, marcas e nomes de produtos são propriedade das respectivas empresas. | | | |

Marcas comerciais

O logotipo Brother é uma marca comercial registada da Brother Industries, Ltd.

Microsoft, MS-DOS e Windows são marcas registadas da Microsoft Corporation nos Estados Unidos e noutros países.

Windows Vista é quer uma marca registada quer uma marca comercial da Microsoft Corporation nos Estados Unidos e/ou noutros países.

Todos os outros termos, marcas e nomes de produtos mencionados neste Guia de instalação da Windows Vista™ são marcas registadas das respectivas empresas.

Nuance, o logotipo Nuance, PaperPort e ScanSoft são marcas comerciais ou marcas registadas da Nuance Communications, Inc. ou suas afiliadas nos Estados Unidos e/ou outros Países.

Compilação e publicação

Este manual foi compilado e publicado sob a supervisão da Brother Industries Ltd., de forma a abranger as descrições e especificações mais recentes dos produtos.

O conteúdo deste manual e as especificações deste produto estão sujeitos a alteração sem aviso prévio.

A Brother reserva-se o direito de efectuar alterações sem aviso prévio nas especificações e materiais aqui contidos e não se responsabilizará por quaisquer danos (incluindo consequenciais) causados por confiança nos materiais apresentados, incluindo mas não se limitando a erros tipográficos e outros erros relacionados com a publicação.

Este produto foi concebido para utilização em ambientes profissionais.

Copyright e licenciamento

© 2007 Brother Industries, Ltd. © 1998-2007 TROY Group, Inc. © 1983-2007 PACIFIC SOFTWARES INC. Este produto inclui o software "KASAGO TCP/IP" desenvolvido pela Elmic Systems, Inc. © 2007 Devicescape Software, Inc. Todos os direitos reservados.

brother®

POR