

Ghid de Instalare Windows Vista™

Înainte de a folosi aparatul acesta trebuie instalat împreună cu driverul. Vă rugăm să citiți acest 'Ghid de Instalare Rapidă' și 'Ghid de Instalare Windows Vista™' pentru instrucțiuni de instalare corespunzătoare.

PASUL 1

Instalarea și configurarea aparatului

La început urmați instrucțiunile de la PASUL 1 Pregătirea Aparatului din Ghidul de Instalare Rapidă. Apoi întoarceți-vă la PASUL 2 Instalarea driverelor și a softului din acest ghid de instalare.



PASUL 2

Instalarea driverului și a software-ului

Urmați pași din acest Ghid de Instalare Windows Vista™ pentru instrucțiuni de instalare corespunzătoare a driverului și a softului.



Instalare și configurare completa!

Păstrați acest Ghid de Instalare Rapidă, Ghid de Instalare Windows Vista™ și CD-ROM-ul livrat într-un loc accesibil pentru a-l putea consulta repede și cu ușurință de fiecare dată.



Înainte de a folosi acest manual

Acest manual este numai pentru utilizatorii Windows Vista™ Ghidul de instalare rapidă vă explică cum să instalați softul MFC-Pro Suite și driverele multifuncționale Windows Vista™ și vă oferă alte informații despre Windows Vista™. Înainte de a instala driverul și softul urmați instrucțiunile din Getting Started secțiunea **Începerea și PASUL1 Instalarea și configurarea aparatului** din Ghidul de Instalare rapidă. După ce ați terminat setarea inițială, urmați pașii din acest ghid pentru a instala driverele MFL-Pro Suite. De asemenea puteți să găsiți alte informații despre aparat în Ghidul de Instalare Rapidă.



Consultați mai întâi Ghidul de Instalare Rapidă.

Executați instrucțiunile de pe această pagină pentru sistemul dvs. de operare și pentru interfața dumneavoastră.
Pentru a descărca cele mai noi drivere, documentații și pentru a afla cea mai bună soluție la problemele dumneavoastră accesați
Brother Solutions Center (Centrul de Soluții Brother) direct de pe CD-ROM sau vizitați <http://solutions.brother.com>.

Windows®

Pentru utilizatorii de cablu de interfață USB 3



■ Cum să conectați aparatul la calculator4

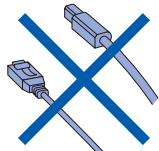
Pentru utilizatorii de cablu de interfață de rețea..... 6



Pentru utilizatorii de cablu de interfață USB

⊘ Setare neadecvată

NU conectați cablul de interfață. Conectarea cablului de interfață are loc o dată cu instalarea driverului.

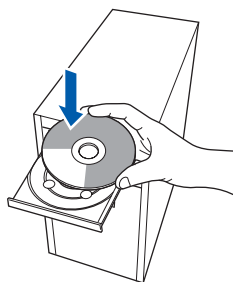


IMPORTANT

Asigurați-vă ca ați terminat instrucțiunile de la PASUL 1 Instalarea și configurarea aparatului din Ghidul de Instalare Rapidă.

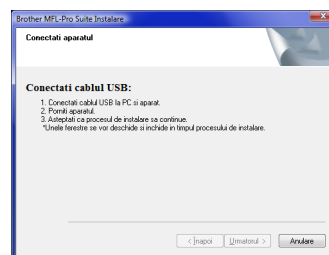
Instalarea driverului și conectarea aparatului la calculator

- 1** Deconectați aparatul de la priza de alimentare și de la calculator, dacă ați conectat deja cablul de interfață.
- 2** Porniți calculatorul. (Trebuie să fiți logat cu drepturi de administrator.)
- 3** Introduceți CD-ROM-ul pentru Windows Vista™ în unitatea CD-ROM. Dacă apare ecranul cu numele modelului, alegeți aparatul. Alegeți limba română din meniu dacă este cazul.



- 4** Meniul principal al CD-ROM-ului va apărea. Executați click pe **Instaleaza MFL-Pro Suite**.

- 5** După ce ați citit și ați acceptat Contractul de Licență ScanSoft™ PaperPort™ 11SE executați click pe **Da**.
- 6** Instalarea ScanSoft™ PaperPort™ 11SE va începe automat și va fi urmată de instalarea MFL-Pro Suite.
- 7** Atunci când apare fereastra cu Contractul de Licență Brother MFL-Pro Suite Software executați click pe **Da** dacă acceptați Contractul de Licență.
- 8** Alegeți **Conexiune Locala**, și executați click pe **Urmatorul**, sau alegeți **Standard**, și executați click pe **Urmatorul**. Instalarea continuă.
- 9** Când acest ecran apare mergeți la pasul următor.



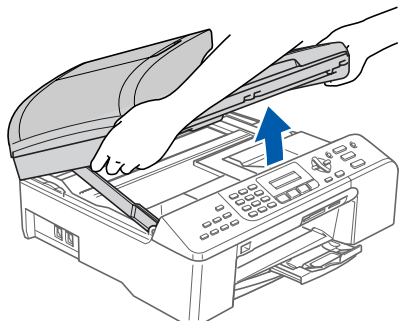
- 10** Mergeți la "Cum să conectați aparatul la calculator" pentru modelul dumneavoastră.

Numărul modelului	Numărul paginii
MFC-5460CN	pagina 4
DCP-7010, DCP-8060, DCP-8065DN, MFC-7420, MFC-7820N, MFC-8460N, MFC-8860DN	pagina 5

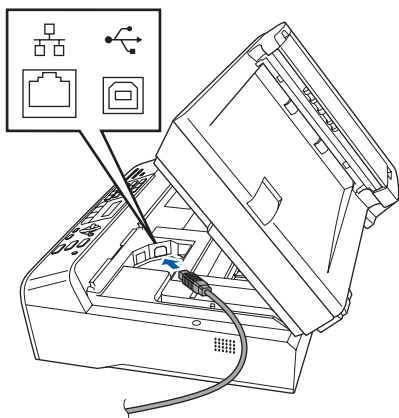
Cum să conectați aparatul la calculator

Pentru utilizatorii MFC-5460CN

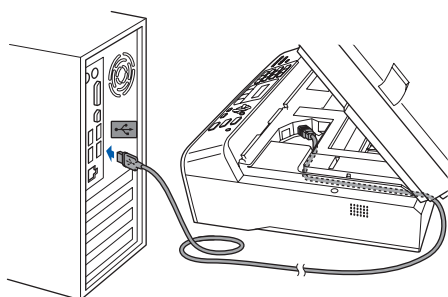
1



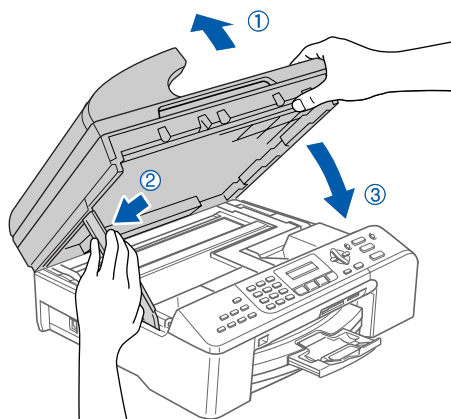
2



3



4



5

Porniți aparatul prin conectarea cablului de alimentare. Instalarea Driverelor Brother va începe automat. Ecranele de instalare apar unul după celălalt. **Așteptați câteva secunde până când toate ecranele vor apărea.**

6

Când apare ecranul **Inregistrare On-Line** selectați ce trebuie și urmați instrucțiunile de pe ecran.

7

Executați click pe **Finalizare** pentru a reporni calculatorul. După ce reporniți calculatorul trebuie să fiți logat cu drepturi de administrator.



Instalarea MFL-Pro Suite s-a încheiat cu succes.

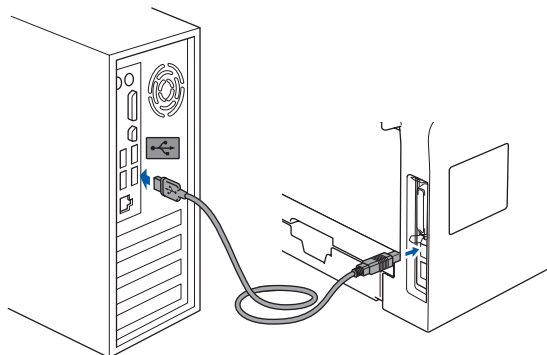
⊘ Setare neadecvată

Asigurați-vă că cablul nu obstrucționează închiderea capacului, sau pot avea loc erori.

Pentru utilizatorii DCP-7010, DCP-8060, DCP-8065DN, MFC-7420, MFC-7820N, MFC-8460N și MFC-8860DN (Ilustrațiile se bazează pe DCP-8060.)

Windows®
USB

1



2

Introduceți cablul de alimentare într-o priză de curent alternativ. Comutați întrerupătorul Instalarea Driverelor Brother va începe automat. **Ecranele de instalare apar unul după celălalt, așteptați o clipă.**

3

Când apare ecranul **Inregistrare On-Line** selectați ce trebuie și urmați instrucțiunile de pe ecran.

4

Executați click pe **Finalizare** pentru a reporni calculatorul. După ce reporniți calculatorul trebuie să fiți logat cu drepturi de administrator.



Instalarea MFL-Pro Suite s-a încheiat cu succes.

Pentru utilizatorii de cablu de interfață de rețea

Instalarea softului MFL-Pro Software Suite și a driverelor depinde de numărul modelului dumneavoastră. Verificați tabelul de mai jos pentru a instala adecvat modelul dumneavoastră.

Numărul modelului	Numărul paginii
MFC-5460CN	pagina 6
DCP-8065DN, MFC-7820N, MFC-8460N, MFC-8860DN	pagina 8

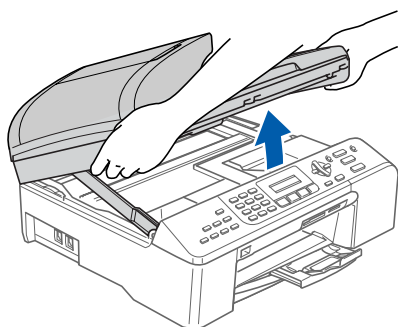
Pentru utilizatorii MFC-5460CN

IMPORTANT

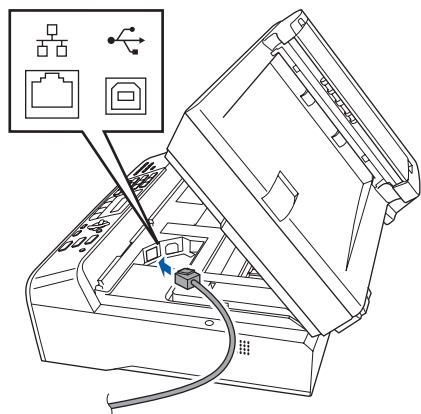
Asigurați-vă ca ați terminat instrucțiunile de la PASUL 1 Instalarea și configurarea aparatului din Ghidul de Instalare Rapidă.

1 Deconectați aparatul de la priza de alimentare și de la rețea, dacă ați conectat deja cablul de interfață.

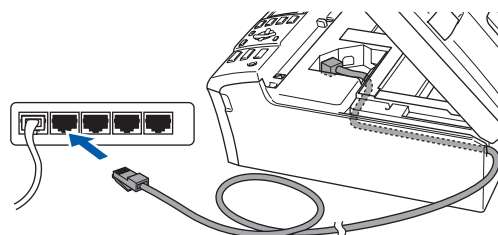
2



3



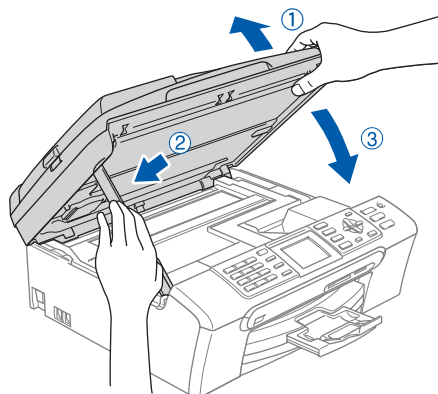
4



⊘ Setare neadecvată

Asigurați-vă că cablul nu obstrucționează închiderea capacului, sau pot avea loc erori.

5



6

Porniți aparatul prin conectarea cablului de alimentare.

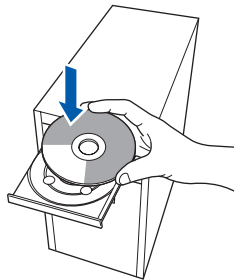
7

Porniți calculatorul. Trebuie să fiți logat cu drepturi de administrator. Închideți alte programe înainte de a instala MFL-Pro Suite.

Nota

Dacă aveți un soft de firewall, dezactivați-l înainte de instalare. După instalare, reporniți softul de tip firewall.

- 8** Introduceți CD-ROM-ul livrat în unitatea CD-ROM. Dacă apare ecranul cu numele modelului, alegeți aparatul. Alegeți limba română din meniu dacă este cazul.



- 9** Meniul principal al CD-ROM-ului va apărea. Executați click pe **Instaleaza MFL-Pro Suite**.

- 10** După ce ați citit și ați acceptat Contractul de Licență ScanSoft™ PaperPort™ 11SE executați click pe **Da**.

- 11** Instalarea ScanSoft™ PaperPort™ 11SE va începe automat și va fi urmată de instalarea MFL-Pro Suite.

- 12** Atunci când apare fereastra cu Contractul de Licență Brother MFL-Pro Suite Software executați click pe **Da** dacă acceptați Contractul de Licență.

- 13** Alegeți **Conexiune Rețea**, și executați click pe **Urmatorul**.



Nota

- Dacă aparatul este configurat în rețea, alegeți-l din listă și apoi executați click pe **Urmatorul**. Dacă aparatul indică **APIPA** în câmpul **Adresa IP** executați click pe **Configurați Adresa IP** și introduceți o adresă IP pentru aparatul dumneavoastră, în conformitate cu rețeaua.
- Dacă aparatul nu este configurat pentru a fi utilizat în rețea, aparatul vă va cere să executați click pe **OK**, și fereastra **Configurați Adresa IP** va apărea. Introduceți o adresă IP pentru aparatul dumneavoastră, în conformitate cu rețeaua și urmați instrucțiunile de pe ecran.

- 14** Instalarea Driverelor Brother va începe automat. Ecranele de instalare apar unul după celălalt. **Așteptați câteva secunde până când toate ecranele vor apărea.**

- 15** Când apare ecranul Brother și ScanSoft **Inregistrare On-Line** selectați ce trebuie și urmați instrucțiunile de pe ecran.

- 16** Executați click pe **Finalizare** pentru a reporni calculatorul. După ce reporniți calculatorul trebuie să fiți logat cu drepturi de administrator.

- 17** O dată ce sunteți siguri că puteți imprima, reporniți softul de Firewall. Setările de firewall de pe calculatorul dumneavoastră pot respinge conexiunile de rețea pentru Scanarea Rețelei și PC-Fax. Dacă folosiți Windows® Firewall urmați instrucțiunile de mai jos. Dacă folosiți un alt tip de soft firewall, consultați Manualul Utilizatorului pentru acest soft sau contactați producătorul acestuia.

- 1 Executați click pe butonul **Pornire, Panou de control, Rețea și Internet, Paravan de protecție Windows** și apoi click pe **Modificare setări**.
- 2 Când apare ecranul **Control cont utilizator** procedați în felul următor.
 - Utilizatori care au drepturi de administrator. Executați click pe **Continuare**.
 - Utilizatori care nu au drepturi de administrator. Introduceți parola de administrator și executați click pe **OK**.
- 3 Asigurați-vă că tabulatorul Windows Firewall **General** este în poziția **On**.
- 4 Faceți click pe tabulatorul **Excepții**.
- 5 Faceți click pe butonul **Adăugare port...**
- 6 Pentru a adăuga porturi **54925** pentru scanarea rețelei introduceți informațiile de mai jos:
 - 1) În **Nume**: Introduceți o descriere, de exemplu "Brother Scanner".
 - 2) În **Număr port**: Introduceți "**54925**".
 - 3) Asigurați-vă că **UDP** este selectat. Executați click pe **OK**.
- 7 Faceți click pe butonul **Adăugare port...**
- 8 Pentru a adăuga un port **54926** pentru PC-Fax (numai modelele MFC), introduceți informațiile de mai jos:
 - 1) În **Nume**: Introduceți o descriere, de exemplu "Brother PC-Fax".
 - 2) În **Număr port**: Introduceți "**54926**".
 - 3) Asigurați-vă că **UDP** este selectat. Executați click pe **OK**.
- 9 Asigurați-vă că noile setări au fost adăugate și alese și apoi executați click pe **OK**.
- 10 Dacă în continuare aveți probleme cu rețeaua, ca de exemplu la Scanare sau la Tipărire, marcați căsuța **Partajare fișiere și imprimante** din tabulatorul **Excepții** și efectuați click pe **OK**.



Instalarea MFL-Pro Suite s-a încheiat cu succes.

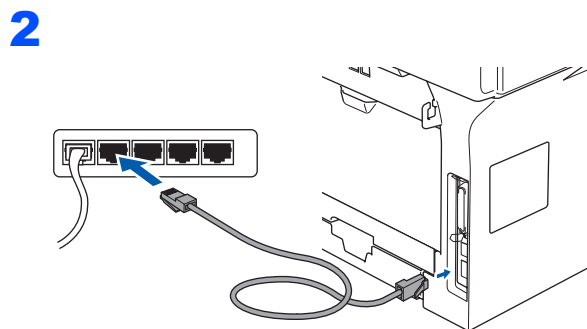
Pentru utilizatorii DCP-8065DN, MFC-7820N, MFC-8460N și MFC-8860DN

IMPORTANT

Asigurați-vă ca ați terminat instrucțiunile de la PASUL 1 Instalarea și configurarea aparatului din Ghidul de Instalare Rapidă.

(Ilustrațiile se bazează pe modelul DCP-8065DN.)

1 Opriți aparatul și scoateți cablul de alimentare din priză.



3 Introduceți cablul de alimentare într-o priză de curent alternativ. Comutați întrerupătorul.

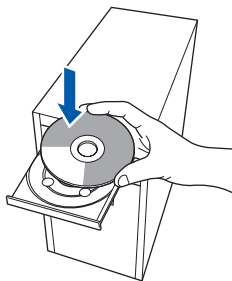
4 Porniți calculatorul. (Trebuie să fiți logat cu drepturi de administrator.)
Închideți alte programe înainte de a instala MFL-Pro Suite.



Nota

Dacă aveți un soft de firewall, dezactivați-l înainte de instalare. După instalare, reporniți softul de tip firewall.

5 Introduceți CD-ROM-ul livrat în unitatea CD-ROM. Dacă apare ecranul cu numele modelului, alegeți aparatul. Alegeți limba română din meniu dacă este cazul.



6 Meniul principal al CD-ROM-ului va apărea. Executați click pe **Instaleaza MFL-Pro Suite**.

7 După ce ați citit și ați acceptat Contractul de Licență ScanSoft™ PaperPort™ 11SE executați click pe **Da**.

8 Atunci când apare fereastra cu Contractul de Licență Brother MFL-Pro Suite Software executați click pe **Da** dacă acceptați Contractul de Licență.

9 Alegeți **Conexiune Rețea**, și executați click pe **Urmatorul**.

10 Dacă aparatul este configurat în rețea, alegeți-l din listă și apoi executați click pe **Urmatorul**. Dacă aparatul indică **APIPA** în câmpul **Adresa IP** executați click pe **Configurati Adresa IP** și introduceți **Adresa IP** pentru aparat, în conformitate cu setările rețelei.



Nota

*Dacă aparatul nu este configurat pentru a fi utilizat în rețea, aparatul vă va cere să executați click pe **OK**, și fereastra **Configurati Adresa IP** va apărea.*

Introduceți o adresă IP pentru aparatul dumneavoastră, în conformitate cu rețeaua și urmați instrucțiunile de pe ecran.

11 Instalarea Driverelor Brother va începe automat. Ecranele de instalare apar unul după celălalt. **Așteptați câteva secunde până când toate ecranele vor apărea.**

12 Când apare ecranul Brother și ScanSoft **Inregistrare On-Line** selectați ce trebuie și urmați instrucțiunile de pe ecran.

13 Executați click pe **Finalizare** pentru a reporni calculatorul.
După ce reporniți calculatorul trebuie să fiți logat cu drepturi de administrator.

14 O dată ce sunteți siguri că puteți imprima, reporniți softul de Firewall.
Setările de firewall de pe calculatorul dumneavoastră pot respinge conexiunile de rețea pentru Scanarea Rețelei și PC-Fax.
Dacă folosiți Windows® Firewall urmați instrucțiunile de mai jos. Dacă folosiți un alt tip de soft firewall, consultați Manualul Utilizatorului pentru acest soft sau contactați producătorul acestuia.

1 Executați click pe butonul **Pornire, Panou de control, Rețea și Internet, Paravan de protecție Windows** și apoi click pe **Modificare setări**.

- 2 Când apare ecranul **Control cont utilizator** procedați în felul următor.
 - Utilizatori care au drepturi de administrator.
Executați click pe **Continuare**.
 - Utilizatori care nu au drepturi de administrator.
Introduceți parola de administrator și executați click pe **OK**.
- 3 Asigurați-vă că tabulatorul Windows Firewall **General** este în poziția On.
- 4 Faceți click pe tabulatorul **Excepții**.
- 5 Faceți click pe butonul **Adăugare port....**
- 6 Pentru a adăuga porturi **54925** pentru scanarea rețelei introduceți informațiile de mai jos:
 - 1) În **Nume**: Introduceți o descriere, de exemplu "Brother Scanner".
 - 2) În **Număr port**: Introduceți "**54925**".
 - 3) Asigurați-vă că **UDP** este selectat.
Executați click pe **OK**.
- 7 Faceți click pe butonul **Adăugare port....**
- 8 Pentru a adăuga un port **54926** pentru PC-Fax (numai modelele MFC), introduceți informațiile de mai jos:
 - 1) În **Nume**: Introduceți o descriere, de exemplu "Brother PC-Fax".
 - 2) În **Număr port**: Introduceți "**54926**".
 - 3) Asigurați-vă că **UDP** este selectat.
Executați click pe **OK**.
- 9 Asigurați-vă că noile setări au fost adăugate și alese și apoi executați click pe **OK**.
- 10 Dacă în continuare aveți probleme cu rețeaua, ca de exemplu la Scanare sau la Tipărire, marcați căsuța **Partajare fișiere și imprimante** din tabulatorul **Excepții** și efectuați click pe **OK**.



Instalarea MFL-Pro Suite s-a încheiat cu succes.

Cerințele sistemului

Cerințele minime de sistem și funcții compatibile

Sisteme de operare		Funcții compatibile	Interfață	Minimum Procesor	RAM recomandat	Spațiu liber pe Hard Disc
Windows®	Windows Vista™	Tipărire, Scanare, PC-FAX ¹ , Disc Mobil ²	USB, USB 10/100 BASE-TX ³	procesor 1 GHz 32-bit (x86) sau 64-bit (x64)	1.0 GB	1.0 GB
¹ PC FAX funcționează numai în varianta alb-negru. ² Discul Mobil este o funcție a PhotoCapture Center®. ³ Numai DCP-8065DN, MFC-440CN, MFC-5460CN, MFC-7820N, MFC-8460N, MFC-8860DN.		Pentru actualizarea driverelor vizitați www.brother.com . Toate mărcile comerciale, firmele și numele de produse sunt proprietatea respectivilor deținători.				

Mărci comerciale

Sigla Brother este o marcă comercială înregistrată a Brother Industries, Ltd.

Microsoft, MS-DOS și Windows sunt mărci înregistrate ale Companiei Microsoft în Statele Unite ale Americii și în alte țări.

Microsoft Vista este fie o marcă înregistrată, fie o marcă a Companiei Microsoft în Statele Unite ale Americii și în alte țări.

Toți ceilalți termeni, nume de marcă și de produs menționate în acest Ghid de instalare Windows Vista™ sunt mărci comerciale înregistrate ale companiilor respective.

Nuance, logo Nuance, PaperPort și ScanSoft sunt mărci comerciale sau mărci comerciale înregistrate ale Nuance Communications, Inc. în SUA și/sau alte țări.

Redactare și Publicare

Acest manual a fost redactat și publicat sub supravegherea Brother Industries Ltd., cuprinzând descrieri și specificații de ultimă oră ale produsului.

Producătorul își rezervă dreptul de a modifica cuprinsul acestui manual și specificațiile acestui produs fără înștiințare prealabilă.

Brother își rezervă dreptul de a modifica fără înștiințare prealabilă specificațiile și materialele cuprinse în prezenta și nu va fi răspunzător pentru nici o pagubă (inclusiv indirectă) provocată de creditul acordat materialelor prezentate, incluzând, fără a se limita la acestea, erorile tipografice și alte erori aferente publicării.

Acest produs este destinat utilizării într-un mediu profesional.

Copyright și Drepturi de Licență

© 2007 Brother Industries, Ltd. © 1998-2007 TROY Group, Inc. © 1983-2007 PACIFIC SOFTWARES INC. Acest produs include softul "KASAGO TCP/IP" creat de Elmic Systems, Inc. © 2007 Devicescape Software, Inc. ALL RIGHTS RESERVED.

brother®

ROM