

MFC-8220

Windows Vista®/Windows® 7 - asennusopas

Laite on asetettava käyttövalmiiksi ja sen ohjain on asennettava ennen laitteen käyttöä. Ohjeet löydät pika-asennusoppaasta sekä tästä Windows Vista®/Windows® 7 -asennusoppaasta.

Vaihe 1

Laitteen asettaminen käyttökuntoon

Seuraa ensin pika-asennusoppaan Vaihe 1 Laitteen asettaminen käyttökuntoon vaiheita. Palaa sitten tämän asennusoppaan kohtaan Vaihe 2 Ohjainten ja ohjelmien asentaminen.



Vaihe 2

Ohjainten ja ohjelmien asentaminen

Seuraa tässä Windows Vista®/Windows® 7 -asennusoppaassa olevia asennusohjeita.






Asennus on valmis!

Säilytä pika-asennusopas, Windows Vista®/Windows® 7 -asennusopas ja mukana toimitettu CD-ROM paikassa, jossa ne ovat aina helposti saatavilla.



Oppaassa käytetyt merkinnät

 Sopimaton asetus	 Vinkki	 Pika-asennusopas
Sopimaton asetus varoittaa sellaisista laitteista ja toiminnoista, joita ei voi käyttää tämän laitteen kanssa.	Sopimaton asetus varoittaa sellaisista laitteista ja toiminnoista, joita ei voi käyttää tämän laitteen kanssa.	Sopimaton asetus varoittaa sellaisista laitteista ja toiminnoista, joita ei voi käyttää tämän laitteen kanssa.

Ennen aloittamista

Ennen tämän oppaan käyttöä	2
Laitteen mukana toimitettu Windows Vista®/Windows® 7 CD-ROM -levy	2

Ohjaimen ja ohjelmiston asentaminen

USB-liitännän käyttäjät	4
Valinnaisen NC-9100h-verkkoliitännän käyttäjille	7

Verkkokäyttäjät

BRAdmin Light -apuohjelma	10
BRAdmin Light -määritysapuohjelman asennus	10
IP-osoitteen, aliverkon peitteen ja yhdyskäytävän määrittäminen BRAdmin Light -apuohjelman avulla	10

Muita tietoja

ScanSoft™ PaperPort™ 11SE ja NUANCEN™ tekstintunnistus	11
Tietokonevaatimukset	12
Tietoja Tilan valvonta -ohjelmasta Windows® 7 -käyttöjärjestelmän käyttäjille	12

Ennen tämän oppaan käyttöä

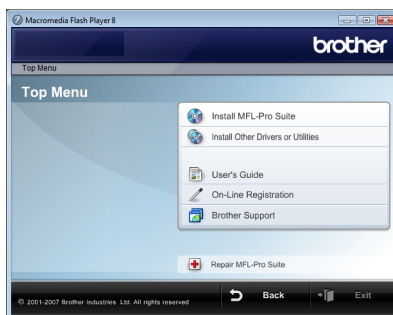
Tämä opas on tarkoitettu ainoastaan Windows Vista®/Windows® 7 käyttäjille. Tämä asennusopas kertoo kuinka asennetaan MFL-Pro Suite -ohjelma ja Windows Vista®/Windows® 7 monitoimiohjaimet, sekä antaa hyödyllistä tietoa Windows Vista®/Windows® 7 -käyttöjärjestelmästä. Ennen ohjainten ja ohjelmien asentamista noudata pika-asennusoppaan vaiheita kohdassa **VAIHE 1 Laitteen asettaminen käyttökuuntoon**. Suoritettuasi nämä alkuasetukset, seuraa tässä oppaassa annettuja ohjeita asentaaksesi MFL-Pro Suiten ja ajurit. Pika-asennusoppaasta saat lisätietoja laitteesta.



Tutustu ensin pika-asennusoppaaseen.

Laitteen mukana toimitettu Windows Vista®/Windows® 7 CD-ROM -levy

Alla olevat tiedot löytyvät Windows Vista®/Windows® 7 CD-ROM -levyltä. Valikot saattavat olla erilaisia eri käyttöjärjestelmissä.



Install MFL-Pro Suite (Asenna MFL-Pro Suite)

Voit asentaa MFL-Pro Suite -ohjelmiston ja monitoimiohjaimet.



Install Other Drivers or Utilities (Asenna muut ohjaimet/apuohjelmat)

Voit asentaa muita MFL-Pro Suite -apuohjelmia. Voit myös asentaa ilman ScanSoft™ PaperPort™ 11SE ja NUANCEn tekstintunnistusohjelmistoa tai voit asentaa pelkän tulostinohjaimen.



User's Guide (Käyttöopas)

Voit lukea ohjelmiston käyttöopasta ja verkkokäyttäjän opasta (Laitteille, joissa on valinnainen NC-9100h verkkoliittymä). Ohjelmiston käyttöopas sisältää ohjeita ominaisuuksista, jotka ovat saatavina laitteen ollessa kytkettynä tietokoneeseen (esim. tulostusta ja skannausta koskevat yksityiskohdat).



On-Line Registration (Internet-rekisteröinti)

Rekisteröi laite Brother-tuotteiden rekisteröintisivuilla.



(Brother Solutions Center)

Brother Solutions Centeristä saat vastauksia usein esitettyihin kysymyksiin (FAQ), käyttöoppaita, ohjainpäivityksiä sekä vinkkejä laitteen käyttöä varten. (Tarvitaan Internet-yhteys)



Brother Support (Tarviketietoja)

Tietoa alkuperäisistä/aidoista Brother-tarvikkeista on saatavana WWW-sivustollamme osoitteessa <http://www.brother.com/original/>



Repair MFL-Pro Suite (Korjaa MFL-Pro Suite (vain USB))

Mikäli MFL-Pro Suite -ohjelman asennuksen aikana tapahtui virhe, käytä tätä vaihtoehtoa MFL-Pro Suite -ohjelman automaattiseen korjaamiseen ja uudelleen asentamiseen.

Suorita haluamasi liitäntä tällä sivulla annettuja ohjeita noudattaen.

Löydät uusimmat ohjaimet, käyttöoppaat ja yleisimpien ongelmien ratkaisut saat Brother Solutions Centeristä, jonne pääset suoraan CD-ROMilta, ohjaimelta tai menemällä osoitteeseen <http://solutions.brother.com/>.

Windows®

USB-liitännän käyttäjät..... 4



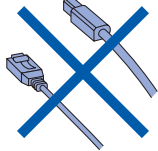
Valinnaisen NC-9100h-verkkoliitännän käyttäjille 7



USB-liitännän käyttäjät

⊘ Sopimaton asetus

ÄLÄ kytke liitäntäkaapelia. Liitäntäkaapeli kytketään ohjaimen asennuksen yhteydessä.



Tärkeää

Varmista, että olet suorittanut loppuun pika-asennusoppaan kohdassa **VAIHE 1 Laitteen asettaminen käyttöön** annetut ohjeet.

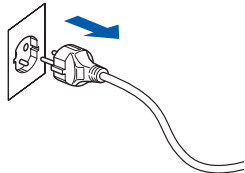


Vinkki

Sulje kaikki käynnissä olevat sovellukset ennen kuin asennat MFL-Pro Suite -ohjelman.

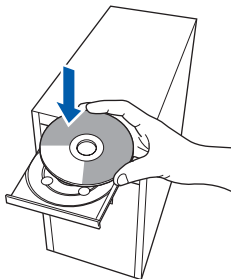
Ohjaimen asennus ja laitteen kytkeminen tietokoneeseen

- 1 Irrota laite pistokkeesta ja tietokoneesta, jos liitäntäkaapeli on jo kytketty.

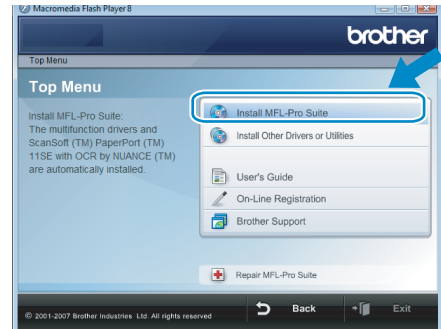


- 2 Käynnistä tietokone. (Sinun on kirjauduttava sisään järjestelmänvalvojan oikeuksin.)

- 3 Aseta mukana toimitettu Windows Vista®/ Windows® 7 CD-ROM -levy tietokoneesi CD-ROM -asemaan. Jos näyttöön tulee malliluettelo, valitse oma laitteesi. Jos näyttöön tulee kielivalintaikkuna, valitse Suomi.



- 4 CD-ROMin päävalikko tulee näkyviin. Napsauta **Install MFL-Pro Suite** (Asenna MFL-Pro Suite).

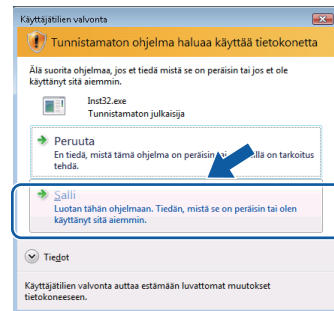


Jos tämä ikkuna ei avaudu, siirry Windows®-Resurssienhallintaan ja suorita Brother CD-ROM-levyn juurihakemistosta ohjelma **start.exe**.

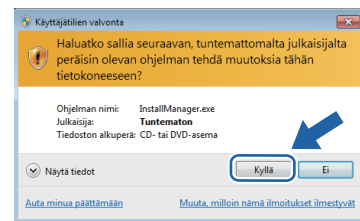


Vinkki

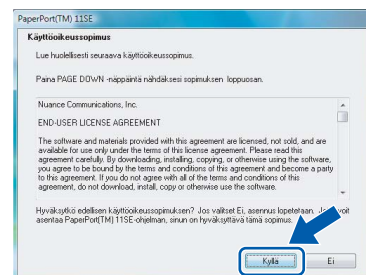
Windows Vista® -käyttöjärjestelmän käyttäjille:
Jos **Käyttäjätilien valvonta** -ikkuna tulee näkyviin, napsauta **Salli**.



Windows® 7 -käyttöjärjestelmän käyttäjille:
Jos **Käyttäjätilien valvonta** -ikkuna tulee näkyviin, napsauta **Kyllä**.

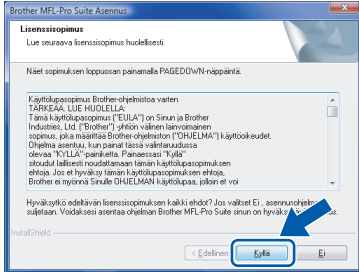


- 5 Lue ja hyväksy ScanSoft™ PaperPort™ 11SE -lisenssisopimus napsauttamalla **Kyllä**.

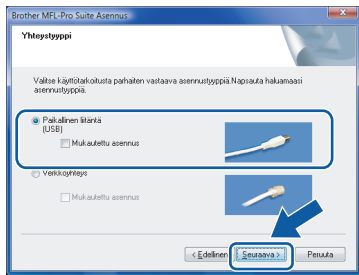


6 ScanSoft™ PaperPort™ 11SE -ohjelman asennus käynnistyy automaattisesti ja sitä seuraa MFL-Pro Suiten asennus.

7 Kun Brother MFL-Pro Suite -ohjelmiston lisenssisopimusikkuna ilmestyy, napsauta **Kyllä**, jos hyväksyt ohjelmiston lisenssisopimuksen.

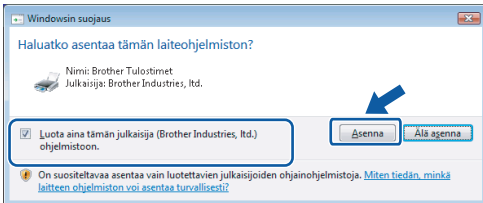


8 Valitse **Paikallinen liitäntä (USB)**, ja napsauta sitten **Seuraava**. Asennus jatkuu.

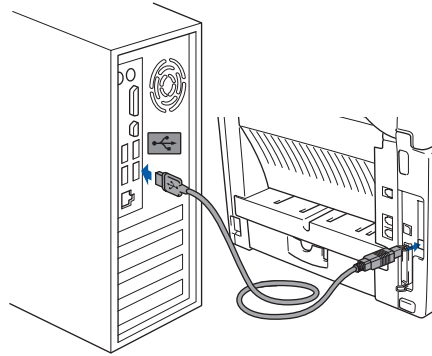
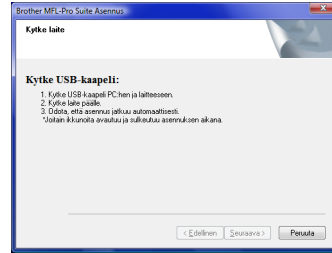


Vinkki

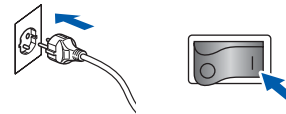
*Jos tämä ikkuna ilmestyy, valitse valintaruutu ja saata asennus loppuun napsauttamalla **Asenna**.*



9 Kun näyttöön tulee tämä ikkuna, liitä USB-kaapeli ensin tietokoneeseen ja sitten laitteeseen.



10 Kytke virtajohto ja käynnistä laite.



Brotherin ohjainten asennus käynnistyy automaattisesti. **Asennuksen ikkunat tulevat näkyviin perätysten; odota hetki.**

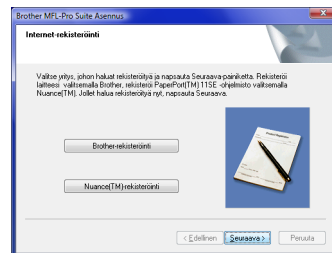
⊘ Sopimaton asetus

ÄLÄ yritä peruuttaa mitään ikkunoita tämän asennuksen aikana.

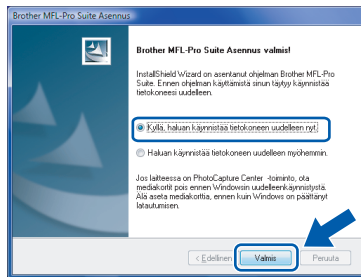
11 Kun näyttöön ilmestyy **Internet-rekisteröinti** -ikkuna, tee valintasi ja noudata näytöllä olevia ohjeita.

Kun rekisteröityminen on valmis, palaa tähän ikkunaan sulkemalla Web-selain.

Valitse sitten **Seuraava**.



- 12** Käynnistä tietokone uudelleen napsauttamalla **Valmis**. Kun tietokone käynnistyy uudelleen, sinun on kirjauduttava sisään Järjestelmävalvojan käyttöoikeuksin.



MFL-Pro Suiten asennus on suoritettu loppuun.



Vinkki

MFL-Pro Suite -ohjelmistoon kuuluu tulostinohjain, skanneriohjain, Brother ControlCenter3 ja ScanSoft™ PaperPort™ 11SE. ScanSoft™ PaperPort™ 11SE on asiakirjojen hallintasovellus, jolla skannataan ja katsellaan asiakirjoja.

Valinnaisen NC-9100h-verkkoliitännän käyttäjille

Tärkeää

Varmista, että olet suorittanut loppuun pika-asennusoppaan kohdassa **VAIHE 1 Laitteen asettaminen käyttökuuntoon** annetut ohjeet.

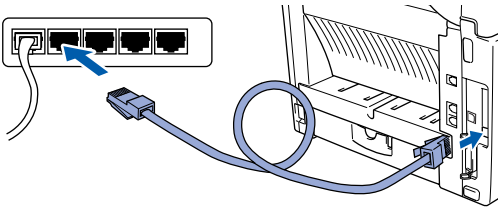
Vinkki

Sulje kaikki käynnissä olevat sovellukset ennen kuin asennat MFL-Pro Suite -ohjelman.

1 Varmista, että NC-9100h (verkkotulostin / faksipalvelin) on asennettu laitteeseen. (Katso Käyttäjän oppaan 13. lukua Valinnaiset lisävarusteet.)

2 Sulje laite ja irrota laite pistokkeesta.

3 Kytke verkkokaapeli laitteeseen ja sitten verkkoon.



4 Kytke virtajohto pistorasiaan. Kytke virta virtakytkimestä.

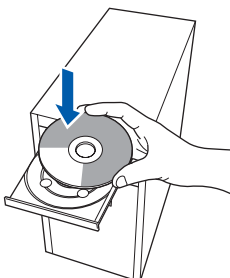


5 Käynnistä tietokone. (Sinun on kirjaututtava sisään järjestelmänvalvojan oikeuksin.) Sulje kaikki käynnissä olevat sovellukset ennen kuin asennat MFLPro Suite -ohjelman.

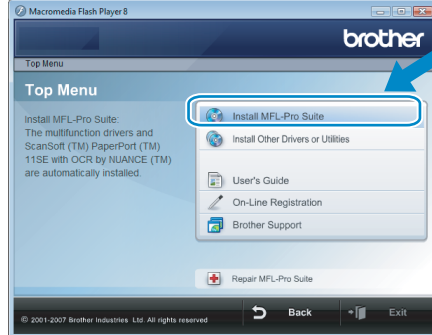
Vinkki

Jos käytössä on henkilökohtainen palomuri, poista se tilapäisesti käytöstä ennen asennusta. Käynnistä henkilökohtainen palomuri uudelleen asennuksen jälkeen.

6 Aseta mukana toimitettu CD-ROM -levy CD-ROM -asemaan. Jos näyttöön tulee malliluettelo, valitse oma laitteesi. Jos näyttöön tulee kielivalintaikkuna, valitse oma kieliesi.



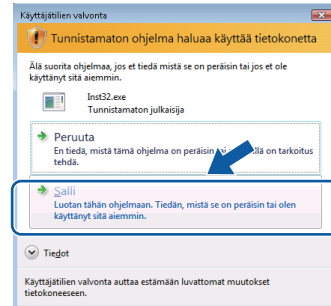
7 CD-ROMin päävalikko tulee näkyviin. Napsauta **Install MFL-Pro Suite** (Asenna MFL-Pro Suite).



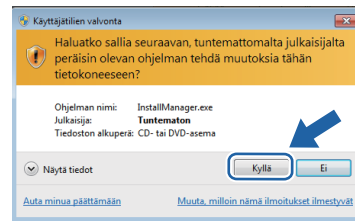
Jos tämä ikkuna ei avaudu, siirry Windows®-Resurssienhallintaan ja suorita Brother CD-ROM-levyn juurihakemistosta ohjelma **start.exe**.

Vinkki

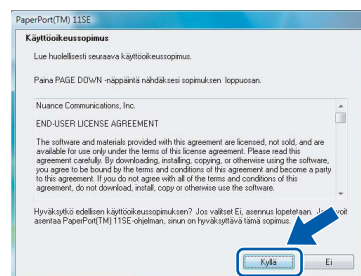
Windows Vista® -käyttöjärjestelmän käyttäjille: Kun **Käyttäjätilien valvonta** -ikkuna tulee näkyviin, napsauta **Salli**.



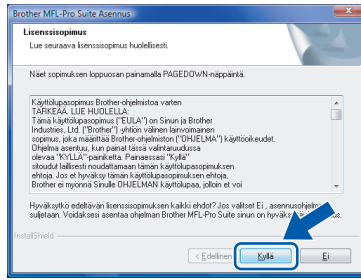
Windows® 7 -käyttöjärjestelmän käyttäjille: Jos **Käyttäjätilien valvonta** -ikkuna tulee näkyviin, napsauta **Kyllä**.



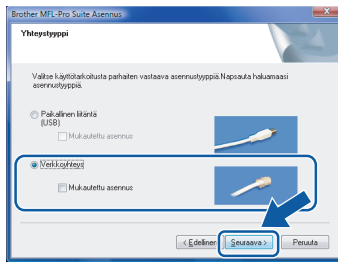
8 Lue ja hyväksy ScanSoft™ PaperPort™ 11SE -lisenssisopimus napsauttamalla **Kyllä**.



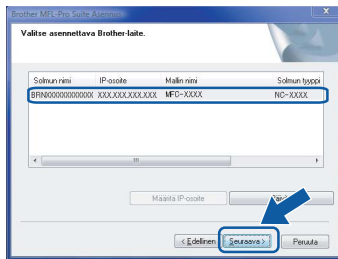
- 9** Kun Brother MFL-Pro Suite -ohjelmiston lisenssisopimusikkuna ilmestyy, napsauta **Kyllä**, jos hyväksyt ohjelmiston lisenssisopimuksen.



- 10** Valitse **Verkkoyhteys**, ja napsauta sitten **Seuraava**.



- 11** Jos laite on määritetty verkkoosi varten, valitse laite luettelosta ja napsauta sitten **Seuraava**. Tätä ikkunaa ei ilmesty, jos verkkoon on kytketty vain yksi laite, joka tällöin valitaan automaattisesti.

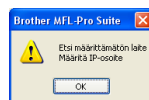


Jos laite näyttää **APIPA IP-osoite** -kentässä, napsauta **Määritä IP-osoite** ja anna laitteelle verkollesi sopiva IP-osoite.



Vinkki

Jos laitetta ei ole vielä määritetty käytettäväksi verkossasi, ilmestyy näyttöön seuraava ikkuna.



Napsauta **OK**.

Määritä IP-osoite -ikkuna ilmestyy. Anna laitteellesi verkkoosi sopiva IP-osoite näytön ohjeita noudattaen.

- 12** Brotherin ohjainten asennus käynnistyy automaattisesti. Asennuksen ikkunat tulevat näkyviin perätysten. **Odota; ikkunoiden ilmestymiseen kuluu muutama sekunti.**

⊘ Sopimaton asetus

ÄLÄ yritä peruuttaa mitään ikkunoita tämän asennuksen aikana.

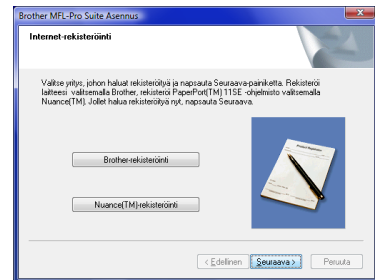


Vinkki

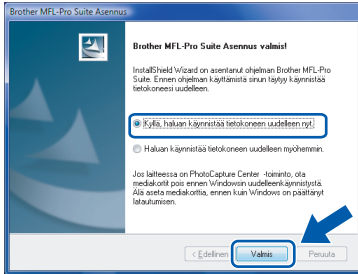
Kun tämä ikkuna ilmestyy, valitse valintaruutu ja saata asennus loppuun napsauttamalla **Asenna**.



- 13** Kun näyttöön tulee Brother- ja ScanSoft-**Internet-rekisteröinti** -ikkuna, suorita valintasi ja seuraa näytön ohjeita. Kun rekisteröityminen on valmis, palaa tähän ikkunaan sulkemalla Web-selain. Valitse sitten **Seuraava**.



- 14** Käynnistä tietokone uudelleen napsauttamalla **Valmis**.
Kun tietokone käynnistyy uudelleen, sinun on kirjauduttava sisään Järjestelmävalvojan käyttöoikeuksin.



MFL-Pro Suiten asennus on suoritettu loppuun.



Vinkki

MFL-Pro Suite -ohjelmistoon kuuluu tulostinohjain, skanneriohjain, Brother ControlCenter3 ja ScanSoft™ PaperPort™ 11SE. ScanSoft™ PaperPort™ 11SE on asiakirjojen hallintasovellus, jolla skannataan ja katsellaan asiakirjoja.

BRAdmin Light -apuohjelma

BRAdmin Light -apuohjelman avulla voidaan määrittää verkkoon kytkettyjä Brother-laitteita. Sen avulla voidaan etsiä Brother-laitteita verkosta, tarkastella tilaa ja määrittää perusverkoasetuksia, kuten IP-osoite. Lisätietoja BRAdmin Light -apuohjelmasta on osoitteessa <http://solutions.brother.com/>.



Vinkki

Monipuolisempaan kirjoittimen hallintaan voidaan käyttää Brother BRAdmin Professional -apuohjelman uusinta versiota, joka on saatavana osoitteessa <http://solutions.brother.com/>.

BRAdmin Light -määritysapuohjelman asennus



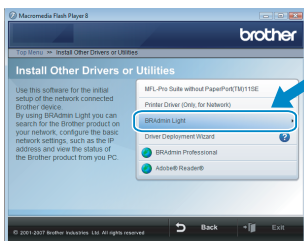
Vinkki

Tulostuspalvelimen oletussalasana on "access". Tämä salasana voidaan muuttaa BRAdmin Light -ohjelman avulla.

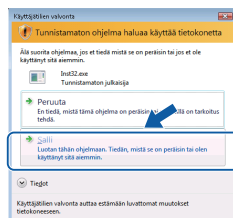
- 1 Napsauta valikkonäytöllä kohtaa **Install Other Drivers or Utilities** (Asenna muut ohjaimet/apuohjelmat).



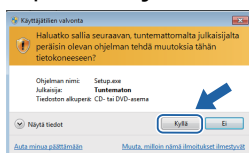
- 2 Napsauta kohtaa **BRAdmin Light** ja seuraa näytön ohjeita.



- 3 Windows Vista® -käyttöjärjestelmän käyttäjille: Kun **Käyttäjätilien valvonta** -ikkuna tulee näkyviin, napsauta **Salli**.



- Windows® 7 -käyttöjärjestelmän käyttäjille: Kun **Käyttäjätilien valvonta** -ikkuna tulee näkyviin, napsauta **Kyllä**.



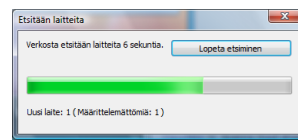
IP-osoitteen, aliverkon peitteen ja yhdyskäytävän määrittäminen BRAdmin Light -apuohjelman avulla



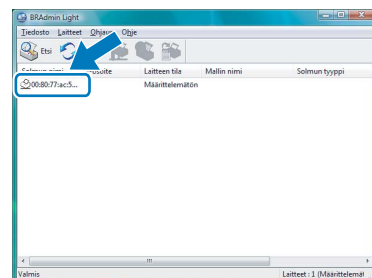
Vinkki

Jos verkossa on DHCP/BOOTP/RARP-palvelin, seuraava toimenpide voidaan ohittaa. Laite hakee oman IP-osoitteensa automaattisesti.

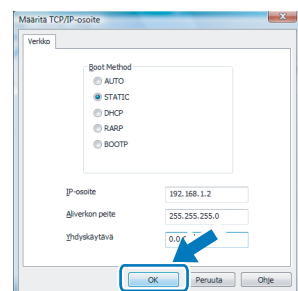
- 1 Käynnistä BRAdmin Light. Se etsii uusia laitteita automaattisesti.



- 2 Kaksoisnapsauta määrittämätöntä laitetta.



- 3 Valitse **STATIC** kohtaan **Boot Method**. Syötä **IP-osoite**, **Aliverkon peite** ja **Yhdyskäytävä**, ja napsauta sitten **OK**.

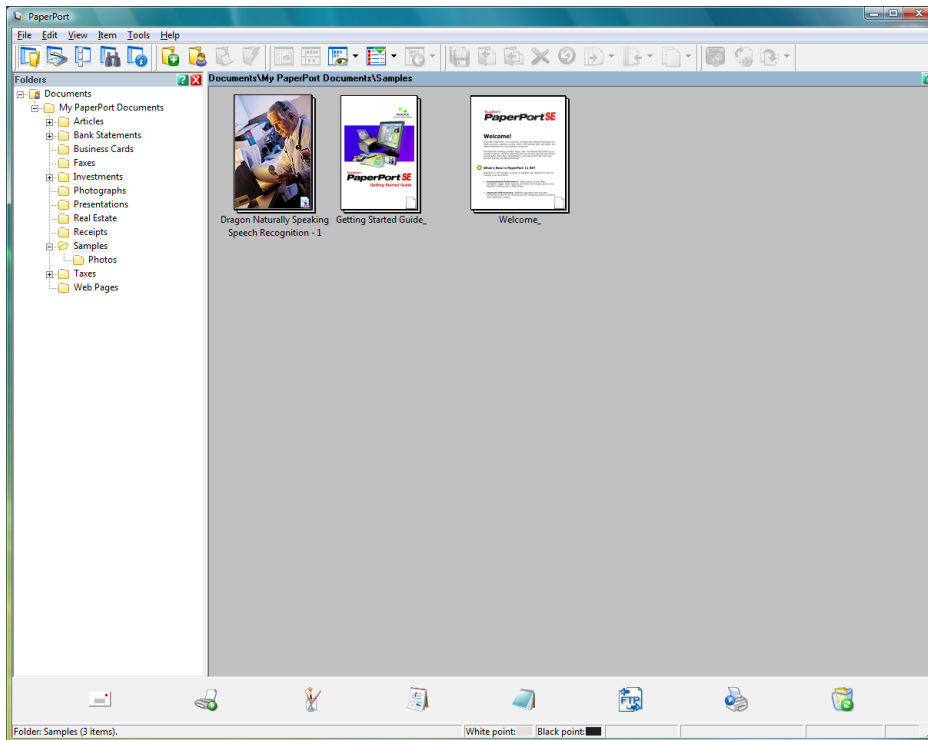


- 4 Osoitetiedot tallentuvat laitteeseen.

ScanSoft™ PaperPort™ 11SE ja NUANCEN™ tekstintunnistus

ScanSoft™ PaperPort™ 11SE Brotheria varten on asiakirjojen hallintasovellus. PaperPort™ 11SE -ohjelmaa voidaan käyttää skannattujen asiakirjojen katseluun.

PaperPort™ 11SE -ohjelmassa on pitkälle kehittynyt mutta helppokäyttöinen arkistointijärjestelmä, jonka avulla voit helposti järjestellä graafikka- ja tekstiasiakirjojasi. Sen avulla voit koota tai pinota erimuotoisia asiakirjoja tulostusta, faksausta tai arkistointia varten.



Voit lukea täydellisen **ScanSoft™ PaperPort™ 11SE** käyttöoppaan, valitsemalla **Help** (Ohje) **PaperPort™ 11SE:n** valikkopalkista ja napauttamalla **Getting Started Guide** (Aloitussopas).

Kun asennat MFL-Pro Suiten, ScanSoft™ PaperPort™ 11SE Brotheria varten asentuu automaattisesti.

Pääset ScanSoft™ PaperPort™ 11SE -ohjelmaan **ScanSoft™ PaperPort™ 11SE** -ohjelmaryhmän kautta, jonka sijainti tietokoneessasi on **Käynnistä/Kaikki ohjelmat/ScanSoft PaperPort 11SE**.

Tietokonevaatimukset

Järjestelmän vähimmäisvaatimukset ja tietokoneen tuetut ohjelmistotoiminnot							
Käyttöjärjestelmä ¹	Tuetut toiminnot	Proessorin vähimmäisvaatimukset	Liitännät	Käyttömuistia (RAM) vähintään	Käyttömuistin (RAM) suositus	Vapaa kiintolevytila vähintään	
						Ohjaimia varten	Sovelluksia varten
Windows Vista ²	Tulostaminen, Skannaaminen, PC-FAX ³	Intel® Pentium® 4 tai vastaava 64 bittiä (Intel® 64 tai AMD64) tukeva suoritin	USB, 10/100 Base-TX ⁴ (Ethernet)	512 Mt	1 Gt	500 Mt	500 Mt
Windows® 7 ²	Tulostaminen, Skannaaminen, PC-FAX ³	Intel® Pentium® 4 tai vastaava 64 bittiä (Intel® 64 tai AMD64) tukeva suoritin	USB, 10/100 Base-TX ⁴ (Ethernet)	1 Gt (32 bittiä) 2 Gt (64 bittiä)	1 Gt (32 bittiä) 2 Gt (64 bittiä)	650 Mt	530 Mt

¹ Microsoft® Internet Explorer® 5.5 tai uudempi.

² WIA: ta varten resoluutio 1200 x 1200 dpi. Brother Skannerin apuohjelma - ohjelman avulla resoluutio voidaan nostaa 9600 x 9600 dpi -tasolle.

³ PC FAX tukee ainoastaan mustavalkoista faksamista.

⁴ Käytettävissä sen jälkeen kun NC-9100h on asennettu.

Saat uusimmat ohjainpäivitykset osoitteesta <http://solutions.brother.com/>.
Kaikki tavaramerkit, tuotemerkit ja tuotteiden nimet ovat vastaavien yritysten omaisuutta.



Vinkki

Ei tue rinnakkaisliitettä.

Tietoja Tilan valvonta -ohjelmasta Windows® 7 -käyttöjärjestelmän käyttäjille

Tilan valvonta -näyttö

Jos **Tilan valvonta** on ON (Käytössä), tehtäväpalkissa saattaa olla -painike.

Saat **Tilan valvonta** -kuvakkeen näkyviin tehtäväpalkkiin napsauttamalla -painiketta.

Tilan valvonta -kuvake tulee näkyviin pieneen ikkunaan. Vedä sitten -kuvake tehtäväpalkkiin.



Tavaramerkit

Brother-logo on Brother Industries, Ltd:n rekisteröity tavaramerkki.

Microsoft ja Windows ovat Microsoft Corporationin rekisteröityjä tavaramerkkejä Yhdysvalloissa ja/tai muissa maissa.

Windows Vista on Microsoft Corporationin joko rekisteröity tavaramerkki tai tavaramerkki Yhdysvalloissa ja/tai muissa maissa.

Nuance, Nuance-logo, PaperPort ja ScanSoft ovat tavaramerkkejä tai rekisteröityjä tavaramerkkejä, jotka omistaa Nuance Communications, Inc. tai sen tytäryhtiöt USA:ssa ja/tai muissa maissa.

Kaikilla yrityksillä, joiden ohjelmiston nimi mainitaan tässä oppaassa, on omia ohjelmistojaan koskeva ohjelmien käyttöoikeussopimus.

Kaikki muut tavaramerkit ovat omistajiensa omaisuutta.

Laadinta ja julkaisu

Tämä käyttöopas on laadittu ja julkaistu Brother Industries Ltd:n valvonnassa, ja se sisältää tuotteen uusimman kuvauksen ja tekniset tiedot.

Tämän käyttöohjeen sisältöä ja tuotteen teknisiä tietoja voidaan muuttaa ilman erillistä ilmoitusta.

Brother pidättää oikeuden muuttaa tässä mainittuja teknisiä tietoja ja aineistoa siitä ilmoittamatta, eikä vastaa mistään vahingoista (mukaan lukien välilliset vahingot), jotka aiheutuvat luottamisesta esitettyyn aineistoon, mukaan lukien typografiset ja muut julkaisuun liittyvät virheet, niihin kuitenkaan rajoittumatta.

Tämä tuote on tarkoitettu ammattikäyttöön.

Tekijänoikeudet ja lisenssit

© 2009 Brother Industries, Ltd. © 1998-2007 TROY Group, Inc. © 1983-1998 PACIFIC SOFTWARES INC. Tämä laite sisältää ELMIC WESCOM, Inc:n kehittämän "KASAGO TCP/IP" -ohjelman. © 2007 Devicescape Software, Inc. Kaikki oikeudet pidätetään.

brother®