

**MFC-8220**

# Installationsanleitung für Windows Vista®/Windows® 7

---

Vor der Verwendung muss das Gerät eingerichtet und der Treiber installiert werden. Bitte lesen Sie die allgemeine „Installationsanleitung“ sowie diese „Installationsanleitung für Windows Vista®/Windows® 7“, um das Gerät und den Treiber zu installieren.

## Schritt 1

### Inbetriebnahme des Gerätes

Folgen Sie den Anweisungen in Schritt 1 Inbetriebnahme des Gerätes der Installationsanleitung. Fahren Sie dann mit „Schritt 2 Treiber und Software installieren“ in dieser Installationsanleitung für Windows Vista®/Windows® 7 fort.



## Schritt 2

### Treiber und Software installieren

Führen Sie die Schritte in dieser Installationsanleitung für Windows Vista®/Windows® 7 aus, um die Treiber und die Software zu installieren.






## Installation abgeschlossen!

Bewahren Sie die allgemeine Installationsanleitung, die Installationsanleitung für Windows Vista®/Windows® 7 und die mitgelieferte CD-ROM griffbereit auf, damit Sie jederzeit schnell alle Informationen und Dokumentationen nutzen können.



## Verwendete Symbole und Formatierungen

 Nicht möglich	 Hinweis	 Allgemeine Installationsanleitung
Geräte und Verwendungsweisen, die nicht kompatibel mit Ihrem Gerät sind.	Hinweise, wie auf eine bestimmte Situation reagiert werden sollte, und hilfreiche Tipps zur beschriebenen Funktion.	Verweise auf die allgemeine Installationsanleitung.

## Bevor Sie beginnen

---

Vor der Verwendung dieser Anleitung .....	2
Beiliegende CD-ROM für Windows Vista®/Windows® 7 .....	2

## Treiber und Software installieren

---

USB-Anschluss .....	4
Optionaler MFC/DCP-Server NC-9100h .....	7

## Für Netzwerkbenutzer

---

BRAdmin Light .....	10
BRAdmin Light installieren .....	10
IP-Adresse, Subnetzmaske und Gateway mit BRAdmin Light einstellen .....	10

## Weitere Informationen

---

ScanSoft™ PaperPort™ 11SE mit OCR von NUANCE™ .....	11
Systemvoraussetzungen .....	12
Hinweise zum Status Monitor für Benutzer von Windows® 7 .....	12

## Vor der Verwendung dieser Anleitung

Diese Installationsanleitung ist nur für Benutzer von Windows Vista®/Windows® 7 vorgesehen. In dieser Installationsanleitung ist beschrieben, wie Sie die MFL-Pro Suite und die Multifunktionstreiber unter Windows Vista®/Windows® 7 installieren können. Sie finden hier auch weitere Informationen zu Windows Vista®/Windows® 7. Bevor Sie den Druckertreiber und die Software installieren, befolgen Sie die Anweisungen in **Schritt 1 Inbetriebnahme des MFC** der allgemeinen Installationsanleitung. Nachdem Sie diese ersten grundlegenden Schritte zur Installation durchgeführt haben, folgen Sie den Schritten in der vorliegenden Installationsanleitung, um die MFL-Pro Suite und die Treiber zu installieren. In der allgemeinen Installationsanleitung finden Sie auch weitere Informationen über Ihr Gerät.



Lesen Sie zuerst die allgemeine Installationsanleitung.

## Beiliegende CD-ROM für Windows Vista®/Windows® 7

Auf der CD-ROM für Windows Vista®/Windows® 7 finden Sie die unten aufgelisteten Informationen. Das Menü kann je nach verwendetem Betriebssystem unterschiedlich aussehen.



### **MFL-Pro Suite installieren**

Zur Installation der MFL-Pro Suite und der Multifunktionstreiber.

### **Andere Treiber/Programme installieren**

Hier können Sie zusätzliche MFL-Pro Suite Dienstprogramme installieren oder die Installation ohne ScanSoft™ PaperPort™ 11SE mit OCR von NUANCE™ durchführen.

### **Benutzerhandbuch**

Zur Ansicht des Software- und Netzwerkhandbuches (für Geräte mit optionalem MFC/DCP-Server NC-9100h). Im Software-Handbuch sind die Funktionen beschrieben, die nach Anschluss an einen Computer zur Verfügung stehen (zum Beispiel Drucken und Scannen).

### **Online-Registrierung**

Zur einfachen und schnellen Registrierung des Gerätes auf der Brother Website.

### **Brother Solutions Center**

Hier finden Sie Informationen zu Ihrem Brother-Gerät, wie FAQs, Handbücher, Treiber-Updates und Tipps zu vielen Funktionen (Internetzugang erforderlich).

### **Information zum Gerät**

Besuchen Sie unsere Website zum original Brother Verbrauchsmaterial: <http://www.brother.com/original/>.

### **MFL-Pro Suite reparieren (nur USB)**

Zum automatischen Reparieren und Neuinstallieren der MFL-Pro Suite, falls die Installation nicht erfolgreich durchgeführt werden konnte.

Folgen Sie der Installationsbeschreibung für die Anschlussart, die Sie verwenden möchten.  
Die aktuellsten Treiber und Handbücher sowie Tipps und Hilfen für eventuell auftretende Probleme finden Sie im Brother Solutions Center, das Sie direkt von der CD-ROM, aus dem Treiber oder über <http://solutions.brother.com/> aufrufen können.

## Windows®



USB-Anschluss ..... 4

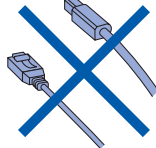


Optionaler MFC/DCP-Server NC-9100h ..... 7

## USB-Anschluss

### ⊘ Nicht möglich

Schließen Sie **NICHT** das Datenkabel an. Es wird erst bei der Software-Installation angeschlossen.



### Wichtig

Vergewissern Sie sich, dass Sie das Gerät vorbereitet haben, wie in **Schritt 1 Inbetriebnahme des Gerätes** der allgemeinen Installationsanleitung beschrieben.

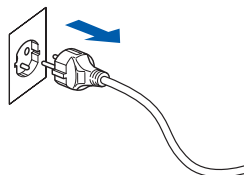


### Hinweis

Schließen Sie alle Anwendungen, bevor Sie die Installation der MFL-Pro Suite starten.

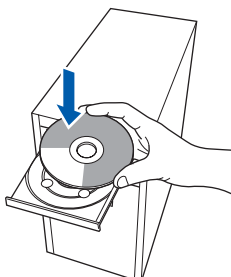
### Treiber installieren und das Gerät an den Computer anschließen

- 1 Ziehen Sie den Netzstecker des Gerätes aus der Steckdose. Falls das Gerät bereits mit einem Datenkabel an den Computer angeschlossen ist, ziehen Sie dieses nun ab.



(Zum Beispiel für Deutschland)

- 2 Schalten Sie den Computer ein. (Sie müssen sich mit Administratorrechten anmelden.)
- 3 Legen Sie die mitgelieferte CD-ROM für Windows Vista®/Windows® 7 in das CD-ROM-Laufwerk ein.  
Wenn das Dialogfeld zur Auswahl des Modells erscheint, wählen Sie Ihr Modell aus. Wenn das Dialogfeld zur Auswahl der Sprache erscheint, wählen Sie Deutsch.



- 4 Das Hauptmenü der CD-ROM erscheint. Klicken Sie auf **MFL-Pro Suite installieren**.

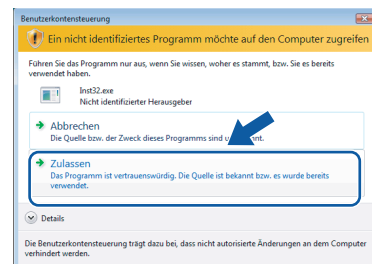


Falls dieses Fenster nicht automatisch erscheint, führen Sie über den Windows®-Explorer das Programm **start.exe** im Hauptverzeichnis der Brother CD-ROM aus.

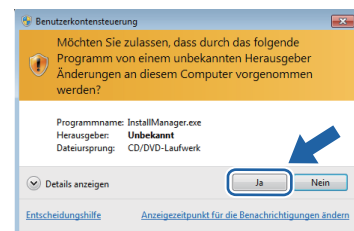


### Hinweis

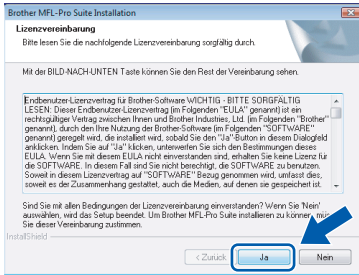
Für Benutzer von Windows Vista®:  
Wenn der Bildschirm **Benutzerkontensteuerung** erscheint, klicken Sie auf **Zulassen**.



Für Benutzer von Windows® 7:  
Wenn der Bildschirm **Benutzerkontensteuerung** erscheint, klicken Sie auf **Ja**.

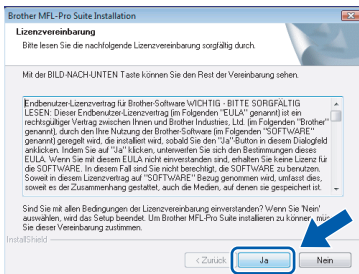


- 5** Nachdem Sie die Lizenzvereinbarung für ScanSoft™ PaperPort™ 11SE gelesen und akzeptiert haben, klicken Sie auf **Ja**.

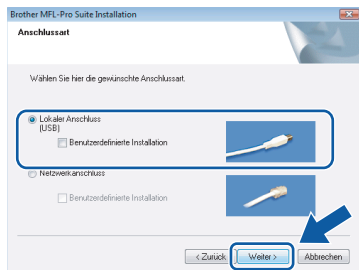


- 6** Die Installation von ScanSoft™ PaperPort™ 11SE wird nun automatisch gestartet. Danach beginnt die Installation der MFL-Pro Suite.

- 7** Wenn die Lizenzvereinbarung für die Brother MFL-Pro Suite erscheint, klicken Sie auf **Ja**, wenn Sie die Vereinbarung akzeptieren.



- 8** Wählen Sie **Lokaler Anschluss** und klicken Sie auf **Weiter**. Die Installation wird fortgesetzt.

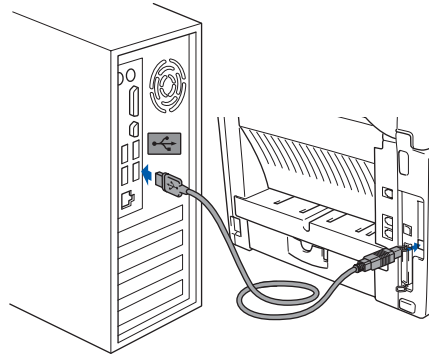
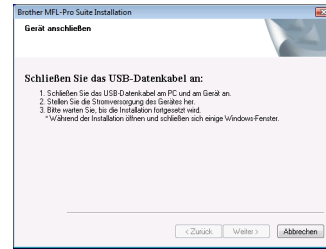


**Hinweis**

Wenn unter Windows Vista®/Windows® 7 der folgende Bildschirm erscheint, aktivieren Sie das Kontrollkästchen und klicken Sie auf **Installieren**, um die Installation vollständig abzuschließen.



- 9** Wenn der folgende Bildschirm erscheint, schließen Sie das USB-Kabel an Ihren Computer und dann an das Gerät an.



- 10** Stecken Sie den Netzstecker in die Steckdose und schalten Sie das Gerät mit dem Netzschalter ein.



(Zum Beispiel für Deutschland)

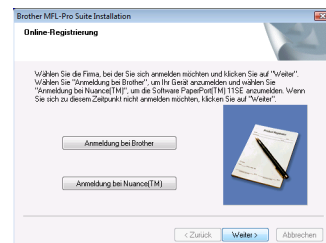
Die Installation der Brother-Treiber startet automatisch. **Die einzelnen Installationsbildschirme erscheinen nacheinander. Warten Sie ein wenig.**

**Nicht möglich**

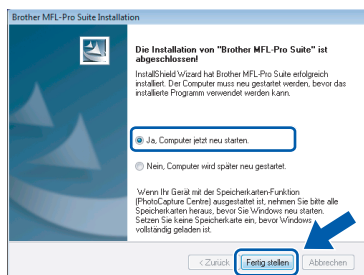
Versuchen Sie auf **KEINEM** der Bildschirme, die Installation abzubrechen.

- 11** Wenn das Fenster zur **Online-Registrierung** erscheint, wählen Sie die gewünschte Option und folgen Sie den Anweisungen auf dem Bildschirm.

Wenn Sie die Online-Registrierung beendet haben, schließen Sie Ihren Webbrowser, um zu diesem Fenster zurückzukehren. Klicken Sie dann auf **Weiter**.



- 12** Wenn der folgende Bildschirm erscheint, klicken Sie auf **Fertig stellen**, um den Computer neu zu starten. (Nach dem Neustart müssen Sie sich mit Administratorrechten anmelden.)



**Die MFL-Pro Suite ist nun vollständig installiert.**



### Hinweis

*Die MFL-Pro Suite enthält Drucker- und Scannertreiber, das Brother ControlCenter3 und die Anwendung ScanSoft™ PaperPort™ 11SE. ScanSoft™ PaperPort™ 11SE ist ein Dokumenten-Management-Programm zum Scannen und zur Ansicht von Dokumenten.*



## Optionaler MFC/DCP-Server NC-9100h

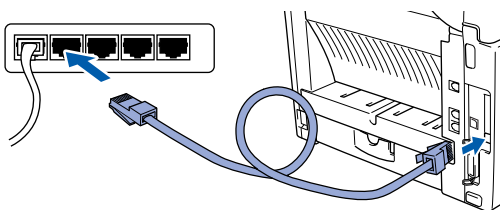
### Wichtig

Vergewissern Sie sich, dass Sie das Gerät vorbereitet haben, wie in **Schritt 1 Inbetriebnahme des Gerätes** der allgemeinen Installationsanleitung beschrieben.

### Hinweis

Schließen Sie alle Anwendungen, bevor Sie die Installation der MFL-Pro Suite starten.

- 1 Vergewissern Sie sich, dass der NC-9100h (MFC/DCP-Server) in das Gerät eingesetzt ist. (Siehe „Sonderzubehör“ in Anhang C im Benutzerhandbuch.)
- 2 Schalten Sie das Gerät aus und ziehen Sie den Netzstecker aus der Steckdose.
- 3 Schließen Sie das Netzkabel zuerst an das Gerät und dann in Ihrem Netzwerk an.



- 4 Stecken Sie den Netzstecker in die Steckdose. Schalten Sie das Gerät mit dem Netzschalter ein.



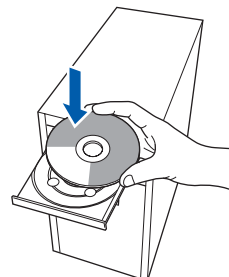
(Zum Beispiel für Deutschland)

- 5 Schalten Sie den Computer ein. (Sie müssen sich mit Administratorrechten anmelden.) Schließen Sie am Computer alle Anwendungen, bevor Sie die Installation der MFL-Pro Suite starten.

### Hinweis

Wenn Sie eine Personal Firewall verwenden, müssen Sie diese vor Beginn der Installation deaktivieren. Nach der Installation starten Sie dann die Firewall-Software neu.

- 6 Legen Sie die mitgelieferte CD-ROM in das CD-ROM-Laufwerk. Wenn das Dialogfeld zur Auswahl des Modells erscheint, wählen Sie Ihr Modell. Wenn das Dialogfeld zur Auswahl der Sprache erscheint, wählen Sie Deutsch.



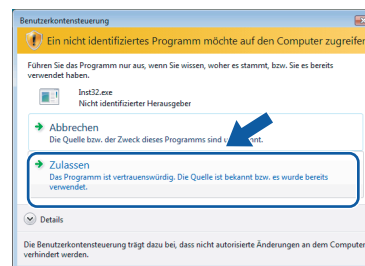
- 7 Das Hauptmenü der CD-ROM erscheint. Klicken Sie auf **MFL-Pro Suite installieren**.



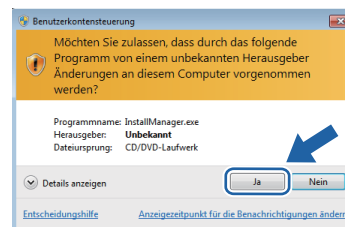
Falls dieses Fenster nicht automatisch erscheint, führen Sie über den Windows®-Explorer das Programm **start.exe** im Hauptverzeichnis der Brother CD-ROM aus.

### Hinweis

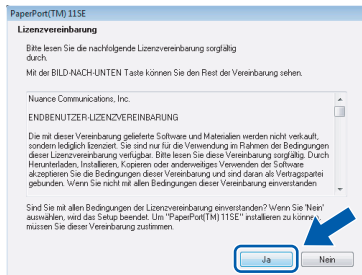
Für Benutzer von Windows Vista®: Wenn der Bildschirm **Benutzerkontensteuerung** erscheint, klicken Sie auf **Zulassen**.



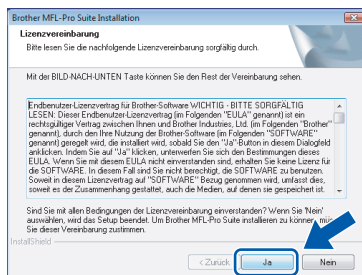
Für Benutzer von Windows® 7: Wenn der Bildschirm **Benutzerkontensteuerung** erscheint, klicken Sie auf **Ja**.



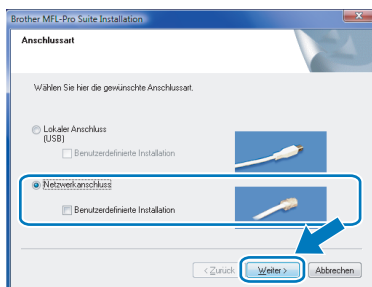
- 8** Nachdem Sie die Lizenzvereinbarung für ScanSoft™ PaperPort™ 11SE gelesen und akzeptiert haben, klicken Sie auf **Ja**.



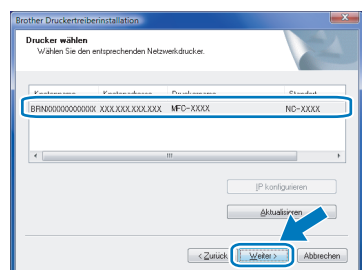
- 9** Wenn die Lizenzvereinbarung für die Brother MFL-Pro Suite erscheint, klicken Sie auf **Ja**, wenn Sie die Vereinbarung akzeptieren.



- 10** Wählen Sie **Netzwerkanschluss** und klicken Sie dann auf **Weiter**.



- 11** Falls Ihr Gerät für das Netzwerk konfiguriert ist, wählen Sie es in der Liste aus und klicken Sie auf **Weiter**. Wenn nur ein Gerät im Netzwerk angeschlossen ist, wird es automatisch ausgewählt und dieses Fenster erscheint nicht.



Falls für Ihr Gerät **APIPA** im Feld **IP-Adresse** angezeigt wird, klicken Sie auf **IP-Adresse konfigurieren** und geben Sie eine im Netzwerk gültige IP-Adresse für Ihr Gerät ein.

### Hinweis

Falls Ihr Gerät noch nicht für das Netzwerk konfiguriert ist, erscheint die Meldung:



Klicken Sie auf **OK**.

Das Dialogfeld zum Konfigurieren der IP-Adresse erscheint. Geben Sie mit Hilfe der Anweisungen auf dem Bildschirm eine für Ihr Netzwerk geeignete IP-Adresse für Ihr Gerät ein.

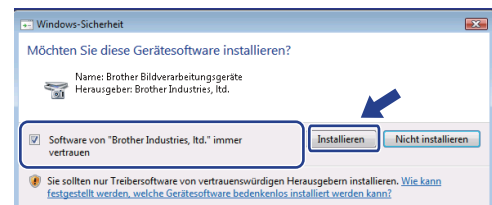
- 12** Die Installation der Brother-Treiber startet automatisch. Die einzelnen Installationsbildschirme erscheinen nacheinander. **Warten Sie ein wenig, es kann einige Sekunden dauern, bis alle Bildschirme angezeigt wurden.**

### Nicht möglich

Versuchen Sie auf **KEINEM** der Bildschirme, die Installation abzubrechen.

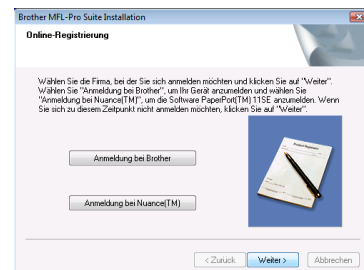
### Hinweis

Wenn der folgende Bildschirm erscheint, aktivieren Sie das Kontrollkästchen und klicken Sie auf **Installieren**, um die Installation vollständig abzuschließen.

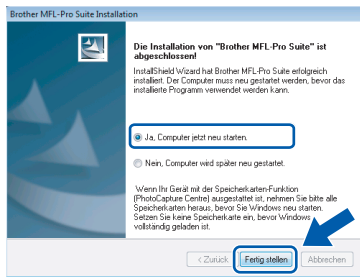


- 13** Wenn das Fenster zur **Online-Registrierung** erscheint, wählen Sie die gewünschte Option und folgen Sie den Anweisungen auf dem Bildschirm.

Wenn Sie die Online-Registrierung beendet haben, schließen Sie Ihren Webbrowser, um zu diesem Fenster zurückzukehren. Klicken Sie dann auf **Weiter**.



- 14** Klicken Sie auf **Fertig stellen**, um den Computer neu zu starten.  
(Nach dem Neustart müssen Sie sich mit Administratorrechten anmelden.)



**Die MFL-Pro Suite ist nun vollständig installiert.**



## Hinweis

Die MFL-Pro Suite enthält Drucker- und Scanner-treiber für das Netzwerk, das Brother ControlCenter3 und die Anwendung ScanSoft™ PaperPort™ 11SE. ScanSoft™ PaperPort™ 11SE ist ein Dokumenten-Management-Programm zum Scannen und zur Ansicht von Dokumenten.

## BRAdmin Light

BRAdmin Light ist ein Dienstprogramm für die Erstinstallation von netzwerkfähigen Brother-Geräten. Mit diesem Programm können Sie auch nach Brother-Geräten im Netzwerk suchen, deren Status anzeigen und grundlegende Netzwerkeinstellungen, wie die IP-Adresse, konfigurieren.

Weitere Informationen über BRAdmin Light erhalten Sie unter <http://solutions.brother.com/>.

### Hinweis

Wenn Sie ein erweitertes Druckerverwaltungsprogramm benötigen, sollten Sie die neueste Version von Brother BRAdmin Professional verwenden. Sie können diese von <http://solutions.brother.com/> herunterladen.

## BRAdmin Light installieren

### Hinweis

Das Standard-Kennwort des MFC/DCP-Servers ist **access**. Das Kennwort kann mit BRAdmin Light geändert werden.

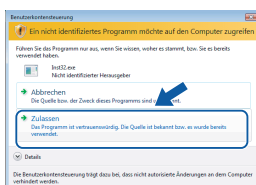
- 1 Klicken Sie im Hauptmenü auf **Anderer Treiber/Programme installieren**.



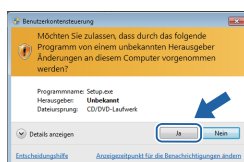
- 2 Klicken Sie auf **BRAdmin Light** und folgen Sie den Anweisungen auf dem Bildschirm.



- 3 Für Benutzer von Windows Vista®: Wenn der Bildschirm **Benutzerkontensteuerung** erscheint, klicken Sie auf **Zulassen**.



Für Benutzer von Windows® 7: Wenn der Bildschirm **Benutzerkontensteuerung** erscheint, klicken Sie auf **Ja**.

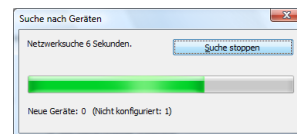


## IP-Adresse, Subnetzmaske und Gateway mit BRAdmin Light einstellen

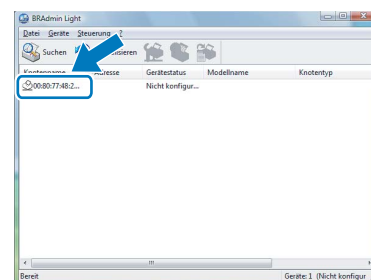
### Hinweis

Wenn ein DHCP/BOOTP/RARP-Server in Ihrem Netzwerk vorhanden ist, müssen Sie die folgenden Schritte nicht ausführen. Das Gerät erhält automatisch seine eigene IP-Adresse.

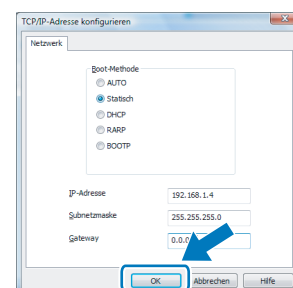
- 1 Starten Sie BRAdmin Light. BRAdmin Light sucht automatisch nach neuen Geräten.



- 2 Doppelklicken Sie auf das neue, noch nicht konfigurierte Gerät.



- 3 Wählen Sie **Statisch** als Boot-Methode. Geben Sie die **IP-Adresse**, die **Subnetzmaske** und das **Gateway** ein und klicken Sie dann auf **OK**.

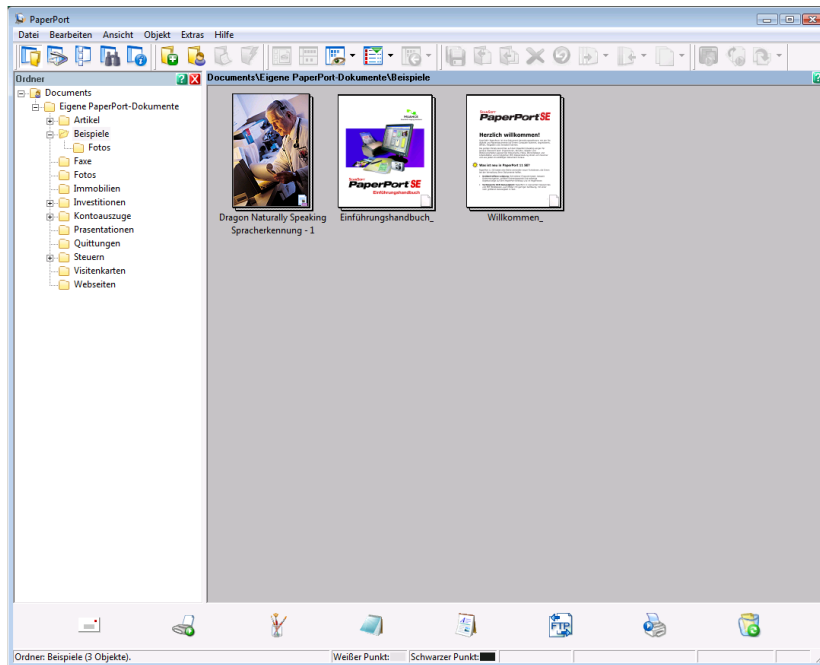


- 4 Die Angaben werden im Gerät gespeichert.

## ScanSoft™ PaperPort™ 11SE mit OCR von NUANCE™

ScanSoft™ PaperPort™ 11SE für Brother ist ein Dokumenten-Management-Programm, das Sie zur Ansicht der eingescannten Objekte (Dokumente, Bilder usw.) verwenden können.

PaperPort™ 11SE bietet ein hochentwickeltes, leicht zu bedienendes Dateisystem, das Ihnen hilft, Grafiken und Textdokumente zu verwalten. Es ermöglicht, Dokumente mit unterschiedlichen Formaten zur Ablage, zum Drucken oder zum Faxen zusammenzufassen.



Wenn Sie das vollständige Benutzerhandbuch von **ScanSoft™ PaperPort™ 11SE** lesen wollen, wählen Sie **Hilfe** in der Menüleiste von **PaperPort 11SE™** und klicken Sie auf **Einführungshandbuch**.

Bei der Installation der MFL-Pro Suite wird ScanSoft™ PaperPort™ 11SE für Brother automatisch mitinstalliert. ScanSoft™ PaperPort™ 11SE kann über die Programmgruppe **ScanSoft™ PaperPort™ 11SE** aufgerufen werden. Sie finden diese unter **Start/Alle Programme/ScanSoft PaperPort 11SE** auf Ihrem PC.

## Systemvoraussetzungen

Mindestsystemvoraussetzungen und unterstützte Software-Funktionen							
Betriebssystem <sup>1</sup>	Unterstützte Funktionen	Prozessor (Minimum)	Anschluss	RAM (Minimum)	RAM (empfohlen)	Freier Festplatten-speicher	
						Für Treiber	Für Anwendungen
Windows Vista <sup>2</sup>	Drucken, Scannen, PC-Fax <sup>3</sup>	Intel® Pentium® 4 oder gleichwertig 64-Bit (Intel® 64 oder AMD64) unterstützte CPU	USB, 10/100 Base-TX <sup>4</sup> (Ethernet)	512 MB	1 GB	500 MB	500 MB
Windows® 7 <sup>2</sup>	Drucken, Scannen, PC-Fax <sup>3</sup>	Intel® Pentium® 4 oder gleichwertig 64-Bit (Intel® 64 oder AMD64) unterstützte CPU	USB, 10/100 Base-TX <sup>4</sup> (Ethernet)	1 GB (32-Bit) 2 GB (64-Bit)	1 GB (32-Bit) 2 GB (64-Bit)	650 MB	530 MB

<sup>1</sup> Microsoft® Internet Explorer® 5.5 oder höher.

<sup>2</sup> Auflösung für WIA 1200 x 1200 dpi. Das Brother Scanner-Dienstprogramm ermöglicht die Verwendung einer Auflösung von bis zu 9600 x 9600 dpi.

<sup>3</sup> Die PC-Fax-Anwendung kann nur für schwarzweiße Faxe verwendet werden.

<sup>4</sup> Verfügbar nach Installation des MFC/DCP-Servers NC-9100h.

Die neuesten Treiber-Updates finden Sie unter <http://solutions.brother.com/>.  
Alle Warenzeichen, Marken und Produktnamen sind Eigentum der entsprechenden Firmen.






### Hinweis

Ein paralleler Anschluss wird nicht unterstützt.

## Hinweise zum Status Monitor für Benutzer von Windows® 7

### Anzeige des Status Monitors

Wenn der **Status Monitor** ist Ein erscheint eventuell die Schaltfläche  in der Taskleiste.

Wenn das **Status-Monitor**-Symbol in der Taskleiste nicht angezeigt wird, klicken Sie auf die Schaltfläche . Das **Status-Monitor**-Symbol erscheint in einem kleinen Fenster. Ziehen Sie dann das Symbol  in die Taskleiste.



### **Warenzeichen**

Das Brother-Logo ist ein eingetragenes Warenzeichen von Brother Industries, Ltd.

Microsoft und Windows sind eingetragene Warenzeichen der Microsoft Corporation in den USA und/oder anderen Ländern. Windows Vista ist entweder ein eingetragenes Warenzeichen oder ein Warenzeichen der Microsoft Corporation in den USA und/oder anderen Ländern.

Nuance, das Nuance-Logo, PaperPort und ScanSoft sind Warenzeichen bzw. eingetragene Warenzeichen der Nuance Communications, Inc. bzw. angeschlossener Gesellschaften in den USA und/oder anderen Ländern.

Alle Firmen, deren Programmnamen in diesem Handbuch erwähnt sind, haben spezielle Lizenzvereinbarungen für die zu ihrem Eigentum gehörenden Programme.

Alle anderen Warenzeichen sind Eigentum der jeweiligen Inhaber.

### **Zu dieser Anleitung**

Dieses Handbuch wurde unter der Aufsicht von Brother Industries Ltd. erstellt und veröffentlicht. Es enthält die technischen Angaben und Produktinformationen entsprechend dem aktuellen Stand vor der Veröffentlichung.

Der Inhalt des Handbuches und die technischen Daten des Produktes können ohne vorherige Ankündigung geändert werden.

Die Firma Brother behält sich das Recht vor, Änderungen bzgl. der technischen Daten und der hierin enthaltenen Materialien ohne vorherige Ankündigung vorzunehmen. Brother übernimmt keine Haftung bei offensichtlichen Druck- und Satzfehlern.

Dieses Produkt wurde zur Verwendung im professionellen Bereich entwickelt.

### **Copyright und Lizenz**

© 2009 Brother Industries, Ltd. © 1998-2007 TROY Group, Inc. © 1983-1998 PACIFIC SOFTWARES INC. Dieses Produkt enthält die von ELMIC WESCOM, Inc. entwickelte Software KASAGO TCP/IP. © 2007 Devicescape Software, Inc. Alle Rechte vorbehalten.

**brother**®