

MFC-8220

Guia de Instalação para Windows Vista®/Windows® 7

Antes de utilizar o aparelho, tem de configurar o hardware e instalar o controlador. Leia o “Guia de Instalação Rápida” e este “Guia de Instalação para Windows Vista®/Windows® 7” para obter instruções de configuração e instalação.

FASE 1

Configurar o aparelho

Siga primeiro os passos indicados em FASE 1, Configurar o aparelho, no Guia de Instalação Rápida. Em seguida volte para o FASE 2 Instalar o controlador e software neste guia de instalação.



FASE 2

Instalar o Controlador e o Software

Siga os passos neste Guia de Instalação para Windows Vista®/Windows® 7 para obter instruções de instalação para o controlador e o software.






Instalação completa!

Guarde este “Guia de Instalação Rápida” “O Guia de Instalação para Windows Vista®/Windows® 7” e o CD-ROM fornecido num local acessível para poder utilizá-lo rápida e eficazmente, sempre que for necessário.



Símbolos utilizados neste manual

 Configuração inadequada	 Nota	 Guia de instalação rápida
Os ícones de configuração inadequada alertam para incompatibilidades entre determinados dispositivos ou operações e o aparelho.	Notas sobre como enfrentar situações que possam surgir ou sugestões sobre o funcionamento da operação em curso, com outras funcionalidades.	Indica a referência ao Guia de Instalação Rápida.

Antes de iniciar

Antes de usar este manual	2
CD-ROM fornecido para Windows Vista®/Windows® 7	2

Instalar o Controlador e o Software

Utilizadores de Interface USB	4
Para utilizadores da Interface de rede NC-9100h opcional	7

Utilizadores de rede

Utilitário BRAdmin Light	10
Instalar o utilitário de configuração BRAdmin Light	10
Configurar o endereço IP, máscara de sub-rede e gateway utilizando o BRAdmin Light	10

Outras informações

ScanSoft™ PaperPort™ 11SE com OCR da NUANCE™	11
Requisitos do computador	12
Acerca do Monitor de Estado para utilizadores do Windows® 7	12

Antes de usar este manual

Este manual destina-se somente para os utilizadores de Windows Vista®/Windows® 7 O guia de Instalação explica como instalar o software MFL-Pro Suite e os controladores multifunções para Windows Vista®/Windows® 7 e fornece outras informações sobre Windows Vista®/Windows® 7. Antes de instalar o controlador e o software, siga os passos no **PASSO 1 Configurar o Aparelho** no Guia de Instalação Rápida. Após ter completado a configuração inicial, siga os passos neste guia para instalar O MFL-Pro Suite e os controladores. Também pode encontrar outras informações sobre o aparelho no Guia de Instalação Rápida.



Consulte primeiro o Guia de Instalação Rápida.

CD-ROM fornecido para Windows Vista®/Windows® 7

Pode encontrar as informações indicadas abaixo no CD-ROM Windows Vista®/Windows® 7. O menu pode ser diferente dependendo dos sistemas operativos.



Instalação de MFL-Pro Suite

Pode instalar o software MFL-Pro Suite e os controladores multifunções.



Instalar outros controladores ou utilitários

Pode instalar os utilitários do software adicional MFL-Pro Suite, instalar sem ScanSoft™ PaperPort™ 11SE com OCR da NUANCE™, ou instalar apenas o controlador da impressora.



Manual do Utilizador

Ver o Manual do Utilizador de Software e o Manual do Utilizador de Rede (Para Aparelhos com a interface de rede NC-9100h opcional). O Manual do Utilizador de Software inclui instruções sobre as funcionalidades disponíveis quando estiver ligado a um computador (ex. Detalhes sobre a impressão e digitalização).



Registo online

Registar o aparelho da página de Registo de produtos da Brother.



Brother Solutions Center

Acesso ao Brother Solutions Center para secções de FAQ, Manual do utilizador, actualizações do controlador e sugestões para usar o aparelho. (é necessário o acesso a Internet)



Informações sobre peças

Visite o nosso site para saber como adquirir peças Brother originais/genuínas em <http://www.brother.com/original/>



Corrigir MFL-Pro Suite (apenas USB)

Se ocorrer um erro durante a instalação de MFL-Pro Suite, utilize esta selecção para reparar automaticamente e instalar de novo o MFL-Pro Suite.

Siga as instruções desta página para a interface que pretende utilizar.

Para os controladores mais recentes e documentação e saber qual é a melhor solução para os seus problemas ou questões, aceda ao Brother Solutions Center directamente a partir do CD-ROM / controlador ou vá até <http://solutions.brother.com/>.

Windows®

Utilizadores de Interface USB..... 4



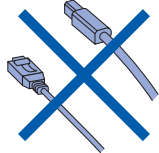
Para utilizadores da Interface de rede NC-9100h opcional..... 7



Utilizadores de Interface USB

⊘ Configuração incorrecta

NÃO ligue o cabo de interface. A ligação do cabo de interface é efectuada durante a instalação do controlador.



Importante

Certifique-se de ter terminado as instruções do PASSO 1 Configurar o Aparelho que se encontram no Guia de Instalação Rápida.

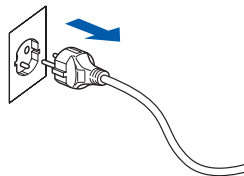


Nota

Feche todas as instalações em execução antes de instalar o MFL-Pro Suite.

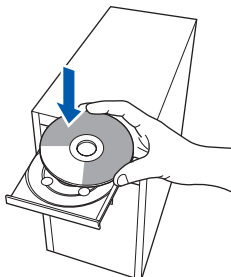
Instalar o controlador e ligar o aparelho ao computador

- 1 Desligue o aparelho da tomada de corrente e do computador, se já tiver ligado um cabo de interface.



- 2 Ligue o computador. (Tem de iniciar sessão com privilégios de Administrador.)

- 3 Insira o CD-ROM fornecido com Windows Vista®/Windows® 7 na unidade do CD-ROM.
Se aparecer o ecrã do nome do modelo, seleccione o seu aparelho. Se aparecer o ecrã de idiomas, seleccione o seu idioma.



4

Aparecerá o ecrã principal do CD-ROM. Clique em **Instalação de MFL-Pro Suite**.

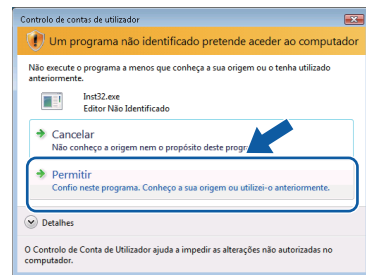


Se esta janela não aparecer, utilize Windows® Explorer para executar o programa **start.exe** a partir da pasta raiz do CD-ROM da Brother.

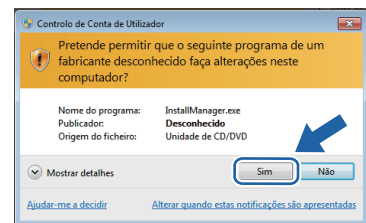


Nota

Para utilizadores de Windows Vista®: Se aparecer o ecrã **Controlo de contas de utilizador**, clique em **Permitir**.

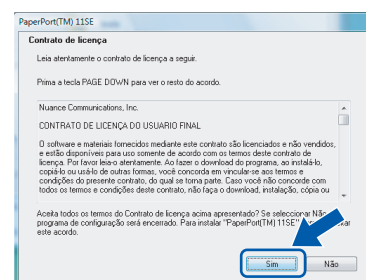


Para utilizadores de Windows® 7: Se aparecer o ecrã **Controlo de Contas de Utilizador**, clique em **Sim**.



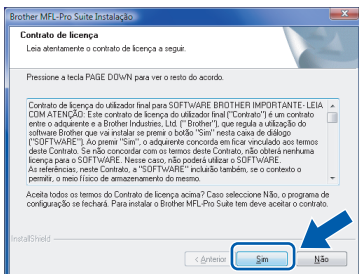
5

Após ter lido e aceite o contrato de licença da ScanSoft™ PaperPort™ 11SE, clique em **Sim**.

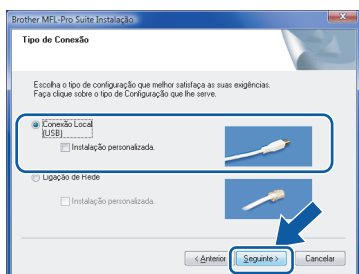


6 A instalação de ScanSoft™ PaperPort™ 11SE inicia automaticamente e é seguida pela instalação de MFL-Pro Suite.

7 Quando aparecer a janela com o contrato de licença do Software MFL-Pro Suite da Brother, clique em **Sim** se concordar com contrato de licença do Software.

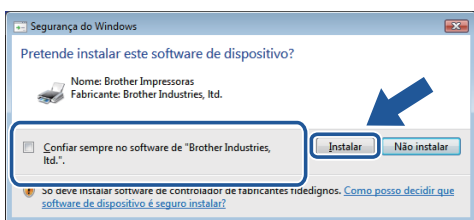


8 Escolha **Conexão Local (USB)** e, em seguida, clique em **Seguinte**. A instalação continua.

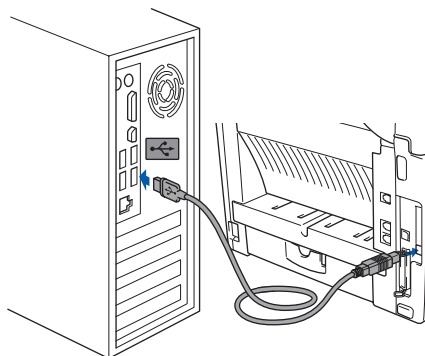
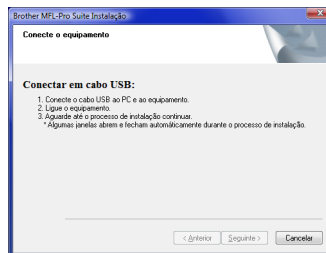


Nota

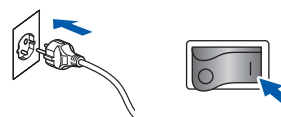
Se este ecrã aparecer, clique na caixa de verificação e clique em **Instalar** para completar correctamente a instalação.



9 Quando este ecrã surgir, ligue o cabo de interface USB ao PC e depois ligue-o ao aparelho.



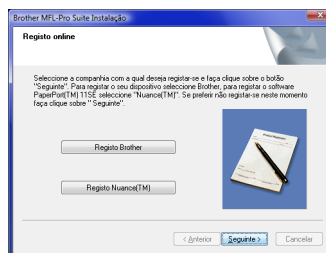
10 Ligue o cabo de alimentação e o aparelho.



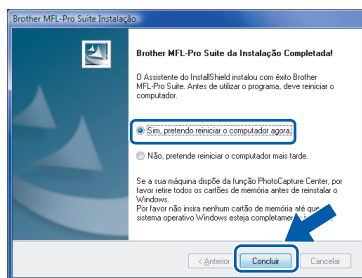
A instalação dos controladores da Brother começa automaticamente. **Os ecrãs de instalação aparecem sequencialmente, aguarde alguns segundos.**

⊘ Configuração incorrecta
NÃO tente cancelar qualquer ecrã durante esta instalação.

11 Quando o ecrã **Registo online** é apresentado, faça a sua selecção e siga as instruções no ecrã. Quando tiver concluído o processo de registo, feche o browser da web e volte a esta janela. Em seguida, clique em **Seguinte**.



- 12** Clique em **Concluir** para reiniciar o seu computador. Depois de reiniciar o computador, tem de iniciar a sessão com privilégios de Administrador.



O MFL-Pro Suite foi completamente instalado.



Nota

MFL-Pro Suite inclui o Controlador da impressora, o Controlador do Scanner, Brother ControlCenter3, e ScanSoft™ PaperPort™ 11SE. ScanSoft™ PaperPort™ 11SE é uma aplicação de gestão de documentos para digitalizar e visualizar documentos..

Para utilizadores da Interface de rede NC-9100h opcional

Importante

Certifique-se de ter terminado as instruções do PASSO 1 Configurar o Aparelho que se encontram no Guia de Instalação Rápida.

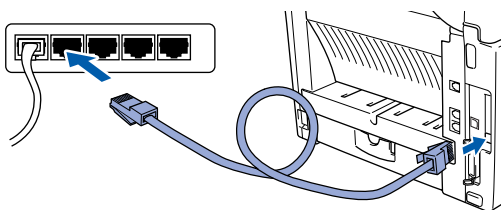
Nota

Feche todas as instalações em execução antes de instalar o MFL-Pro Suite.

1 Verifique se o NC-9100h (Impressão de Rede/Servidor de Fax) está instalado no aparelho. (Consulte “Acessórios opcionais” no Capítulo 13 do Guia do Utilizador.)

2 Desligue o interruptor e desligue o aparelho da tomada de corrente.

3 Ligue o cabo de interface rede ao aparelho e, em seguida, ligue-o à sua rede.



4 Ligue o cabo de alimentação a uma tomada CA. Ligue a corrente eléctrica.

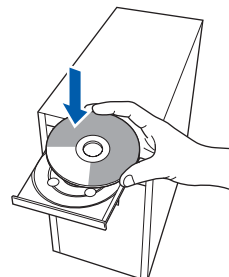


5 Ligue o computador. (Tem de iniciar sessão com privilégios de Administrador.)
Feche todas as aplicações em execução antes de instalar o MFL-Pro Suite.

Nota

Se estiver a utilizar uma Firewall Pessoal, antes da instalação desactive-a. Depois da instalação, reinicie a firewall pessoal.

6 Insira o CD-ROM fornecido na unidade do CD-ROM. Se aparecer o ecrã do nome do modelo, seleccione o seu aparelho. Se aparecer o ecrã de idiomas, seleccione o seu idioma.



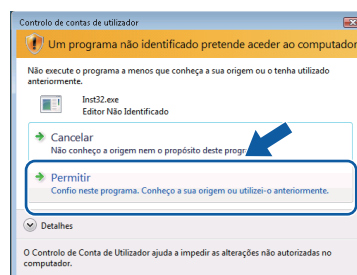
7 Aparecerá o ecrã principal do CD-ROM. Clique em **Instalação de MFL-Pro Suite**.



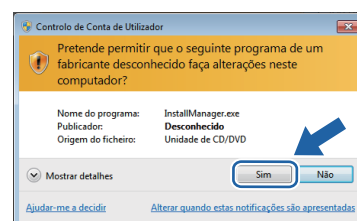
Se esta janela não aparecer, utilize Windows® Explorer para executar o programa **start.exe** a partir da pasta raiz do CD-ROM da Brother.

Nota

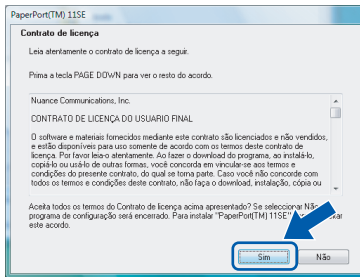
Para utilizadores de Windows Vista®: Se aparecer o ecrã **Controlo de contas de utilizador**, clique em **Permitir**.



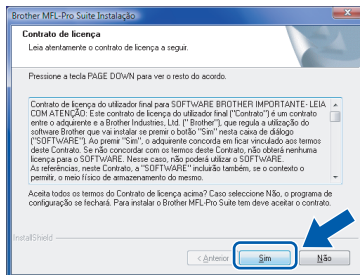
Para utilizadores de Windows® 7: Se aparecer o ecrã **Controlo de Contas de Utilizador**, clique em **Sim**.



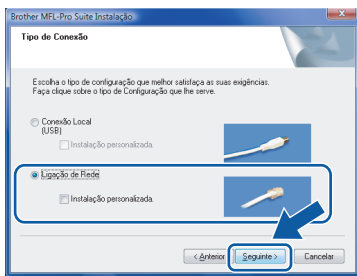
8 Após ter lido e aceite o contrato de licença da ScanSoft™ PaperPort™ 11SE, clique em **Sim**.



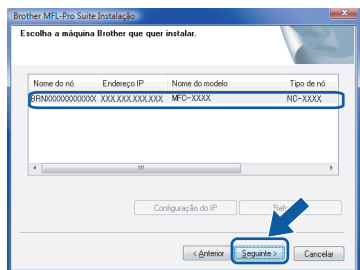
9 Quando aparecer a janela com o contrato de licença do Software MFL-Pro Suite da Brother, clique em **Sim** se concordar com contrato de licença do Software.



10 Seleccione **Ligação de Rede** e, em seguida clique em **Seguinte**.



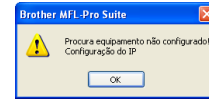
11 Se o aparelho estiver configurado para a sua rede, seleccione o aparelho a partir da lista e, em seguida, clique em **Seguinte**. Esta janela não é apresentada se apenas um aparelho estiver ligado à rede, esta será seleccionada automaticamente.



Se o aparelho apresentar **APIPA** no campo **Endereço IP**, clique em **Configuração do IP** e introduza um endereço para o aparelho que seja indicado para a sua rede.

Nota

Se o aparelho ainda não tiver sido configurado para ser usado na rede, aparece o seguinte ecrã.



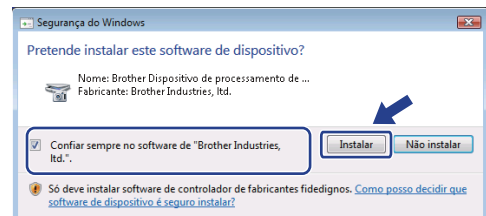
Clique em **OK**. Irá apresentar-se a janela **Configuração do IP**. Introduza o endereço IP para o aparelho que seja indicado para a sua rede seguindo as instruções no ecrã.

12 A instalação dos controladores da Brother começa automaticamente. Os ecrãs de instalação aparecem sequencialmente. **Aguarde um pouco, serão necessários alguns segundos para que todos os ecrãs apareçam.**

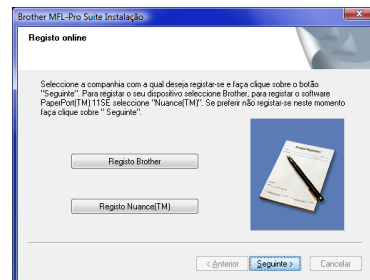
Configuração incorrecta
NÃO tente cancelar qualquer ecrã durante esta instalação.

Nota

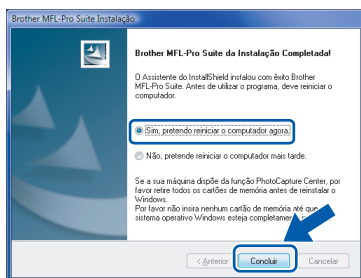
Quando este ecrã aparecer, clique na caixa de verificação e clique em **Instalar** para completar correctamente a instalação.



13 Quando o ecrã da Brother e ScanSoft **Registo online** é apresentado, faça a sua selecção e siga as instruções no ecrã. Quando tiver concluído o processo de registo, feche o browser da web e volte a esta janela. Em seguida, clique em **Seguinte**.



- 14** Clique em **Concluir** para reiniciar o seu computador.
Depois de reiniciar o computador, tem de iniciar a sessão com privilégios de Administrador.



O MFL-Pro Suite foi completamente instalado.



Nota

MFL-Pro Suite inclui o Controlador da impressora, o Controlador do Scanner, Brother ControlCenter3, e ScanSoft™ PaperPort™ 11SE. ScanSoft™ PaperPort™ 11SE é uma aplicação de gestão de documentos para digitalizar e visualizar documentos.

Utilitário BRAdmin Light

O BRAdmin Light é um utilitário para a configuração inicial de dispositivos Brother ligados em rede. Com este utilitário também pode procurar produtos Brother na sua rede, consultar o estado dos dispositivos e configurar definições básicas de rede como, por exemplo, o endereço IP.

Para obter mais informações sobre o BRAdmin Light, visite-nos em <http://solutions.brother.com/>.

Nota

Se necessitar de uma solução mais avançada de gestão de impressoras, utilize a versão mais recente do utilitário BRAdmin Professional da Brother, que poderá transferir a partir do site <http://solutions.brother.com/>.

Instalar o utilitário de configuração BRAdmin Light

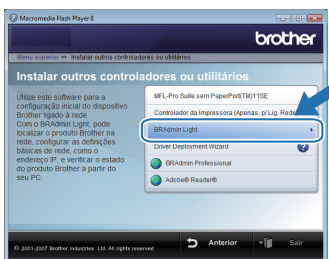
Nota

A palavra-passe predefinida para o servidor de impressão é 'access'. Pode utilizar o software BRAdmin Light para alterar esta palavra-passe.

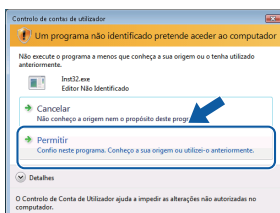
- 1 Clique em **Instalar outros controladores ou utilitários** no ecrã de menu.



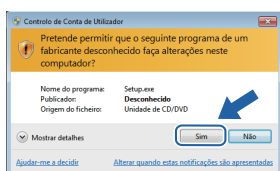
- 2 Clique em **BRAdmin Light** e siga as instruções apresentadas no ecrã.



- 3 Para utilizadores de Windows Vista®: Se aparecer o ecrã **Controlo de contas de utilizador**, clique em **Permitir**.



Para utilizadores de Windows® 7: Se aparecer o ecrã **Controlo de Contas de Utilizador**, clique em **Sim**.

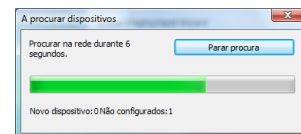


Configurar o endereço IP, máscara de sub-rede e gateway utilizando o BRAdmin Light

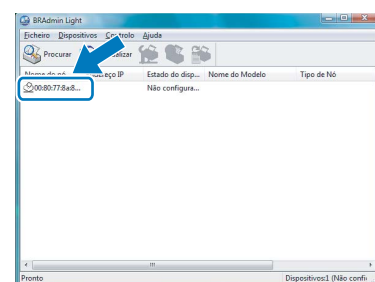
Nota

Se tiver um servidor DHCP/BOOTP/RARP na rede, não tem de executar a operação que se segue. A máquina obterá automaticamente o seu endereço IP.

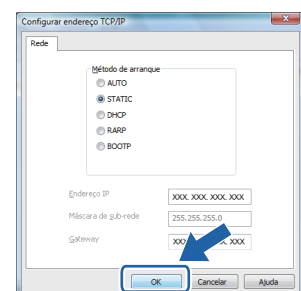
- 1 Inicie o BRAdmin Light. O utilitário procurará automaticamente novos dispositivos.



- 2 Clique duas vezes no dispositivo não configurado.



- 3 Seleccione **STATIC** no **Método de arranque**. Introduza o **Endereço IP**, a **Máscara de sub-rede** e a **Gateway** e, em seguida, clique em **OK**.

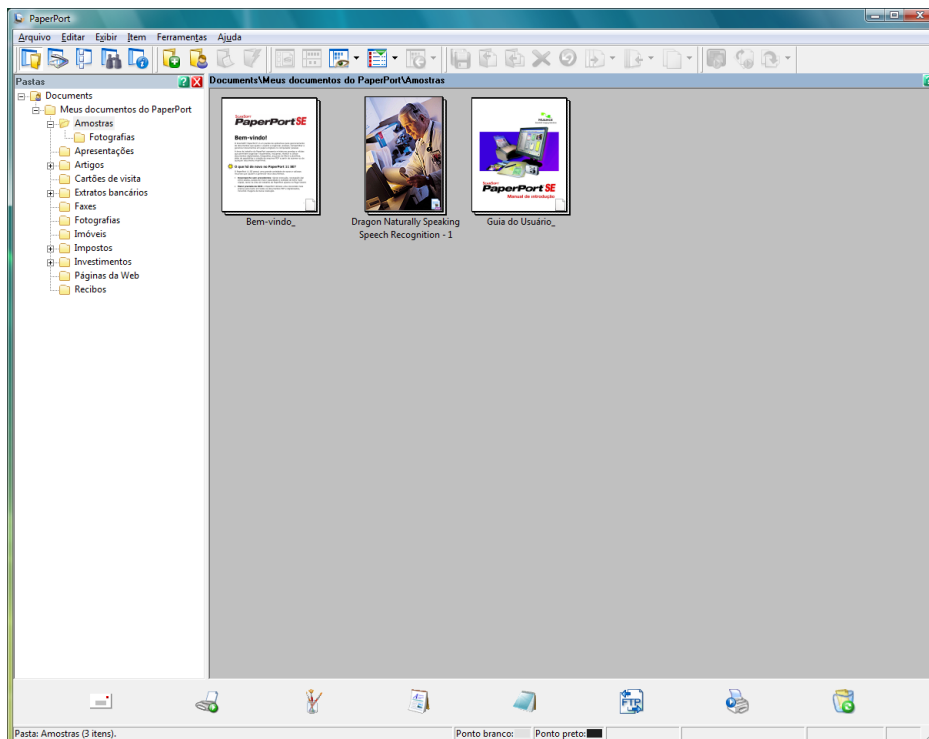


- 4 As informações sobre o endereço serão guardadas na máquina.

ScanSoft™ PaperPort™ 11SE com OCR da NUANCE™

ScanSoft™ PaperPort™ 11SE para Brother é uma aplicação de gestão de documentos. Pode utilizar PaperPort™ 11SE para visualizar documentos digitalizados.

PaperPort™ 11SE possui um sistema de organização de ficheiros sofisticado, mas de simples utilização irá ajudá-lo a organizar os seus documentos gráficos e de texto. Esse permite-lhe combinar ou "empilhar" documentos de diferentes formatos para impressão, envio de faxes ou arquivo.



Para ver o Manual do Utilizador completo de **ScanSoft™ PaperPort™ 11SE**, escolha **Ajuda** da barra de menu **PaperPort™ 11SE** e clique em **Manual de Introdução**.

Quando instalar MFL-Pro Suite, ScanSoft™ PaperPort™ 11SE da Brother é instalado automaticamente.

Pode aceder a ScanSoft™ PaperPort™ 11SE através do grupo de programas **ScanSoft™ PaperPort™ 11SE** que se encontra em **Iniciar/Todos os programas/ScanSoft PaperPort 11SE** no seu Computador.

Requisitos do computador

Requisitos mínimos do sistema e funções de software de PC suportadas							
Sistema operativo ¹	Funções suportadas	Processador mínimo	Interface	Mínimo de RAM	RAM recomendada	Espaço no disco rígido necessário	
						Para os controladores	Para as aplicações
Windows Vista ²	Impressão, Digitalização, PC-FAX ³	Intel® Pentium® 4 ou equivalente CPU com suporte de 64 bits (Intel® 64 ou AMD64)	USB, 10/100 Base-TX ⁴ (Ethernet)	512 MB	1 GB	500 MB	500 MB
Windows ⁷ ²	Impressão, Digitalização, PC-FAX ³	Intel® Pentium® 4 ou equivalente CPU com suporte de 64 bits (Intel® 64 ou AMD64)	USB, 10/100 Base-TX ⁴ (Ethernet)	1 GB (32 bits) 2 GB (64 bits)	1 GB (32 bits) 2 GB (64 bits)	650 MB	530 MB

¹ Microsoft® Internet Explorer® 5.5 ou superior.

² Para WIA, resolução de 1200 x 1200 ppp. O Utilitário de Digitalização Brother permite ampliar até 9600 x 9600 ppp.

³ A função PC FAX suporta apenas faxes a preto e branco.

⁴ Disponível depois que NC-9100h estiver instalado.


Para obter as actualizações dos controladores mais recentes, visite <http://solutions.brother.com/>. Todas as marcas comerciais e nomes de marcas e produtos são propriedade das respectivas empresas.


Nota


A interface Paralela não é suportada.

Acerca do Monitor de Estado para utilizadores do Windows® 7

Ecrã do Monitor de Estado

Se o **Monitor de estado** estiver activo (ON), poderá encontrar o botão  na barra de tarefas.

Para ver o ícone do **Monitor de estado** na barra de tarefas, clique no botão .

O ícone do **Monitor de estado** aparecerá na pequena janela. Em seguida, arraste o ícone  para a barra de tarefas.



Marcas comerciais

O logotipo Brother é uma marca comercial registada da Brother Industries, Ltd.

Microsoft e Windows são marcas comerciais registadas da Microsoft Corporation nos Estados Unidos e/ou noutros países. Windows Vista é quer uma marca registada quer uma marca comercial da Microsoft Corporation nos Estados Unidos e/ou noutros países.

Nuance, o logotipo Nuance, PaperPort e ScanSoft são marcas comerciais ou marcas registadas da Nuance Communications, Inc. ou suas afiliadas nos Estados Unidos e/ou outros Países.

Cada empresa cujos títulos de software sejam mencionados neste manual tem um Acordo de Licença de Software específico para os programas de que é proprietária.

Todas as outras marcas comerciais são propriedade das respectivas empresas.

Compilação e publicação

Este manual foi compilado e publicado sob a supervisão da Brother Industries Ltd., de forma a abranger as descrições e especificações mais recentes dos produtos.

O conteúdo deste manual e as especificações deste produto estão sujeitos a alteração sem aviso prévio.

A Brother reserva-se o direito de efectuar alterações sem aviso prévio nas especificações e materiais aqui contidos e não se responsabilizará por quaisquer danos (incluindo consequenciais) causados por confiança nos materiais apresentados, incluindo mas não se limitando a erros tipográficos e outros erros relacionados com a publicação.

Este produto foi concebido para utilização em ambientes profissionais.

Copyright e licenciamento

© 2009 Brother Industries, Ltd. © 1998-2007 TROY Group, Inc. © 1983-1998 PACIFIC SOFTWARES INC. Este produto inclui o software "KASAGO TCP/IP" desenvolvido pela ELMIC WESCOM, Inc. © 2007 Devicescape Software, Inc. Todos os direitos reservados.

brother®

POR