

**MFC-8220**

# Windows Vista®/Windows® 7 Installationsguide

---

Innan du kan använda maskinen måste du installera maskinvaran och drivrutinen. Läs "snabbguiden" och den här "Windows Vista®/Windows® 7 installationsguide" för inställnings- och installationsanvisningar.

## Steg 1

### Installera maskinen

Följ först stegen i Steg 1 Installera maskinen i Snabbguiden. Gå sedan tillbaka till Steg 2 Installera drivrutin och programvara i denna installationsguide.



## Steg 2

### Installera drivrutin och programvara

Följ stegen i installationsguiden för Windows Vista®/Windows® 7 för installationanvisningar angående drivrutinen och programvaran.






## Installationen är klar!

Förvara "snabbguiden", "Windows Vista®/Windows® 7 Installationsguide" och den medföljande cd-skivan på en lämplig plats, så att du vid behov snabbt och lätt kan få tag på dem.



## Symboler som används i den här bruksanvisningen

 Olämplig installation	 Obs	 Snabbguide
Symboler som betecknar olämplig installation gör dig uppmärksam på enheter och åtgärder som inte är kompatibla med maskinen.	I anmärkningar får du information om hur du ska agera i olika situationer som kan uppstå samt tips på hur den aktuella funktionen samverkar med andra funktioner.	Hänvisar till Snabbguiden.

## Innan du börjar

---

Innan du använder bruksanvisningen .....	2
Cd-skivan som medföljer för Windows Vista®/Windows® 7 .....	2

## Installera drivrutin och programvara

---

För användare med USB-gränssnitt.....	4
För användare av nätverkskabel (tillbehör NC-9100h) .....	7

## För nätverksanvändare

---

Verktøget BRAdmin Light .....	10
Installera konfigurationsverktøget BRAdmin Light .....	10
Ställa in IP-adress, nätmask och gateway med hjälp av BRAdmin Light.....	10

## Övrig information

---

ScanSoft™ PaperPort™ 11SE med OCR från NUANCE™ .....	11
Systemkrav .....	12
Om Statusövervakning för Windows® 7-användare.....	12

## Innan du använder bruksanvisningen

Bruksanvisningen är endast för användare av Windows Vista®/Windows® 7. Denna installationsguide förklarar hur du installerar programvaran MFL-Pro Suite och drivrutinerna för Windows Vista®/Windows® 7 och övrig information angående Windows Vista®/Windows® 7. Innan du installerar drivrutinen och programvaran, följ stegen i **STEG 1 Installera maskinen** i Snabbguiden. Efter att du avslutat den inledande inställningen, följ stegen i denna guide för att installera MFL-Pro Suite och drivrutiner. Du kan även hitta övrig information om maskinen i Snabbguiden.



Se Snabbguide först.

## Cd-skivan som medföljer för Windows Vista®/Windows® 7

Windows Vista®/Windows® 7 cd-skivan innehåller informationen som anges i listan nedan. Menyn kan variera mellan olika operativsystem.



### Installera programsviten MFL-Pro

Du kan installera programvaran MFL-Pro Suite och drivrutinerna.



### Installera andra drivrutiner/verktyg

Du kan installera de extra programverktögen MFL-Pro Suite, installera utan ScanSoft™ PaperPort™ 11SE med OCR från NUANCE™, eller installera endast skrivardrivrutinen.



### Bruksanvisning

Läs programanvändarguide och bruksanvisningen för nätverksanvändare (För maskiner med tillbehöret NC-9100h nätverksgränssnitt). Programvarans bruksanvisning omfattar instruktioner för funktioner som är tillgängliga då den är kopplad till en dator (t.ex. information om utskriften och skanningen).



### Onlineregistrering

Registrera din maskin på Brothers sida för produktregistrering.



### Brother Solutions Center

Gå till Brother Solutions Center för FAQs (vanliga frågor och svar), Bruksanvisningen, uppdateringar av drivrutiner och tips hur du använder din maskin. (Internetaccess krävs)



### Information om förbrukningsmaterial

Besök vår webbplats för information om original förbrukningsmaterial från Brother. Det hittar du på <http://www.brother.com/original/>.



### Reparera installationen av programsviten MFL-Pro (endast USB)

Om ett fel uppstår under installationen av MFL-Pro Suite, använd detta val för att automatiskt reparera och ominstallera MFL-Pro Suite.

Följ anvisningarna för gränssnittet som du använder på den här sidan.

För de senaste drivrutinerna, dokumentationen och för att hitta den bästa lösningen på ditt problem, gå till Brother Solutions Center direkt från cd-skivan / drivrutinen eller gå till: <http://solutions.brother.com/>.

## Windows®



För användare med USB-gränssnitt ..... 4

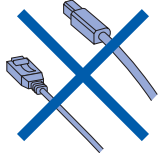


För användare av nätverkskabel (tillbehör NC-9100h) ..... 7

## För användare med USB-gränssnitt

### ⊘ Olämplig installation

Anslut **INTE** gränssnittskabeln. Den ska anslutas under installationen av programvaran.



### Viktigt

Se till att du avslutat instruktionerna från **STEG 1 Installera maskinen** i Snabbguiden.

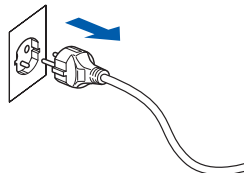


### Obs

Stäng alla aktiva program innan installationen av MFL-Pro Suite.

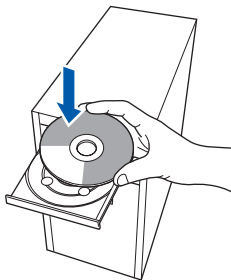
### Installera drivrutinen och ansluta maskinen till datorn

- 1 Koppla bort maskinen från vägguttaget och från datorn om du redan anslutit en gränssnittskabel.



- 2 Starta datorn. (Du måste logga in med administratörsrättigheter.)

- 3 Sätt i den medföljande cd-skivan för Windows Vista®/Windows® 7 i cd-läsaren. Om skärmen med modellnamn visas, välj din maskin. Om språkskärmen visas, välj ditt språk.



- 4 Cd-skivans huvudmeny visas då. Klicka på **Installera programsviten MFL-Pro**.

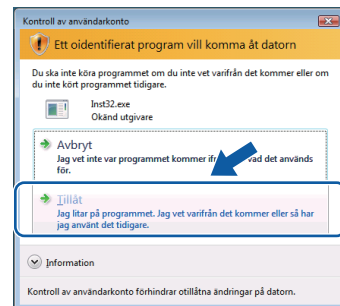


Om detta fönster inte visas, använd Utforskaren för att köra **start.exe** programmet från Brother cd-skivans rotmappe.

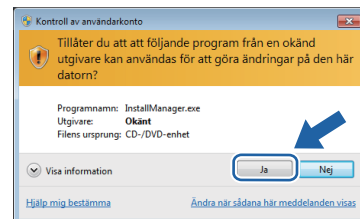


### Obs

För användare av Windows Vista®: Om skärmen **Kontroll av användarkonto** visas, klicka på **Tillåt**.



För Windows® 7-användare: Om skärmen **Kontroll av användarkonto** visas, klicka på **Ja**.

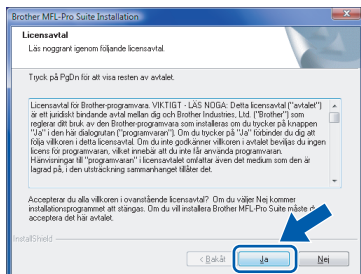


- 5 Efter att du läst och godkänt licensavtalet för ScanSoft™ PaperPort™ 11SE, klicka på **Ja**.

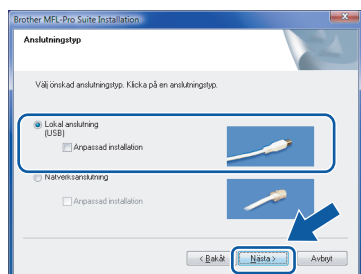


**6** Installationen av ScanSoft™ PaperPort™ 11SE kommer att starta automatiskt och följas av installationen av MFL-Pro Suite.

**7** När fönstret med Brother MFL-Pro Suite programvarulicensavtal visas, klicka på **Ja** om du accepterar bestämmelserna i programvarulicensavtalet.



**8** Välj **Lokal anslutning (USB)** och klicka sedan på **Nästa**. Installationen fortsätter.

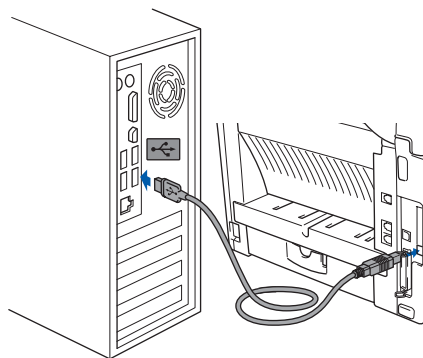
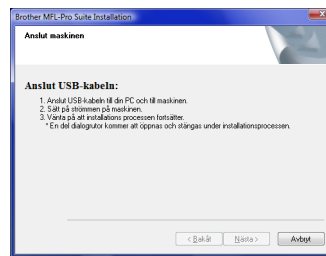


**Obs**

Om denna skärmen visas, markera kryssrutan och klicka på **Installera** för att avsluta installationen korrekt



**9** När den här skärmen visas, ansluter du USB-kabeln till din PC därefter till maskinen.



**10** Anslut nätkabeln och sätt på maskinen.



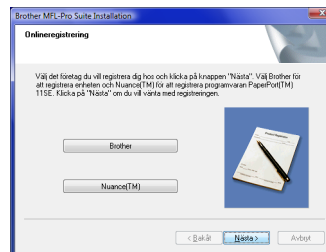
Installationen av Brother drivrutiner startar automatiskt. **Installationsskärmarna visas en efter en. Vänta några ögonblick.**

**Olämplig installation**

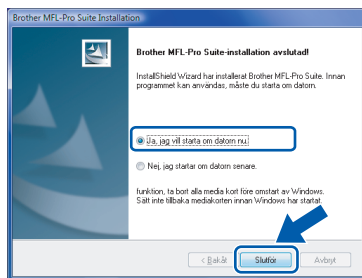
Försök **INTE** att stänga någon av skärmarna under installationen.

**11** Välj alternativ på **Onlineregistrering** visas, och följ anvisningarna på som ges. När du har slutfört registreringsprocessen ska du stänga webbläsaren för att återgå till detta fönster.

Klicka sedan på **Nästa**.



- 12** Klicka på **Slutför** för att starta om datorn. Efter att du startat om datorn måste du logga in med administratörsrättigheter.



- OK!** MFL Pro Suite och drivrutinerna har installerats. Installationen är klar.



### Obs

MFL-Pro Suite omfattar skrivardrivrutinen, skannerdrivrutinen, Brother ControlCenter3, och ScanSoft™ PaperPort™ 11SE. ScanSoft™ PaperPort™ 11SE är ett dokumenthanteringsprogram för att skanna och visa dokument.



## För användare av nätverkskabel (tillbehör NC-9100h)

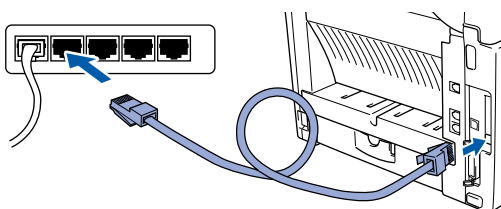
### Viktigt

Se till att du avslutat instruktionerna från **STEG 1 Installera maskinen** i Snabbguiden.

### Obs

Stäng alla aktiva program innan installationen av MFL-Pro Suite.

- 1 Kontrollera att NC-9100h (skrivare-/fax-server) är installerat i maskinen. (Se avsnittet "Valfria tillbehör" i bruksanvisningens kapitel 13.)
- 2 Stäng av maskinen och dra ut kontakten ur eluttaget.
- 3 Anslut nätverkskabeln till maskinen och därefter till nätverket.



- 4 Sätt i nätkabeln i vägguttaget. Tryck på strömbrytaren.

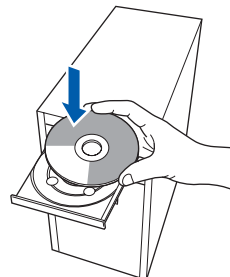


- 5 Starta datorn. (Du måste logga in med administratörsrättigheter.) Stäng alla aktiva program innan installationen av MFL-Pro Suite.

### Obs

Om du använder en personlig brandvägg ska du avaktivera den före installationen. Efter installationen, starta om ditt brandväggsprogram.

- 6 Sätt i den medföljande cd-skivan i din cd-läsare. Om skärmen med modellnamn visas, välj din maskin. Om språkskärmen visas, välj ditt språk.



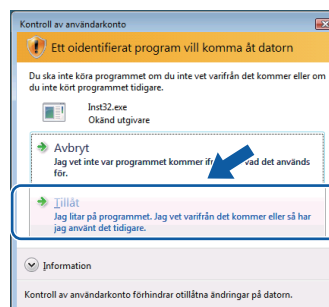
- 7 Cd-skivans huvudmeny visas då. Klicka på **Installera programsviten MFL-Pro**.



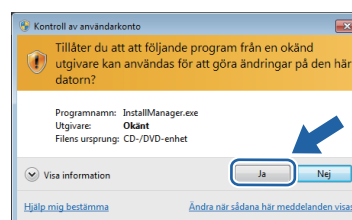
Om detta fönster inte visas, använd Utforskaren för att köra **start.exe** programmet från Brother cd-skivans rotmap.

### Obs

För användare av Windows Vista®: Om skärmen **Kontroll av användarkonto** visas, klicka på **Tillåt**.



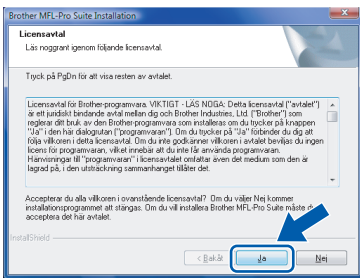
För Windows® 7-användare: Om skärmen **Kontroll av användarkonto** visas, klicka på **Ja**.



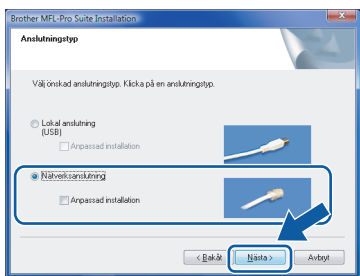
- 8** Efter att du läst och godkänt licensavtalet för ScanSoft™ PaperPort™ 11SE, klicka på **Ja**.



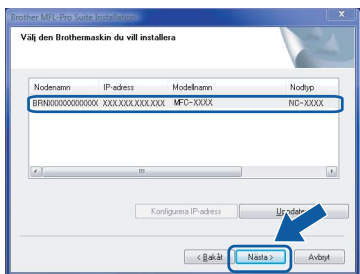
- 9** När fönstret med Brother MFL-Pro Suite programvarulicensavtal visas, klicka på **Ja** om du accepterar bestämmelserna i programvarulicensavtalet.



- 10** Välj **Nätverksanslutning**, och klicka sedan på **Nästa**.



- 11** Om maskinen har konfigurerats för ditt nätverk, välj maskinen från listan och klicka på **Nästa**. Detta fönster kommer inte att visas om det bara finns en maskin ansluten till nätverket då den väljs automatiskt.



Om maskinen visar **APIPA** i fältet **IP-adress**, klicka på **Konfigurera IP-adress** och ange en IP-adress för maskinen som passar ditt nätverk.

**Obs**

Om maskinen inte är konfigurerats för användning på ditt nätverk, visas följande skärmbild.



Klicka på **OK**. Fönstret **Konfigurera IP-adress** kommer att visas. Ange en IP-adress för din maskin som passar i ditt nätverk genom att följa instruktionerna på skärmen.

- 12** Installationen av Brother drivrutiner startar automatiskt. Installationsskärmarna visas en efter en. **Vänta, det tar några sekunder innan alla skärmar visas.**

**Olämplig installation**

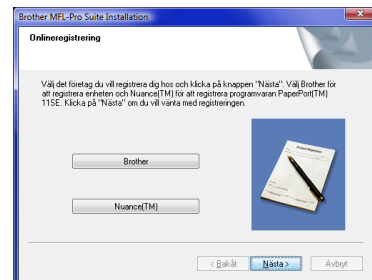
Försök **INTE** att stänga någon av skärmarna under installationen.

**Obs**

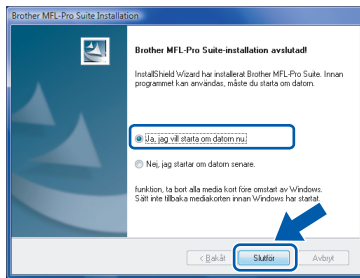
Om denna skärmen visas, markera kryssrutan och klicka på **Installera** för att avsluta installationen korrekt.



- 13** Då skärmen Brother och ScanSoft **Onlineregistrering** visas, gör ditt val och följ instruktionerna på - skärmen. När du har slutfört registreringsprocessen ska du stänga webbläsaren för att återgå till detta fönster. Klicka sedan på **Nästa**.



- 14** Klicka på **Slutför** för att starta om datorn.  
Efter att du startat om datorn måste du logga in med administratörsrättigheter.



**OK!** MFL Pro Suite och drivrutinerna har installerats. Installationen är klar.

**Obs**

MFL-Pro Suite omfattar skrivardrivrutinen, skannerdrivrutinen, Brother ControlCenter3, och ScanSoft™ PaperPort™ 11SE. ScanSoft™ PaperPort™ 11SE är ett dokumenthanteringsprogram för att skanna och visa dokument.

## Verktöget BRAdmin Light

BRAdmin Light är ett verktyg som används vid den inledande installationen av nätverksanslutna Brother-enheter. Dessutom kan verktyget användas för att söka efter Brother-produkter i nätverket, visa deras status och konfigurera grundläggande nätverksinställningar som t.ex. IP-adressen. Mer information om BRAdmin Light finns på <http://solutions.brother.com/>.

### Obs

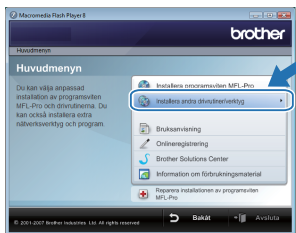
Om du behöver mer avancerade skrivarhanteringsfunktioner bör du använda den senaste versionen av verktyget Brother BRAdmin Professional. Det kan hämtas på <http://solutions.brother.com/>.

## Installera konfigurationsverktyget BRAdmin Light

### Obs

Standardlösenordet för skrivarservern är "access". Du kan använda BRAdmin Light till att byta lösenord.

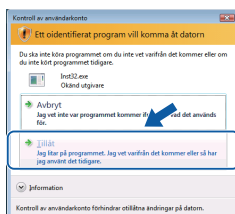
- 1 Klicka på **Installera andra drivrutiner/verktyg** menyskärmen



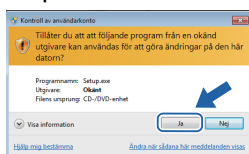
- 2 Klicka på **BRAdmin Light** och följ anvisningarna på skärmen.



- 3 För användare av Windows Vista®: Om skärmen **Kontroll av användarkonto** visas, klicka på **Tillåt**.



För Windows® 7-användare: Om skärmen **Kontroll av användarkonto** visas, klicka på **Ja**.

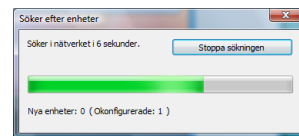


## Ställa in IP-adress, nätmask och gateway med hjälp av BRAdmin Light

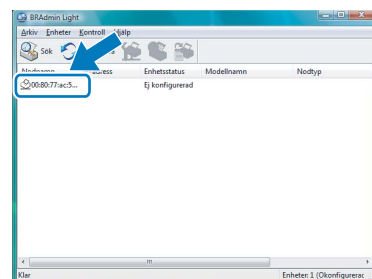
### Obs

Du behöver inte utföra följande åtgärd om du har en DHCP/BOOTP/RARP-server i ditt nätverk. Maskinen kommer att få sin IP-adress automatiskt.

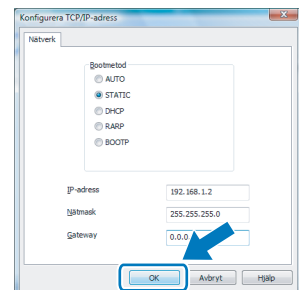
- 1 Starta BRAdmin Light. Programmet söker automatiskt efter nya enheter.



- 2 Dubbelklicka - på den okonfigurerade enheten.



- 3 Välj **STATIC** för **Bootmetod**. Ange **IP-adress**, **Nätmask** och **Gateway**, och klicka sedan på **OK**.

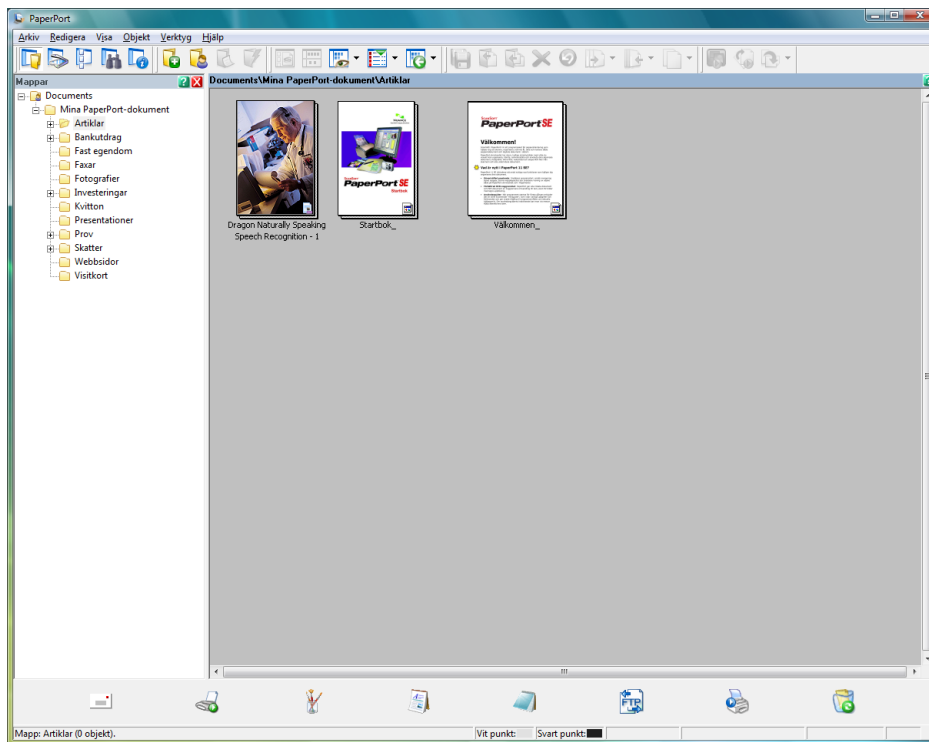


- 4 Adressinformationen sparas i maskinen.

## ScanSoft™ PaperPort™ 11SE med OCR från NUANCE™

ScanSoft™ PaperPort™ 11SE för Brother är ett dokumenthanteringsprogram. Du kan använda PaperPort™ 11SE för att visa skannade dokument.

PaperPort™ 11SE innehåller ett sofistikerat men samtidigt lättanvänt arkiveringssystem som hjälper dig att sortera dina grafik- och textdokument. Det gör att du kan blanda eller "lagra" dokument i olika format för utskrift, faxning eller arkivering.



För att visa hela bruksanvisningen för **ScanSoft™ PaperPort™ 11SE**, välj **Hjälp** från **PaperPort™ 11SE** menyfält och klicka på **Startbok**.

Då du installerar MFL-Pro Suite, installeras ScanSoft™ PaperPort™ 11SE för Brother automatiskt.

Du kan komma åt ScanSoft™ PaperPort™ 11SE genom programgruppen **ScanSoft™ PaperPort™ 11SE** som finns i **Start/Alla program/ScanSoft PaperPort 11SE** på din dator.

## Systemkrav

Lägsta systemkrav och programfunktioner som stöds							
Operativsystem <sup>1</sup>	Funktioner som stöds	Processor minst	Gränssnitt	RAM minst	Rekommenderat RAM	Ledigt utrymme på hårddisken	
						För drivrutiner	För program
Windows Vista <sup>2</sup>	Skriva ut, Skanna, PC-FAX <sup>3</sup>	Intel <sup>®</sup> Pentium <sup>®</sup> 4 eller motsvarande 64-bitars (Intel <sup>®</sup> 64 eller AMD64) CPU som stöds	USB, 10/100 Base-TX <sup>4</sup> (Ethernet)	512 MB	1 GB	500 MB	500 MB
Windows <sup>®</sup> 7 <sup>2</sup>	Skriva ut, Skanna, PC-FAX <sup>3</sup>	Intel <sup>®</sup> Pentium <sup>®</sup> 4 eller motsvarande 64-bitars (Intel <sup>®</sup> 64 eller AMD64) CPU som stöds	USB, 10/100 Base-TX <sup>4</sup> (Ethernet)	1 GB (32-bitars) 2 GB (64-bitars)	1 GB (32-bitars) 2 GB (64-bitars)	650 MB	530 MB
<sup>1</sup> Microsoft <sup>®</sup> Internet Explorer <sup>®</sup> 5.5 eller senare.				Besök <a href="http://solutions.brother.com/">http://solutions.brother.com/</a> för de senaste drivrutinsuppdateringarna. Alla varumärken, märken och produktnamn tillhör sina respektive företag.			
<sup>2</sup> För WIA, upplösning 1 200 x 1 200 dpi. Brothers skannerverktyg gör att du kan öka upplösningen till 9 600 x 9 600 dpi.							
<sup>3</sup> PC-FAX har enbart stöd för svartvita faxmeddelanden.							
<sup>4</sup> Tillgänglig efter att NC-9100h installerats.							




### Obs


Parallellt gränssnitt stöds inte.

## Om Statusövervakning för Windows<sup>®</sup> 7-användare

### Visning av Statusövervakning

Om **Statusövervakning** är PÅ hittar du knappen  i aktivitetsfältet.

Klicka på knappen  för att visa ikonen för **Statusövervakning** i ditt aktivitetsfält.

Ikonen för **Statusövervakning** visas i det lilla fönstret. Dra därefter ikonen  till aktivitetsfältet.



### **Varumärken**

Brother-logotypen är ett registrerat varumärke som tillhör Brother Industries, Ltd.

Microsoft och Windows är registrerade varumärken som tillhör Microsoft Corporation i USA och/eller andra länder.

Windows Vista är antingen ett registrerat varumärke eller varumärke som tillhör Microsoft Corporation i USA och/eller andra länder.

Nuance, Nuance logotyp, PaperPort och ScanSoft är varumärken och eller registrerade varumärken som tillhör Nuance Communications, Inc. eller filialer i USA och i andra länder.

Alla företag vars programvarutitlar nämns i denna bruksanvisning har en programvarulicens som är specifik för de program de äger.

Alla andra varumärken tillhör respektive ägare.

### **Sammanställning och publicering**

Den här bruksanvisningen, som omfattar beskrivning av och specifikationer för den senaste produkten, har sammanställts och publicerats under överinseende av Brother Industries Ltd.

Innehållet i bruksanvisningen och produktens specifikationer kan komma att ändras utan föregående meddelande.

Brother förbehåller sig rätten att göra ändringar i specifikationerna och innehållet utan föregående meddelande och kan inte hållas ansvariga för eventuella skador (eller följskador) som uppstått på grund av att denna bruksanvisning har använts. Detta gäller också, men inte enbart, typografiska fel och andra fel som kan härledas till publiceringen.

Den här produkten är utformad för att användas i en yrkesmiljö.

### **Upphovsrätt och licens**

© 2009 Brother Industries, Ltd. © 1998-2007 TROY Group, Inc. © 1983-1998 PACIFIC SOFTWARES INC. I den här produkten finns programvaran "KASAGO TCP/IP" som har utvecklats av ELMIC WESCOM, Inc. © 2007 Devicescape Software, Inc. Alla rättigheter förbehållna.

**brother**®

SWE