

РЪКОВОДСТВО ЗА УПОТРЕБА НА ПРОГРАМА

MFC-9440CN
MFC-9450CDN
MFC-9840CDW
DCP-9040CN
DCP-9042CDN
DCP-9045CDN

Някои от моделите не се предлагат във всички държави.

Моля, прочетете цялото ръководство, преди да използвате това устройство във вашата мрежа. Можете да прегледате това ръководство във формат HTML от приложения CD-ROM всеки път, когато е необходимо; моля, съхранявайте този CD-ROM на удобно място за бързо и удобно получаване на информация по всяко време.

Можете също така да изтеглите ръководството във формат PDF от Brother Solutions Center (Център за решения на Brother) (<http://solutions.brother.com/>).

Търговски марки

Логото на Brother е регистрирана търговска марка на Brother Industries, Ltd.

Brother е регистрирана търговска марка и BRAdmin Light и BRAdmin Professional са търговски марки на Brother Industries, Ltd.

Multi-Function Link е регистрирана търговска марка на Brother International Corporation.

Microsoft, Windows и Windows Server са регистрирани търговски марки на Microsoft Corporation в САЩ и/или други страни.

Windows Vista е или регистрирана търговска марка, или търговска марка на Microsoft Corporation в САЩ и други страни.

Apple и Macintosh са регистрирани търговски марки на Apple Inc.

PostScript е регистрирана търговска марка и PostScript 3 е търговска марка на Adobe Systems Incorporated.

Nuance, логото на Nuance, PaperPort и ScanSoft са търговски марки или регистрирани търговски марки на Nuance Communications, Inc. или на неговите филиали в САЩ и/или други държави.

Presto! PageManager е регистрирана търговска марка на NewSoft Technology Corporation.

Всяка компания, чиито софтуер е споменат в това ръководство, има софтуерно лицензионно споразумение, специфично за нейните патентовани програми.

Всички други търговски имена и имена на продукти, споменати в това Ръководство на потребителя, в Ръководството на потребителя за използване на софтуера и Ръководството на потребителя за работа в мрежа са регистрирани търговски марки на съответните компании.

© 2007 Brother Industries, Ltd. Всички права запазени.

Съдържание

Раздел I Windows®

1	Печатане	2
	Бутони за работа с принтера	2
	Отмяна на заявката	2
	Бутон „Защита“	2
	Отпечатване на списък с конфигурациите на принтера	3
	Пробно отпечатване	3
	Двустранен печат (само MFC-9840CDW и DCP-9045CDN)	4
	Цвят на разпечатката	4
	Възстановяване на фабричните настройки на принтера	4
	Калибриране	5
	Автоматична регистрация	6
	Ръчна регистрация	7
	Функции на Windows® драйвер за принтер	8
	Раздел „Основни“	8
	Раздел „Разширени“	9
	Качество на Печат	10
	Двустранен печат	11
	Воден знак	12
	Настройка на страницата	13
	Функции на устройството	14
	Раздел „Акcesoари“	17
2	Сканиране	18
	Сканиране на документ с помощта на драйвер TWAIN	18
	TWAIN съвместим	18
	Достъп до скенера	18
	Сканиране на документ на компютъра	20
	Използване на клавиша за сканиране (Само за потребителите на USB)	24
	Сканиране към USB (Не е налично при DCP-9040CN и DCP-9042CDN)	26
	Сканиране към Електронна поща	30
	Сканиране към изображение	31
	Сканиране към OCR	32
	Сканиране към файл	33
3	ControlCenter3	34
	Използване на ControlCenter3	34
	СКАНИРАНЕ	36
	ПОТРЕБИТЕЛСКО СКАНИРАНЕ	36
	КОПИРАНЕ	36
	РС-ФАКС (Само за модели MFC)	37
	НАСТРОЙКИ НА УСТРОЙСТВОТО	37

4	Мрежово сканиране	38
	Преди да използвате функциите за мрежово сканиране	38
	Конфигуриране на функциите за мрежово сканиране.....	38
	Използване на клавиш за сканиране	41
	Сканиране към Електронна поща (компютър).....	42
	Сканиране към електронна поща (сървър за електронна поща, само при MFC-9840CDW).....	43
	Сканиране към изображение	45
	Сканиране към OCR	46
	Сканиране към файл	47
	Сканиране към FTP	48
	Сканиране към FTP ръчен метод	52
5	Отдалечена настройка (Само за модели MFC)	54
	Отдалечено конфигуриране.....	54
6	Софтуер Brother PC-Факс (Само за модели MFC)	56
	PC-ФАКС изпращане	56
	Настройка на информацията за потребителя.....	56
	Настройки за изпращане.....	56
	Изпращане на файл от PC-ФАКС при използване на потребителски интерфейс в стил Facsimile.....	57
	Адресна книга.....	59
	PC-ФАКС получаване	60
	Пускане на PC-ФАКС на машината Ви	60
	Стартиране на софтуера за получаване на PC-ФАКС на компютъра.....	61
	Настройка на компютъра	61
	Конфигуриране на настройките за получаване в мрежа на PC-ФАКС	62
	Преглед на новите съобщения на PC-ФАКС	63
7	Настройки на защитната стена (за мрежови потребители)	64
	Преди да използвате софтуера на Brother	64
	За потребители на Windows® XP SP2.....	64
	За потребителите на Windows Vista®	66
A	Индекс	68



Windows®

Печатане	2
Сканиране	18
ControlCenter3	34
Мрежово сканиране	38
Отдалечена настройка (Само за модели MFC)	54
Софтуер Brother PC-Факс (Само за модели MFC)	56
Настройки на защитната стена (за мрежови потребители)	64

**Забележка**

- Екраните в този раздел са от Windows® XP. Екраните на Вашето PC могат да са различни в зависимост от операционната Ви система.
- Ако компютърът Ви е защитен със защитна стена и не може да печата, може да се наложи да конфигурирате настройките на защитната стена така, че да разрешите комуникация през порт 137. Вижте *Настройки на защитната стена (за мрежови потребители)* на стр. 64.

Бутони за работа с принтера

Отмяна на заявката

За да отмените текущата заявка натиснете **Job Cancel(Прекъсване на заданието)**. Ако екранът за данни стане жълт има данни в паметта на принтера. Може да изчистите данните, останали в паметта на принтера, като натиснете **Job Cancel(Прекъсване на заданието)**.

Job
Cancel



Бутон „Защита“

Защитените данни са защитени с парола. Само лицата, знаещи паролата, ще могат да разпечатват защитени данни. Машината няма да печата защитени данни, докато не се въведе паролата. След като документът бъде отпечатан, данните ще се изтрият от паметта. За да използвате тази функция трябва да зададете парола в диалоговия прозорец на драйвера на принтера. Ако изключите бутона за запазване, защитените данни, запазени в паметта, ще бъдат изтрети.

- 1 Натиснете **Secure(Сигурност)**.

Secure

**Забележка**

Ако екранът показва **Няма данни** ! в паметта няма защитени данни.

- 2 Натиснете ▲ или ▼, за да изберете потребителското име. Натиснете **ОК**. Екранът показва списък на защитените заявки за този потребител.
- 3 Натиснете ▲ или ▼, за да изберете заявката. Натиснете **ОК**. Въведете четирицифрената си парола и натиснете **ОК**.
- 4 За да отпечатате данните натиснете ▲ или ▼, за да изберете **Печатай**. Натиснете **ОК**. Устройството отпечатва данните.
За да изтриете защитените данни, натиснете ▲ или ▼, за да изберете **Изтрий**. Натиснете **ОК**.

Отпечатване на списък с конфигурациите на принтера

Може да отпечатате списък с текущите настройки на принтера.

- 1 За модели MFC натиснете **Menu(Меню)**, **4**, **2**, **2**.
За модели DCP натиснете **Menu(Меню)**, **3**, **2**, **2**.
- 2 Натиснете **Mono Start (Старт черно-бяло)** или **Colour Start (Старт Цветно)**. Устройството отпечатва настройките.
- 3 Натиснете **Stop/Exit(Стоп/Изход)**.

Пробно отпечатване

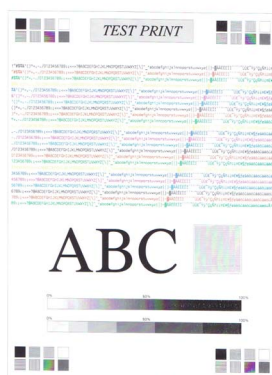
Ако имате проблеми с качеството на печата можете да направите пробно отпечатване.

- 1 За модели MFC натиснете **Menu(Меню)**, **4**, **2**, **3**.
За модели DCP натиснете **Menu(Меню)**, **3**, **2**, **3**.
- 2 Натиснете **Mono Start (Старт черно-бяло)** или **Colour Start (Старт Цветно)**.
- 3 Натиснете **Stop/Exit(Стоп/Изход)**.



Забележка

Ако проблемът се появи на разпечатката, вижте *Подобряване на качеството на отпечатване в Ръководството на потребителя*.



Двустранен печат (само MFC-9840CDW и DCP-9045CDN)

Можете да изберете дали желаете да отпечатвате автоматично от двете страни на хартията. Настройката в принтерния драйвер замества настройката, направена в контролния панел.

- 1 За MFC-9840CDW, натиснете **Menu(Меню)**, **4**, **3**.
За DCP-9045CDN, натиснете **Menu(Меню)**, **3**, **3**.
- 2 Натиснете **▲** или **▼**, за да изберете *Off*, *On (Long Edge)* или *On (Short Edge)*.
- 3 Натиснете **OK**.
- 4 Натиснете **Stop/Exit(Стоп/Изход)**.

Цвят на разпечатката

Ако драйверът няма настройки за цвят можете да изберете настройките за цвят.

- 1 За MFC-9440CN или MFC-9450CDN, натиснете **Menu(Меню)**, **4**, **3**.
За MFC-9840CDW, натиснете **Menu(Меню)**, **4**, **4**.
За DCP-9040CN или DCP-9042CDN, натиснете **Menu(Меню)**, **3**, **3**.
За DCP-9045CDN, натиснете **Menu(Меню)**, **3**, **4**.
- 2 Натиснете **▲** или **▼**, за да изберете *Авто*, *Цвят* или *Ч&Б*.
- 3 Натиснете **OK**.
- 4 Натиснете **Stop/Exit(Стоп/Изход)**.

Възстановяване на фабричните настройки на принтера

Може да възстановите настройките на принтера по подразбиране. Шрифтовете и макросите, заредени в паметта на устройството, ще бъдат изтрети.

- 1 За MFC-9440CN или MFC-9450CDN, натиснете **Menu(Меню)**, **4**, **4**.
За MFC-9840CDW, натиснете **Menu(Меню)**, **4**, **5**.
За DCP-9040CN или DCP-9042CDN, натиснете **Menu(Меню)**, **3**, **4**.
За DCP-9045CDN, натиснете **Menu(Меню)**, **3**, **5**.
- 2 За да върнете фабричните настройки натиснете **1**.
За да излезете без да правите промени натиснете **2**.
- 3 Натиснете **Stop/Exit(Стоп/Изход)**.

Калибриране

Плътноста на разпечатката може да е различна за всеки цвят според средата, в която се намира устройството, например температура и влажност. Калибрирането Ви помага да подобрите цветната плътност.

- 1 За MFC-9440CN или MFC-9450CDN, натиснете **Menu(Меню)**, **4**, **5**.
За MFC-9840CDW, натиснете **Menu(Меню)**, **4**, **6**.
За DCP-9040CN или DCP-9042CDN, натиснете **Menu(Меню)**, **3**, **5**.
За DCP-9045CDN, натиснете **Menu(Меню)**, **3**, **6**.
- 2 Натиснете **▲** или **▼**, за да изберете *Калибрирай*.
- 3 Натиснете **OK**.
- 4 Натиснете **1**, за да изберете *Да*.
- 5 Натиснете **Stop/Exit(Стоп/Изход)**.

Можете да възстановите фабричните параметри за калибриране.

- 1 За MFC-9440CN или MFC-9450CDN, натиснете **Menu(Меню)**, **4**, **5**.
За MFC-9840CDW, натиснете **Menu(Меню)**, **4**, **6**.
За DCP-9040CN или DCP-9042CDN, натиснете **Menu(Меню)**, **3**, **5**.
За DCP-9045CDN, натиснете **Menu(Меню)**, **3**, **6**.
- 2 Натиснете **▲** или **▼**, за да *Reset*.
- 3 Натиснете **OK**.
- 4 Натиснете **1**, за да изберете *Да*.
- 5 Натиснете **Stop/Exit(Стоп/Изход)**.



Забележка

Ако се изпише съобщение за грешка натиснете **Stop/Exit(Стоп/Изход)** и опитайте отново. За повече информация вижте „*Отстраняване на проблеми и рутинно техническо обслужване*“ в *Ръководството на потребителя*.

Автоматична регистрация

Регистрация

Ако плътните цветни области или изображенията имат периферия в циан, магента или жълто, може да използвате функцията авто регистрация, за да отстраните проблема.

- 1 За MFC-9440CN или MFC-9450CDN, натиснете **Menu(Меню)**, **4**, **6**, **1**.
За MFC-9840CDW, натиснете **Menu(Меню)**, **4**, **7**, **1**.
За DCP-9040CN или DCP-9042CDN, натиснете **Menu(Меню)**, **3**, **6**, **1**.
За DCP-9045CDN, натиснете **Menu(Меню)**, **3**, **7**, **1**.
- 2 За да започнете натиснете **1**.
За да излезете натиснете **2**.
- 3 Натиснете **Stop/Exit(Стоп/Изход)**.

Честота

Може да настроите устройството да извършва редовна авто регистрация, както и интервалите, на които да се извършва.

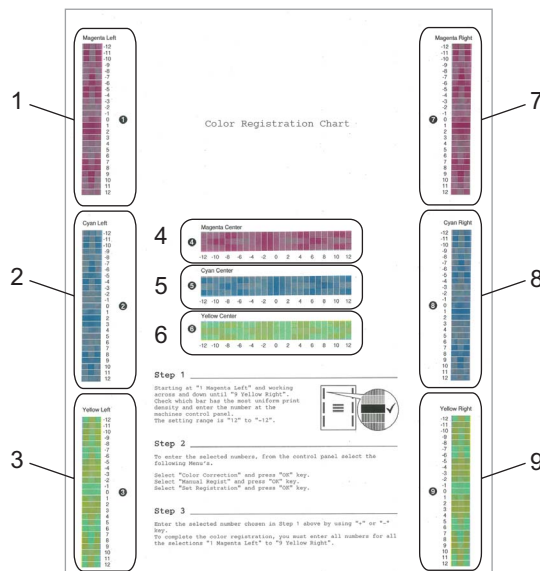
- 1 За MFC-9440CN или MFC-9450CDN, натиснете **Menu(Меню)**, **4**, **6**, **2**.
За MFC-9840CDW, натиснете **Menu(Меню)**, **4**, **7**, **2**.
За DCP-9040CN или DCP-9042CDN, натиснете **Menu(Меню)**, **3**, **6**, **2**.
За DCP-9045CDN, натиснете **Menu(Меню)**, **3**, **7**, **2**.
- 2 Натиснете **▲** или **▼**, за да изберете **Ниска**, **Средна**, **Висока** или **Изключено**.
Натиснете **OK**.
- 3 Натиснете **Stop/Exit(Стоп/Изход)**.

Ръчна регистрация

1

Ако цветът все още не изглежда добре след авто регистрацията трябва да извършите ръчна регистрация.

- 1 За MFC-9440CN или MFC-9450CDN, натиснете **Menu(Меню), 4, 7, 1.**
За MFC-9840CDW, натиснете **Menu(Меню), 4, 8, 1.**
За DCP-9040CN или DCP-9042CDN, натиснете **Menu(Меню), 3, 7, 1.**
За DCP-9045CDN, натиснете **Menu(Меню), 3, 8, 1.**
- 2 Натиснете **Mono Start (Старт черно-бяло)** или **Colour Start (Старт Цветно)**, за да започнете да отпечатвате таблицата за регистриране на цветовете.
- 3 Когато устройството завърши печатането на таблицата за регистрация, натиснете **2** (Задай регистр.), за да коригирате цвета ръчно.
- 4 Започвайки от **1** (Магента Ляво) в таблицата, проверете коя цветна ивица има най-еднообразна плътност на печат и въведете номера ѝ в устройството с помощта на бутоните **▲** и **▼**. Натиснете **OK**.
Направете същото с **2** (Циан Ляво), **3** (Жълто Ляво), **4, 5, 6** до **9**.



- 5 Натиснете **Stop/Exit(Стоп/Изход)**.

Функции на Windows® драйвер за принтер

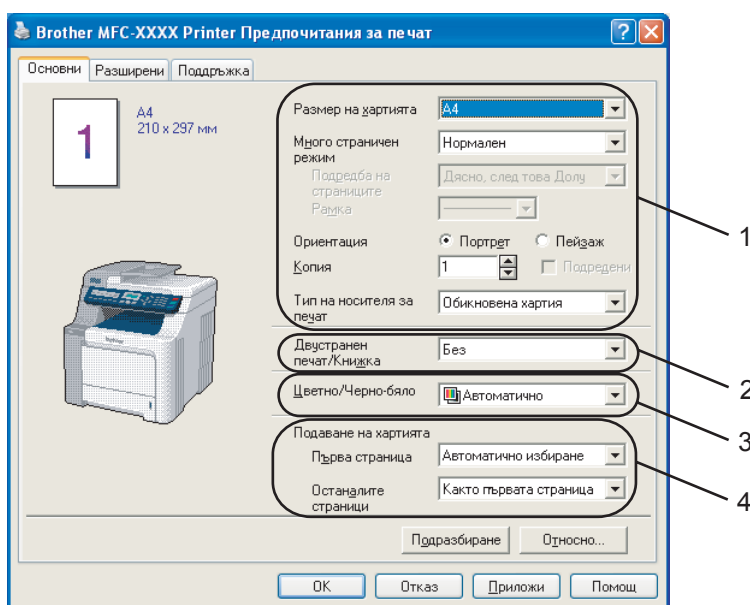
За повече информация вижте текста **Помощ** в драйвера на принтера.

Забележка

- Екраните в този раздел са от Windows® XP. Екраните на Вашия компютър може да са различни в зависимост от операционната система.
- Можете да отворите диалоговия прозорец **Предпочитания за печат**, като натиснете **Предпочитания за печат...** в раздела **Общи** в диалоговия прозорец **Printer Свойства**.

Раздел „Основни“

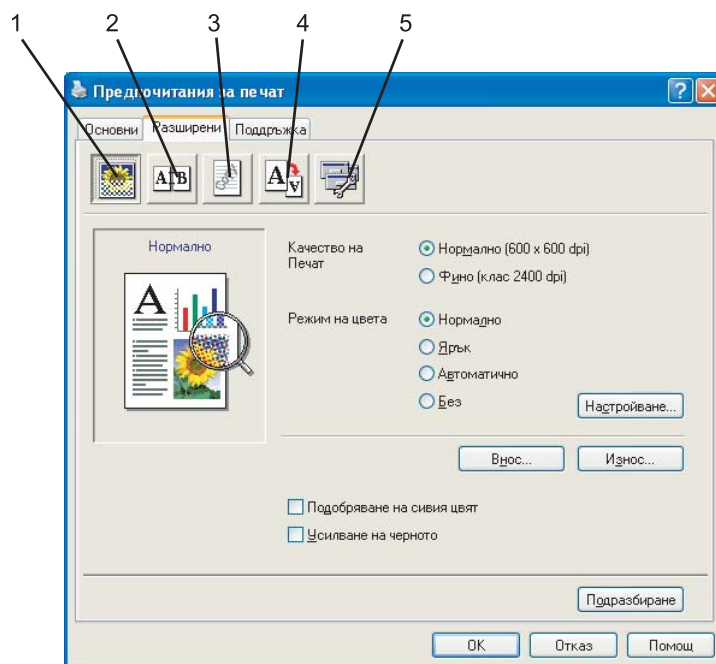
Също така може да промените настройките като щракнете на илюстрацията отляво на раздела **Основни**.



- 1 Изберете **Размер на хартията**, **Много страничен режим**, **Ориентация**, **Копия** и **Тип на носителя за печат** (1).
- 2 Изберете настройка **Двустраничен печат/Книжка** (2) (Не е налична при MFC-9440CN и DCP-9040CN).
- 3 Изберете настройката **Цветно/Черно-бяло** (3).
- 4 Изберете **Подаване на хартията** (4).
- 5 Натиснете **ОК**, за да приложите избраните настройки.
За да се върнете към фабричните настройки, натиснете **Подразбиране**, а след това **ОК**.

Раздел „Разширени“

1



Променете настройките на раздела, като натиснете една от съответните икони:

- Качество на печат (1)
- Двустранен Печат (2)
- Воден знак (3)
- Настройки на страницата (4)
- Настройки на устройството (5)

Качество на Печат

■ Качество на Печат

Може да избирате следните настройки за качество на печат.

- **Нормално**

Клас 600 dpi. Препоръчва се за обикновен печат. Добро качество на печат с добри скорости.

- **Фино**

Клас 2400 dpi. Режим на най-фин печат. Използвайте този режим, за да печатате прецизни изображения, например снимки. Тъй като данните за печат са много повече, отколкото в нормален режим, времето за пренос на данните и печат е по-продължително.

■ Режим на цвета

В „Режим на цвета“ съществуват следните възможности:

- **Нормално**

Това е цветният режим по подразбиране.

- **Ярък**

Регулира се цвета на всички елементи, за да стане по-ярък.

- **Автоматично**

Драйверът на принтера автоматично избира вида „**Режим на цвета**“.

- **Без**

Изключва съпоставянето на цветовете.

■ Подобряване на сивия цвят

Можете да подобрите качеството на изображението в засенчените участъци.

■ Усилване на черното

Ако черно изображение не може да бъде отпечатано правилно изберете тази настройка.

■ Внос

Може да настроите конфигурацията на печат за определено изображение, като натиснете **Настройване**. След като сте избрали и експортирали конфигурациите за печат на определено изображение, можете да ги импортирате за други изображения. Използвайте функцията **Износ**, за да създадете файл с конфигурация за печат от текущите настройки.

■ Износ

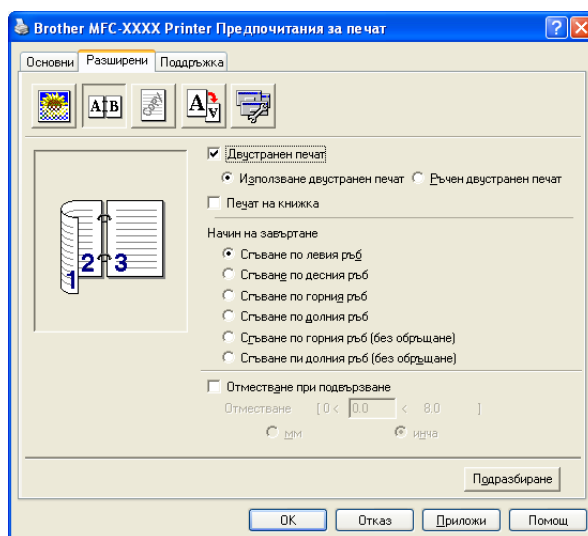
Може да настроите конфигурацията на печат за определено изображение, като натиснете **Настройване**. Когато приключите с регулирането на параметрите на изображението, като яркост и контраст, можете да ги експортирате като файл с конфигурация за печат. Използвайте функцията **Внос**, за да заредите по-рано експортиран файл с конфигурация.

■ Настройване

Ако искате да промените настройките на цвета, като яркост, контраст и др., натиснете бутона „**Настройване**“, за да получите достъп до по-разширени настройки.

Двустранен печат

1



Изберете **Двустранен печат**, ако желаете да използвате функцията Двустранен печат (двустранно печатане).

■ Използване двустранен печат (Не е налична при MFC-9440CN и DCP-9040CN)

Поставете отметка в полето **Двустранен печат** и след това изберете **Използване двустранен печат**.

В този режим устройството автоматично печата от двете страни на хартията. Съществуват шест вида посоки на свързване при автоматичния двустранен печат за всяка ориентация.

■ Ръчен двустранен печат

Отметнете **Ръчен двустранен печат**. В този режим устройството печата първо всички четни страници. След това драйверът на принтера прекъсва и показва указанията за повторно поставяне на хартията. Когато натиснете **ОК**, ще се отпечата нечетните страници. Има шест вида указания за оформяне за подвързия при ръчен двустранен печат при всяка ориентация.

■ Печат на книжка

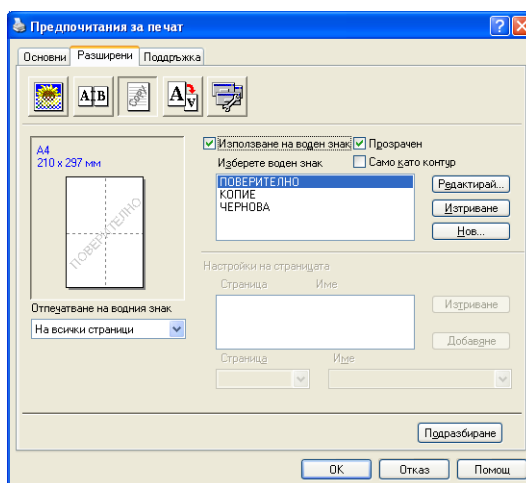
Когато искате да отпечатате книжка, използвайте тази функция. За да направите книжка сгънете отпечатаните страници през средата.

■ Отместване при подвързване

Ако отметнете опцията „Отместване при подвързване“ можете да посочите и отместването за подвързване в инчове или милиметри.

Воден знак

1



Можете да сложите лого или текст в документа като воден знак. Можете да изберете някой от готовите водни знаци или да използвате файл с побитово изображение, създаден от Вас. Отметнете **Използване на воден знак**, а след това изберете знака, който искате да използвате.

Прозрачен

Отметнете **Прозрачен** за отпечатване на изображението с водния знак като фон на документа Ви. Ако тази функция не е отметната водният знак ще бъде отпечатан върху документа.

Само като контур

Отметнете **Само като контур**, ако искате да отпечатате само контурите на водния знак.

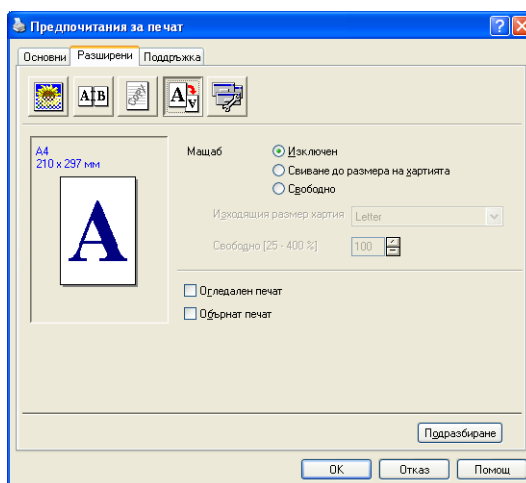
Отпечатване на воден знак

Можете да отпечатате водния знак по който и да е от следните начини.

- На всички страници
- Само на първата страница
- От втора стр. нататък
- По избор

Настройка на страницата

1



Мащаб

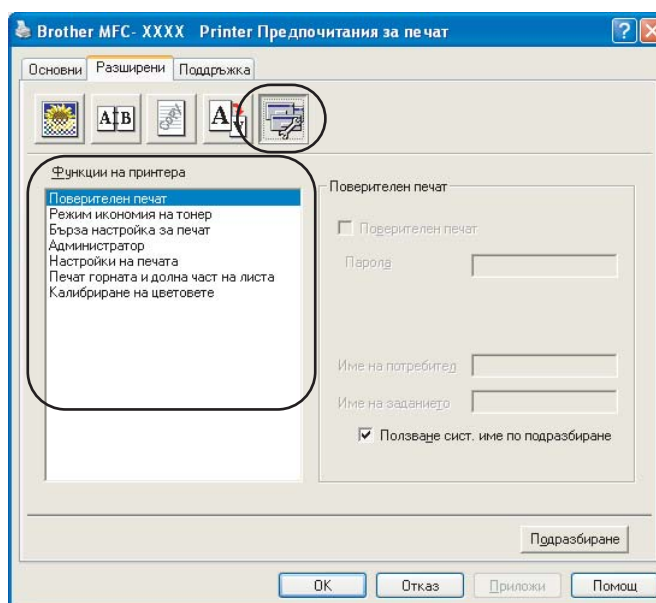
Можете да промените размера за печат на документа с функцията **Мащаб**.

- Отметнете **Изключен**, ако искате документът да се отпечата така, както изглежда на екрана.
- Отметнете **Свиване до размера на хартията**, ако документът е с необичайни размери или имате само стандартна хартия.
- Отметнете **Свободно**, ако искате да смените размера.

Може да използвате и функциите **Огледален печат** или **Обърнат печат** за настройки на страницата.

Функции на устройството

1



Можете да промените следните функции на принтера:

- Поверителен печат
- Режим икономия на тонер
- Бърза настройка за печат
- Администратор
- Настройки на печата
- Печат горната и долна част на листа
- Калибриране на цветовете

■ Поверителен печат

- Поверителен печат:

Защитени документи са документи, защитени с парола при изпращане към устройството. Само лицата, знаещи паролата, ще могат да ги отпечатаат. Тъй като документите са защитени в устройството, трябва да въведете паролата през контролния панел на устройството, за да ги отпечатате.

За да изпратите защитен документ:

- 1 Изберете **Поверителен печат** от **Функции на принтера** и отметнете **Поверителен печат**.
- 2 Въведете паролата си, потребителското име и името на заявката, и натиснете **ОК**.
- 3 Трябва да отпечатате защитените данни от контролния панел на устройството. (Вижте *Бутон „Защита“* на стр. 2.)

За да изтриете защитен документ:

трябва да използвате контролния панел на устройството, за да изтриете защитен документ. (Вижте *Бутон „Защита“* на стр. 2.)

■ Режим икономия на тонер

Може да спестите тонера с помощта на тази функция. Когато настроите „Режим икономия на тонер“ на On (включен), разпечатките излизат по светли. Настройката по подразбиране е Off (изключен).



Забележка

Не препоръчваме **Режим икономия на тонер** за отпечатване на снимки или изображения в сиви полутонове.

■ Бърза настройка за печат

Тази функция позволява бързо да изберете настройките на драйвера с натискане на икона от лентата на процесите.

Може да включвате или изключвате бързата настройка за печат. Чрез отмятане на полетата за избор на следните функции, можете да избирате кои от тях ще ги има в бързата настройка за печат.

- Много страничен режим
- Ръчен двустранен печат (Само при MFC-9440CN и DCP-9040CN)
- Duplex (Двустранен печат) (Не е налично при MFC-9440CN и DCP-9040CN)
- Режим икономия на тонер
- Подаване на хартията
- Тип на носителя за печат
- Цветно/Черно-бяло

■ Настройки на печата

- Подобряване на печата при щриховане

Изберете функцията **Подобряване на печата при щриховане**, ако отпечатаните пълнежи и шаблони изглеждат различно от това, което е на екрана на компютъра.

- Подобряване на тънката линия

Подобрява изгледа на тънките линии в графични документи.

■ Печат на горната и долна част на листа

Когато тази функция е включена, ще се отпечата датата и часа на документа от системния часовник и потребителското име за вход в системата, или текст, въведен от Вас. Когато натиснете „Настройване“, може да промените информацията по Ваш избор.

- Подобряване на печата при щриховане

Ако изберете „Потребителско име за вход“ ще се отпечата потребителското име за вход в компютъра Ви. Ако изберете „Настройки по избор“ и въведете текст в карето „Редактиране по избор“, ще се отпечата текстът, който сте въвели.

■ Калибриране на цветовете

Исходната плътност на всеки цвят може да варира в зависимост от температурата и влажността на околната среда на устройството. Тази настройка Ви помага да подобрите плътността на цвета, като оставите драйвера на принтера да използва данните за калибриране на цвят, запаметени в устройството.

- Взимане на данни от устройството

Ако натиснете този бутон, драйверът на принтера ще се опита да извлече данните за калибриране на цвят от устройството.

- Използване на калибрационни данни

Ако драйверът успешно извлече данните за калибриране той автоматично ще отметне това поле. Махнете отметката, ако не искате да използвате тези данни.

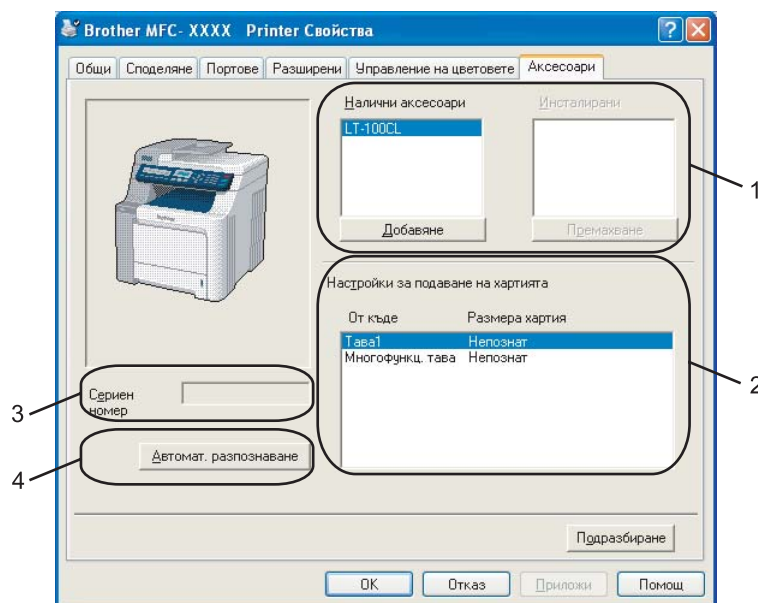
■ Администратор

Администраторите имат правото да ограничат достъпа до функции като мащаб и воден знак.

- Парола
Въведете паролата в това поле.
- Задаване на парола
Щракнете тук, за да смените паролата.
- Заключване на брой копия
Заключва избора на многократно копиране, за да се предотврати печатане на много копия.
- Множество стр. и скално заключване
Заключва настройките за мащабирането и копирането на много страници.
- Блокиране на цветно/черно-бяло
Заключва настройките Цветно/Черно-бяло като Черно-бяло, за да предотврати цветно печатане.
- Блокиране на водния знак
Заключва текущите настройки на функцията „Воден знак“, за да предотврати промяната им.

Раздел „Акcesoари“

За достъп до раздела **Акcesoари**, натиснете бутона **Старт и Принтери и Факсове**. Щракнете с десен бутон върху иконата на принтера, изберете **Свойства** и щракнете върху **Акcesoари**.



■ **Налични акcesoари** (1) (Не е налично при DCP-9040CN и DCP-9042CDN)

Можете ръчно да добавяте и махате опциите, инсталирани на принтера. Настройките на касета за хартия ще съответстват на инсталираните опции.

■ **Настройки за подаване на хартията** (2)

Тази функция разпознава формата на хартия, зададен от контролния панел за всяка касета за хартия.

■ **Сериен номер** (3)

При натискане на **Автомат. разпознаване**, драйверът на принтера намира серийния номер на принтера и го показва. Ако не може да получи информацията, на екрана се появява „-----“.

■ **Автомат. разпознаване** (4)

Функцията **Автомат. разпознаване** намира текущите инсталирани допълнителни устройства и серийните им номера, след което показва наличните настройки в драйвера на принтера. Можете ръчно да добавяте или махате опции.

Забележка

Функцията **Автомат. разпознаване** не работи при следните условия.

- Бутонът за захранване на принтера е изключен.
- Принтерът е в състояние на грешка.
- Принтерът е в споделена мрежова среда.
- Кабелът не е правилно свързан с принтера.

Сканирането и драйверите ще варират в зависимост от операционната Ви система. Устройството използва TWAIN съвместим драйвер за сканиране на документи от програмите Ви.

■ За Windows® XP/ Windows Vista®

Инсталирани са два драйвера за скенера. TWAIN съвместим драйвер за скенер (Вижте *Сканиране на документ с помощта на драйвер TWAIN* на стр. 18).



Забележка

Ако компютърът е защитен със защитна стена и не може да сканира през мрежата може да се наложи да конфигурирате настройките на защитната стена така, че да разрешите комуникация през портове 54925 и 137. Вижте *Настройки на защитната стена (за мрежови потребители)* на стр. 64.

Сканиране на документ с помощта на драйвер TWAIN

TWAIN съвместим

Brother MFL-Софтуерът Pro Suite включва TWAIN съвместим драйвер за скенер. TWAIN драйверите изпълняват стандартния универсален протокол за комуникация между скенерите и приложенията. Това означава, че можете не само да сканирате изображения директно в PaperPort™ 11SE програмата, доставена от Brother с устройството, но можете да сканирате изображения директно в стотици други софтуерни програми, които поддържат TWAIN сканиране. Сред тези приложения са известни програми като Adobe® Photoshop®, Adobe® PageMaker®, CorelDraw® и много други.

Достъп до скенера

- 1 Стартирайте софтуера за сканиране ScanSoft™ PaperPort™ 11SE, който е инсталиран при инсталиране на MFL-Pro Suite за сканиране на документ.



Забележка

Указанията за сканиране в настоящото ръководство се отнасят за ScanSoft™ PaperPort™ 11SE. Ако сканирате в друга софтуерна програма процедурата може да е различна.

- 2 Щракнете върху **File (Файл)**, а след това върху **Scan or Get Photo (Сканиране или получаване на фотография)**. Можете да щракнете и върху бутона **Scan or Get Photo (Сканиране или получаване на фотография)**.
От лявата страна на екрана се появява панел **Scan or Get Photo (Сканиране или получаване на фотография)**.
- 3 Щракнете върху бутон **Select (Избор)**.

- 4 Изберете скенера, който искате да използвате от списъка **Available Scanners (Налични скенери)**.

Забележка

- За Windows® XP/ Windows Vista®:

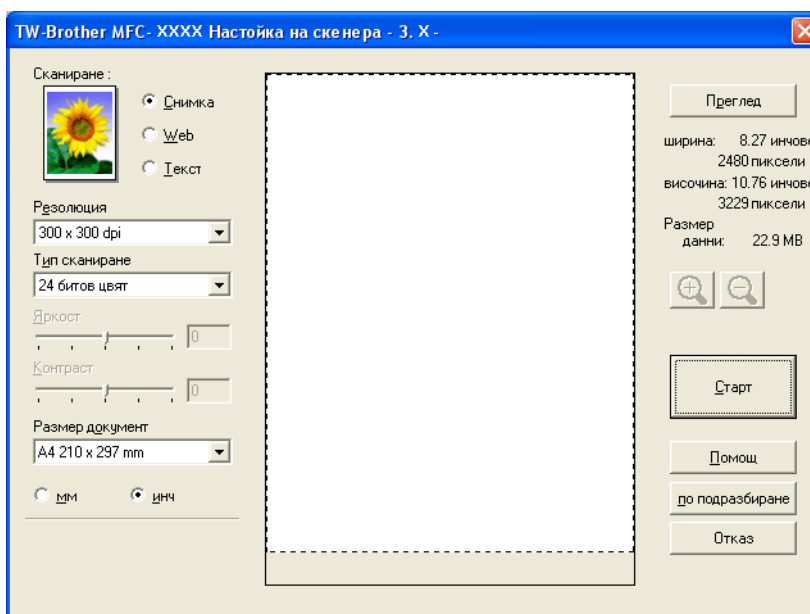
Изберете **TW-Brother MFC-XXXX (TW-Brother DCP-XXXX)** или **TW-Brother MFC-XXXX LAN (TW-Brother DCP-XXXX LAN)**.

- За други операционни системи:

Изберете **Brother MFC-XXXX (Brother DCP-XXXX)** или **Brother MFC-XXXX LAN (Brother DCP-XXXX LAN)**. (Където XXXX е наименованието на Вашия модел.)

- 5 Щракнете върху **Display scanner dialog box (Показване на диалогов прозорец за скенера)** в панела **Scan or Get Photo (Сканиране или получаване на фотография)**.

- 6 Щракнете върху **Scan (Сканирай)**.
Появява се диалоговия прозорец за настройка на скенера:



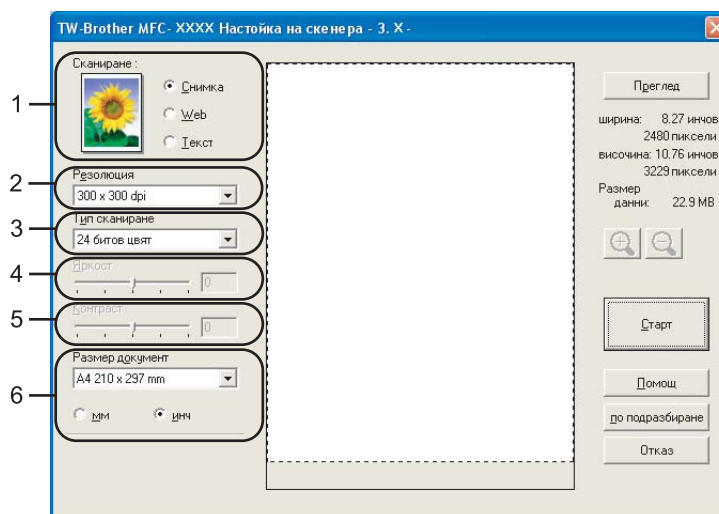
Преминете на *Сканиране на документ на компютъра* на стр. 20.

Сканиране на документ на компютъра

Можете да сканирате цяла страница или част от страницата след предварително сканиране на документа.

Сканиране на цяла страница

- 1 Поставете документа с лице нагоре в ADF, или с лице надолу върху стъклото на скенера.
- 2 Ако е необходимо регулирайте следните настройки в диалоговия прозорец за настройка на скенера:
 - Сканиране (Тип изображение) (1)
 - Резолюция (2)
 - Тип сканиране (3)
 - Яркост (4)
 - Контраст (5)
 - Размер документ (6)



- 3 Натиснете **Старт**.
Когато сканирането приключи, натиснете **Отказ**, за да се върнете в прозореца на PaperPort™ 11SE.

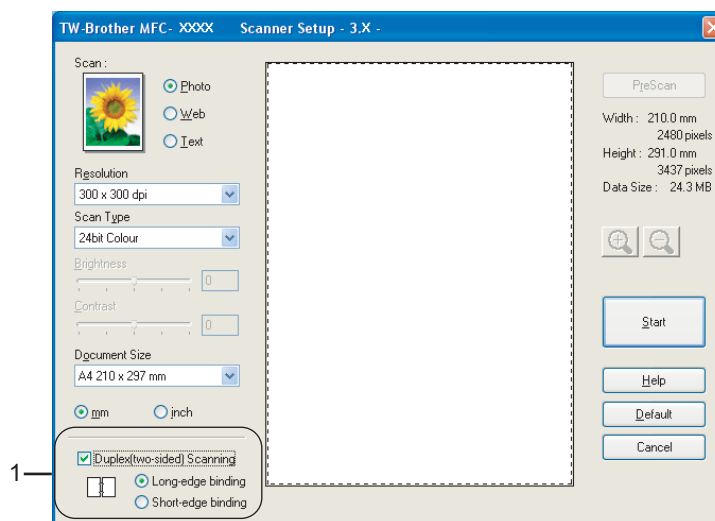


Забележка

След като изберете размера на документа, може да дорегулирате областта на сканиране, като щракнете с левия бутон на мишката и я разтеглите. Това е необходимо, когато желаете да очертаете изображението при сканиране. (Вижте *Предварително сканиране за очертаване на областта, която искате да сканирате* на стр. 22.)

Сканиране на двустранен документ (само при MFC-9840CDW и DCP-9045CDN)

- 1 Поставете документа с лицевата страна нагоре в секцията за автоматично подаване на документи (ADF).
- 2 Поставете отметка на **Duplex (Two-sided) Scanning (Двустранно сканиране)** и изберете **Long-edge binding (Свързване по дългата страна)** или **Short-edge binding (Свързване по късата страна)** (1).



- 3 Ако е необходимо, променете следните настройки в диалоговия прозорец „Настройка на скенера“:
 - **Scan (Сканиране)** (Тип изображение)
 - **Resolution (Разделителна способност)**
 - **Scan Type (Тип сканиране)**
 - **Brightness (Яркост)**
 - **Contrast (Контраст)**
 - **Document Size (Размер на документ)**
- 4 Щракнете върху **Start (Старт)**.



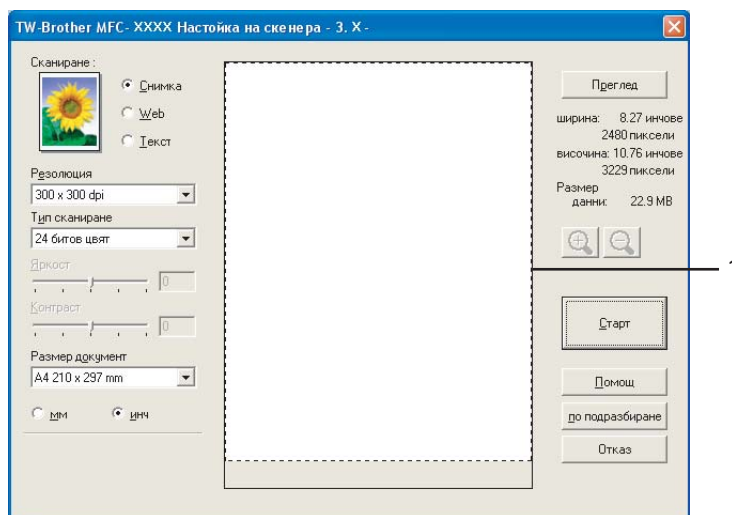
Забележка

- Не можете да нагласите областта за сканиране.
- Не можете да използвате хартия размер „legal“ за двустранно сканиране.
- Не можете да използвате бутона **PreScan (Преглед)**, за да прегледате изображението.

Предварително сканиране за очертаване на областта, която искате да сканирате

Можете да разгледате предварително изображението и да изрежете нежеланите части преди да го сканирате с помощта на бутона **Преглед**. Когато сте удовлетворени от предварителния изглед, натиснете бутона **Старт** в диалоговия прозорец „Настройване на скенера“, за да сканирате изображението.

- 1 Поставете документа с лице нагоре в ADF, или с лице надолу върху стъклото на скенера.




1 Област на сканиране

- 2 Изберете настройките за **Сканиране** (Тип изображение), **Резолюция**, **Тип сканиране**, **Яркост**, **Контраст** и **Размер документ** според нуждите.
- 3 Натиснете **Преглед**.
Цялото изображение се сканира в компютъра и се появява в областта на сканиране в диалоговия прозорец за настройка на скенера.
- 4 Натиснете и задръжте с левия бутон на мишката, и разтегнете върху частта, която желаете да сканирате.



1 Област на сканиране

Забележка

Можете да увеличите изображението с помощта на иконата , а след това използвайте иконата



, за да възстановите първоначалните размери на изображението.

5 Заредете отново документа.



Забележка

Прескочете тази стъпка, ако сте поставили документа на стъклото на скенера в ❶.

6 Натиснете **Старт**.


Сега се появява само избраната област от документа в прозореца на PaperPort™ 11SE (или в прозореца на програмата Ви).

7 В прозореца PaperPort™ 11SE използвайте достъпните опции, за да подобрите изображението.




Използване на клавиша за сканиране (Само за потребителите на USB)

Забележка

Ако използвате клавиша „Сканиране“, когато сте свързани в мрежа, вижте *Мрежово сканиране* на стр. 38.

Можете да използвате  (**Scan(Сканиране)**) на контролния панел за сканиране на документи в текстообработващи, графични, програми за електронна поща или в папка на компютъра Ви.



Преди да използвате клавиша  (**Scan(Сканиране)**) на контролния панел, трябва да инсталирате софтуерния пакет Brother MFL-Pro и да свържете принтера с компютъра. Ако сте инсталирали MFL-Pro от приложения компакт диск значи са инсталирани необходимите драйвери и софтуера ControlCenter3. Сканирането с  (**Scan(Сканиране)**) следва конфигурацията в раздела Device Button (Бутон за настройки на устройството) в ControlCenter3. (Вижте *СКАНИРАНЕ* на стр. 36.) За подробности относно конфигурирането на настройките на сканиране на бутоните на ControlCenter3 и начина на стартиране на избраната програма с помощта на  (**Scan(Сканиране)**), вижте *Използване на ControlCenter3* на стр. 34.

Забележка

- Ако желаете да сканирате документ, използвайки функцията двустранно сканиране, поставете документа в секцията за автоматично подаване на документи (ADF) и след това изберете `2sided (L)edge` или `2sided (S)edge` в зависимост от оформлението на страницата на вашия документ.
- Изберете оформлението на страницата на вашия документ от таблицата по-долу:




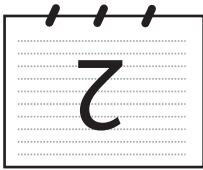
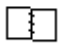
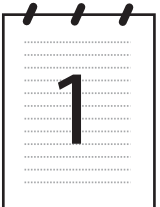
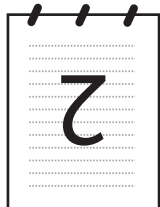

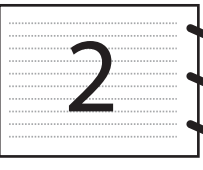

Портрет		Пейзаж		Съобщение на дисплея
Лице	Гръб	Лице	Гръб	
				(L) edge (Дълга страна) 
				(S) edge (Къса страна) 

Таблица за оформлението на страницата на документа


- Двустранното сканиране се поддържа само при модели MFC-9840CDW и DCP-9045CDN.
- Двустранното сканиране е възможно само при автоматично подаване на документи (ADF).
- Двустранното сканиране не е възможно при размер на хартията „legal“.

Сканиране към USB (Не е налично при DCP-9040CN и DCP-9042CDN)

Можете да сканирате черно-бели и цветни документи директно към USB флаш памет. Черно-белите документи се запазват във формат PDF (*.PDF) или TIFF (*.TIF). Цветните документи могат да се запазят във формат PDF (*.PDF) или JPEG (*.JPG). Имената на файловете по подразбиране се основават на текущата дата. Можете да промените цвета, качеството и името на файла.

Resolution (Резолюция)	Опции за формат на файла
Цвят 150 dpi	JPEG / PDF
Цвят 300 dpi	JPEG / PDF
Цвят 600 dpi	JPEG / PDF
Ч&Б 200 dpi	TIFF / PDF
Ч&Б 200x100 dpi	TIFF / PDF

За MFC-9440CN и MFC-9450CDN

- 1 Поставете USB флаш памет в машината си.
- 2 Поставете документа в ADF, или върху стъклото на скенера.
- 3 Натиснете клавиша  (**Scan(Сканиране)**).
- 4 Натиснете ▲ или ▼, за да изберете **Скан-е към USB**. Натиснете **OK**.
- 5 Изберете една от опциите по-долу:
 - За да промените настройката изберете **Промени настр.** Натиснете **OK** и ще преминете на 6.
 - За да започнете да сканирате с настройките, избрани от Вас във Function Menu (Меню с функции) **Menu(Меню)**, **5, 2**, изберете **Започни сканир.** Натиснете **OK** и ще преминете на 9.
- 6 Натиснете ▲ или ▼, за да изберете желаното качество. Натиснете **OK**.
- 7 Натиснете ▲ или ▼, за да изберете желания тип файл. Натиснете **OK**.



Забележка

- Ако изберете цвят в настройката за резолюция, не можете да изберете TIFF.
- Ако изберете едноцветно в настройката за резолюция, не можете да изберете JPEG.

- 8 Името на файла се задава автоматично. Разбира се, винаги можете да зададете име по избор от клавиатурата. Можете да промените само първите 6 цифри от името на файла. Натиснете **OK**.



Забележка

Натиснете **Clear/Back(Изчистване/Назад)**, за да изтриете въведените букви.

- 9 Натиснете **Mono Start (Старт черно-бяло)** или **Colour Start (Старт Цветно)**, за да стартирате сканирането.



Забележка


Вида на сканиране зависи от настройките във Function Menu (Меню с функции) или ръчните настройки на панела, **Mono Start (Старт черно-бяло)** или **Colour Start (Старт Цветно)** не променят настройките.



ПРЕДУПРЕЖДЕНИЕ

Екранът показва *Сканиране*, докато четете данните. НЕ изключвайте кабела за захранване и не махайте USB флаш паметта от машината, докато четете данните. Може да изгубите данните или да повредите USB флаш паметта.

За MFC-9840CDW и DCP-9045CDN

- 1 Поставете USB флаш-паметта във вашето устройство.
- 2 Поставете документа в секцията за автоматично подаване на документи (ADF) или върху стъклото на скенера.
- 3 Натиснете клавиша  (**Scan(Сканиране)**).
- 4 Натиснете ▲ или ▼, за да изберете *Scan to USB*. Натиснете **OK**.
- 5 Натиснете ▲ или ▼, за да изберете *2sided (L)edge*, *2sided (S)edge* или *1sided*. Натиснете **OK**.
- 6 Изберете една от опциите по-долу.
 - За да промените настройката, изберете *Change Setting*. Натиснете **OK** и отидете на 7.
 - За да започнете сканирането с настройките, които сте направили във Функционалното меню (за MFC-9840CDW, **Меню(Меню)**, 5, 2 и за DCP-9045CDN, **Меню(Меню)**, 4, 2), изберете *Start Scan*. Натиснете **OK** и отидете на 10.
- 7 Натиснете ▲ или ▼, за да изберете желаното качество. Натиснете **OK**.

- 8 Натиснете ▲ или ▼, за да изберете желанния тип файл.
Натиснете **ОК**.

 **Забележка**

- Ако изберете цвят в настройката за разделителна способност, не можете да изберете TIFF.
- Ако изберете едноцветно в настройката за разделителна способност, не можете да изберете JPEG.

- 9 Името на файла се задава автоматично. Разбира се, винаги можете да зададете име по избор от клавиатурата. Можете да промените само първите 6 цифри от името на файла.
Натиснете **ОК**.

 **Забележка**

Натиснете **Clear/Back(Изчистване/Назад)**, за да изтриете въведените букви.

- 10 Натиснете **Mono Start (Старт черно-бяло)** или **Colour Start (Старт Цветно)**, за да стартирате сканирането.

 **Забележка**

Типът на сканиране зависи от настройките във Функционалното меню или настройките, зададени ръчно в панела, **Mono Start (Старт черно-бяло)** или **Colour Start (Старт Цветно)** не променяйте настройките.

 **ПРЕДУПРЕЖДЕНИЕ**

Дисплеят показва *Scanning* докато чете данните. НЕ изключвайте захранващия кабел и не изваждайте USB флаш-паметта от устройството, докато то е в процес на четене на данни. Така можете да загубите данните или да повредите USB флаш-паметта.

Промяна на настройката по подразбиране

- 1 За модели MFC натиснете **Menu(Меню), 5, 2, 1**.
За DCP-9045CDN, натиснете **Menu(Меню), 4, 2, 1**.
- 2 Натиснете ▲ или ▼, за да изберете **Цвят 150 dpi, Цвят 300 dpi или Цвят 600 dpi, Ч&Б 200 dpi или Ч&Б 200x100 dpi**.
Натиснете **ОК**.
- 3 Извършете едно от следните действия:
 - За да изберете черно-бял формат на файла:
Натиснете ▲ или ▼, за да изберете **TIFF или PDF**.
Натиснете **ОК**.
 - За цветен формат на файла:
Натиснете ▲ или ▼, за да изберете **PDF или JPEG**.
Натиснете **ОК**.
- 4 Натиснете **Stop/Exit(Стоп/Изход)**.

Промяна на името на файла по подразбиране

- 1 За модели MFC натиснете **Menu(Меню)**, **5**, **2**, **2**.
За DCP-9045CDN, натиснете **Menu(Меню)**, **4**, **2**, **2**.
- 2 Въведете името на файла (до 6 знака).
Натиснете **OK**.



Забележка

Не можете да използвате интервал за начален знак.

- 3 Натиснете **Stop/Exit(Стой/Изход)**.

Разбиране на съобщенията за грешка

След като се запознаете с видовете грешки, които могат да възникнат, докато използвате Сканиране към USB, лесно ще можете да намерите и отстраните всякакви проблеми.

■ Защитено Устр-во

Това съобщение ще се появи, ако е включен защитният ключ на USB флаш паметта.

■ Преименувай файл

Това съобщение ще се появи, ако вече има файл в USB флаш паметта със същото име като файла, който се опитвате да запишете.

■ Много файлове


Това съобщение ще се появи, ако има твърде много файлове, записани в USB флаш паметта.

■ Неизполз. у-во

Това съобщение ще се появи, ако USB флаш паметта не се поддържа от устройството Brother.

Сканиране към Електронна поща

Можете да сканирате черно-бял или цветен документ към програмата за електронна поща като прикачен файл. Може да промените конфигурацията на сканиране.

- 1 Поставете документа с лице нагоре в ADF, или с лице надолу върху стъклото на скенера.
- 2 Натиснете  (**Scan(Сканиране)**).
- 3 Натиснете ▲ или ▼, за да изберете `Скан. към имейл`.
Натиснете **ОК**.
Ако вашето устройство е модел MFC-9440CN, MFC-9450CDN, DCP-9040CN или DCP-9042CDN, преминете към стъпка 5.
Ако вашето устройство е модел MFC-9840CDW или DCP-9045CDN, преминете към стъпка 4.
- 4 Натиснете ▲ или ▼, за да изберете `1sided, 2sided (L)edge` или `2sided (S)edge`.
Натиснете **ОК**.



Забележка

Ако желаете да сканирате документ, използвайки функцията двустранно сканиране, поставете документа в секцията за автоматично подаване на документи (ADF) и след това изберете `2sided (L)edge` или `2sided (S)edge` в зависимост от оформлението на страницата на вашия документ.

- 5 Натиснете **Mono Start (Старт черно-бяло)** или **Colour Start (Старт Цветно)**.
Устройството започва да сканира документа, създава прикачен файл и стартира и програмата за електронна поща, показвайки ново съобщение, чакащо да бъде адресирано.




Забележка

- Типа на сканиране зависи от настройките на раздела **Бутон за настройки на устройството**, **Mono Start (Старт черно-бяло)** или **Colour Start (Старт Цветно)** не променят настройките.
- Ако искате сканираните данни да са цветни, изберете `colour` (цветен) в типа сканиране на раздела **Бутон за настройки на устройството** на ControlCenter3 конфигурацията. Ако искате сканираните данни да са черно-бели изберете `black and white` (черно-бяло) в типа сканиране на раздела **Бутон за настройки на устройството** на ControlCenter3 конфигурацията. (Вижте **СКАНИРАНЕ** на стр. 36.)

Сканиране към изображение

Можете да сканирате цветно изображение в графичната си програма за преглед и редактиране. Може да промените конфигурацията на сканиране.

- 1 Поставете документа с лице нагоре в ADF, или с лице надолу върху стъклото на скенера.
- 2 Натиснете  (**Scan(Сканиране)**).
- 3 Натиснете ▲ или ▼, за да изберете Сканирай->образ.
Натиснете **ОК**.
Ако вашето устройство е модел MFC-9440CN, MFC-9450CDN, DCP-9040CN или DCP-9042CDN, преминете към стъпка 5.
Ако вашето устройство е модел MFC-9840CDW или DCP-9045CDN, преминете към стъпка 4.
- 4 Натиснете ▲ или ▼, за да изберете 1sided, 2sided (L)edge или 2sided (S)edge.
Натиснете **ОК**.



Забележка

Ако желаете да сканирате документ, използвайки функцията двустранно сканиране, поставете документа в секцията за автоматично подаване на документи (ADF) и след това изберете 2sided (L)edge или 2sided (S)edge в зависимост от оформлението на страницата на вашия документ.

- 5 Натиснете **Mono Start (Старт черно-бяло)** или **Colour Start (Старт Цветно)**.
Устройството стартира процеса на сканиране.




Забележка

- Типа на сканиране зависи от настройките на раздела **Бутон за настройки на устройството**, **Mono Start (Старт черно-бяло)** или **Colour Start (Старт Цветно)** не променят настройките.
- Ако искате сканираните данни да са цветни, изберете colour (цветен) в типа сканиране на раздела **Бутон за настройки на устройството** на ControlCenter3 конфигурацията. Ако искате сканираните данни да са черно-бели изберете black and white (черно-бяло) в типа сканиране на раздела **Бутон за настройки на устройството** на ControlCenter3 конфигурацията. (Вижте **СКАНИРАНЕ** на стр. 36.)

Сканиране към OCR

Ако документът е текст той може да се конвертира от ScanSoft™ PaperPort™ 11SE в редактируем текстов файл, а след това резултатът да се покаже в текстообработващата програма за преглед и редактиране. Може да промените конфигурацията на сканиране.

- 1 Поставете документа с лице нагоре в ADF, или с лице надолу върху стъклото на скенера.
- 2 Натиснете  (**Scan(Сканиране)**).
- 3 Натиснете ▲ или ▼, за да изберете Сканирай->OCR.
Натиснете **OK**.
Ако вашето устройство е модел MFC-9440CN, MFC-9450CDN, DCP-9040CN или DCP-9042CDN, преминете към стъпка 5.
Ако вашето устройство е модел MFC-9840CDW или DCP-9045CDN, преминете към стъпка 4.
- 4 Натиснете ▲ или ▼, за да изберете 1sided, 2sided (L) edge или 2sided (S) edge.
Натиснете **OK**.



Забележка

Ако желаете да сканирате документ, използвайки функцията двустранно сканиране, поставете документа в секцията за автоматично подаване на документи (ADF) и след това изберете 2sided (L) edge или 2sided (S) edge в зависимост от оформлението на страницата на вашия документ.

- 5 Натиснете **Mono Start (Старт черно-бяло)** или **Colour Start (Старт Цветно)**.
Устройството стартира процеса на сканиране.




Забележка

- Типа на сканиране зависи от настройките на раздела **Бутон за настройки на устройството, Mono Start (Старт черно-бяло)** или **Colour Start (Старт Цветно)** не променят настройките.
- Ако искате сканираните данни да са цветни, изберете colour (цветен) в типа сканиране на раздела **Бутон за настройки на устройството** на ControlCenter3 конфигурацията. Ако искате сканираните данни да са черно-бели изберете black and white (черно-бяло) в типа сканиране на раздела **Бутон за настройки на устройството** на ControlCenter3 конфигурацията. (Вижте **СКАНИРАНЕ** на стр. 36.)

Сканиране към файл

Можете да сканирате черно-бял или цветен документ на компютъра си и да го запазите като файл в избрана от Вас папка. Типът файл и конкретната папка се основават на настройките, които сте избрали в екрана „Сканиране към файл“ на ControlCenter3.

- 1 Поставете документа с лице нагоре в ADF, или с лице надолу върху стъклото на скенера.
- 2 Натиснете  (**Scan(Сканиране)**).
- 3 Натиснете ▲ или ▼, за да изберете `Скан. във файл`.
Натиснете **ОК**.
Ако вашето устройство е модел MFC-9440CN, MFC-9450CDN, DCP-9040CN или DCP-9042CDN, преминете към стъпка 5.
Ако вашето устройство е модел MFC-9840CDW или DCP-9045CDN, преминете към стъпка 4.
- 4 Натиснете ▲ или ▼, за да изберете `1sided`, `2sided (L)edge` или `2sided (S)edge`.
Натиснете **ОК**.



Забележка

Ако желаете да сканирате документ, използвайки функцията двустранно сканиране, поставете документа в секцията за автоматично подаване на документи (ADF) и след това изберете `2sided (L)edge` или `2sided (S)edge` в зависимост от оформлението на страницата на вашия документ.

- 5 Натиснете **Mono Start (Старт черно-бяло)** или **Colour Start (Старт Цветно)**.
Устройството стартира процеса на сканиране.



Забележка

- Типа на сканиране зависи от настройките на раздела **Бутон за настройки на устройството, Mono Start (Старт черно-бяло)** или **Colour Start (Старт Цветно)** не променят настройките.
- Ако искате сканираните данни да са цветни, изберете `colour` (цветен) в типа сканиране на раздела **Бутон за настройки на устройството** на ControlCenter3 конфигурацията. Ако искате сканираните данни да са черно-бели изберете `black and white` (черно-бяло) в типа сканиране на раздела **Бутон за настройки на устройството** на ControlCenter3 конфигурацията. (Вижте **СКАНИРАНЕ** на стр. 36.)
- Ако искате да се появи прозореца с папката след сканиране на документа изберете **Показване на директорията** на раздела **Бутон за настройки на устройството** на ControlCenter3 конфигурацията. (Вижте **СКАНИРАНЕ** на стр. 36.)
- Ако желаете да промените името на файловете на сканираните документи въведете името на файла във **Име на файл** частта на раздела **Бутон за настройки на устройството** на ControlCenter3 конфигурацията. За да промените настройките на клавиша **Сканиране** на машината, щракнете с десния бутон всеки Control Center бутон, натиснете **Конфигуриране на ControlCenter** и щракнете върху **Бутон за настройки на устройството**.

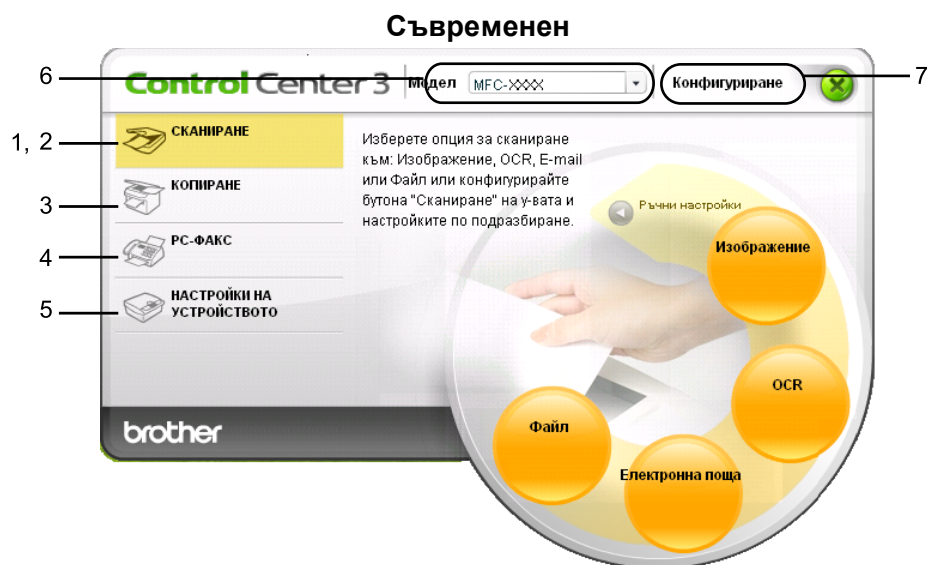
**Забележка**

Функциите в ControlCenter3 могат да са различни в зависимост от номера на модела на Вашето устройство.

Използване на ControlCenter3

ControlCenter3 е софтуер, който Ви позволява лесно и бързо да влизате в често използваните си програми. Използването на ControlCenter3 премахва нуждата ръчно да стартирате конкретни програми. ControlCenter3 има следните действия:

- 1 Сканиране директно към файл, електронна поща, текстообработваща или графична програма по Ваш избор. (1)
- 2 Достъп до сканиране с настройки по избор. Бутоните за сканиране с настройки по избор позволяват да конфигурирате бутон за собствените си нужди. (2)
- 3 Достъп до функциите за копиране през компютъра. (3)
- 4 Достъп до „PC-ФАКС“ приложения за Вашето устройство. (4)
- 5 Достъп до настройките за конфигуриране на Вашето устройство. (5)
- 6 Можете да изберете с коя машина да се свързва ControlCenter3 от падащия списък **Модел**. (6)
- 7 Също така можете да отворите прозорец с конфигурации за всяка функция и връзка с **Brother Solutions Center** като натиснете бутона **Конфигуриране**. (7)



Забележка

- За да можете да изберете друг свързан модел от падащия списък **Модел** трябва да имате софтуер MFL-Pro Suite, инсталиран на Вашия компютър за съответния модел.
- За потребителския интерфейс „Съвременен“ трябва да инсталирате Adobe® Flash® player 8 или по-нов. Ако нямате Flash Player 8 или по-нов, ще Ви бъде предложено да изтеглите най-новия Flash Player.

СКАНИРАНЕ

Има четири опции за сканиране: **Сканиране към изображение**, **Сканиране към OCR**, **Сканиране към електронна поща** и **Сканиране към файл**.

■ Изображение (по подразбиране: Microsoft® Paint)

Ви дава възможност да сканирате страница директно в произволна програма за преглед/обработка на графики. Можете да избирате целеви приложения, като Microsoft® Paint, Corel® Paint Shop Pro®, Adobe® PhotoShop®, или произволни приложения за редактиране на изображения на компютъра.

■ OCR (по подразбиране: Microsoft® NotePad)

Дава възможност да сканирате страница или документ, автоматично включва програмата OCR и поставя текст (не графично изображение) в текстообработваща програма. Можете да избирате целево обработващо приложение, като Microsoft® NotePad, Microsoft® Word, Corel® WordPerfect® или произволна текстообработваща програма на компютъра.

■ Електронна поща (по подразбиране: вашия софтуер за управление на електронна поща по подразбиране)

Дава възможност да сканирате страница или документ директно към електронна поща като стандартно приложение. Можете да избирате вида на файла и резолюцията за прикачения файл.

■ Файл

Дава възможност да сканирате директно към файл на диска. Ако е необходимо, можете да промените вида на файла и целевата папка.

ControlCenter3 дава възможност да конфигурирате хардуерен клавиш **Сканиране** за вашето устройство и софтуерен бутон в ControlCenter3 за всяка функция на сканиране. За да конфигурирате хардуерен клавиш **Сканиране** на устройството си, изберете раздела **Бутон за настройки на устройството** (щракнете с десния бутон върху всеки бутон Control Center и натиснете **Конфигуриране на ControlCenter**) в менюто за конфигуриране на всеки бутон **СКАНИРАНЕ**. За да конфигурирате софтуерния бутон в ControlCenter3 изберете раздела **Бутон за настройки на софтуера** (щракнете с десния бутон върху всеки бутон „Control Center“ и натиснете **Конфигуриране на ControlCenter**) в менюто за конфигуриране на всеки бутон **СКАНИРАНЕ**.

ПОТРЕБИТЕЛСКО СКАНИРАНЕ

Можете да конфигурирате името и настройките на всеки един от тези бутони така, че да отговарят на нуждите ви чрез натискане с десния клавиш на мишката и следвайки конфигурационните менюта.

КОПИРАНЕ

Дава възможност да използвате компютъра си и произволен принтерен драйвер за операции по подобряване на копирането. Можете да сканирате страници на машината и да отпечатвате копия от тях като използвате функцията на принтерния ѝ драйвер или да копирате директно изхода към произволен стандартен принтерен драйвер на компютъра, включително към мрежови принтери.

Можете да конфигурирате предпочитаните настройки на четири бутона.

PC-ФАКС (Само за модели MFC)

Тези бутони се използват за изпращане и получаване на факсове от приложението Brother PC-ФАКС .

■ Изпращане

Дава възможност да сканирате документ и автоматично да го изпратите по факса, използвайки софтуера на Brother PC-ФАКС. (Вижте *PC-ФАКС изпращане* на стр. 56.)

■ Получаване

Активира софтуера за получаване PC-FAX. Преди да използвате софтуера PC-FAX, трябва да активирате и PC-FAX Receive в менюто на контролния панел на Вашето устройство Brother. След като се активира, името на иконата се променя на **Преглед на получените**. Щракнете върху иконата, за да видите получените факсове. (Вижте *PC-ФАКС получаване* на стр. 60.)

■ Адресна книга

Разрешава да отворите адресния указател на Brother PC-FAX.

■ Конфигуриране

Позволява да конфигурирате настройките за изпращане на PC-FAX. (Вижте *Настройки за изпращане* на стр. 56.)



Забележка

PC-FAX поддържа само черно-бели факсове.

НАСТРОЙКИ НА УСТРОЙСТВОТО

Можете да конфигурирате или да проверите настройките на устройството.

■ Отдалечено конфигуриране (Само за модели MFC)

Разрешава да отворите програмата за отдалечено конфигуриране. (Вижте *Отдалечено конфигуриране* на стр. 54.)

■ Бързо-избиране (Само за модели MFC)

Разрешава да отворите прозореца за задаване на бързо-набиране на дистанционната настройка. (Вижте *Отдалечено конфигуриране* на стр. 54.)

■ Наблюдение на състоянието

Позволява да отворите програмата за следене на състоянието.


■ Ръководство на потребителя

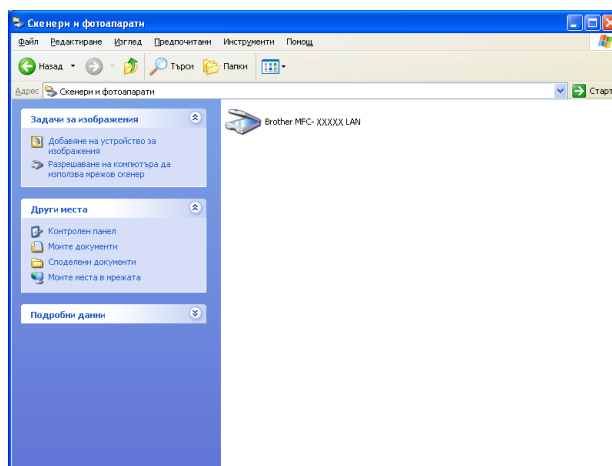
Позволява да видите Ръководството на потребителя, Ръководство на потребителя на софтуера и Ръководство на потребителя на мрежа.

Преди да използвате функциите за мрежово сканиране

Конфигуриране на функциите за мрежово сканиране

Ако използвате друго устройство, различаващо се от първоначално регистрираното на компютъра по време на инсталирането на MFL-Pro Suite (вижте *Ръководство за бързо инсталиране*), изпълнете дадените по-долу стъпки.

- 1 За Windows® 2000, щракнете върху бутоните **Старт**, **Контролен панел** и **Скенери и фотоапарати**.
За Windows® XP, щракнете върху бутоните **Старт**, **Контролен панел**, **Принтери и друг хардуер** и **Скенери и камери** (или **Контролен панел**, **Скенери и камери**).
За Windows Vista®, щракнете на бутон , **Контролен панел**, **Хардуер и звук** и **Скенери и камери**.

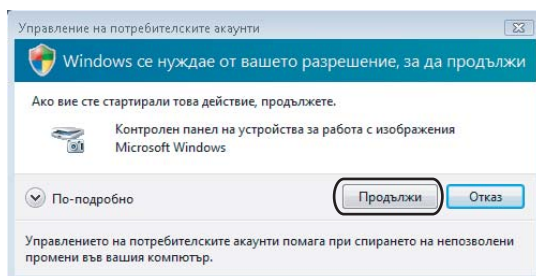


- 2 Извършете едно от следните действия:
 - За Windows 2000 и Windows Vista®, изберете от списъка устройството на Brother и щракнете върху бутона за параметри.
 - За Windows XP щракнете с десен бутон върху иконата „Устройство за сканиране“ и изберете **Properties(Параметри)**.
Ще видите диалоговия прозорец „Свойства на мрежови скенер“.
 - За Windows Vista®, щракнете върху бутона **Properties(Параметри)**.

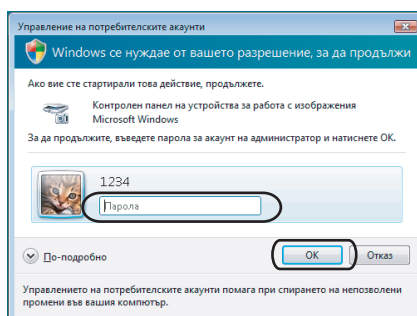
Забележка

В Windows Vista® при поява на екрана **Управление на потребителските акаунти** направете следното.

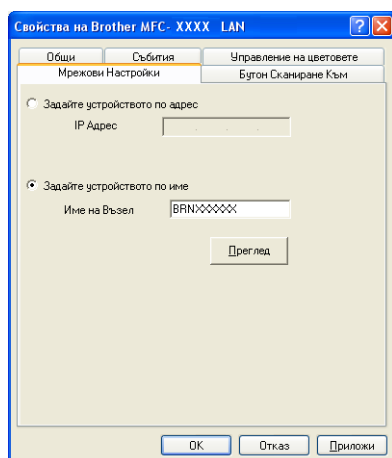
- За потребители с права на администратор: щракнете на **Продължи**.



- За потребители без права на администратор: въведете паролата на администратора и щракнете върху **ОК**.



3 Щракнете върху раздела **Мрежови Настройки** и изберете съответния метод за връзка.

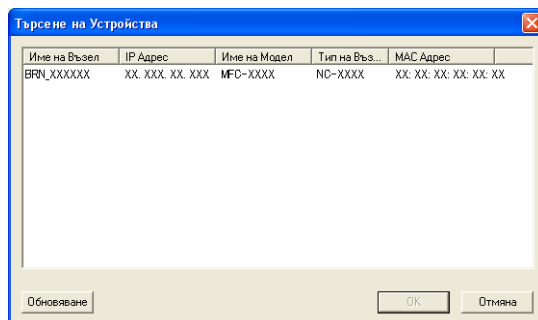


Задайте устройството по адрес

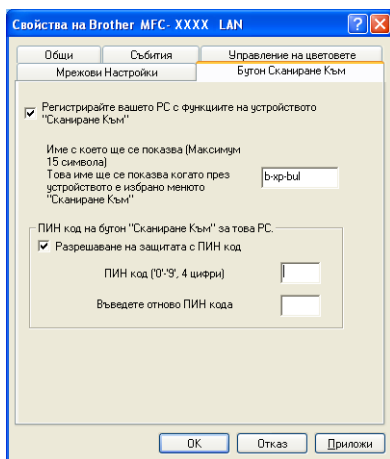
Въведете IP адреса на устройството в **IP Адрес** и натиснете **Приложи**.

Задайте устройството по име

- 1 Въведете името на възела на устройството в **Име на възел** или щракнете върху **Преглед** и изберете устройството, което искате да използвате.
- 2 Щракнете върху **Прилажи**.



- 4 Щракнете върху раздела **Бутон Сканиране Към** и въведете името на компютъра в полето **Име с което ще се показва**. Дисплеят на устройството показва въведеното име. Настройката по подразбиране е името на компютъра. Можете да въведете всякакво име (максимум 15 знака).



- 5 Ако желаете да предотвратите получаването на нежелани документи, въведете 4-цифров ПИН номер в поле **ПИН код** и поле **Въведете отново ПИН кода**. LCD напомня, че за да изпратите данни към защитен от ПИН код компютър, трябва да въведете ПИН кода преди да сканирате и изпратите документа към компютъра. (Вижте *Използване на клавиш за сканиране* на стр. 41.)

Използване на клавиш за сканиране

Забележка

- Ако желаете да сканирате документ, използвайки функцията двустранно сканиране, поставете документа в секцията за автоматично подаване на документи (ADF) и след това изберете 2sided (L)edge или 2sided (S)edge в зависимост от оформлението на страницата на вашия документ.
- Изберете оформлението на страницата на вашия документ от таблицата по-долу:



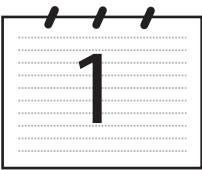
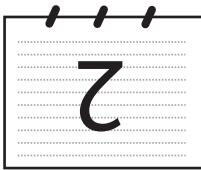
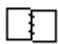



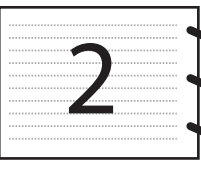

Портрет		Пейзаж		Съобщение на дисплея
Лице	Гръб	Лице	Гръб	
				(L) edge (Дълга страна) 
				(S) edge (Къса страна) 


Таблица за оформление на страницата на документа

- Двустранното сканиране се поддържа само при модели MFC-9840CDW и DCP-9045CDN.
- Двустранното сканиране е възможно само при автоматично подаване на документи (ADF).
- Двустранното сканиране не е възможно при размер на хартията „legal“.

Сканиране към Електронна поща (компютър)

При избор на функцията „Сканиране към Електронна поща (компютър)“ документът се сканира и изпраща директно на целевия компютър в мрежата. ControlCenter3 ще активира приложението за електронна поща по подразбиране на целевия компютър. Можете да сканирате и изпратите черно-бял или цветен документ от компютъра като прикачен файл.

Можете да промените конфигурацията за сканиране.

- 1 Поставете документа с лицевата страна нагоре в секцията за автоматично подаване на документи (ADF) или с лицевата страна надолу върху стъклото на скенера.
- 2 Натиснете  (**Scan(Сканиране)**).
- 3 Натиснете ▲ или ▼, за да изберете `Скан. към имейл`.
Натиснете **ОК**.
Ако вашето устройство е модел MFC-9440CN, MFC-9450CDN, DCP-9040CN или DCP-9042CDN, преминете към стъпка 6.
Ако вашето устройство е модел MFC-9840CDW или DCP-9045CDN, преминете към стъпка 4.
- 4 Натиснете ▲ или ▼, за да изберете `1sided, 2sided (L)edge` или `2sided (S)edge`.
Натиснете **ОК**.
Ако вашето устройство е модел DCP-9045CDN, преминете към стъпка 6.



Забележка

Ако желаете да сканирате документ, използвайки функцията двустранно сканиране, поставете документа в секцията за автоматично подаване на документи (ADF) и след това изберете `2sided (L)edge` или `2sided (S)edge` в зависимост от оформлението на страницата на вашия документ.

- 5 Натиснете ▲ или ▼, за да изберете `PC`.
Натиснете **ОК**.
- 6 Натиснете ▲ или ▼, за да изберете желаните целеви компютър за изпращане на документа по електронна поща.
Натиснете **ОК**.
Ако дисплеят ви поиска да въведете ПИН код, въведете 4 цифрени ПИН код на целевия компютър от контролния панел.
Натиснете **ОК**.
- 7 Натиснете **Mono Start (Старт черно-бяло)** или **Colour Start (Старт Цветно)**.
Устройството стартира процеса на сканиране.



Забележка


- Типът сканиране зависи от настройките в раздела **Бутон за настройки на устройството, Mono Start (Старт черно-бяло)** или **Colour Start (Старт Цветно)**, не променяйте тези настройки.
- Ако желаете цветно сканиране на документа, изберете цветно в типа на сканиране в раздела **Бутон за настройки на устройството** в конфигурацията на ControlCenter3. Ако желаете черно-бяло сканиране на документа, изберете черно-бяло в типа на сканиране в раздела **Бутон за настройки на устройството** в конфигурацията на ControlCenter3. (Вижте **СКАНИРАНЕ** на стр. 36.)

Сканиране към електронна поща (сървър за електронна поща, само при MFC-9840CDW)

Когато изберете Сканиране към електронна поща (сървър за електронна поща), можете да изберете черно-бяло или цветно сканиране на документ и директно от устройството да го изпратите към адрес на електронна поща. При черно-бяло сканиране, можете да изберете формат PDF или TIFF, а при цветно сканиране – формат PDF или JPEG.

Забележка

Сканиране към електронна поща (сървър за електронна поща) изисква поддръжка на SMTP/POP3 сървър за електронна поща. (Вижте *Ръководството на потребителя за работа в мрежа, което може да откриете в приложения CD-ROM.*)

- 1 Поставете документа с лицевата страна нагоре в секцията за автоматично подаване на документи (ADF) или с лицевата страна надолу върху стъклото на скенера.
- 2 Натиснете  (**Scan(Сканиране)**).
- 3 Натиснете ▲ или ▼, за да изберете Scan to E-mail. Натиснете **OK**.
- 4 Натиснете ▲ или ▼, за да изберете 1sided, 2sided (L)edge или 2sided (S)edge. Натиснете **OK**.


Забележка

Ако желаете да сканирате документ, използвайки функцията двустранно сканиране, поставете документа в секцията за автоматично подаване на документи (ADF) и след това изберете 2sided (L)edge или 2sided (S)edge в зависимост от оформлението на страницата на вашия документ.

- 5 Натиснете ▲ или ▼, за да изберете вашия E-mail Server. Натиснете **OK**.
Преминете към стъпка 6 в случай, че сте задали само един сървър за електронна поща.
- 6 Натиснете ▲ или ▼, за да изберете Change Setting. Натиснете **OK**. Ако не е необходимо да променят качеството, натиснете ▲ или ▼, за да изберете Enter Address. Натиснете **OK** и след това преминете към стъпка 10.
- 7 Натиснете ▲ или ▼, за да изберете Color 150 dpi, Color 300 dpi, Color 600 dpi, B&W 200 dpi или B&W 200x100 dpi. Натиснете **OK**.
Ако изберете Color 150 dpi, Color 300 dpi, Color 600 dpi, преминете към стъпка 8.
Ако изберете B&W 200 dpi или B&W 200x100 dpi, преминете към стъпка 9.
- 8 Натиснете ▲ или ▼, за да изберете PDF или JPEG. Натиснете **OK** и преминете на стъпка 10.
- 9 Натиснете ▲ или ▼, за да изберете PDF или TIFF. Натиснете **OK** и преминете на стъпка 10.
- 10 Дисплеят ви подсказва да въведете адрес. Въведете имейл адреса на получателя чрез клавиатурата или използвайте бутона Едно натискане или номер за бързо набиране. Натиснете **Mono Start (Старт черно-бяло)** или **Colour Start (Старт Цветно)**. Устройството стартира процеса на сканиране.

Използване на функцията Едно натискане или номер за бързо набиране

Можете също така да сканирате документ директно към адрес, който сте задали във функцията Едно натискане или номер за бързо набиране. Когато сканирате документа, настройките, които сте задали във функцията Едно натискане или бързо набиране, ще се използват за качеството и типа на файла. Когато сканирате документи, използвайки функциите Едно натискане или бързо набиране, единствено зададените имейл адреси могат да бъдат използвани. (Не могат да се използват интернет-факс (I-fax) адреси.)

- 1 Поставете документа с лицевата страна нагоре в секцията за автоматично подаване на документи (ADF) или с лицевата страна надолу върху стъклото на скенера.
- 2 Натиснете  (**Scan(Сканиране)**).
- 3 Изберете номер от функцията Едно натискане или бързо набиране.
- 4 Натиснете **Mono Start (Старт черно-бяло)** или **Colour Start (Старт Цветно)**.
Устройството стартира процеса на сканиране.




Забележка

- Типът сканиране зависи от настройките в раздела **Бутон за настройки на устройството, Mono Start (Старт черно-бяло)** или **Colour Start (Старт Цветно)**, не променяйте тези настройки.
- Можете да запазите разделителната способност на сканирането (Профил за сканиране) за всеки имейл адрес, ако запазите имейл адреса в номер от функцията Едно натискане или бързо набиране. (Вижте *Набиране и запазване на номера в Ръководството на потребителя*.)

Сканиране към изображение

При избор на „Сканиране към изображение“ документът ще бъде сканиран и изпратен директно на целевия компютър в мрежата. ControlCenter3 ще активира графичната програма по подразбиране на определения компютър. Може да промените конфигурацията на сканиране.

- 1 Поставете документа с лице нагоре в ADF, или с лице надолу върху стъклото на скенера.
- 2 Натиснете  (**Scan(Сканиране)**).
- 3 Натиснете ▲ или ▼, за да изберете Сканирай->образ.
Натиснете **OK**.
Ако вашето устройство е модел MFC-9440CN, MFC-9450CDN, DCP-9040CN или DCP-9042CDN, преминете към стъпка 5.
Ако вашето устройство е модел MFC-9840CDW или DCP-9045CDN, преминете към стъпка 4.
- 4 Натиснете ▲ или ▼, за да изберете 1sided, 2sided (L)edge или 2sided (S)edge.
Натиснете **OK**.



Забележка

Ако желаете да сканирате документ, използвайки функцията двустранно сканиране, поставете документа в секцията за автоматично подаване на документи (ADF) и след това изберете 2sided (L)edge или 2sided (S)edge в зависимост от оформлението на страницата на вашия документ.

- 5 Натиснете ▲ или ▼, за да изберете целевия компютър.
Натиснете **OK**.
Ако дисплеят ви подсказва да въведете ПИН код, въведете 4 цифрени ПИН код на целевия компютър от контролния панел.
Натиснете **OK**.
- 6 Натиснете **Mono Start (Старт черно-бяло)** или **Colour Start (Старт Цветно)**.
Устройството стартира процеса на сканиране.




Забележка

- Типа на сканиране зависи от настройките на раздела **Бутон за настройки на устройството, Mono Start (Старт черно-бяло)** или **Colour Start (Старт Цветно)** не променят настройките.
- Ако искате сканираните данни да са цветни, изберете colour (цветен) в типа сканиране на раздела **Бутон за настройки на устройството** на ControlCenter3 конфигурацията. Ако искате сканираните данни да са черно-бели изберете black and white (черно-бяло) в типа сканиране на раздела **Бутон за настройки на устройството** на ControlCenter3 конфигурацията. (Вижте **СКАНИРАНЕ** на стр. 36.)

Сканиране към OCR

При избор на опцията „Сканиране към OCR“ документът се сканира и изпраща директно на целевия компютър през мрежата. ControlCenter3 ще активира ScanSoft™ PaperPort™ 11SE, която ще конвертира документа в редактируем текст файл, който ще се появи в текстообработващата програма на определения компютър за преглед и редактиране. Може да промените конфигурацията на сканиране.

- 1 Поставете документа с лице нагоре в ADF, или с лице надолу върху стъклото на скенера.
- 2 Натиснете  (**Scan(Сканиране)**).
- 3 Натиснете ▲ или ▼, за да изберете Сканирай->OCR.
Натиснете **OK**.
Ако вашето устройство е модел MFC-9440CN, MFC-9450CDN, DCP-9040CN или DCP-9042CDN, преминете към стъпка 5.
Ако вашето устройство е модел MFC-9840CDW или DCP-9045CDN, преминете към стъпка 4.
- 4 Натиснете ▲ или ▼, за да изберете 1sided, 2sided (L)edge или 2sided (S)edge.
Натиснете **OK**.



Забележка

Ако желаете да сканирате документ, използвайки функцията двустранно сканиране, поставете документа в секцията за автоматично подаване на документи (ADF) и след това изберете 2sided (L)edge или 2sided (S)edge в зависимост от оформлението на страницата на вашия документ.

- 5 Натиснете ▲ или ▼, за да изберете целевия компютър.
Натиснете **OK**.
Ако дисплеят ви подсказва да въведете ПИН код, въведете 4 цифрени ПИН код на целевия компютър от контролния панел.
Натиснете **OK**.
- 6 Натиснете **Mono Start (Старт черно-бяло)** или **Colour Start (Старт Цветно)**.
Устройството стартира процеса на сканиране.




Забележка

- Типа на сканиране зависи от настройките на раздела **Бутон за настройки на устройството, Mono Start (Старт черно-бяло)** или **Colour Start (Старт Цветно)** не променят настройките.
- Ако искате сканираните данни да са цветни, изберете colour (цветен) в типа сканиране на раздела **Бутон за настройки на устройството** на ControlCenter3 конфигурацията. Ако искате сканираните данни да са черно-бели изберете black and white (черно-бяло) в типа сканиране на раздела **Бутон за настройки на устройството** на ControlCenter3 конфигурацията. (Вижте **СКАНИРАНЕ** на стр. 36.)

Сканиране към файл

При избор на функцията „Сканиране към файл“ можете да сканирате черно-бели или цветни документи и да ги изпращате директно през мрежата на определения от Вас компютър. Файлът ще бъде записан в папката и файловия формат, указани при конфигуриране на ControlCenter3. Може да промените конфигурацията на сканиране.

- 1 Поставете документа с лице нагоре в ADF, или с лице надолу върху стъклото на скенера.
- 2 Натиснете  (**Scan(Сканиране)**).
- 3 Натиснете ▲ или ▼, за да изберете **Скан. във файл**.
Натиснете **ОК**.
Ако вашето устройство е модел MFC-9440CN, MFC-9450CDN, DCP-9040CN или DCP-9042CDN, преминете към стъпка 5.
Ако вашето устройство е модел MFC-9840CDW или DCP-9045CDN, преминете към стъпка 4.
- 4 Натиснете ▲ или ▼, за да изберете **1sided, 2sided (L)edge** или **2sided (S)edge**.
Натиснете **ОК**.



Забележка

Ако желаете да сканирате документ, използвайки функцията двустранно сканиране, поставете документа в секцията за автоматично подаване на документи (ADF) и след това изберете **2sided (L)edge** или **2sided (S)edge** в зависимост от оформлението на страницата на вашия документ.

- 5 Натиснете ▲ или ▼, за да изберете целевия компютър.
Натиснете **ОК**.
Ако дисплеят ви подсказва да въведете ПИН код, въведете 4 цифрени ПИН код на целевия компютър от контролния панел.
Натиснете **ОК**.
- 6 Натиснете **Mono Start (Старт черно-бяло)** или **Colour Start (Старт Цветно)**.
Устройството стартира процеса на сканиране.



Забележка

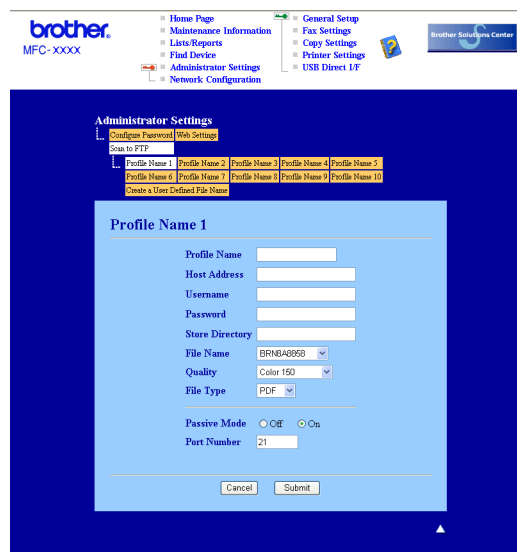
- Типа на сканиране зависи от настройките на раздела **Бутон за настройки на устройството, Mono Start (Старт черно-бяло) или Colour Start (Старт Цветно)** не променят настройките.
- Ако искате сканираните данни да са цветни, изберете **colour (цветен)** в типа сканиране на раздела **Бутон за настройки на устройството** на ControlCenter3 конфигурацията. Ако искате сканираните данни да са черно-бели изберете **black and white (черно-бяло)** в типа сканиране на раздела **Бутон за настройки на устройството** на ControlCenter3 конфигурацията. (Вижте **СКАНИРАНЕ** на стр. 36.)
- Ако желаете да промените името на файловете на сканираните документи въведете името на файла в частта **Име на файл** на раздела **Бутон за настройки на устройството** на ControlCenter3 конфигурацията. За да промените настройките на клавиша **Scan(Сканиране)** на машината, щракнете с десния бутон всеки Control Center бутон, натиснете **ControlCenter Конфигурация** и щракнете върху раздела **Бутон за настройки на устройството**.

Сканиране към FTP

Когато изберете **Scan to FTP (Сканиране към FTP)**, можете да сканирате черно-бял или цветен документ директно към FTP сървър, намиращ се в локалната мрежа или в интернет.

Нужната информация за използването на Сканиране към FTP може да се въведе ръчно от контролния панел или с помощта на Web Based Management за предварително конфигуриране и съхранение на информацията във FTP профил.

За информация как ръчно да въведете информацията за Сканиране към FTP, вижте *Сканиране към FTP ръчен метод* на стр. 52. За да използвате Web Based Management, въведете **http://xxx.xxx.xxx.xxx** (където xxx.xxx.xxx.xxx е IP адресът на Вашето устройство) в брауъра си и тогава вече можете да конфигурирате или промените настройките в **Administrator Settings (Настройки на Администратора)**. Можете да конфигурирате до десет FTP сървър профила.



- 1 Въведете името, което искате да използвате за профила на FTP сървъра. Това име ще се изписва на екрана на устройството и може да съдържа до 15 знака.
- 2 Host Address (Хост адресът) е името на домейна на FTP сървъра. Въведете Host Address (Хост адрес) (например ftp.example.com) (до 60 знака) или IP адреса (например 192.23.56.189).
- 3 Въведете Username (Име на потребителя), което е регистрирано на FTP сървъра за устройството (до 32 знака).
- 4 Enter the Password (Парола) за достъп до FTP сървъра (до 32 знака).
- 5 Въведете целевата папка на FTP сървъра, където ще бъде съхранен Вашият документ (например /brother/abc/) (до 60 знака).
- 6 Изберете името на файла, което искате да използвате за сканирания документ. Можете да избирате измежду седем налични и две дефинирани от потребителя имена на файлове. Името на файла, което ще се използва за документа, ще бъде това, което изберете, плюс последните 6 цифри от flatbed/ADF скенеровия брояч, плюс разширението на файла (например, Estimate098765.pdf). Освен това, можете ръчно да въведете Име на Файл до 15 знака.
- 7 От падащия списък изберете качеството, с което ще бъде сканиран документът. Може да изберете **Color (Цветно) 150, Color (Цветно) 300, Color (Цветно) 600, B&W (черно-бяло) 200** или **B&W (черно-бяло) 200x100**.
- 8 От падащия списък изберете типа на файла за документа. Може да изберете PDF или JPEG за цветни документи и PDF или TIFF за B/W (черно-бели) документи.
- 9 Можете да настроите Passive Mode (Пасивен Режим) OFF (Изкл.) или ON (Вкл.) в зависимост от Вашия FTP сървър и конфигурация на защитната стена. По подразбиране настройката е ON (Вкл.). Можете също така да промените номера на порта, който се използва за достъп до FTP сървъра. Настройката по подразбиране е порт 21. В повечето случаи тези две настройки могат да останат по подразбиране.

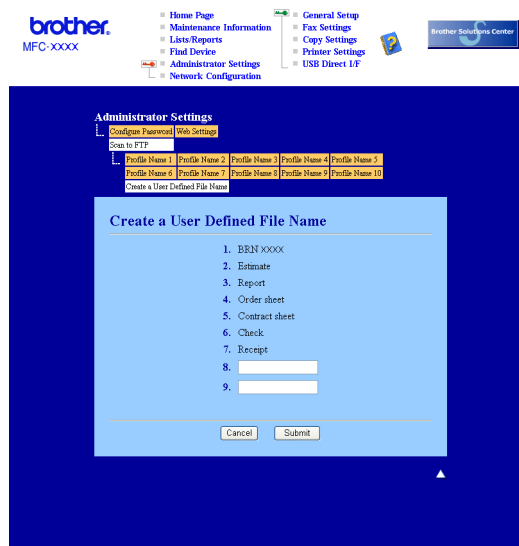
Създаване на Име на Файл, дефинирано от потребителя

В допълнение към седемте налични имена на файлове, можете да запаметите две имена, дефинирани от потребителя, които могат да се използват за създаване на FTP Сървър Профил.


- 1 От екрана Сканиране към FTP в Web Based Management изберете **Create a User Defined File Name (Създаване на Име на Файл, дефинирано от потребителя)**.



- 2 Въведете име на файл в едно от двете полета за дефиниране от потребителя и натиснете **Submit (Изпращане)**. Максимум 15 знака могат да бъдат въведени във всяко от полетата за дефиниране от потребителя.



Сканиране към FTP с помощта на FTP Сървър профили

- 1 Поставете документа с лице нагоре в ADF, или с лице надолу върху стъклото на скенера.
- 2 Натиснете  (**Scan(Сканиране)**).
- 3 Натиснете ▲ или ▼, за да изберете **Скан. към FTP**. Натиснете **ОК**.
Ако вашето устройство е модел MFC-9440CN, MFC-9450CDN, DCP-9040CN или DCP-9042CDN, преминете към стъпка 5.
Ако вашето устройство е модел MFC-9840CDW или DCP-9045CDN, преминете към стъпка 4.
- 4 Натиснете ▲ или ▼, за да изберете **1sided**, **2sided (L)edge** или **2sided (S)edge**.
Натиснете **ОК**.

Забележка

Ако желаете да сканирате документ, използвайки функцията двустранно сканиране, поставете документа в секцията за автоматично подаване на документи (ADF) и след това изберете **2sided (L)edge** или **2sided (S)edge** в зависимост от оформлението на страницата на вашия документ.

- 5 Натиснете ▲ или ▼, за да изберете един от изброените FTP сървър профили. Натиснете **ОК**.
 - Ако профилът Сканиране към FTP е пълен, Вие автоматично ще отидете на Стъпка 11.
 - Ако профилът Сканиране към FTP не е пълен, например липсват потребителското име и парола или не е избрано качество на сканиране или тип на файла, ще бъдете помолени да въведете липсващата информация в следните стъпки.
- 6 Изберете една опциите по-долу:
 - Натиснете ▲ или ▼, за да изберете **Цвят 150 dpi**, **Цвят 300 dpi** или **Цвят 600 dpi**.
Натиснете **ОК** и преминете на Стъпка 7.
 - Натиснете ▲ или ▼, за да изберете **Ч&Б 200 dpi** или **Ч&Б 200x100 dpi**.
Натиснете **ОК** и преминете на Стъпка 8.
- 7 Натиснете ▲ или ▼, за да изберете **PDF** или **JPEG**.
Натиснете **ОК** и преминете на Стъпка 9.
- 8 Натиснете ▲ или ▼, за да изберете **PDF** или **TIFF**. Натиснете **ОК**.
- 9 Въвеждане на потребителското име от клавиатурата за набиране. Натиснете **ОК**.
- 10 Въвеждане на паролата от клавиатурата за набиране. Натиснете **ОК**.
- 11 Извършете едно от следните действия:
 - Ако искате да започнете сканиране натиснете **Mono Start (Старт черно-бяло)** или **Colour Start (Старт Цветно)** и преминете на Стъпка 14.
 - Ако искате да промените името на файла преминете на Стъпка 12.

- 12 Натиснете ▲ или ▼, за да изберете името на файла, което искате да използвате и натиснете **ОК**. Натиснете **Mono Start (Старт черно-бяло)** или **Colour Start (Старт Цветно)** и преминете на Стъпка 14.



Забележка

Ако искате да промените името на файла ръчно преминете на Стъпка 13.


- 13 Натиснете ▲ или ▼, за да изберете <РЪЧНО>. Натиснете **ОК**. Въведете името на файла, което искате да използвате (до 15 знака) и натиснете **ОК**. Натиснете **Mono Start (Старт черно-бяло)** или **Colour Start (Старт Цветно)**.
- 14 Екранът показва **Свързване**. Когато връзката с FTP сървъра е успешна, устройството ще започне да сканира.



Забележка

Типа на сканиране зависи от настройките, **Mono Start (Старт черно-бяло)** или **Colour Start (Старт Цветно)** не променят настройките.

Сканиране към FTP ръчен метод

- 1 Поставете документа с лице нагоре в ADF, или с лице надолу върху стъклото на скенера.
- 2 Натиснете  (**Scan(Сканиране)**).
- 3 Натиснете ▲ или ▼, за да изберете **Скан. към FTP**. Натиснете **ОК**. Ако вашето устройство е модел MFC-9440CN, MFC-9450CDN, DCP-9040CN или DCP-9042CDN, преминете към стъпка 5. Ако вашето устройство е модел MFC-9840CDW или DCP-9045CDN, преминете към стъпка 4.
- 4 Натиснете ▲ или ▼, за да изберете **1sided, 2sided (L)edge** или **2sided (S)edge**. Натиснете **ОК**.



Забележка

Ако желаете да сканирате документ, използвайки функцията двустранно сканиране, поставете документа в секцията за автоматично подаване на документи (ADF) и след това изберете **2sided (L)edge** или **2sided (S)edge** в зависимост от оформлението на страницата на вашия документ.

- 5 Натиснете ▲ или ▼, за да изберете <РЪЧНО>. Натиснете **ОК**.



Забележка

Ако не е конфигуриран FTP профил, прескочете стъпка 5 и преминете на Стъпка 6.

- 6 Използвайте клавиатурата за набиране, за да въведете FTP Host Address (Хост адреса) (например ftp.example.com – до 60 знака) или IP адреса (например 192.23.56.189). Натиснете **ОК**.

- 7 Използвайте клавиатурата за набиране, за да въведете определената папка (например /brother/abc/, до 60 знака).
Натиснете **OK**.
- 8 Натиснете **▲** или **▼**, за да изберете **Напиши потр.име** или **Промени настр.** Натиснете **OK**.
Ако изберете **Напиши потр.име** преминете на Стъпка 12.
Ако изберете **Промени настр.** преминете на Стъпка 9.
- 9 Изберете една от посочените по-долу опции.
 - Натиснете **▲** или **▼**, за да изберете **Цвят 150 dpi**, **Цвят 300 dpi** или **Цвят 600 dpi**.
Натиснете **OK** и преминете на Стъпка 10.
 - Натиснете **▲** или **▼**, за да изберете **Ч&Б 200 dpi** или **Ч&Б 200x100 dpi**. Натиснете **OK** и преминете на Стъпка 11.
- 10 Натиснете **▲** или **▼**, за да изберете **PDF** или **JPEG**. Натиснете **OK** и преминете на Стъпка 12.
- 11 Натиснете **▲** или **▼**, за да изберете **PDF** или **TIFF**. Натиснете **OK**.
- 12 Въвеждане на потребителското име от клавиатурата за набиране. Натиснете **OK**.
- 13 Въвеждане на паролата от клавиатурата за набиране. Натиснете **OK**.
- 14 Извършете едно от следните действия:
 - Ако искате да започнете сканиране натиснете **Mono Start (Старт черно-бяло)** или **Colour Start (Старт Цветно)** и преминете на Стъпка 17.
 - Ако искате да промените името на файла преминете на Стъпка 15.
- 15 Натиснете **▲** или **▼**, за да изберете името на файла, което искате да използвате и натиснете **OK**.
Натиснете **Mono Start (Старт черно-бяло)** или **Colour Start (Старт Цветно)** и преминете на Стъпка 17.



Забележка

Ако искате да промените името на файла ръчно преминете на Стъпка 16.

- 16 Натиснете **▲** или **▼**, за да изберете **<РЪЧНО>**. Натиснете **OK**.
Въведете името на файла, което искате да използвате (до 15 знака) и натиснете **OK**.
Натиснете **Mono Start (Старт черно-бяло)** или **Colour Start (Старт Цветно)**.
- 17 Екранът показва **Свързване**. Когато връзката с FTP сървър е успешна, устройството ще започне да сканира.



Забележка

- Ако настъпи просрочка на времето или друга грешка стартирайте процеса сканиране към FTP отначало 1. Ако потребителското име е въведено неправилно тогава екранът ще покаже **Гр. Оторизиране**, моля стартирайте процеса отначало 1.
- Типа на сканиране зависи от настройките, **Mono Start (Старт черно-бяло)** или **Colour Start (Старт Цветно)** не променят настройките.

Отдалечена настройка (Само за модели MFC)

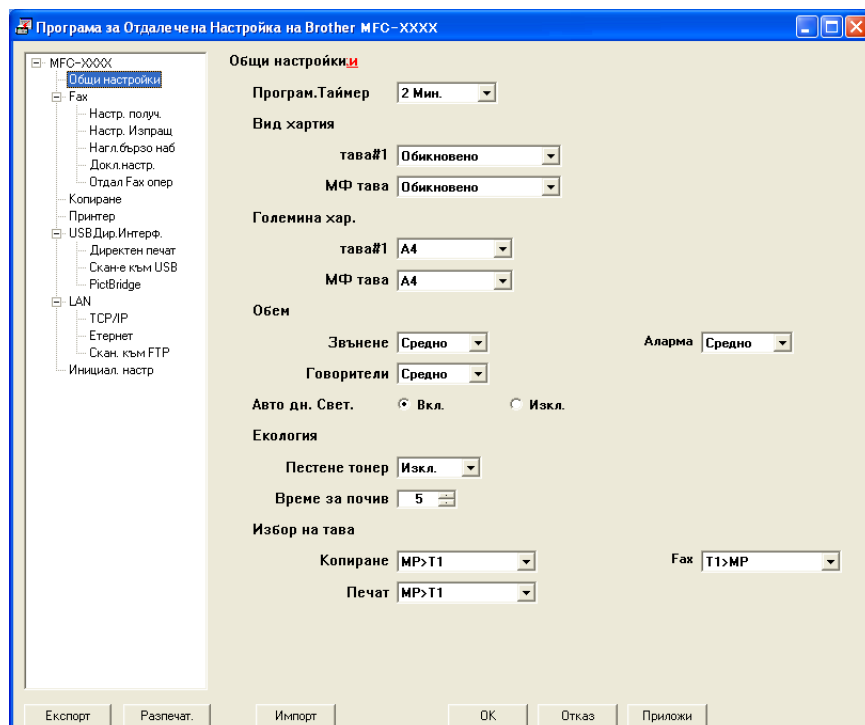
Отдалечено конфигуриране

Програмата за Отдалечена настройка позволява да конфигурирате много настройки на устройството от програма в Windows®. Когато стартирате тази програма, настройките на устройството ще бъдат свалени автоматично на компютъра Ви и показани на екрана му. Ако промените настройките можете да ги качите директно в устройството.

Натиснете бутона **Старт**, **Програми**, **Brother**, **MFC-XXXX** (или **MFC-XXXX LAN**), и **Отдалечено Конфигуриране**.

Забележка

- Ако устройството е свързано в мрежа трябва да въведете паролата си.
- Паролата по подразбиране е „access“. Може да използвате BRAdmin Light или Web Based Management, за да промените тази парола (вижте *Ръководство на потребителя за мрежа за подробности*).



■ ОК

Разрешава да стартирате зареждането на данни в устройството и да излезете от приложението за отдалечена настройка. Ако се появи съобщение за грешка, въведете отново правилните данни и натиснете **ОК**.

■ Отказ

Разрешава да излезете от приложението за отдалечена настройка без да зареждате данните в устройството.

■ Приложи

Разрешава да заредите данните в устройството, без да излизате от приложението за отдалечена настройка.

■ Разпечат.

Разрешава да печатате избраните елементи на устройството. Данните не могат да бъдат отпечатани, докато не бъдат заредени на устройството. Натиснете **Приложи**, за да заредите новите данни в устройството и щракнете върху **Разпечат**.

■ Експорт

Дава възможност да запазите настройките на текущата конфигурация във файл.

■ Импорт

Разрешава да прочетете настройките от файл.



Забележка

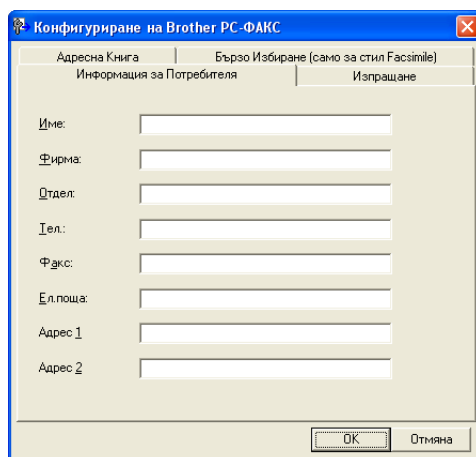
- Може да използвате бутоните **Импорт (Внос)** и **Експорт (Износ)**, за да запазите няколко различни набора настройки на устройството.
- За да запазите всичките си настройки, маркирайте **MFC-XXXX** най-отгоре в списъка с настройки и след това щракнете **Експорт (Износ)**.
- За да запазите една настройка или група настройки, маркирайте всяка настройка или заглавие на функция (например, за да изберете всички настройки на факса, маркирайте **Факс (Факс)**) от списъка с настройки и щракнете **Експорт (Износ)**.
- Ако използвате различна машина от тази, която първоначално е регистрирана в компютъра Ви по време на инсталацията на MFL-Pro Suite (вижте *Ръководството за бърза настройка*), трябва да посочите новата машина. Отворете параметрите на програмата за отдалечена настройка и изберете новата машина. За да отворите **Properties (Параметри)** на програмата за отдалечена настройка, натиснете бутона **Старт**, **Всички програми**, **Brother**, **MFC-XXXX**, и **Отдалечено Конфигуриране**.
- Ако компютърът Ви е защитен със защитна стена и не може да намира **Отдалечено Конфигуриране**, може да е необходимо да конфигурирате настройките на защитната стена да позволяват комуникации през порт 137. Вижте *Настройки на защитната стена (за мрежови потребители)* на стр. 64.

Софтуер Brother PC-Факс (Само за модели MFC)

PC-ФАКС изпращане

Настройка на информацията за потребителя

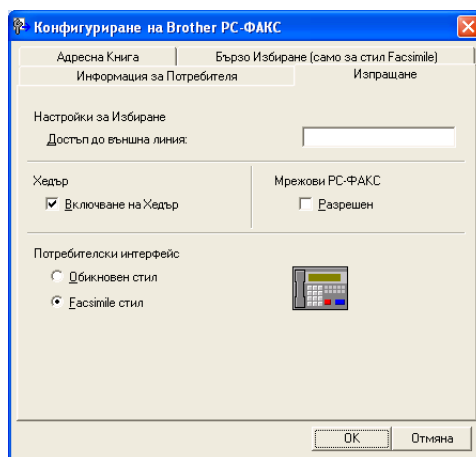
- Щракнете върху бутоните **Старт**, **Всички програми**, **Brother**, **MFC-XXXX** (където XXXX е името на модела), **PC-FAX изпращане** и **Конфигуриране на PC-ФАКС**.
Ще видите диалоговия прозорец **Конфигуриране на Brother PC-ФАКС**:



- Въведете тази информация, за да създадете колонтитул на факс и заглавна страница.
- Щракнете върху **OK**, за да запазите **Информация за Потребителя**.

Настройки за изпращане

От диалоговия прозорец **Конфигуриране на Brother PC-ФАКС** щракнете върху раздела **Изпращане** за да видите екрана по-долу.



■ Достъп до външна линия

Въведете номер, за да получите достъп до външна линия. Това понякога се изисква от локалната АТЦ (например набиране на 9, за да получите достъп до външна линия от вашия офис). За изпращане на РС-ФАКС ще се използва този номер и Префиксът за набиране, настроен в менюто с функциите, ще бъде игнориран.

■ Включване на Хедър

За да въведете информацията за заглавка, която въведохте в раздела Информация за Потребителя в горната част на изпращаните от вас факсове, отметнете полето **Включване на Хедър**. Вижте *Настройка на информацията за потребителя* на стр. 56.

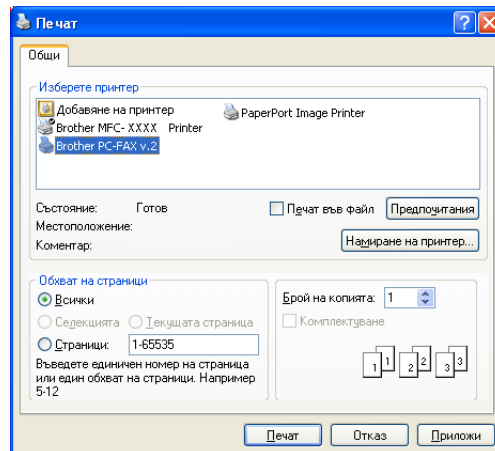
■ Потребителски интерфейс

Изберете потребителския интерфейс между: обикновен стил или стил Facsimile.

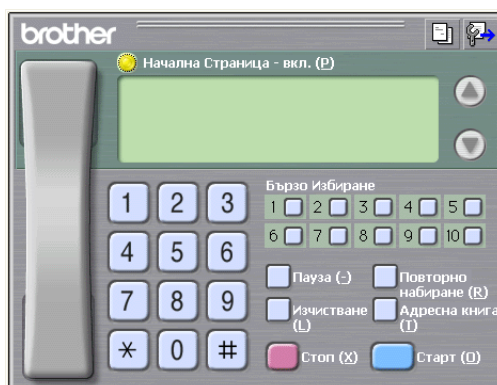
Изпращане на файл от РС-ФАКС при използване на потребителски интерфейс в стил Facsimile


6

- 1 Създайте файл в произволна програма на компютъра.
- 2 Натиснете **Файл** и **Печат**.
Появява се диалоговия прозорец **Печат**:




- 3 Изберете **Brother PC-FAX (ФАКС)** за принтер и щракнете върху **Печат**. Появява се потребителския интерфейс в стил Facsimile:



- 4 Въведете факс номер, като използвате някой от следните методи:
- Въвеждане на номера от клавиатурата за набиране.
 - Натиснете някой от 10 бутона за **Бързо Избиране**.
 - Щракнете върху бутон **Адресна книга** и изберете член или група от адресния указател.
- Ако направите грешка, щракнете на **Изчистване**, за да изтриете всички записи.
- 5 За да включите заглавна страница, щракнете на  **Начална Страница – вкл.**



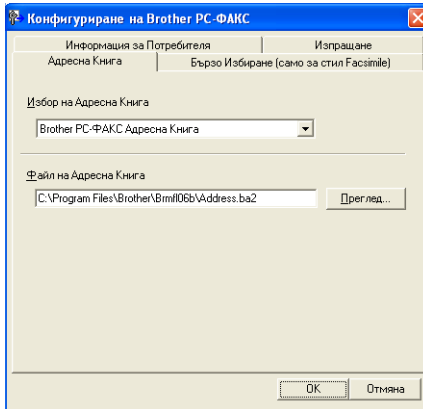
Забележка

Можете също да щракнете върху иконата за заглавна страница , за да създадете или редактирате заглавната страница.

- 6 Щракнете на **Старт**, за да изпратите факса.

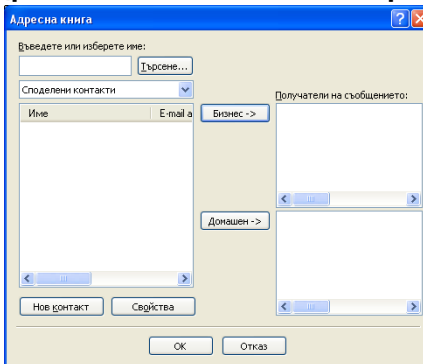
Адресна книга

Натиснете бутон **Преглед**, за да изберете файл с база данни.



Ако изберете Outlook или Outlook Express можете да използвате адресните указатели на Outlook или Outlook Express (за Windows® 2000/XP) или Windows Mail Address (за Windows Vista®), като натиснете бутона **Адресна книга** в диалоговия прозорец „Изпращане на факс“.

Адресна книга на Outlook Express



PC-ФАКС получаване

Софтуерът за получаване на факсове Brother PC-ФАКС разрешава да разглеждате и запазвате факсовете на компютъра. Той се инсталира автоматично заедно с MFL-Pro Suite и работи на локално свързани устройства или в мрежа.

При разрешено получаване, устройството получава факсове в паметта си. След получаване, факсът се изпраща автоматично на компютъра.

Ако изключите компютъра, устройството ще продължи да получава и съхранява факсове в паметта си. Екранът на устройството ще покаже броя съхранени факсове, например:

PC Fax съоб. :001



При включване на компютъра, софтуерът за получаване на PC-ФАКС прехвърля автоматично факсовете на компютъра.

За да включите софтуера за приемане на PC-ФАКС, направете следното:

- Преди да използвате функцията за приемане на PC-ФАКС трябва да изберете PC-FAX Receive от менюто на устройството.
- Стартирайте софтуера за приемане на Brother PC-ФАКС на компютъра. (Препоръчваме да поставите отметка в „Добави в стартовата папка“, за да може софтуерът да се стартира автоматично и да прехвърля факсовете при стартиране на компютъра.)

Пускане на PC-ФАКС на машината Ви

В добавка към пускането на PC-ФАКС, можете по избор да пуснете и опцията Копие на разпечатката. Когато тази функция е разрешена, устройството ще отпечата копие от факса преди да го изпрати към компютъра или когато компютърът е изключен.

- 1 Натиснете **Menu(Меню)**, **2**, **5**, **1**.
- 2 Натиснете **▲** или **▼**, за да изберете **PC Fax получи**.
Натиснете **OK**.
- 3 Натиснете **▲** или **▼**, за да изберете **<USB>** или името на компютъра, ако е свързан в мрежа.
Натиснете **OK**.
- 4 Натиснете **▲** или **▼**, за да изберете **Арх. копие : Вкл.** или **Арх. копие : Изкл.**
Натиснете **OK**.
- 5 Натиснете **Stop/Exit(Стоп/Изход)**.


Стартиране на софтуера за получаване на PC-ФАКС на компютъра

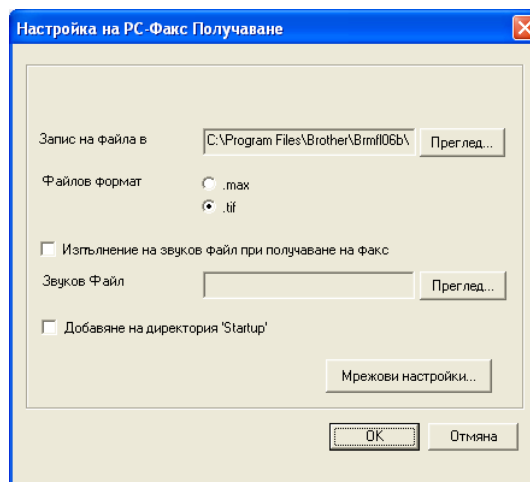
Натиснете бутона **Start (Старт)**, **All Programs (Програми)**, **Brother, MFC-XXXX** или **MFC-XXXX LAN, PC-FAX Receiving (Компютър-ФАКС получаване)** и **Receive (Получаване)**.

Иконата на PC-ФАКС се появява в лентата на заданията на компютъра.



Настройка на компютъра

- Щракнете с десен бутон върху иконата на PC-ФАКС  в лентата на заданията на компютъра и щракнете върху **Настройка на PC-Факс Получаване**. Ще видите диалоговия прозорец **Настройка на PC-Факс Получаване**:

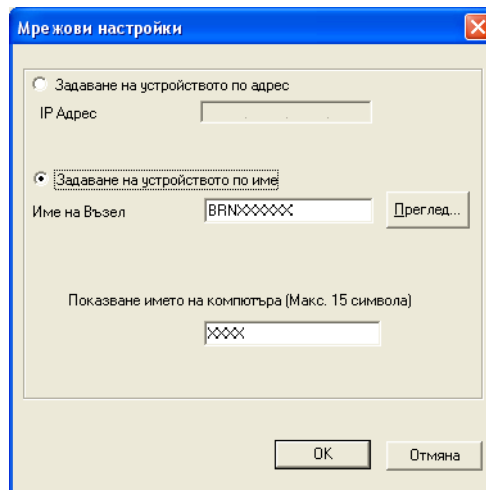


- В **Запис на файла в** щракнете върху бутона **Преглед**, ако желаете да промените пътя за запис на файловете на PC-ФАКС.
- Във **Файлов формат** изберете **.tif** или **.max** като формат на получените документи. Форматът по подразбиране е **.tif**.
- За възпроизвеждане на звукови файлове (.wav файлове) при получаване на факс, маркирайте **Изпълнение на звуков файл при получаване на факс** и въведете пътя до звуковия файл.
- За да стартирате автоматично софтуера за получаване на PC-ФАКС при стартиране на Windows®, маркирайте **Добавяне на директория 'Startup'**.
- Ако искате да използвате софтуера за PC-ФАКС получаване, вижте *Конфигуриране на настройките за получаване в мрежа на PC-ФАКС* на стр. 62.

Конфигуриране на настройките за получаване в мрежа на РС-ФАКС

Настройките за изпращане на получени факсове към компютъра се конфигурират автоматично по време на инсталацията на MFL-Pro Suite (Вижте *Ръководството за бързо инсталиране*). Ако използвате различно устройство от това, на което е инсталиран софтуера MFL-Pro Suite, следвайте описаните по-долу стъпки.

- 1 В диалоговия прозорец **Настройка на РС-Факс Получаване** щракнете върху бутона **Мрежови настройки**. Ще видите диалоговия прозорец **Мрежови настройки**.
- 2 Трябва да определите IP адреса или името на възела на устройството.

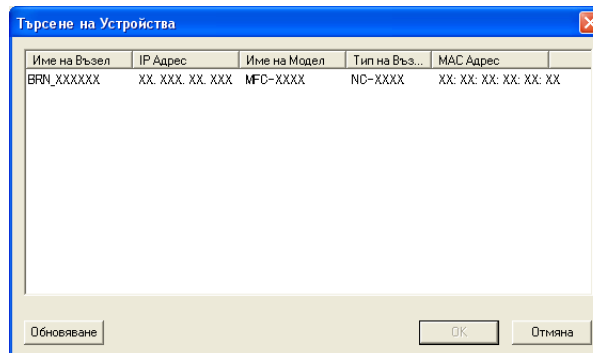


Задаване на устройството по адрес

Въведете IP адреса на устройството в **IP Адрес**.

Задаване на устройството по име

Въведете името на възела на устройството в **Име на Възел** или натиснете бутон **Преглед** и изберете от списъка устройството на Brother, което желаете да използвате.






Определяне на името на компютъра

Можете да определите името на компютъра, което се появява на дисплея на устройството. За да промените името, въведете новото име в **Показване името на компютъра**.

Преглед на новите съобщения на PC-ФАКС

При всяко получаване на данни от PC-ФАКС на компютъра иконата сменя вида си между  и .

След като факсът се получи, иконата ще се промени на . Иконата  ще стане  след като полученият факс се прегледа.

- 1 Стартирайте PaperPort™.
- 2 Отворете папката с Получени факсове.
- 3 Щракнете два пъти върху произволен факс, за да го отворите и да го прегледате.



Забележка

Докато не определите име на файла, името на непочетеното компютърно съобщение ще се основава на датата и часа на получаване. Например „Fax 2-20-2006 16;40;21.tif“.

7

Настройки на защитната стена (за мрежови потребители)

Преди да използвате софтуера на Brother

Настройките на защитната стена Windows® Firewall на компютъра Ви могат да откажат връзката, необходима за мрежов печат, сканиране и PC Факс. Ако използвате друг софтуер за лична защитна стена, вижте *Ръководството на потребителя* за софтуера или се свържете с неговия производител.

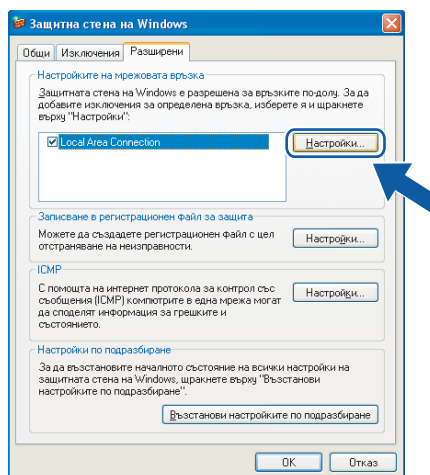
Информация за номера на порт UDP за конфигуриране на защитна стена

Порт UDP	Мрежово Сканиране	Мрежово използване на PC-Факс	Мрежово сканиране и мрежово използване на PC-Факс ¹
Номер на външен порт	54925	54926	137
Номер на вътрешния порт	54925	54926	137

¹ Добавете порт номер 137, ако все още изпитвате проблеми при мрежовите връзки, след добавяне на портове 54925 и 54926. Порт номер 137 поддържа и печат и Отдалечена настройка по мрежата.

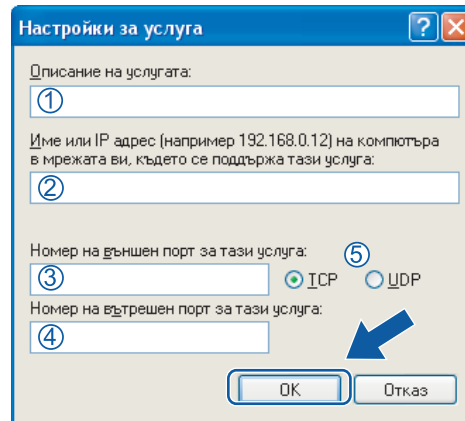
За потребители на Windows® XP SP2

- Щракнете върху бутона **Старт, Контролен панел, Мрежови и Интернет връзки и Защитна стена на Windows**.
Уверете се, че защитната стена на Windows в раздела **Общи** е „Вкл.“.
- Щракнете върху раздела **Разширени** и натиснете бутона **Настройки...**




- Щракнете върху бутона **Добави**.
- Добавете порт **54925** за мрежово сканиране, като въведете следната информация:
 - В **Описание на услугата**: Въведете произволно описание, например „Скенер Brother“.
 - В **Име или IP адрес (например 192.168.0.12) на компютъра в мрежата ви, където се поддържа тази услуга**: Въведете „localhost“.
 - В **Номер на външен порт за тази услуга**: Въведете „54925“.

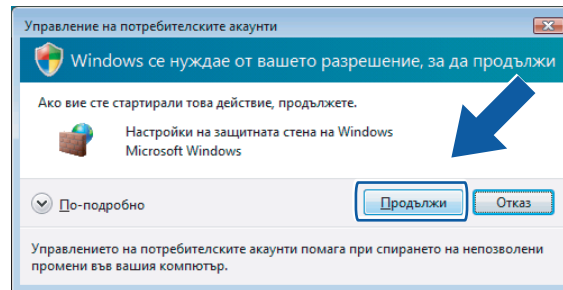
- 4 В **Номер на вътрешен порт за тази услуга**: Въведете „**54925**“.
- 5 Уверете се, че е избран **UDP**.
- 6 Щракнете върху **ОК**.



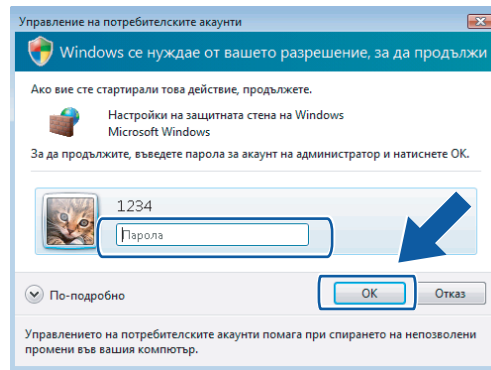
- 5 Щракнете върху бутона **Добави**.
- 6 Добавете порт **54926** за мрежово използване на PC-Факс като въведете следната информация:
 - 1 В **Описание на услугата**: Въведете произволно описание, например „Brother PC-Факс“.
 - 2 В **Име или IP адрес (например 192.168.0.12) на компютъра в мрежата ви, където се поддържа тази услуга**: Въведете „localhost“.
 - 3 В **Номер на външен порт за тази услуга**: Въведете „**54926**“.
 - 4 В **Номер на вътрешен порт за тази услуга**: Въведете „**54926**“.
 - 5 Уверете се, че е избран **UDP**.
 - 6 Щракнете върху **ОК**.
- 7 Ако продължавате да имате проблеми с мрежовата връзка, щракнете върху бутона **Добави**.
- 8 Добавете порт **137** за сканирането, печатането и използването в мрежа на софтуера за получаване на PC-Факс чрез въвеждане на следната информация:
 - 1 В **Описание на услугата**: Въведете произволно описание, например „Печат в мрежа с Brother“.
 - 2 В **Име или IP адрес (например 192.168.0.12) на компютъра в мрежата ви, където се поддържа тази услуга**: Въведете „localhost“.
 - 3 В **Номер на външен порт за тази услуга**: Въведете „**137**“.
 - 4 В **Номер на вътрешен порт за тази услуга**: Въведете „**137**“.
 - 5 Уверете се, че е избран **UDP**.
 - 6 Щракнете върху **ОК**.
- 9 Уверете се, че новите настройки са добавени и отменати и щракнете върху **ОК**.

За потребителите на Windows Vista®

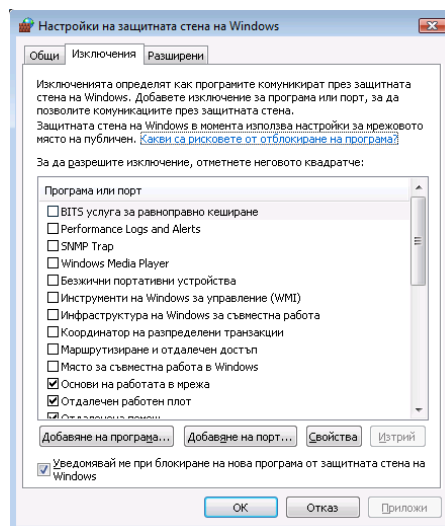
- 1 Щракнете върху , **Контролен Панел, Мрежа и Интернет**, **Защитна стена на Windows** и щракнете **Промяна на настройките**.
- 2 След като се появи екранът **Управление на потребителските акаунти**, направете следното:
 - Потребители с права на администратор: Щракнете върху **Продължи**.



- За потребители без права на администратор: въведете паролата на администратора и щракнете върху **ОК**.

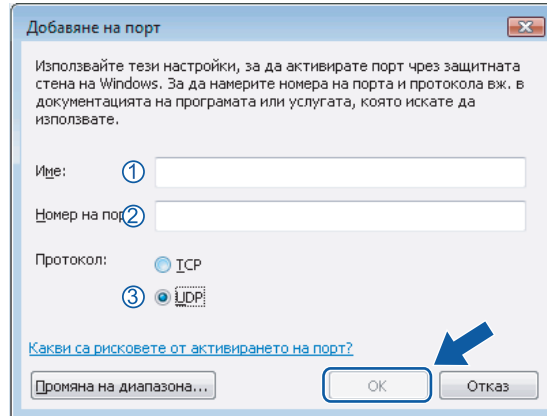


- 3 Уверете се, че опцията **Защитна стена на Windows** в раздела **Общи** е „Вкл“.
- 4 Щракнете върху раздела **Изключения**.



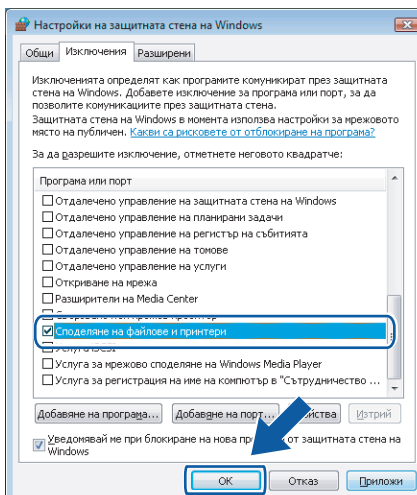
- 5 Щракнете върху бутон **Добавяне на порт...**
- 6 За да добавите порт **54925** за мрежово сканиране, въведете следната информация:
 - 1 В **Име**: Въведете произволно описание, например „Скенер на Brother“.
 - 2 В **Номер на порт**: Въведете „**54925**“.
 - 3 Уверете се, че е избран **UDP**.

След това, щракнете върху **OK**.



- 7 Щракнете върху бутон **Добавяне на порт...**
- 8 За да добавите порт **54926** за мрежово използване на РС-Факс, въведете следната информация:
 - 1 В **Име**: Въведете произволно описание, например „Brother PC-Факс“.
 - 2 В **Номер на порт**: Въведете „**54926**“.
 - 3 Уверете се, че е избран **UDP**.

След това, щракнете върху **OK**.
- 9 Уверете се, че новите настройки са добавени и отменати и щракнете върху **OK**.
- 10 Ако продължавате да изпитвате проблеми с мрежова връзка като мрежово сканиране или принтиране, поставете отметка на **Споделяне на файлове и принтери** в раздела **Изключения** и щракнете върху **OK**.



A

Индекс

С

ControlCenter3 Windows®	34
----------------------------------	----

Д

Драйвери Windows® TWAIN	18
-------------------------------------	----

К

Качество на печат	10
-------------------------	----

М

Мрежово PC ФАКС Windows®	56
-----------------------------------	----

О

Отдалечена настройка Windows®	54
--	----

Р

Раздел „Акcesoари“	17
--------------------------	----

С

Сканиране Windows® TWAIN съвместим	18
Клавиш за сканиране	24, 41
Мрежа	38
на компютъра	20
Сканиране към FTP Windows®	48

Ф

ФАКС (PC-ФАКС) Windows® изпращане	56
получаване	60
стил Facsimile	57
Функции на устройството	14

brother[®]

**Посетете ни в световната информационна
интернет-мрежа
<http://www.brother.com>**

Този продукт е одобрен за употреба само в държавата, в която е закупен. Предлагащите търговската марка Brother местни фирми или техните дилъри поддържат само закупените в държавата устройства.