

PŘÍRUČKA UŽIVATELE PROGRAMŮ

MFC-9440CN
MFC-9450CDN
MFC-9840CDW
DCP-9040CN
DCP-9042CDN
DCP-9045CDN

Ve všech zemích nejsou k dispozici všechny modely.

Před používáním zařízení v síti si důkladně přečtěte tuto příručku. Tuto příručku si můžete kdykoliv otevřít z disku CD-ROM ve formátu HTML. Prosím, uchovejte disk CD-ROM na dostupném místě, abyste jej měli vždy rychle a snadno k dispozici. Příručku si můžete stáhnout také ve formátu PDF z Brother Solutions Center (<http://solutions.brother.com/>).

Ochranné známky

Logo Brother je registrovaná ochranná známka společnosti Brother Industries, Ltd.

Brother je registrovaná ochranná známka a BRAdmin Light a BRAdmin Professional jsou ochranné známky společnosti Brother Industries, Ltd.

Multi-Function Link je registrovaná ochranná známka společnosti Brother International Corporation.

Microsoft, Windows a Windows Server jsou registrované ochranné známky společnosti Microsoft Corporation v USA a/nebo v jiných zemích.

Windows Vista je buď registrovaná ochranná známka nebo ochranná známka společnosti Microsoft Corporation v USA a v jiných zemích.

Apple a Macintosh jsou registrované ochranné známky společnosti Apple Inc.

PostScript je registrovaná ochranná známka a PostScript 3 je ochranná známka společnosti Adobe Systems Incorporated.

Nuance, logo Nuance, PaperPort a ScanSoft jsou ochranné známky nebo registrované ochranné známky společnosti Nuance Communications, Inc. nebo jejích poboček ve Spojených státech a/nebo v jiných zemích.

Presto! PageManager je registrovaná ochranná známka společnosti NewSoft Technology Corporation.

Každá společnost, jejíž software byl zmíněn v této příručce, má Dohodu o licenci k softwaru specifickou pro své proprietární programy.

Všechny další značky a názvy výrobků uvedené v této Příručce uživatele, Příručce uživatele programů a v Příručce síťových aplikací jsou registrované ochranné známky příslušných společností.

© 2007 Brother Industries, Ltd. Všechna práva vyhrazena.

Obsah

Oddíl I Windows®

1	Tisk	2
	Ovládací tlačítka tiskárny.....	2
	Job Cancel (Zrušení úlohy)	2
	Tlačítko Secure (Zabezpečení)	2
	Tisk Seznamu konfigurace tisku.....	3
	Zkušební tisk	3
	Oboustranný tisk (pouze MFC-9840CDW a DCP-9045CDN)	4
	Barva výstupu.....	4
	Obnovení výchozích nastavení tiskárny	4
	Kalibrace.....	5
	Automatická registrace	6
	Ruční registrace	7
	Funkce ovladače tiskárny Windows®	8
	Složka Základní	8
	Složka Pokročilé	9
	Kvalita tisku	10
	Duplexní tisk	11
	Vodoznak.....	12
	Nastavení stránky.....	13
	Volby tisku	14
	Složka Příslušenství	17
2	Skenování	18
	Skenování dokumentu pomocí ovladače TWAIN	18
	Kompatibilní se standardem TWAIN	18
	Přístup ke skeneru.....	18
	Skenování dokumentu do počítače	20
	Používání tlačítka Scan (Sken) (pro uživatele USB)	24
	Skenování přes USB (není k dispozici u modelu DCP-9040CN a DCP-9042CDN).....	25
	Skenování do e-mailu	29
	Skenování do obrázku.....	30
	Skenování do OCR.....	31
	Skenování do souboru.....	32
3	ControlCenter3	33
	Používání nástroje ControlCenter3.....	33
	SKENOVÁNÍ.....	35
	PŘÍZPŮSOBENÉ SKENOVÁNÍ	35
	KOPÍROVAT.....	35
	PC-FAX (Pouze modely MFC)	36
	NASTAVENÍ ZAŘÍZENÍ.....	36

4	Síťové skenování	37
	Před používáním síťového skenování	37
	Konfigurace síťového skenování	37
	Používání tlačítka Skenování	40
	Skenování do e-mailu (PC)	41
	Skenování do e-mailu (e-mailový server, pouze MFC-9840CDW).....	42
	Skenování do obrázku.....	44
	Skenování do OCR.....	45
	Skenování do souboru.....	46
	Skenování na FTP.....	47
	Ruční způsob skenování na FTP	51
5	Vzdálená instalace (Pouze modely MFC)	53
	Vzdálená instalace.....	53
6	Program Brother PC-FAX (Pouze modely MFC)	55
	PC-FAX-odesílání.....	55
	Nastavení informací o uživateli.....	55
	Nastavení odesílání.....	56
	Odesílání souboru jako PC-FAX s uživatelským vzhledem faxového stylu.....	57
	Adresář	58
	PC-FAX-příjem	59
	Povolení funkce PC-FAX na zařízení	59
	Spuštění programu PC-FAX-příjem na počítači	60
	Nastavení počítače.....	60
	Konfigurace nastavení PC-FAX-příjem v síti	61
	Prohlížení nových zpráv PC-FAX	62
7	Nastavení brány Firewall (pouze pro síťové uživatele)	63
	Než použijete programové vybavení Brother.....	63
	Pro uživatele systému Windows® XP SP2	63
	Pro uživatele operačního systému Windows Vista®	65
A	Rejstřík	67



Windows®

Tisk	2
Skenování	18
ControlCenter3	33
Sít'ové skenování	37
Vzdálená instalace (Pouze modely MFC)	53
Program Brother PC-FAX (Pouze modely MFC)	55
Nastavení brány Firewall (pouze pro sít'ové uživatele)	63

**Poznámka**

- Obrazovky použité v této části jsou ze systému Windows® XP. V závislosti na používaném operačním systému se obrazovky na vašem počítači mohou lišit.
- Pokud je váš počítač chráněn bránou firewall a nelze-li z něj tisknout, budete muset nakonfigurovat bránu firewall, aby umožňovala komunikaci prostřednictvím portu číslo 137. Viz *Nastavení brány Firewall (pouze pro síťové uživatele)* na straně 63.

Ovládací tlačítka tiskárny

Job Cancel (Zrušení úlohy)

Chcete-li zrušit aktuální tiskovou úlohu, stiskněte tlačítko **Job Cancel (Zrušení úlohy)**. Pokud indikátor LED Data začne svítit žlutě, jsou v paměti tiskárny data. Data zbývající v paměti tiskárny můžete vymazat stisknutím tlačítka **Job Cancel (Zrušení úlohy)**.

Job
Cancel



Tlačítko Secure (Zabezpečení)

Zabezpečená data jsou chráněna heslem. Zabezpečená data mohou tisknout pouze ti lidé, kteří znají heslo. Zařízení nevytiskne zabezpečená data, dokud nezadáte heslo. Po vytištění dokumentu budou data z paměti vymazána. Abyste tuto funkci mohli využívat, musíte v dialogovém okně ovladače tiskárny nastavit heslo. Pokud vypnete hlavní vypínač, zabezpečená data uložená v paměti budou smazána.

- 1 Stiskněte tlačítko **Secure (Zabezpečení)**.

Secure

**Poznámka**

Pokud se na LCD displeji zobrazí `Nejsou data !`, nejsou v paměti žádná zabezpečená data.

- 2 Stisknutím tlačítka ▲ nebo ▼ zvolte uživatelské jméno. Stiskněte tlačítko **OK**. Na LCD displeji se zobrazí seznam zabezpečených úloh pro toto jméno.
- 3 Stisknutím tlačítka ▲ nebo ▼ zvolte úlohu. Stiskněte tlačítko **OK**. Zadejte 4místné heslo a stiskněte tlačítko **OK**.
- 4 Chcete-li vytisknout data, stisknutím tlačítka ▲ nebo ▼ zvolte `Tisk`. Stiskněte tlačítko **OK**. Zařízení vytiskne data.
Chcete-li zabezpečená data vymazat, stisknutím tlačítka ▲ nebo ▼ zvolte `Vymaz`. Stiskněte tlačítko **OK**.

Tisk Seznamu konfigurace tisku

Můžete vytisknout seznam aktuálních nastavení tiskárny.

- 1 Pro modely MFC stiskněte tlačítko **Menu, 4, 2, 2**.
Pro modely DCP stiskněte tlačítko **Menu, 3, 2, 2**.
- 2 Stiskněte tlačítko **Mono Start (Start Mono)** nebo **Colour Start (Start Barva)**. Zařízení vytiskne nastavení.
- 3 Stiskněte tlačítko **Stop/Exit(Stop/Konec)**.

Zkušební tisk

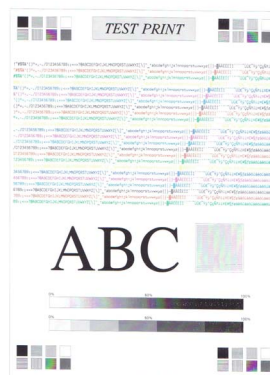
Pokud máte problémy s kvalitou tisku, můžete provést zkušební tisk.

- 1 Pro modely MFC stiskněte tlačítko **Menu, 4, 2, 3**.
Pro modely DCP stiskněte tlačítko **Menu, 3, 2, 3**.
- 2 Stiskněte tlačítko **Mono Start (Start Mono)** nebo **Colour Start (Start Barva)**.
- 3 Stiskněte tlačítko **Stop/Exit(Stop/Konec)**.



Poznámka

Pokud se na výtisku objeví problém, nahlédněte do části *Zvýšení kvality tisku v Příručce uživatele*.



Oboustranný tisk (pouze MFC-9840CDW a DCP-9045CDN)

Můžete si zvolit, zda chcete automaticky tisknout na obě strany papíru. Nastavení v ovladači tiskárny je nadřazené nastavením provedeným pomocí ovládacího panelu.

- 1 U modelu MFC-9840CDW stiskněte tlačítko **Menu**, **4**, **3**.
U modelu DCP-9045CDN stiskněte tlačítko **Menu**, **3**, **3**.
- 2 Stisknutím tlačítka **▲** nebo **▼** zvolte **Off (Vyp.)**, **On (Long Edge) Zap (Na sirku)** nebo **On (Short Edge) Zap (Na vysku)**.
- 3 Stiskněte tlačítko **OK**.
- 4 Stiskněte tlačítko **Stop/Exit(Stop/Konec)**.

Barva výstupu

Pokud nemá ovladač nastavení barvy, můžete nastavení barvy zvolit.

- 1 U modelu MFC-9440CN nebo MFC-9450CDN stiskněte tlačítko **Menu**, **4**, **3**.
U modelu MFC-9840CDW stiskněte tlačítko **Menu**, **4**, **4**.
U modelu DCP-9040CN nebo DCP-9042CDN stiskněte tlačítko **Menu**, **3**, **3**.
U modelu DCP-9045CDN stiskněte tlačítko **Menu**, **3**, **4**.
- 2 Stisknutím tlačítka **▲** nebo **▼** zvolte možnost **Auto**, **Barva** nebo **C&B**.
- 3 Stiskněte tlačítko **OK**.
- 4 Stiskněte tlačítko **Stop/Exit(Stop/Konec)**.

Obnovení výchozích nastavení tiskárny

Můžete obnovit výchozí hodnoty nastavení tiskárny. Písma a makra nahraná do paměti tiskárny budou smazána.

- 1 U modelu MFC-9440CN nebo MFC-9450CDN stiskněte tlačítko **Menu**, **4**, **4**.
U modelu MFC-9840CDW stiskněte tlačítko **Menu**, **4**, **5**.
U modelu DCP-9040CN nebo DCP-9042CDN stiskněte tlačítko **Menu**, **3**, **4**.
U modelu DCP-9045CDN stiskněte tlačítko **Menu**, **3**, **5**.
- 2 Pro obnovení výchozích nastavení stiskněte tlačítko **1**.
Pro ukončení bez provedení změn stiskněte tlačítko **2**.
- 3 Stiskněte tlačítko **Stop/Exit(Stop/Konec)**.

Kalibrace

Výstupní sytost každé barvy se může lišit v závislosti na prostředí, v jakém se zařízení nachází, jako např. na teplotě a vlhkosti. Kalibrace pomáhá zlepšovat sytost barev.

- 1 U modelu MFC-9440CN nebo MFC-9450CDN stiskněte tlačítko **Menu**, **4**, **5**.
U modelu MFC-9840CDW stiskněte tlačítko **Menu**, **4**, **6**.
U modelu DCP-9040CN nebo DCP-9042CDN stiskněte tlačítko **Menu**, **3**, **5**.
U modelu DCP-9045CDN stiskněte tlačítko **Menu**, **3**, **6**.
- 2 Stisknutím tlačítka ▲ nebo ▼ vyberte možnost *Kalibrování*.
- 3 Stiskněte tlačítko **OK**.
- 4 Stisknutím tlačítka **1** vyberte možnost *Ano*.
- 5 Stiskněte tlačítko **Stop/Exit(Stop/Konec)**.

Parametry kalibrace můžete obnovit na tovární nastavení.

- 1 U modelu MFC-9440CN nebo MFC-9450CDN stiskněte tlačítko **Menu**, **4**, **5**.
U modelu MFC-9840CDW stiskněte tlačítko **Menu**, **4**, **6**.
U modelu DCP-9040CN nebo DCP-9042CDN stiskněte tlačítko **Menu**, **3**, **5**.
U modelu DCP-9045CDN stiskněte tlačítko **Menu**, **3**, **6**.
- 2 Stisknutím tlačítka ▲ nebo ▼ provedete *Tovární reset*.
- 3 Stiskněte tlačítko **OK**.
- 4 Stisknutím tlačítka **1** vyberte možnost *Ano*.
- 5 Stiskněte tlačítko **Stop/Exit(Stop/Konec)**.



Poznámka

Pokud se zobrazí chybové hlášení, stiskněte tlačítko **Stop/Exit(Stop/Konec)** a zkuste to znovu. Pro více informací nahlédněte do části *Odstraňování problémů a běžná údržba* v *Příručce uživatele*.

Automatická registrace

Registrace

Pokud oblasti s jednolitou barvou nebo obrázky mají azurové, purpurové nebo žluté okraje, můžete pro odstranění problému použít funkci automatické registrace.

- 1 U modelu MFC-9440CN nebo MFC-9450CDN stiskněte tlačítko **Menu, 4, 6, 1**.
U modelu MFC-9840CDW stiskněte tlačítko **Menu, 4, 7, 1**.
U modelu DCP-9040CN nebo DCP-9042CDN stiskněte tlačítko **Menu, 3, 6, 1**.
U modelu DCP-9045CDN stiskněte tlačítko **Menu, 3, 7, 1**.
- 2 Pro zahájení stiskněte tlačítko **1**.
Pro ukončení stiskněte tlačítko **2**.
- 3 Stiskněte tlačítko **Stop/Exit(Stop/Konec)**.

Frekvence

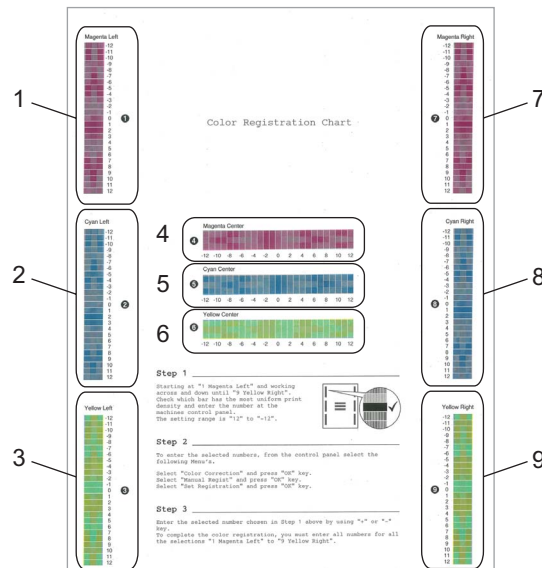
Zařízení můžete nastavit tak, aby pravidelně provádělo automatickou registraci. Nastavit můžete také četnost provádění.

- 1 U modelu MFC-9440CN nebo MFC-9450CDN stiskněte tlačítko **Menu, 4, 6, 2**.
U modelu MFC-9840CDW stiskněte tlačítko **Menu, 4, 7, 2**.
U modelu DCP-9040CN nebo DCP-9042CDN stiskněte tlačítko **Menu, 3, 6, 2**.
U modelu DCP-9045CDN stiskněte tlačítko **Menu, 3, 7, 2**.
- 2 Stisknutím tlačítka **▲** nebo **▼** zvolte možnost *Nizka, Stredni, Vysoka* nebo *Vypnuto*.
Stiskněte tlačítko **OK**.
- 3 Stiskněte tlačítko **Stop/Exit(Stop/Konec)**.

Ruční registrace

Pokud se barvy i po provedení automatické registrace zobrazují nesprávně, budete muset provést ruční registraci.

- 1 U modelu MFC-9440CN nebo MFC-9450CDN stiskněte tlačítko **Menu**, **4**, **7**, **1**.
U modelu MFC-9840CDW stiskněte tlačítko **Menu**, **4**, **8**, **1**.
U modelu DCP-9040CN nebo DCP-9042CDN stiskněte tlačítko **Menu**, **3**, **7**, **1**.
U modelu DCP-9045CDN stiskněte tlačítko **Menu**, **3**, **8**, **1**.
- 2 Stisknutím tlačítka **Mono Start (Start Mono)** nebo **Colour Start (Start Barva)** zahájíte tisk diagramu colour registration chart (barevný registrační diagram).
- 3 Po dokončení tisku registračního listu stisknutím tlačítka **2 (Registrovat)** opravíte barvy ručně.
- 4 Počínaje **1 (Magenta Left (purpurová, vlevo))** zkontrolujte v diagramu, který barevný obdélníček má nejjednodušší sytost tisku a zadejte číslo do zařízení pomocí tlačítek **▲** a **▼**.
Stiskněte tlačítko **OK**.
Opakujte pro **2 (Cyan Left (azurová, vlevo))**, **3 (Yellow Left (žlutá, vlevo))**, **4, 5, 6 až 9**.



- 5 Stiskněte tlačítko **Stop/Exit(Stop/Konec)**.

Funkce ovladače tiskárny Windows®

Pro více informací viz text **Nápověda** v ovladači tiskárny.

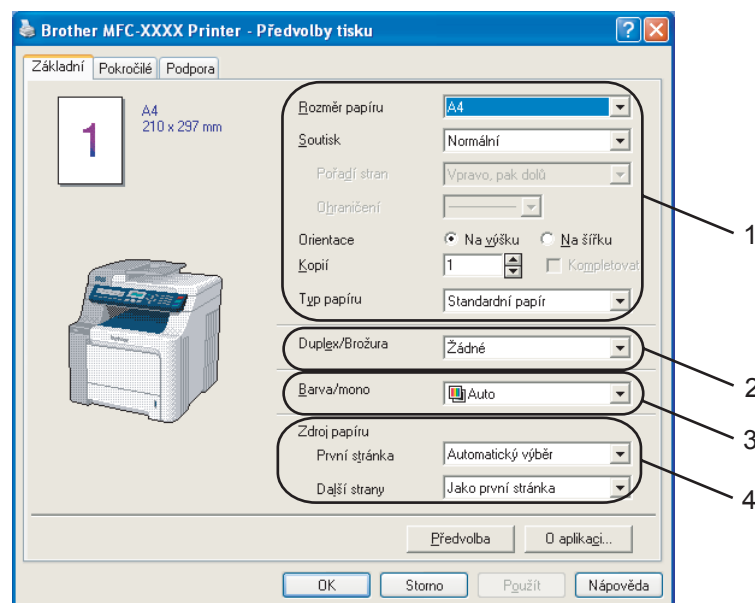


Poznámka

- Obrazovky použité v této části jsou ze systému Windows® XP. V závislosti na používaném operačním systému se obrazovky zobrazené na vašem počítači budou lišit.
- Dialogové okno **Předvolby tisku** můžete otevřít klepnutím na **Předvolby tisku...** ve složce **Obecné** v dialogovém okně **Printer - Vlastnosti**.

Složka Základní

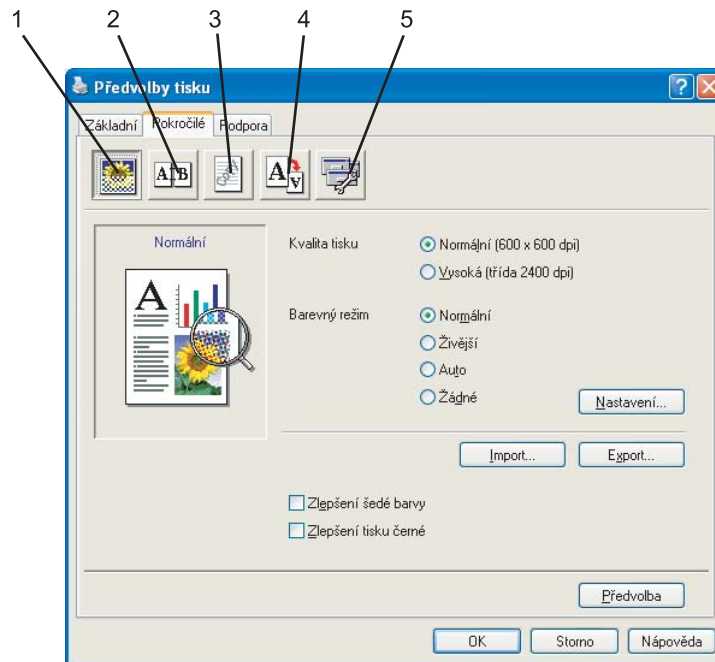
Nastavení můžete změnit také klepnutím na obrázek na levé straně složky **Základní**.



- 1 Zvolte **Rozměr papíru**, **Soutisk**, **Orientace**, **Kopíí** a **Typ papíru** (1).
- 2 Zvolte nastavení **Duplex/Brožura** (2)(není k dispozici u modelu MFC-9440CN a DCP-9040CN).
- 3 Zvolte nastavení **Barva/mono** (3).
- 4 Zvolte **Zdroj papíru** (4).
- 5 Klepnutím na **OK** použijete zvolená nastavení.
Pro návrat na výchozí nastavení klepněte na tlačítko **Předvolba**, poté **OK**.

Složka Pokročilé

1



Nastavení složky změňte klepnutím na příslušnou ikonu:

- Kvalita tisku (1)
- Duplex (2)
- Vodoznak (3)
- Nastavení stránky (4)
- Volby tisku (5)

Kvalita tisku

■ Kvalita tisku

Můžete zvolit následující nastavení kvality tisku.

- **Normální**

Třída 600 dpi. Doporučeno pro běžný tisk. Dobrá kvalita tisku s dobrou rychlostí tisku.

- **Vysoká**

Třída 2400 dpi. Režim nejlepšího tisku. Tento režim použijte pro tisk přesných obrázků jako jsou fotografie. Vzhledem k tomu, že jsou tisková data mnohem větší než v běžném režimu, bude zpracování, přenos dat a tisk trvat déle.

■ Barevný režim

V Barevném režimu jsou k dispozici následující možnosti:

- **Normální**

Toto je výchozí barevný režim.

- **Živější**

Barva všech prvků je upravena, aby byly barvy živější.

- **Auto**

Ovladač tiskárny automaticky vybere typ **Barevného režimu**.

- **Žádné**

Vypne přizpůsobování barev.

■ Zlepšení šedé barvy

Můžete zlepšit kvalitu obrázku ve stínovaných oblastech.

■ Zlepšení tisku černé

Pokud nelze černou grafiku vytisknout správně, zvolte toto nastavení.

■ Import

Konfiguraci tisku pro konkrétní obrázek můžete upravit klepnutím na tlačítko **Nastavení**. Po zvolení a exportování konfigurací tisku pro konkrétní obrázek můžete tato nastavení nainportovat pro jiný obrázek. Pro vytvoření souboru konfigurace tisku z aktuálních nastavení použijte funkci **Export**.

■ Export

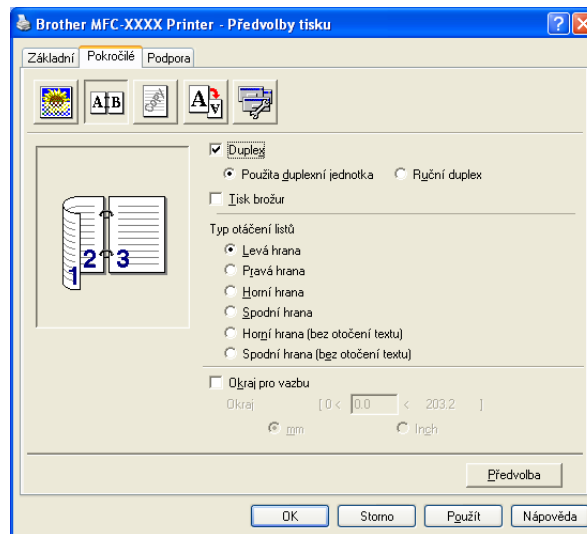
Konfiguraci tisku pro konkrétní obrázek můžete upravit klepnutím na tlačítko **Nastavení**. Jakmile dokončíte úpravu parametrů obrázku, jako např. jas a kontrast, můžete exportovat tato nastavení jako soubor konfigurace tisku. Funkci **Import** použijte pro nahrání dříve exportovaného souboru konfigurace.

■ Nastavení

Pokud chcete změnit nastavení barev, jako např. jas, kontrast, atd. stiskněte tlačítko **Nastavení**, čímž získáte přístup k pokročilejším nastavením.

Duplexní tisk

1



Zaškrtněte **Duplex** v případě, že chcete použít funkci oboustranného tisku.

■ Použít duplexní jednotka (není k dispozici u modelu MFC-9440CN a DCP-9040CN)

Zaškrtněte políčko **Duplex** a poté zvolte **Použít duplexní jednotka**.

V tomto režimu tiskne zařízení automaticky na obě strany papíru. Pro každou orientaci je k dispozici šest směrů vázání automatického oboustranného tisku.

■ Ruční duplex

Označte políčko **Ruční duplex**. V tomto režimu zařízení tiskne nejprve všechny sudé stránky. Poté ovladač tiskárny zastaví a zobrazí instrukce k opětovnému vložení papíru. Po klepnutí na tlačítko **OK** budou vytištěny liché stránky. Pro každou orientaci papíru je k dispozici šest typů vazby ručního duplexu.

■ Tisk brožur

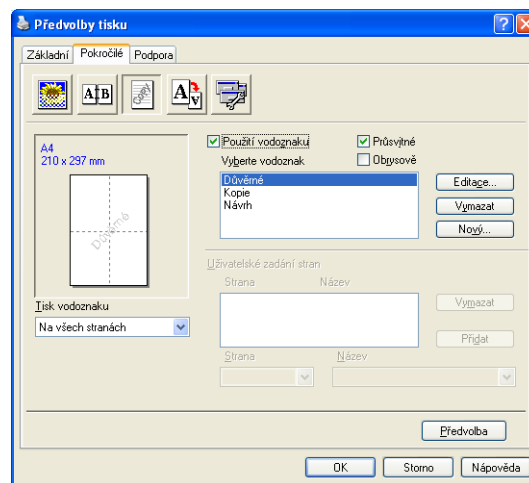
Pokud chcete tisknout brožuru, použijte tuto funkci. Pro vytvoření brožury přeložte uprostřed vytištěné stránky.

■ Okraj pro vazbu

Pokud označíte políčko **Okraj pro vazbu**, můžete také zvolit okraj pro vazbu, a to v palcích nebo milimetrech.

Vodoznak

1



Do dokumentu můžete jako vodoznak vložit logo nebo text. Můžete zvolit jeden z přednastavených vodoznaků, nebo můžete použít bitmapu, kterou jste vytvořili. Označte pole **Použití vodoznaku**, a poté zvolte vodoznak, který chcete použít.

Průsvitné

Označte **Průsvitné**, chcete-li vodoznak vytisknout na pozadí dokumentu. Pokud tuto funkci neoznačíte, bude vodoznak vytištěn přes dokument.

Obrysově

Označte **Obrysově**, pokud chcete vytisknout pouze obrys vodoznaku.

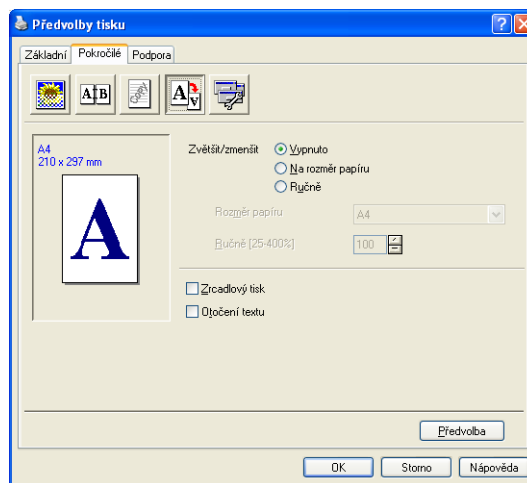
Tisk vodoznaku

Vodoznak můžete vytisknout kterýmkoliv z následujících způsobů.

- Na všech stranách
- Jen na první straně
- Od druhé strany
- Uživatelsky

Nastavení stránky

1



Zvětšit/zmenšit

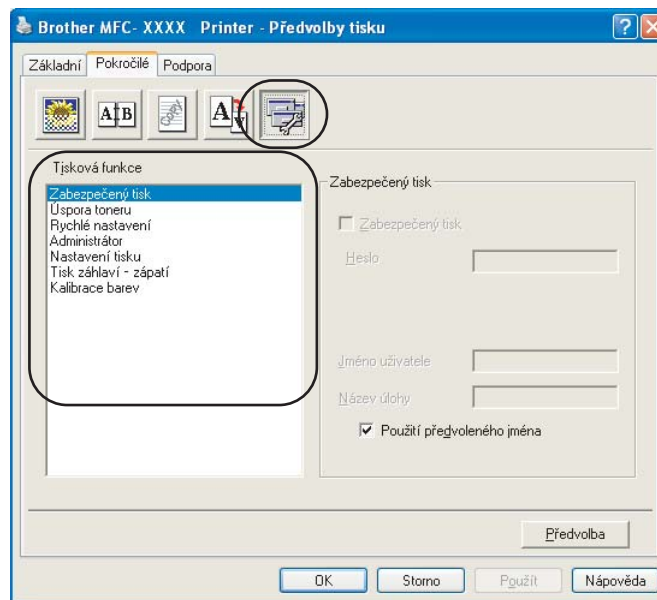
Pomocí funkce **Zvětšit/zmenšit** můžete změnit velikost pro tisk dokumentu.

- Označte **Vypnuto**, pokud chcete tisknout dokument tak, jak jej vidíte na obrazovce.
- Označte **Na rozměr papíru**, pokud má dokument neobvyklé rozměry nebo pokud máte pouze papír standardní velikosti.
- Označte **Ručně**, chcete-li změnit velikost.

Jako nastavení stránky můžete použít také **Zrcadlový tisk** nebo **Otočení textu**.

Volby tisku

1



Můžete změnit následující tiskové funkce:

- Zabezpečený tisk
- Úspora toneru
- Rychlé nastavení
- Administrátor
- Nastavení tisku
- Tisk záhlaví - zápatí
- Kalibrace barev

■ Zabezpečený tisk

- Zabezpečený tisk:

Zabezpečené dokumenty jsou dokumenty, které jsou při odeslání na zařízení chráněny heslem.

Tisknout je mohou pouze ti lidé, kteří znají heslo. Vzhledem k tomu, že jsou dokumenty zabezpečeny na zařízení, před samotným tiskem musíte zadat heslo pomocí ovládacího panelu zařízení.

Odeslání zabezpečeného dokumentu:

- 1 Vyberte z **Tisková funkce** položku **Zabezpečený tisk** a označte **Zabezpečený tisk**.
- 2 Zadejte heslo, uživatelské jméno a název úlohy, poté klepněte na **OK**.
- 3 Zabezpečené dokumenty musíte vytisknout z ovládacího panelu na zařízení.
(Viz *Tlačítko Secure (Zabezpečení)* na straně 2.)

Odstranění zabezpečeného dokumentu:

Pro odstranění zabezpečeného dokumentu musíte použít ovládací panel zařízení. (Viz *Tlačítko Secure (Zabezpečení)* na straně 2.)

■ Úspora toneru

Pomocí této funkce můžete šetřit toner. Když zapnete Úsporu toneru, bude výtisk světlejší. Výchozí nastavení je Vypnuto.



Poznámka

Nedoporučujeme používat **Úspora toneru** pro tisk fotografií a obrázků ve stupních šedi.

■ Rychlé nastavení

Tato funkce vám umožňuje rychle zvolit nastavení ovladače klepnutím na ikonu na hlavním panelu.

Rychlé nastavení můžete zapnout nebo vypnout. Označením políček následujících funkcí budete moci zvolit, které funkce budou v rychlém nastavení k dispozici.

- Soutisk
- Ruční duplex (pouze MFC-9440CN a DCP-9040CN)
- Duplex (není k dispozici u modelu MFC-9440CN a DCP-9040CN)
- Úspora toneru
- Zdroj papíru
- Typ papíru
- Barva/mono

■ Nastavení tisku

- Zdokonalený tisk předlohy

Vyberte možnost **Zdokonalený tisk předlohy**, pokud vyplnění barvami a vzory vypadají na výtisku jinak než na obrazovce monitoru.

- Zlepšit tenkou čáru

Zlepšuje vzhled tenkých čar v grafikách.

■ Tisk záhlaví - zápatí

Pokud je povolena tato funkce, vytiskne se na dokumentu datum a čas podle systémových hodin počítače, přihlašovací jméno na počítač nebo text, který zadáte. Klepnutím na tlačítko Nastavení můžete tyto údaje upravit.

- ID tisku

Pokud vyberete Přihlašovací uživatelské jméno, bude vytištěno vaše přihlašovací uživatelské jméno na počítač. Pokud vyberete Uživatelsky a zadáte text do pole uživatelské úpravy, bude vytištěn text, který zadáte.

■ Kalibrace barev

Výstupní sytost každé barvy se může lišit v závislosti na teplotě a vlhkosti prostředí, kde se nachází zařízení. Toto nastavení pomáhá zlepšovat sytost barev tak, že umožňuje ovladači tiskárny využít data kalibrace barev uložená v zařízení.

- Získat data zařízení
Pokud klepnete na toto tlačítko, ovladač tiskárny se pokusí získat ze zařízení data kalibrace barev.
- Použít data kalibrace
Pokud ovladač data kalibrace úspěšně získá, automaticky označí toto políčko. Zrušte označení tohoto políčka, pokud nechcete tato data použít.

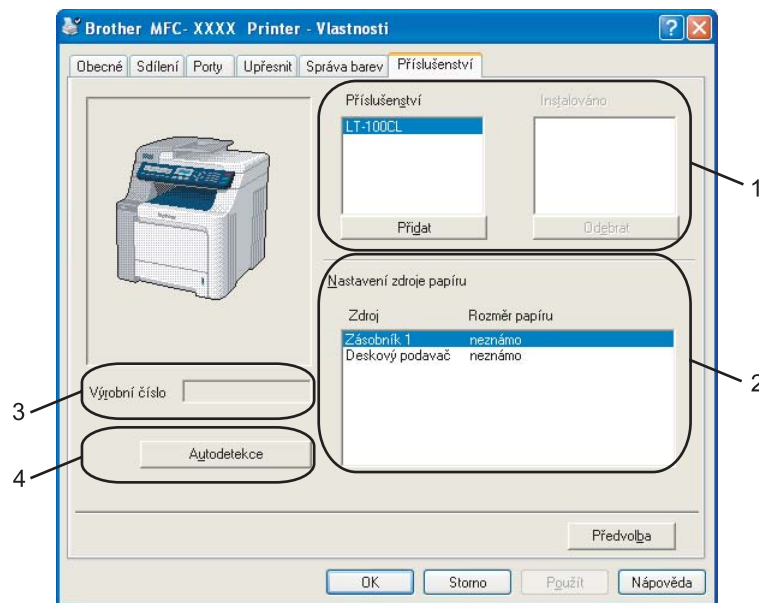
■ Administrátor

Administrátoři mají právo omezit přístup k funkcím, jako např. ke zvětšení/zmenšení a vodoznaku.

- Heslo
Do tohoto pole zadejte heslo.
- Vložte heslo
Klepnutím zde změníte heslo.
- Zamknutí volby Kopíí
Uzamkne možnost volby kopíí, aby se tak zabránilo tisku více kopíí.
- Zamknutí voleb Soutisk & Zvětšit/zmenšit
Uzamkne možnost volby zvětšení/zmenšení a soutisku.
- Zamknutí Barva/mono
Uzamkne nastavení Barva/mono v nastavení Mono a zabrání tak barevnému tisku.
- Zamknutí vodoznaku
Uzamkne aktuální nastavení vodoznaku, aby nebylo možné dělat změny.

Složka Příslušenství

Pro otevření složky **Příslušenství** klepněte na tlačítko **Start** a **Tiskárny a faxy**. Pravým tlačítkem myši klepněte na ikonu tiskárny, zvolte **Vlastnosti** a klepněte na možnost **Příslušenství**.



■ Příslušenství (1) (není k dispozici u modelu DCP-9040CN a DCP-9042CDN)

Můžete ručně přidat nebo odebrat příslušenství, které je na tiskárně nainstalováno. Nastavení zásobníku budou odpovídat nainstalovanému příslušenství.

■ Nastavení zdroje papíru (2)

Tato funkce rozpozná velikost papíru nastavenou na ovládacím panelu pro každý zásobník papíru.

■ Výrobní číslo (3)

Klepnutím na **Autodetekce** ovladač tiskárny detekuje výrobní číslo tiskárny a zobrazí jej. Pokud získání údajů selže, na obrazovce se zobrazí „-----“.

■ Autodetekce (4)

Funkce **Autodetekce** vyhledá aktuálně nainstalované příslušenství a výrobní číslo, a poté zobrazí dostupná nastavení v ovladači tiskárny. Příslušenství můžete ručně přidat nebo odebrat.



Poznámka

Funkce **Autodetekce** není dostupná v následujících případech.

- Tiskárna je vypnutá.
- Tiskárna je v chybovém stavu.
- Tiskárna je sdílena v síťovém prostředí.
- Kabel není k tiskárně správně připojen.

Ovladače a funkce skenování se budou v závislosti na používaném operačním systému lišit. Příklad používá pro skenování dokumentů z vašich aplikací ovladač kompatibilní se standardem TWAIN.

■ Pro Windows® XP/ Windows Vista®

Jsou nainstalovány dva ovladače skeneru. Ovladač kompatibilní se standardem TWAIN (viz *Skenování dokumentu pomocí ovladače TWAIN* na straně 18).



Poznámka

Pokud je váš počítač chráněn bránou firewall a nemá přístup k síťovému skenování, budete muset nakonfigurovat bránu firewall, aby umožňovala komunikaci prostřednictvím portu číslo 54925 a 137. Viz *Nastavení brány Firewall (pouze pro síťové uživatele)* na straně 63.

Skenování dokumentu pomocí ovladače TWAIN

Kompatibilní se standardem TWAIN

Program Brother MFL-Pro Suite zahrnuje ovladač skeneru kompatibilní se standardem TWAIN. Ovladače TWAIN splňují standard univerzálního protokolu pro komunikaci mezi skenery a aplikacemi. To znamená, že kromě skenování obrázků přímo do prohlížeče PaperPort™ 11SE dodaného společností Brother společně s přístrojem, můžete skenovat obrázky také přímo do stovek jiných aplikací, které podporují skenování TWAIN. Mezi tyto aplikace patří oblíbené programy jako Adobe® Photoshop®, Adobe® PageMaker®, CorelDraw® a mnoho dalších.

Přístup ke skeneru

- 1 Chcete-li naskenovat dokument, spusťte program ScanSoft™ PaperPort™ 11SE, který byl nainstalován při instalaci MFL-Pro Suite.



Poznámka

Pokyny pro skenování v této příručce se týkají používání programu ScanSoft™ PaperPort™ 11SE. Při používání jiné aplikace se postup skenování může lišit.

- 2 Klepněte na **File (Soubor)** a potom na **Scan or Get Photo (Skenovat nebo Získat fotografii)**. Můžete také klepnout na tlačítko **Scan or Get Photo (Skenovat nebo Získat fotografii)**. Na levé straně obrazovky se zobrazí panel **Scan or Get Photo (Skenovat nebo Získat fotografii)**.
- 3 Klepněte na tlačítko **Select (Vybrat)**.

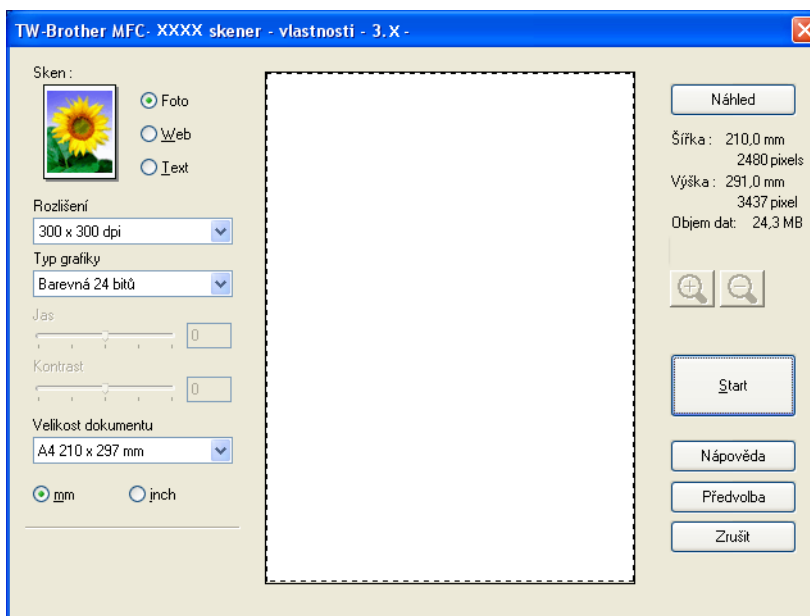
- 4 V seznamu **Available Scanners (Dostupné skenery)** zvolte používaný skener.

 **Poznámka**

- Pro Windows® XP/ Windows Vista®:
Zvolte **TW-Brother MFC-XXXX (TW-Brother DCP-XXXX)** nebo **TW-Brother MFC-XXXX LAN (TW-Brother DCP-XXXX LAN)**.
- Pro jiné operační systémy:
Zvolte **Brother MFC-XXXX (Brother DCP-XXXX)** nebo **Brother MFC-XXXX LAN (Brother DCP-XXXX LAN)**. (kde XXXX je název vašeho modelu.)

- 5 Označte pole **Display scanner dialog box (Zobrazit dialogové okno skeneru)** na panelu **Scan or Get Photo (Skenovat nebo Získat fotografii)**.

- 6 Klepněte na položku **Scan (Skenovat)**.
Zobrazí se dialogové okno Nastavení skeneru:



Přejděte ke kroku *Skenování dokumentu do počítače* na straně 20.

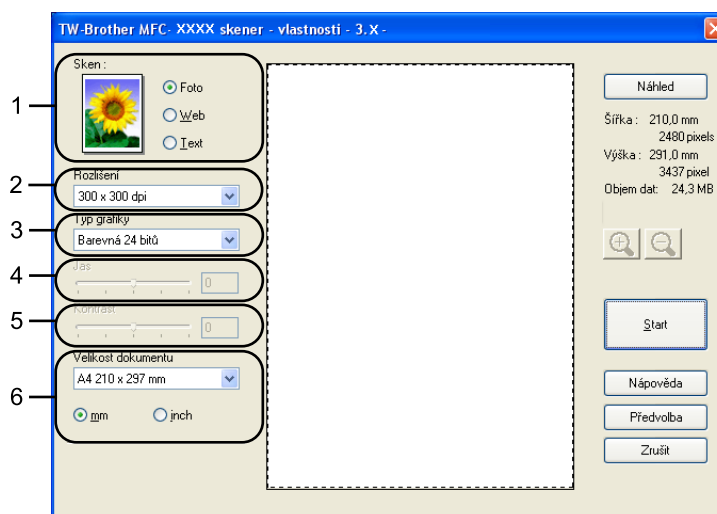
Skenování dokumentu do počítače

Můžete skenovat celou stránku nebo po předskenování dokumentu jen část stránky.

Skenování celé stránky

2

- 1 Položte dokument do podavače ADF potiskem směrem nahoru, nebo na sklo skeneru potiskem směrem dolů.
- 2 Dle potřeby upravte v dialogovém okně Skener - vlastnosti následující nastavení:
 - **Sken** (typ obrázku) (1)
 - **Rozlišení** (2)
 - **Typ grafiky** (3)
 - **Jas** (4)
 - **Kontrast** (5)
 - **Velikost dokumentu** (6)



- 3 Klepněte na tlačítko **Start**.
Po dokončení skenování se klepnutím na tlačítko **Zrušit** vrátíte do okna programu PaperPort™ 11SE.

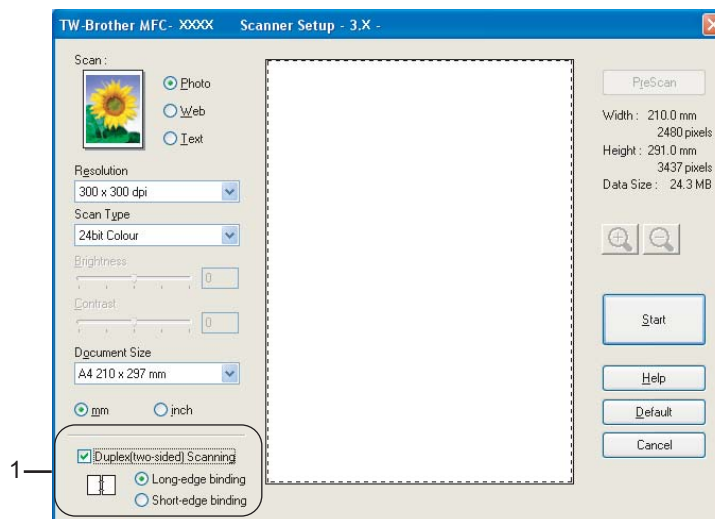


Poznámka

Poté, co vyberete velikost dokumentu, můžete upravit oblast skenování klepnutím levým tlačítkem myši a tažením. To je nutné, pokud chcete při skenování obrázek oříznout. (Viz *Předskenování kvůli oříznutí části, kterou chcete skenovat* na straně 22.)

Skenování oboustranného dokumentu (pouze model MFC-9840CDW a DCP-9045CDN)

- 1 Umístěte dokument do ADF potištěnou stranou nahoru.
- 2 Zaškrtněte **Duplex (Two-sided) Scanning (Duplexní (oboustranné) skenování)** a zvolte **Long-edge binding (Vazba na šířku)** nebo **Short-edge binding (Vazba na délku)** (1).



- 3 Pokud je třeba, upravte následující nastavení v dialogovém okně Skener - vlastnosti:
 - **Scan (Sken)** (typ obrázku)
 - **Resolution (Rozlišení)**
 - **Scan Type (Typ grafiky)**
 - **Brightness (Jas)**
 - **Contrast (Kontrast)**
 - **Document Size (Velikost dokumentu)**

- 4 Klepněte na **Start**.



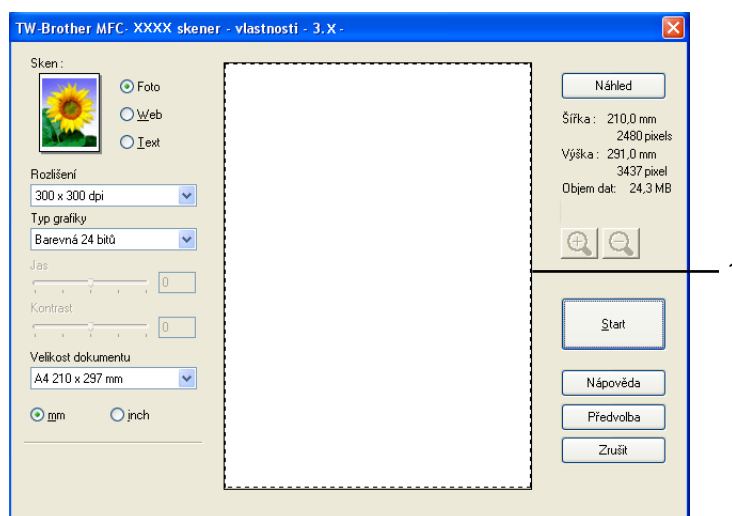
Poznámka

- Oblast skenování nemůžete upravit.
- Pro oboustranné skenování nemůžete použít papír velikosti Legal.
- Pro náhled obrázku nemůžete použít tlačítko **PreScan (Náhled)**.

Předskenování kvůli oříznutí části, kterou chcete skenovat

Pomocí tlačítka **Náhled** si obrázek můžete prohlédnout a oříznout nechtěné části než zahájíte skenování. Pokud jste s náhledem spokojeni, klepněte v dialogovém okně Skener - vlastnosti na tlačítko **Start**, čímž zahájíte skenování.

- 1 Položte dokument do podavače ADF potiskem směrem nahoru, nebo na sklo skeneru potiskem směrem dolů.



1 Oblast skenování

- 2 Dle potřeby zvolte nastavení pro **Sken** (typ obrázku), **Rozlišení**, **Typ grafiky**, **Jas**, **Kontrast** a **Velikost dokumentu**.
- 3 Klepněte na tlačítko **Náhled**. Celý obrázek se naskenuje do počítače a zobrazí se v dialogovém okně Skener - vlastnosti v oblasti skenování.
- 4 Stiskněte a podržte levé tlačítko myši a táhněte přes část, kterou chcete naskenovat.



1 Oblast skenování



Poznámka

Obrázek můžete zvětšit pomocí ikony . Pomocí ikony můžete obnovit původní velikost.

- 5 Znovu vložte dokument.

**Poznámka**


Tento krok přeskočte, pokud jste v kroku ❶ vložili dokument na sklo skeneru.

- 6 Klepněte na tlačítko **Start**.
Tentokrát se v okně programu PaperPort™ 11SE (nebo v okně vaší aplikace) objeví pouze zvolená oblast dokumentu.
- 7 V okně programu PaperPort™ 11SE použijte pro vylepšení obrázku dostupné funkce.




Používání tlačítka Scan (Sken) (pro uživatele USB)

Poznámka

Používáte-li tlačítko Scan (Sken) při připojení v síti, viz *Síťové skenování* na straně 37.



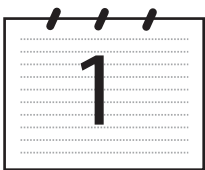
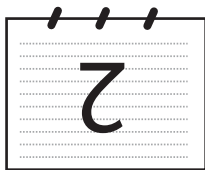
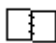
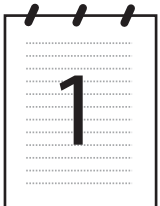

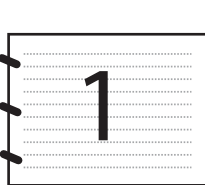


Pro skenování dokumentů do textového editoru, grafické nebo e-mailové aplikace nebo složky v počítači můžete použít tlačítko  (**Scan(Sken)**) na ovládacím panelu.



Aby bylo možné používat tlačítko  (**Scan(Sken)**) na ovládacím panelu, musíte nejdříve nainstalovat program Brother MFL-Pro Suite a připojit zařízení k počítači. Pokud jste nainstalovali programy MFL-Pro Suite z dodaného disku CD-ROM, byly nainstalovány správné ovladače a program ControlCenter3. Skenování pomocí tlačítka  (**Scan(Sken)**) odpovídá konfiguraci ve složce Tlačítko zařízení programu ControlCenter3. (Viz *SKENOVÁNÍ* na straně 35.) Podrobné pokyny pro konfigurování nastavení skenování tlačítek programu ControlCenter3 a spuštění zvolené aplikace pomocí tlačítka  (**Scan(Sken)**) viz *Používání nástroje ControlCenter3* na straně 33.

Poznámka

- Pokud chcete skenovat dokument pomocí funkce oboustranného skenování, musíte vložit dokument do ADF a poté v závislosti na rozložení dokumentu zvolit 2sided (L)edge (2str. Na šířku) nebo 2sided (S)edge (2str. Na výšku).
- Z následující tabulky vyberte rozložení dokumentu:

Na výšku		Na šířku		LCD zprávy
Přední	Zadní	Přední	Zadní	
				(L) edge (Na šířku) 
				(S) edge (Na výšku) 

Tabulka rozložení dokumentu

- Oboustranné skenování podporuje pouze model MFC-9840CDW a DCP-9045CDN.
- Oboustranné skenování lze provést pouze z ADF.
- Oboustranné skenování nelze použít u papíru velikosti Legal.


Skenování přes USB (není k dispozici u modelu DCP-9040CN a DCP-9042CDN)

Černobílé a barevné dokumenty můžete naskenovat přímo na USB flash disk. Černobílé dokumenty budou uloženy jako soubory ve formátu PDF (*.PDF) nebo TIFF (*.TIF). Barevné dokumenty lze uložit jako soubory ve formátu PDF (*.PDF) nebo JPEG (*.JPG). Výchozí názvy souborů vycházejí z aktuálního data. Můžete měnit barvu, kvalitu a název souboru.

2

Rozlišení	Možnosti formátu souboru
Barva 150 dpi	JPEG / PDF
Barva 300 dpi	JPEG / PDF
Barva 600 dpi	JPEG / PDF
C/B 200 dpi	TIFF / PDF
C/B 200x100 dpi	TIFF / PDF

Pro model MFC-9440CN a MFC-9450CDN

- 1 Vložte USB flash disk do zařízení.
- 2 Vložte dokument do podavače ADF nebo na sklo skeneru.
- 3 Stiskněte tlačítko  (**Scan(Sken)**).
- 4 Stisknutím tlačítka ▲ nebo ▼ zvolte Sken do USB.
Stiskněte tlačítko **OK**.
- 5 Zvolte jednu z možností níže:
 - Chcete-li změnit nastavení, stiskněte tlačítko Zmena nastaveni. Stiskněte tlačítko **OK** a přejděte ke kroku 6.
 - Pro zahájení skenování s nastaveními provedenými ve funkční nabídce (**Menu, 5, 2**), zvolte Skenovani. Stiskněte tlačítko **OK** a přejděte ke kroku 9.
- 6 Pomocí tlačítek ▲ nebo ▼ zvolte požadovanou kvalitu.
Stiskněte tlačítko **OK**.
- 7 Pomocí tlačítek ▲ nebo ▼ zvolte požadovaný typ souboru.
Stiskněte tlačítko **OK**.



Poznámka

- Zvolíte-li barevné nastavení rozlišení, nelze zvolit TIFF.
- Zvolíte-li černobílé nastavení rozlišení, nelze zvolit JPEG.

- 8 Název souboru se nastaví automaticky. Nicméně můžete vytvořit vlastní název prostřednictvím číselné klávesnice. Můžete změnit pouze 6 prvních číslic názvu souboru. Stiskněte tlačítko **OK**.



Poznámka

Chcete-li odstranit písmena, která jste vložili, stiskněte tlačítko **Clear/Back(Výmaz/Zpět)**.

- 9 Stisknutím tlačítka **Mono Start (Start Mono)** nebo **Colour Start (Start Barva)** zahájíte skenování.



Poznámka


Typ skenování závisí na nastaveních provedených ve funkční nabídce nebo na nastaveních, která byla ručně provedena na panelu; **Mono Start (Start Mono)** a **Colour Start (Start Barva)** nastavení nemění.



UPOZORNĚNÍ

Během čtení dat se na LCD displeji zobrazí *Snimani*. Během čtení dat NEODPOJUJTE napájecí kabel a nevyndávejte ze zařízení USB flash disk. Mohlo by dojít ke ztrátě dat nebo poškození USB flash disku.

Pro model MFC-9840CDW a DCP-9045CDN

- 1 Vložte USB flash disk do zařízení.
- 2 Vložte do ADF nebo na sklo skeneru dokument.
- 3 Stiskněte tlačítko  (**Scan(Sken)**).
- 4 Stisknutím tlačítka **▲** nebo **▼** zvolte *Scan to USB (Sken do USB)*. Stiskněte tlačítko **OK**.
- 5 Stisknutím tlačítka **▲** nebo **▼** zvolte *2sided (L)edge (2str. Na sirku), 2sided (S)edge (2str. Na vysku) nebo 1sided (Jednostranny)*. Stiskněte tlačítko **OK**.
- 6 Vyberte jednu z možností níže.
 - Chcete-li změnit nastavení, zvolte *Change Setting (Zmena nastaveni)*. Stiskněte **OK** a přejděte na 7.
 - Chcete-li zahájit skenování s nastaveními provedenými ve funkční nabídce (pro model MFC-9840CDW, **Menu, 5, 2** a pro model DCP-9045CDN, **Menu, 4, 2**), zvolte *Start Scan (Skenovani)*. Stiskněte **OK** a přejděte na 10.
- 7 Pomocí tlačítek **▲** nebo **▼** zvolte požadovanou kvalitu. Stiskněte tlačítko **OK**.
- 8 Pomocí tlačítek **▲** nebo **▼** zvolte požadovaný typ souboru. Stiskněte tlačítko **OK**.



Poznámka

- Zvolíte-li barevné nastavení v nastavení rozlišení, nelze zvolit **TIFF**.
- Zvolíte-li černobílé nastavení v nastavení rozlišení, nelze zvolit **JPEG**.

- 9 Název souboru se nastaví automaticky. Nicméně můžete vytvořit vlastní název prostřednictvím číselné klávesnice. Můžete změnit pouze 6 prvních číslic názvu souboru.
Stiskněte tlačítko **OK**.



Poznámka

Chcete-li odstranit písmena, která jste vložili, stiskněte tlačítko **Clear/Back(Výmaz/Zpět)**.

- 10 Stisknutím tlačítka **Mono Start (Start Mono)** nebo **Colour Start (Start Barva)** zahájíte skenování.



Poznámka

Typ skenování závisí na nastaveních provedených ve funkční nabídce nebo na nastaveních provedených ručně pomocí ovládacího panelu. **Mono Start (Start Mono)** nebo **Colour Start (Start Barva)** nastavení nemění.



UPOZORNĚNÍ

Během čtení dat se na LCD zobrazí hlášení *Scanning (Snimání)*. Během čtení dat **NEODPOJUJTE** napájecí kabel ani nevyjímejte USB flash disk ze zařízení. Mohlo by dojít ke ztrátě dat nebo poškození USB flash disku.

Změna výchozích nastavení

- 1 Pro modely MFC stiskněte tlačítko **Menu, 5, 2, 1**.
U modelu DCP-9045CDN stiskněte tlačítko **Menu, 4, 2, 1**.
- 2 Stisknutím tlačítka **▲** nebo **▼** zvolte možnost **Barva 150 dpi, Barva 300 dpi** nebo **Barva 600 dpi, C/B 200 dpi** nebo **C/B 200x100 dpi**.
Stiskněte tlačítko **OK**.
- 3 Postupujte jedním z následujících způsobů:
 - Pro černobílý formát souboru:
Stisknutím tlačítka **▲** nebo **▼** zvolte **TIFF** nebo **PDF**.
Stiskněte tlačítko **OK**.
 - Pro barevný formát souboru:
Stisknutím tlačítka **▲** nebo **▼** zvolte **PDF** nebo **JPEG**.
Stiskněte tlačítko **OK**.
- 4 Stiskněte tlačítko **Stop/Exit(Stop/Konec)**.

Změna výchozího názvu souboru

- 1 Pro modely MFC stiskněte tlačítko **Menu, 5, 2, 2**.
U modelu DCP-9045CDN stiskněte tlačítko **Menu, 4, 2, 2**.

- 2 Zadejte název souboru (až 6 znaků).
Stiskněte tlačítko **OK**.



Poznámka

Jako první znak nemůžete použít mezeru.

- 3 Stiskněte tlačítko **Stop/Exit(Stop/Konec)**.

Význam chybových hlášení

Jakmile se seznámíte se všemi typy chyb, které se mohou při používání funkce Skenování na USB objevit, budete moci snadno určit a vyřešit jakékoliv problémy.

■ Chranene zariz.

Toto hlášení se objeví, pokud je zapnutý spínač zabezpečení USB flash disku.

■ Prejmenuj soubor

Toto hlášení se objeví, pokud je na USB flash disku soubor se stejným názvem jako má soubor, který se snažíte uložit.

■ Mnoho souboru


Toto hlášení se objeví, pokud je na USB flash disku uloženo příliš mnoho souborů.

■ Nepouzit.zariz.

Toto hlášení se objeví, pokud zařízení Brother nepodporuje tento USB flash disk.

Skenování do e-mailu

Do e-mailové aplikace můžete jako přílohu naskenovat černobílý nebo barevný dokument. Lze změnit konfiguraci pro skenování.

- 1 Položte dokument do podavače ADF potiskem směrem nahoru, nebo na sklo skeneru potiskem směrem dolů.
- 2 Stiskněte tlačítko  (**Scan(Sken)**).
- 3 Stisknutím tlačítka ▲ nebo ▼ zvolte `Sken do mailu`.
Stiskněte tlačítko **OK**.
Pokud používáte model zařízení MFC-9440CN, MFC-9450CDN, DCP-9040CN nebo DCP-9042CDN, přejděte ke kroku 5.
Pokud používáte model zařízení MFC-9840CDW nebo DCP-9045CDN, přejděte ke kroku 4.
- 4 Stisknutím tlačítka ▲ nebo ▼ zvolte `1sided (Jednostranny)`, `2sided (L)edge (2str. Na sirku)` nebo `2sided (S)edge (2str. Na vysku)`.
Stiskněte tlačítko **OK**.



Poznámka

Pokud chcete skenovat dokument pomocí funkce oboustranného skenování, musíte vložit dokument do ADF a poté v závislosti na rozložení dokumentu zvolit `2sided (L)edge (2str.Na sirku)` nebo `2sided (S)edge (2str.Na vysku)`.

- 5 Stiskněte tlačítko **Mono Start (Start Mono)** nebo **Colour Start (Start Barva)**.
Zařízení naskenuje dokument, vytvoří přílohu a spustí e-mailovou aplikaci, ve které bude zobrazena nová zpráva, pro kterou máte vybrat adresáta.




Poznámka

- Typ skenování závisí na nastaveních, která jste zvolili ve složce **Tlačítko zařízení**; **Mono Start (Start Mono)** a **Colour Start (Start Barva)** nastavení nemění.
- Pokud chcete skenovat data barevně, zvolte v konfiguraci programu ControlCenter3 ve složce **Tlačítko zařízení** jako typ skenování barevné. Pokud chcete skenovat data černobíle, zvolte v konfiguraci programu ControlCenter3 ve složce **Tlačítko zařízení** jako typ skenování černobílé. (Viz **SKENOVÁNÍ** na straně 35.)

Skenování do obrázku

Barevný obrázek můžete naskenovat do grafické aplikace, kde si jej můžete prohlédnout a upravit jej. Lze změnit konfiguraci pro skenování.

- 1 Položte dokument do podavače ADF potiskem směrem nahoru, nebo na sklo skeneru potiskem směrem dolů.
- 2 Stiskněte tlačítko  (**Scan(Sken)**).
- 3 Stisknutím tlačítka ▲ nebo ▼ zvolte **Sken do Grafiky**.
Stiskněte tlačítko **OK**.
Pokud používáte model zařízení MFC-9440CN, MFC-9450CDN, DCP-9040CN nebo DCP-9042CDN, přejděte ke kroku 5.
Pokud používáte model zařízení MFC-9840CDW nebo DCP-9045CDN, přejděte ke kroku 4.
- 4 Stisknutím tlačítka ▲ nebo ▼ zvolte **1sided (Jednostranný)**, **2sided (L)edge (2str.Na sirku)** nebo **2sided (S)edge (2str.Na vysku)**.
Stiskněte tlačítko **OK**.



Poznámka

Pokud chcete skenovat dokument pomocí funkce oboustranného skenování, musíte vložit dokument do ADF a poté v závislosti na rozložení dokumentu zvolit **2sided (L)edge (2str. Na sirku)** nebo **2sided (S)edge (2str. Na vysku)**.

- 5 Stiskněte tlačítko **Mono Start (Start Mono)** nebo **Colour Start (Start Barva)**.
Zařízení začne skenovat.




Poznámka

- Typ skenování závisí na nastaveních, která jste zvolili ve složce **Tlačítko zařízení**; **Mono Start (Start Mono)** a **Colour Start (Start Barva)** nastavení nemění.
- Pokud chcete skenovat data barevně, zvolte v konfiguraci programu ControlCenter3 ve složce **Tlačítko zařízení** jako typ skenování barevné. Pokud chcete skenovat data černobíle, zvolte v konfiguraci programu ControlCenter3 ve složce **Tlačítko zařízení** jako typ skenování černobíle. (Viz **SKENOVÁNÍ** na straně 35.)

Skenování do OCR

Pokud je skenovaný dokument text, můžete jej nechat převést pomocí programu ScanSoft™ PaperPort™ 11SE na editovatelný textový soubor, a poté si výsledek nechat zobrazit v textovém editoru, kde lze text prohlížet a upravovat. Lze změnit konfiguraci pro skenování.

- 1 Položte dokument do podavače ADF potiskem směrem nahoru, nebo na sklo skeneru potiskem směrem dolů.
- 2 Stiskněte tlačítko  (**Scan(Sken)**).
- 3 Stisknutím tlačítka ▲ nebo ▼ zvolte `Sken` do OCR.
Stiskněte tlačítko **OK**.
Pokud používáte model zařízení MFC-9440CN, MFC-9450CDN, DCP-9040CN nebo DCP-9042CDN, přejděte ke kroku 5.
Pokud používáte model zařízení MFC-9840CDW nebo DCP-9045CDN, přejděte ke kroku 4.
- 4 Stisknutím tlačítka ▲ nebo ▼ zvolte `1sided (Jednostranny)`, `2sided (L)edge (2str. Na sirku)` nebo `2sided (S)edge (2str. Na vysku)`.
Stiskněte tlačítko **OK**.



Poznámka

Pokud chcete skenovat dokument pomocí funkce oboustranného skenování, musíte vložit dokument do ADF a poté v závislosti na rozložení dokumentu zvolit `2sided (L)edge (2str. Na sirku)` nebo `2sided (S)edge (2str. Na vysku)`.

- 5 Stiskněte tlačítko **Mono Start (Start Mono)** nebo **Colour Start (Start Barva)**.
Zařízení začne skenovat.




Poznámka

- Typ skenování závisí na nastaveních, která jste zvolili ve složce **Tlačítko zařízení**; **Mono Start (Start Mono)** a **Colour Start (Start Barva)** nastavení nemění.
- Pokud chcete skenovat data barevně, zvolte v konfiguraci programu ControlCenter3 ve složce **Tlačítko zařízení** jako typ skenování barevné. Pokud chcete skenovat data černobíle, zvolte v konfiguraci programu ControlCenter3 ve složce **Tlačítko zařízení** jako typ skenování černobílé. (Viz *SKENOVÁNÍ* na straně 35.)

Skenování do souboru

Černobílý nebo barevný dokument můžete naskenovat do počítače a uložit jej jako soubor do složky podle vlastního výběru. Nastavení typu souboru a konkrétní složky se provádí podle nastavení, která jste zvolili na obrazovce Skenování do souboru programu ControlCenter3.

- 1 Položte dokument do podavače ADF potiskem směrem nahoru, nebo na sklo skeneru potiskem směrem dolů.
- 2 Stiskněte tlačítko  (**Scan(Sken)**).
- 3 Stisknutím tlačítka ▲ nebo ▼ zvolte `Sken do soub.`
Stiskněte tlačítko **OK**.
Pokud používáte model zařízení MFC-9440CN, MFC-9450CDN, DCP-9040CN nebo DCP-9042CDN, přejděte ke kroku 5.
Pokud používáte model zařízení MFC-9840CDW nebo DCP-9045CDN, přejděte ke kroku 4.
- 4 Stisknutím tlačítka ▲ nebo ▼ zvolte `1sided (Jednostranny)`, `2sided (L)edge (2str. Na sirku)` nebo `2sided (S)edge (2str. Na vysku)`.
Stiskněte tlačítko **OK**.



Poznámka

Pokud chcete skenovat dokument pomocí funkce oboustranného skenování, musíte vložit dokument do ADF a poté v závislosti na rozložení dokumentu zvolit `2sided (L)edge (2str. Na sirku)` nebo `2sided (S)edge (2str. Na vysku)`.

- 5 Stiskněte tlačítko **Mono Start (Start Mono)** nebo **Colour Start (Start Barva)**.
Zařízení začne skenovat.



Poznámka

- Typ skenování závisí na nastaveních, která jste zvolili ve složce **Tlačítko zařízení**; **Mono Start (Start Mono)** a **Colour Start (Start Barva)** nastavení nemění.
- Pokud chcete skenovat data barevně, zvolte v konfiguraci programu ControlCenter3 ve složce **Tlačítko zařízení** jako typ skenování barevné. Pokud chcete skenovat data černobíle, zvolte v konfiguraci programu ControlCenter3 ve složce **Tlačítko zařízení** jako typ skenování černobílé. (Viz *SKENOVÁNÍ* na straně 35.)
- Pokud chcete po naskenování dokumentu zobrazit okno složky, vyberte ve složce **Tlačítko zařízení** konfigurace programu ControlCenter3 položku **Zobrazení složky**. (Viz *SKENOVÁNÍ* na straně 35.)
- Pokud chcete změnit název souboru naskenovaných dokumentů, zadejte název souboru do části **Jméno souboru** ve složce **Tlačítko zařízení** v konfiguraci programu ControlCenter3. Chcete-li změnit nastavení tlačítka **Scan(Sken)** na zařízení, pravým tlačítkem myši klepněte na každé tlačítko programu Control Center, klepněte na **Konfigurace ControlCenter**, a poté na složku **Tlačítko zařízení**.

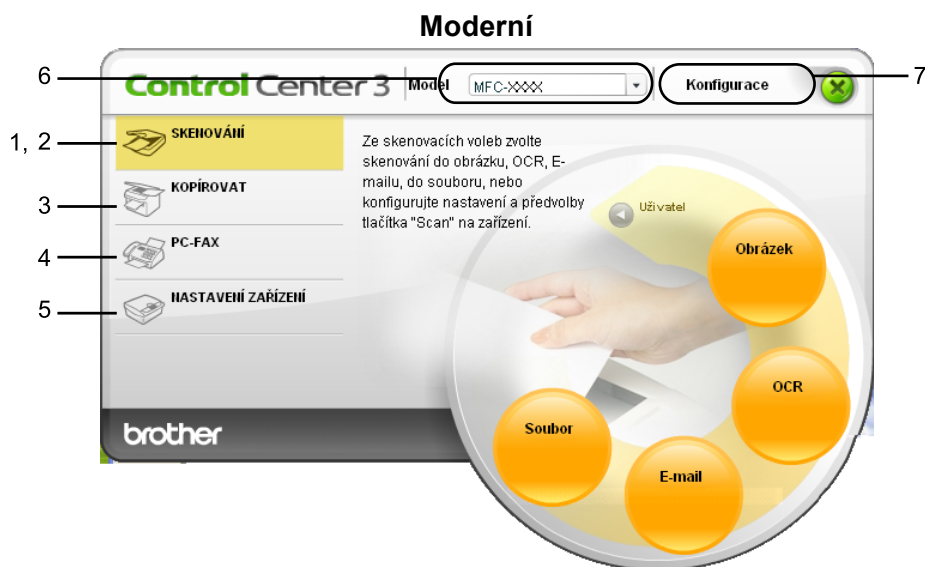
**Poznámka**

Funkce dostupné v aplikaci ControlCenter3 se mohou v závislosti na čísle modelu zařízení lišit.

Používání nástroje ControlCenter3

ControlCenter3 je programový nástroj, který vám umožní snadno a rychle otevřít často používané aplikace. Používáním aplikace ControlCenter3 se vyhnete nutnosti ručního spouštění konkrétních aplikací. Aplikace ControlCenter3 má následující funkce:

- 1 Naskenovat přímo do souboru, e-mailu, textového editoru nebo grafické aplikace podle vašeho výběru. (1)
- 2 Přístup k nastavením Přizpůsobeného skenování. Tlačítka Přizpůsobeného skenování vám umožní nakonfigurovat tlačítko dle potřeb vašich aplikací. (2)
- 3 Přístup k funkcím Kopírování dostupným prostřednictvím počítače. (3)
- 4 Přístup k aplikacím 'PC-FAX' dostupným pro zařízení. (4)
- 5 Přístup k nastavením dostupným pro konfiguraci zařízení. (5)
- 6 V rozevíracím seznamu **Model** můžete zvolit, s kterým zařízením se aplikace ControlCenter3 spojí. (6)
- 7 Klepnutím na položku **Konfigurace** můžete také otevřít okno konfigurace pro každou funkci a odkaz na **Brother Solutions Center**. (7)



Poznámka

- Abyste z rozevíracího seznamu **Model** mohli zvolit jiný připojený model, musíte mít na počítači pro tento model nainstalovaný program MFL-Pro Suite.
- Pro uživatelské rozhraní Moderní musíte mít nainstalovanou aplikaci Adobe® Flash® player 8 nebo novější. Pokud nemáte nainstalovanou aplikaci Flash Player 8 nebo novější, budete vyzváni, abyste si stáhli nejnovější verzi aplikace Flash Player.

SKENOVÁNÍ

Existují čtyři možnosti skenování: **Skenovat do obrázku**, **Skenovat do OCR**, **Skenovat do e-mailu** a **Skenovat do souboru**.

■ **Obrázek** (výchozí: *Microsoft® Paint*)

Umožňuje naskenovat stránku přímo do libovolného prohlížeče/editoru obrázků. Cílovou aplikaci si můžete sami zvolit. Vybrat můžete např. Microsoft® Paint, Corel® Paint Shop Pro®, Adobe® PhotoShop® nebo kterýkoliv jiný editor obrázků na vašem počítači.

■ **OCR** (výchozí: *Microsoft® NotePad*)

Umožňuje naskenovat stránku nebo dokument, automaticky spustit aplikaci OCR a vložit text (nikoli obrázek) do aplikace pro úpravu textu. Cílovou aplikaci pro úpravu textu si můžete sami zvolit. Vybrat můžete např. Microsoft® NotePad, Microsoft® Word, Corel® WordPerfect® nebo kteroukoliv jinou aplikaci pro úpravu textu na vašem počítači.

■ **E-mail** (výchozí: *výchozí e-mailový program*)

Umožňuje naskenovat stránku nebo dokument přímo do e-mailové aplikace jako standardní přílohu. Pro přílohu můžete zvolit typ souboru a rozlišení.

■ **Soubor**

Umožňuje skenovat přímo do souboru na disku. Typ souboru a cílovou složku můžete podle potřeby změnit.

Nástroj ControlCenter3 umožňuje nakonfigurovat tlačítka zařízení **Skenování** na zařízení a tlačítka programového nástroje ControlCenter3 pro jednotlivé funkce skenování. Chcete-li nakonfigurovat tlačítka **Skenování** na vašem zařízení, zvolte složku **Tlačítka zařízení** (klepněte pravým tlačítkem myši na každé tlačítko Control Center a klepněte na **Konfigurace ControlCenter**) v nabídce konfigurace pro každé z tlačítek **SKENOVÁNÍ**. Chcete-li nakonfigurovat tlačítka programu v aplikaci ControlCenter3 zvolte složku **Tlačítka softwaru** (klepněte pravým tlačítkem myši na každé tlačítko Control Center a klepněte na **Konfigurace ControlCenter**) v nabídce konfigurace pro každé z tlačítek **SKENOVÁNÍ**.

PŘIZPŮSOBENÉ SKENOVÁNÍ

Můžete konfigurovat název tlačítka a nastavení každého z těchto tlačítek podle vlastních požadavků. Klepněte na tlačítko pravým tlačítkem myši a postupujte podle konfiguračních nabídek.

KOPÍROVAT

Umožní vám používat počítač a libovolný ovladač tiskárny pro rozšířené funkce kopírování. Na zařízení můžete naskenovat stránku a vytisknout kopie pomocí libovolných funkcí ovladače tiskárny nebo můžete zvolit pro výstup kopie libovolný standardní ovladač tiskárny nainstalovaný na vašem počítači (včetně síťových tiskáren).

Upřednostňovaná nastavení můžete nakonfigurovat až na čtyřech tlačítkách.

PC-FAX (Pouze modely MFC)

Tato tlačítka slouží pro odesílání nebo přijímání faxů pomocí aplikace Brother PC-FAX.

■ Posílat

Umožní vám naskenovat stránku nebo dokument a automaticky odeslat obrázek jako fax z počítače pomocí aplikace Brother PC-FAX. (Viz *PC-FAX-odesílání* na straně 55.)

■ Přijímat

Aktivuje program PC-FAX-příjem. Před použitím programu PC-FAX-příjem musíte aktivovat také PC-FAX-příjem v nabídce ovládacího panelu zařízení Brother. Po aktivování se název ikony změní na **Zobrazení přijatých dokumentů**. Pro zobrazení přijatých faxů klepněte na tuto ikonu. (Viz *PC-FAX-příjem* na straně 59.)

■ Adresář

Umožní vám otevřít adresář aplikace Brother PC-FAX.

■ Instalace

Umožní vám nakonfigurovat nastavení pro odesílání PC-FAX-odesílání. (Viz *Nastavení odesílání* na straně 56.)



Poznámka

PC-FAX podporuje pouze černobílé faxování.

NASTAVENÍ ZAŘÍZENÍ

Můžete konfigurovat nebo zkontrolovat nastavení zařízení.

■ Vzdálená instalace (Pouze modely MFC)

Umožní vám otevřít Program vzdálené instalace. (Viz *Vzdálená instalace* na straně 53.)

■ Rychlé vytáčení (Pouze modely MFC)

Umožní vám otevřít okno Nastavení rychlého vytáčení ve Vzdálené instalaci. (Viz *Vzdálená instalace* na straně 53.)

■ Sledování stavu

Umožní vám otevřít nástroj Sledování stavu.

■ Příručka uživatele

Umožní vám zobrazit Příručku uživatele, Příručku uživatele programů a Příručku síťových aplikací.

Před používáním sít'ového skenování

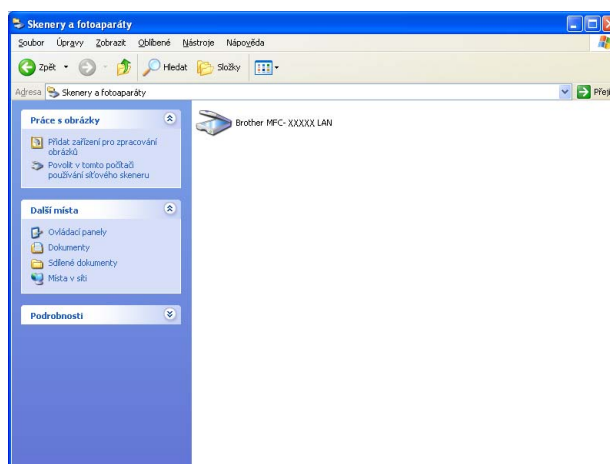
Konfigurace sít'ového skenování

Používáte-li jiné zařízení, než bylo zaregistrováno do počítače během instalace programu MFL-Pro Suite (viz *Stručný návod k obsluze*), postupujte podle následujících pokynů.

1 V případě operačního systému Windows® 2000 klepněte na tlačítko **Start, Ovládací panely** a potom **Skenery a fotoaparáty**.

V případě operačního systému Windows® XP klepněte na tlačítko **Start, Ovládací panely, Tiskárny a jiný hardware**, potom **Skenery a fotoaparáty** (nebo **Ovládací panely, Skenery a fotoaparáty**).

V případě operačního systému Windows Vista® klepněte na tlačítko , **Ovládací panely, Hardware a zvuk** a potom **Skenery a fotoaparáty**.



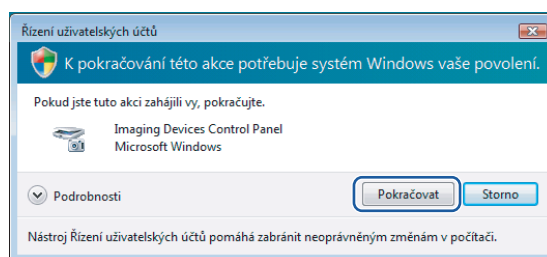
2 Postupujte jedním z následujících způsobů:

- V případě operačního systému Windows 2000 a Windows Vista® vyberte ze seznamu zařízení Brother a klepněte na tlačítko vlastnosti.
- V případě operačního systému Windows XP klepněte pravým tlačítkem myši na ikonu Zařízení typu skener a zvolte možnost **Vlastnosti**.
Zobrazí se dialogové okno Vlastnosti síťového skeneru.
- V operačním systému Windows Vista® klepněte na tlačítko **Vlastnosti**.

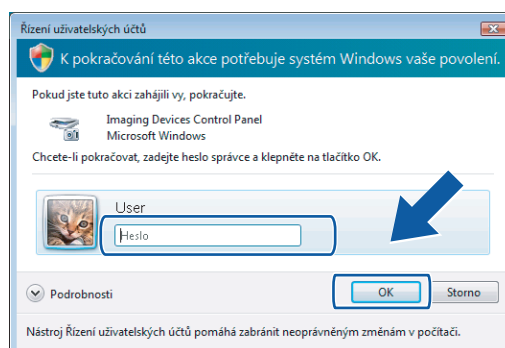
Poznámka

V případě operačního systému Windows Vista[®] se zobrazí obrazovka **Řízení uživatelských účtů**, poté proveďte následující.

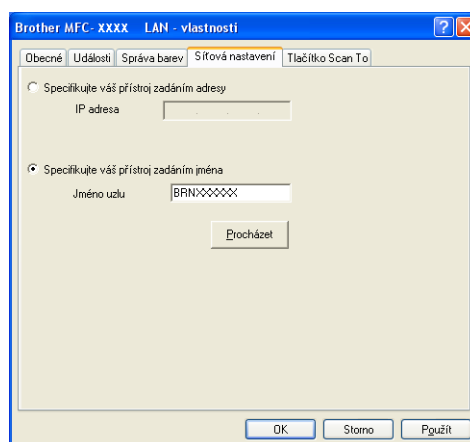
- V případě uživatelů, kteří mají práva správce počítače: klepněte na tlačítko **Pokračovat**.



- V případě uživatelů, kteří nemají práva správce počítače: zadejte heslo správce počítače a klepněte na tlačítko **OK**.



- 3 Klepněte ve složku **Sítová nastavení** a zvolte vhodný způsob připojení.

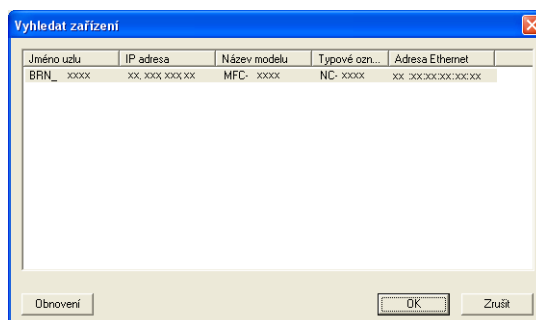


Specifikujte váš přístroj zadáním adresy

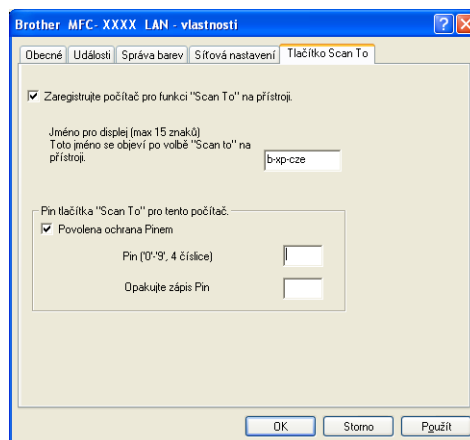
Do pole **IP adresa** zadejte IP adresu zařízení a potom klepněte na tlačítko **Použít**.

Specifikujte váš přístroj zadáním jména

- 1 Do pole **Jméno uzlu** zadejte název uzlu zařízení nebo klepněte na tlačítko **Procházet** a zvolte zařízení, které chcete použít.
- 2 Klepněte na tlačítko **Použít**.



- 4 Klepněte ve složku **Tlačítko Scan To** a do pole **Jméno pro displej** zadejte název počítače. Zadaný název se zobrazí na LCD displeji zařízení. Výchozím nastavením je název počítače. Můžete zadat libovolný název (max. 15 znaků).





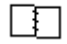


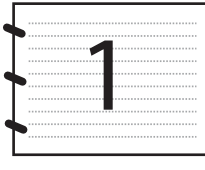
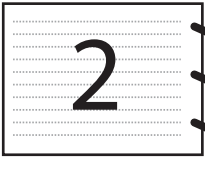



- 5 Chcete-li zabránit přijímání nežádoucích dokumentů, zadejte do polí **Pin** a **Opakujte zápis Pin** 4 číselný kód PIN. Dříve než budete moci naskenovat a odeslat dokument do počítače chráněného kódem PIN, zobrazí se na displeji LCD výzva k zadání kódu PIN. (Viz *Používání tlačítka Skenování* na straně 40.)

Používání tlačítka Skenování

Poznámka

- Pokud chcete skenovat dokument pomocí funkce oboustranného skenování, musíte vložit dokument do ADF a poté v závislosti na rozložení dokumentu zvolit 2sided (L)edge (2str. Na šířku) nebo 2sided (S)edge (2str. Na výšku).
- Z následující tabulky vyberte rozložení dokumentu:

Na výšku		Na šířku		LCD zprávy
Přední	Zadní	Přední	Zadní	
				(L) edge (Na šířku) 
				(S) edge (Na výšku) 


Tabulka rozložení dokumentu

- Oboustranné skenování podporuje pouze model MFC-9840CDW a DCP-9045CDN.
- Oboustranné skenování lze provést pouze z ADF.
- Oboustranné skenování nelze použít u papíru velikosti Legal.

Skenování do e-mailu (PC)

Pokud zvolíte možnost Skenovat do e-mailu (PC), bude dokument naskenován a odeslán přímo do počítače v síti, který jste v určili. ControlCenter3 aktivuje výchozí e-mailovou aplikaci na určeném počítači. Naskenovat a odeslat jako přílohu z tohoto počítače můžete černobílý nebo barevný dokument.

Můžete změnit konfiguraci pro skenování.

- 1 Vložte dokument do ADF potištěnou stranou nahoru nebo na sklo skeneru potištěnou stranou směrem dolů.
- 2 Stiskněte tlačítko  (**Scan(Sken)**).
- 3 Stisknutím tlačítka ▲ nebo ▼ zvolte `Sken do mailu`.
Stiskněte tlačítko **OK**.
Pokud používáte model zařízení MFC-9440CN, MFC-9450CDN, DCP-9040CN nebo DCP-9042CDN, přejděte ke kroku 6.
Pokud používáte model zařízení MFC-9840CDW nebo DCP-9045CDN, přejděte ke kroku 4.
- 4 Stisknutím tlačítka ▲ nebo ▼ zvolte `1sided (Jednostranny)`, `2sided (L)edge (2str. Na sirku)` nebo `2sided (S)edge (2str. Na vysku)`.
Stiskněte tlačítko **OK**.
Pokud používáte model zařízení DCP-9045CDN, přejděte ke kroku 6.



Poznámka

Pokud chcete skenovat dokument pomocí funkce oboustranného skenování, musíte vložit dokument do ADF a poté v závislosti na rozložení dokumentu zvolit `2sided (L)edge (2str. Na sirku)` nebo `2sided (S)edge (2str. Na vysku)`.

- 5 Stisknutím tlačítka ▲ nebo ▼ zvolte `PC`.
Stiskněte tlačítko **OK**.
- 6 Stisknutím tlačítka ▲ nebo ▼ zvolte cílový počítač, který chcete použít pro odeslání dokumentu e-mailem.
Stiskněte tlačítko **OK**.
Pokud se na LCD displeji zobrazí výzva k zadání kódu PIN, prostřednictvím ovládacího panelu zadejte 4číselný kód PIN cílového počítače.
Stiskněte tlačítko **OK**.
- 7 Stiskněte tlačítko **Mono Start (Start Mono)** nebo **Colour Start (Start Barva)**.
Zařízení začne skenovat.



Poznámka

- Typ skenování závisí na nastavení karty **Tlačítko zařízení. Mono Start (Start Mono)** nebo **Colour Start (Start Barva)** nastavení nezmění.
- Pokud chcete skenovat data barevně, zvolte barevné nastavení v typu skenování na kartě **Tlačítko zařízení** v konfiguraci ControlCenter3. Pokud chcete skenovat data černobíle, zvolte černobílé nastavení v typu skenování na kartě **Tlačítko zařízení** v konfiguraci ControlCenter3. (Viz **SKENOVÁNÍ** na straně 35.)


Skenování do e-mailu (e-mailový server, pouze MFC-9840CDW)

Pokud vyberete Skenování do e-mailu (e-mailový server), můžete naskenovat černobílý nebo barevný dokument a zaslat jej ze zařízení přímo na e-mailovou adresu. Pro černobílý dokument můžete zvolit PDF nebo TIFF a pro barevný PDF nebo JPEG.



Poznámka

Skenování do e-mailu (e-mailový server) vyžaduje podporu pro poštovní server SMTP/POP3. (Viz *Příručka síťových aplikací na disku CD-ROM*.)

- 1 Vložte dokument do ADF potištěnou stranou nahoru nebo na sklo skeneru potištěnou stranou směrem dolů.
- 2 Stiskněte tlačítko  (**Scan(Sken)**).
- 3 Stisknutím tlačítka ▲ nebo ▼ zvolte `Scan to E-mail` (Sken do mailu). Stiskněte tlačítko **OK**.
- 4 Stisknutím tlačítka ▲ nebo ▼ zvolte `1sided` (Jednostranný), `2sided (L)edge` (2str. Na sirku) nebo `2sided (S)edge` (2str. Na vysku). Stiskněte tlačítko **OK**.




Poznámka

Pokud chcete skenovat dokument pomocí funkce oboustranného skenování, musíte vložit dokument do ADF a poté v závislosti na rozložení dokumentu zvolit `2sided (L)edge` (2str. Na sirku) nebo `2sided (S)edge` (2str. Na vysku).

- 5 Stisknutím tlačítka ▲ nebo ▼ zvolte váš `E-mail Server` (E-mailový server). Stiskněte tlačítko **OK**.
Pokud jste nastavili jediný e-mailový server, přejděte ke kroku 6.
- 6 Stisknutím tlačítka ▲ nebo ▼ zvolte `Change Setting` (Zmena nastavení). Stiskněte tlačítko **OK**.
Pokud nepotřebujete měnit kvalitu, stisknutím tlačítka ▲ nebo ▼ zvolte položku `Enter Address` (Zadej adresu). Stiskněte **OK** a přejděte ke kroku 10.
- 7 Stisknutím tlačítka ▲ nebo ▼ zvolte `Color 150 dpi` (Barva 150 dpi), `Color 300 dpi` (Barva 300 dpi), `Color 600 dpi` (Barva 600 dpi), `B&W 200 dpi` (ČB 200 dpi) nebo `B&W 200x100 dpi` (ČB 200x100 dpi). Stiskněte tlačítko **OK**.
Pokud zvolíte `Color 150 dpi` (Barva 150 dpi), `Color 300 dpi` (Barva 300 dpi) nebo `Color 600 dpi` (Barva 600 dpi), přejděte ke kroku 8.
Pokud zvolíte `B&W 200 dpi` (ČB 200 dpi) nebo `B&W 200x100 dpi` (ČB 200x100 dpi), přejděte ke kroku 9.
- 8 Stisknutím tlačítka ▲ nebo ▼ zvolte `PDF` nebo `JPEG`. Stiskněte **OK** a přejděte ke kroku 10.
- 9 Stisknutím tlačítka ▲ nebo ▼ zvolte `PDF` nebo `TIFF`. Stiskněte **OK** a přejděte ke kroku 10.
- 10 Na LCD se objeví výzva k zadání adresy. Pomocí číselné klávesnice zadejte cílovou e-mailovou adresu nebo použijte tlačítko bleskové volby nebo číslo krátké volby. Stiskněte tlačítko **Mono Start (Start Mono)** nebo **Colour Start (Start Barva)**. Zařízení začne skenovat.

Použití bleskové volby nebo čísla krátké volby

Dokument můžete skenovat také přímo na adresu registrovanou pod číslem bleskové volby nebo pod krátkou volbou. Při skenování budou použita nastavení kvality a typu souboru registrovaná pro bleskovou volbu nebo krátkou volbu. Pokud skenujete data pomocí bleskové volby nebo krátké volby, můžete použít pouze bleskovou volbu nebo krátkou volbu se zaregistrovanou e-mailovou adresou. (Adresy I-fax nelze použít.)

- 1 Vložte dokument do ADF potištěnou stranou nahoru nebo na sklo skeneru potištěnou stranou směrem dolů.
- 2 Stiskněte tlačítko  (**Scan(Sken)**).
- 3 Zvolte bleskovou volbu nebo číslo krátké volby.
- 4 Stiskněte tlačítko **Mono Start (Start Mono)** nebo **Colour Start (Start Barva)**. Zařízení začne skenovat.




Poznámka

- Typ skenování závisí na nastavení karty **Device Button (Tlačítko zařízení)**. **Mono Start (Start Mono)** nebo **Colour Start (Start Barva)** nastavení nezmění.
- Pokud e-mailovou adresu uložíte pod číslo bleskové volby nebo krátké volby, můžete uložit rozlišení pro skenování (profil skenování) pro jednotlivé e-mailové adresy. (Viz část *Vytáčení a ukládání čísel v Příručce uživatele.*)

Skenování do obrázku

Pokud zvolíte možnost Skenovat do obrázku, bude dokument naskenován a odeslán přímo do počítače v síti, který jste v určili. Program ControlCenter3 aktivuje na zvoleném počítači výchozí grafickou aplikaci. Lze změnit konfiguraci pro skenování.

- 1 Položte dokument do podavače ADF potiskem směrem nahoru, nebo na sklo skeneru potiskem směrem dolů.
- 2 Stiskněte tlačítko  (**Scan(Sken)**).
- 3 Stisknutím tlačítka ▲ nebo ▼ zvolte `Sken do Grafiky`.
Stiskněte tlačítko **OK**.
Pokud používáte model zařízení MFC-9440CN, MFC-9450CDN, DCP-9040CN nebo DCP-9042CDN, přejděte ke kroku 5.
Pokud používáte model zařízení MFC-9840CDW nebo DCP-9045CDN, přejděte ke kroku 4.
- 4 Stisknutím tlačítka ▲ nebo ▼ zvolte `1sided (Jednostranny)`, `2sided (L)edge (2str. Na sirku)` nebo `2sided (S)edge (2str. Na vysku)`.
Stiskněte tlačítko **OK**.



Poznámka

Pokud chcete skenovat dokument pomocí funkce oboustranného skenování, musíte vložit dokument do ADF a poté v závislosti na rozložení dokumentu zvolit `2sided (L)edge (2str. Na sirku)` nebo `2sided (S)edge (2str. Na vysku)`.

- 5 Stisknutím tlačítka ▲ nebo ▼ zvolte cílový počítač, do kterého chcete výsledek skenování odeslat.
Stiskněte tlačítko **OK**.
Pokud se na LCD displeji zobrazí výzva k zadání kódu PIN, prostřednictvím ovládacího panelu zadejte 4číselný kód PIN cílového počítače.
Stiskněte tlačítko **OK**.
- 6 Stiskněte tlačítko **Mono Start (Start Mono)** nebo **Colour Start (Start Barva)**.
Zařízení začne skenovat.




Poznámka

- Typ skenování závisí na nastaveních, která jste zvolili ve složce **Tlačítko zařízení**; **Mono Start (Start Mono)** a **Colour Start (Start Barva)** nastavení nemění.
- Pokud chcete skenovat data barevně, zvolte v konfiguraci programu ControlCenter3 ve složce **Tlačítko zařízení** jako typ skenování barevné. Pokud chcete skenovat data černobíle, zvolte v konfiguraci programu ControlCenter3 ve složce **Tlačítko zařízení** jako typ skenování černobíle. (Viz **SKENOVÁNÍ** na straně 35.)

Skenování do OCR

Pokud zvolíte možnost Skenovat do OCR, bude dokument naskenován a odeslán přímo do počítače v síti, který jste v určili. Program ControlCenter3 aktivuje program ScanSoft™ PaperPort™ 11SE a převede váš dokument na text, který lze prohlížet a upravovat v textovém editoru na zvoleném počítači. Lze změnit konfiguraci pro skenování.

- 1 Položte dokument do podavače ADF potiskem směrem nahoru, nebo na sklo skeneru potiskem směrem dolů.
- 2 Stiskněte tlačítko  (**Scan(Sken)**).
- 3 Stisknutím tlačítka ▲ nebo ▼ zvolte *Sken* do OCR.
Stiskněte tlačítko **OK**.
Pokud používáte model zařízení MFC-9440CN, MFC-9450CDN, DCP-9040CN nebo DCP-9042CDN, přejděte ke kroku 5.
Pokud používáte model zařízení MFC-9840CDW nebo DCP-9045CDN, přejděte ke kroku 4.
- 4 Stisknutím tlačítka ▲ nebo ▼ zvolte *1sided (Jednostranný)*, *2sided (L)edge (2str. Na sirku)* nebo *2sided (S)edge (2str. Na vysku)*.
Stiskněte tlačítko **OK**.



Poznámka

Pokud chcete skenovat dokument pomocí funkce oboustranného skenování, musíte vložit dokument do ADF a poté v závislosti na rozložení dokumentu zvolit *2sided (L)edge (2str. Na sirku)* nebo *2sided (S)edge (2str. Na vysku)*.

- 5 Stisknutím tlačítka ▲ nebo ▼ zvolte cílový počítač, do kterého chcete výsledek skenování odeslat.
Stiskněte tlačítko **OK**.
Pokud se na LCD displeji zobrazí výzva k zadání kódu PIN, prostřednictvím ovládacího panelu zadejte 4číselný kód PIN cílového počítače.
Stiskněte tlačítko **OK**.
- 6 Stiskněte tlačítko **Mono Start (Start Mono)** nebo **Colour Start (Start Barva)**.
Zařízení začne skenovat.




Poznámka

- Typ skenování závisí na nastaveních, která jste zvolili ve složce **Tlačítko zařízení**; **Mono Start (Start Mono)** a **Colour Start (Start Barva)** nastavení nemění.
- Pokud chcete skenovat data barevně, zvolte v konfiguraci programu ControlCenter3 ve složce **Tlačítko zařízení** jako typ skenování barevné. Pokud chcete skenovat data černobíle, zvolte v konfiguraci programu ControlCenter3 ve složce **Tlačítko zařízení** jako typ skenování černobíle. (Viz **SKENOVÁNÍ** na straně 35.)

Skenování do souboru

Pokud zvolíte možnost Skenovat do souboru, můžete naskenovat černobílý nebo barevný dokument a odeslat jej přímo do počítače určeného v síti. Soubor bude uložen ve složce a ve formátu souboru, dle konfigurace provedené v programu ControlCenter3. Lze změnit konfiguraci pro skenování.

- 1 Položte dokument do podavače ADF potiskem směrem nahoru, nebo na sklo skeneru potiskem směrem dolů.
- 2 Stiskněte tlačítko  (**Scan(Sken)**).
- 3 Stisknutím tlačítka ▲ nebo ▼ zvolte `Sken do soub.`
Stiskněte tlačítko **OK**.
Pokud používáte model zařízení MFC-9440CN, MFC-9450CDN, DCP-9040CN nebo DCP-9042CDN, přejděte ke kroku 5.
Pokud používáte model zařízení MFC-9840CDW nebo DCP-9045CDN, přejděte ke kroku 4.
- 4 Stisknutím tlačítka ▲ nebo ▼ zvolte `1sided (Jednostranny)`, `2sided (L)edge (2str. Na sirku)` nebo `2sided (S)edge (2str. Na vysku)`.
Stiskněte tlačítko **OK**.



Poznámka

Pokud chcete skenovat dokument pomocí funkce oboustranného skenování, musíte vložit dokument do ADF a poté v závislosti na rozložení dokumentu zvolit `2sided (L)edge (2str. Na sirku)` nebo `2sided (S)edge (2str. Na vysku)`.

- 5 Stisknutím tlačítka ▲ nebo ▼ zvolte cílový počítač, do kterého chcete výsledek skenování odeslat.
Stiskněte tlačítko **OK**.
Pokud se na LCD displeji zobrazí výzva k zadání kódu PIN, prostřednictvím ovládacího panelu zadejte 4číselný kód PIN cílového počítače.
Stiskněte tlačítko **OK**.
- 6 Stiskněte tlačítko **Mono Start (Start Mono)** nebo **Colour Start (Start Barva)**.
Zařízení začne skenovat.



Poznámka

- Typ skenování závisí na nastaveních, která jste zvolili ve složce **Tlačítko zařízení**; **Mono Start (Start Mono)** a **Colour Start (Start Barva)** nastavení nemění.
- Pokud chcete skenovat data barevně, zvolte v konfiguraci programu ControlCenter3 ve složce **Tlačítko zařízení** jako typ skenování barevné. Pokud chcete skenovat data černobíle, zvolte v konfiguraci programu ControlCenter3 ve složce **Tlačítko zařízení** jako typ skenování černobílé. (Viz **SKENOVÁNÍ** na straně 35.)
- Pokud chcete změnit název souboru naskenovaných dokumentů, zadejte název souboru do části **Jméno souboru** ve složce **Tlačítko zařízení** v konfiguraci programu ControlCenter3. Chcete-li změnit nastavení tlačítka **Scan(Sken)** na zařízení, pravým tlačítkem myši klepněte na každé tlačítko programu Control Center, klepněte na **Konfigurace ControlCenter**, a poté na složku **Tlačítko zařízení**.

Skenování na FTP

Když zvolíte **Scan to FTP (Skenování na FTP)**, můžete skenovat černobílé nebo barevné dokumenty přímo na server FTP v místní síti nebo v Internetu.

Údaje potřebné pro používání funkce Scan to FTP (Skenování na FTP) lze zadat ručně na ovládacím panelu nebo pomocí programu Web Based Management, kde předkonfigurujete a uložíte údaje do profilu FTP.

Pro informace o ručním zadávání údajů pro funkci Scan to FTP (Skenování na FTP) viz *Ruční způsob skenování na FTP* na straně 51. Chcete-li použít program Web Based Management, zadejte do webového prohlížeče **http://xxx.xxx.xxx.xxx** (kde xxx.xxx.xxx.xxx je adresa IP vašeho zařízení), poté můžete konfigurovat nebo měnit nastavení v části **Administrator Settings (Nastavení administrátora)**. Konfigurovat můžete až deset profilů FTP serverů.



- 1 Zadejte název, který chcete použít pro profil FTP serveru. Tento název se zobrazí na LCD displeji zařízení a může mít až 15 znaků.
- 2 Host Address (adresa hostitele) je název domény FTP serveru. Zadejte Host Address (adresu hostitele) (např. ftp.example.com) (max. 60 znaků) nebo adresu IP (např. 192.23.56.189).
- 3 Zadejte Username (uživatelské jméno), které bylo zaregistrováno na FTP serveru pro toto zařízení (max. 32 znaků).
- 4 Zadejte Password (heslo) pro přístup na FTP server (max. 32 znaků).
- 5 Zadejte cílovou složku, kam budou dokumenty na FTP serveru ukládány (např. /brother/abc/) (max. 60 znaků).
- 6 Zvolte název souboru, který chcete pro naskenovaný dokument použít. Zvolit si můžete ze sedmi přednastavených a dvou vlastních File Names (názvů souborů). Název souboru, který bude použit pro dokument bude zvolený název + 6 číslic počítadla skenování desky/ADF + přípona souboru (např. Estimate098765.pdf). File Name (název souboru) můžete zadat také ručně, max. 15 znaků.
- 7 Z rozevíracího seznamu zvolte kvalitu skenování. Můžete zvolit **Color 150 (Barevně 150)**, **Color 300 (Barevně 300)**, **Color 600 (Barevně 600)**, **B&W 200 (ČB 200)** nebo **B&W 200x100 (ČB 200x100)**.
- 8 Z rozevíracího seznamu zvolte pro dokument typ souboru. Pro barevné dokumenty můžete zvolit PDF nebo JPEG a pro černobílé dokumenty PDF nebo TIFF.
- 9 Můžete nastavit Passive Mode (pasivní režim) na vašem FTP serveru a konfiguraci síťové brány firewall na ON (zapnuto) nebo OFF (vypnuto) . Výchozí nastavení je ON (zapnuto). Můžete také změnit číslo portu používané pro přístup na FTP server. Výchozí hodnota tohoto nastavení je 21. Ve většině případů mohou tato dvě nastavení zůstat na výchozích hodnotách.

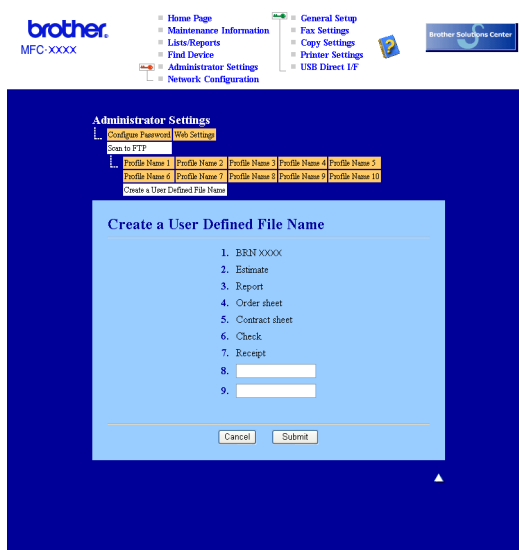
Vytváření vlastního názvu souboru

Kromě sedmi přednastavených názvů souborů můžete uložit dva vlastní názvy souborů, které lze použít pro vytváření profilu FTP serveru.


- 1 Z obrazovky Scan to FTP (Skenování na FTP) ve Web Based Management zvolte **Create a User Defined File Name (Vytvořit vlastní název souboru)**.



- 2 Do jednoho ze dvou polí pro vlastní název zadejte název souboru a klepněte na **Submit (Odeslat)**. Do každého pole pro vlastní název lze zadat max. 15 znaků.



Skenování na FTP pomocí profilů FTP serverů

- 1 Položte dokument do podavače ADF potiskem směrem nahoru, nebo na sklo skeneru potiskem směrem dolů.
- 2 Stiskněte tlačítko  (**Scan(Sken)**).
- 3 Stisknutím tlačítka ▲ nebo ▼ zvolte `Sken do FTP`. Stiskněte tlačítko **OK**.
Pokud používáte model zařízení MFC-9440CN, MFC-9450CDN, DCP-9040CN nebo DCP-9042CDN, přejděte ke kroku 5.
Pokud používáte model zařízení MFC-9840CDW nebo DCP-9045CDN, přejděte ke kroku 4.
- 4 Stisknutím tlačítka ▲ nebo ▼ zvolte `1sided (Jednostranny)`, `2sided (L)edge (2str. Na sirku)` nebo `2sided (S)edge (2str. Na vysku)`.
Stiskněte tlačítko **OK**.



Poznámka

Pokud chcete skenovat dokument pomocí funkce oboustranného skenování, musíte vložit dokument do ADF a poté v závislosti na rozložení dokumentu zvolit `2sided (L)edge (2str. Na sirku)` nebo `2sided (S)edge (2str. Na vysku)`.

- 5 Stisknutím tlačítka ▲ nebo ▼ zvolte jeden z uvedených profilů FTP serverů. Stiskněte tlačítko **OK**.
 - Pokud je profil skenování na FTP kompletní, přejdete automaticky ke kroku 11.
 - Pokud profil skenování na FTP kompletní není, např. pokud chybí přihlašovací jméno a heslo nebo není-li zvolena kvalita nebo typ souboru, budete v následujících krocích vyzváni k zadání chybějících údajů.
- 6 Zvolte jednu z možností níže:
 - Stisknutím tlačítka ▲ nebo ▼ zvolte `Barva 150 dpi`, `Barva 300 dpi` nebo `Barva 600 dpi`. Stiskněte tlačítko **OK** a přejděte ke kroku 7.
 - Stisknutím tlačítka ▲ nebo ▼ zvolte `C/B 200 dpi` nebo `C/B 200x100 dpi`. Stiskněte tlačítko **OK** a přejděte ke kroku 8.
- 7 Stisknutím tlačítka ▲ nebo ▼ zvolte `PDF` nebo `JPEG`.
Stiskněte tlačítko **OK** a přejděte ke kroku 9.
- 8 Stisknutím tlačítka ▲ nebo ▼ zvolte `PDF` nebo `TIFF`. Stiskněte tlačítko **OK**.
- 9 Zadejte uživatelské jméno pomocí číselné klávesnice. Stiskněte tlačítko **OK**.
- 10 Zadejte heslo pomocí číselné klávesnice. Stiskněte tlačítko **OK**.
- 11 Postupujte jedním z následujících způsobů:
 - Pokud chcete zahájit skenování, stiskněte tlačítko **Mono Start (Start Mono)** nebo **Colour Start (Start Barva)** a přejděte ke kroku 14.
 - Pokud chcete změnit název souboru, přejděte ke kroku 12.

- 12 Stisknutím tlačítka ▲ nebo ▼ zvolte název souboru, který chcete použít, a stiskněte tlačítko **OK**. Stiskněte tlačítko **Mono Start (Start Mono)** nebo **Colour Start (Start Barva)** a přejděte ke kroku 14.



Poznámka

Pokud chcete změnit název souboru ručně, přejděte ke kroku 13.


- 13 Stisknutím tlačítka ▲ nebo ▼ zvolte <Rucne>. Stiskněte tlačítko **OK**.
Zadejte název souboru, který chcete použít (max. 15 znaků) a stiskněte tlačítko **OK**.
Stiskněte tlačítko **Mono Start (Start Mono)** nebo **Colour Start (Start Barva)**.
- 14 Na LCD displeji se zobrazí `Spouji`. Jakmile připojení k serveru FTP úspěšně proběhne, zařízení začne skenovat.



Poznámka

Typ skenování závisí na nastaveních; **Mono Start (Start Mono)** a **Colour Start (Start Barva)** nastavení nemění.

Ruční způsob skenování na FTP

- 1 Položte dokument do podavače ADF potiskem směrem nahoru, nebo na sklo skeneru potiskem směrem dolů.
- 2 Stiskněte tlačítko  (**Scan(Sken)**).
- 3 Stisknutím tlačítka ▲ nebo ▼ zvolte `Sken do FTP`. Stiskněte tlačítko **OK**.
Pokud používáte model zařízení MFC-9440CN, MFC-9450CDN, DCP-9040CN nebo DCP-9042CDN, přejděte ke kroku 5.
Pokud používáte model zařízení MFC-9840CDW nebo DCP-9045CDN, přejděte ke kroku 4.
- 4 Stisknutím tlačítka ▲ nebo ▼ zvolte `1sided (Jednostranny)`, `2sided (L)edge (2str. Na sirku)` nebo `2sided (S)edge (2str. Na vysku)`.
Stiskněte tlačítko **OK**.



Poznámka

Pokud chcete skenovat dokument pomocí funkce oboustranného skenování, musíte vložit dokument do ADF a poté v závislosti na rozložení dokumentu zvolit `2sided (L)edge (2str. Na sirku)` nebo `2sided (S)edge (2str. Na vysku)`.

- 5 Stisknutím tlačítka ▲ nebo ▼ zvolte <Rucne>. Stiskněte tlačítko **OK**.



Poznámka

Pokud není nakonfigurován žádný profil FTP, přeskočte krok 5 a přejděte ke kroku 6.

- 6 Pro zadání adresy hostitele FTP (např. `ftp.example.com`; max. 60 znaků) nebo adresy IP (např. `192.23.56.189`) použijte číselnou klávesnici.
Stiskněte tlačítko **OK**.

- 7 Pomocí číselné klávesnice zadejte cílovou složku (např. /brother/abc/; max. 60 znaků). Stiskněte tlačítko **OK**.
- 8 Stisknutím tlačítka ▲ nebo ▼ zvolte `Zadej uziv jme.` nebo `Zmena nastaveni`. Stiskněte tlačítko **OK**.
Pokud zvolíte `Zadej uziv jme.`, přejděte ke kroku 12.
Pokud zvolíte `Zmena nastaveni`, přejděte ke kroku 9.
- 9 Zvolte jednu z možností níže.
 - Stisknutím tlačítka ▲ nebo ▼ zvolte možnost `Barva 150 dpi, Barva 300 dpi` nebo `Barva 600 dpi`. Stiskněte tlačítko **OK** a přejděte ke kroku 10.
 - Stisknutím tlačítka ▲ nebo ▼ zvolte `C/B 200 dpi` nebo `C/B 200x100 dpi`. Stiskněte tlačítko **OK** a přejděte ke kroku 11.
- 10 Stisknutím tlačítka ▲ nebo ▼ zvolte `PDF` nebo `JPEG`. Stiskněte tlačítko **OK** a přejděte ke kroku 12.
- 11 Stisknutím tlačítka ▲ nebo ▼ zvolte `PDF` nebo `TIFF`. Stiskněte tlačítko **OK**.
- 12 Zadejte uživatelské jméno pomocí číselné klávesnice. Stiskněte tlačítko **OK**.
- 13 Zadejte heslo pomocí číselné klávesnice. Stiskněte tlačítko **OK**.
- 14 Postupujte jedním z následujících způsobů:
 - Pokud chcete zahájit skenování, stiskněte tlačítko **Mono Start (Start Mono)** nebo **Colour Start (Start Barva)** a přejděte ke kroku 17.
 - Pokud chcete změnit název souboru, přejděte ke kroku 15.
- 15 Stisknutím tlačítka ▲ nebo ▼ zvolte název souboru, který chcete použít, a stiskněte tlačítko **OK**. Stiskněte tlačítko **Mono Start (Start Mono)** nebo **Colour Start (Start Barva)** a přejděte ke kroku 17.



Poznámka

Pokud chcete změnit název souboru ručně, přejděte ke kroku 16.

- 16 Stisknutím tlačítka ▲ nebo ▼ zvolte `<Rucne>`. Stiskněte tlačítko **OK**.
Zadejte název souboru, který chcete použít (max. 15 znaků) a stiskněte tlačítko **OK**.
Stiskněte tlačítko **Mono Start (Start Mono)** nebo **Colour Start (Start Barva)**.
- 17 Na LCD displeji se zobrazí `Spojuji`. Jakmile připojení k serveru FTP úspěšně proběhne, zařízení začne skenovat.



Poznámka

- Pokud uplyne časový limit nebo dojde k jakékoliv jiné chybě, spusťte proces skenování na FTP znovu od začátku 1. Pokud nesprávně zadáte uživatelské jméno, na LCD displeji se zobrazí `Chyba overeni - prosim`, spusťte proces znovu od začátku 1.
- Typ skenování závisí na nastaveních; **Mono Start (Start Mono)** a **Colour Start (Start Barva)** nastavení nemění.

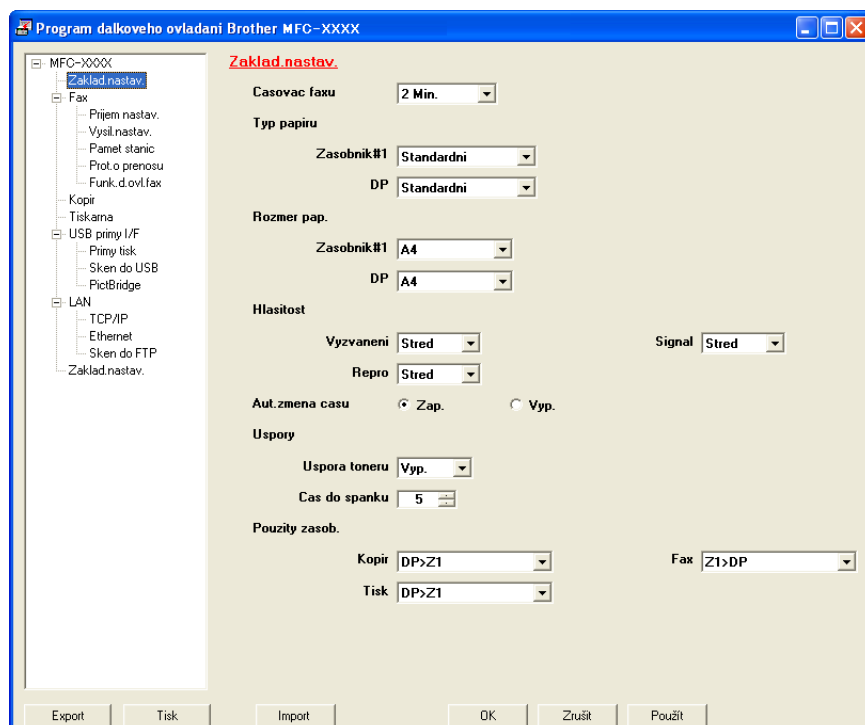
Vzdálená instalace

Program Vzdálená instalace vám umožní nakonfigurovat mnoho nastavení zařízení z aplikace systému Windows®. Když tuto aplikaci spustíte, do počítače se automaticky stáhnou nastavení zařízení a zobrazí se na obrazovce počítače. Pokud nastavení změníte, můžete je nahrát přímo do zařízení.

Klepněte na tlačítko **Start, Všechny programy, Brother, MFC-XXXX (nebo MFC-XXXX LAN) a Vzdálená instalace.**

Poznámka

- Pokud je zařízení připojeno prostřednictvím sítě, musíte zadat heslo.
- Výchozí heslo je „access“. Pro změnu hesla můžete použít program BRAdmin Light nebo Web Based Management (pro podrobnosti viz *Příručka síťových aplikací*).



■ OK

Umožní vám spustit nahrávání dat do zařízení a ukončit aplikaci Vzdálené instalace. Pokud se objeví chybová zpráva, zadejte znovu správná data a potom klepněte na tlačítko **OK**.

■ Zrušit

Umožní vám ukončit aplikaci Vzdálené instalace aniž byste nahráli data do zařízení.

■ Použít

Umožní vám odeslat data do zařízení bez ukončení aplikace Vzdálené instalace.

■ Tisk

Umožní vám na zařízení vytisknout zvolené položky. Data lze vytisknout až po jejich nahrání do zařízení. Klepnutím na tlačítko **Použít** nahrajete na zařízení nová data a potom klepněte na tlačítko **Tisk**.

■ Export

Umožní vám uložit do souboru nastavení aktuální konfigurace.

■ Import

Umožní vám ze souboru načíst nastavení.



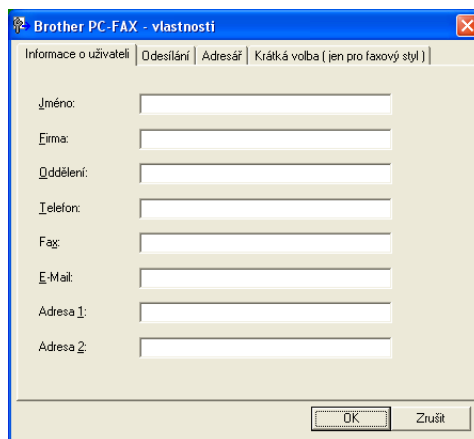
Poznámka

- Pro uložení více sad nastavení zařízení můžete použít tlačítka **Export** a **Import**.
- Pro uložení všech nastavení zvýrazněte v horní části seznamu nastavení **MFC-XXXX**, a poté klepněte na **Export**.
- Pro uložení jediného nastavení nebo skupiny nastavení zvýrazněte v seznamu nastavení každý název nastavení nebo funkce (např. pro zvolení všech nastavení faxu zvýrazněte **Fax**), poté klepněte na **Export**.
- Používáte-li jiné zařízení, než bylo zaregistrováno do počítače během instalace programu MFL-Pro Suite (viz *Stručný návod k obsluze*), musíte zvolit nové zařízení. Otevřete vlastnosti Programu vzdálené instalace a zvolte nové zařízení. Pro otevření **Vlastností** nebo Programu vzdálené instalace klepněte na tlačítko **Start**, **Všechny programy**, **Brother**, **MFC-XXXX** a **Vzdálená instalace**.
- Pokud je váš počítač chráněn bránou firewall a nelze-li použít režim **Vzdálená instalace**, budete muset nakonfigurovat bránu firewall, aby umožňovala komunikaci prostřednictvím portu číslo 137. Viz *Nastavení brány Firewall (pouze pro síťové uživatele)* na straně 63.

PC-FAX-odesílání

Nastavení informací o uživateli

- 1 Klepněte na tlačítko **Start**, **Všechny programy**, **Brother**, **MFC-XXXX** (kde XXXX je název modelu), **PC-FAX vysílání** a potom **PC-FAX-vlastnosti**.
Zobrazí se dialogové okno **Brother PC-FAX-vlastnosti**:



The screenshot shows a Windows-style dialog box titled "Brother PC-FAX - vlastnosti". It has four tabs: "Informace o uživateli" (selected), "Odesílání", "Adresář", and "Krátká volba (jen pro faxový styl)". The "Informace o uživateli" tab contains several text input fields for user information: "Jméno:", "Ejma:", "Oddělení:", "Telefon:", "Fax:", "E-Mail:", "Adresa 1:", and "Adresa 2:". At the bottom right of the dialog are "OK" and "Zrušit" buttons.

- 2 Zadejte tyto údaje, které budou tvořit hlavičku faxu a titulní stránku.
- 3 Klepnutím na tlačítko **OK** uložíte **Informace o uživateli**.

Nastavení odesílání

V dialogovém okně **Brother PC-FAX-vlastnosti** klepněte ve složku **Odesílání**, čímž zobrazíte následující okno.



■ Přístup na linku

Zde zadejte přístupové číslo k vnější lince. Toto číslo bývá vyžadováno u místních telefonních systémů (PBX) (například pro volání na vnější linku musíte z kanceláře nejdříve vytočit 9). Pro PC-FAX-odesílání bude použito toto číslo a předvolba pro vytáčení nastavená ve funkční nabídce bude ignorována.

■ Včetně záhlaví

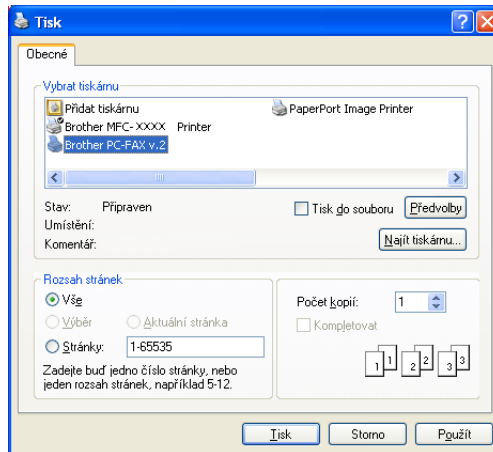
Chcete-li do horní části vámi zasílaných faxů přidat jako záhlaví informace, které jste zadali na kartě Informace o uživateli, označte políčko **Včetně záhlaví**. Viz *Nastavení informací o uživateli* na straně 55.

■ Uživatelský vzhled

Uživatelský vzhled zvolte ze dvou možností: Jednoduchý styl a Faxový styl.


Odesílání souboru jako PC-FAX s uživatelským vzhledem faxového stylu

- 1 V některé aplikaci v počítači vytvořte soubor.
- 2 Klepněte na **Soubor** a potom na **Tisk**.
Zobrazí se dialogové okno **Tisk**:



- 3 Jako tiskárnu zvolte **Brother PC-FAX** a potom klepněte na tlačítko **Tisk**.
Zobrazí se uživatelský vzhled faxového stylu:



- 4 Podle některého z následujících postupů zadejte faxové číslo:
 - Zadejte číslo pomocí číselné klávesnice.
 - Klepněte na jedno z 10 tlačítek **Krátká volba**.
 - Klepněte na tlačítko **Adresář** a v adresáři zvolte člena nebo skupinu.
 Uděláte-li chybu, klepnutím na tlačítko **Odstranit** odstraníte všechny položky.
- 5 Chcete-li zahrnout titulní stránku, označte možnost  **Titulní list zapnut**.

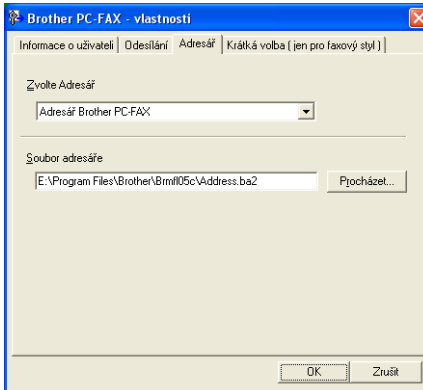
Poznámka

Chcete-li vytvořit nebo upravit titulní stránku, můžete rovněž klepnout na ikonu titulní stránky .

- 6 Klepnutím na tlačítko **Start** odešlete fax.

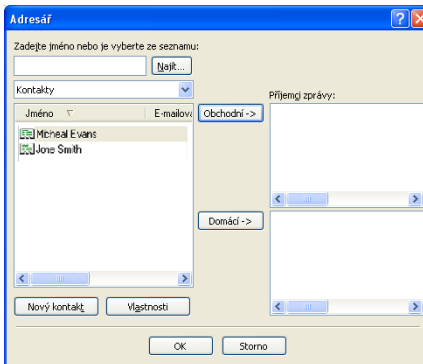
Adresář

Klepnutím na tlačítko **Procházet** zvolte soubor databáze.



Zvolíte-li aplikaci Outlook nebo Outlook Express, můžete použít adresář aplikace Outlook nebo Outlook Express (v případě operačního systému Windows® 2000/XP) nebo E-mailový adresář Windows (v případě operačního systému Windows Vista®) klepnutím na tlačítko **Adresář** v dialogovém okně Odesílání faxů.

Adresář aplikace Outlook Express



PC-FAX-příjem

Program Brother PC-FAX-příjem umožňuje zobrazovat a ukládat faxy v počítači. Je nainstalován automaticky při instalaci programů MFL-Pro Suite a funguje na místních nebo síťových zařízeních.

Je-li tato funkce aktivována, bude zařízení přijímat faxy do své paměti. Po přijetí bude fax automaticky odeslán do vašeho počítače.

Jestliže počítač vypnete, zařízení bude nadále přijímat a ukládat faxy do své paměti. Na displeji LCD zařízení bude zobrazen počet přijatých a uložených faxů, například:

PC fax zpr.:001



Po zapnutí počítače program PC-FAX-příjem automaticky přenese faxy do počítače.

Chcete-li aktivovat program PC-FAX-příjem, postupujte podle následujících pokynů:

- Před použitím funkce PC-FAX-příjem musíte zvolit PC-FAX příjem v nabídce zařízení.
- V počítači spusťte Brother PC-FAX-příjem. (Doporučujeme označit políčko Přidat do složky Start, aby se program automaticky spustil při spuštění počítače a mohl přenést faxy.)

Povolení funkce PC-FAX na zařízení

Kromě povolení funkce PC-FAX můžete volitelně také povolit funkci Záložní tisk. Je-li tato funkce aktivní, před odesláním faxu do počítače nebo když je počítač vypnutý, zařízení vytiskne kopii faxu.

- 1 Stiskněte tlačítko **Menu**, **2**, **5**, **1**.
- 2 Stisknutím tlačítka **▲** nebo **▼** zvolte možnost `PC Fax Prijem`.
Stiskněte tlačítko **OK**.
- 3 Stisknutím tlačítka **▲** nebo **▼** zvolte `<USB>` nebo název počítače (je-li připojen k síti).
Stiskněte tlačítko **OK**.
- 4 Stisknutím tlačítka **▲** nebo **▼** zvolte možnost `Zalozni tisk:Zapnuto` nebo `Zalozni tisk:Vypnuto`.
Stiskněte tlačítko **OK**.
- 5 Stiskněte tlačítko **Stop/Exit(Stop/Konec)**.

Spuštění programu PC-FAX-příjem na počítači

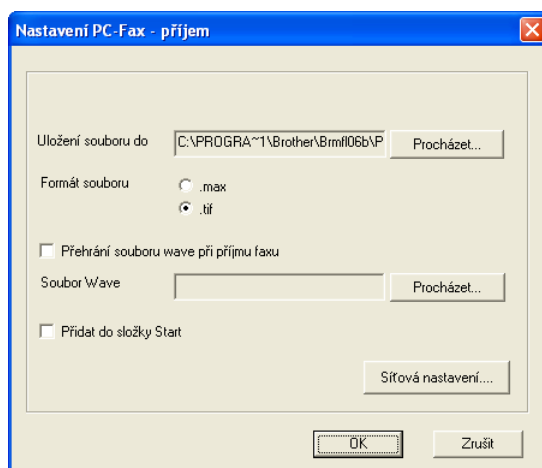
Klepněte na tlačítko **Start**, **Všechny programy**, **Brother**, **MFC-XXXX** nebo **MFC-XXXX LAN**, **PC-FAX-příjem** a **Přijímat**.

Ikona PC-FAX se zobrazí na hlavním panelu počítače.



Nastavení počítače

- 1 Klepněte pravým tlačítkem myši na ikonu PC-FAX  na hlavním panelu počítače a potom klepněte na **Nastavení PC-FAX-příjem**. Zobrazí se dialogové okno **Nastavení PC-FAX-příjem**:



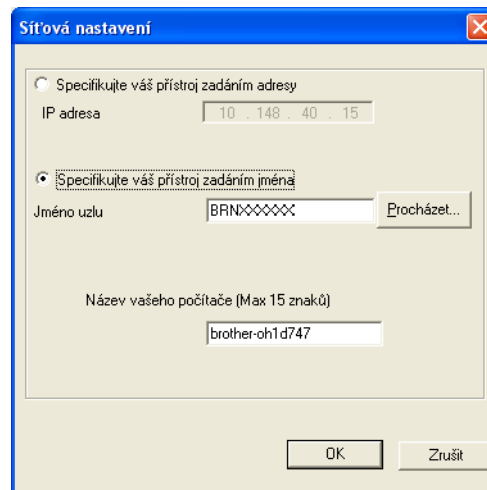
- 2 Chcete-li změnit místo, na kterém se v počítači ukládají soubory PC-FAX, v **Uložení souboru do** klepněte na tlačítko **Procházet**.
- 3 V **Formát souboru** zvolte jako formát přijatého dokumentu **.tif** nebo **.max**. Výchozí formát je **.tif**.
- 4 Chcete-li, aby se při přijímání faxů přehrál soubor wave (zvukové soubory **.wav**), označte políčko **Přehrání souboru wave při příjmu faxu** a zadejte umístění souboru wave.
- 5 Chcete-li, aby se program pro PC-FAX-příjem spouštěl automaticky při spuštění operačního systému Windows®, označte políčko **Přidat do složky Start**.
- 6 Chcete-li použít program pro PC-FAX-příjem, přečtěte si *Konfigurace nastavení PC-FAX-příjem v síti* na straně 61.

Konfigurace nastavení PC-FAX-příjem v síti

Nastavení odesílání přijatých faxů do počítače byla automaticky nakonfigurována během instalace programu MFL-Pro Suite (Viz *Stručný návod k obsluze*).

Používáte-li jiné zařízení, než bylo zaregistrováno do počítače během instalace programu MFL-Pro Suite, postupujte podle následujících pokynů.

- 1 V dialogovém okně **Nastavení PC-FAX-příjem** klepněte na tlačítko **Síťová nastavení**. Zobrazí se dialogové okno **Síťová nastavení**.
- 2 Musíte zadat IP adresu nebo jméno uzlu zařízení.

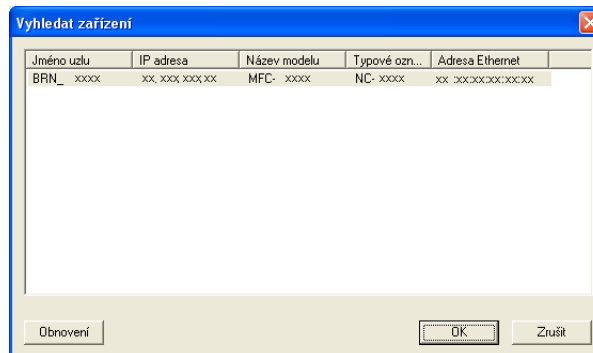


Specifikujte váš přístroj zadáním adresy

Do pole **IP adresa** zadejte IP adresu zařízení.

Specifikujte váš přístroj zadáním jména






Do pole **Jméno uzlu** zadejte název uzlu zařízení nebo klepněte na tlačítko **Procházet** a v seznamu zvolte správné zařízení Brother, které chcete použít.



Specifikujte název počítače

Můžete specifikovat název počítače, který bude zobrazen na displeji zařízení. Chcete-li změnit název, zadejte nový název do **Název vašeho počítače**.

Prohlížení nových zpráv PC-FAX

Během každého příjmu PC-FAX se ikona přepíná mezi  a . Po přijetí faxu se ikona změní na . Po zobrazení přijatého faxu se ikona  změní na .

- 1 Spustíte aplikaci PaperPort™.
- 2 Otevřete složku Přijaté faxy.
- 3 Poklepáním otevřete a zobrazíte nové faxy.



Poznámka

Dokud nepřečtenou zprávu počítačového faxu neuložíte pod vlastním názvem, bude označena podle data a času přijetí. Například 'Fax 2-20-2006 16;40;21.tif'.

Nastavení brány Firewall (pouze pro síťové uživatele)

Než použijete programové vybavení Brother

Nastavení brány firewall systému Windows® na vašem počítači může zabránit v síťovém připojení potřebném pro síťový tisk, síťové skenování a PC Fax. Pokud používáte jinou osobní bránu firewall, nahlédněte do *uživatelské příručky* programu nebo kontaktujte výrobce programu.

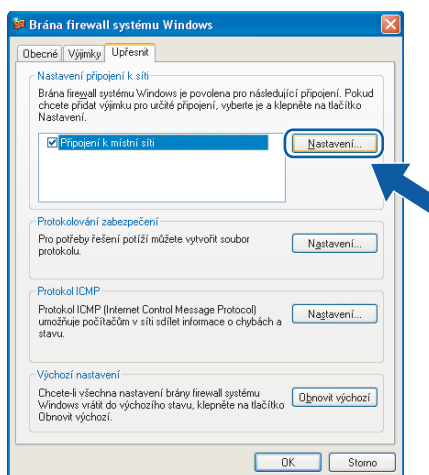
Čísla UDP portů pro konfiguraci brány Firewall

UDP port	Síťové skenování	Síťový PC-Fax	Síťové skenování a Síťový PC-Fax ¹
Číslo externího portu	54925	54926	137
Číslo interního portu	54925	54926	137

¹ Pokud máte potíže se síťovým připojením i po přidání portů 54925 a 54926, přidejte port číslo 137. Port číslo 137 dále podporuje tisk a Vzdálenou instalaci přes síť.

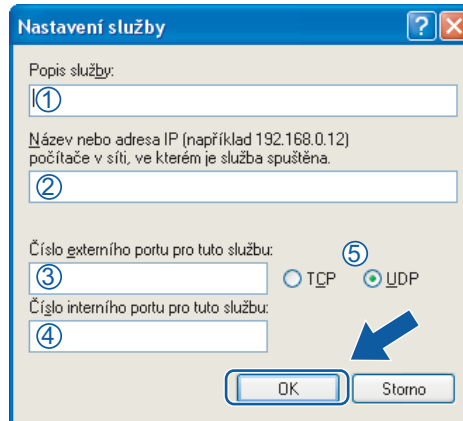
Pro uživatele systému Windows® XP SP2

- 1 Klepněte na tlačítko **Start**, **Ovládací panely**, **Připojení k síti a Internetu**, a poté klepněte na **Brána firewall systému Windows**.
Ujistěte se, že je brána firewall systému Windows ve složce **Obecné** zapnuta.
- 2 Klepněte na složku **Upřesnit** a tlačítko **Nastavení...**




- 3 Klepněte na tlačítko **Přidat**.
- 4 Pro síťové skenování přidejte port číslo **54925**, a to zadáním následujících údajů:
 - 1 V poli **Popis služby**: Zadejte jakýkoliv popis, např. „Skener Brother“.
 - 2 V poli **Název nebo adresa IP (například 192.168.0.12) počítače v síti, ve kterém je služba spuštěna**: Zadejte „Localhost“.
 - 3 V poli **Číslo externího portu pro tuto službu**: Zadejte „54925“.

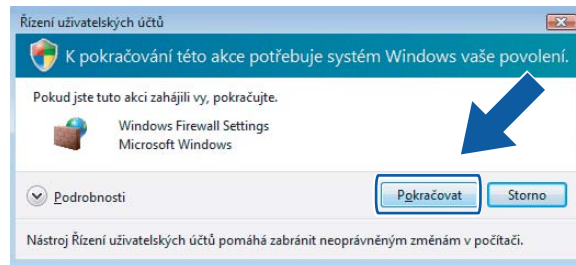
- 4 V poli **Číslo interního portu pro tuto službu**: Zadejte „**54925**“.
- 5 Ujistěte se, že je vybráno **UDP**.
- 6 Klepněte na tlačítko **OK**.



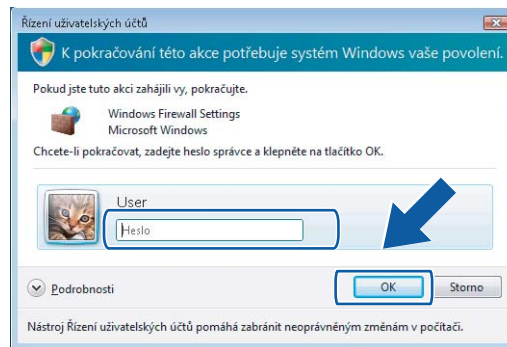
- 5 Klepněte na tlačítko **Přidat**.
- 6 Pro síťový PC-Fax přidejte port číslo **54926**, a to zadáním následujících údajů:
 - 1 V poli **Popis služby**: Zadejte jakýkoliv popis, např. „PC-Fax Brother“.
 - 2 V poli **Název nebo adresa IP (například 192.168.0.12) počítače v síti, ve kterém je služba spuštěna**: Zadejte „Localhost“.
 - 3 V poli **Číslo externího portu pro tuto službu**: Zadejte „**54926**“.
 - 4 V poli **Číslo interního portu pro tuto službu**: Zadejte „**54926**“.
 - 5 Ujistěte se, že je vybráno **UDP**.
 - 6 Klepněte na tlačítko **OK**.
- 7 Pokud máte i nadále potíže se síťovým připojením, klepněte na tlačítko **Přidat**.
- 8 Pro síťové skenování, síťový tisk a příjem síťového PC-Faxu přidejte port číslo **137**, a to zadáním následujících údajů:
 - 1 V poli **Popis služby**: Zadejte jakýkoliv popis, např. „Síťový tisk Brother“.
 - 2 V poli **Název nebo adresa IP (například 192.168.0.12) počítače v síti, ve kterém je služba spuštěna**: Zadejte „Localhost“.
 - 3 V poli **Číslo externího portu pro tuto službu**: Zadejte „**137**“.
 - 4 V poli **Číslo interního portu pro tuto službu**: Zadejte „**137**“.
 - 5 Ujistěte se, že je vybráno **UDP**.
 - 6 Klepněte na tlačítko **OK**.
- 9 Ujistěte se, že je nové nastavení přidáno a označeno a poté klepněte na tlačítko **OK**.

Pro uživatele operačního systému Windows Vista®

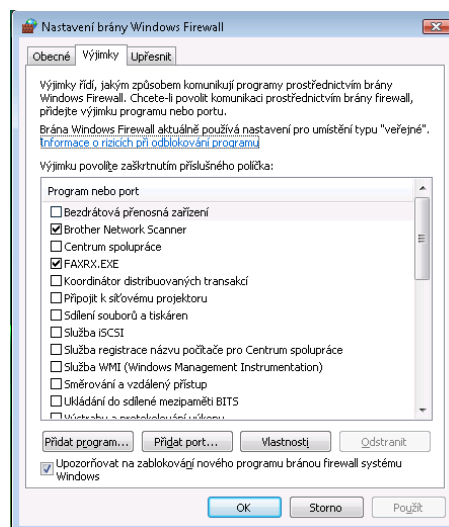
- 1 Klepněte na tlačítko , **Ovládací panely, Síť a Internet**, a poté klepněte na **Brána firewall systému Windows** a klepněte na **Změna nastavení**.
- 2 Jakmile se zobrazí obrazovka **Řízení uživatelských účtů**, proveďte následující.
 - Uživatelé, kteří mají práva správce počítače: klepněte na tlačítko **Pokračovat**.



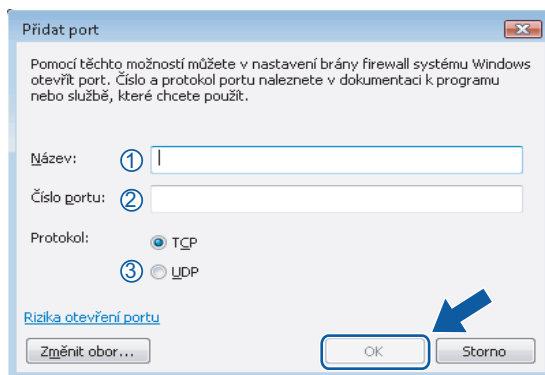
- V případě uživatelů, kteří nemají práva správce počítače: zadejte heslo správce počítače a klepněte na tlačítko **OK**.



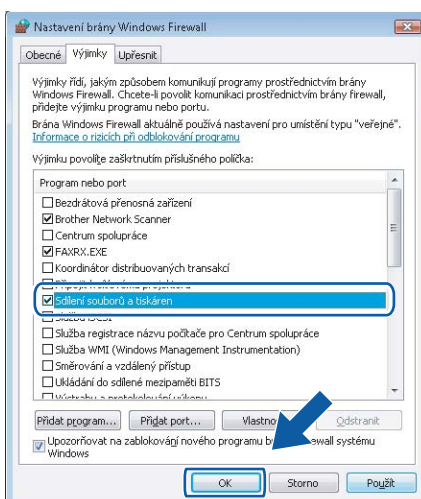
- 3 Ujistěte se, že je **Brána firewall systému Windows** ve složce **Obecné** zapnuta.
- 4 Klepněte na složce **Výjimky**.



- 5 Klepněte na tlačítko **Přidat port...**
- 6 Pro síťové skenování přidejte port číslo **54925**, a to zadáním následujících údajů:
 - 1 V poli **Název**: Zadejte jakýkoliv popis, např. „Skener Brother“.
 - 2 V poli **Číslo portu**: Zadejte „54925“ .
 - 3 Ujistěte se, že je vybráno **UDP**.
 Poté klepněte na tlačítko **OK**.



- 7 Klepněte na tlačítko **Přidat port...**
- 8 Pro síťový PC-Fax přidejte port číslo **54926**, a to zadáním následujících údajů:
 - 1 V poli **Název**: Zadejte jakýkoliv popis, např. „PC-Fax Brother“.
 - 2 V poli **Číslo portu**: Zadejte „54926“ .
 - 3 Ujistěte se, že je vybráno **UDP**.
 Poté klepněte na tlačítko **OK**.
- 9 Ujistěte se, že je nové nastavení přidáno a označeno a poté klepněte na tlačítko **OK**.
- 10 Pokud máte i nadále potíže se síťovým připojením jako např. se síťovým skenováním nebo tiskem, označte ve složce **Výjimky** políčko **Sdílení souborů a tiskáren**, a poté klepněte na tlačítko **OK**.



A

Rejstřík

C

ControlCenter3 Windows®	33
----------------------------------	----

F

FAX (PC-FAX) Windows®	
faxový styl	57
odesílání	56
příjem	59

K

Kvalita tisku	10
---------------------	----

O

Ovladače Windows®	
TWAIN	18

S

Síťový PC FAX Windows®	55
Skenování Windows®	
do počítače	20
Kompatibilní se standardem TWAIN	18
Síť	37
Tlačítko Scan (Sken)	24, 40
Skenování na FTP Windows®	47
Složka Příslušenství	17

V

Volby tisku	14
Vzdálená instalace Windows®	53

brother[®]

**Navštivte naše internetové stránky
<http://www.brother.com>**

Používání tohoto zařízení bylo schváleno pouze v zemi, ve které bylo zakoupeno. Místní distributoři společnosti Brother nebo jejich prodejci poskytnou podporu pouze pro zařízení, která byla zakoupena v jejich zemích.