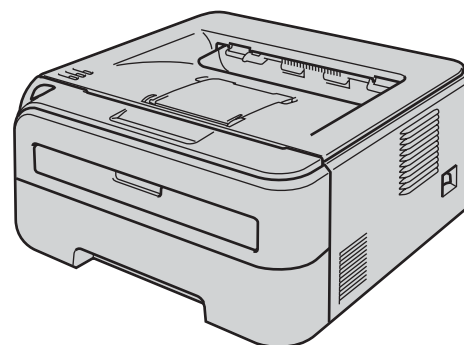


HL-2140
HL-2150N

Трябва да конфигурирате хардуера и да инсталирате драйвера, преди да пристъпите към използване на принтера. Моля, прочетете това 'Ръководство за бързо инсталиране', за инструкции относно правилната настройка и инсталиране.

Стъпка 1

Инсталация на устройството



Стъпка 2

Инсталиране на принтерския драйвер

Инсталацията завърши!



Вижте ръководството за употреба за подробности за това, как да използвате принтера.

Запазете това 'Ръководство за бързо инсталиране' и приложения CD-ROM диск на достъпно място за бързи и лесни справки по всяко време.



Символи, използвани в това ръководство

 Внимание	 Опасност от токов удар	 Гореща повърхност	 Внимание
<p>Предупрежденията ви казват какво да направите, за да предотвратите евентуално нараняване.</p>	<p>Символите за токов удар ви предупреждават за опасност от токови удари.</p>	<p>Символите за гореща повърхност ви предупреждават да не докосвате частите на машината, които са горещи.</p>	<p>Символите за внимание посочват процедурите, които трябва да спазвате или избягвате, за да предотвратите евентуални щети върху принтера или други предмети.</p>
 Неправилна настройка	 Забележка	 Ръководство на потребителя Ръководство на мрежовия потребител	
<p>Иконите за неправилна настройка ви известяват за устройства и действия, които не са съвместими с принтера.</p>	<p>Забележките ще ви покажат как да реагирате на ситуация, която може да възникне или ще ви дадат съвет как работи тази операция при други случаи.</p>	<p>Посочва връзка към Ръководството на потребителя или Ръководството на мрежовия потребител, които са записани на предоставения CD-ROM диск.</p>	

Търговски марки

Графичният знак на Brother е регистрирана търговска марка на Brother Industries, Ltd.

Apple и Macintosh са регистрирани търговски марки, а Safari е регистрирана търговска марка на Apple Inc. Microsoft, MS-DOS и Windows са регистрирани търговски марки на Microsoft Corporation в Америка и други страни.

Microsoft, Windows, Windows Server и Windows Vista са регистрирани търговски марки на Microsoft Corporation в САЩ и/или други страни.

Java и всички Java-базирани търговски марки и логота са търговски марки или регистрирани търговски марки на Sun Microsystems, Inc. в САЩ и други страни.

Firefox е регистрирана търговска марка на Mozilla Foundation.

Всички други посочени в настоящото ръководство термини, имена на марки и продукти, са регистрирани търговски марки или търговски марки на съответните фирми.

Съставяне и публикация

Настоящото упътване е съставено и публикувано под контрола на Brother Industries Ltd. и включва най-новите описания и спецификации на продукта.

Съдържанието на това ръководство и спецификациите на продуктите подлежат на промяна без предизвестие.

Brother си запазва правото да прави промени в спецификациите и материалите без предизвестие и не носи отговорност за нанесени щети (в това число последствия), причинени от съблюдаване на представените материали, включително, но без да се ограничава до типографски и други грешки при публикуване.

Този продукт е предназначен за употреба в професионална среда.

Авторско право и лицензиране

© 2007 Brother Industries, Ltd. © 1998-2007 TROY Group, Inc. © 1983-2007 PACIFIC SOFTWARES INC.

Този продукт включва софтуера "KASAGO TCP/IP", разработен от ELMIC WESCOM, INC. © 2007

Devicescape Software, Inc. Този продукт включва RSA BSAFE шифроващ софтуер от RSA Security Inc.

Частично авторско право за ICC профили 2003 от Европейската цветна инициатива. Всички права запазени.

Мерки за безопасност	4
За безопасно използване на принтера.....	4
Наредби	5

Увод

Съдържание на кашона	7
Контролен панел	8
Светлинни индикатори на принтера	8
Предоставен CD-ROM диск.....	9

Стъпка 1 – Инсталация на устройството

Инсталиране на комплекта барабан и тонер	10
Зареждане на хартия в поставката за хартия.....	11
Отпечатване на пробна страница	12

Стъпка 2 – Инсталиране на принтерския драйвер

Windows®

За потребители на USB интерфейс кабел	14
За потребители на мрежови интерфейсни кабели (HL-2150N само).....	16
За потребители на мрежово печатане Peer-to-Peer.....	16
За потребители на споделен мрежов принтер	17

Macintosh®

За потребители на USB интерфейс кабел	19
За потребители на мрежови интерфейсни кабели (HL-2150N само).....	21

Информация за повторно опаковане

Транспортиране на принтера	23
----------------------------------	----

Отстраняване на неизправности

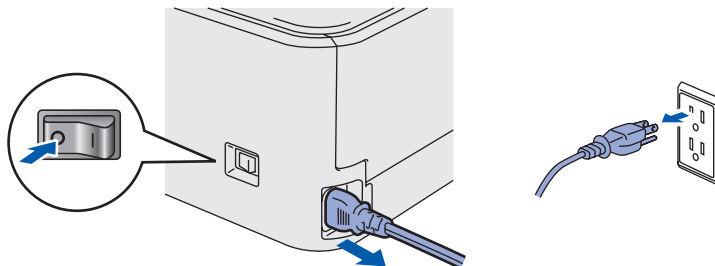
 **Глава 6 от Ръководството на потребителя на CD-ROM диска**

За безопасно използване на принтера

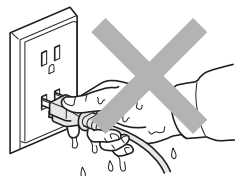
⚠ ВНИМАНИЕ



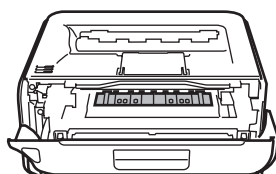
В принтера има електроди под високо напрежение. Преди почистване на вътрешността на принтера се уверете, че сте го изключили и сте извадили захранващия кабел от контакта.



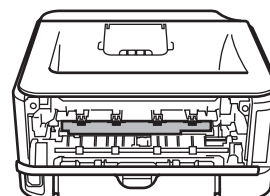
НЕ хващайте щепсела с мокри ръце. Това може да причини токов удар.



Непосредствено след използване на принтера някои негови части са много горещи. Когато отворите предния или задния капак на принтера, НЕ докосвайте частите на принтера, които са заштриховани на илюстрацията.



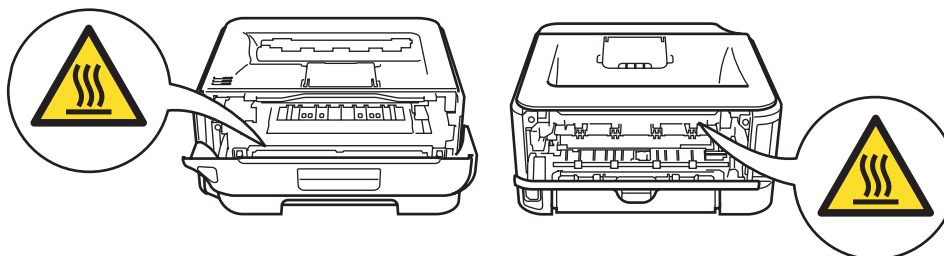
Принтерът отворен
(изглед отпред)



Принтерът отворен
(изглед отзад)



НЕ махайте и не повреждайте етикетите, разположени върху или около изпичащия модул.



НЕ използвайте прахосмукачка за почистване на разпръснат тонер. Това може да доведе до възпламеняване на тонера в прахосмукачката и представлява потенциална опасност от пожар. Внимателно почистете тонера със суха, гладка тъкан и изхвърлете съгласно местните законови разпоредби.



НЕ използвайте запалителни субстанции и каквито и да било видове спрей за почистването на вътрешността и външните повърхности на машината. Това може да причини пожар или токов удар. Справка в Ръководството на потребителя за това как да почистите машината.



Наредби

Важно

Трябва да се използва екраниран интерфейсен кабел, за да се осигури спазване на ограниченията за цифрови устройства от Class B. Промени или модификации, които не са изрично одобрени от Brother Industries, Ltd. могат да доведат до отмяна на правото на потребителя да използва това оборудване.

Радио интерференция (само за модели от 220 до 240 волта)

Този принтер отговаря на EN55022 (CISPR Publication 22)/Class B.

ЕС Декларация за съответствие

EC Declaration of Conformity

Manufacturer
Brother Industries Ltd.,
15-1, Naeshiro-cho, Mizuho-ku, Nagoya 467-8561, Japan

Plant
Brother Technology (Shenzhen) Ltd.,
NO6 Gold Garden Ind. Nanling Buji, Longgang, Shenzhen, China

Herewith declare that:

Products description : Laser Printer
Product Name : HL-2140, HL-2150N
Model Number : HL-21

are in conformity with provisions of the Directives applied : Low Voltage Directive 2006/95/EC and the Electromagnetic Compatibility Directive 2004/108/EC.

Standards applied :

Harmonized : Safety EN60950-1:2001+A11:2004
EMC EN55022: 1998 +A1: 2000 +A2: 2003 Class B
EN55024: 1998 +A1: 2001 +A2: 2003
EN61000-3-2: 2006
EN61000-3-3: 1995 +A1: 2001 +A2: 2005

Year in which CE marking was first affixed : 2007

Issued by : Brother Industries, Ltd.

Date : 6th September, 2007

Place : Nagoya, Japan

Signature :

Junji Shiota
General Manager
Quality Management Dept.
Printing & Solutions Company

ЕС Декларация за съответствие

Производител

Brother Industries Ltd.,
15-1, Naeshiro-cho, Mizuho-ku, Nagoya 467-8561,
Japan

Завод

Brother Technology (Shenzhen) Ltd.,
NO6 Gold Garden Ind. Nanling Buji, Longgang,
Shenzhen, China

С настоящото декларираме, че:

Описание на продукта: Лазерен принтер
Име на продукт: HL-2140, HL-2150N
Номер на модела: HL-21

са в съответствие с изискванията на приложимите
Директиви: Директива за ниско напрежение
2006/95/ЕЕС и Директива за електромагнитна
съвместимост 2004/108/ЕС.

Приложени стандарти:

Хармонизирани:

Безопасност EN60950-1:2001+A11:2004
EMC EN55022: 1998 +A1: 2000 +A2: 2003 Class B
EN55024: 1998 +A1: 2001 +A2: 2003
EN61000-3-2: 2006
EN61000-3-3: 1995 +A1: 2001 +A2: 2005

Година, през която маркировката CE е била
поставена за първи път: 2007

Издадено от:

Brother Industries, Ltd.

Дата:

6-ти септември, 2007

Място:

Нагоя, Япония

Подпис:

Junji Shiota

Генерален директор

Отдел за управление на качеството

Printing & Solutions Company

Декларация за съответствие с ENERGY STAR®

Целта на международната програма ENERGY STAR® е да поощрява разработването и популяризирането на енергоспестяващо офис оборудване.

Като партньор на ENERGY STAR®, Brother Industries, Ltd. определи, че този продукт отговаря на спецификациите на ENERGY STAR® за енергийна ефективност.



IEC 60825-1 спецификация (само за модели от 220 до 240 волта)

Този принтер е лазерен продукт от Class 1 според определението в спецификациите IEC 60825-1+A2: 2001 спецификации. Показаният по-долу етикет е поставен на моделите за страните, в които е необходим.



Този принтер има лазерен диод Class 3B, който генерира невидима лазерна радиация в лазерния модул. Не трябва да отваряте лазерния модул при никакви обстоятелства.



Внимание

Използването на регулации и настройки на работата по начин, различен от посочените в това ръководство за потребителя, може да доведе до опасно излагане на радиация.

Вътрешна лазерна радиация

Максимална мощност на радиацията:	10 mW
Дължина на вълната:	780 - 800 nm
Лазерен клас:	Class 3B

ВАЖНО - За вашата безопасност

За да се осигури безопасна работа, предоставеният щепсел с три щифта трябва да се включва само в стандартен електрически контакт, който е надеждно заземен чрез стандартно окабеляване.

Удължителните кабели, използвани с този принтер, трябва да бъдат с щепсели с 3 щифта и правилно заземяване. Неправилно заземените удължителни кабели могат да доведат до нараняване и повреда на оборудването. Фактът, че оборудването функционира задоволително, не означава, че е правилно заземено и напълно безопасно. За вашата безопасност, ако имате съмнения относно ефикасното заземяване на уреда, обърнете се към квалифициран електротехник.

Този продукт трябва да се свързва към източник на променлив ток с параметри в рамките, посочени на етикета със спецификациите. НЕ свързвайте към източник на постоянен ток. Ако не сте сигурни, обърнете се към квалифициран електротехник.

Изключване на уреда

Трябва да разположите този принтер в близост до лесно достъпен електрически контакт. В случай на опасност, трябва да изключите захранващия кабел от контакта, за да прекъснете напълно захранването.

Предупреждение при свързване към LAN (HL-2150N само)

Този продукт трябва да се свърже към LAN, която не се подлага на пренапрежение.

Предупреждение - Този принтер трябва да е заземен.

Проводниците в захранващия кабел са оцветени последователно със следните кодове:

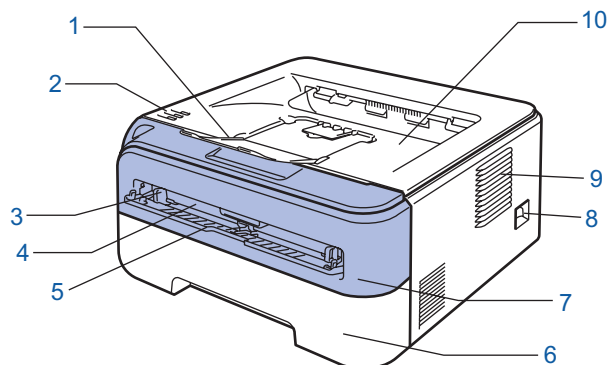
Зелен и жълт:	Земя
Син:	Нула
Кафяв:	Фаза

Ако имате съмнения, повикайте квалифициран електротехник.

Съдържание на кашона

Съдържанието на кутията може да се различава в отделните страни.

Запазете всички опаковъчни материали и кашона на принтера, в случай, че се наложи да транспортирате принтера.



- | | |
|---|---------------------------------|
| 1 Поддържащ капак 1 на изходната тава (поддържащ капак 1) | 6 Тава за хартия |
| 2 Контролен панел | 7 Преден капак |
| 3 Водач за ръчно подаване на хартия | 8 Бутон за включване/изключване |
| 4 Слот за ръчно подаване | 9 Вентилационен отвор |
| 5 Капак на слота за ръчно подаване | 10 Изходяща тава за хартия |

 <p>CD-ROM (включващ Ръководство на потребителя и Ръководство на мрежовия потребител)</p>	 <p>Ръководство за бързо инсталиране</p>	 <p>Комплект барабан и тонер</p>	 <p>Захранващ кабел</p>
---	--	---	---

Интерфейсният кабел не е част от стандартните аксесоари. Закупете подходящия кабел за интерфейса, който ще използвате.

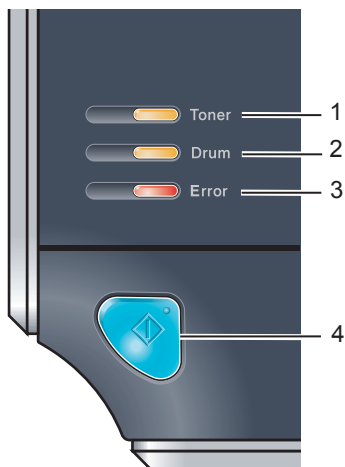
■ USB кабел

- Уверете се, че използвате не по-дълъг от 6 фута (2 метра) интерфейсен кабел за USB 2.0.
- Вашият принтер има USB интерфейс, който е съвместим с USB 2.0 спецификацията. Този интерфейс е съвместим също и с високоскоростен USB 2.0; въпреки, че максималната скорост на трансфер на данни ще бъде 12 Mbits/c. Принтерът може да бъде свързан и към компютър, който има USB 1.1 интерфейс.
- НЕ свързвайте интерфейсия кабел в този момент. Свързването на интерфейсия кабел се извършва по време на процеса за инсталиране на принтерния драйвер. При използване на USB кабел се уверете, че сте свързали кабела към USB порта на компютъра, а не към USB порта на клавиатура или незахранен USB концентратор.

■ Мрежов кабел (HL-2150N само)

- Използвайте кабел тип "усукана двойка" от категория 5 (или по-висока) при 10BASE-T или 100BASE-TX Fast Ethernet мрежи.

Контролен панел



- 1 **Светлинен индикатор Toner**
Светлинният индикатор Toner посочва кога тонерът започва да привършва или е свършил.
 - 2 **Светлинен индикатор Drum**
Светлинният индикатор Drum указва приближаването на края на експлоатационния живот на барабана.
 - 3 **Светлинен индикатор Error**
Светлинният индикатор Error указва кога принтерът е в едно от следните състояния:
Липса на хартия / Задръстване на хартия / Отворен капак
 - 4 **Светлинен индикатор Ready**
Светлинният индикатор Ready примигва, в зависимост от състоянието на принтера.
- Go бутон**
Активиране / Възстановяване след грешка / Подаване на формуляри / Прекратяване на задания / Повторно отпечатване



За подробно описание на контролния панел, вижте Глава 4 от Ръководството на потребителя на CD-ROM диска.

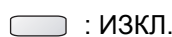
Светлинни индикатори на принтера



: Мига



: ВКЛ.



: ИЗКЛ.

Светлинни индикатори на принтера	ИЗКЛ.	Почивка	Загряване Охлаждане ¹	Готов	Приемане на данни ²	Отпечатване на останалите в паметта данни ²
Toner						
Drum						
Error						
Ready (синьо)						

Светлинни индикатори на принтера	Тонера е на привършване ³	Тонера е свършил	Барабана скоро ще свърши ³	Отворен капак Задръстване ²	Липса на хартия	Грешка барабан ²	Обадете се на сервиз ²
Toner (жълто)							
Drum (жълто)							
Error (червено)							
Ready (синьо)							
 Ръководствена потребителя	Глава 5	Глава 5	Глава 5	Глава 6	Глава 6	Глава 4	Глава 4

¹ Светлинният индикатор ще мига по схемата за ВКЛ. в продължение на 1 секунда, а след това по схемата за ИЗКЛ. в продължение на 1 секунда.

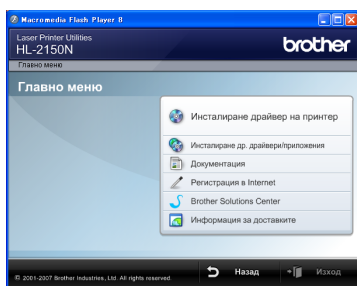
² Светлинният индикатор ще мига по схемата за ВКЛ. в продължение на 0,5 секунди, а след това по схемата за ИЗКЛ. в продължение на 0,5 секунди.

³ Светлинният индикатор ще мига по схемата за ВКЛ. в продължение на 2 секунди, а след това по схемата за ИЗКЛ. в продължение на 3 секунди.

Предоставен CD-ROM диск

В предоставения CD-ROM диск ще намерите разнообразие от информация.

Windows®



Инсталиране драйвер на принтер

Инсталира драйвера за принтер.

Инсталиране др. драйвери/приложения

Инсталиране на допълнителни драйвери, приложения и средства за управление в мрежа (HL-2150N само).

Документация

Вижте Ръководството на потребителя и Ръководство на мрежовия потребител (HL-2150N само) в HTML формат.

Можете също така да разгледате ръководствата в PDF формат при посещение в Brother Solutions Center. Ръководството на потребителя и Ръководството на мрежовия потребител в HTML формат ще бъде инсталирано автоматично когато инсталирате драйвера. Натиснете **Старт, Всички програми**¹, името на принтера и **Ръководство на потребителя в HTML формат**. Ако не искате да инсталирате Ръководството на потребителя, изберете **Избираема инсталация** от **Инсталиране драйвер на принтер**, и деактивирайте опцията **Ръководство на потребителя в HTML формат** когато инсталирате драйвера.

¹ **Програми** за потребители на Windows® 2000

Регистрация в Internet

Регистрирайте вашия продукт онлайн.

Brother Solutions Center

Brother Solutions Center (<http://solutions.brother.com>) е мястото, където ще намерите решение за всички ваши нужди, свързани с принтера. Изтеглете последните драйвери и помощни програми за вашите принтери, прочетете най-често задаваните въпроси и съвети за отстраняване на неизправности или се запознайте със специалните принтерски решения.

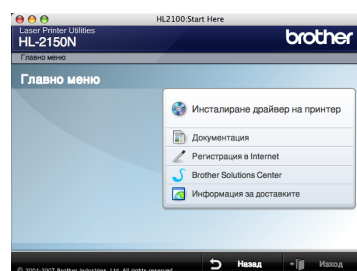
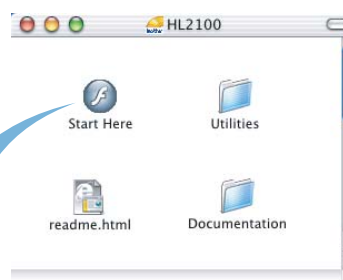
Информация за доставките

Посетете нашата интернет страница за оригинални: Brother консумативите на адрес <http://www.brother.com/original/>

Забележка

За потребители с нарушено зрение, ние сме подготвили HTML файл върху предоставения CD-ROM диск: readme.html. Можете да прочетете това ръководство чрез приложението Screen Reader 'text-to-speech' за превръщане от текст в говор.

Macintosh®



Инсталиране драйвер на принтер

Инсталира драйвера за принтер.

Документация

Вижте Ръководството на потребителя на принтера в HTML формат. Можете да разгледате Ръководството на потребителя и в PDF формат, като посетите сайта на Brother Solutions Center.

Регистрация в Internet

Регистрирайте вашия продукт онлайн.

Brother Solutions Center

Brother Solutions Center (<http://solutions.brother.com>) е мястото, където ще намерите решение за всички ваши нужди, свързани с принтера. Изтеглете последните драйвери и помощни програми за вашите принтери, прочетете най-често задаваните въпроси и съвети за отстраняване на неизправности или се запознайте със специалните принтерски решения.

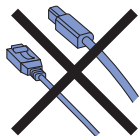
Информация за доставките

Посетете нашата интернет страница за оригинални: Brother консумативите на адрес <http://www.brother.com/original/>

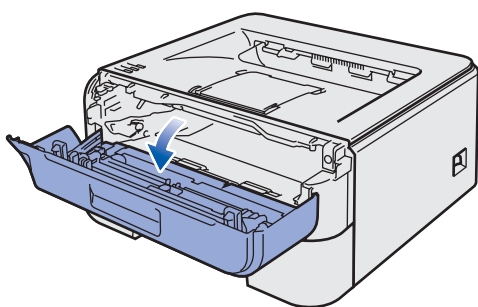
1 Инсталиране на комплекта барабан и тонер

⊘ Неправилна инсталация

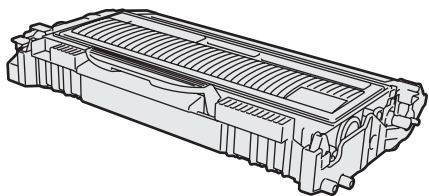
НЕ свързвайте интерфейсия кабел.
Свързването на интерфейсия кабел се извършва след инсталиране на драйвера.



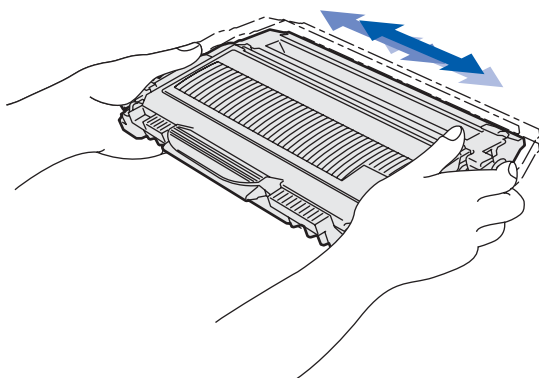
1 Отворете предния капак.



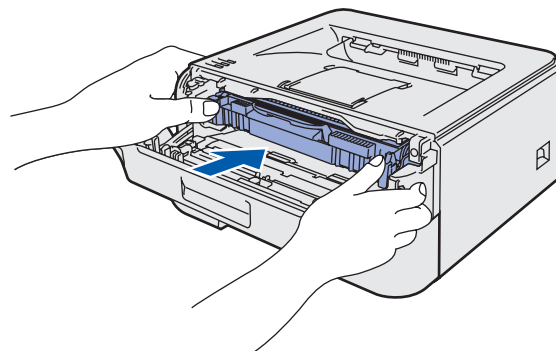
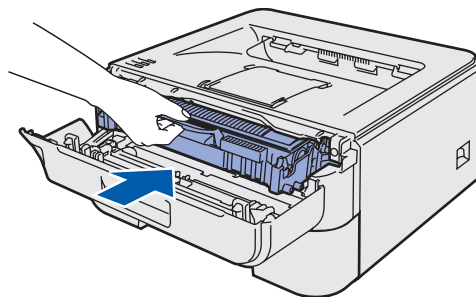
2 Разопакувайте комплекта барабан и тонер касета.



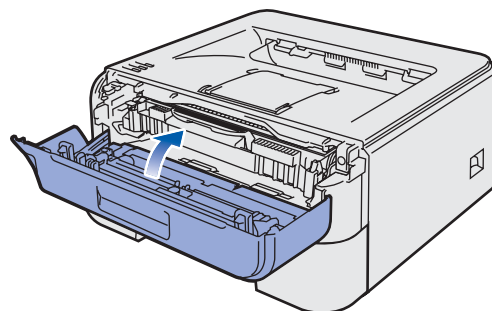
3 Разклатете го няколко пъти, за да може тонерът да се разпредели равномерно.



4 Поставете обратно в принтера комплекта тонер касета и барабан.

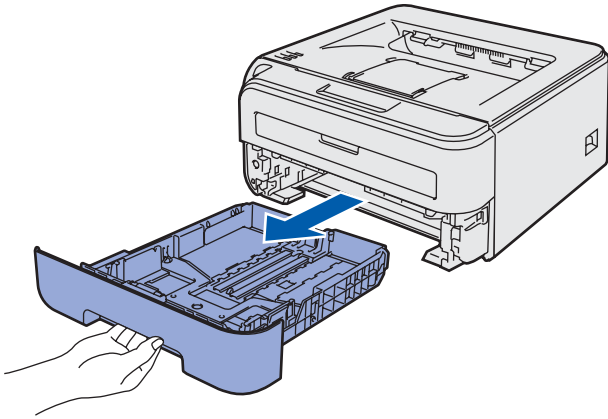


5 Затворете предния капак на принтера.

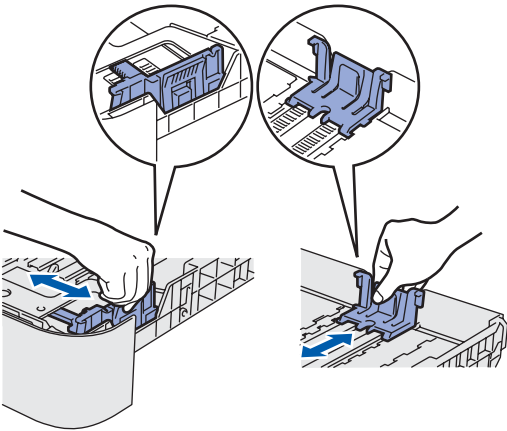


2 Зареждане на хартия в поставката за хартия

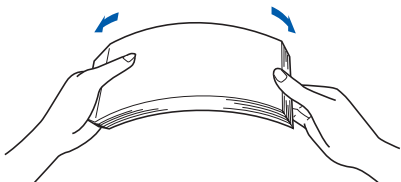
- 1 Издърпайте докрай тавата за хартия от принтера.



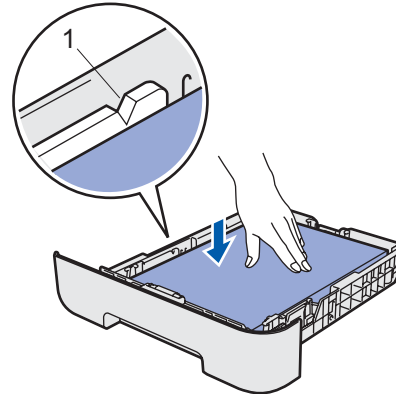
- 2 Като натискате зеленото лостче за освобождаване на ограничителите за хартията, преместете ограничителите така, че да съответстват на размера на хартията, която използвате. Уверете се, че ограничителите са поставени стабилно в слотовете.



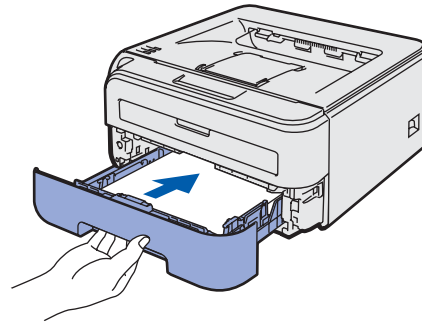
- 3 Разлистете купчината хартия добре, за да се избегне засядане и неправилно поемане на хартията.



- 4 Поставете хартия в тавата за хартия. Уверете се, че хартията е поставена плоско в тавата и е под отметката за максимална височина на хартията (1).



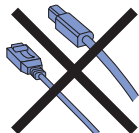
- 5 Вкарайте обратно поставката за хартия докрай в принтера. Уверете се, че тя е изцяло вкарана в принтера.



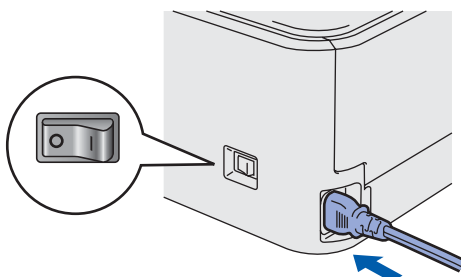
3 Отпечатване на пробна страница

⊘ Неправилна инсталация

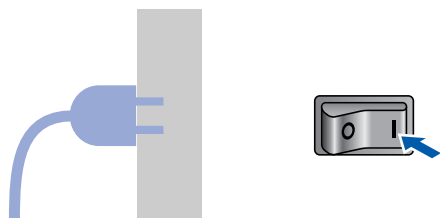
НЕ свързвайте интерфейския кабел все още.



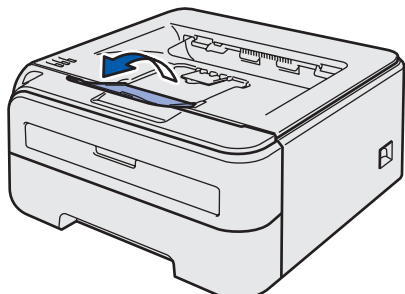
- 1 Уверете се, че превключвателят на принтера е в изключено положение. Свържете захранващия кабел към принтера.



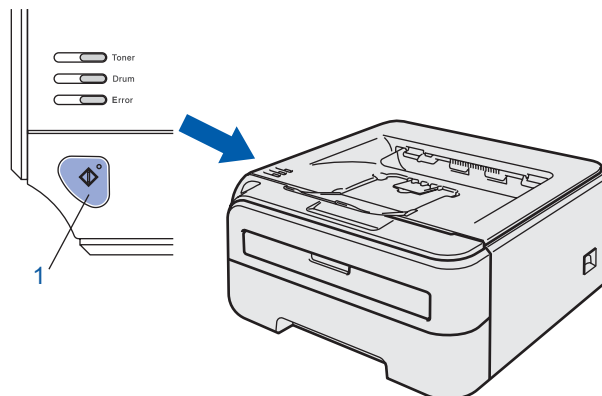
- 2 Включете захранващия кабел в електрически контакт. Включете превключвателя за захранване на принтера.



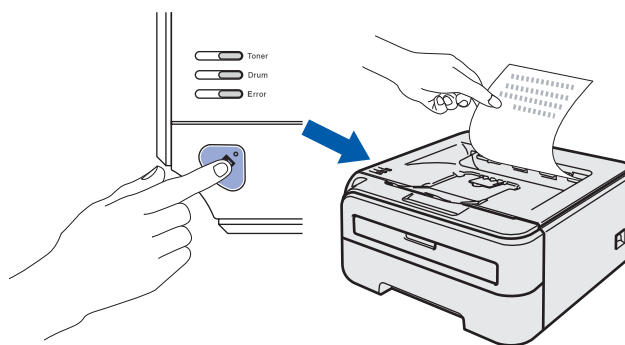
- 3 Разгънете поддържащия капак 1.



- 4 След като принтера загрее **Ready светлинен индикатор / Go бутон (1)** спират да мигат и остават сини.



- 5 Натиснете бутона **Go**. Принтерът ще отпечата пробна страница. Уверете се, че пробната страница е отпечатана коректно.



Забележка

Тази функция няма да бъде достъпна след изпращане на първата заявка за печат от компютъра ви.

Следвайте инструкциите на тази страница за вашата операционна система и интерфейс.
 За най-новите драйвери и за най-доброто решение на вашия проблем, посетете Brother Solutions Center директно от драйвера или на адрес <http://solutions.brother.com>.

Windows®



За потребители на USB интерфейсен кабел..... 14



За потребители на мрежови интерфейсни кабели (HL-2150N само) 16

- За потребители на мрежово печатане Peer-to-Peer 16
- За потребители на споделен мрежов принтер 17

Macintosh®



За потребители на USB интерфейсен кабел..... 19

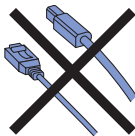


За потребители на мрежови интерфейсни кабели (HL-2150N само) 21

За потребители на USB интерфейсен кабел

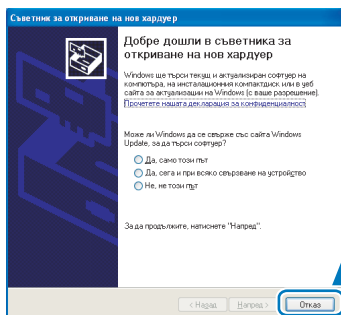
⊘ Неправилна инсталация

НЕ свързвайте интерфейсния кабел все още.



📝 Забележка

Ако на екрана се появи **Съветник за откриване на нов хардуер**, натиснете върху **Отказ**.

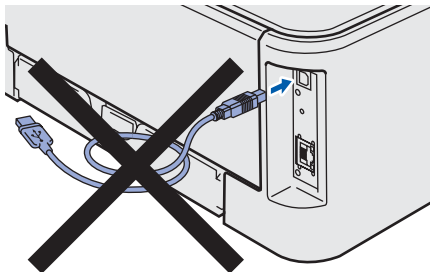


Инсталиране на драйвер и свързване на принтера към компютъра ви.

- 1 Изключете превключвателя за захранване на принтера.



- 2 Уверете се, че интерфейсният USB кабел **НЕ** е свързан към принтера и започнете инсталирането на драйвера. Ако вече сте свързали кабела, откачете го.



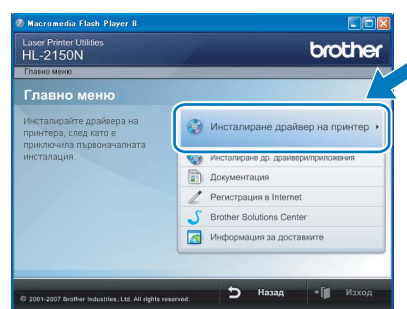
- 3 Включете компютъра. (Трябва да сте влезли в системата с права на администратор.)

- 4 Поставете компактдиска в компактдисковото устройство. Началният екран ще се появи автоматично. Изберете език и модел за принтера.

📝 Забележка

Ако началният екран не се появи, използвайте Windows® Explorer, за да стартирате **start.exe** програмата от основната папка на Brother CD-ROM диска.

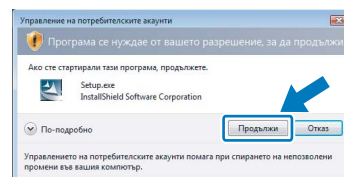
- 5 Щракнете върху **Инсталиране драйвер на принтер** в менюто на екрана.



- 6 Натиснете **Потребители с USB кабел**.

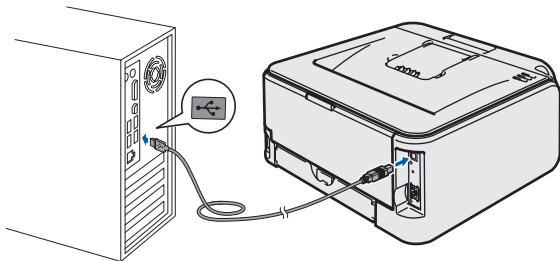
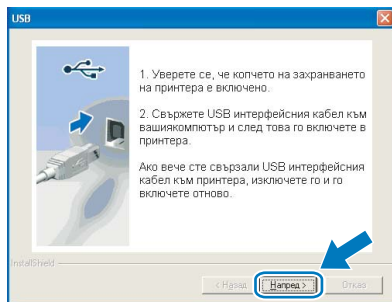
📝 Забележка

За Windows Vista™, когато се появи екрана **Управление на потребителските акаунти**, натиснете **Продължи**.



- 7 При поява на прозореца **Лицензионно споразумение** щракнете върху **Да**, ако сте съгласни с лицензионното споразумение.

- 8** Когато се появи този екран, проверете дали принтерът е включен. Свържете USB интерфейския кабел към компютъра и принтера ви. Щракнете върху **Напред**.



- 9** Натиснете **Край**.

Забележка

- Поставете отметка в **Регистрация в Internet**, ако искате да регистрирате продукта онлайн.
- Ако не желаете да укажете принтера като подразбиращ се, премахнете отметката от **Задай като принтер по подразбиране**.

OK! С това инсталацията завършва.

Забележка

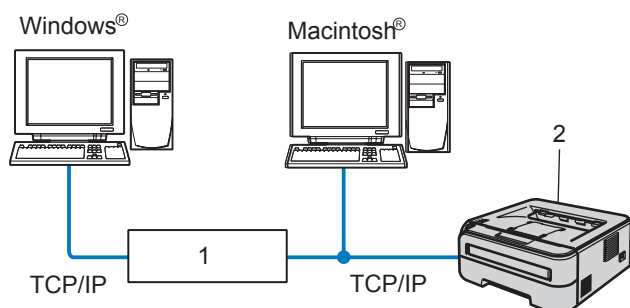
Драйвер на принтер за XML Paper Specification

Драйверът на принтер за XML Paper Specification е най-подходящия драйвер, когато отпечатвате от приложения, които използват документи за XML Paper Specification.

Моля, свалете най-новите драйвери от Brother Solutions Center на адрес <http://solutions.brother.com>.

За потребители на мрежови интерфейсни кабели (HL-2150N само)

За потребители на мрежово печатане Peer-to-Peer



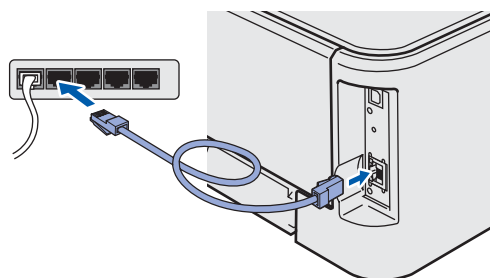
- 1 Маршрутизатор
- 2 Мрежов принтер

Забележка

- Ако ще свързвате принтера към мрежата, препоръчваме да се свържете с вашия системен администратор, преди да пристъпите към инсталацията, или вижте Ръководството на мрежовия потребител в CD-ROM диска.
- Ако използвате софтуер за персонална защитна стена (например защитна стена на Windows), го деактивирайте. След като се уверите, че можете да печатате, включете отново софтуера за лична защитна стена.

Инсталиране на драйвера и свързване на принтера към мрежа

- 1 Свържете мрежовия интерфейсен кабел към принтера, след това го свържете към свободен порт на вашия хъб.



- 2 Уверете се, че принтерът е включен.



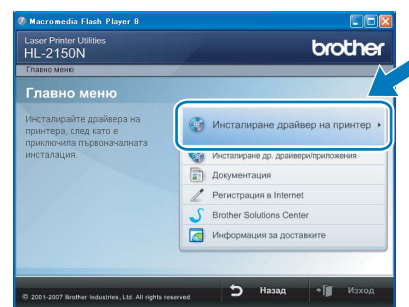
- 3 Включете компютъра. (Трябва да сте влезли в системата с права на администратор.)

- 4 Поставете компактдиска в компактдисковото устройство. Началният екран ще се появи автоматично. Изберете език и модел за принтера.

Забележка

Ако началният екран не се появи, използвайте Windows® Explorer, за да стартирате **start.exe** програмата от основната папка на Brother CD-ROM диска.

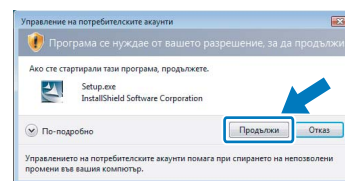
- 5 Щракнете върху **Инсталиране драйвер на принтер** в менюто на екрана.



- 6 Натиснете **Потребители в мрежа**.

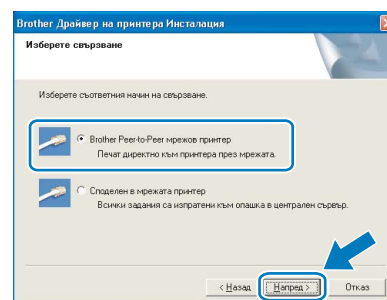
Забележка

За Windows Vista™, когато се появи екрана **Управление на потребителските акаунти**, натиснете **Продължи**.

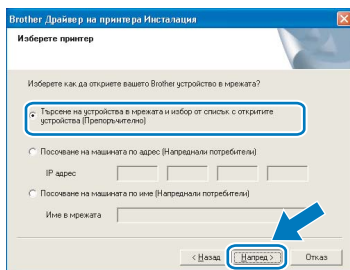


- 7 При поява на прозореца **Лицензионно споразумение** щракнете върху **Да**, ако сте съгласни с лицензионното споразумение.

- 8 Изберете **Brother Peer-to-Peer мрежов принтер**, след това щракнете върху **Напред**.

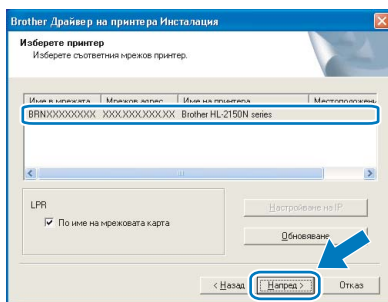


- 9** Изберете **Търсене на устройства в мрежата** и избор от списък с откритите устройства (Препоръчително). Или въведете IP адреса на вашия принтер или наименованието на неговия възел. Щракнете върху **Напред**.



Забележка
Може да намерите IP адреса на принтера и името на възела, като отпечатате страница с настройки на принтера.

- 10** Изберете вашия принтер като след това натиснете **Напред**.



- 11** Натиснете **Край**.

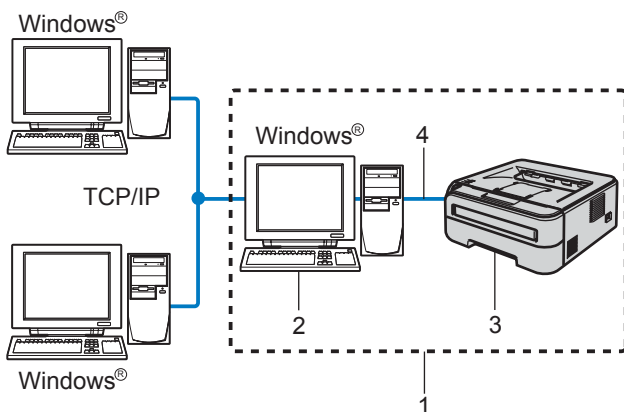
Забележка

- Ако искате да регистрирате вашия продукт онлайн, маркирайте **Регистрация в Internet**.
- Ако не желаете да укажете принтера като подразбиращ се, премахнете отметката от **Задай като принтер по подразбиране**.

OK! С това инсталацията завършва.

Забележка
Драйвер на принтер за XML Paper Specification
Драйверът на принтер за XML Paper Specification е най-подходящия драйвер, когато отпечатвате от приложения, които използват документи за XML Paper Specification.
Моля, свалете най-новите драйвери от Brother Solutions Center на адрес <http://solutions.brother.com>.

За потребители на споделен мрежов принтер



- Споделена мрежа
- Познат също и като "сървър" или "сървър за печатане"
- Принтер
- TCP/IP или USB

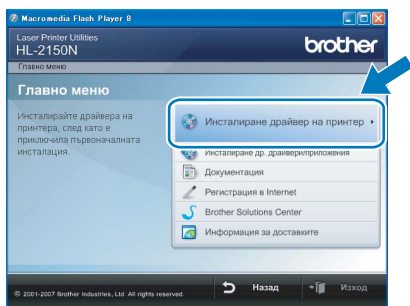
Забележка
Ако ще се свързвате към споделен принтер в мрежата, препоръчваме да попитате системния администратор за опашката или името на принтера, преди да започнете инсталацията.

Инсталиране на драйвера и избор на правилна опашка за печат или споделено име

- Включете компютъра. (Трябва да сте влезли в системата с права на администратор.)
- Поставете компактдиска в компактдисковото устройство. Началният екран ще се появи автоматично. Изберете език и модел за принтера.

Забележка
Ако началният екран не се появи, използвайте Windows® Explorer, за да стартирате **start.exe** програмата от основната папка на Brother CD-ROM диска.

- 3** Щракнете върху **Инсталиране драйвер на принтер** в менюто на екрана.

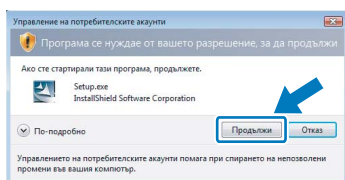


- 4** Натиснете **Потребители в мрежа**.



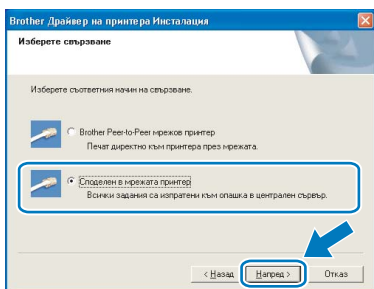
Забележка

За Windows Vista™, когато се появи екрана **Управление на потребителските акаунти**, натиснете **Продължи**.

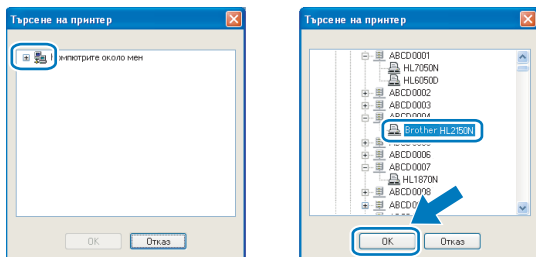


- 5** При поява на прозореца **Лицензионно споразумение** щракнете върху **Да**, ако сте съгласни с лицензионното споразумение.

- 6** Изберете **Споделен в мрежата принтер** и щракнете върху **Напред**.



- 7** Изберете опашка за принтера и щракнете върху **ОК**.



Забележка

Свържете се с администратора, ако не знаете разположението и наименованието на принтера в мрежата.

- 8** Натиснете **Край**.



Забележка

- Поставете отметка в **Регистрация в Internet**, ако искате да регистрирате продукта онлайн.
- Ако не желаете да укажете принтера като подразбиращ се, премахнете отметката от **Задай като принтер по подразбиране**.



С това инсталацията завършва.



Забележка

Драйвер на принтер за XML Paper Specification

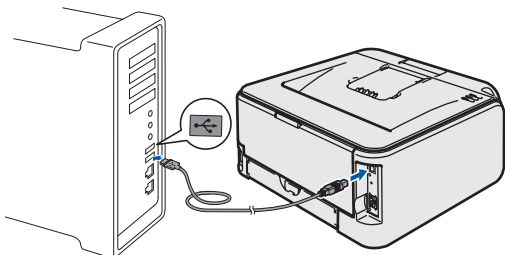
Драйверът на принтер за XML Paper Specification е най-подходящия драйвер, когато отпечатвате от приложения, които използват документи за XML Paper Specification.

Моля, свалете най-новите драйвери от Brother Solutions Center на адрес <http://solutions.brother.com>.

За потребители на USB интерфейсен кабел

Инсталиране на драйвера и свързване на принтера към Macintosh®

- 1 Свържете USB интерфейсния кабел към Macintosh® и след това към принтера.



⊘ Неправилна инсталация

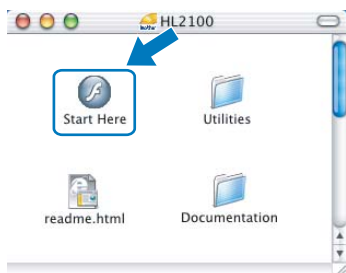
НЕ свързвайте принтера към USB порт на клавиатурата или към не-захранен USB хъб.

- 2 Уверете се, че принтерът е включен.

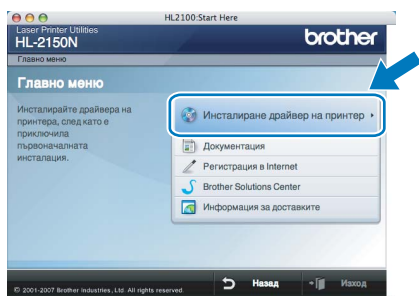


- 3 Включете компютъра с Macintosh®. Поставете компактдиска в компактдисковото устройство.

- 4 Щракнете двукратно върху иконата **HL2100** на работния плот. Щракнете двукратно върху иконата **Start Here**. Следвайте инструкциите на екрана.



- 5 Щракнете върху **Инсталиране драйвер на принтер** в менюто на екрана.



- 6 Щракнете върху **Потребители с USB кабел** и следвайте инструкциите от екрана. След това, рестартирайте вашия Macintosh®.

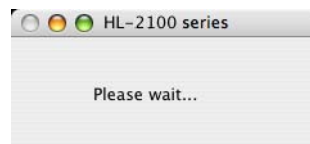
За Mac OS® X 10.2.4 до 10.2.8 потребители:

Преминете към действие **9**.

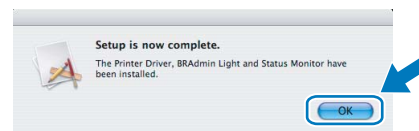
За потребители на Mac OS® X 10.3 или следващи версии:

Преминете към действие **7**.

- 7 Софтуерът на Brother ще потърси Brother принтера. По време на това действие, ще се появи следния екран.

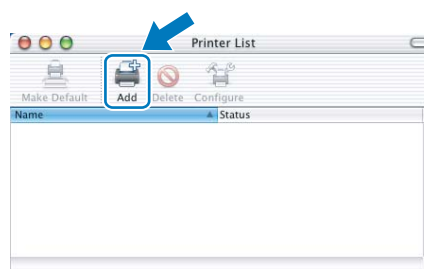


- 8 При поява на този екран натиснете **OK**.

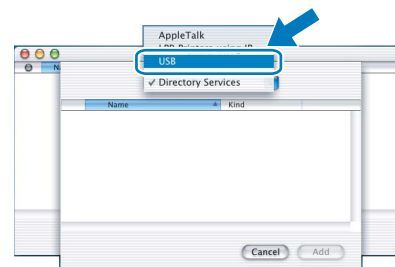


- 9 **OK!** За потребители на Mac OS® X 10.3 или следващи версии: **С това инсталацията завършва.**

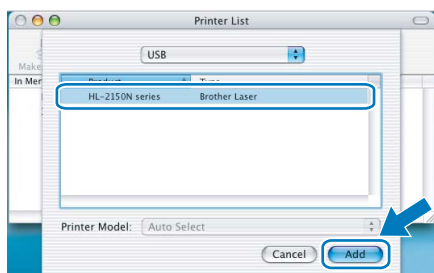
- 9 Когато този екран се появи, натиснете **Add**.



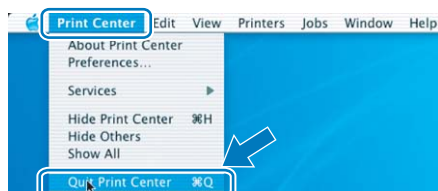
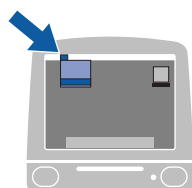
- 10 Изберете **USB**.



- 11** Изберете вашия принтер, и тогава натиснете **Add**.



- 12** Натиснете **Print Center**, след това **Quit Print Center**.

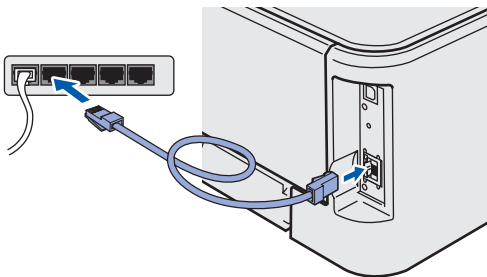


За Mac OS® X 10.2.4 до 10.2.8
потребители:
С това инсталацията завършва.

За потребители на мрежови интерфейсни кабели (HL-2150N само)

Инсталиране на драйвера и свързване на принтера към Macintosh®

- 1 Свържете мрежовия интерфейсен кабел към принтера, след това го свържете към свободен порт на вашия хъб.

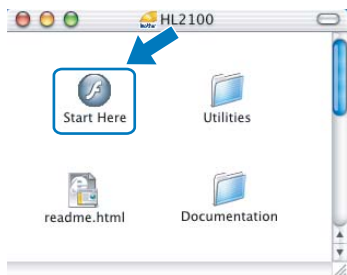


- 2 Уверете се, че принтерът е включен.

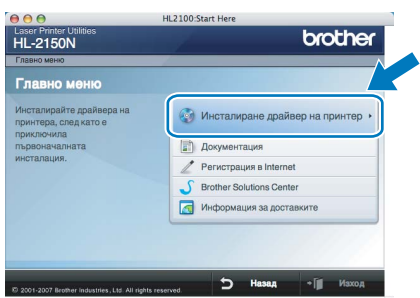


- 3 Включете компютъра с Macintosh®. Поставете компактдиска в компактдисковото устройство.

- 4 Щракнете двукратно върху иконата **HL2100** на работния плот. Щракнете двукратно върху иконата **Start Here** (Започни тук). Следвайте инструкциите на екрана.



- 5 Щракнете върху **Инсталиране драйвер на принтер** в менюто на екрана.



- 6 Натиснете върху **Потребители в мрежа** и следвайте инструкциите от екрана. След това, рестартирайте вашия Macintosh®.

За Mac OS® X 10.2.4 до 10.2.8

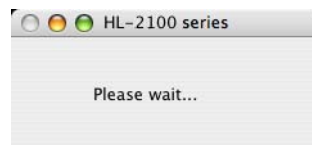
потребители:

Преминете към действие **9**.

За потребители на Mac OS® X 10.3 или следващи версии:

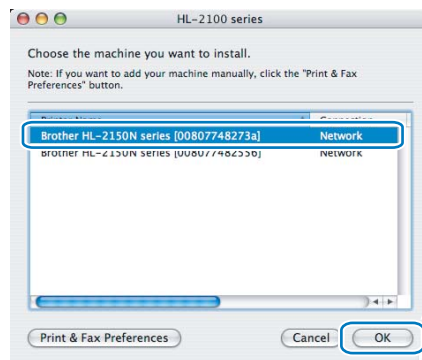
Преминете към действие **7**.

- 7 Софтуерът на Brother ще потърси Brother принтера. По време на това действие, ще се появи следния екран.



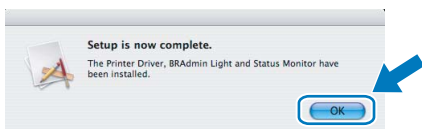
Забележка

Ако са открити повече от един принтер, ще се появи следния списък. Изберете принтерът, който искате да инсталирате, след това натиснете **OK**.



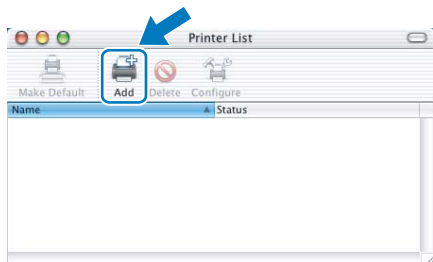
- Ако във вашата мрежа са свързани повече от един принтер от същия модел, Ethernet адресът (MAC адресът) ще се изведе след името на модела.
- Може да намерите Ethernet адреса на принтера (MAC адрес), като отпечатате страница с настройки на принтера.

- 8** При поява на този екран натиснете **OK**.

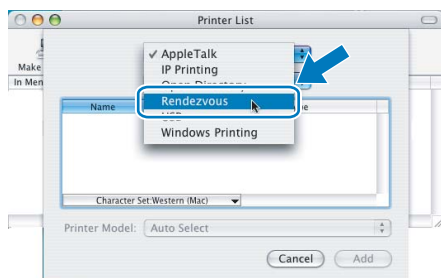


- OK!** За потребители на Mac OS® X 10.3 или следващи версии:
С това инсталацията завършва.

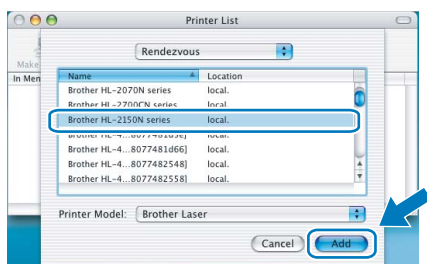
- 9** Когато този екран се появи, натиснете **Add**.



- 10** Направете следния избор.



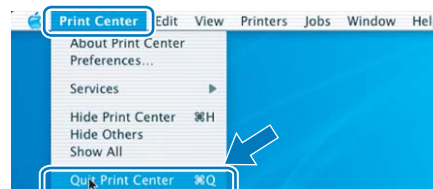
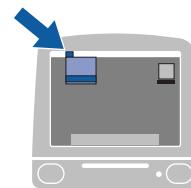
- 11** Изберете вашия принтер, и тогава натиснете **Add**.



Забележка

- Ако във вашата мрежа са свързани повече от един принтер от същия модел, Ethernet адресът (MAC адресът) ще се изведе след името на модела.
- Може да намерите Ethernet адреса на принтера (MAC адрес), като отпечатате страница с настройки на принтера.

- 12** Натиснете **Print Center**, след това **Quit Print Center**.



- За Mac OS® X 10.2.4 до 10.2.8 потребители:
С това инсталацията завършва.

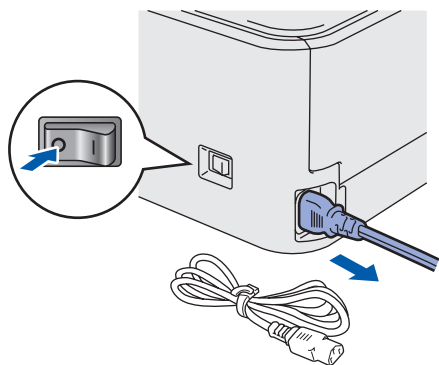
Транспортиране на принтера

Ако по някаква причина трябва да превозвате принтера, внимателно го опаковайте, за да избегнете евентуални повреди при транспортирането. Препоръчваме да запазите за тази цел оригиналната опаковка. Принтерът трябва да бъде добре закрепен в багажното отделение.

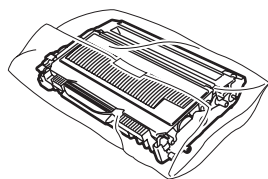
! ПРЕДУПРЕЖДЕНИЕ

При транспортиране на принтера, КОМПЛЕКТЪТ БАРАБАН и ТОНЕР КАСЕТА трябва да се извади от принтера и да се постави в пластмасов плик. Ако не извадите комплекта и не го поставите в пластмасов плик преди транспортирането, това може да причини сериозни повреди на принтера и може да АНУЛИРА ГАРАНЦИЯТА.

- 1 Изключете принтера от захранването и от контакта.



- 2 Извадете комплекта барабан и тонер касета. Поставете го в пластмасов плик и запечатайте добре плика.



- 3 Опаковайте принтера.

