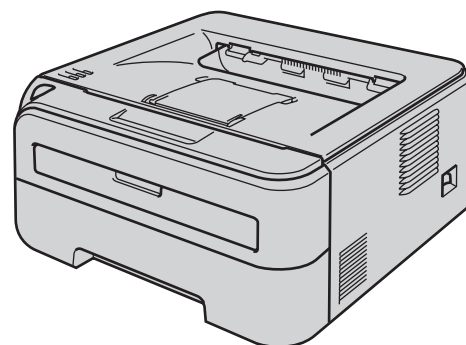


HL-2140
HL-2150N



在使用本打印机之前，您必须安装硬件和驱动程序。请仔细阅读此“快速安装指南”中的正确设置和安装说明。

步骤 1

安装本设备



步骤 2

安装打印机驱动程序

安装完成！



有关如何使用本打印机，请参阅随机光盘中的使用说明书。

将此“快速安装指南”及随机光盘保存在适宜的地方，以便随时快捷查询。

本安装指南中使用的符号

 警告	 电源危险	 灼热表面	 注意
此图标警告您避免可能造成的人身伤害。	此图标警告您避免可能发生的触电伤害。	此图标警告您切勿触摸烫热的设备部件。	此图标说明了您必须遵守或避免的一些步骤以防止损坏打印机或其它物品。
 不正确的安装	 注释	 使用说明书 网络使用说明书	
此图标提醒您与打印机不兼容的设备和操作。	此图标提醒您如何应对可能出现的情况或提供有关当前操作如何与其它功能工作的提示。	此图标指明应参考随机光盘中的使用说明书或网络使用说明书。	

安全注意事项	2
安全使用打印机	2
规则	4

开始

装箱清单	5
操作面板	6
打印机指示灯显示	6
随机光盘	7

步骤 1 – 安装打印机

安装硒鼓单元和墨粉盒组件	8
在纸盒内装入纸张	9
打印测试页	10

步骤 2 – 安装打印机驱动程序

Windows®

USB 接口电缆用户	12
网络接口电缆用户 (HL-2150N 用户)	14
对等网络打印机用户	14
网络共享打印机用户	16

Macintosh®

USB 接口电缆用户	18
网络接口电缆用户 (HL-2150N 用户)	20

网络用户 (适用于 HL-2150N)

BRAdmin Light 实用程序 (Windows® 用户)	22
BRAdmin Light 实用程序 (Mac OS® X 用户)	23
网络基本管理 (网络浏览器)	24
网络出厂默认设置	24
打印打印机设置页	24

耗材

耗材	25
----------	----

重新包装信息

打印机运输	26
-------------	----

故障排除

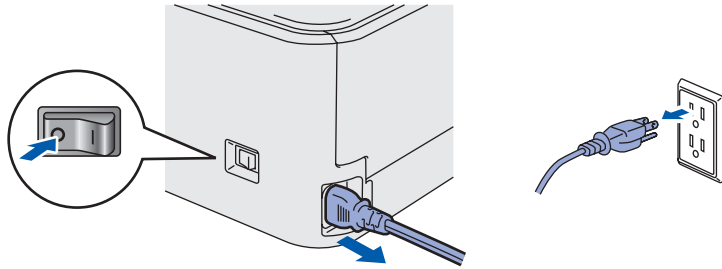
 请参阅随机光盘中使用说明书的第六章

安全使用打印机

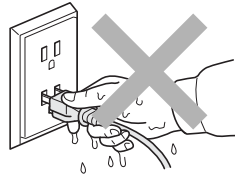
警告



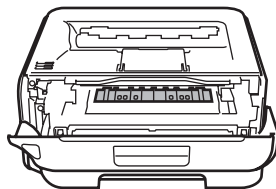
打印机内部有高压电极。清洁打印机内部之前，务必关闭电源开关，并将打印机插头从电源插座中拔出。



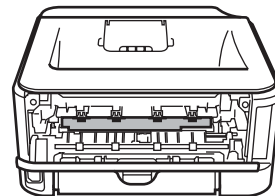
不要用湿手插拔插头，否则可能会导致触电伤害。



在您刚使用过打印机后，打印机内部的一些零件温度会非常高。当您打开打印机的前盖或后盖时，不要触摸图中阴影所示部分。



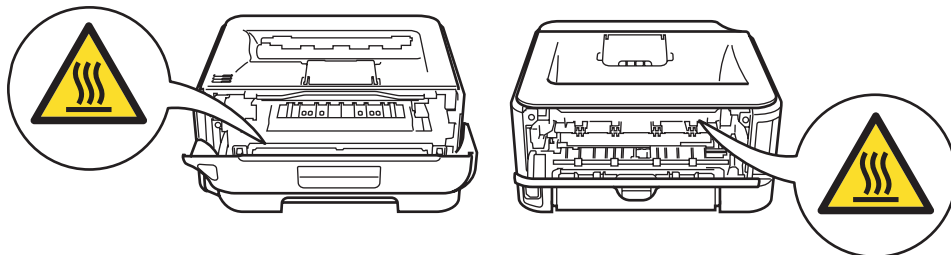
打印机内部
(前视图)



打印机内部
(后视图)



不要移动或损坏定影单元上或附近的注意标签。



不要使用吸尘器清除散落的墨粉。否则会导致墨粉灰在吸尘器内部燃起，引起潜在的火灾。请使用干燥的无绒抹布小心清除墨粉粉尘，并根据当地的环保法律处理废弃的墨粉。



不要使用易燃物品或任何性质的喷雾清洁打印机的内部或外部。否则可能导致火灾或触电。
请参考使用说明书来清洁本打印机。



规则

无线电干扰

本打印机使用 EN55022 (CISPR Publication 22)/B 类。

IEC 60825-1 技术规格

本打印机为符合 IEC 60825-1+A2: 2001 标准的 1 类激光产品。如下所示的标签粘贴在销往相关国家的产品上。



本打印机有一个 3B 类激光二极管，在激光组件中，它会发出不可见的激光辐射。在任何情况下，切勿打开激光单元。

⚠ 注意

若不按照本书描述的程序进行操作或调整将可能导致辐射泄漏的危险。

内部激光辐射

最大辐射功率:	10 mW
波长:	780 - 800 纳米
激光等级:	3B 类

重要 - 安全信息

保障安全操作，必须使用随机提供的三芯电源插头插入到带有安全接地的三眼插座中。

本打印机使用的延长电源线必须是三芯，并带有正确的接地线。使用不正确的延长线可能引起人身伤害和设备的损坏。

设备能够正常运行并不表示电源接地和安装完全安全。为了您的安全，如果对接地性能稍有怀疑，请联系专业的电工。

本产品必须连接到符合标签上所标明的额定电压范围的交流电源上。不要将本产品连接到直流电源上。如果您不能确认电源情况，请联系专业电工。

断开设备

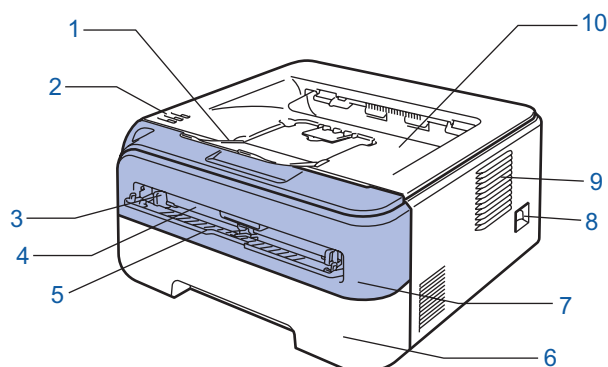
您必须将本打印机安装在靠近电源插座的地方。如果发生紧急情况，您可以将电源插头从电源插座中拔出并完全切断电源。

局域网连接的警告 (适用于 HL-2150N 用户)

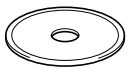
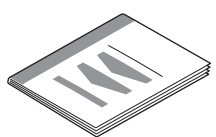
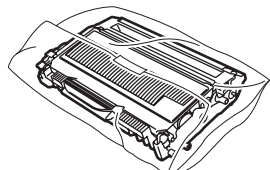
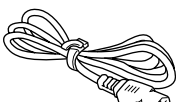

在不超过额定电压的情况下将本产品连接到局域网。

装箱清单

请保存所有包装材料和打印机纸箱，以便将来运输之用。



- | | |
|--------------------------|-------------|
| 1 正面向下出纸托板支撑板 1 (支撑翼板 1) | 6 纸盒 |
| 2 操作面板 | 7 前盖 |
| 3 手动进纸槽导块 | 8 电源开关 |
| 4 手动进纸槽 | 9 通风孔 |
| 5 手动进纸槽盖 | 10 正面向下出纸托板 |

 <p>随机光盘 (含有使用说明书和网络使用说明书)</p>	 <p>快速安装指南</p>	 <p>硒鼓单元和墨粉盒组件</p>	 <p>交流电源线</p>	 <p>USB 接口电缆</p>
---	---	---	--	--

网络接口电缆不属于标配附件。如需使用，请单独购买。

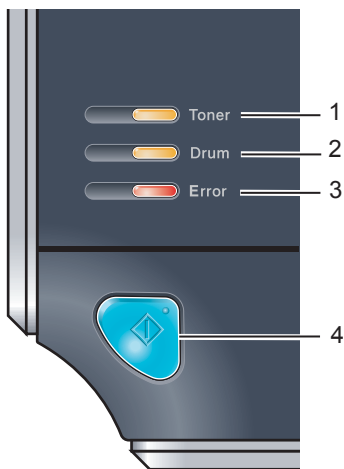
■ USB 接口电缆

- 请确保使用长度不超过 6 英尺 (2 米) 的 USB 2.0 接口电缆。
- 打印机带有 USB 接口，可以兼容 USB 2.0 规格。该接口同时兼容高速 USB 2.0；但数据传输速率不超过 12 Mbits/s。打印机还可以与带有 USB 1.1 接口的计算机连接。
- 此时不要连接接口电缆。安装打印机驱动程序的同时，已经连接了接口电缆。
使用 USB 电缆时，确保将其连接到计算机上的 USB 端口，而不要连接到键盘上的 USB 端口或未接通电源的 USB 集线器上。

■ 网络接口电缆 (适用于 HL-2150N 用户)

- 请为 10BASE-T 或 100BASE-TX 快速以太网选用直连的 5 类 (或超 5 类) 双绞线。

操作面板



- 1 **Toner 指示灯**
Toner 指示灯显示墨粉量不足或墨粉盒寿命结束。
- 2 **Drum 指示灯**
Drum 指示灯显示硒鼓寿命将尽。
- 3 **Error 指示灯**
Error 指示灯表示打印机处于以下某种状态。
缺纸 / 卡纸 / 盖板打开
- 4 **Ready 指示灯**
Ready 指示灯根据打印机状态而闪烁。
Go 按钮
激活 / 错误恢复 / 换页 / 取消任务 / 重印

有关操作面板的详细信息，请参阅随机光盘中使用说明书的第 4 章。

打印机指示灯显示

: 闪烁 : 亮起 : 关闭

打印机指示灯	关闭	休眠	预热冷却 ¹	打印就绪	接收数据 ²	剩余打印数据 ²
Toner						
Drum						
Error						
Ready (蓝色)		变暗				

打印机指示灯	墨粉不足 ³	墨粉寿命结束	硒鼓寿命即将结束 ³	盖板打开卡纸 ²	缺纸	硒鼓故障 ²	服务电话 ²
Toner (黄色)							
Drum (黄色)							
Error (红色)							
Ready (蓝色)							
使用说明书	第 5 章	第 5 章	第 5 章	第 6 章	第 6 章	第 4 章	第 4 章

¹ 指示灯将按以下模式闪烁：亮起 1 秒后关闭 1 秒。

² 指示灯将按以下模式闪烁：亮起 0.5 秒后关闭 0.5 秒。

³ 指示灯将按以下模式闪烁：亮起 2 秒后关闭 3 秒。

随机光盘

您可在光盘中寻找各种信息。

Windows®



安装打印机驱动程序

安装打印机驱动程序。

安装其他驱动程序或实用程序

安装选配的驱动程序、实用程序和网络管理工具 (适用于 HL-2150N 用户)。

文档

查看 HTML 格式的打印机使用说明书和网络使用说明书 (适用于 HL-2150N)。

您还可以通过访问 Brother Solutions Center (Brother 解决方案中心) 查看 PDF 格式的使用说明书。

您安装驱动程序时, 将自动安装 HTML 格式的使用说明书和网络使用说明书。点击“开始”按钮, “所有程序”¹, 打印机, 然后选择对应的“HTML 格式的使用说明书”。如果您不想安装使用说明书, 请选择“安装打印机驱动程序”中的“自定义安装”, 并在安装驱动程序时取消选中的“HTML 格式的使用说明书”。

¹ Windows®2000 的用户为“程序”。

Brother Solutions Center (Brother 解决方案中心)

Brother Solutions Center (Brother 解决方案中心) (<http://solutions.brother.com>) 可为您提供打印机所需的所有资源。您可下载最新的打印机驱动程序和实用程序、阅读常见问题解答 (FAQs) 和故障排除提示或了解打印机问题解决方案。

注释

对于视障用户, 我们在随机光盘中为您准备了 HTML 文件: *readme.html*。您可以使用屏幕阅读器“文本发声”软件阅读本使用说明书。

耗材信息

请登陆以下网站获取 Brother 原装 / 正品耗材的相关信息: <http://www.brother-cn.net/supply.html>

Macintosh®



安装打印机驱动程序

安装打印机驱动程序。

文档

查看 HTML 格式的打印机使用说明书。

您还可以通过访问 Brother Solutions Center (Brother 解决方案中心) 查看 PDF 格式的使用说明书。

Brother Solutions Center

Brother Solutions Center (Brother 解决方案中心) (<http://solutions.brother.com>) 可为您提供打印机所需的所有资源。您可下载最新的打印机驱动程序和实用程序、阅读常见问题解答 (FAQs) 和故障排除提示或了解打印机问题解决方案。

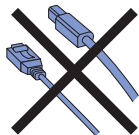
耗材信息

请登陆以下网站获取 Brother 原装 / 正品耗材的相关信息: <http://www.brother-cn.net/supply.html>

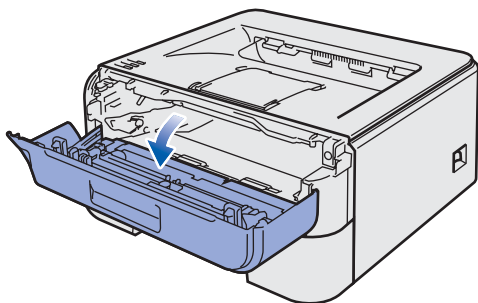
1 安装硒鼓单元和墨粉盒组件

⊘ 不正确的安装

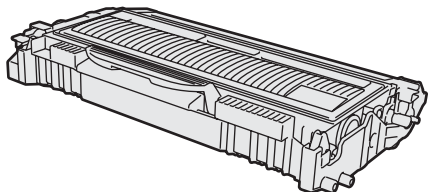
不要连接接口电缆。
安装驱动程序时已经连接好接口电缆。



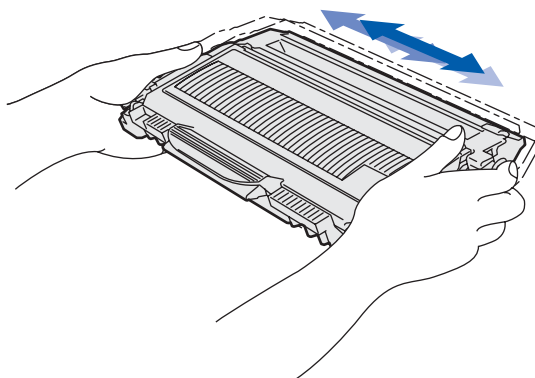
1 打开前盖。



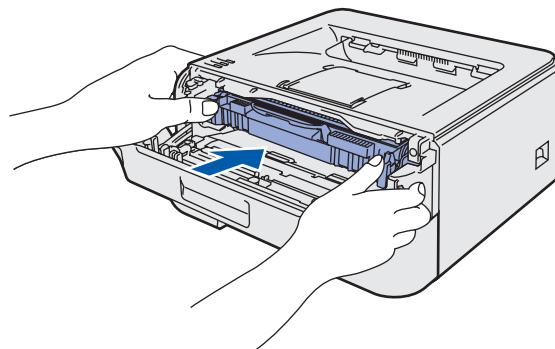
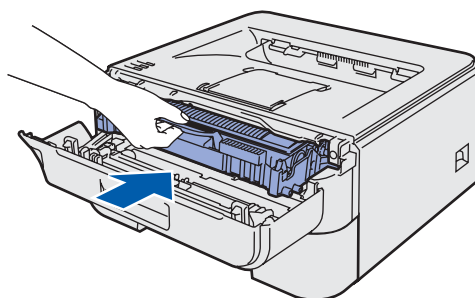
2 打开新的硒鼓单元和墨粉盒组件的包装。



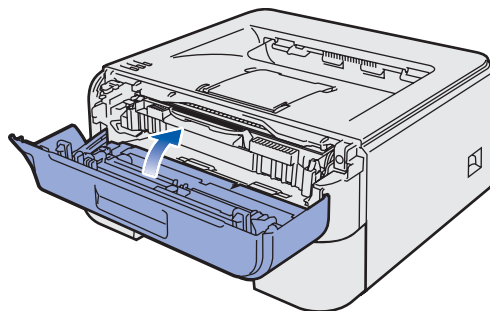
3 左右轻轻摇动几次，使墨粉在组件内部均匀分布。



4 将硒鼓单元和墨粉盒组件装入打印机内。

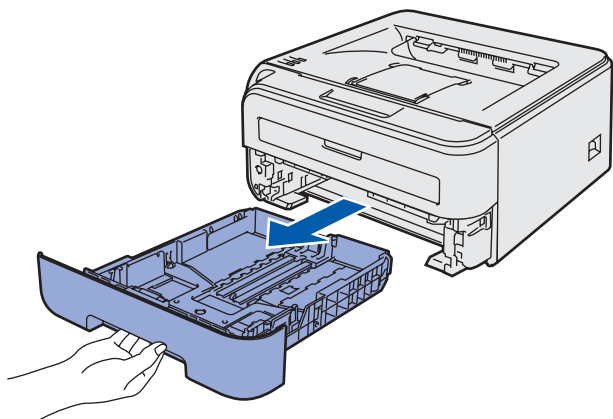


5 合上打印机前盖。

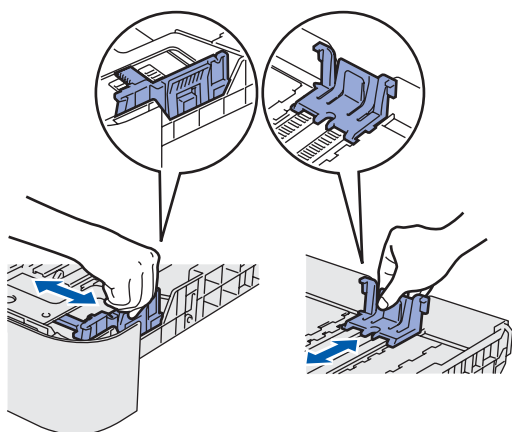


2 在纸盒内装入纸张

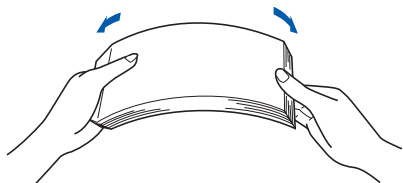
1 将纸盒从打印机中完全拉出。



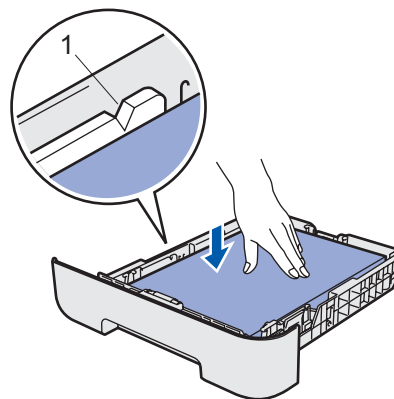
2 按下绿色的纸张导块释放杆时，滑动纸张导块使其与所用纸张尺寸相符。确保导块牢固地嵌入槽中。



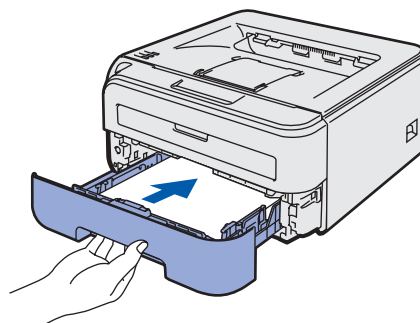
3 充分展开纸叠以避免卡纸和进纸错误。



4 将纸张装入纸盒。确保纸盒中的纸张平整并位于最大纸张容量标记 (1) 之下。

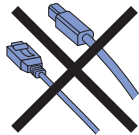


5 将纸盒牢固地装回打印机。确保其已经完全装入打印机中。

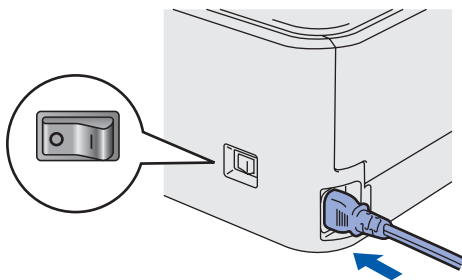


3 打印测试页

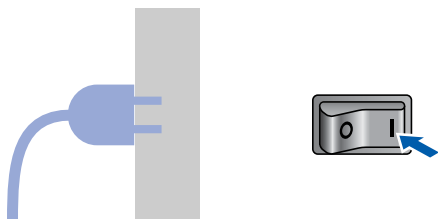
⊘ 不正确的安装
不要连接接口电缆。



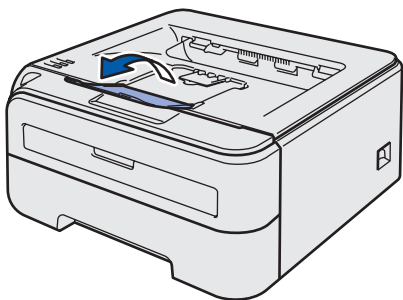
1 确保打印机电源已关。将交流电源线连接到打印机上。



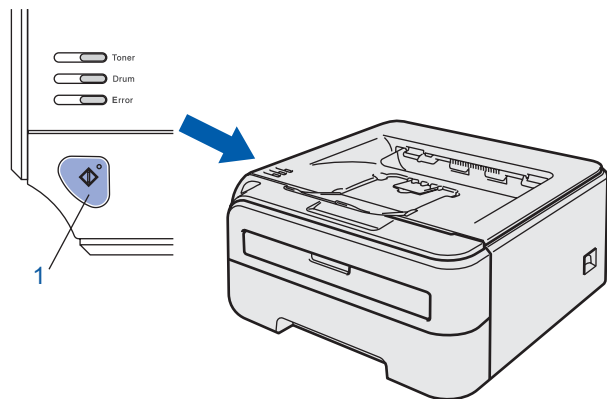
2 将交流电源线插入电源插座。打开打印机电源开关。



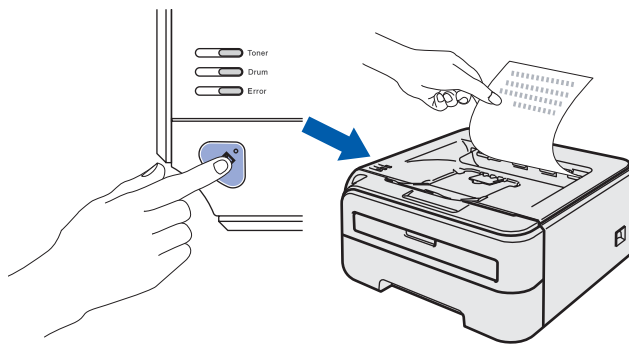
3 展开支撑翼板 1。



4 打印机预热结束后，“Ready”指示灯 / “Go”按钮 (1) 停止闪烁并保持蓝色。



5 按“Go”按钮。打印机将打印测试页。检查测试页是否正确打印。



📄 注释

当您从计算机首次发送打印作业后，此功能不可用。

步骤 2

安装打印机驱动程序

请根据您的操作系统选择以下内容。

最新的驱动程序以及有关问题的最佳解决方案，请直接从驱动程序光盘中访问 Brother Solutions Center（Brother 解决方案中心）或直接登录 <http://solutions.brother.com>。

Windows®



USB 接口电缆用户 12



网络接口电缆用户 (HL-2150N 用户) 14

- 对等网络打印机用户 14
- 网络共享打印机用户 16

Macintosh®



USB 接口电缆用户 18

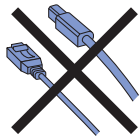


网络接口电缆用户 (HL-2150N 用户) 20

USB 接口电缆用户

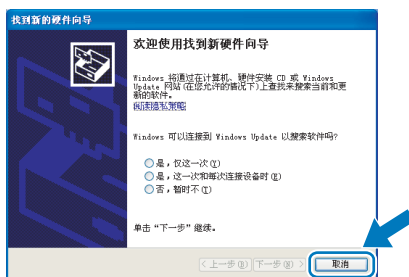
⊘ 不正确的安装

不要连接接口电缆。



📝 注释

如果计算机上出现“找到新的硬件向导”对话框，点击“取消”。

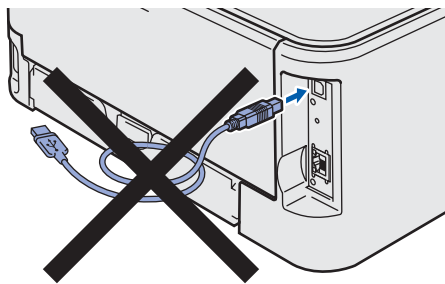


安装驱动程序并将打印机连接到计算机上

1 关闭打印机电源开关。

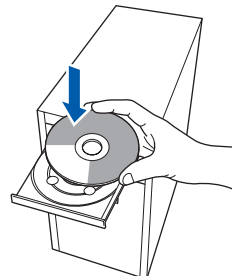


2 确保 USB 接口电缆没有连接到打印机上，然后开始安装驱动程序。如果您已经连接了电缆，请将其拔出。



3 打开计算机。(必须以管理员权限登录。)

4 将随机光盘插入光盘驱动器。将自动出现打开屏幕。选择打印机型号和语言。



📝 注释

如果没有出现打开屏幕，请用 Windows® Explorer 来运行 Brother 随机光盘上根文件夹内的“start.exe”程序。

5 点击菜单屏幕上的“安装打印机驱动程序”。



- 6** 点击“USB 电缆用户”。
HL-2140 用户：



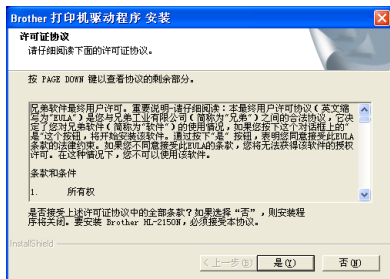
HL-2150N 用户：



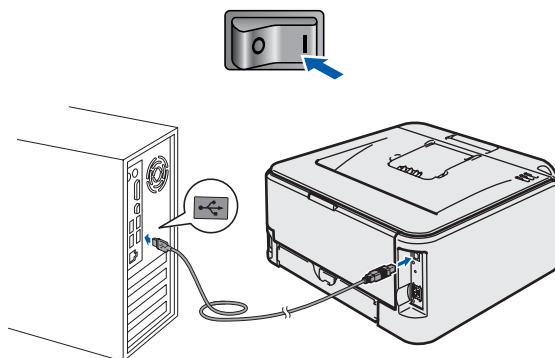
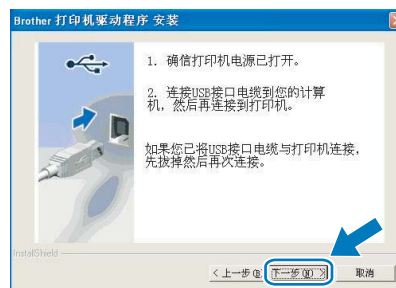
注释 对于 Windows Vista™ 用户，当“用户帐户控制”屏幕出现时，请点击“继续”。



- 7** 出现“许可证协议”窗口时，如果您同意此许可协议，请点击“是”。



- 8** 出现此屏幕时，请确保打印机电源已打开。将 USB 接口电缆连接到计算机，然后再连接到打印机。点击“下一步”。



- 9** 点击“完成”。



如果您不想将打印机设置为默认打印机，请不要选中“设为默认打印机”。

确定！ 安装完成。

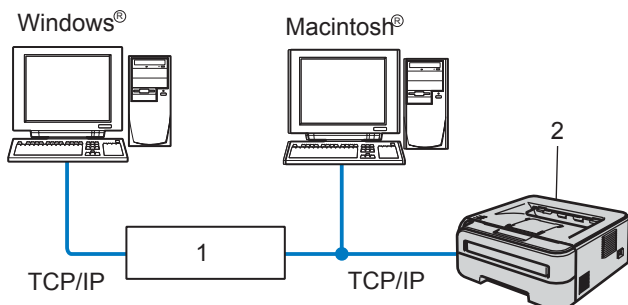


XML Paper Specification 打印机驱动程序 从使用 XML Paper Specification 文档的应用程序进行打印时，XML Paper Specification 打印机驱动程序是最适用的驱动程序。最新打印机驱动程序可以从 <http://solutions.brother.com> 网站的 Brother 解决方案中心处下载。



网络接口电缆用户 (HL-2150N 用户)

对等网网络打印机用户



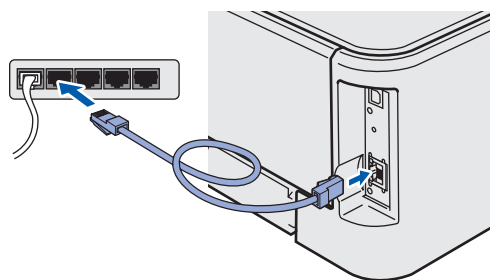
- 1 路由器
- 2 网络打印机

注释

- 如果您要将打印机连接到网络上，我们建议在安装前与您的系统管理员联系或参阅随机光盘中的网络使用说明书。
- 在安装前，如果您正在使用个人防火墙软件（例如：Windows 防火墙），请暂时禁用该软件。一旦您确认可以进行打印后，再重启您的个人防火墙软件。

将打印机连接到网络上，然后安装驱动程序。

- 1 将网络接口电缆连接到打印机上，然后将其与集线器的闲置端口连接。

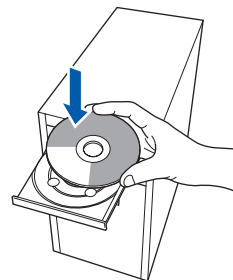


- 2 确保打印机电源开关已打开。



- 3 打开计算机。（必须以管理员权限登录。）

- 4 将随机光盘插入光盘驱动器。将自动出现打开屏幕。选择打印机型号和语言。



注释

如果没有出现打开屏幕，请用 Windows® Explorer 来运行 Brother 随机光盘上根文件夹内的“start.exe”程序。

- 5 点击菜单屏幕上的“安装打印机驱动程序”。

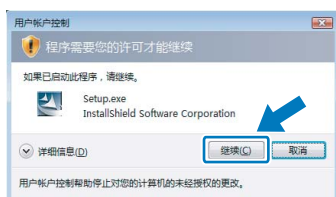


- 6 点击“网络电缆用户”。

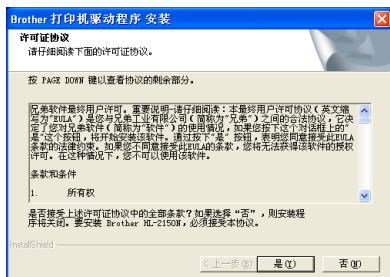


注释

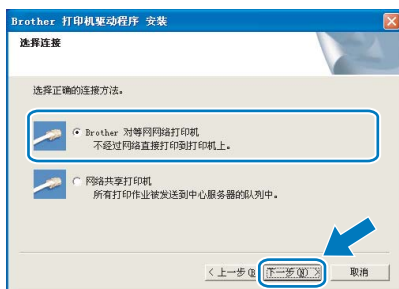
对于 Windows Vista™ 用户，当“用户帐户控制”屏幕出现时，请点击“继续”。



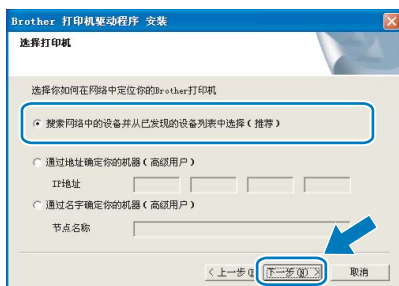
7 出现“许可证协议”窗口时，如果您同意此许可协议，请点击“是”。



8 选择“Brother 对等网网络打印机”，然后点击“下一步”。



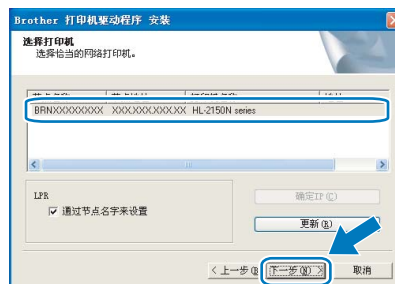
9 选中“搜索网络中的设备并从已发现的设备列表中选择 (推荐)”。或输入您打印机的 IP 地址或节点名称。点击“下一步”。



注释

通过打印打印机设置页可以查找到打印机的 IP 地址和节点名称。请参阅第 24 页上的打印打印机设置页。

10 选择您的打印机，然后点击“下一步”。



11 点击“完成”。



注释

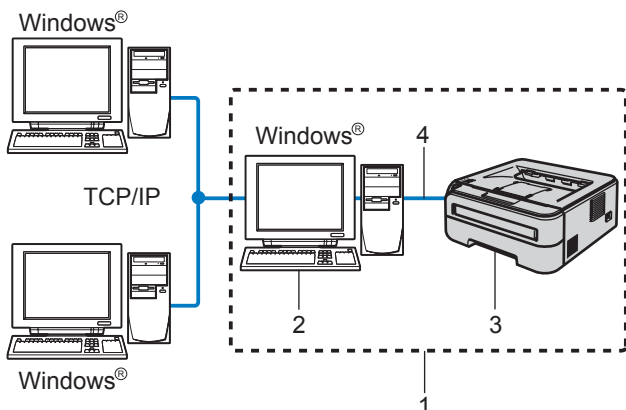
如果您不想将打印机设置为默认打印机，请不要选中“设为默认打印机”。

确定! 安装完成。

注释

XML Paper Specification 打印机驱动程序 从使用 XML Paper Specification 文档的应用程序进行打印时，XML Paper Specification 打印机驱动程序是最适用的驱动程序。最新打印机驱动程序可以从 <http://solutions.brother.com> 网站的 Brother 解决方案中心处下载。

网络共享打印机用户



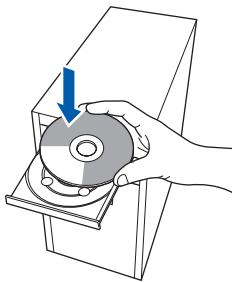
- 1 网络共享
- 2 也称为“服务器”或“打印服务器”
- 3 打印机
- 4 TCP/IP 或 USB

注释

如果您要将共享打印机连接到网络上，我们建议您在安装前向您的系统管理员询问打印机的队列或共享名称。

安装驱动程序并选择正确的打印队列或共享名称

- 1 打开计算机。(必须以管理员权限登录。)
- 2 将随机光盘插入光盘驱动器。将自动出现打开屏幕。
选择打印机型号和语言。



注释

如果没有出现打开屏幕，请用 Windows® Explorer 来运行 Brother 随机光盘上根文件夹内的“start.exe”程序。

- 3 点击菜单屏幕上的“安装打印机驱动程序”。



- 4 点击“网络电缆用户”。

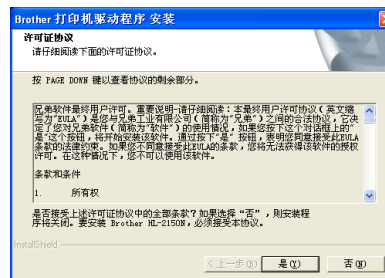


注释

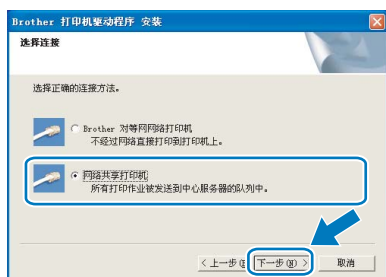
对于 Windows Vista™ 用户，当“用户帐户控制”屏幕出现时，请点击“继续”。



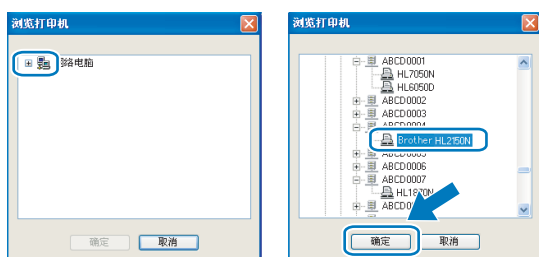
- 5 出现“许可证协议”窗口时，如果您同意此许可协议，请点击“是”。



- 6 选择“网络共享打印机”，然后点击“下一步”。



- 7 选择您的打印机队列，然后点击“确定”。



注释

如果您不确定网络中打印机的位置和名称，请联系您的管理员。

- 8 点击“完成”。



注释

如果您不想将打印机设置为默认打印机，请不要选中“设为默认打印机”。

确定! 安装完成。

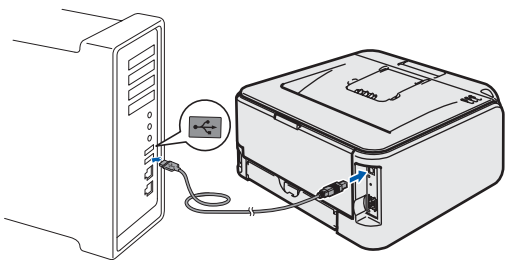
注释

XML Paper Specification 打印机驱动程序
从使用 XML Paper Specification 文档的应用程序进行打印时，XML Paper Specification 打印机驱动程序是最适用的驱动程序。
最新打印机驱动程序可以从 <http://solutions.brother.com> 网站的 Brother 解决方案中心处下载。

USB 接口电缆用户

将打印机连接到 Macintosh®, 然后安装驱动程序。

- 1 连接 USB 接口电缆到您的 Macintosh®, 然后再连接到打印机。



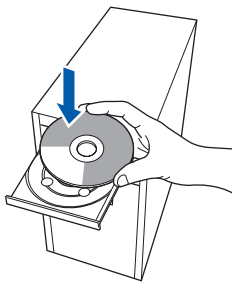
⊘ 不正确的安装

不要将打印机连接到键盘上的 USB 端口或未接通电源的 USB 集线器上。

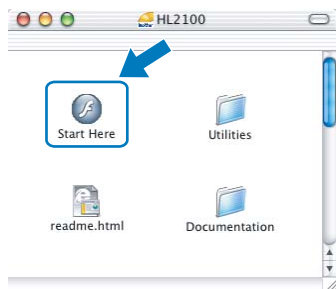
- 2 确保打印机电源开关已打开。



- 3 打开 Macintosh®。将随机光盘插入光盘驱动器。



- 4 双击桌面上的“HL2100”图标。双击“Start Here”图标。遵循屏幕提示进行操作。



- 5 点击菜单屏幕上的“安装打印机驱动程序”。



- 6 点击“USB 电缆用户”，遵循屏幕提示，然后重新启动 Macintosh®。
HL-2140 用户：



HL-2150N 用户：



Mac OS® X 10.2.4 - 10.2.8 用户：
请转到步骤 9。

Mac OS® X 10.3 或更高版本用户：
请转到步骤 7。

- 7 Brother 软件将搜索 Brother 打印机。在此期间将出现以下窗口。



8 出现该窗口时，点击“好”。



确定!

对于 Mac OS® X 10.2.4 - 10.2.8 用户：
安装完成。

确定! 对于 Mac OS® X 10.3 或更高版本用户：
安装完成。

9 出现该窗口时，点击“添加”。



10 选择“USB”。



11 选择您的打印机，然后点击“添加”。



12 点击“打印中心”，然后点击“退出打印中心”。

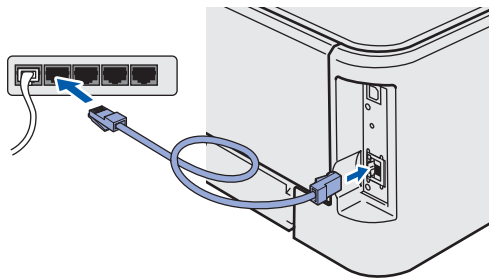


Macintosh®
USB

网络接口电缆用户 (HL-2150N 用户)

将打印机连接到 Macintosh®, 然后安装驱动程序。

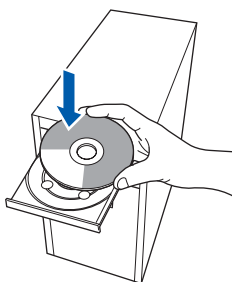
- 1 将网络接口电缆连接到打印机上, 然后将其与集线器的闲置端口连接。



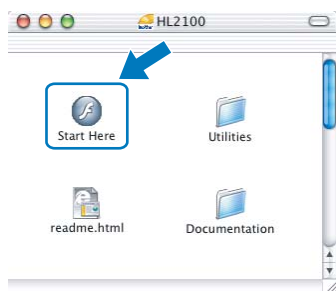
- 2 确保打印机电源开关已打开。



- 3 打开 Macintosh®。将随机光盘插入光盘驱动器。



- 4 双击桌面上的“HL2100”图标。双击“Start Here”图标。遵循屏幕提示进行操作。



- 5 点击菜单屏幕上的“安装打印机驱动程序”。



- 6 点击“网络电缆用户”, 遵循屏幕上的提示, 然后重新启动 Macintosh®。



Mac OS® X 10.2.4 - 10.2.8 用户:
请转到步骤 9。

Mac OS® X 10.3 或更高版本用户:
请转到步骤 7。

- 7 Brother 软件将搜索 Brother 打印机。在此期间将出现以下窗口。



注释

如果存在多台可用打印机, 则出现以下列表。选择要连接的打印机, 然后点击“确定”。



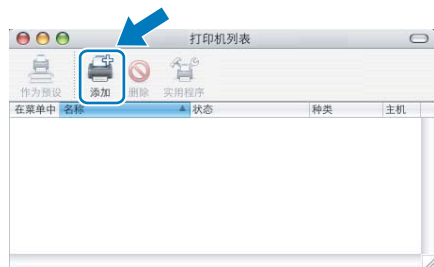
- 如果多台同型号的打印机与网络连接, 型号名称后将显示以太网地址 (MAC 地址)。
- 通过打印打印机设置页可以查找到打印机的以太网地址 (MAC 地址)。请参阅第 24 页上的打印打印机设置页。

8 出现该窗口时，点击“好”。

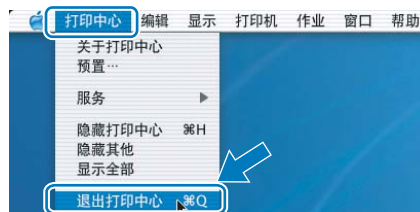
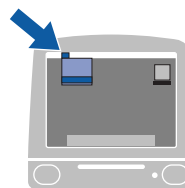


确定! 对于 Mac OS® X 10.3 或更高版本用户：
安装完成。

9 出现该窗口时，点击“添加”。



12 点击“打印中心”，然后点击“退出打印中心”。



确定! 对于 Mac OS® X 10.2.4 - 10.2.8 用户：
安装完成。

10 选择下列选项。



11 选择您的打印机，然后点击“添加”。



注释

- 如果多台同型号的打印机与网络连接，型号名称后将显示以太网地址 (MAC 地址)。
- 通过打印打印机设置页可以查找到打印机的以太网地址 (MAC 地址)。请参阅第 24 页上的打印打印机设置页。

BRAdmin Light 实用程序 (Windows® 用户)

BRAdmin Light 是一个用于为 Brother 网络连接设备进行初始设置的实用程序。该实用程序可以在您的网络中搜索 Brother 产品，浏览状态并配置如 IP 地址等基本网络设置。关于 BRAdmin Light 的详细信息，请访问 <http://solutions.brother.com> 网站。

注释

- 如果您需要更高级的打印机管理程序，请使用 Brother BRAdmin Professional 实用程序的最新版本，请登录 <http://solutions.brother.com> 网站下载最新版本。
- 如果您正在使用个人防火墙软件 (例如 Windows 防火墙)，BRAdmin Light 将无法检测未配置的设备。这种情况下，请禁用您的个人防火墙软件，然后重试 BRAdmin Light。设置地址信息后，请重新启动个人防火墙软件。

安装 BRAdmin Light 配置实用程序

注释

打印服务器的默认密码为“access”。您可以使用 BRAdmin Light 更改密码。

- 1 点击菜单屏幕上的“安装其他驱动程序或实用程序”。

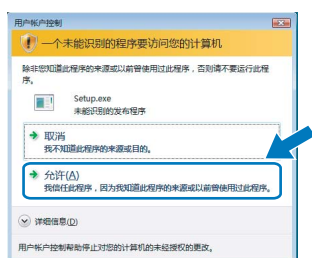


- 2 点击“BRAdmin Light”，然后遵循屏幕提示进行安装。



注释

对于 Windows Vista™ 用户，当“用户帐户控制”屏幕出现时，请点击“允许”。

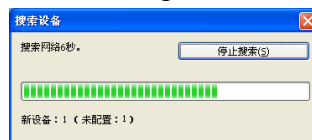


使用 BRAdmin Light 设置您的 IP 地址，子网掩码和网关

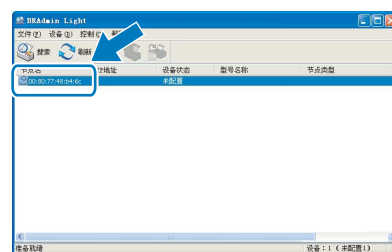
注释

如果您的网络中存在 DHCP/BOOTP/RARP 服务器，则无需进行以下操作。因为打印服务器将自动获取 IP 地址。

- 1 启动 BRAdmin Light。自动搜索新设备。



- 2 双击未配置的设备。



- 3 将“引导方式”选为“STATIC”。输入“IP 地址”，“子网掩码”和“网关”，然后点击“确定”。



- 4 地址信息将被保存到打印机中。

BRAdmin Light 实用程序 (Mac OS® X 用户)

BRAdmin Light 是一个用于为 Brother 网络连接设备进行初始设置的实用程序。该实用程序可以在您的网络中搜索 Brother 产品，浏览状态并通过 Mac OS® X 10.2.4 或更高版本的操作系统的计算机配置如 IP 地址等基本网络设置。

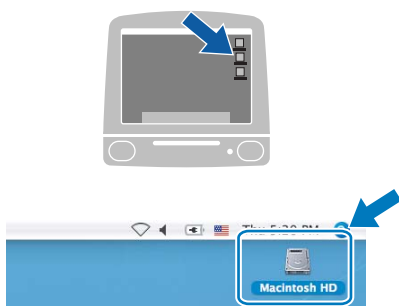
安装打印机驱动程序时，BRAdmin Light 软件将被自动安装。如果您已经安装了打印机驱动程序，则无需再次安装。关于 BRAdmin Light 的详细信息，请访问 <http://solutions.brother.com> 网站。

使用 BRAdmin Light 设置您的 IP 地址，子网掩码和网关

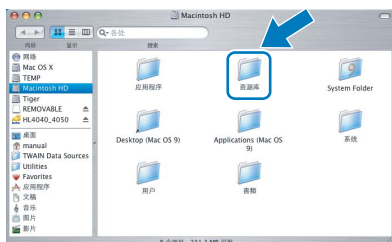
注释

- 如果您的网络中存在 DHCP/BOOTP/RARP 服务器，则无需进行以下操作。因为打印服务器将自动获取自己的 IP 地址。
- 确认您的计算机已安装 1.4.1_07 版本或更高版本的 Java™ 客户端软件。
- 打印服务器的默认密码为 'access'。您可以使用 BRAdmin Light 更改密码。

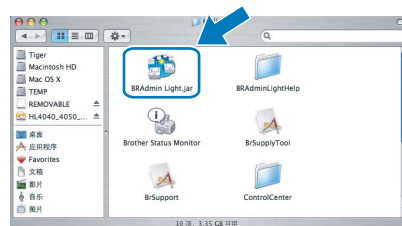
- 1 双击桌面上的“Macintosh HD”图标。



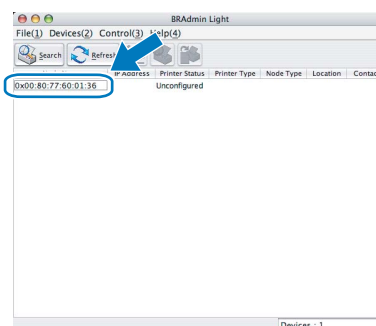
- 2 选择“资源库”、“Printers”、“Brother”，然后选择“Utilities”。



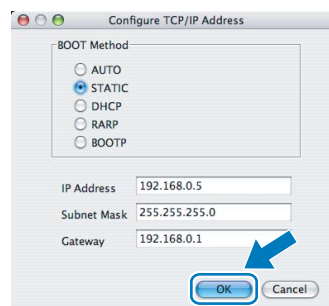
- 3 双击“BRAdmin Light.jar”文件并运行软件。BRAdmin Light 将自动搜索新设备。



- 4 双击未配置的设备。



- 5 将“BOOT Method”选为“STATIC”。输入“IP Address”，“Subnet Mask”和“Gateway”，然后点击“OK”。



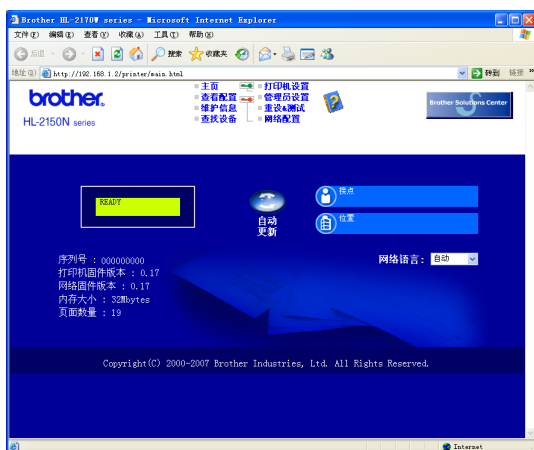
- 6 地址信息将被保存到打印机中。

网络基本管理 (网络浏览器)

Brother 打印服务器配有网络服务器，您可以使用 HTTP (超文本传输协议) 监控服务器状态或更改其配置的设置。

注释

- 用户名为 **'admin'**，默认密码为 **'access'**。可使用网络浏览器更改密码。
- 我们建议 Windows® 用户使用 Microsoft Internet Explorer 6.0® (或更高版本) 或 Firefox® 1.0 (或更高版本)，Macintosh® 用户使用 Safari™ 1.0。同时请确保无论使用何种浏览器时都启动 JavaScript 和 Cookies。我们建议您升级到 Safari™ 1.2 或更高版本来启动 JavaScript。要使用网络浏览器，需先知道打印服务器的 IP 地址。



- 1 在浏览器中输入 `http://printer_ip_address/`。
(`printer_ip_address` 为 IP 地址或打印服务器名称)

■ 例如: `http://192.168.1.2/`
(如果打印机的 IP 地址为 192.168.1.2。)

🔍 请参阅网络使用说明书第 13 章。

网络出厂默认设置

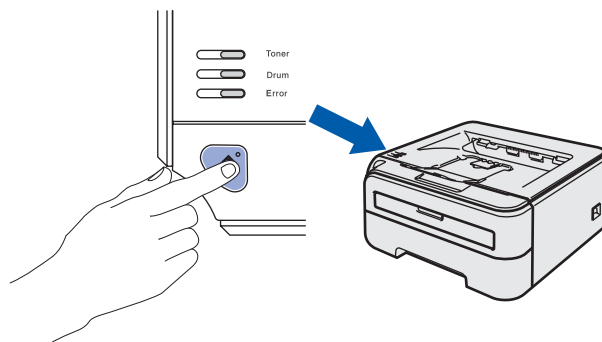
要将所有内部打印服务器的网络设置恢复为出厂默认设置，请遵照下列步骤进行操作。

- 1 关闭打印机。
- 2 确保前盖已经关闭且电源插头已经插好。
- 3 打开电源开关的同时按下“Go”按钮。按住“Go”按钮直到“Toner”，“Drum”和“Error”指示灯全部亮起。松开“Go”按钮。确保所有的指示灯关闭。
- 4 按下“Go”按钮七次。将打印服务器重新设置为默认出厂设置时，请确保所有的指示灯亮起。

打印打印机设置页

打印机设置页中列出包括网络设置在内的当前所有打印机设置。打印打印机设置页：

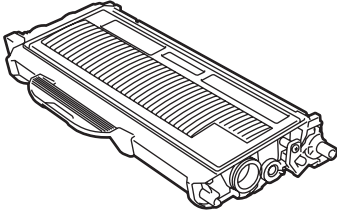
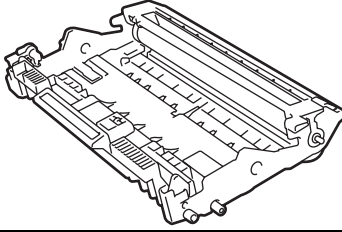
- 1 确保前盖已经关闭且电源插头已经插好。
- 2 启动打印机，并等待打印机进入就绪状态。
- 3 在两秒钟内按下“Go”按钮三次。打印机将打印当前打印机设置页。



耗材

需要更换耗材时，操作面板上的指示灯将提示出现错误。

有关打印机耗材的详细信息，请登录以下网站：<http://www.brother-cn.net/supply.html>。

墨粉盒	硒鼓单元
	

 请参阅随机光盘中的使用说明书第 5 章。

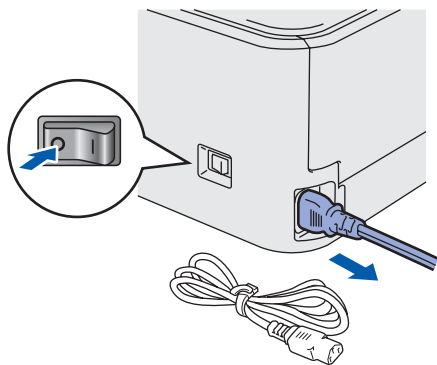
打印机运输

如果出于任何原因必须运输打印机，请小心包装打印机以避免运输途中引起的损坏。我们建议您保留并使用原包装。打印机应受承运人担保。

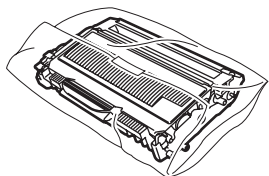
⚠ 注意

运输打印机时，必须将硒鼓单元和墨粉盒组件从打印机中取出并装入塑料袋。如果运输前没有取出上述部件并将其装入塑料袋，将有可能对打印机造成严重损坏，由此造成的损坏不在保修范围之内。

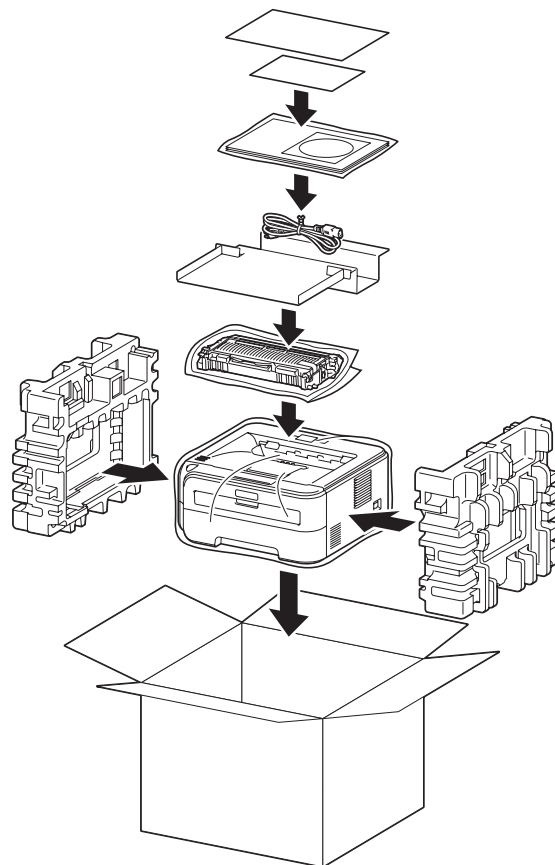
- 1 关闭打印机电源开关并拔下交流电源线。



- 2 取出硒鼓单元和墨粉盒组件。将其装入塑料袋并密封。



- 3 重新包装打印机。



商标

Brother 标识是兄弟工业株式会社的注册商标。

Apple 和 Macintosh 是苹果公司的注册商标， Safari 是苹果公司的商标。

Microsoft、MS-DOS 和 Windows 是微软公司在美国和其它国家的注册商标。

Windows Vista 是微软公司在美国和 / 或其它国家的注册商标或商标。

Java 和所有 Java 相关的商标和标识是 Sun Microsystems, Inc. 在美国和其它国家的商标或注册商标。

Firefox 是 Mozilla Foundation 的注册商标。

本快速安装指南中涉及的其他术语、品牌和产品名称都是其相应公司的注册商标。

编辑及出版声明

本手册在兄弟工业株式会社监督下编辑出版，包含最新的产品说明与规格。

手册内容及产品规格如有更改，恕不另行通知。

Brother 公司保留对包含在手册中的产品规格和内容作出更改的权利，恕不另行通知，同时由于使用本手册所包含的内容所造成的任何损坏 (包括后果)，包括但不限于本出版物的排版及其他错误，Brother 公司将不承担任何责任。

本产品专为专业环境使用设计。

版权与许可

© 2007 Brother Industries, Ltd. © 1998-2007 TROY 集团公司 © 1983-2007 太平洋软件有限公司 本产品包含 ELMIC 系统有限公司研发的“KASAGO TCP/IP”软件。© 2007 Devicescape 软件有限公司 本产品包含 RSA 安全有限公司研发的 RSA BSAFE 密码编写软件，ICC profiles 2003 部分版权归 ECI(欧洲色彩促进会) (www.eci.org) 所有。版权所有

brother®

CHN