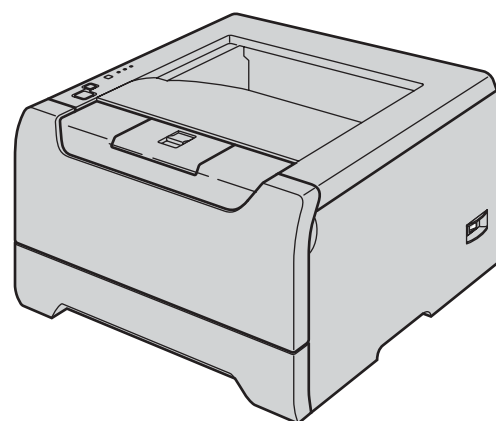


HL-5240  
HL-5250DN



在使用本打印机之前，您必须安装硬件和驱动程序。  
请仔细阅读此“快速安装指南”中的正确设置和安装说明。

## 步骤 1

安装打印机



## 步骤 2

安装打印机驱动程序

**安装完成!**



如何使用本打印机，请参阅随机光盘中的使用说明书。

将此“快速安装指南”及随机光盘保存在方便的地方，以便随时快捷查询。

## 本安装指南中使用的符号

 警告	 电源危险	 灼热表面	 注意
此图标警告您避免可能造成的人身伤害。	此图标警告您避免可能发生的触电伤害。	此图标警告您切勿触摸烫热的设备部件。	此图标说明了您必须遵守或避免的一些步骤以防止损坏打印机或其他物品。
 不正确的安装	 注释	 使用说明书 网络使用说明书	
此图标提醒您与打印机不兼容的设备和操作。	此图标提醒您如何应对可能出现的情况或提供有关当前操作如何与其它功能工作的提示。	此图标指明应参考随机光盘中的使用说明书或网络使用说明书。	

安全注意事项.....	2
规则.....	3

## 开始

装箱清单.....	4
控制面板.....	5
打印机指示灯.....	5
随机光盘.....	6

## 安装打印机

将随机光盘插入 CD-ROM 驱动器.....	7
安装硒鼓单元和墨粉盒组件.....	8
在纸盒内装入纸张.....	9
打印测试页.....	10

## 安装打印机驱动程序

### Windows®

USB 接口电缆用户（仅适用于 Windows®98/Me/2000/XP）.....	12
并行接口电缆用户.....	14
网络接口电缆用户（HL-5250DN 用户）.....	15
Brother 对等网络打印机用户（LPR /NetBIOS）.....	15
网络共享打印机用户.....	17

### Macintosh®

USB 接口电缆用户.....	18
Mac OS® X 10.2.4 或更高版本用户.....	18
Mac OS® 9.1-9.2 用户.....	20
网络接口电缆用户（HL-5250DN 用户）.....	21
Mac OS® X 10.2.4 或更高版本用户.....	21
Mac OS® 9.1-9.2 用户.....	23

## 网络用户（HL-5250DN 用户）

安装 BRAdmin 专业版配置实用程序（Windows® 用户）.....	24
BRAdmin Light 配置实用程序（Mac OS®X 用户）.....	25
网络浏览器.....	26
网络出厂默认设置.....	26
打印打印机设置页.....	26

## 耗材和选配件

选配件.....	27
耗材.....	27

## 重新包装信息

打印机运输.....	28
------------	----

## 故障排除

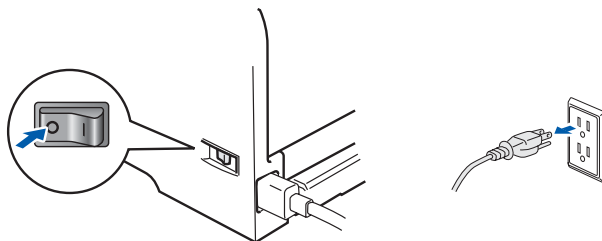
### 使用说明书第 7 章

## 安全使用打印机

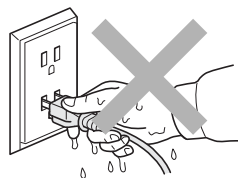
### 警告



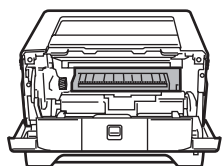
打印机内部有高压电极。清洁打印机内部之前，务必关闭电源开关，并将打印机插头从电源插座中拔出。



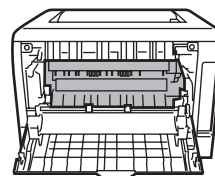
切勿用湿手插拔插头，否则可能会导致触电伤害。



刚使用过打印机后，打印机内部的一些部件温度会非常高。因此打开打印机的前盖或后盖时，切勿触摸如图所示的阴影区域。



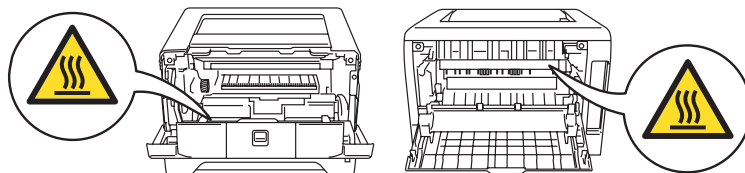
打印机内部（前视图）



打开后盖后（后视图）



热熔单元标有注意标签。切勿移动或损坏标签。



切勿使用吸尘器清除散落的墨粉。否则会导致墨粉灰在吸尘器内部燃起。引起潜在的火灾。请使用干燥的无绒抹布小心清除墨粉粉尘，并根据当地的环保法律处理废弃的墨粉。



切勿在打印机附近放置易燃物品，否则可能会导致火灾或触电伤害。

## 规则

### 无线电干扰

本打印机符合 EN55022(CISPR Publication 22)/B 类规格。

在使用本打印机前，请确保使用了以下接口电缆。

- 1 具有双绞导线的屏蔽并行接口电缆和标有“IEEE 1284 兼容”的屏蔽并行接口电缆。
- 2 USB 电缆。  
电缆长度不能超过 2 米。

### IEC 60825-1 技术规格

本打印机是符合 IEC60825-1 技术规格的 1 类激光产品。下面所示的标签粘在所需国家出售产品之上。



本打印机有一个 3B 类激光二极管，在扫描仪中，它会发出不可见的激光辐射。因此，在任何环境下都不应该打开扫描仪。

### ⚠ 注意

如不按照本说明书说明的步骤进行控制、调整或操作，都可能导致危险的辐射泄漏。

### 内部激光辐射

最大辐射量:	5 mW
波长:	770 - 810 纳米
激光等级:	3B 类

### 重要事项 - 为了您的安全

为了确保安全操作，必须将设备附带的三芯电源插头插入到通过标准家庭电线接地的三芯电源插座上。打印机使用的电源加长电缆必须配备三芯插头且需要正确接地。不正确使用加长电缆可能对人身和设备造成伤害。

事实上，设备工作正常并不就意味着电源已有接地保护或设备的安装十分安全。为了安全，如果您对电源是否已有效接地有任何疑问，请咨询专业电器技师。本产品应该连接到电压处于额定标签所示范围之内的交流电源上。切勿连接到直流电源上。如果您有任何疑问，请联系专业电器技师。

### 断开设备的电源

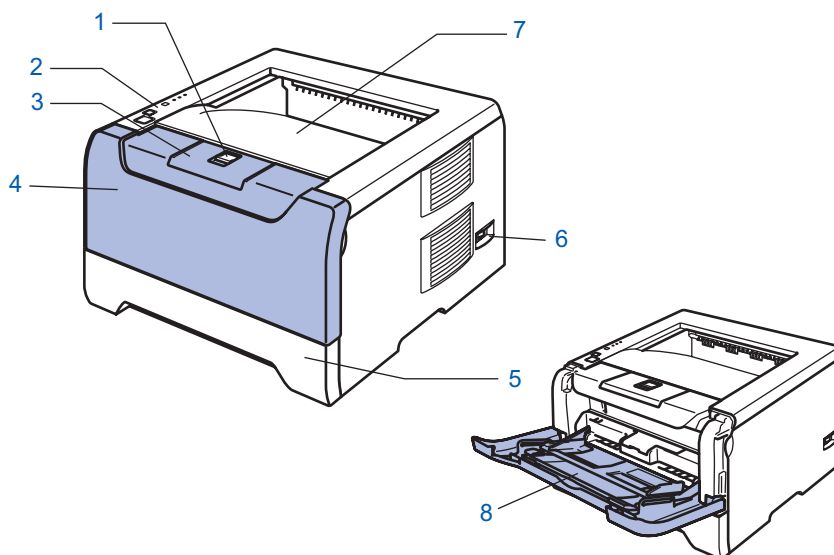
必须将本打印机安装在容易触及的电源插座附近。遇到紧急情况时，必须将电源插头从电源插座上拨下以完全切断电源。

### 有关局域网连接的注意事项（仅适用于 HL-5250DN）

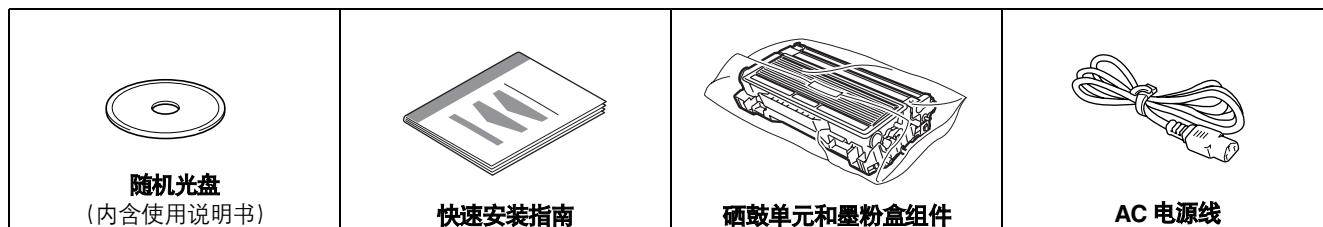
在不超过额定电压的情况下将本产品连接到局域网。

## 装箱清单

各国装箱清单可能不同。  
请保存所有包装材料和打印机纸箱，以便将来运输之用。



- |                  |                |
|------------------|----------------|
| 1 前盖释放按钮         | 5 纸盒           |
| 2 控制面板           | 6 电源开关         |
| 3 正面向下出纸支撑板（支撑板） | 7 正面向下出纸盒      |
| 4 前盖             | 8 多功能纸盒（MP 纸盒） |



接口电缆不是标准附件。请您要使用的接口购买合适的接口电缆（USB、并行或网络）。

### ■ USB 电缆

切勿使用长度超过 6 英尺（2.0 米）的 USB 接口电缆。  
切勿将 USB 电缆连接至无源的集线器或 Macintosh® 键盘上。  
使用 USB 电缆时，确保将其连接到计算机的 USB 接口上。  
Windows® 95 或 Windows NT® 4.0 系统不支持 USB。

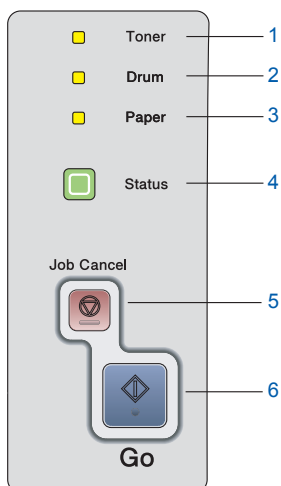
### ■ 并行接口

切勿使用长度超过 6 英尺（2.0 米）的并行接口电缆。  
使用兼容 IEEE 1284 的屏蔽接口电缆。

### ■ 网络电缆（适用于 HL-5250DN）

使用直通 5 号（或更新型号）双绞电缆连接 10 BASE-T 或 100 BASE-TX 快速以太网网络。

## 控制面板



### 1 Toner

LED 指示灯将显示墨粉不足或墨粉已空。

### 2 Drum

LED 指示灯将显示硒鼓已接近其使用寿命。

### 3 Paper

LED 指示灯将显示纸盒已空或卡纸。

### 4 Status

LED 指示灯根据打印机的不同状态以不同颜色闪烁。

### 5 Job Cancel

停止并取消当前打印操作。

### 6 Go

唤醒 / 错误修复 / 换页 / 重印

 关于控制面板的详细信息，请参阅随机光盘中使用说明书的第 4 章。


## 打印机指示灯

★: 闪烁

■: 开启

□: 关闭

打印机指示灯	休眠 / 关闭	预热 冷却	就绪	正在接收数据	打印 剩余数据
Toner	□	□	□	□	□
Drum	□	□	□	□	□
Paper	□	□	□	□	□
Status	□	★ 绿色 <sup>2</sup>	■ 绿色	★ 黄色 <sup>2</sup>	■ 黄色

打印机指示灯	墨粉不足	墨粉寿命结束	硒鼓寿命 即将结束	前盖打开	缺纸 卡纸	维修呼叫
Toner	★ 黄色 <sup>1</sup>	■ 黄色	□	□	□	★ 黄色 <sup>2</sup>
Drum	□	□	★ 黄色 <sup>1</sup>	□	□	★ 黄色 <sup>2</sup>
Paper	□	□	□	□	★ 黄色 <sup>2</sup>	★ 黄色 <sup>2</sup>
Status	■ 绿色	■ 红色	■ 绿色	■ 红色	■ 红色	★ 红色 <sup>2</sup>
 (使用说明书)	第 6 章	第 6 章	第 6 章	第 7 章	第 7 章	第 4 章

<sup>1</sup> LED 指示灯交替闪烁：先亮 2 秒，再灭 3 秒。

<sup>2</sup> LED 指示灯快速闪烁。

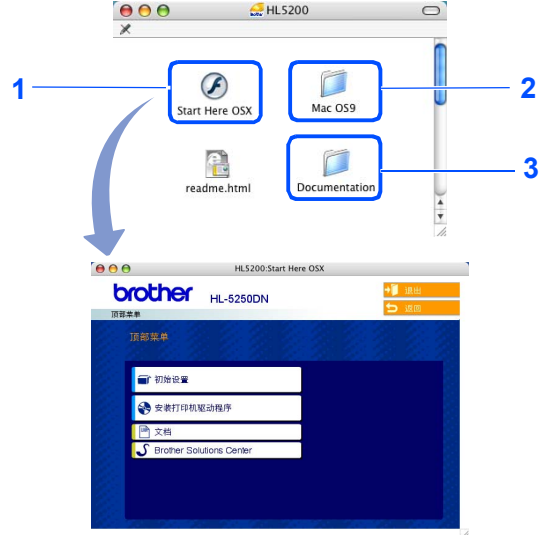
## 随机光盘


您可在光盘中寻找各种信息。

### Windows®



### Macintosh®



- 1 Mac OS® X 10.2.4 或更高版本用户
- 2 Mac OS® 9.1-9.2 版本用户  
Mac OS® 9.1-9.2 不支持此菜单屏幕。
- 3 查看 PDF 格式的使用说明书和网络使用说明书。（请参阅  以下文档）

### 初始设置

介绍打印机设置的教学电影。

### 安装打印机驱动程序

安装打印机驱动程序。

### 安装其他驱动程序或实用程序（适用于 Windows® 用户）

安装选配驱动程序、实用程序和网络管理工具（适用于 HL-5250DN 用户）。

### 文档

查看 PDF 格式的使用说明书和网络使用说明书（适用于 HL-5250DN）（内含阅读器）。

您安装驱动程序时，将自动安装 PDF 格式的使用说明书。（仅适用于 Windows® 用户）点击“开始”按钮，选择“程序<sup>1</sup>”、打印机（例如：Brother HL-5250DN），然后选择对应的使用说明书。如果您不想安装使用说明书，则可从“安装打印机驱动程序”中选择“自定义设置”，然后在安装驱动程序时取消选中“PDF 格式的使用说明书”。

<sup>1</sup> 所有程序均适用于 Windows® XP 用户。

### Brother 解决方案中心

Brother 解决方案中心 (<http://solutions.brother.com>) 可为您提供打印机所需的所有资源。您可下载最新的打印机驱动程序和实用程序、阅读常见问题解答 (FAQs) 和故障排除提示或了解打印机问题解决方案。

### 注释

对于视障用户，我们在随机光盘中为您准备了 HTML 文件：readme.html。您可以使用屏幕阅读器“文本发声”软件阅读本使用说明书。

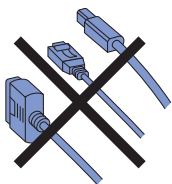


## 1 将随机光盘插入 CD-ROM 驱动器

### Windows® 用户

#### ⊘ 不正确的安装

切勿连接接口电缆。安装驱动程序时请根据屏幕提示连接接口电缆。



- 1 将随机光盘插入 CD-ROM 驱动器。将自动出现安装程序窗口。选择打印机型号和语言。



- 2 点击菜单屏幕上的“初始设置”图标。



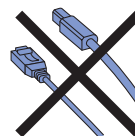
- 3 您可查阅初始设置说明，然后遵照第 8-10 页的步骤操作。



### Macintosh® 用户

#### ⊘ 不正确的安装

切勿连接接口电缆。安装驱动程序时请根据屏幕提示连接接口电缆。



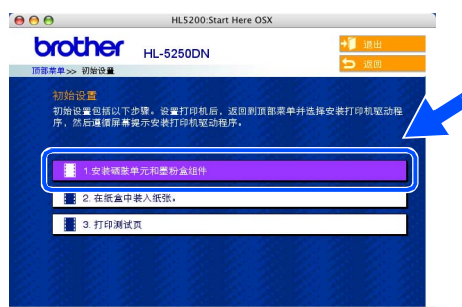
- 1 对于 Mac OS®9.1-9.2 用户，请转至下一页。对于 Mac OS® 10.2.4 或更高版本用户，将随机光盘插入 CD-ROM 驱动器，并双击桌面上的“HL5200”图标。双击“Start Here OS X”（这里开始 OS X）图标。遵照屏幕提示操作。



- 2 点击菜单屏幕上的“初始设置”图标。

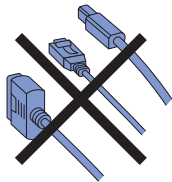


- 3 您可查阅初始设置说明，然后遵照第 8-10 页的步骤操作。

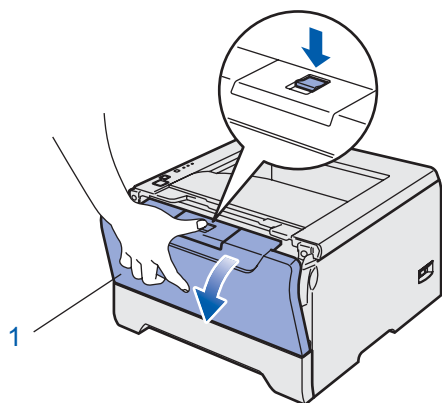


## 2 安装硒鼓单元和墨粉盒组件

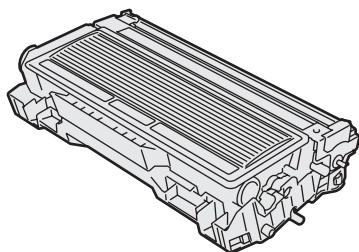
⊘ 不正确的安装  
切勿连接接口电缆。



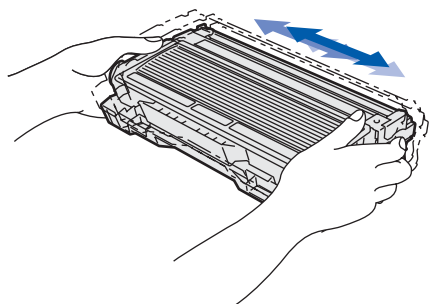
1 按下前盖释放按钮，打开前盖（1）。



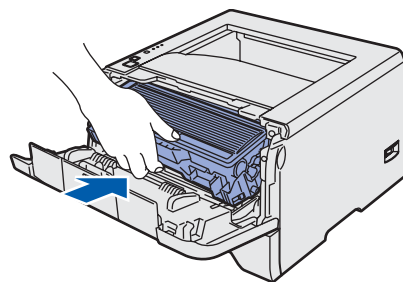
2 拆开硒鼓单元和墨粉盒组件。



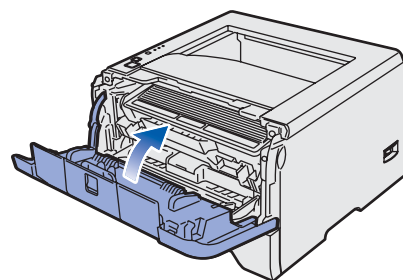
3 将其轻轻地左右摇晃数次使墨粉在组件内均匀分布。



4 将硒鼓单元和墨粉盒组件装回打印机。

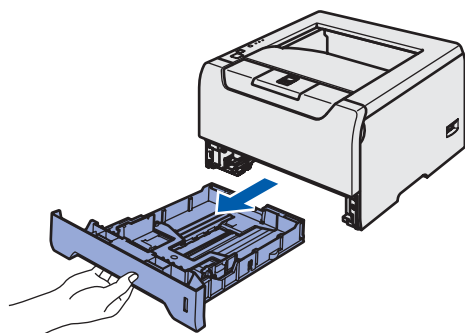


5 合上打印机前盖。

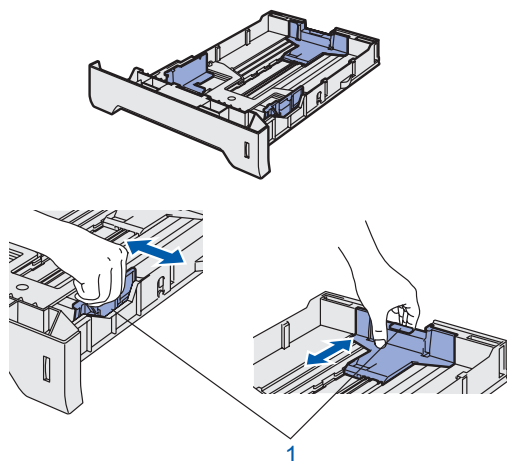


## 3 在纸盒内装入纸张

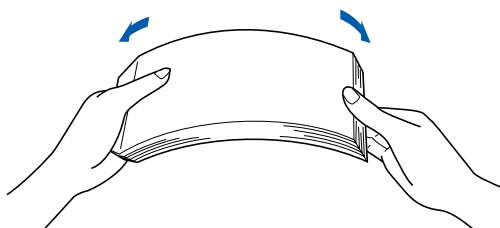
1 将纸盒完全从打印机中抽出。



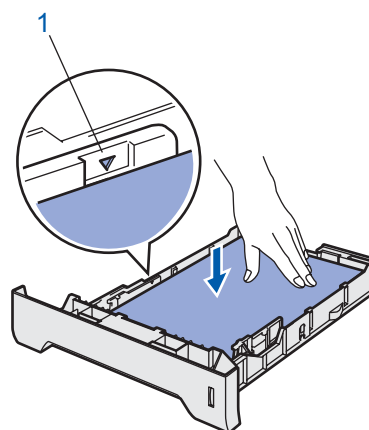
2 按住蓝色导纸释放杆 (1) 时，请滑动调节器以适合纸张大小。确保导纸板已紧密地位于滑槽中。



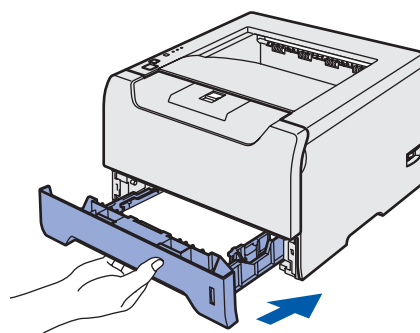
3 充分散开纸叠以避免卡纸和进纸错误。



4 将纸张装入纸盒。确保纸盒中的纸张平整并位于最大纸张限量标记 (1) 之下。

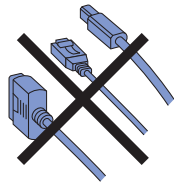


5 将纸盒牢固地装回打印机。

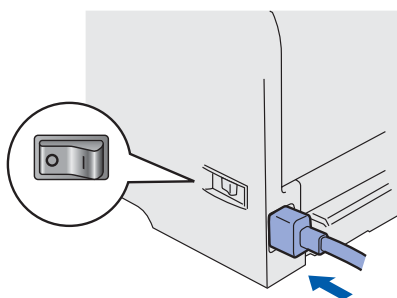


## 4 打印测试页

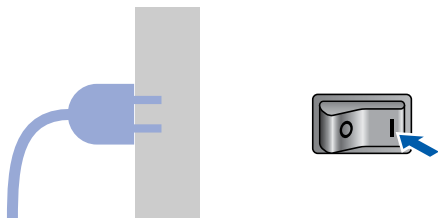
**⊘ 不正确的安装**  
切勿连接接口电缆。



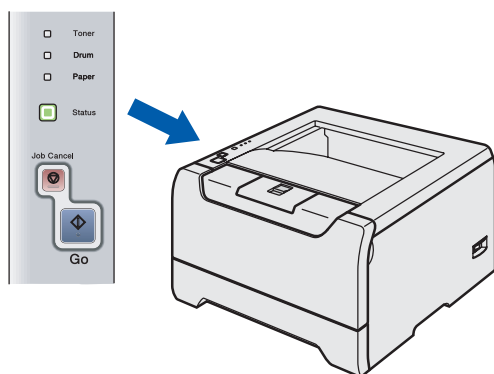
**1** 请确保打印机电源已关。将电源线连接到打印机上。



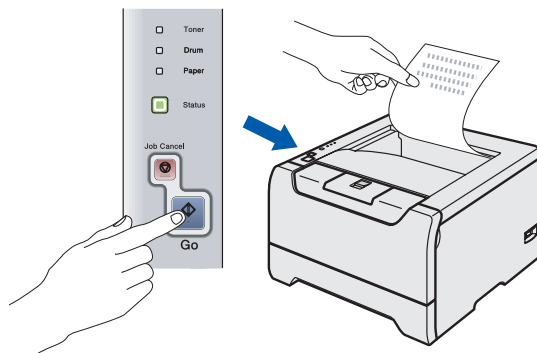
**2** 请将电源线插入电源插座。开启打印机电源开关。



**3** 当打印机预热后，“Status”指示灯停止闪烁并保持绿色。



**4** 请按“Go”按钮。打印机将打印测试页。检查测试页是否正确打印。



**注释**

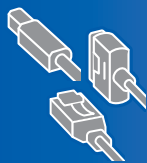
当您从计算机首次发送打印作业后，此功能不可用。

**现在转到**

请转到下一页安装驱动程序。

请遵循本页关于操作系统与接口电缆的提示。  
若要获取最新驱动程序的信息及解决问题或疑问的最佳方案，请直接从光盘 / 驱动程序访问 Brother 解决方案中心或登录 <http://solutions.brother.com> 网站。

## Windows®



Windows® XP Professional x64 版本用户，  
请登录 <http://solutions.brother.com> 网站下载驱动程序及安装步骤。

**USB 接口电缆用户（仅适用于 Windows®98/Me/2000/XP）** ..... 12



**并行接口电缆用户** ..... 14



**网络接口电缆用户（HL-5250DN 用户）** ..... 15



- Brother 对等网络打印机用户（LPR /NetBIOS） ..... 15
- 网络共享打印机用户 ..... 17

## Macintosh®

**USB 接口电缆用户** ..... 18



- Mac OS® X 10.2.4 或更高版本用户 ..... 18
- Mac OS® 9.1-9.2 用户 ..... 20

**网络接口电缆用户（HL-5250DN 用户）** ..... 21

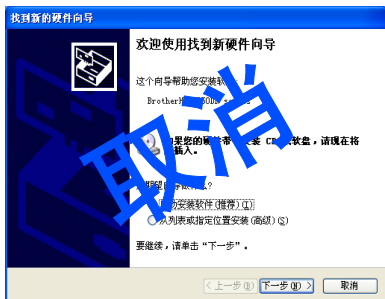


- Mac OS® X 10.2.4 或更高版本用户 ..... 21
- Mac OS® 9.1-9.2 用户 ..... 23

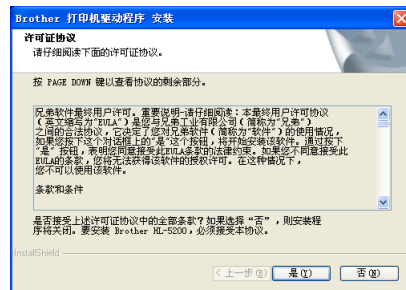
## USB 接口电缆用户（仅适用于 Windows® 98/Me/2000/XP）

### 注释

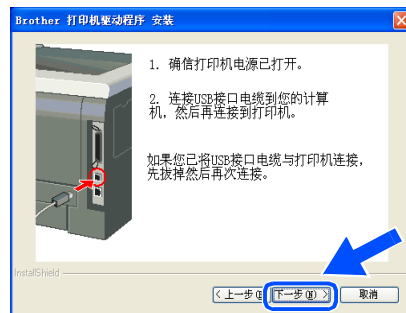
如果计算机屏幕出现“找到新的硬件向导”，请点击“取消”按钮。



4 当许可证协议窗口出现时，如果您同意此许可证协议，点击“是”。

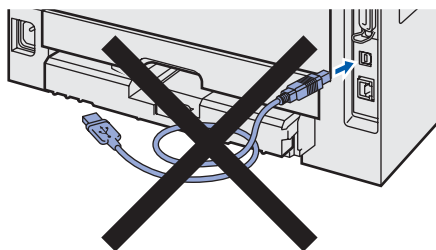


5 此屏幕出现时，确保打开了打印机电源开关。将 USB 接口电缆连接到计算机上，然后将其与打印机连接。点击“下一步”。

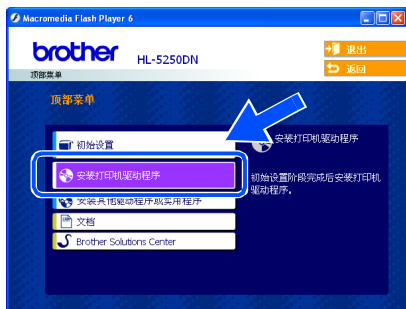


### 安装驱动程序并将打印机连接到计算机上

1 确保 USB 接口电缆没有连接到打印机上，然后开始安装驱动程序。如果您已连接了 USB 电缆，请将其拔出。



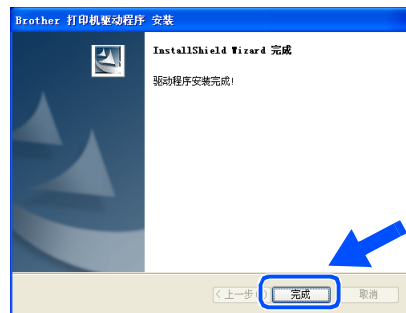
2 点击在菜单屏幕上的“安装打印机驱动程序”。



3 选择“USB 电缆用户”。



6 点击“完成”。



对于 Windows® 98/Me 用户，安装已经完成。

## 现在转到

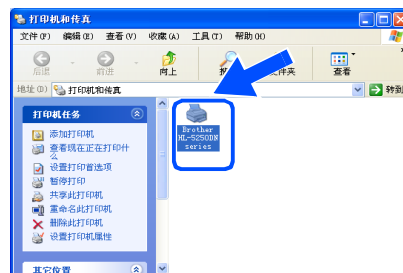
对于 Windows® 2000/XP 用户，请转到‘将您的打印机设为默认打印机’。

## 将您的打印机设为默认打印机 (仅适用于 Windows® 2000/XP)

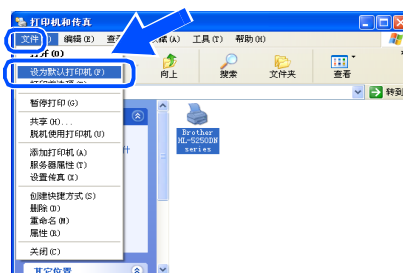
1 点击“开始”按钮然后点击“打印机和传真”。



2 选择 Bother 打印机图标。



3 点击“文件”，然后再点击“设为默认打印机”。

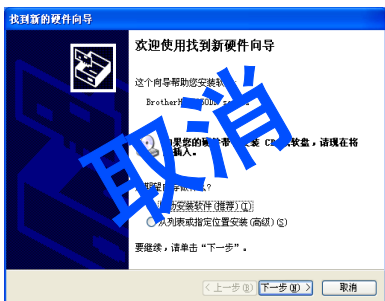


安装完成。

## 并行接口电缆用户

### 注释

如果计算机屏幕出现“找到新的硬件向导”，点击“取消”按钮。



将打印机连接到计算机上然后安装驱动程序。

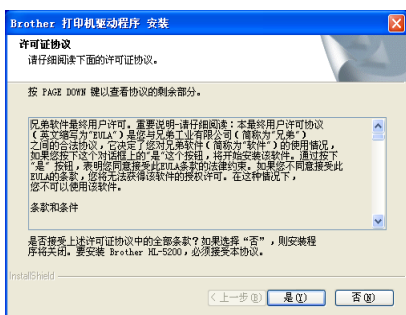
1 点击在菜单屏幕上的“安装打印机驱动程序”。



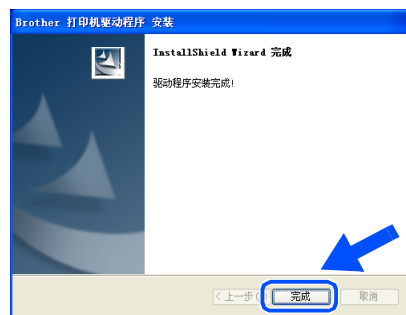
2 选择“并行电缆用户”。



3 当许可证协议窗口出现时，如果您同意此许可证协议，点击“是”。



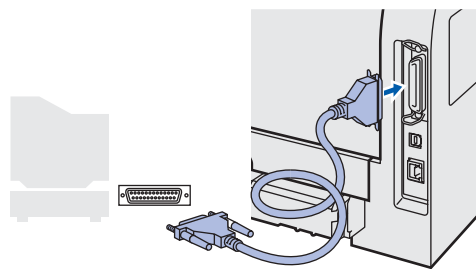
4 点击“完成”。



5 关闭打印机电源开关。



6 将并行接口电缆连接到计算机上，然后将其与打印机连接。



7 打开打印机电源开关。



OK! 安装完成。



## 网络接口电缆用户 (HL-5250DN 用户)

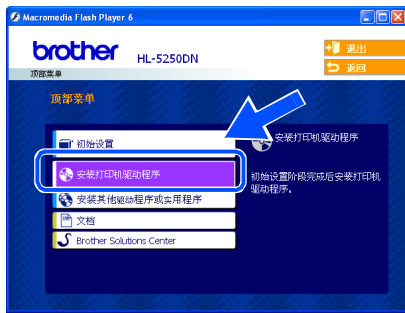
### Brother 对等网络打印机用户 (LPR /NetBIOS)

#### 注释

- 如果您要将打印机连接到网络上，我们建议您在安装前与您的系统管理员联系或参阅网络使用说明书。
- 在安装前，如果您正在使用个人防火墙软件（例如：Windows XP 附带的因特网连接防火墙）。请暂时禁用该软件。一旦您确认可以进行打印后，再重启您的个人防火墙。
- NetBIOS 对等打印不适用于 Windows® XP x64 版本。

将打印机连接到计算机上然后安装驱动程序。

1 点击在菜单屏幕上的“安装打印机驱动程序”。



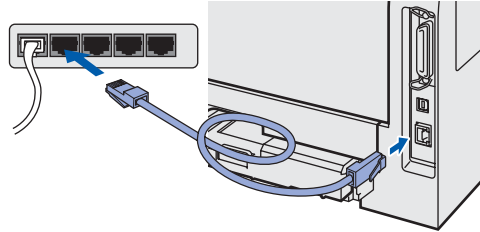
2 点击“网络电缆用户”。



3 关闭打印机电源开关。



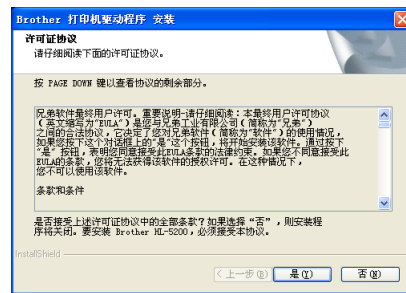
4 将网络接口电缆连接到打印机上，然后将其与集线器的闲置端口连接。



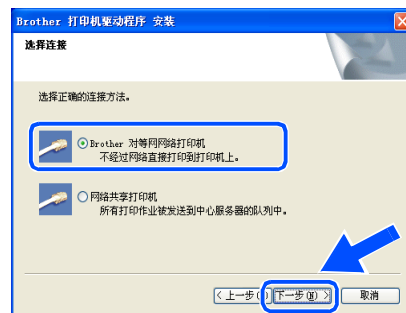
5 打开打印机电源开关。



6 当许可证协议窗口出现时，如果您同意此许可证协议，点击“是”。

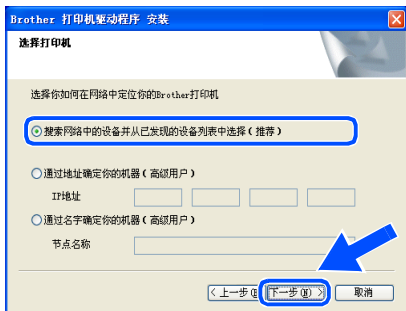


7 选择“Brother 对等网络打印机”，然后点击“下一步”。



**8 LPR 用户：**  
选择“搜索网络中的设备并从已发现设备列表中选择（推荐）”或输入您打印机的 IP 地址或节点名。点击“下一步”。

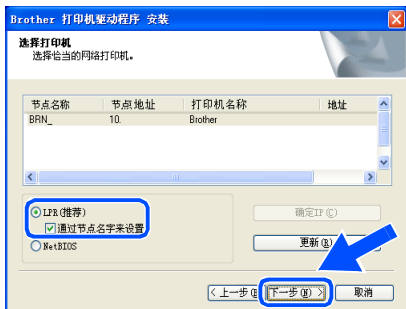
**NetBIOS 用户：**  
选择“搜索网络中的设备并从已发现设备列表中选择（推荐）”。点击“下一步”。



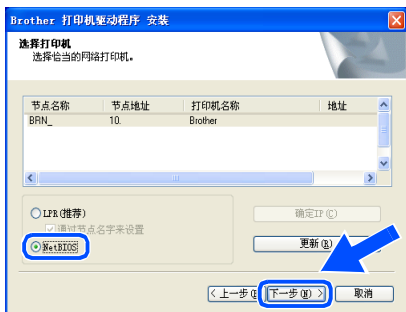
**注释**

如果您不太确定打印机的 IP 地址或节点名，请联系您的管理员。

**9 LPR 用户：**  
选择您的打印机和“LPR（推荐）”，然后点击“下一步”。



**NetBIOS 用户：**  
选择您的打印机和“NetBIOS”，然后点击“下一步”。



**10** 点击“完成”。



**OK!** 对于 Windows NT® 4.0 和 Windows® 2000/XP 用户，安装已经完成。

**OK!** 对于 Windows® 95/98/Me 用户，重启计算机后，安装将完成。

## 网络共享打印机用户

### 注释

如果您要将共享打印机连接到网络上，我们建议您在安装前向您的系统管理员询问打印机的队列或共享信息。

### 安装驱动程序并选择合适的打印队列或共享名称

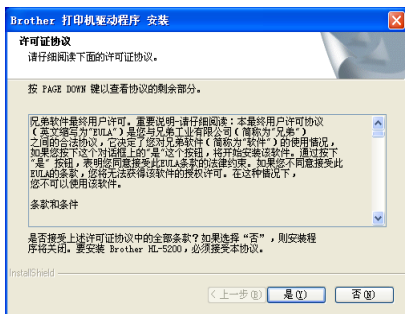
1 点击菜单屏幕上的“安装打印机驱动程序”。



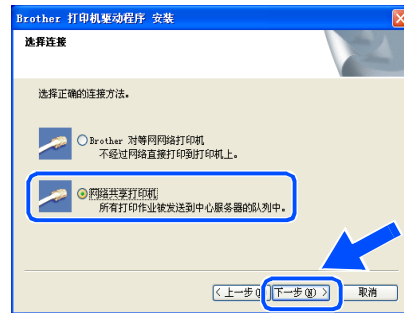
2 选择“网络电缆用户”。



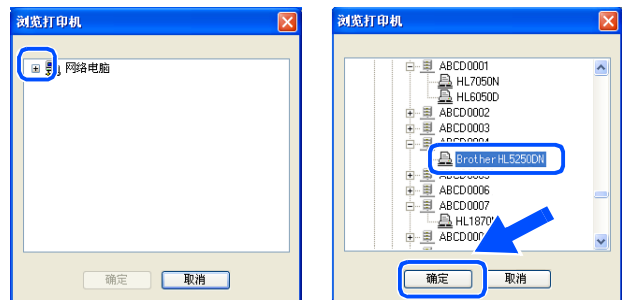
3 当许可证协议窗口出现时，如果您同意此许可证协议，点击“是”。



4 选择“网络共享打印机”，然后点击“下一步”。



5 选择您的打印机队列，然后点击“确定”。



### 注释

如果您不确定网络中打印机的位置和名称，请联系您的管理员。

6 点击“完成”。



OK! 安装完成。

USB 接口电缆用户

Mac OS® X 10.2.4 或更高版本用户

将打印机连接到 Macintosh® 然后安装驱动程序

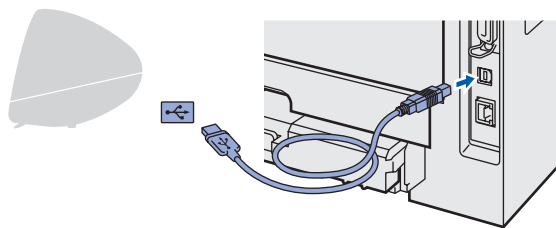
1 点击菜单屏幕上的“安装打印机驱动程序”。



2 选择“USB 电缆用户”并遵照屏幕提示进行操作。然后重启 Macintosh®。



3 将 USB 接口电缆连接到 Macintosh® 上，然后将其与打印机连接。



⊘ 不正确的安装

切勿将 USB 电缆连接到键盘上的 USB 端口或无源的 USB 集线器上。

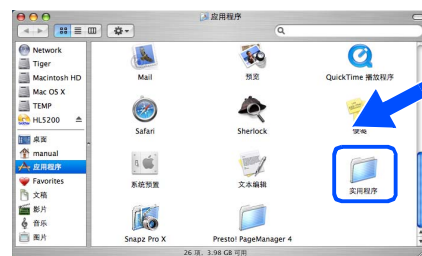
4 确保打印机电源已打开。



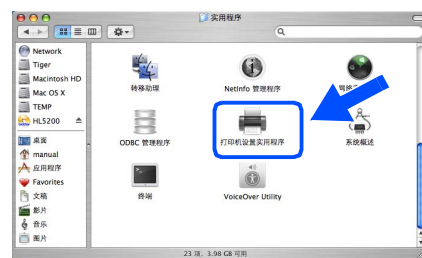
5 点击“转到”菜单，选择“应用程序”。



6 双击打开“实用程序”文件夹。



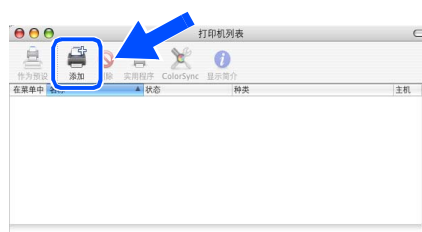
7 双击打开“打印机设置实用程序”图标。



📄 注释

Mac OS® X 10.2 用户，请双击打开“打印中心”图标。

8 点击“添加”。



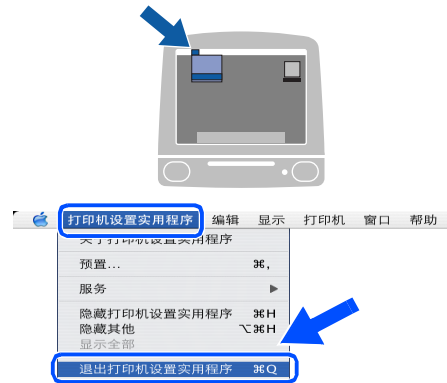
Mac OS® 10.2.4-10.3 用户：  
请转到下一步。

Mac OS® 10.4 或更高版本用户：  
请转到步骤 10。

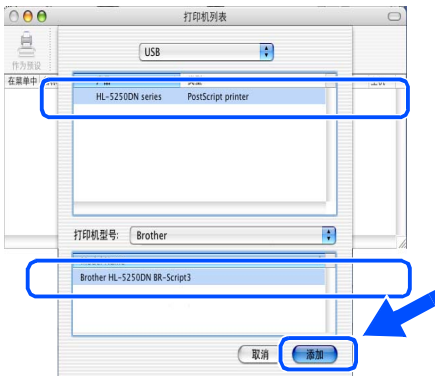
**9** 选择“USB”。



**11** 点击“打印机设置实用程序”菜单中，然后选择“退出打印机设置实用程序”。

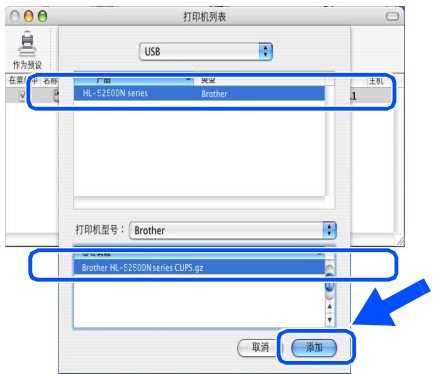


**10** 选择合适的打印机，然后点击“添加”。  
Mac OS® 10.2 用户：

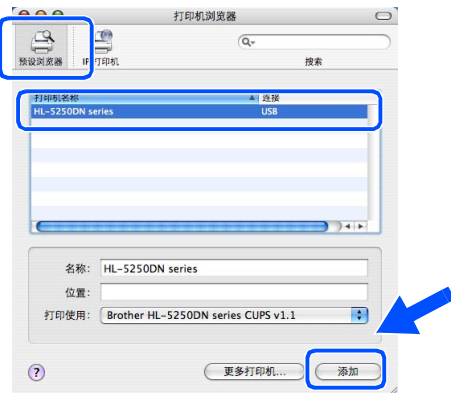


OK! 安装完成。

Mac OS® 10.3 用户：



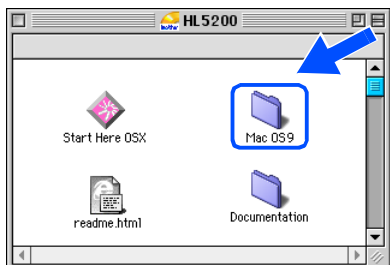
Mac OS® 10.4 或更高版本用户：



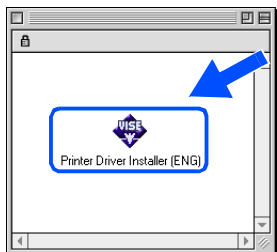
## Mac OS® 9.1-9.2 用户

将打印机连接到 Macintosh® 然后安装驱动程序

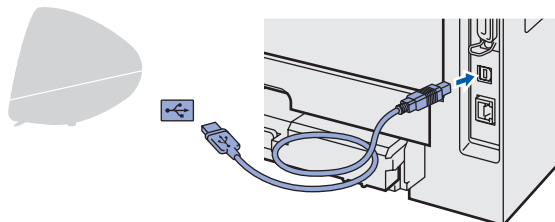
- 1 将随机光盘插入 CD-ROM 驱动器。打开 “Mac OS 9” 文件夹。



- 2 双击打开 “Printer Driver Installer” (打印机驱动程序安装) 图标安装打印机驱动程序。遵照屏幕提示, 重新启动 Macintosh®。



- 3 将 USB 接口电缆连接到 Macintosh 上®, 然后将其与打印机连接。



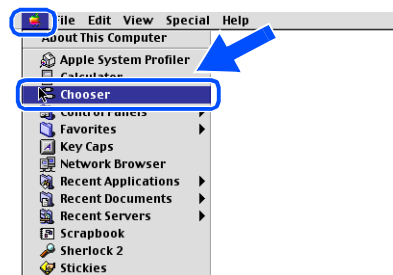
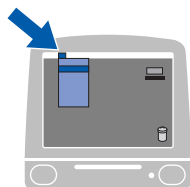
### ⊘ 不正确的安装

切勿将 USB 电缆连接到键盘上的 USB 端口或无源的 USB 集线器上。

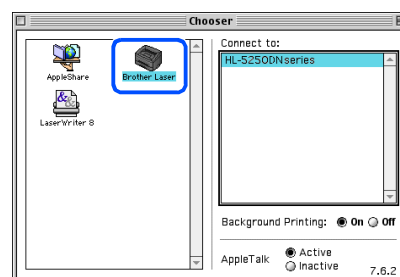
- 4 确保打印机电源已打开。



- 5 从 “Apple®” 菜单中打开 “Chooser” (选择器)。



- 6 点击 “Brother Laser” 图标。在 “Chooser” (选择器) 右侧, 选择您想要打印的打印机。关闭 “Chooser” (选择器)。



**OK!** 安装完成。

## 网络接口电缆用户 (HL-5250DN 用户)

### Mac OS® X 10.2.4 或更高版本用户

将打印机连接到 Macintosh® 然后安装驱动程序

**1** 点击屏幕菜单上的“安装打印机驱动程序”。



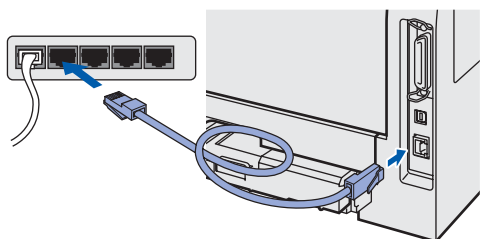
**2** 选择“网络电缆用户”并遵照屏幕提示操作。然后重启 Macintosh®。



**3** 关闭打印机电源开关。



**4** 将网络接口电缆连接到打印机上，然后将其与集线器的闲置端口连接。



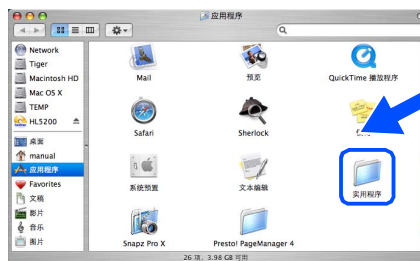
**5** 打开打印机电源开关。



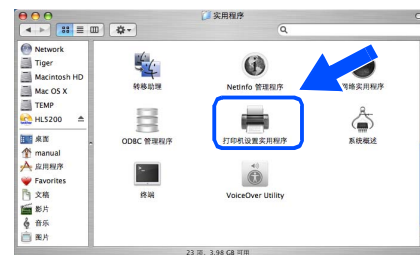
**6** 点击“转到”，选择“应用程序”。



**7** 双击打开“实用程序”文件夹。



**8** 双击打开“打印机设置实用程序”图标。



#### 注释

Mac OS® X 10.2 用户，请双击打开“打印中心”图标。

**9** 点击“添加”



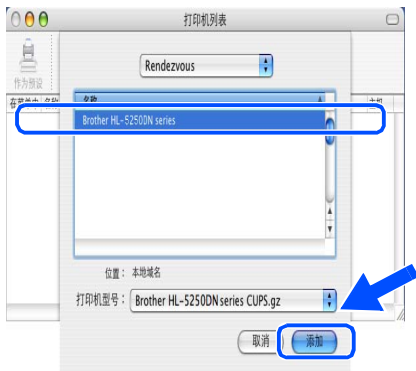
Mac OS® 10.2.4-10.3 用户：  
请转到下一步。

Mac OS® 10.4 或更高版本用户：  
请转到步骤 **12**。

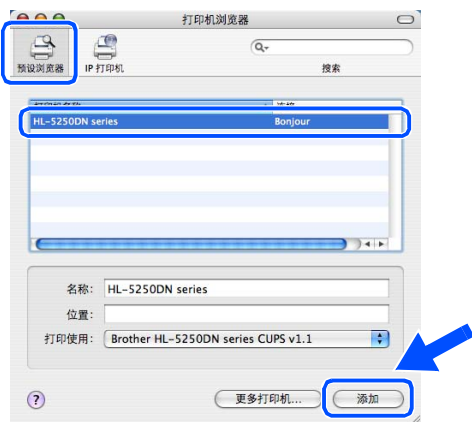
**10** 选择下列选项。



**11** 选择 **“Brother HL-5250DN series”**，然后点击 **“添加”**。转到步骤 13。



**12** 选择 **“Brother HL-5250DN series”**，然后点击 **“添加”**。



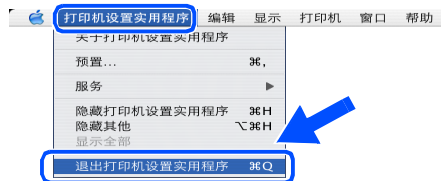
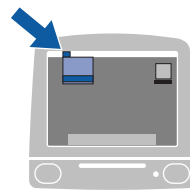
**注释**

如果有多台相同型号的打印机 (HL-5250DN) 连接到网络上，那么在型号名称后会显示以太网地址 (MAC 地址)。



请参阅网络使用说明书第 6 章。

**13** 点击 **“打印机设置实用程序”**，选择 **“退出打印机设置实用程序”**。



**安装完成。**



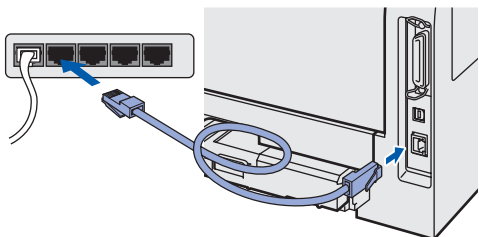
## Mac OS® 9.1-9.2 用户

### 将打印机连接到 Macintosh® 然后安装驱动程序

- 1** 关闭打印机电源开关。



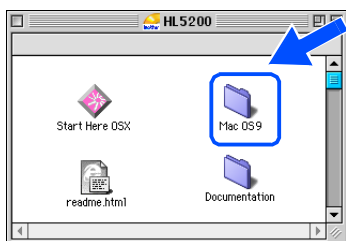
- 2** 将网络接口电缆连接到打印机上，然后将其与集线器的闲置端口连接。



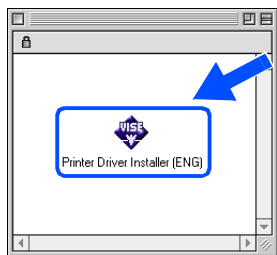
- 3** 打开打印机电源开关。



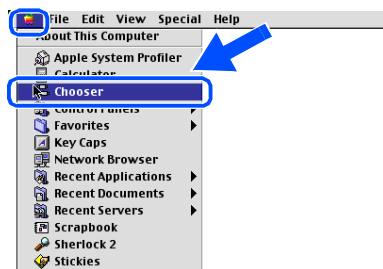
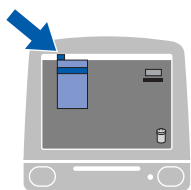
- 4** 将随机光盘插入 CD-ROM 驱动器。打开 “Mac OS 9” 文件夹。



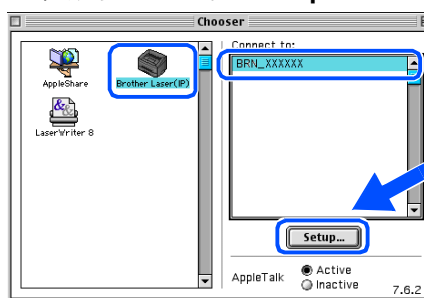
- 5** 双击打开 “Printer Driver Installer” (打印机驱动程序安装) 图标安装打印机驱动程序。然后遵照屏幕提示操作。



- 6** 从 “Apple®” 菜单中打开 “Chooser” (选择器)。

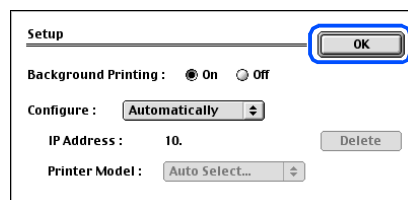


- 7** 点击 “Brother Laser (IP)” 图标，然后选择 “BRN\_XXXXXX” (XXXXXX 是以太网地址的最后六位数字)。点击 “Setup...” (设置...)。



请参阅网络使用说明书第 6 章。

- 8** 点击 “OK” (确定) 按钮。关闭 “Chooser” (选择器)。



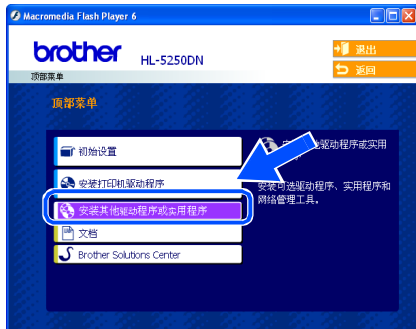
**OK!** 安装完成。

## 安装 BRAdmin 专业版配置实用程序 (Windows® 用户)

Windows® BRAdmin 专业版实用软件是专用于管理连接到局域网上的 Brother 设备的一种程序。有关 BRAdmin 专业版的详细信息，请登录 <http://solutions.brother.com> 网站。

### 安装 BRAdmin 专业版配置实用程序

- 1 点击屏幕主菜单上的“安装其他驱动程序或实用程序”图标。



- 2 点击“BRAdmin 专业版”。然后遵照屏幕提示进行操作。



#### 注释

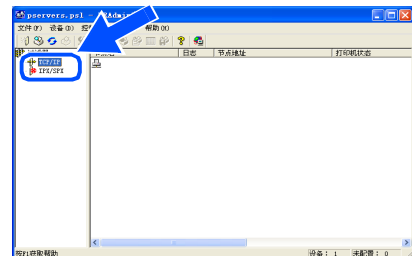
打印服务器的默认密码为‘access’。您可使用 BRAdmin 专业版软件更改密码。

### 使用 BRAdmin 专业版设置 IP 地址、子网掩码和网关

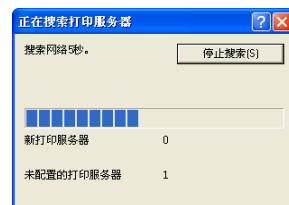
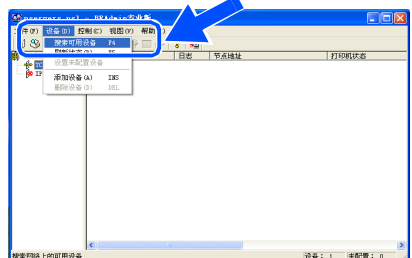
#### 注释

如果在网络上有 DHCP/BOOTP/RARP 服务器，您无须进行下列操作。因为打印服务器将自动获取 IP 地址。

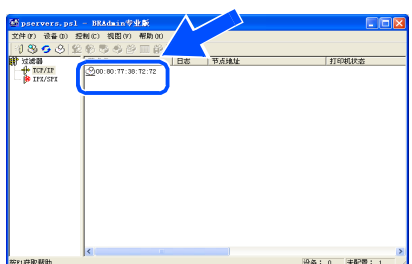
- 1 启动 BRAdmin 专业版，选择“TCP/IP”（传输控制协议 / 因特网协议）。



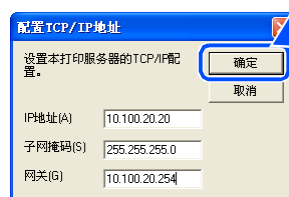
- 2 点击“设备”选择“搜索可用设备”。BRAdmin 将自动搜索新设备。



- 3 双击新设备。



- 4 输入“IP 地址”、“子网掩码”和“网关”，然后点击“确定”。



- 5 地址信息将保存到打印机中。

## BRAdmin Light 配置实用程序（Mac OS®X 用户）

Brother BRAdmin Light 软件是专用于 Apple Mac OS®X 环境下的 Java™ 应用程序。它支持 Windows BRAdmin 专业版软件的一些功能。例如：使用 BRAdmin Light 软件，您可以更改 Brother 网络上现有打印机和多功能设备的一些网络设置。

当您安装打印机驱动程序时，BRAdmin Light 软件将自动安装。如果您已安装打印机驱动程序，无须再次安装。有关 BRAdmin Light 的详细信息，请登录 <http://solutions.brother.com> 网站。

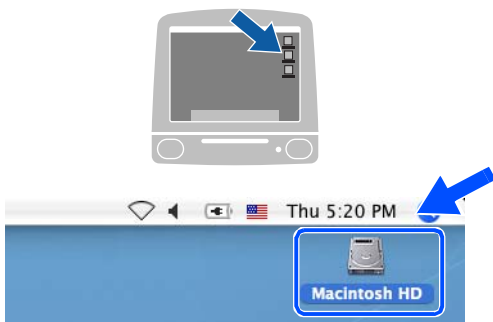
### 使用 BRAdmin Light 设置 IP 地址、子网掩码和网关



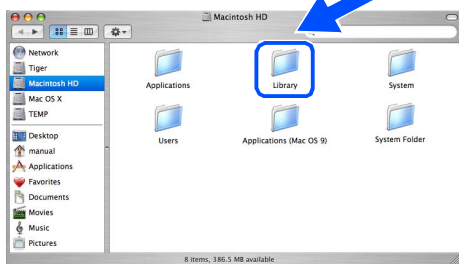
#### 注释

- 如果在您的网络上有 DHCP/BOOTP/RARP 服务器。您无须进行下列操作。打印服务器将自动获取 IP 地址。确认您的计算机已安装 1.4.1\_07 版本或更高版本 Java™ 客户端软件。
- 打印服务器的默认密码为 'access'。您可使用 BRAdmin Light 软件更改密码。

- 1 双击打开桌面上的“Macintosh HD”图标。



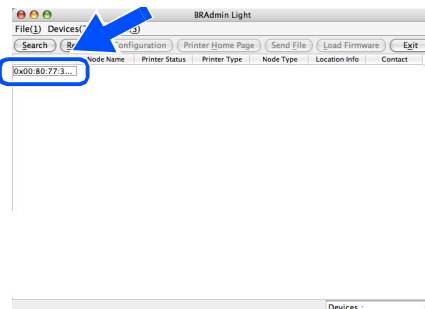
- 2 选择“库”、“打印机”、“Brother”，然后选择“实用程序”。



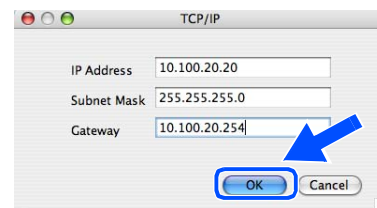
- 3 双击打开“BRAdminLight.jar”文件。运行 BRAdmin Light 软件。BRAdmin 将自动搜索新设备。



- 4 双击新设备。



- 5 输入“IP 地址”、“子网掩码”和“网关”，然后单击“确定”。



- 6 地址信息将保存到打印机中。

## 网络浏览器

Brother 打印服务器配有网络浏览器，您可使用 HTTP（超文本传输协议）监控服务器状态或更改其配置的设置。



### 注释

用户名为 **'admin'**，默认密码为 **'access'**。可使用网络浏览器更改密码。



请参阅网络使用说明书第 2 章。

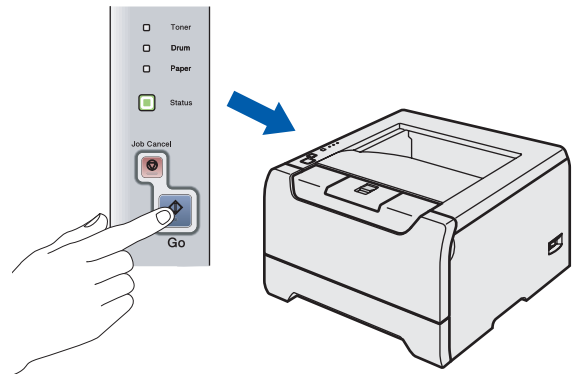
## 网络出厂默认设置

如果您想将打印服务器恢复为默认出厂设置（包括密码）。请遵照下列步骤进行操作：

- 1 关闭打印机电源。
- 2 确保前盖关闭且电源已插上。
- 3 打开电源开关后，按下 **"Go"** 按钮。所有指示灯亮起，**"Status"** 指示灯熄灭。释放 **"Go"** 按钮。确保所有的指示灯熄灭。
- 4 连续六次按下 **"Go"** 按钮。确保所有的指示灯均亮起，表明打印服务器已被恢复为默认出厂设置。


## 打印打印机设置页

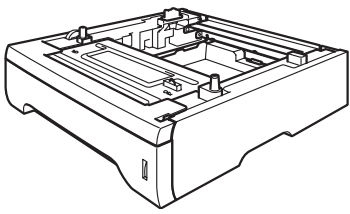
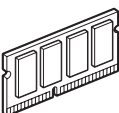
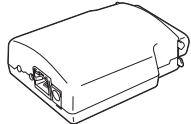
打印机设置页列出了当前所有打印机设置，包括网络设置。要打印打印机设置页，2 秒内连续三次按下 **"Go"** 按钮。



## 选配件

本打印机有如下几种可选配件。可通过添加下列选配件扩展本打印机的功能。


 请参阅使用说明书第 5 章。

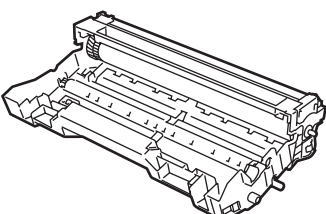
低位纸盒单元 <b>LT-5300</b>	DIMM 内存	外接打印服务器 <b>NC-2100p</b> (仅适用于 HL-5240)
 <p>第二或第三低位纸盒单元可容纳多达 250 页纸张。两个纸盒都已安装时，打印机纸张容量增加至 800 张。</p>	 <p>您可以通过安装 (144 针 DIMM) 内存模块扩展内存。</p>	 <p>如果要将在打印机连接到网络上，请购买可选网络设备。NC-2100p 可连接到打印机的并行接口端口上。 详细信息，请登录 <a href="http://solutions.brother.com">http://solutions.brother.com</a> 网站。</p>

## 耗材

要更换耗材时，控制面板上的 LED 指示灯将亮起指示该错误。

有关打印机耗材的详细信息，请登录 <http://solutions.brother.com> 网站或联系当地的 Brother 经销商。

 请参阅使用说明书第 6 章。

墨粉盒	硒鼓单元
	

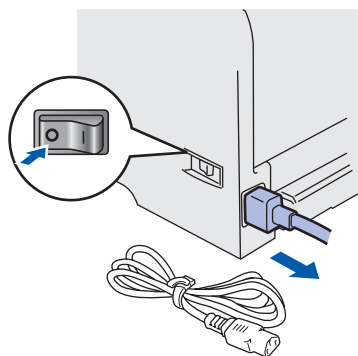
## 打印机运输

如果出于任何原因必须装运打印机，请小心包装打印机以避免运输途中引起的损坏。我们建议您保留并使用产品原包装。打印机还应由承运人承保。

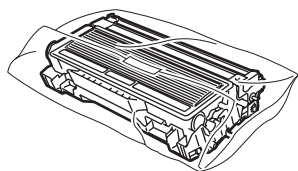
### ! 注意

当运输打印机时，硒鼓单元和墨粉盒应从打印机中取出，然后放置在塑料包装中。运输途中若未将其取出并放置在塑料包装中可能对打印机造成严重损坏，由此造成的损坏不在保修范围之内。

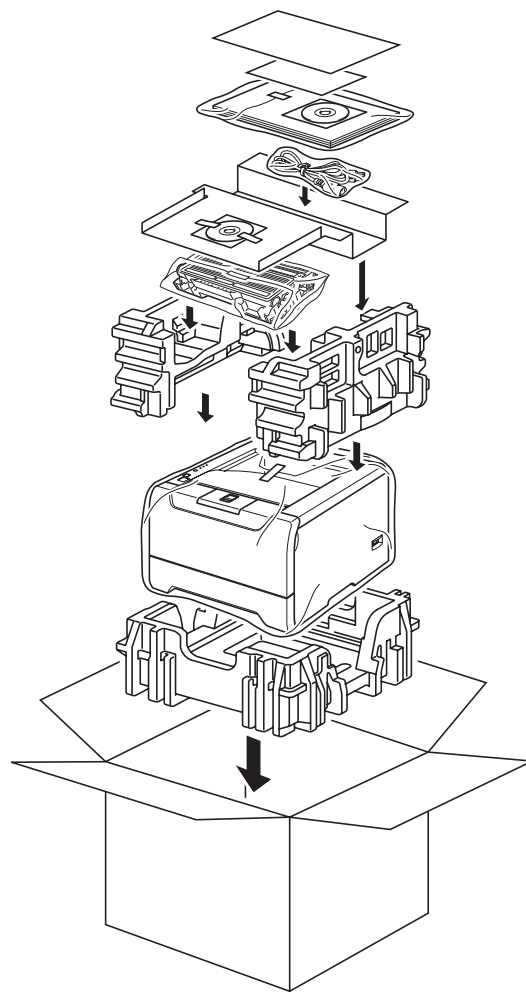
- 1 关闭打印机电源，然后拔下电源插头。



- 2 取出硒鼓单元和墨粉盒组件。将其放入塑料包装内并且完全密封包装。



- 3 重新包装打印机。



## 商标

Brother 标识是兄弟工业株式会社的注册商标。

Apple、Apple 标识、Macintosh 和 TrueType 是 Apple（苹果）计算机公司在美国和其他国家的注册商标。

Epson、FX-80 和 FX-850 是 Seiko Epson 有限公司的注册商标。

Hewlett-Packard、HP LaserJet 6P、6L、5P、5L、4、4L、4P、III、IIIP、II 和 IIP 是 Hewlett-Packard 公司的注册商标。

IBM、IBM PC 和 Proprinter 是国际商用机器公司的注册商标。

Microsoft、MS-DOS、Windows 和 WindowsNT 是微软公司在美国和其它国家的注册商标。

PostScript 和 PostScript 3 是 Adobe 系统有限公司的注册商标。

ENERGY STAR 是美国注册商标。

Java 及所有基于 Java 的商标和标志是 Sun Microsystems 有限公司在美国和其他国家的商标或注册商标。

本快速安装指南所提及的品牌和产品名称都是其相应公司的注册商标。

## 编辑及出版声明

本手册在兄弟工业株式会社监督下编辑出版，包含最新产品的说明和规格。

本手册内容及产品规格如有更改，恕不另行通知。

Brother 公司保留对包含在本手册中的产品规格和材料做出更改的权利，恕不另行通知，同时由于使用本手册所包含的材料所造成的任何损坏（包括后果），包括但不限于本出版物的排版及其他错误，Brother 公司将不承担任何责任。

本产品专为专业环境使用设计。

brother®