



Server de imprimare multifuncțional multiprotocol pe placă Ethernet

GHIDUL UTILIZATORULUI DE REȚEA

MFC-7440N
DCP-7045N

Vă rugăm să citiți cu atenție acest manual înainte de a utiliza aparatul în rețea. Puteți vizualiza acest manual în format HTML de pe CD-ROM în orice moment. Păstrați CD-ROM-ul într-un loc accesibil, pentru consultare rapidă și ușoară în orice moment. Puteți, de asemenea, să descărcați manualul în format PDF de la Centrul de Soluții Brother (<http://solutions.brother.com/>).

Brother Solutions Center (<http://solutions.brother.com/>) oferă resurse complete pentru toate necesitățile dumneavoastră de imprimare. Descărcați ultimele drivere și utilitare pentru aparatul dumneavoastră, citiți Întrebările frecvente și recomandările de depanare sau aflați despre soluții speciale de imprimare.

Notă: Unele modele nu sunt disponibile în toate țările.

Definiții ale notelor

În acest Manual al utilizatorului, este utilizată următoarea pictogramă:



Observațiile vă informează asupra modului în care trebuie să reacționați în anumite situații și vă oferă indicații privind modul în care operațiunea respectivă afectează alte funcții.

Mărci comerciale

Brother și sigla Brother sunt mărci comerciale înregistrate, iar BRAdmin Light și BRAdmin Professional sunt mărci comerciale ale Brother Industries, Ltd.

UNIX este o marcă comercială înregistrată a The Open Group.

Apple și Macintosh sunt mărci comerciale înregistrate, iar Safari este o marcă comercială a Apple Inc.

HP, Hewlett-Packard, Jetdirect și PCL sunt mărci comerciale înregistrate ale Hewlett-Packard Company.

PostScript este o marcă comercială înregistrată a Adobe Systems Incorporated.

Windows Vista este fie o marcă comercială înregistrată, fie o marcă comercială a Microsoft Corporation în Statele Unite și în alte țări.

Microsoft, Windows și Windows Server sunt mărci comerciale înregistrate ale Microsoft Corporation în Statele Unite și/sau în alte țări.

Java și toate mărcile comerciale și siglele pe baza Java sunt mărci comerciale sau mărci comerciale înregistrate ale Sun Microsystems, Inc. în Statele Unite și în alte țări.

Firefox este o marcă comercială înregistrată a Mozilla Foundation.

Toți ceilalți termeni și toate celelalte mărci și nume de produse menționate în acest Manual al utilizatorului sunt mărci comerciale sau mărci înregistrate ale companiilor respective.

Notă referitoare la compilare și publicare

Acest manual, care include cele mai recente descrieri și specificații ale produselor, a fost compilat și publicat sub supravegherea companiei Brother Industries Ltd.

Conținutul acestui manual, precum și specificațiile acestui produs, pot fi modificate fără aviz prealabil.

Compania Brother își rezervă dreptul de a efectua modificări, fără aviz prealabil, ale specificațiilor și materialelor conținute în acest document și nu poate fi considerată răspunzătoare pentru niciun fel de pagube (inclusiv cele rezultate în mod direct) cauzate de utilizarea materialelor prezentate, pagube ce includ, fără a se limita la, erorile tipografice și alte erori aferente procesului de publicare.

©2008 Brother Industries Ltd.

OBSERVAȚIE IMPORTANTĂ

- În acest document, termenul Windows® XP se referă la Windows® XP Professional, Windows® XP Professional x64 Edition și Windows® XP Home Edition.
- Windows® Server 2003 în acest document reprezintă Windows® Server 2003 și Windows® Server 2003 x64 Edition.
- Windows Vista® în acest document reprezintă toate edițiile Windows Vista®.

Numerele Brother

IMPORTANT

Pentru a primi asistență tehnică și operațională, trebuie să contactați distribuitorul din țara în care ați achiziționat aparatul. Apelurile **trebuie efectuate din țara respectivă**.

Pentru Serviciul clienți

În SUA	1-877-BROTHER (1-877-276-8437) 1-901-379-1215 (fax)
În Canada	1-877-BROTHER (514) 685-4898 (fax)
În Brazilia	helpline@brother.com.br
În Europa	Vizitați http://www.brother.com/ pentru informațiile de contact ale distribuitorului Brother local.

■ Localizatorul centrului de service (SUA)

Pentru locația unui centru de service autorizat Brother, sunați la 1-877-BROTHER (1-877-276-8437).

■ Locații ale centrelor de service (Canada)

Pentru locația unui centru de service autorizat Brother, sunați la 1-877-BROTHER.

Dacă aveți sugestii sau alte comentarii, scrieți-ne la adresa:

În SUA	Asistență clienți Brother International Corporation 100 Somerset Corporate Boulevard Bridgewater NJ 08807-0911
În Canada	Brother International Corporation (Canada), Ltd. - Marketing Dept. 1 Hôtel de Ville Dollard des Ormeaux, QC H9B 3H6 Canada
În Brazilia	Brother International Corporation do Brasil Ltda. Av. Paulista, 854 - 15 și. - Ed. Top Center CEP: 01310-100 - São Paulo - SP - Brasil
În Europa	European Product & Service Support 1 Tame Street Audenshaw Manchester, M34 5JE, UK

Adresa de Internet

Pagina de Internet globală Brother: <http://www.brother.com/>

Pentru Întrebările frecvente, informații despre asistența tehnică asociată produselor sau noi drivere și utilitare, vizitați: <http://solutions.brother.com/>

Accesorii și consumabile Comandarea accesoriilor și consumabilelor

În SUA: 1-877-552-MALL (1-877-552-6255)
1-800-947-1445 (fax)

<http://www.brothermall.com/>

În Canada: 1-877-BROTHER

<http://www.brother.ca/>

Cuprins

1	Introducere	1
	Prezentare	1
	Funcții în rețea	2
	Imprimarea în rețea	2
	Scanarea în rețea	2
	Fax pe PC în rețea (pentru MFC-7440N)	2
	Utilitare de administrare	2
	Fax pe Internet / Scanare pe serverul de poștă electronică (numai descărcare)	3
	Tipuri de conexiuni în rețea	4
	Exemplu de conexiune în rețea	4
	Protocoale	6
	Protocoale și funcții TCP/IP	6
	Alte protocoale	8
2	Configurarea aparatului dumneavoastră pentru o rețea	9
	Prezentare	9
	Adresele IP, măștile de rețea și portalurile	9
	Adresa IP	9
	Masca de subrețea	10
	Portal (și ruter)	11
	Schemă pas cu pas	11
	Setarea adresei IP și a măștii de subrețea	12
	Folosirea utilitarului BRAdmin Light pentru a configura aparatul ca imprimantă în rețea	12
	Folosirea panoului de control pentru a configura aparatul pentru o rețea	14
	Folosirea altor metode pentru a configura aparatului pentru o rețea	14
	Modificarea setărilor serverului de imprimare	15
	Folosirea utilitarului BRAdmin Light pentru a schimba setările serverului de imprimare	15
	Folosirea utilitarului BRAdmin Professional pentru a schimba setările serverului de imprimare (pentru Windows®)	16
	Folosirea panoului de control pentru a schimba setările serverului de imprimare	16
	Folosirea gestionării pe web (browser web) pentru a schimba setările serverului de scanare/imprimare	17
	Folosirea Configurării la distanță pentru a schimba setările serverului de imprimare (nu este disponibil pentru Windows Server® 2003) (pentru MFC-7440N)	17
	Folosirea altor metode pentru a schimba setările serverului de imprimare	17
3	Configurarea cu ajutorul Panoului de control	18
	Meniul LAN	18
	TCP/IP	18
	Ethernet	26
	Scanare în FTP (pentru MFC-7440N)	26
	Restaurarea setărilor de rețea la valorile implicite inițiale	27
	Imprimarea listei configurărilor de rețea	28

4	Programul asistent pentru instalarea driverelor (numai pentru Windows®)	29
	Prezentare	29
	Metode de conectare	29
	Peer-to-peer	29
	Partajat în rețea	30
	Cum se instalează software-ul asistent pentru instalarea driverelor	31
	Folosirea software-ului Asistent pentru instalarea driverelor	32
5	Imprimarea în rețea din Windows®: imprimare TCP/IP Peer-to-Peer de bază	35
	Prezentare	35
	Configurarea portului TCP/IP standard.....	36
	Driverul de imprimantă nu a fost încă instalat	36
	Driverul imprimantei este deja instalat.....	36
	Alte surse de informații	37
6	Imprimare pe Internet pentru Windows®	38
	Prezentare	38
	Imprimare IPP pentru Windows® 2000/XP, Windows Vista® și Windows Server® 2003	39
	Pentru Windows Vista®	39
	Pentru Windows® 2000/XP și Windows Server® 2003.....	41
	Specificarea unui URL diferit	43
	Alte surse de informații	43
7	Imprimarea în rețea de pe Macintosh®	44
	Prezentare	44
	Imprimarea de pe un Macintosh® folosind capacitățile de Configurare de rețea simplă	44
	Alegerea unui driver de imprimantă (TCP/IP).....	44
	Cum să alegeți driverul de imprimantă BR-Script 3 (TCP/IP) (pentru DCP-7045N).....	48
	Pentru Mac OS® X 10.5	48
	Pentru Mac OS® X 10.2.4 până la 10.4.x	49
	Alte surse de informații	51
8	Gestionarea pe web	52
	Prezentare	52
	Cum se configurează setările serverului de imprimare folosind Gestionarea pe internet (browser web).....	53
	Informații despre parolă	54
	Schimbarea configurației Scanare în FTP folosind un browser web (pentru MFC-7440N).....	54
9	Funcții de securitate	55
	Prezentare	55
	Metode de securitate pentru notificarea pe e-mail.....	55
	POP înainte SMTP (PbS)	55
	SMTP-AUTH (autentificare SMTP).....	55
	APOP (Authenticated Post Office Protocol)	55
	Folosirea notificării pentru e-mail cu autentificarea utilizatorului	56
	Administrarea securizată a imprimantei în rețea folosind BRAdmin Professional (pentru Windows®).....	58

10	Depanarea	59
	Prezentare	59
	Probleme generale	59
	Probleme cu instalarea software-ului de imprimare în rețea	60
	Probleme de imprimare	62
	Probleme de scanare și PC Fax	63
	Depanare specifică pentru protocol	65
	Depanare IPP pentru Windows® 2000/XP, Windows Vista® și Windows Server® 2003.....	65
	Depanarea pentru gestionarea pe web (browser web) (TCP/IP)	65
A	Anexa A	66
	Utilizarea serviciilor	66
	Alte moduri de a seta adresa IP (pentru utilizatori avansați și administratori)	66
	Folosirea DHCP pentru a configura adresa IP	66
	Folosirea BOOTP pentru a configura adresa IP	67
	Folosirea RARP pentru a configura adresa IP	68
	Folosirea APIPA pentru a configura adresa IP	68
	Folosirea ARP pentru a configura adresa IP	68
	Folosirea consolei TELNET pentru a configura adresa IP	69
	Folosirea software-ului pentru server Brother Web BAdmin pentru ca sistemul IIS să configureze adresa IP.....	70
	Instalarea cu utilizarea servicii web (Pentru utilizatorii Windows Vista®)	71
	Instalarea când utilizați lista de așteptare pentru imprimare în rețea sau partajarea aparatului (numai driverul de imprimantă).....	72
B	Anexa B	73
	Specificațiile serverului de imprimare	73
	Rețea Ethernet prin cablu	73
	Tabelul de funcții și setările implicite	75
	Introducere text (pentru MFC-7440N).....	77
C	Index	79

Prezentare

Aparatul Brother poate fi partajat într-o rețea Ethernet 10/100 Mb cu fir folosind serverul intern de imprimare în rețea. Serverul de imprimare acceptă diverse funcții și metode de conexiune, în funcție de sistemul de operare pe care îl folosiți într-o rețea care suportă TCP/IP. Aceste funcții includ imprimarea, scanarea, trimiterea de faxuri de pe PC, recepționarea de faxuri pe PC, configurarea la distanță și monitorizarea stării. Schema următoare arată ce caracteristici de rețea și conexiuni sunt suportate de fiecare sistem de operare.

Sistemele de operare	Windows® 2000 Windows® XP Windows® XP Professional x64 Edition Windows Vista®	Windows Server® 2003 Windows Server® 2003 x64 Edition	Mac OS® X 10.2.4 sau o versiune ulterioară
Placă de rețea Wired Ethernet 10/100BASE-TX (TCP/IP)	✓	✓	✓
Imprimarea	✓	✓	✓
BRAdmin Light	✓	✓	✓
BRAdmin Professional ¹	✓	✓	
Web BRAdmin ¹	✓	✓	
Gestionare pe web (browser web)	✓	✓	✓
Imprimare pe Internet (IPP)	✓	✓	
Scanarea	✓		✓
Trimiterea PC Fax ²	✓		✓
Primirea PC Fax ²	✓		
Remote Setup ²	✓		✓
Monitorul de stare	✓		✓
Programul asistent pentru instalarea driverelor	✓	✓	

¹ BRAdmin Professional și Web BRAdmin sunt disponibile pentru descărcare de la <http://solutions.brother.com/>.

² Disponibil pentru MFC-7440N

Pentru a folosi aparatul Brother într-o rețea, trebuie să configurați serverul de imprimare și să setați computerele pe care le folosiți.

Funcții în rețea

Aparatul dumneavoastră Brother are următoarele funcții de bază în rețea.

Imprimarea în rețea

Serverul de imprimare oferă servicii de imprimare pentru Windows® 2000/XP, Windows Vista® și Windows Server® 2003 cu suport pentru protocoalele TCP/IP și Macintosh® (Mac OS® X 10.2.4 sau o versiune superioară) cu suport pentru protocoalele TCP/IP.

Scanarea în rețea

Puteți scana documente în rețea pe computerul dumneavoastră (Consultați *Scanarea în rețea* în Ghidul utilizatorului de software).

Fax pe PC în rețea (pentru MFC-7440N)

Puteți trimite direct un fișier de pe PC ca fax de pe PC în rețea (Consultați *Software Brother pentru FAX- PC pentru Windows® și Trimiterea unui fax pentru Macintosh®* în Ghidul utilizatorului de software pentru o descriere completă). Utilizatorii Windows® pot de asemenea recepționa un fax pe PC (Consultați *Recepționarea FAX-PC* în Ghidul utilizatorului de software).

Utilitare de administrare

BRAdmin Light

BRAdmin Light este un utilitar pentru configurarea inițială a dispozitivelor Brother conectate în rețea. Acest utilitar poate căuta produsele Brother în rețea, poate vedea starea și configura setările de rețea de bază, precum adresa IP. Utilitarul BRAdmin Light este disponibil pentru computerele cu Windows® 2000/XP, Windows Vista® și Windows Server® 2003 și Mac OS® X 10.2.4 sau o versiune superioară. Pentru instalarea BRAdmin Light în Windows®, consultați Ghidul de configurare rapidă furnizat cu aparatul. Pentru utilizatorii de Macintosh®, BRAdmin Light va fi instalat automat când instalați driverul imprimantei. Dacă ați instalat deja driverul imprimantei, nu trebuie să îl instalați din nou.

Pentru informații suplimentare despre BRAdmin Light, vizitați-ne la <http://solutions.brother.com/>

BRAdmin Professional (pentru Windows®)

BRAdmin Professional este un utilitar pentru administrarea mai avansată a dispozitivelor Brother conectate în rețea. Acest utilitar poate căuta produsele Brother în rețea, poate vedea starea și poate configura setările rețelei de la un computer sub Windows®. BRAdmin Professional are funcții suplimentare față de BRAdmin Light.

Pentru informații suplimentare și pentru a descărca software-ul, vizitați-ne la <http://solutions.brother.com/>

Web BRAdmin (pentru Windows®)

Web BRAdmin este un utilitar pentru administrarea dispozitivelor Brother conectate în rețea. Acest utilitar poate căuta produsele Brother în rețea, poate vedea starea și poate configura setările de rețea. Spre deosebire de BRAdmin Professional, care este conceput numai pentru Windows®, Web BRAdmin este un utilitar pentru server, care poate fi accesat de la PC-ul oricărui client cu un browser web care suportă JRE (Java Runtime Environment). Prin instalarea utilitarului de server Web BRAdmin pe un computer sub IIS¹, administratorii se pot conecta la serverul Web BRAdmin folosind un browser web, care apoi comunică cu dispozitivul.

Pentru informații suplimentare și pentru a descărca software-ul, vizitați-ne la <http://solutions.brother.com/>

¹ Internet Information Server 4.0 sau Internet Information Service 5.0/5.1/6.0/7.0

Configurarea la distanță (pentru MFC-7440N)

Software-ul de configurare la distanță vă permite să configurați setările de rețea dintr-un computer sub Windows® sau Macintosh® (Mac OS® X 10.2.4 sau o versiune superioară). (Consultați *Configurarea la distanță* în Ghidul utilizatorului de software).

Gestionarea pe web (browser web)

Gestionarea pe web vă permite să monitorizați starea imprimantei Brother sau să schimbați unele din setările de configurare folosind un browser web.

Notă

Vă recomandăm Microsoft Internet Explorer 6.0® (sau o versiune superioară) sau Firefox® 1.0 (sau o versiune superioară) pentru Windows® și Safari™ 1.0 pentru Macintosh®. Asigurați-vă, de asemenea, că JavaScript și fișierele cookie sunt întotdeauna activate în orice browser folosiți. Vă recomandăm să faceți trecerea la Safari™ 1.2 sau o versiune superioară pentru a activa JavaScript. Dacă este folosit un browser web, asigurați-vă că acesta este compatibil cu HTTP 1.0 și HTTP 1.1.

Fax pe Internet / Scanare pe serverul de poștă electronică (numai descărcare)

Aparatul Brother poate primi o adresă e-mail care să vă permită să trimiteți, primiți sau redirecționați documente într-o rețea locală sau pe Internet, către PC sau alte aparate fax conectate la Internet. Pentru a folosi această funcție, descărcați software-ul necesar de pe site-ul nostru web de la Centrul de Soluții Brother (<http://solutions.brother.com/>). Înainte de a folosi această funcție, trebuie să configurați setările necesare ale aparatului folosind panoul de control al acestuia. Pentru detalii, consultați ghidul utilizatorului pentru Fax pe internet în site-ul web menționat mai sus.

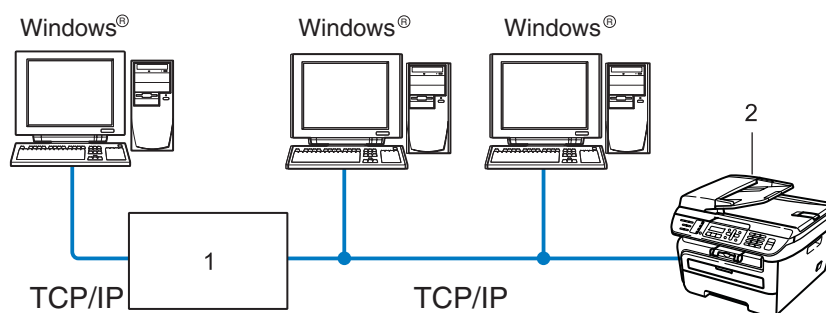
Tipuri de conexiuni în rețea

Exemplu de conexiune în rețea

În general sunt două tipuri de conexiuni în rețea: Peer-to-Peer și mediu de rețea partajată.

Imprimarea Peer-to-Peer folosind protocolul TCP/IP

Într-un mediu Peer-to-Peer, fiecare computer trimite și primește direct date (de) la fiecare dispozitiv. Nu există server central care să controleze accesul la fișiere sau partajarea imprimantei.



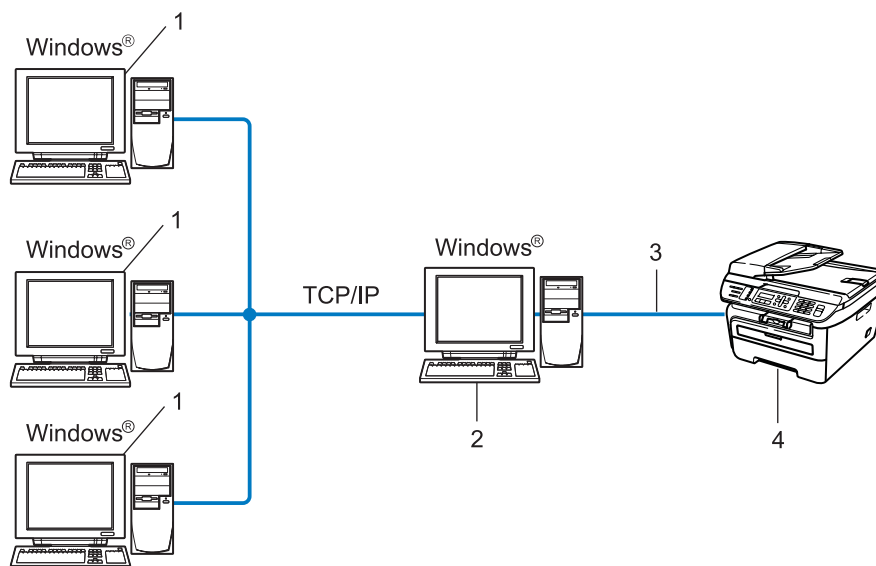
1 Ruterul

2 Imprimanta în rețea (aparatură dumneavoastră)

- Într-o rețea mică, de 2 sau 3 computere, recomandăm metoda de imprimare Peer-to-Peer, deoarece este mai ușor de configurat decât metoda de imprimare în rețea partajată, de la pagina următoare. Consultați *Imprimarea în rețea partajată* la pagina 5.
- Fiecare computer trebuie să utilizeze protocolul TCP/IP.
- Aparatură Brother trebuie să aibă o configurare corectă a adresei IP.
- Dacă folosiți rutere, adresa portalului trebuie configurată pe computere și pe aparatul Brother.
- Aparatură Brother poate comunica și cu Macintosh®. (Sistemele de operare compatibile cu TCP/IP)

Imprimarea în rețea partajată

Într-un mediu de rețea partajată, fiecare computer trimite datele printr-un computer controlat la nivel central. Acest tip de computer este adesea numit „server” sau „server de imprimare”. Rolul său este să controleze imprimarea tuturor activităților de imprimare.



- 1 Computerul client
- 2 Cunoscut și ca „server” sau „server de imprimare”
- 3 TCP/IP sau USB (acolo unde este disponibil)
- 4 Imprimanta (aparatură dumneavoastră)

- Într-o rețea mai mare, recomandăm mediul de imprimare în rețea partajată.
- „Serverul” sau „serverul de imprimare” trebuie să folosească protocolul de imprimare TCP/IP.
- Aparatură Brother trebuie să aibă configurarea corectă a adresei IP dacă nu este conectat la server prin interfața USB.

Protocoale

Protocoale și funcții TCP/IP

Protocoalele sunt seturile standardizate de reguli pentru transmiterea datelor în rețea. Protocoalele permit utilizatorilor să aibă acces la resursele conectate în rețea.

Serverul de imprimare folosit pe acest produs Brother suportă protocolul TCP/IP (Transmission Control Protocol/Internet Protocol).

TCP/IP este cel mai popular set de protocoale folosit pentru comunicarea precum cea prin Internet și e-mail. Acest protocol poate fi folosit în aproape toate sistemele de operare, cum ar fi Windows[®], Macintosh[®] și Linux. Următoarele protocoale TCP/IP sunt disponibile pe acest produs Brother.



Notă

- Puteți configura setările de protocol folosind HTTP (browser web). Consultați *Cum se configurează setările serverului de imprimare folosind Gestionarea pe internet (browser web)* la pagina 53.
 - Pentru funcțiile de securitate, consultați *Metode de securitate pentru notificarea pe e-mail* la pagina 55.
-

DHCP/BOOTP/RARP

Folosind protocoalele DHCP/BOOTP/RARP, adresa IP poate fi configurată automat.



Notă

Pentru a folosi protocoalele DHCP/BOOTP/RARP, contactați administratorul de rețea.

APIPA

Dacă nu atribuiți o adresă IP manual (folosind panoul de control al aparatului sau software-ul BRAdmin) sau automat (folosind un server DHCP/BOOTP/RARP), protocolul Automatic Private IP Addressing (APIPA) va atribui automat o adresă IP din domeniul cuprins între 169.254.1.0 și 169.254.254.255.

Client DNS

Serverul de imprimare Brother acceptă funcția client Sistem Nume Domeniu - Domain Name System (DNS). Această funcție permite serverului de imprimare să comunice cu alte dispozitive folosind numele DNS-ului său.

LPR/LPD

Protocoale de imprimare folosite frecvent într-o rețea TCP/IP.

Client SMTP

Simple Mail Transfer Protocol (SMTP) client este folosit pentru a trimite mesaje e-mail prin Internet sau intranet.

Port9100

Un alt protocol de imprimare folosit frecvent într-o rețea TCP/IP.

IPP

Protocolul de Imprimare pe Internet - Internet Printing Protocol (IPP Versiunea 1.0) vă permite să imprimați documente direct pe orice imprimantă accesibilă prin internet.

mDNS

mDNS permite serverului de imprimare Brother să se configureze automat pentru a lucra într-un sistem Mac OS® X configurat pentru rețea simplă. (Mac OS® X 10.2.4 sau o versiune ulterioară).

TELNET

Serverul de imprimare Brother suportă serverul TELNET pentru configurarea rândurilor de comandă.

SNMP

Protocolul de Administrare Simplă a Rețelei - Simple Network Management Protocol (SNMP) este folosit pentru a gestiona dispozitive în rețea, inclusiv computere, rutere și aparate Brother conectabile într-o rețea TCP/IP.

LLMNR

Protocolul Link-Local Multicast Name Resolution (LLMNR) rezolvă numele computerelor vecine, dacă rețeaua nu are un server Sistem Nume Domeniu - Domain Name System (DNS). Funcția LLMNR Responder funcționează deopotrivă în mediul IPv4 sau IPv6 atunci când se folosește un computer care are o funcție LLMNR Sender, cum ar fi Windows Vista®.

Servicii web

Protocolul Servicii Web - Web Services permite utilizatorilor de Windows Vista® să instaleze driverul de imprimantă Brother făcând clic dreapta pe pictograma aparatului din selecția **Start / Rețea**. (Consultați *Instalarea cu utilizarea servicii web (Pentru utilizatorii Windows Vista®)* la pagina 71). Protocolul Web Services vă permite și să verificați starea curentă a aparatului de la computer.

Server web (HTTP)

Serverul de imprimare Brother este echipat cu un server web încorporat, care vă permite să îi monitorizați starea sau să schimbați unele din setările sale de configurare folosind un browser web.

Notă

Vă recomandăm Microsoft Internet Explorer 6.0® (sau o versiune superioară) sau Firefox® 1.0 (sau o versiune superioară) pentru Windows® și Safari™ 1.0 pentru Macintosh®. Asigurați-vă, de asemenea, că JavaScript și fișierele cookie sunt întotdeauna activate în orice browser folosiți. Vă recomandăm să faceți trecerea la Safari™ 1.2 sau o versiune superioară pentru a activa JavaScript. Dacă este folosit un browser web, asigurați-vă că acesta este compatibil cu HTTP 1.0 și HTTP 1.1.

FTP

Protocolul de Transfer al Fișierelor - File Transfer Protocol (FTP) permite aparatului Brother să scaneze documentele alb-negru sau color direct pe un server FTP situat local în rețea sau pe internet.

IPv6

Acest aparat este compatibil cu IPv6, următoarea generație de protocol internet. Pentru informații suplimentare despre protocolul IPv6, vizitați <http://solutions.brother.com/>.

Alte protocoale

LLTD

Protocolul Descoperire Topologie Strat de Legătură - Link Layer Topology Discovery protocol (LLTD) vă permite să localizați ușor aparatul Brother pe harta rețelei în Windows Vista®. Aparatul Brother va fi afișat cu o pictogramă distinctă și numele nodului. Setarea implicită pentru acest protocol este Oprit.

Prezentare

Înainte de a utiliza aparatul Brother în rețea, trebuie să instalați software-ul Brother și să configurați setările de rețea TCP/IP adecvate de la aparat. În acest scop, vă recomandăm să folosiți utilitarul de instalare Brother de pe CD-ROM, deoarece vă va ghida la instalarea software-ului și a rețelei.

Respectați instrucțiunile din Ghidul de instalare rapidă furnizat.



Notă

Dacă nu doriți sau dacă nu puteți să folosiți utilitarul de instalare Brother sau orice instrumente software Brother, puteți folosi panoul de control al aparatului pentru a schimba setările de rețea. Pentru mai multe informații, consultați *Configurarea cu ajutorul Panoului de control* la pagina 18.

Adresele IP, măștile de rețea și portalurile

Pentru a folosi aparatul într-un mediu TCP/IP în rețea, trebuie să configurați adresa IP și masca de subrețea. Adresa IP pe care o atribuiți serverului de imprimare trebuie să fie în aceeași rețea logică cu computerele gazdă. În caz contrar, trebuie să configurați corect masca de subrețea și adresa portalului.

Adresa IP

O adresă IP este o serie de numere care identifică fiecare computer conectat într-o rețea. O adresă IP constă din patru numere separate de puncte. Fiecare număr este cuprins între 0 și 255.

■ Exemplu: într-o rețea mică, în mod normal veți schimba numărul final.

- 192.168.1.1
- 192.168.1.2
- 192.168.1.3

Cum este atribuită adresa IP serverului dumneavoastră de imprimare:

Dacă aveți un server DHCP/BOOTP/RARP în rețea (în general pentru o rețea sub UNIX®/Linux sau Windows® 2000/XP, Windows Vista® sau Windows Server® 2003) serverul de imprimare își va obține automat adresa IP de la serverul DHCP și își va înregistra numele cu orice servicii de nume dinamice conforme RFC 1001 și 1002.



Notă

În rețelele mai mici, serverul DHCP poate fi ruterul.

Pentru informații suplimentare despre DHCP, BOOTP și RARP, consultați *Folosirea DHCP pentru a configura adresa IP* la pagina 66, *Folosirea BOOTP pentru a configura adresa IP* la pagina 67 și *Folosirea RARP pentru a configura adresa IP* la pagina 68.

Dacă nu aveți un server DHCP/BOOTP/RARP, protocolul Automatic Private IP Addressing (APIPA) va atribui automat o adresă IP cuprinsă între 169.254.1.0 și 169.254.254.255. Pentru informații suplimentare despre APIPA, consultați *Folosirea APIPA pentru a configura adresa IP* la pagina 68.

Dacă protocolul APIPA este dezactivat, adresa IP a serverului de imprimare Brother este 192.0.0.192. Totuși, puteți schimba ușor numărul acestei adrese IP pentru a se potrivi cu detaliile adresei IP din rețeaua dumneavoastră. Pentru informații despre modul de schimbare a adresei IP, consultați *Setarea adresei IP și a măștii de subrețea* la pagina 12.

Masca de subrețea

Masca de subrețea restricționează comunicarea în rețea.

■ Exemplu: Computerul 1 poate comunica cu Computerul 2

- Computerul 1
Adresa IP: 192.168.1.2
Masca de subrețea: 255.255.255.0
- Computerul 2
Adresa IP: 192.168.1.3
Masca de subrețea: 255.255.255.0



Notă

0 denotă că nu există limită de comunicare în această parte a adresei.

În exemplul de mai sus, putem comunica cu oricine are o adresă IP care începe cu 192.168.1.x.

Portal (și ruter)

Un portal este un punct din rețea care se comportă ca o intrare într-o altă rețea și trimite datele transmise în rețea către o destinație exactă. Ruterul știe unde să direcționeze datele care sosesc la portal. Dacă o destinație este situată într-o rețea externă, ruterul transmite datele către rețeaua externă. Dacă rețeaua dumneavoastră comunică cu alte rețele, este posibil să trebuiască să configurați adresa IP a portalului. Dacă nu știți adresa IP a portalului, contactați administratorul de rețea.

Schemă pas cu pas

1 Configurați setările TCP/IP.

- Configurați adresa IP → Consultați pagina 12
- Configurați masca de subrețea → Consultați pagina 12
- Configurați portalul → Consultați pagina 12

2 Schimbarea setărilor serverului de imprimare.

- Folosirea utilitarului BRAdmin Light → Consultați pagina 15
- Folosirea utilitarului BRAdmin Professional → Consultați pagina 16
- Folosirea panoului de control → Consultați pagina 16
- Folosirea Gestionării pe web (browser web) → Consultați pagina 17
- Folosirea Configurării la distanță (pentru MFC-7440N) → Consultați pagina 17
- Folosirea altor metode → Consultați pagina 17

Setarea adresei IP și a măștii de subrețea

Folosirea utilitarului BRAdmin Light pentru a configura aparatul ca imprimantă în rețea

2

BRAdmin Light

Utilitarul BRAdmin Light este conceput pentru configurarea inițială a dispozitivelor Brother conectate în rețea. Acesta poate, de asemenea, căuta produsele Brother într-un mediu TCP/IP, vedea starea și configura setările de rețea de bază, cum ar fi adresa IP. BRAdmin Light utility este disponibil pentru Windows® 2000/XP, Windows Vista®, Windows Server® 2003 și Mac OS® X 10.2.4 sau o versiune superioară.

Cum să configurați aparatul folosind utilitarul BRAdmin Light



Notă

- Folosiți versiunea utilitarului BRAdmin Light furnizată pe CD-ROM-ul cu produsul Brother. Puteți, de asemenea, să descărcați ultima versiune a utilitarului Brother BRAdmin Light de la <http://solutions.brother.com/>.
- Dacă aveți nevoie de un management mai avansat al imprimantei, folosiți cea mai recentă versiune a utilitarului BRAdmin Professional, care este disponibil pentru descărcare la <http://solutions.brother.com/>. Acest utilitar este disponibil numai pentru utilizatorii de Windows®.
- Dacă folosiți un software Personal Firewall, dezactivați-l. După ce v-ați asigurat că puteți imprima, reporniți software-ul de tip Protecție Firewall.
- Numele nodului: Numele nodului apare în versiunea actuală a BRAdmin Light. Numele implicit al nodului pentru placa de rețea din imprimantă este „BRNxxxxxxxxxxx”.
- Parola implicită pentru serverele de imprimare Brother este „**access**”.

1 Porniți utilitarul BRAdmin Light.

- Pentru utilizatorii de Windows® 2000/XP, Windows Vista® și Windows Server® 2003

Faceți click pe **Start / Toate programele**¹ / **Brother / BRAdmin Light / BRAdmin Light**.

¹ **Programe** pentru utilizatorii Windows® 2000

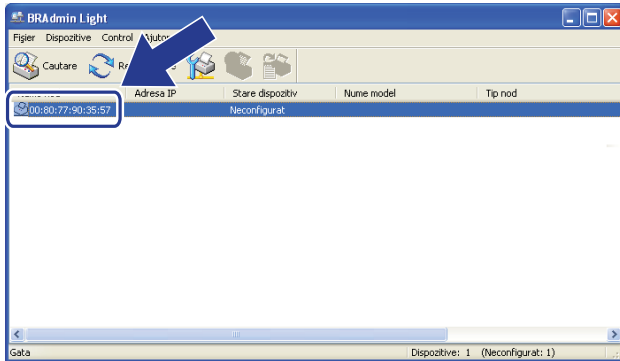
- Pentru utilizatorii de Mac OS® X 10.2.4 sau o versiune superioară

Faceți dublu clic pe fișierul **Mac OS X** sau **Macintosh HD** (Startup Disk) / **Library / Printers / Brother / Utilities / BRAdmin Light.jar**.

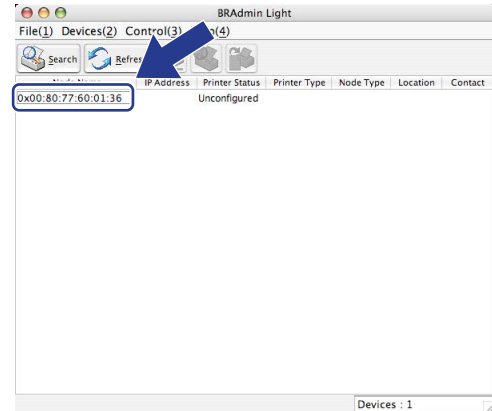
2 BRAdmin Light va căuta automat dispozitivele noi.

- 3 Faceți dublu click pe dispozitivul neconfigurat.

Windows®



Macintosh®



Notă

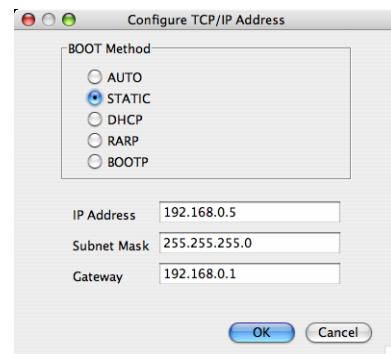
- Dacă serverul de imprimare este configurat la setările sale implicite din fabrică, fără să folosească un server DHCP/BOOTP/RARP, dispozitivul va apărea ca **Neconfigurat / Unconfigured** în fereastra utilitarului BRAdmin Light.
- Puteți găsi numele nodului și adresa Ethernet (adresa MAC) imprimând Lista configurațiilor de rețea. Consultați *Imprimarea listei configurațiilor de rețea* la pagina 28.

- 4 Alegeți **STATIC** din lista **Metoda de initializare / Boot Method**. Introduceți **Adresa IP / IP Address**, **Masca de subrețea / Subnet Mask** și **Adresa gateway / Gateway**, dacă este cazul pentru serverul de imprimare.

Windows®



Macintosh®



- 5 Faceți click pe **OK**.

- 6 Dacă adresa IP este setată corect, serverul de imprimare Brother va fi afișat în lista de dispozitive.

Folosirea panoului de control pentru a configura aparatul pentru o rețea

Puteți configura aparatul pentru o rețea folosind meniul panoului de control LAN. Consultați *Configurarea cu ajutorul Panoului de control* la pagina 18.

Folosirea altor metode pentru a configura aparatului pentru o rețea

Puteți configura aparatul pentru o rețea folosind alte metode. Consultați *Alte moduri de a seta adresa IP (pentru utilizatori avansați și administratori)* la pagina 66.

Modificarea setărilor serverului de imprimare

Folosirea utilitarului BRAdmin Light pentru a schimba setările serverului de imprimare

2

- 1 Porniți utilitarul BRAdmin Light.
 - Pentru utilizatorii de Windows® 2000/XP, Windows Vista® și Windows Server® 2003
Faceți click pe **Start / Toate programele** ¹ / **Brother / BRAdmin Light / BRAdmin Light**.
 - ¹ **Programe** pentru utilizatorii Windows® 2000
 - Pentru utilizatorii de Mac OS® X 10.2.4 sau o versiune superioară
Faceți dublu clic pe fișierul **Mac OS X** sau **Macintosh HD** (Startup Disk) / **Library / Printers / Brother / Utilities / BRAdmin Light.jar**.
- 2 Selectați serverul de imprimare pentru care doriți să modificați setările.
- 3 Selectați **Configurare rețea / Network Configuration** din meniul **Control**.
- 4 Introducerea unei parole. Parola implicită este „**access**“.
- 5 Acum, puteți modifica setările serverului de imprimare.



Notă

Dacă doriți să modificați setări mai avansate, folosiți utilitarul BRAdmin Professional, disponibil pentru descărcare la adresa <http://solutions.brother.com/>.

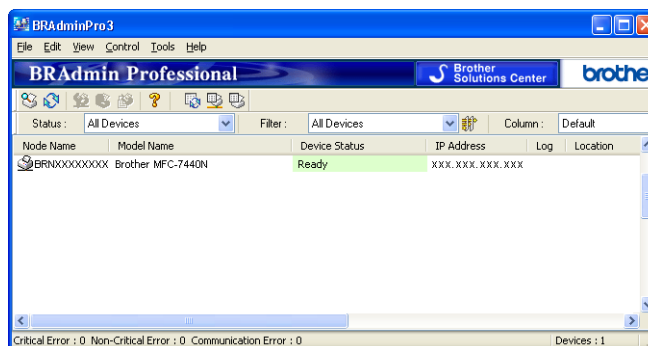
Folosirea utilitarului BRAdmin Professional pentru a schimba setările serverului de imprimare (pentru Windows®)

Notă

- Folosiți cea mai recentă versiune a utilitarului BRAdmin Professional, care este disponibilă spre descărcare de la <http://solutions.brother.com/>. Acest utilitar este disponibil numai pentru utilizatorii Windows®.
- Numele nodului: Numele nodului pentru fiecare dispozitiv Brother din rețea apare în BRAdmin Professional. Numele implicit al nodului este „BRNxxxxxxxxxxxx”.

- Porniți utilitarul BRAdmin Professional (din Windows® 2000/XP, Windows Vista® și Windows Server® 2003) făcând clic pe **Start / Toate programele**¹ / **Brother Administrator Utilities / Brother BRAdmin Professional 3 / BRAdmin Professional 3**.

¹ Programe pentru utilizatorii Windows® 2000



- Alegeți serverul de imprimare pe care doriți să îl configurați.
- Alegeți **Configure Device** (Configurare dispozitiv) din meniul **Control**.
- Introducerea unei parole. Parola implicită este „**access**”.
- Acum, puteți modifica setările serverului de imprimare.

Notă

- Dacă serverul de imprimare este setat la setările implicite din fabrică fără folosirea unui server DHCP/BOOTP/RARP, dispozitivul va apărea ca APIPA în ecranul utilitarului BRAdmin Professional.
- Puteți găsi numele nodului și adresa Ethernet (adresa MAC) imprimând Lista configurațiilor de rețea. Consultați *Imprimarea listei configurațiilor de rețea* la pagina 28 pentru informații despre modul de imprimare a Listei de configurare a rețelelor de pe serverul de imprimare.

Folosirea panoului de control pentru a schimba setările serverului de imprimare

Puteți configura și schimba setările serverului de imprimare folosind meniul panoului de control LAN. Consultați *Configurarea cu ajutorul Panoului de control* la pagina 18.

Folosirea gestionării pe web (browser web) pentru a schimba setările serverului de scanare/imprimare

Poate fi folosit un browser web standard pentru a schimba setările serverului de imprimare folosind protocolul HTTP (Hyper Text Transfer Protocol). Consultați *Cum se configurează setările serverului de imprimare folosind Gestionarea pe internet (browser web)* la pagina 53.

2

Folosirea Configurării la distanță pentru a schimba setările serverului de imprimare (nu este disponibil pentru Windows Server® 2003) (pentru MFC-7440N)

Remote Setup pentru Windows®

Aplicația Remote Setup (Setare la distanță) permite configurarea setărilor de rețea dintr-o aplicație Windows®. Atunci când accesați această aplicație, setările aparatului vor fi descărcate automat în calculatorul dumneavoastră și afișate pe ecran. După modificarea setărilor, acestea pot fi încărcate direct în aparat.

- 1 Faceți clic pe butonul **Start, Toate programele**¹, **Brother, MFC-7440N LAN**, apoi **Setare de la Distanța**.

¹ Programe pentru utilizatorii Windows® 2000

- 2 Introducerea unei parole. Parola implicită este „**access**“.
- 3 Faceți clic pe **TCP/IP**.
- 4 Acum, puteți modifica setările serverului de imprimare.

Configurare la distanță pentru Macintosh®

Aplicația Configurare la distanță vă permite să configurați numeroase setări MFC dintr-o aplicație Macintosh®. Când accesați această aplicație, setările aparatului vor fi descărcate automat în computerul dumneavoastră Macintosh® și afișate pe ecranul Macintosh®. După modificarea setărilor, acestea pot fi încărcate direct în aparat.

- 1 Faceți dublu clic pe **Mac OS X** sau pe pictograma **Macintosh HD (Startup Disk)** de pe desktop, **Library, Printers, Brother** apoi **Utilities**.
- 2 Faceți dublu clic pe pictograma **Remote Setup (Configurare la distanță)**.
- 3 Introducerea unei parole. Parola implicită este „**access**“.
- 4 Faceți clic pe **TCP/IP**.
- 5 Acum, puteți modifica setările serverului de imprimare.

Folosirea altor metode pentru a schimba setările serverului de imprimare

Puteți configura imprimanta în rețea folosind alte metode. Consultați *Alte moduri de a seta adresa IP (pentru utilizatori avansați și administratori)* la pagina 66.

Meniul LAN

Înainte de a folosi produsul Brother într-un mediu în rețea, trebuie să configurați setările TCP/IP corecte.

În acest capitol, veți afla cum să configurați setările de rețea folosind panoul de control, situat pe partea fin față a aparatului.

Opțiunile din meniul LAN panoului de control vă permit să configurați aparatul Brother potrivit configurației rețelei dumneavoastră. Apăsați **Menu (Meniu)**, apoi apăsați ▲ sau ▼ pentru a alege LAN. Mergeți la opțiunea de meniu pe care doriți să o configurați. Consultați *Tabelul de funcții și setările implicite* la pagina 75.

Rețineți că aparatul este livrat cu aplicațiile software BRAdmin Light și Remote Setup (Configurare la distanță), pentru Windows® și Macintosh®, care pot fi, de asemenea, utilizate pentru a configura numeroase opțiuni de rețea. Consultați *Modificarea setărilor serverului de imprimare* la pagina 15.

TCP/IP

Acest meniu are zece secțiuni: Metoda BOOT, Adresa IP, Masca Subnet, Poarta Acces, Nume Nod, Config WINS, Server WINS, Server DNS, APIPA și IPv6.

Metoda BOOT (de inițializare)

Această opțiune controlează modul în care aparatul obține o adresă IP. Setarea implicită este *Auto*.

Notă

Dacă nu doriți configurarea serverului de imprimare prin DHCP, BOOTP sau RARP, trebuie să setați Metoda BOOT la *Static* pentru ca serverul de imprimare să aibă o adresă IP statică. Acest lucru va împiedica serverul de imprimare să încerce să obțină o adresă IP de la oricare dintre aceste sisteme. Pentru a schimba metoda BOOT, folosiți panoul de control al aparatului, utilitarul BRAdmin Light, Remote Setup sau gestionarea pe web (browser web).

- 1 Apăsați **Menu (Meniu)**.
- 2 Apăsați ▲ sau ▼ pentru a alege LAN.
Apăsați **OK**.
- 3 Apăsați ▲ sau ▼ pentru a alege TCP/IP.
Apăsați **OK**.
- 4 Apăsați ▲ sau ▼ pentru a alege Metoda BOOT.
Apăsați **OK**.
- 5 Apăsați ▲ sau ▼ pentru a alege *Auto*¹, *Static*², *RARP*³, *BOOTP*⁴ sau *DHCP*⁵.
Apăsați **OK**.
 - Dacă alegeți *Auto*, *RARP*, *BOOTP* sau *DHCP*, mergeți la 6.
 - Dacă alegeți *Static*, mergeți la 7.

6 Introduceți numărul de ori în care aparatul încearcă să obțină adresa IP. Vă recomandăm să introduceți de 3 ori sau mai mult.
Apăsați **OK**.

7 Apăsați **Stop/Exit (Stop/leșire)**.

1 Mod automat

În acest mod, aparatul va scana rețeaua pentru a vedea dacă există un server DHCP. Dacă poate găsi unul și dacă serverul DHCP este configurat pentru a aloca o adresă IP aparatului, va fi folosită adresa IP furnizată de serverul DHCP. Dacă nu este disponibil un server DHCP, aparatul va scana pentru a găsi un server BOOTP. Dacă este disponibil un server BOOTP și acesta este configurat corect, aparatul își va lua adresa IP din serverul BOOTP. Dacă nu este disponibil un server BOOTP, aparatul va scana pentru a găsi un server RARP. Dacă nici serverul RARP nu răspunde, adresa IP este setată folosind protocolul APIPA; consultați *Folosirea APIPA pentru a configura adresa IP* la pagina 68. După ce aparatul este pornit inițial, durează câteva minute să scaneze rețeaua pentru a căuta un server.

2 Modul static

În acest mod, adresa IP a aparatului trebuie atribuită manual. După ce este introdusă, adresa IP este blocată la adresa atribuită.

3 Modul RARP

Adresa IP a serverului de imprimare Brother poate fi configurată folosind serviciul ARP invers (RARP) de pe computerul gazdă. Pentru informații suplimentare despre RARP, consultați *Folosirea RARP pentru a configura adresa IP* la pagina 68.

4 Modul BOOTP

BOOTP este o alternativă la RARP care are avantajul de a permite configurarea măștii de subrețea și a portalului. Pentru informații suplimentare despre BOOTP, consultați *Folosirea BOOTP pentru a configura adresa IP* la pagina 67.

5 Modul DHCP

Dynamic Host Configuration Protocol (DHCP) este unul dintre numeroasele mecanisme automate pentru alocarea unei adrese IP. Dacă aveți un server DHCP în rețea (în general o rețea UNIX®, Windows® 2000/XP, Windows Vista®) serverul de imprimare își va obține automat adresa IP de la un server DHCP și își va înregistra numele cu orice servicii de nume dinamice conforme RFC 1001 și 1002.



Notă

În rețelele mai mici, serverul DHCP poate fi ruterul.

Adresa IP

Acest câmp afișează adresa IP curentă a aparatului. Dacă ați ales o metodă BOOT statică, introduceți adresa IP pe care doriți să o atribuiți aparatului (verificați cu administratorul de rețea ce adresă IP veți folosi). Dacă ați ales o altă metodă decât cea statică, aparatul va încerca să stabilească adresa IP folosind protocolurile DHCP sau BOOTP. Adresa IP implicită a aparatului va fi probabil incompatibilă cu schema numerele de adresă IP din rețeaua dumneavoastră. Vă recomandăm să contactați administratorul de rețea pentru o adresă IP pentru rețeaua la care va fi conectată unitatea.

1 Apăsați **Menu (Meniu)**.

2 Apăsați ▲ sau ▼ pentru a alege LAN.
Apăsați **OK**.

3 Apăsați ▲ sau ▼ pentru a alege TCP/IP.
Apăsați **OK**.

4 Apăsați ▲ sau ▼ pentru a alege Adresa IP.
Apăsați **OK**.

5 (Pentru MFC-7440N)
Apăsați **1** pentru a alege Schimba.
(Pentru DCP-7045N)
Apăsați ▲ pentru a alege Schimba.

- 6 Introduceți adresa IP.
Apăsați **OK**.



Notă

Pentru modelele DCP-7045N, apăsați ▲ sau ▼ de mai multe ori pentru a introduce primele trei cifre ale adresei IP. Apăsați **OK** pentru a introduce al doilea număr de trei cifre. Repetați această operațiune până când ați introdus inclusiv al patrulea număr din trei cifre de la sfârșitul adresei IP. Apăsați **OK**.

- 7 Apăsați **Stop/Exit (Stop/leșire)**.

Mască subrețea

Acest câmp afișează masca de subrețea curentă folosită de aparat. Dacă nu folosiți DHCP sau BOOTP pentru a obține masca de subrețea, introduceți masca de subrețea dorită. Discutați cu administratorul de rețea despre masca de subrețea pe care să o folosiți.

- 1 Apăsați **Menu (Meniu)**.
- 2 Apăsați ▲ sau ▼ pentru a alege LAN.
Apăsați **OK**.
- 3 Apăsați ▲ sau ▼ pentru a alege TCP/IP.
Apăsați **OK**.
- 4 Apăsați ▲ sau ▼ pentru a alege Masca Subnet.
Apăsați **OK**.
- 5 (Pentru MFC-7440N)
Apăsați **1** pentru a alege Schimba.
(Pentru DCP-7045N)
Apăsați ▲ pentru a alege Schimba.
- 6 Introduceți adresa pentru masca subnet.
Apăsați **OK**.



Notă

Pentru modelele DCP-7045N, apăsați ▲ sau ▼ de mai multe ori pentru a introduce primele trei cifre ale adresei pentru masca de subrețea. Apăsați **OK** pentru a introduce al doilea număr de trei cifre. Repetați această operațiune până când ați introdus inclusiv al patrulea număr de trei cifre de la sfârșitul adresei pentru masca de subrețea. Apăsați **OK**.

- 7 Apăsați **Stop/Exit (Stop/leșire)**.

Poarta acces

Acest câmp afișează portalul curent sau adresa ruterului folosită de aparat. Dacă nu folosiți DHCP sau BOOTP pentru a obține adresa portalului sau ruterului, introduceți adresa pe care doriți să o atribuiți. Dacă nu aveți un portal sau un ruter, lăsați acest câmp gol. Discutați cu administratorul de rețea dacă nu sunteți sigur.

- 1 Apăsați **Menu (Meniu)**.
- 2 Apăsați ▲ sau ▼ pentru a alege LAN.
Apăsați **OK**.
- 3 Apăsați ▲ sau ▼ pentru a alege TCP/IP.
Apăsați **OK**.
- 4 Apăsați ▲ sau ▼ pentru a alege Poarta Acces.
Apăsați **OK**.
- 5 (Pentru MFC-7440N)
Apăsați **1** pentru a alege Schimba.
(Pentru DCP-7045N)
Apăsați ▲ pentru a alege Schimba.
- 6 Introduceți adresa pentru Poarta acces.
Apăsați **OK**.



Notă

Pentru DCP-7045N, apăsați ▲ sau ▼ de mai multe ori pentru a introduce primele trei cifre ale adresei portalului. Apăsați **OK** pentru a introduce al doilea număr de trei cifre. Repetați această operațiune până când ați introdus inclusiv al patrulea număr de trei cifre de la sfârșitul adresei portalului. Apăsați **OK**.

- 7 Apăsați **Stop/Exit (Stop/Ieșire)**.

Numele nodului

Puteți înregistra numele aparatului în rețea. Acest nume este adesea menționat ca nume NetBIOS; va fi numele înregistrat de serverul WINS în rețeaua dumneavoastră. Brother recomandă numele „BRNxxxxxxxxxxx”.

- 1 Apăsați **Menu (Meniu)**.
- 2 Apăsați ▲ sau ▼ pentru a alege LAN.
Apăsați **OK**.
- 3 Apăsați ▲ sau ▼ pentru a alege TCP/IP.
Apăsați **OK**.
- 4 Apăsați ▲ sau ▼ pentru a alege Nume Nod.
Apăsați **OK**.
(Pentru MFC-7440N) Mergeți la 5.
(Pentru DCP-7045N) Mergeți la 6.

5 (Pentru MFC-7440N)
Apăsați **1** pentru a alege *Schimba*.

6 Introduceți numele modului.
Apăsați **OK**.



Notă

Pentru DCP-7045N:

Nu puteți schimba Numele nodului din meniul panoului de control. Consultați *Modificarea setărilor serverului de imprimare* la pagina 15 pentru modul de schimbare a Numelui nodului.

7 Apăsați **Stop/Exit (Stop/leșire)**.

Config WINS

Această opțiune controlează modul în care aparatul obține o adresă IP a serverului WINS.

1 Apăsați **Menu (Meniu)**.

2 Apăsați **▲** sau **▼** pentru a alege *LAN*.
Apăsați **OK**.

3 Apăsați **▲** sau **▼** pentru a alege *TCP/IP*.
Apăsați **OK**.

4 Apăsați **▲** sau **▼** pentru a alege *Config WINS*.
Apăsați **OK**.

5 Apăsați **▲** sau **▼** pentru a alege *Auto sau Static*.
Apăsați **OK**.

6 Apăsați **Stop/Exit (Stop/leșire)**.

Auto

Folosește automat o solicitare DHCP pentru a stabili adresele IP pentru serverele WINS primar și secundar. Trebuie să setați metoda BOOT la automată pentru ca această caracteristică să funcționeze.

Static

Folosește o adresă IP specificată pentru serverele WINS primar și secundar.

Server WINS

Adresa IP a serverului WINS primar

Acest câmp specifică adresa IP a serverului WINS (Windows® Internet Name Service) primar. Dacă este setat la o valoare diferită de zero, aparatul va contacta acest server pentru a-și înregistra numele la Windows® Internet Name Service.

Adresa IP a serverului WINS secundar

Acest câmp specifică adresa IP a serverului WINS secundar. Este folosit ca rezervă la adresa serverului WINS primar. Dacă serverul primar este indisponibil, aparatul se poate înregistra totuși la serverul secundar. Dacă este setat la o valoare diferită de zero, aparatul va contacta acest server pentru a-și înregistra numele la Windows® Internet Name Service. Dacă aveți un server WINS primar, dar nu aveți un server WINS secundar, lăsați acest câmp gol.

- 1 Apăsați **Menu (Meniu)**.
- 2 Apăsați ▲ sau ▼ pentru a alege LAN.
Apăsați **OK**.
- 3 Apăsați ▲ sau ▼ pentru a alege TCP/IP.
Apăsați **OK**.
- 4 Apăsați ▲ sau ▼ pentru a alege Server WINS.
Apăsați **OK**.
- 5 Apăsați ▲ sau ▼ pentru a alege Primar sau Secundar.
Apăsați **OK**.
- 6 (Pentru MFC-7440N)
Apăsați **1** pentru a alege Schimba.
(Pentru DCP-7045N)
Apăsați ▲ pentru a alege Schimba.
- 7 Introduceți adresa serverului WINS.
Apăsați **OK**.



Notă

Pentru DCP-7045N, apăsați ▲ sau ▼ de mai multe ori pentru a introduce primele trei cifre ale adresei pentru serverul WINS. Apăsați **OK** pentru a introduce al doilea număr de trei cifre. Repetați această operațiune până când ați introdus inclusiv al patrulea număr de trei cifre de la sfârșitul adresei pentru serverul WINS. Apăsați **OK**.

- 8 Apăsați **Stop/Exit (Stop/leșire)**.

Serverul DNS

Adresa IP a serverului DNS primar

Acest câmp specifică adresa IP a serverului DNS (Domain Name System) primar.

Adresa IP a serverului DNS secundar

Acest câmp specifică adresa IP a serverului DNS secundar. Este folosită ca rezervă la adresa serverului DNS primar. Dacă serverul primar este indisponibil, aparatul va contacta serverul DNS secundar. Dacă aveți un server DNS primar, dar nu aveți un server DNS secundar, lăsați acest câmp gol.

- 1 Apăsați **Menu (Meniu)**.
- 2 Apăsați ▲ sau ▼ pentru a alege LAN.
Apăsați **OK**.
- 3 Apăsați ▲ sau ▼ pentru a alege TCP/IP.
Apăsați **OK**.
- 4 Apăsați ▲ sau ▼ pentru a alege Server DNS.
Apăsați **OK**.
- 5 Apăsați ▲ sau ▼ pentru a alege Primar sau Secundar.
Apăsați **OK**.
- 6 (Pentru MFC-7440N)
Apăsați **1** pentru a alege Schimba.
(Pentru DCP-7045N)
Apăsați ▲ pentru a alege Schimba.
- 7 Introduceți adresa serverului DNS.
Apăsați **OK**.



Notă

Pentru modelele DCP-7045N, apăsați ▲ sau ▼ de mai multe ori pentru a introduce primele trei cifre ale adresei serverului DNS. Apăsați **OK** pentru a introduce al doilea număr de trei cifre. Repetați această operațiune până când ați introdus inclusiv al patrulea număr de trei cifre de la sfârșitul adresei pentru serverul DNS. Apăsați **OK**.

- 8 Apăsați **Stop/Exit (Stop/leșire)**.

APIPA

Setarea `Pornit` va determina serverul de imprimare să aloce automat o adresă Link-Local IP din domeniul (169.254.1.0 - 169.254.254.255) când serverul de imprimare nu poate obține o adresă IP prin metoda BOOT pe care ați setat-o (consultați *Metoda BOOT (de inițializare)* la pagina 18). Opțiunea `Oprit` înseamnă că adresa IP nu se schimbă, când serverul de imprimare nu poate obține o adresă IP prin metoda BOOT pe care ați setat-o.

- 1 Apăsați **Menu (Meniu)**.
- 2 Apăsați ▲ sau ▼ pentru a alege LAN.
Apăsați **OK**.
- 3 Apăsați ▲ sau ▼ pentru a alege TCP/IP.
Apăsați **OK**.
- 4 Apăsați ▲ sau ▼ pentru a alege APIPA.
Apăsați **OK**.
- 5 Apăsați ▲ sau ▼ pentru a alege `Pornit` sau `Oprit`.
Apăsați **OK**.
- 6 Apăsați **Stop/Exit (Stop/leșire)**.

IPv6

Acest aparat este compatibil cu IPv6, următoarea generație de protocol internet. Dacă doriți să folosiți protocolul IPv6, alegeți `Pornit`. Setarea implicită pentru IPv6 este `Oprit`. Pentru informații suplimentare despre protocolul IPv6, vizitați <http://solutions.brother.com/>.

- 1 Apăsați **Menu (Meniu)**.
- 2 Apăsați ▲ sau ▼ pentru a alege LAN.
Apăsați **OK**.
- 3 Apăsați ▲ sau ▼ pentru a alege TCP/IP.
Apăsați **OK**.
- 4 Apăsați ▲ sau ▼ pentru a alege IPv6.
Apăsați **OK**.
- 5 Apăsați ▲ sau ▼ pentru a alege `Pornit` sau `Oprit`.
Apăsați **OK**.
- 6 Apăsați **Stop/Exit (Stop/leșire)**.

Ethernet

Mod link Ethernet. Modul automat permite serverului de imprimare să funcționeze în 100BASE-TX integral sau duplex la jumătate, sau în modul 10BASE-T integral sau duplex la jumătate prin autonegociere.

Puteți fixa modul link-ului serverului la 100BASE-TX duplex integral (100B-FD) sau duplex la jumătate (100B-HD) și 10BASE-T duplex complet (10B-FD) sau duplex la jumătate (10B-HD). Această schimbare este valabilă după ce serverul de imprimare a fost resetat (implicit este *Auto*).

Notă

Dacă setați această valoare incorect, este posibil să nu puteți comunica cu serverul de imprimare.

- 1 Apăsați **Menu (Meniu)**.
- 2 Apăsați ▲ sau ▼ pentru a alege LAN.
Apăsați **OK**.
- 3 Apăsați ▲ sau ▼ pentru a alege Ethernet.
Apăsați **OK**.
- 4 Apăsați ▲ sau ▼ pentru a alege Auto, 100B-FD, 100B-HD, 10B-FD sau 10B-HD.
Apăsați **OK**.
- 5 Apăsați **Stop/Exit (Stop/leșire)**.

Scanare în FTP (pentru MFC-7440N)

Puteți alege tipul de fișier color implicit pentru funcția de scanare în FTP.

- 1 Apăsați **Menu (Meniu)**.
- 2 Apăsați ▲ sau ▼ pentru a alege LAN.
Apăsați **OK**.
- 3 Apăsați ▲ sau ▼ pentru a alege Scan. la FTP.
Apăsați **OK**.
- 4 Apăsați ▲ sau ▼ pentru a alege Color 150 dpi, Color 300 dpi, Color 600 dpi, Gri 100 dpi, Gri 200 dpi, Gri 300 dpi, A/N 200 dpi sau A/N 200x100 dpi.
Apăsați **OK**.
- 5 Dacă alegeți Color 150 dpi, Color 300 dpi, Color 600 dpi, Gri 100 dpi, Gri 200 dpi sau Gri 300 dpi în 4, apăsați ▲ sau ▼ pentru a alege PDF sau JPEG.
Dacă alegeți A/N 200 dpi sau A/N 200x100 dpi în 4, apăsați ▲ sau ▼ pentru a alege PDF sau TIFF.
Apăsați **OK**.
- 6 Apăsați **Stop/Exit (Stop/leșire)**.

Notă

Pentru modul de operare a funcției Scanare în FTP, consultați *Scanare în rețea* din Ghidul utilizatorului de software de pe CD-ROM.

Restaurarea setărilor de rețea la valorile implicite inițiale

Dacă doriți să readuceți setările serverului de imprimare la valorile implicite (resetând toate informațiile, ca de exemplu parola și adresa IP), urmați instrucțiunile de mai jos:



Notă

Această funcție readuce toate setările de rețea la valorile implicite din fabrică.

- 1 Apăsați **Menu (Meniu)**.
- 2 Apăsați ▲ sau ▼ pentru a alege LAN.
Apăsați **OK**.
- 3 Apăsați ▲ sau ▼ pentru a alege Setari Init..
Apăsați **OK**.
- 4 (Pentru MFC-7440N)
Apăsați **1** pentru a alege Reset.
(Pentru DCP-7045N)
Apăsați ▲ pentru a alege Reset.
- 5 (Pentru MFC-7440N)
Apăsați **1** pentru a alege Da pentru reinițializare.
(Pentru DCP-7045N)
Apăsați ▲ pentru a alege Da pentru reinițializare.
- 6 Aparatul va reporni. Acum, puteți reconecta cablul de rețea și configura setările de rețea pentru a lucra în rețeaua dumneavoastră.

Imprimarea listei configurărilor de rețea



Notă

Numele nodului: Numele de nod apare în lista configurărilor de rețea. Numele implicit al nodului este „BRNxxxxxxxxxxxx”.

Lista configurărilor de rețea imprimă un raport care listează toate configurările curente ale rețelei, inclusiv setările serverului de imprimare al rețelei.

3

Pentru MFC-7440N:

- 1 Apăsați **Reports (Rapoarte)**.
- 2 Apăsați ▲ sau ▼ pentru a alege `Config.retea`.
Apăsați **OK**.

Pentru DCP-7045N:

- 1 Apăsați **Menu (Meniu)**.
- 2 Apăsați ▲ sau ▼ pentru a alege `Setare Gener..`.
Apăsați **OK**.
- 3 Apăsați ▲ sau ▼ pentru a alege `Config.retea`.
Apăsați **OK**.
- 4 Apăsați **Start**.

Prezentare

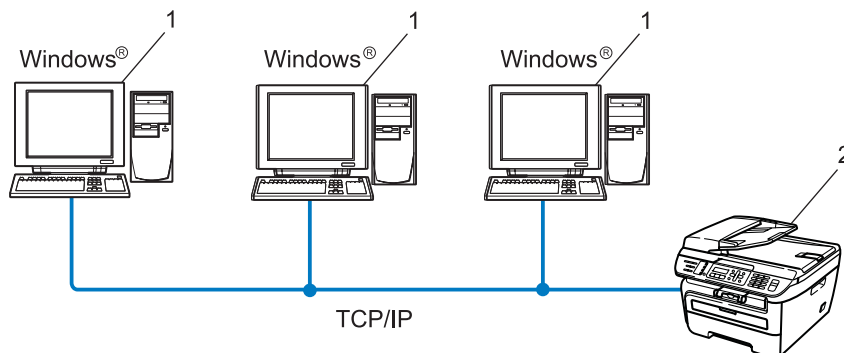
Software-ul asistent pentru instalarea driverelor poate fi folosit pentru a facilita instalarea sau chiar a automatiza instalarea unei imprimante conectate local sau la o rețea. Asistentul pentru instalarea driverelor poate fi folosit și pentru a crea fișierele autoexecutabile care, atunci când rulează pe un PC la distanță, automatizează instalarea unui driver de imprimantă. PC-ul la distanță nu trebuie să fie conectat la o rețea.

Metode de conectare

Asistentul pentru instalarea driverelor acceptă două metode de conectare.

Peer-to-peer

Dispozitivul este conectat la rețea, dar fiecare utilizator imprimă direct pe imprimantă, FĂRĂ a imprima printr-o listă de așteptare centrală.

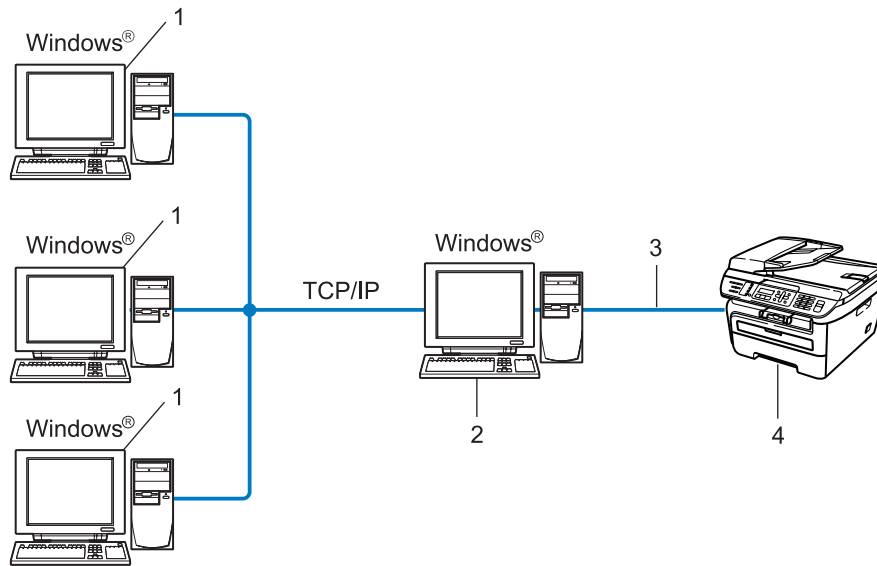


1 Computerul client

2 Imprimanta în rețea (aparatură dumneavoastră)

Partajat în rețea

Dispozitivul este conectat la o rețea și o listă de așteptare de imprimare centrală este folosită pentru a administra toate activitățile de imprimare.



- 1 Computerul client
- 2 Cunoscut și ca „server“ sau „server de imprimare“
- 3 TCP/IP sau USB
- 4 Imprimanta (aparatură dumneavoastră)

Cum se instalează software-ul asistent pentru instalarea driverelor

- 1 Puneți CD-ROM-ul furnizat în unitatea de CD-ROM. Dacă apare ecranul cu numele modelelor, alegeți aparatul dumneavoastră. Dacă apare ecranul pentru limbi, alegeți limba preferată.
- 2 Va apărea meniul principal al CD-ROM-ului. Faceți clic pe **Instalați Alte Driverere sau Utilități**.
- 3 Alegeți programul de instalare **Driver Deployment Wizard**.



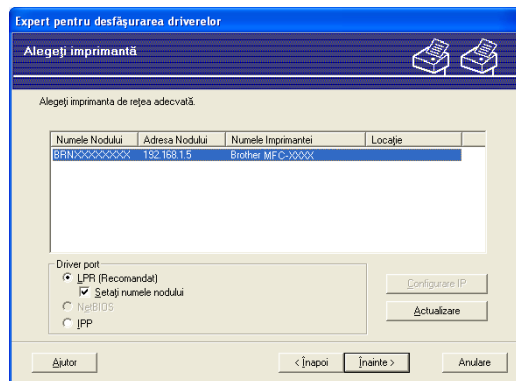
Notă

Pentru Windows Vista®, când apare ecranul **Control cont utilizator**, faceți clic pe **Continuare**.

- 4 Faceți click pe **Următor** la afișarea ecranului de întâmpinare.
- 5 Citiți cu atenție contractul de licență. Apoi urmați instrucțiunile de pe ecran.
- 6 Faceți click pe **Terminare**. Acum Asistentul pentru instalarea driverelor a fost instalat.

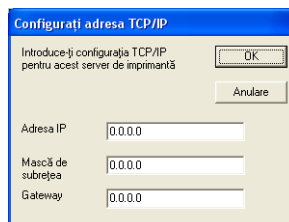
Folosirea software-ului Asistent pentru instalarea driverelor

- 1 Când executați Asistentul pentru prima dată, veți vedea un ecran de bun-venit. Faceți click pe **Înainte**.
- 2 Alegeți **MFC** și faceți clic pe **Înainte**.
- 3 Alegeți tipul de conexiune la imprimanta pe care doriți să imprimați.
- 4 Alegeți opțiunea de care aveți nevoie și urmați instrucțiunile de pe ecran.
Dacă alegeți **Imprimanta Brother de rețea Peer-to-Peer**, este afișat următorul ecran.



■ Setarea adresei IP

Dacă imprimanta nu are o adresă IP, Asistentul vă va permite să schimbați adresa IP selectând imprimanta din listă și selectând opțiunea **Configurare IP**. Apare o casetă de dialog care vă permite să specificați informații precum adresa IP, masca de subrețea și adresa portalului.



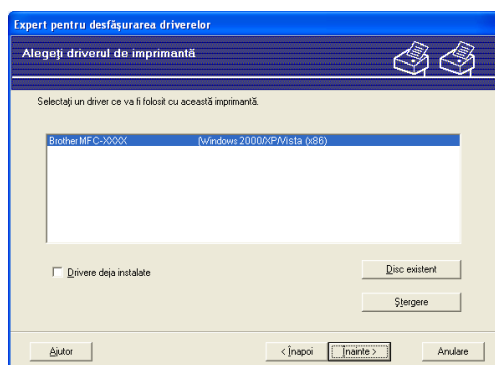
5 Alegeți driverul imprimantei, dacă doriți să îl instalați.

- Dacă driverul imprimantei pe care doriți să o folosiți este instalat pe computer:

Bifați caseta **drivere deja instalate** și alegeți imprimanta pe care doriți să o instalați, apoi faceți clic pe **Înainte**.

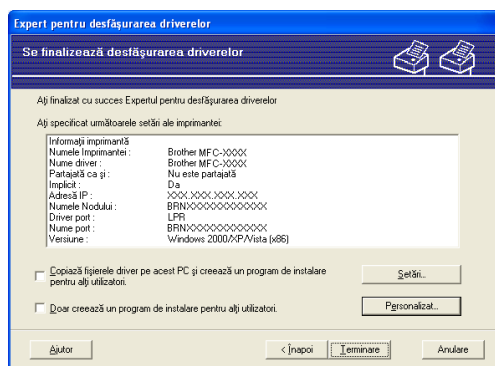
- Dacă driverul imprimantei pe care doriți să o folosiți nu este instalat pe computer:

Faceți clic pe **Disc existent** și apoi specificați calea driverului imprimantei.



6 Faceți clic pe **Înainte** după ce alegeți driverul corect.

7 Va apărea un ecran de sumar. Confirmați setările driverului.



■ **Crearea unui fișier executabil**

Software-ul Asistent pentru instalarea driverelor poate fi folosit și pentru a crea fișiere .EXE autoexecutabile. Aceste fișiere .EXE autoexecutabile pot fi salvate în rețea, copiate pe un CD-ROM, o unitate de memorie flash USB sau chiar trimise pe e-mail către un alt utilizator. Odată executat, driverul și setările sale sunt instalate automat, fără nicio intervenție din partea utilizatorului.

- **Copiază fișierele drive pe acest PC și creează un program de instalare pentru alți utilizatori.**

Alegeți această opțiune dacă doriți să instalați driverul pe computer și să creați un fișier auto-executabil pentru utilizare pe un al computer care folosește același sistem de operare ca al dumneavoastră.

- **Doar creează un program de instalare pentru alți utilizatori.**

Alegeți această opțiune dacă driverul este deja instalat pe computer și doriți să creați un fișier auto-executabil fără să mai reinstalați driverul pe computerul propriu.



Notă

- Dacă lucrați într-o rețea bazată pe „listă de așteptare“ și creați un fișier executabil pentru un alt utilizator care nu are acces la aceeași listă de așteptare imprimantei pe care o definiți în fișierul executabil, atunci când este instalat pe computerul la distanță, driverul va imprima implicit pe LPT1.
 - Dacă bifați caseta **Drivele deja instalate** din ⑤, puteți schimba setările implicite ale driverului imprimantei, cum ar fi dimensiunea hârtiei, făcând clic pe **Personalizat...**
-

- 8 Faceți clic pe **Terminare**. Driverul este instalat automat în computer.

Prezentare

Pentru a conecta imprimanta la rețea, trebuie să urmați pașii din Ghidul de instalare rapidă. Vă recomandăm să folosiți aplicația de instalare Brother de pe CD-ROM-ul pe care l-am furnizat cu imprimanta. Folosind această aplicație, vă puteți conecta ușor imprimanta la rețea și instala software-ul de rețea și driverul imprimantei de care aveți nevoie pentru a efectua configurarea imprimantei pentru rețea. Veți fi ghidat de instrucțiunile de pe ecran până când veți putea folosi imprimanta Brother în rețea.

Dacă sunteți utilizator Windows® și doriți să vă configurați aparatul fără să folosiți aplicația de instalare Brother, folosiți protocolul TCP/IP într-un mediu Peer-to-Peer. Respectați instrucțiunile din acest capitol. Acest capitol explică modul de instalare a software-ului de rețea și a driverului imprimantei cu care va trebui să puteți imprima folosind imprimanta în rețea.



Notă

- Trebuie să configurați adresa IP pe aparat înainte de a efectua operațiunile descrise în acest capitol. Dacă trebuie să configurați adresa IP, consultați mai întâi *Setarea adresei IP și a măștii de subrețea* la pagina 12.
- Verificați dacă aparatul și computerul-gazdă utilizează aceeași subrețea sau dacă ruterul este configurat adecvat pentru ca datele să fie transmise liber între cele două dispozitive.
- Dacă vă conectați la o Listă de așteptare pentru imprimare în rețea sau partajarea aparatului (numai imprimare), consultați *Instalarea când utilizați lista de așteptare pentru imprimare în rețea sau partajarea aparatului (numai driverul de imprimantă)* la pagina 72 pentru detalii de instalare.
- Parola implicită pentru serverul de imprimare Brother este „**access**“.

Configurarea portului TCP/IP standard

Driverul de imprimantă nu a fost încă instalat

- 1 Puneți CD-ROM-ul furnizat în unitatea de CD-ROM. Dacă apare ecranul cu numele modelelor, alegeți aparatul dumneavoastră. Dacă apare ecranul pentru limbi, alegeți limba preferată.
- 2 Va apărea meniul principal al CD-ROM-ului. Faceți clic pe **Instalați Alte Driverre sau Utilități**.
- 3 Faceți clic pe **Driver imprimantă (Numai pentru rețea)**.
- 4 Faceți clic pe **Următor** la afișarea ecranului de întâmpinare. Urmați instrucțiunile de pe ecran.
- 5 Alegeți **Instalare standard** și faceți clic pe **Următorul**.
- 6 Alegeți **Brother imprimantă de rețea punct-la-punct** și apoi faceți clic pe **Următorul**.
- 7 Urmați instrucțiunile de pe ecran și apoi faceți clic pe **OK**.



Notă

Contactați administratorul de rețea dacă nu sunteți sigur de numele și localizarea imprimantei în rețea.

- 8 Continuați instalarea cu ajutorul programului asistent și faceți clic pe **Finalizare** la finalizarea acesteia.

Driverul imprimantei este deja instalat

Dacă ați instalat deja driverul imprimantei și doriți să îl configurați pentru imprimarea în rețea, urmați pașii de mai jos:

- 1 Pentru Windows Vista®:
Faceți clic pe butonul **Pornire, Panou de control, Hardware si sunete** și apoi **Imprimante**.
Pentru Windows® XP și Windows Server® 2003:
Faceți clic pe butonul **Start** și alegeți fereastra **Imprimante și faxuri**.
Pentru Windows® 2000.
Faceți clic pe butonul **Start** și alegeți **Setări** și apoi **Imprimante**.
- 2 Faceți clic dreapta pe driverul de imprimantă pe care doriți să îl configurați și apoi selectați **Proprietăți**.
- 3 Faceți clic pe tabulatorul **Porturi** și pe butonul **Adăugare port**.
- 4 Alegeți portul pe care doriți să îl utilizați. În mod normal este vorba de **Standard TCP/IP Port**. Apoi faceți clic pe butonul **Port nou....**
- 5 Va fi lansat programul **Expertul standard TCP/IP port**.
- 6 Introduceți adresa IP a imprimantei de rețea. Faceți clic pe **Următorul**.
- 7 Faceți clic pe **Terminare**.
- 8 Închideți **Port-uri de imprimantă** și caseta de dialog **Proprietăți**.

Alte surse de informații

Consultați *Configurarea aparatului dumneavoastră pentru o rețea* la pagina 9 pentru a afla cum să configurați adresa IP a imprimantei.

Prezentare

Utilizatorii Windows® 2000/XP, Windows Vista® și Windows Server® 2003 pot imprima folosind TCP/IP și software-ul de protocol de imprimare în rețea standard IPP, inclus în instalarea Windows® 2000/XP, Windows Vista® și Windows Server® 2003.



Notă

- Trebuie să configurați adresa IP pe imprimantă înainte de a efectua operațiunile descrise în acest capitol. Dacă trebuie să configurați adresa IP, consultați mai întâi *Capitolul 2*.
 - Verificați dacă aparatul și computerul-gazdă utilizează aceeași subrețea sau dacă ruterul este configurat adecvat pentru ca datele să fie transmise liber între cele două dispozitive.
 - Parola implicită pentru serverele de imprimare Brother este „**access**“.
-

Imprimare IPP pentru Windows® 2000/XP, Windows Vista® și Windows Server® 2003

Folosiți instrucțiunile următoare dacă doriți să folosiți capacitățile de imprimare IPP ale Windows® 2000/XP, Windows Vista® și Windows Server® 2003.

Pentru Windows Vista®

- 1 Faceți click pe butonul **Pornire, Panou de control, Hardware si sunete** și apoi **Imprimante**.
- 2 Faceți clic pe **Adăugare imprimantă**.
- 3 Alegeți **Adăugare imprimantă de rețea, fără fir sau Bluetooth**.
- 4 Faceți clic pe **Imprimanta pe care o doresc nu se află în listă**.
- 5 Alegeți **Selectare o imprimantă partajată după nume** și apoi introduceți următoarele în câmpul pentru URL: `http://adresa IP a imprimantei:631/ipp` (unde „adresa IP a imprimantei“ este adresa IP a imprimantei sau un alt nume de nod.)



Notă

Dacă ați editat fișierul gazdă de pe computer sau folosiți un Domain Name System (DNS), puteți introduce și numele DNS-ului serverului de imprimare. Dacă serverul de imprimare suportă protocolul TCP/IP și nume NetBIOS, puteți introduce numele NetBIOS al serverului de imprimare. Numele NetBIOS poate fi văzut în Lista configurărilor de rețea. Pentru a afla despre modul de imprimare a listei configurărilor de rețea, consultați *Imprimarea listei configurărilor de rețea* la pagina 28. Numele NetBIOS atribuit este alcătuit din primele 15 caractere ale numelui nodului și, implicit, va apărea ca „BRNxxxxxxxxxxxx”.

- 6 Când faceți clic pe **Următorul**, Windows Vista® va face o conexiune cu URL-ul pe care l-ați specificat.
 - Dacă driverul imprimantei a fost deja instalat:
 - 1 Veți vedea ecranul de selecție a imprimantei în **Adăugare imprimantă**. Faceți click pe **OK**.
Dacă driverul corect al imprimantei este deja instalat pe computer, Windows Vista® va executa automat acel driver. În acest caz, veți fi întrebat dacă doriți să faceți driverul ca imprimantă implicită, după care procedura **Adăugare imprimantă** va fi completă. Acum sunteți gata să imprimați.
 - 2 Mergeți la ①.
 - Dacă driverul imprimantei NU a fost instalat:
Unul dintre beneficiile protocolului de imprimare IPP este că stabilește numele modelului de imprimantă când comunicați cu aceasta. După comunicarea reușită, veți vedea automat numele modelului imprimantei. Aceasta înseamnă că nu trebuie să informați Windows Vista® despre timpul de driver de imprimantă care va fi folosit.
Mergeți la ⑦.

- 7 Dacă imprimanta dumneavoastră nu este în lista de imprimante acceptate, faceți clic pe **Disc disponibil...** Apoi vi se va cere să introduceți discul driverului.
- 8 Faceți clic pe **Răsfoire** și alegeți driverul de imprimantă Brother corect, care apare pe CD-ROM sau partajat în rețea. Faceți clic pe **Deschidere**.
- 9 Faceți click pe **OK**.
- 10 Specificați numele modelului de imprimantă. Faceți click pe **OK**.

**Notă**

- Când apare ecranul **Control cont utilizator**, faceți clic pe **Continuare**.
- Dacă driverul imprimantei pe care îl instalați nu are un Certificat digital, veți vedea un mesaj de avertizare. Faceți clic pe **Se instalează oricum acest software de driver** pentru a continua instalarea. **Adăugare imprimantă** se va încheia.

- 11 Veți vedea ecranul **Tastați un nume de imprimantă** în **Adăugare imprimantă**. Bifați caseta **Se setează ca imprimantă implicită** dacă doriți să folosiți această imprimantă ca imprimantă implicită și apoi faceți clic pe **Următorul**.
- 12 Pentru a testa conexiunea imprimantei, faceți clic pe **Imprimare pagină de testare** și apoi clic pe **Terminare**, și imprimanta este acum configurată și gata de imprimare.

Pentru Windows® 2000/XP și Windows Server® 2003

- 1 Pentru Windows® XP și Windows Server® 2003:
Faceți clic pe butonul **Start** și alegeți **Imprimante și faxuri**.
Pentru Windows® 2000:
Faceți clic pe butonul **Start** și alegeți **Setări** și apoi **Imprimante**.
- 2 Pentru Windows® XP și Windows Server® 2003:
Faceți clic pe **Adăugare imprimantă** pentru a porni **Expertul adăugare imprimantă**.
Pentru Windows® 2000:
Faceți dublu clic pe pictograma **Adăugare imprimantă** pentru a porni **Expertul adăugare imprimantă**.
- 3 Faceți clic pe **Următorul** când vedeți ecranul **Bun venit la Expertul adăugare imprimantă**.
- 4 Alegeți **Imprimantă în rețea**.
Pentru Windows® XP și Windows Server® 2003:
alegeți **O imprimantă de rețea, sau o imprimantă conectată la un alt calculator**.
Pentru Windows® 2000:
alegeți **Imprimantă de rețea**.
- 5 Faceți click pe **Următorul**.
- 6 Pentru Windows® XP și Windows Server® 2003:
Alegeți **Conectare la o imprimantă din Internet sau dintr-o rețea de la domiciliu sau de la birou** și apoi introduceți următoarele în câmpul URL:
http://adresa IP a imprimantei:631/ipp
(unde „adresa IP a imprimantei“ este adresa IP a imprimantei sau un alt nume de nod).
Pentru Windows® 2000:
Alegeți **Conectare la o imprimantă din Internet sau de pe intranet** și apoi introduceți următoarele în câmpul URL:
http://adresa IP a imprimantei:631/ipp
(unde „adresa IP a imprimantei“ este adresa IP a imprimantei sau un alt nume de nod).



Notă

Dacă ați editat fișierul gazdă de pe computer sau folosiți un Domain Name System (DNS), puteți introduce și numele DNS-ului serverului de imprimare. Dacă serverul de imprimare suportă protocolul TCP/IP și nume NetBIOS, puteți introduce numele NetBIOS al serverului de imprimare. Numele NetBIOS poate fi văzut în Lista configurărilor de rețea. Pentru a afla despre modul de imprimare a listei configurărilor de rețea, consultați *Imprimarea listei configurărilor de rețea* la pagina 28. Numele NetBIOS atribuit este alcătuit din primele 15 caractere ale numelui nodului și, implicit, va apărea ca „BRNxxxxxxxxxx”.

- 7 Când faceți clic pe **Următorul**, Windows® 2000/XP și Windows Server® 2003 vor face o conexiune cu URL-ul pe care l-ați specificat.
- Dacă driverul imprimantei a fost deja instalat:
 - 1 Veți vedea ecranul de selecție a imprimantei în **Expertul Adăugare imprimantă**. Dacă driverul corect al imprimantei este deja instalat pe computer, Windows® 2000/XP și Windows Server® 2003 vor utiliza automat acel driver. În acest caz, veți fi întrebat dacă doriți să setați driverul ca imprimantă implicită, după care procedura **Adăugare imprimantă** va fi completă. Acum sunteți gata să imprimați.
 - 2 Mergeți la 12.
 - Dacă driverul imprimantei NU a fost instalat:

Unul dintre beneficiile protocolului de imprimare IPP este că stabilește numele modelului de imprimantă când comunicați cu aceasta. După comunicarea reușită, veți vedea automat numele modelului imprimantei. Aceasta înseamnă că nu trebuie să informați Windows® 2000/XP și Windows Server® 2003 despre tipul de driver de imprimantă care va fi folosit.

Mergeți la 8.

- 8 Instalarea driverului începe automat.



Notă

Dacă driverul imprimantei pe care îl instalați nu are un Certificat digital, veți vedea un mesaj de avertizare. Faceți clic pe **Continuare**¹ pentru a continua instalarea.

¹ Da pentru utilizatori Windows® 2000

- 9 Pentru Windows® XP și Windows Server® 2003:
Faceți clic pe **Obținere**. Apoi vi se va cere să introduceți discul driverului.
Pentru Windows® 2000:
Faceți clic pe **OK** când vedeți ecranul **Introducere disc**.
- 10 Faceți clic pe **Căutare** și alegeți driverul de imprimantă Brother corect, care apare pe CD-ROM sau partajat în rețea.
De exemplu, alegeți directorul „X:\driver\win2kxpvista¹\limba preferată“ (unde X este litera unității de disc). Faceți clic pe **Deschidere**.
- ¹ winpx64vista64 pentru utilizatorii de SO pe 64 de biți
- 11 Faceți click pe **OK**.
- 12 Faceți clic pe **Da** dacă doriți să folosiți această imprimantă ca imprimantă implicită. Faceți click pe **Următorul**.
- 13 Faceți clic pe **Terminare**, și imprimanta este acum configurată și gata de imprimare. Pentru a testa conexiunea imprimantei, imprimați o pagină de test.

Specificarea unui URL diferit

Rețineți că există mai multe intrări posibile pe care le puteți introduce pentru câmpul URL.

`http://adresă IP imprimantă:631/ipp`

Acesta este URL-ul implicit, și vă recomandăm să folosiți acest URL.

`http://adresă IP imprimantă:631/ipp/port1`

Acesta este pentru compatibilitatea cu HP® Jetdirect®.

`http://adresa IP a imprimantei:631/`



Notă

Dacă uitați detaliile URL-ului, puteți introduce textul de mai sus (`http://adresa IP a imprimantei/`) și imprimanta totuși va primi și va procesa date.

(unde „adresa IP a imprimantei“ este adresa IP a imprimantei sau un alt nume de nod).

- De exemplu:

`http://192.168.1.2/` (dacă adresa IP a imprimantei este 192.168.1.2.)

`http://BRN123456765432/` (dacă numele nodului imprimantei este BRN123456765432.)

Alte surse de informații

Pentru modul de configurare a adresei IP a imprimantei, consultați *Configurarea aparatului dumneavoastră pentru o rețea* la pagina 9.

Prezentare

Acest capitol explică modul de a imprima dintr-un Macintosh® într-o rețea, folosind capacitățile de Configurare de rețea simplă din Mac OS® X 10.2.4 sau o versiune superioară și modul de a configura driverul de imprimantă BR-Script 3 (emulație de limbă PostScript® 3™) pentru DCP-7045N într-o rețea folosind Mac OS® X 10.2.4 sau o versiune superioară. Pentru informații suplimentare despre modul de instalare a driverului de imprimantă standard Brother într-o rețea, consultați Ghidul de instalare rapidă inclus cu aparatul.

Imprimarea de pe un Macintosh® folosind capacitățile de Configurare de rețea simplă

Cu versiunea Mac OS® X 10.2, Apple® a introdus capacitățile de Configurare de rețea simplă.

Capacitățile de Configurare de rețea simplă ale Mac OS® X vă permit să creați o rețea instantanee de computere și dispozitive inteligente, prin conectarea între ele. Dispozitivele inteligente se configurează automat pentru a fi compatibile cu rețeaua dumneavoastră. Înainte de a folosi capacitățile de Configurare de rețea simplă, trebuie să instalați driverul imprimantei. Pentru instalarea driverului imprimantei, consultați Ghidul de instalare rapidă furnizat cu imprimanta.

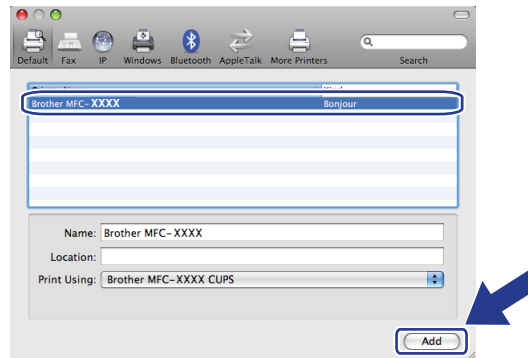
Nu trebuie să configurați manual nicio adresă IP sau stringuri de rețea din imprimantă, deoarece imprimanta se va configura singură, automat.

Alegerea unui driver de imprimantă (TCP/IP)

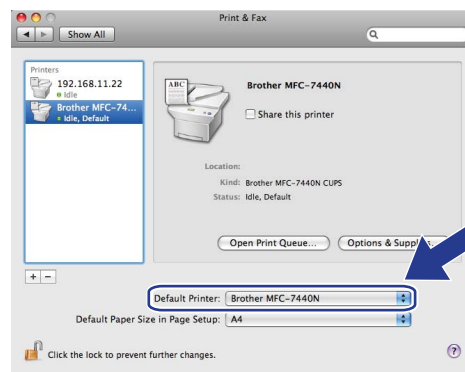
Pentru Mac OS® X 10.5

- 1 Porniți alimentarea cu energie a dispozitivului.
- 2 Din meniul **Apple**, alegeți **System Preferences** (Preferințe sistem).
- 3 Faceți clic pe **Print & Fax** (Imprimare și fax).
- 4 Faceți clic pe butonul **+** pentru a adăuga numele aparatului dumneavoastră.

- 5 Alegeți **Brother MFC-XXXX** (XXXX este numele modelului) și apoi faceți clic pe **Add** (Adăugați).



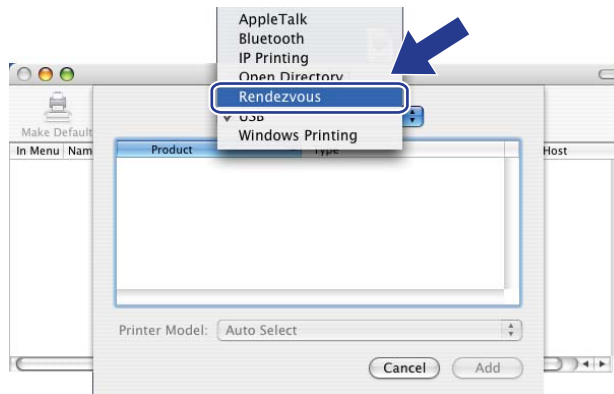
- 6 Din lista derulantă **Default Printer** (Imprimantă implicită), alegeți modelul dumneavoastră pentru a-l seta ca imprimantă implicită. Acum imprimanta este pregătită.



Pentru Mac OS® X 10.2.4 până la 10.4.x

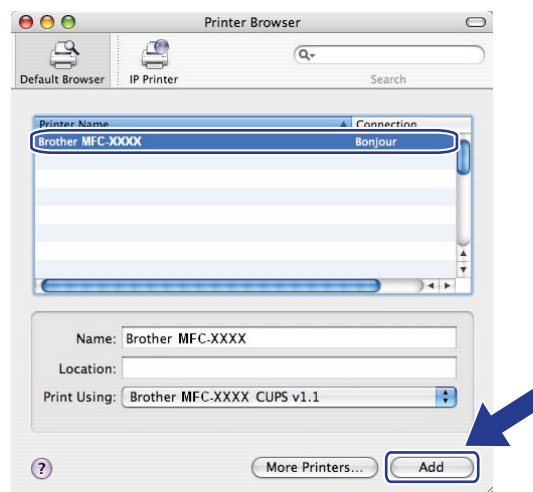
- 1 Porniți alimentarea cu energie a dispozitivului.
- 2 Din meniul **Go** (Deplasare la), alegeți **Applications** (Aplicații).
- 3 Deschideți directorul **Utilities** (Utilitare).
- 4 Faceți dublu clic pe pictograma **Printer Setup Utility** (Utilitar de configurare imprimantă).
Pentru Mac OS® X 10.2.x, faceți clic pe pictograma **Print Center** (Centru de imprimare).
- 5 Faceți clic pe **Add** (Adăugare).
Pentru Mac OS® X 10.4, mergeți la 7.
Pentru Mac OS® X 10.2.4 to 10.3.x, mergeți la 6.

- 6 (Pentru Mac OS® X 10.2.4 până la 10.3.x) Faceți următoarea selecție.

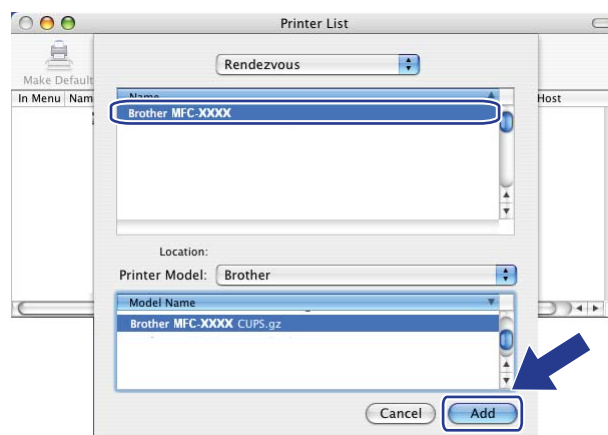


- 7 Alegeți **Brother MFC-XXXX** (XXXX este numele modelului), și apoi faceți clic **Add** (Adăugare).

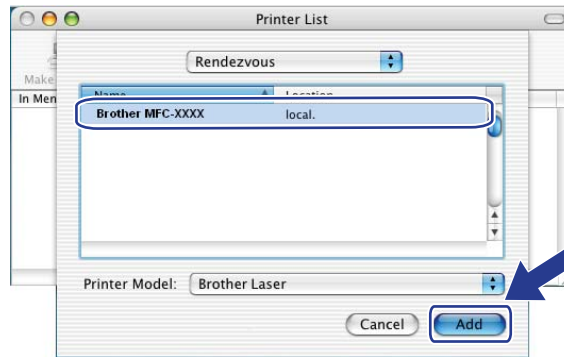
(Mac OS® X 10.4.x)



(Mac OS® X 10.3.x)



(Mac OS® X 10.2.x)

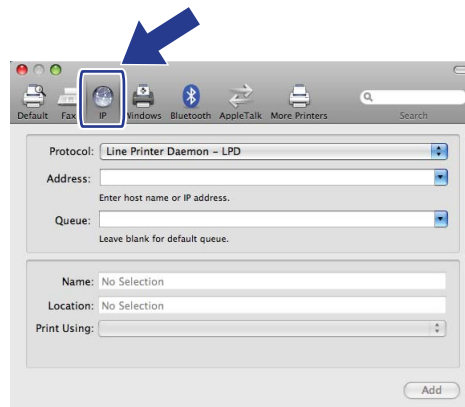


- 8 Faceți clic pe imprimantă, apoi faceți clic pe **Make Default** (Setare ca implicit) pentru a seta imprimanta ca imprimantă implicită. Acum imprimanta este pregătită.

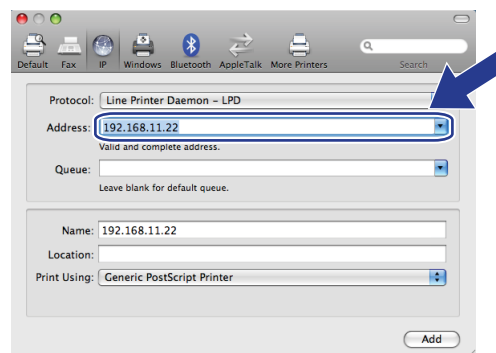
Cum să alegeți driverul de imprimantă BR-Script 3 (TCP/IP) (pentru DCP-7045N)

Pentru Mac OS® X 10.5

- 1 Porniți alimentarea cu energie a dispozitivului.
- 2 Din meniul **Apple**, alegeți **System Preferences** (Preferințe sistem).
- 3 Faceți clic pe **Print & Fax** (Imprimare și fax).
- 4 Faceți clic pe butonul **+** pentru a adăuga numele aparatului dumneavoastră.
- 5 Alegeți **IP**.



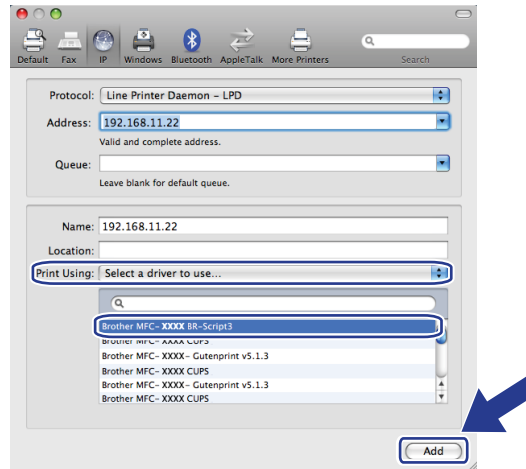
- 6 Introduceți adresa IP a imprimantei în caseta **Address** (Adresă).



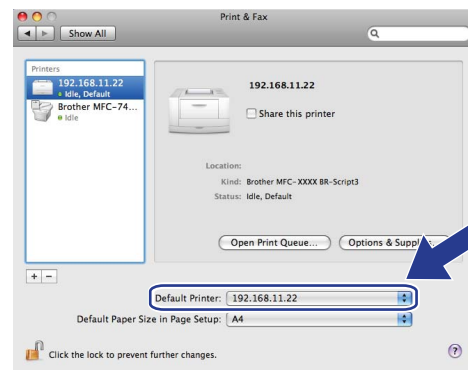
Notă

- Network Configuration List (Lista de configurare a rețelei) vă permite să confirmați adresa IP. Pentru mai multe informații referitoare la imprimarea paginii de configurare, consultați *Imprimarea listei configurărilor de rețea* la pagina 28.
- La specificarea numelui pentru **Queue** (listă de așteptare), utilizați valoarea „brnxxxxxxxxxxxx_at“.

- 7 Din lista derulantă Utilizare imprimantă, alegeți **Select a driver to use** (Selectarea unui driver de utilizat) și apoi din lista derulantă a modelelor de imprimante alegeți modelul dumneavoastră. De exemplu, alegeți **Brother DCP-7045N BR-Script3** și apoi faceți clic pe **Add** (Adăugare).



- 8 Din lista derulantă **Default Printer** (Imprimantă implicită), alegeți modelul dumneavoastră pentru a-l seta ca imprimantă implicită. Acum imprimanta este pregătită.

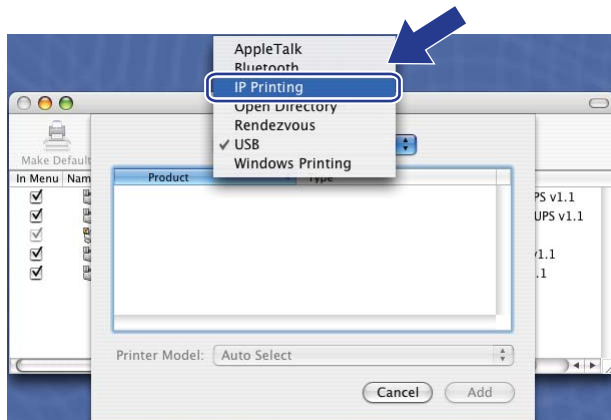


Pentru Mac OS® X 10.2.4 până la 10.4.x

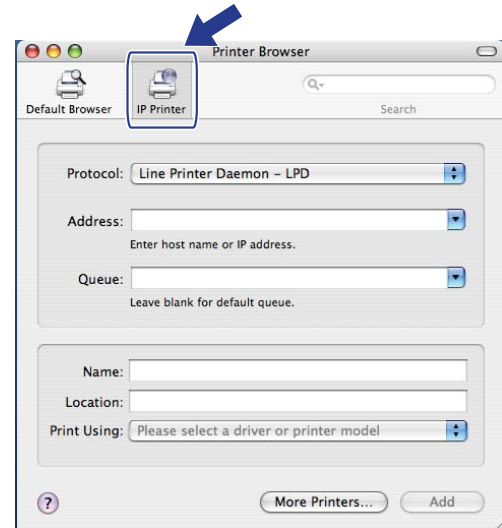
- 1 Porniți alimentarea cu energie a dispozitivului.
- 2 Din meniul **Go** (Deplasare la), alegeți **Applications** (Aplicații).
- 3 Deschideți directorul **Utilities** (Utilitare).
- 4 Faceți dublu clic pe pictograma **Printer Setup Utility** (Utilitar de configurare imprimantă). (Utilizatorii de Mac OS® X 10.2.x fac clic pe pictograma **Print Center** (Centru de imprimare).)
- 5 Faceți clic pe **Add** (Adăugare).

- 6 (Mac OS® X 10.2.4 până la 10.3.x) Alegeți **IP Printing** (Imprimare IP).
 (Mac OS® X 10.4) Alegeți **IP Printer** (Imprimantă IP).

(Mac OS® X 10.2.4 până la 10.3.x)



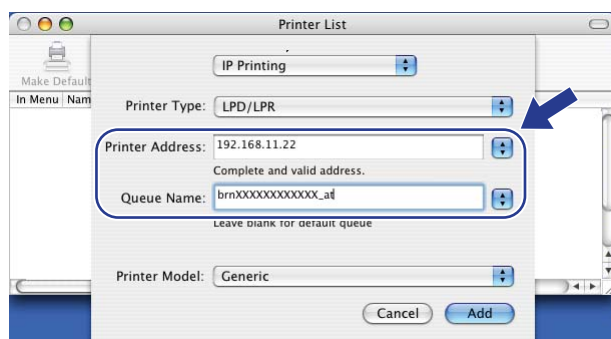
(Mac OS® X 10.4)



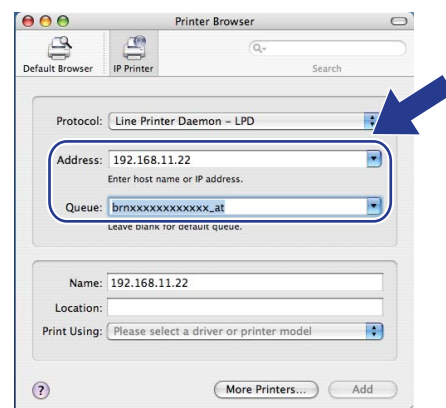
- 7 (Mac OS® X 10.2.4 până la 10.3.x) Introduceți adresa IP a imprimantei în caseta **Printer Address** (Adresă imprimantă).

(Mac OS® X 10.4) Introduceți adresa IP pentru imprimantă în caseta **Address** (Adresă).

(Mac OS® X 10.2.4 până la 10.3.x)



(Mac OS® X 10.4)

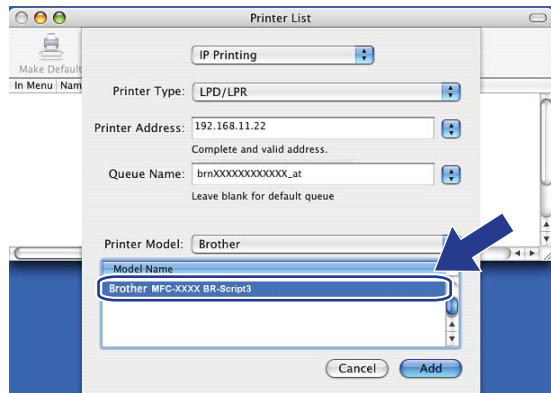


Notă

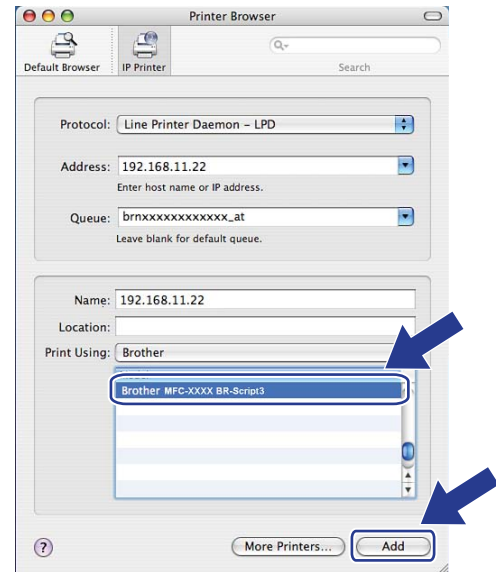
- Network Configuration List (Lista de configurare a rețelei) vă va permite să confirmați adresa IP. Pentru mai multe informații referitoare la imprimarea paginii de configurare, consultați *Imprimarea listei configurărilor de rețea* la pagina 28.
- La specificarea **Queue Name** (nume listă de așteptare), utilizați valoarea „brnxxxxxxxxxxx_at“.

- 8 Din lista derulantă **Printer Model** (Model imprimantă), alegeți modelul pe care îl dețineți. De exemplu, alegeți **Brother DCP-7045N BR-Script3**.

(Mac OS® X 10.2.4 până la 10.3.x)



(Mac OS® X 10.4)



- 9 Faceți clic pe **Add** (Adăugare) și imprimanta va fi disponibilă în **Printer List** (Listă imprimante).

Alte surse de informații

Pentru modul de configurare a adresei IP a imprimantei, consultați *Configurarea aparatului dumneavoastră pentru o rețea* la pagina 9.

Prezentare

Poate fi folosit un browser web standard pentru a administra aparatul folosind HTTP (Hyper Text Transfer Protocol). Puteți obține următoarele informații de la un aparat din rețea folosind un browser web.

- Informații despre starea imprimantei
- Schimbați configurația faxului, cum ar fi Configurarea generală, Apelarea rapidă și Faxul la distanță (pentru MFC-7440N)
- Modificați setările de rețea, cum ar fi informația TCP/IP
- Configurarea scanării la FTP (pentru MFC-7440N)
- Informații despre versiunea software-ului aparatului și serverului de imprimare
- Schimbați detaliile de configurare a aparatului și rețelei

Notă

Vă recomandăm Microsoft Internet Explorer 6.0[®] (sau o versiune superioară) sau Firefox[®] 1.0 (sau o versiune superioară) pentru Windows[®] și Safari[™] 1.0 pentru Macintosh[®]. Asigurați-vă, de asemenea, că JavaScript și fișierele cookie sunt întotdeauna activate în orice browser folosiți. Vă recomandăm să faceți trecerea la Safari[™] 1.2 sau o versiune superioară pentru a activa JavaScript. Dacă este folosit un browser web, asigurați-vă că acesta este compatibil cu HTTP 1.0 și HTTP 1.1.

Trebuie să folosiți protocolul TCP/IP în rețea și să aveți o adresă IP valabilă programată în serverul de imprimare și computer.

Notă

- Pentru a învăța cum se configurează adresa IP a aparatului, consultați *Configurarea aparatului dumneavoastră pentru o rețea* la pagina 9.
- Puteți folosi un browser web pe majoritatea platformelor informatice, de exemplu, utilizatorii Macintosh[®] și UNIX[®] se pot conecta la aparat și îl pot administra.
- Puteți, de asemenea, să folosiți aplicațiile BRAdmin pentru a administra imprimanta și configurația de rețea a acesteia.

Cum se configurează setările serverului de imprimare folosind Gestionarea pe internet (browser web)

Poate fi folosit un browser web standard pentru a schimba setările serverului de imprimare folosind HTTP (Hyper Text Transfer Protocol).



Notă

Pentru a folosi un browser web, veți avea nevoie de adresa IP sau numele nodului serverului de imprimare.

- 1 Porniți browserul web.
- 2 Tastați „http://adresa IP a imprimantei/” în browser. (unde „adresa IP a imprimantei” este adresa IP a imprimantei sau un alt nume de nod)
 - De exemplu:
 - http://192.168.1.2/ (dacă adresa IP a imprimantei este 192.168.1.2.)
 - http://BRN123456765432/ (dacă numele nodului imprimantei este BRN123456765432.)



Notă

- Dacă ați editat fișierul gazdă de pe computer sau folosiți un Domain Name System (DNS), puteți introduce și numele DNS-ului serverului de imprimare. Dacă serverul de imprimare suportă protocolul TCP/IP și nume NetBIOS, puteți introduce numele NetBIOS al serverului de imprimare. Numele NetBIOS poate fi văzut în Lista configurărilor de rețea. Pentru a afla despre modul de imprimare a listei configurărilor de rețea, consultați *Imprimarea listei configurărilor de rețea* la pagina 28. Numele NetBIOS atribuit este alcătuit din primele 15 caractere ale numelui nodului și, implicit, va apărea ca „BRNxxxxxxxxxxx”.
- Pentru utilizatorii Macintosh®, puteți avea acces ușor la sistemul de gestionare pe web făcând clic pe pictograma aparatului din ecranul **Status Monitor** (Monitor de stare). Pentru informații suplimentare, consultați Ghidul utilizatorului de software de pe CD-ROM.

- 3 Faceți clic pe **Network Configuration** (Configurarea rețelei).
- 4 Introduceți un nume de utilizator și o parolă. Numele de utilizator implicit este „**admin**” și parola implicită este „**access**”.
- 5 Faceți click pe **OK**.
- 6 Acum puteți schimba setările serverului de imprimare.



Notă

Dacă ați schimbat setările protocolului, reporniți imprimanta după ce faceți clic pe **Submit** (Trimite), pentru a activa configurația.

Informații despre parolă

Gestionarea pe web oferă două niveluri de acces cu parolă. Utilizatorii pot accesa **General Setup** (Configurarea generală), **Fax Settings** (Setările de fax) și **Copy Settings** (Setările de copiere). Numele de utilizator implicit este „**user**” (ține seama de majuscule), iar parola implicită este „**access**”.

Administratorii pot accesa toate setările. Numele de conectare pentru administrator este „**admin**” (ține seama de majuscule), iar parola implicită este „**access**”.

Schimbarea configurației Scanare în FTP folosind un browser web (pentru MFC-7440N)

Puteți configura și schimba următoarele setări Scanare în FTP folosind un browser web. Faceți clic pe **Administrator Settings** (Setări administrator) de pe pagina web MFC-7440N sau DCP-7045N, și faceți apoi clic pe **Scan to FTP** (Scanare către FTP). Consultați *Capitolul 4* al Ghidului utilizatorului de software pentru mai multe detalii despre Scanarea în FTP.

- **Profile Name** (Numele profilului) (Până la 15 caractere)
- **Host Address** (Adresa gazdă) (Adresa serverului FTP)
- **Username** (Numele utilizatorului)
- **Password** (Parola)
- **Store Directory** (Directorul de memorare)
- **File name** (Numele fișierului)
- **Quality** (Calitate) (**Color 150, Color 300, Color 600, B&W 200, B&W 200 x 100, Gray 100, Gray 200 și Gray 300**)
- **File Type** (Tipul fișierului) (**PDF, JPEG** sau **TIFF**)
- **Passive Mode** (Mod pasiv) (**Pornit** sau **Oprit**)
- **Port Number** (Numărul portului)

Prezentare

Acest capitol explică funcțiile de securitate acceptate de aparatul Brother și modul de a le configura. Puteți, de asemenea, afla cum să administrați imprimanta în rețea în mod securizat.

Metode de securitate pentru notificarea pe e-mail

Serverul de imprimare Brother suportă următoarele metode de securitate pentru notificarea pe e-mail.

POP înainte SMTP (PbS)

Metoda de autentificare a utilizatorului pentru trimiterea unui e-mail de la un client. Clientului i se acordă permisiunea de a folosi serverul SMTP accesând serverul POP3 înainte de a trimite e-mailul.

SMTP-AUTH (autentificare SMTP)

SMTP-AUTH extinde SMTP (protocolul de trimitere de e-mailuri pe Internet) pentru a include o metodă de autentificare care asigură faptul că adevărata identitate a expeditorului este cunoscută.

APOP (Authenticated Post Office Protocol)

APOP extinde POP3 (protocolul de primire pe Internet) pentru a include o metodă de autentificare cu criptarea parolei când clientul primește un e-mail.

Folosirea notificării pentru e-mail cu autentificarea utilizatorului

Pentru a folosi această funcție de notificare pentru e-mail prin serverul securizat SMTP care necesită o autentificare a utilizatorului, trebuie să folosiți POP înainte SMTP sau metoda SMTP-AUTH. Aceste metode împiedică un utilizator neautorizat să acceseze serverul de e-mail. Puteți folosi gestionarea pe web (browserul web), BAdmin Professional sau Web BAdmin pentru a configura aceste setări.



Notă

Trebuie să faceți să corespundă setările de autentificare POP3/SMTP cu cele ale serverelor de e-mail. Contactați administratorul de rețea sau furnizorul de servicii internet în legătură cu configurarea înainte de utilizare.

Cum se configurează setările POP3/SMTP folosind gestionarea pe internet (browser web).

- 1 Porniți browserul web.
- 2 Tastați „http://adresa IP a imprimantei/” în browser (unde „adresa IP a imprimantei” este adresa IP a imprimantei sau numele nodului).

■ De exemplu:

`http://192.168.1.2/` (dacă adresa IP a imprimantei este 192.168.1.2.)

`http://BRN123456765432/` (dacă numele nodului imprimantei este BRN123456765432.)



Notă

Dacă ați editat fișierul gazdă de pe computer sau folosiți un Domain Name System, puteți introduce și numele DNS-ului serverului de imprimare. Dacă serverul de imprimare suportă protocolul TCP/IP și nume NetBIOS, puteți introduce numele NetBIOS al serverului de imprimare. Numele NetBIOS poate fi văzut în Lista configurărilor de rețea. Pentru a afla despre modul de imprimare a listei configurărilor de rețea, consultați *Imprimarea listei configurărilor de rețea* la pagina 28. Numele NetBIOS atribuit este alcătuit din primele 15 caractere ale numelui nodului și, implicit, va apărea ca „BRNxxxxxxxxxxx”.

- 3 Faceți clic pe **Network Configuration** (Configurare rețea).
- 4 Introduceți un nume de utilizator și o parolă.

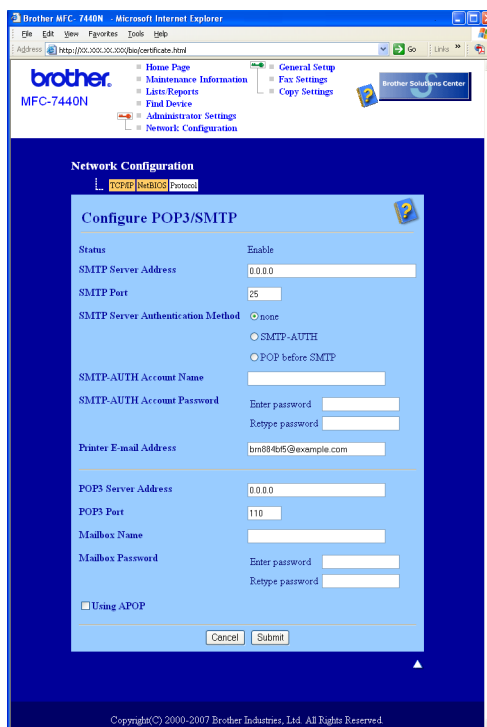


Notă

Numele de conectare pentru administrator este „**admin**” (ține seama de majuscule), iar parola implicită este „**access**”.

- 5 Faceți clic pe **Configure protocol** (Configurare protocol).
- 6 Asigurați-vă că setarea **POP3/SMTP** este **Enable** (Activat) și apoi faceți clic pe **Advanced Setting** (Setare avansată) din **POP3/SMTP**.

7 Puteți configura setările POP3/SMTP în această pagină.



Notă

- Puteți, de asemenea, să schimbați numărul portului SMTP folosind gestionarea pe web. Acest lucru este util dacă ISP (Furnizorul de servicii internet) implementează serviciul „Outbound Port 25 Blocking (OP25B)” și nu folosiți serverul SMTP al ISP. Schimbând numele portului SMTP la un număr specific, pe care îl stabilește serverul SMTP (de exemplu, port 587), veți putea trimite un e-mail prin serverul SMTP. Va trebui, de asemenea, să bifați **SMTP-AUTH** din **SMTP Server Authentication Method** (Metoda de autentificare a serverului SMTP) pentru a activa autentificarea serverului SMTP.
- Dacă puteți folosi atât POP înaintea SMTP, cât și SMTP-AUTH, vă recomandăm să alegeți SMTP-AUTH.
- Dacă alegeți POP înaintea SMTP pentru Metoda de autentificare a serverului SMTP, trebuie să configurați setările POP3. Puteți folosi și metoda APOP.
- Pentru informații suplimentare, consultați textul Ajutor din Gestionarea pe web.
- Puteți, de asemenea, să confirmați dacă setările de e-mail sunt corecte după configurare, prin trimiterea unui e-mail de probă.

8 După configurare, faceți clic pe **Submit** (Trimite). Apare caseta de dialog Configurare Trimitere e-mail de probă.

9 Urmați instrucțiunile de pe ecran dacă doriți să testați cu setările curente.

Administrarea securizată a imprimantei în rețea folosind BRAdmin Professional (pentru Windows®)

Pentru a folosi utilitarul BRAdmin Professional în condiții de securitate, trebuie să respectați punctele de mai jos.

- Vă recomandăm să folosiți cea mai recentă versiune a utilitarului BRAdmin Professional sau Web BRAdmin, care sunt disponibile pentru descărcare de la <http://solutions.brother.com/>. Dacă folosiți o versiune mai veche a BRAdmin ¹ pentru a administra dispozitivele Brother, autentificarea utilizatorului nu va fi sigură.
- Dacă doriți să împiedicați accesul la imprimanta dumneavoastră din versiunile mai vechi ale BRAdmin ¹, trebuie să dezactivați accesul din versiunile mai vechi ale BRAdmin ¹ din **Advanced Setting** (Setări avansate) ale **SNMP** din pagina **Configure Protocol** (Configurare protocol), folosind Gestionarea pe web (browserul web). Consultați *Cum se configurează setările serverului de imprimare folosind Gestionarea pe internet (browser web)* la pagina 53.
- Dezactivați protocoalele TELNET, FTP și TFTP. Accesarea aparatului prin folosirea acestor protocoale nu este sigură. Pentru modul de configurare a setărilor protocoalelor, consultați *Cum se configurează setările serverului de imprimare folosind Gestionarea pe internet (browser web)* la pagina 53.
- Dacă administrați un grup combinat de servere de imprimare mai vechi ² și noul server de imprimare NC-6600h cu BRAdmin Professional, vă recomandăm să folosiți o parolă diferită în fiecare grup. Acest lucru va asigura menținerea securității pentru noul server de imprimare NC-6600h.

¹ Versiune de BRAdmin Professional mai veche decât versiunea 2.80, versiune de Web BRAdmin mai veche decât versiunea 1.40, versiune de BRAdmin Light pentru Macintosh® mai veche decât versiunea 1.10

² NC-2000 series, NC-2100p, NC-3100h, NC-3100s, NC-4100h, NC-5100h, NC-5200h, NC-6100h, NC-6200h, NC-6300h, NC-6400h, NC-8000, NC-100h, NC-110h, NC-120w, NC-130h, NC-140w, NC-8100h, NC-9100h, NC-7100w, NC-7200w, NC-2200w

Prezentare

Acest capitol explică modul de rezolvare a problemelor tipice de rețea pe care le puteți întâmpina când folosiți aparatul. Dacă, după ce citiți acest capitol, nu puteți rezolva problema, vizitați Centrul de Soluții Brother la: <http://solutions.brother.com/>

Acest capitol este împărțit în următoarele secțiuni:

- Probleme generale
- Probleme cu instalarea software-ului de imprimare în rețea
- Probleme de imprimare
- Probleme de scanare și PC Fax
- Depanare specifică pentru protocol

Probleme generale

CD-ROM-ul este introdus, dar nu pornește automat

În cazul în care calculatorul dumneavoastră nu suportă funcția Autorun (Lansare automată), meniul nu va porni automat la introducerea discului CD-ROM. În acest caz, executați **start.exe** din directorul rădăcină al CD-ROM-ului.

Computerul meu nu poate găsi aparatul/serverul de imprimare

Nu pot face conexiunea necesară la aparat/serverul de imprimare.

Aparatul/serverul meu de imprimare nu apare în fereastra de Configurare la distanță, BRAdmin Light sau BRAdmin Professional

- Pentru Windows®

Configurarea unui Firewall de pe computerul dumneavoastră poate să respingă conexiunea la rețea necesară pentru aparat. În acest caz, va trebui să dezactivați aplicația Firewall de pe computer și să reinstalați driverele.

Utilizatorii Windows® XP SP2:

- 1 Faceți click pe butonul **Start, Panou de control, Conexiuni de rețea și Internet**.
- 2 Faceți clic pe **Windows Firewall**.
- 3 Faceți click pe tabulatorul **General**. Verificați dacă este selectată opțiunea **Dezactivat (nerecomandat)**.
- 4 Faceți click pe **OK**.

Notă

După ce pachetul software Brother este instalat, reactivați aplicația Firewall.

Pentru utilizatorii Windows Vista®:

- 1 Faceți click pe butonul **Pornire, Panou de control, Rețea și Internet, Windows Firewall** și apoi faceți click pe **Modificare setări**.
- 2 La afișarea ecranului **Control cont utilizator**, urmați instrucțiunile de mai jos.
 - Utilizatorii care au drepturi de administrator: Faceți click pe **Continuare**.
 - Utilizatorii care nu au drepturi de administrator: Introduceți parola de administrator și faceți click pe **OK**.
- 3 Faceți click pe tabulatorul **General**. Verificați dacă este selectată opțiunea **Dezactivat (nerecomandat)**.
- 4 Faceți click pe **OK**.

**Notă**

După ce pachetul software Brother este instalat, reactivați aplicația Firewall.

- Pentru Macintosh®

Selectați din nou aparatul din aplicația Selector dispozitiv situată în **Mac OS X** or **Macintosh HD** (Startup Disk)/**Library/Printers/Brother/Utilities/DeviceSelector** sau din lista verticală de modele a ControlCenter2.

Probleme cu instalarea software-ului de imprimare în rețea

Serverul de imprimare Brother nu este găsit în timpul inițializării software-ului de imprimare în rețea sau din instalarea driverului de imprimantă pentru aparatul Brother în Windows®.

Serverul de imprimare Brother nu este găsit folosind capacitățile Configurării simple de rețea ale Mac OS® X.

Înainte de a instala software-ul de imprimare în rețea sau driverul de imprimantă, verificați dacă ați configurat adresa IP a serverului de imprimare Brother conform indicațiilor din Capitolul 2 din acest manual.

Verificați următoarele:

- 1 Asigurați-vă că aparatul este pornit, este conectat și gata de imprimare.
- 2 Verificați pentru a vedea dacă există activitate la LED-uri. Serverele de imprimare Brother au două leduri pe panoul din spate al aparatului. Ledul portocaliu din partea de sus arată starea Vitezei. Ledul verde din partea de jos arată starea Link-ului/Activității (Recepționat/Transmis).
 - Ledul din partea de sus este portocaliu: Ledul Viteză va fi portocaliu dacă serverul de imprimare este conectat la o rețea Ethernet rapidă 100BASE-TX.
 - Ledul din partea de sus este stins: Ledul Viteză va fi stins dacă serverul de imprimare este conectat la o rețea Ethernet 10BASE-T.
 - Ledul din partea de jos este verde: Ledul Link/Activitate va fi verde dacă serverul de imprimare este conectat la o rețea Ethernet.
 - LED-ul inferior este stins: LED-ul de conexiune / activitate va fi stins dacă serverul de imprimare nu este conectat la rețea.

- 3 Imprimați lista configurărilor de rețea și verificați dacă setările cum ar fi adresa IP sunt cele corecte pentru rețeaua dumneavoastră. Problema poate fi rezultatul unei adrese IP nepotrivite sau duplicat. Verificați dacă adresa IP este corect încărcată în serverul de imprimare și asigurați-vă că nu sunt alte noduri în rețea care au această adresă IP. Pentru informații privind modul de imprimare a listei configurărilor de rețea, consultați *Imprimarea listei configurărilor de rețea* la pagina 28.
- 4 Verificați dacă serverul de imprimare se află în rețeaua dumneavoastră, după cum urmează:
- **Pentru Windows®**
 Încercați să apelați serverul de imprimare din caseta de comandă a sistemului de operare gazdă cu comanda:
 Faceți clic pe **Start, Toate programele**¹, **Accesorii**, apoi alegeți **linie de comandă**.
¹ **Programe** pentru utilizatorii Windows® 2000
`ipaddress apelare`
 Unde `ipaddress` este adresa IP a serverului de imprimare (rețineți că, în anumite cazuri, poate dura până la două minute ca serverul de imprimare să încarce adresa IP după setarea adresei IP).
 - **Pentru Mac OS® X 10.2.4 sau o versiune superioară**
 - 1 Din meniul **Go** (Deplasare la), alegeți **Applications** (Aplicații).
 - 2 Deschideți directorul **Utilities** (Utilitare).
 - 3 Faceți dublu clic pe pictograma **Terminal**.
 - 4 Încercați să apelați serverul de imprimare din fereastra Terminal:
`ipaddress apelare`
 Unde `ipaddress` este adresa IP a serverului de imprimare (rețineți că, în anumite cazuri, poate dura până la două minute ca serverul de imprimare să încarce adresa IP după setarea adresei IP).
- 5 Dacă ați încercat pașii de la 1 la 4 de mai sus fără a obține un rezultat, atunci resetați serverul de imprimare la valorile implicite și reluați procedura, începând cu instalarea inițială. Pentru informații despre modul de resetare a setărilor implicite din fabrică, consultați *Restaurarea setărilor de rețea la valorile implicite inițiale* la pagina 27.
- 6 (Pentru Windows®)
 Dacă instalarea nu s-a încheiat cu succes, este posibil ca protecția Firewall de pe calculatorul dvs. să blocheze conexiunea de rețea către aparat. În acest caz, este necesar să dezactivați protecția Firewall de pe calculatorul dvs. și să reinstalați driverul. Pentru modul de dezactivare a aplicației Firewall, consultați *Probleme generale* la pagina 59. Dacă folosiți o protecție Firewall personală, consultați Manualul utilizatorului pentru software-ul dvs. sau contactați producătorul acestuia.

Probleme de imprimare

Lucrarea de imprimare nu este imprimată

Verificați dacă starea și configurația serverului de imprimare sunt corecte.

- 1 Asigurați-vă că aparatul este pornit, este conectat și gata de imprimare.
- 2 Imprimați lista de configurare a rețelei de pe aparat și verificați dacă setările cum ar fi adresa IP sunt cele corecte pentru rețeaua dumneavoastră. Problema poate fi rezultatul alegerii unei adrese IP greșite sau care a fost deja aleasă de către altcineva. Verificați dacă adresa IP este corect încărcată în serverul de imprimare și asigurați-vă că nu sunt alte noduri în rețea care au această adresă IP. Pentru informații privind modul de imprimare a listei configurărilor de rețea, consultați *Imprimarea listei configurărilor de rețea* la pagina 28.
- 3 Verificați dacă serverul de imprimare se află în rețeaua dumneavoastră, după cum urmează.

■ Pentru Windows®

- 1 Încercați să apelați serverul de imprimare din fereastra de comandă a sistemului de operare gazdă cu comanda:

```
ipaddress apelare
```

Unde `ipaddress` este adresa IP a serverului de imprimare (rețineți că, în anumite cazuri, poate dura până la două minute ca serverul de imprimare să încarce adresa IP după setarea adresei IP).

- 2 Dacă se primește un răspuns pozitiv, treceți la *Depanare IPP pentru Windows® 2000/XP, Windows Vista® și Windows Server® 2003* la pagina 65. În caz contrar, mergeți la pasul 4.

■ Pentru Mac OS® X 10.2.4 sau o versiune superioară

- 1 Din meniul **Go** (Deplasare la), alegeți **Applications** (Aplicații).
- 2 Deschideți directorul **Utilities** (Utilitare).
- 3 Faceți dublu clic pe pictograma **Terminal**.
- 4 Încercați să apelați serverul de imprimare din fereastra Terminal:

```
ipaddress apelare
```

Unde `ipaddress` este adresa IP a serverului de imprimare (rețineți că, în anumite cazuri, poate dura până la două minute ca serverul de imprimare să încarce adresa IP după setarea adresei IP).

- 4 Dacă ați încercat pașii de la 1 la 3 de mai sus fără a obține un rezultat, atunci resetați serverul de imprimare la valorile implicite și reluați procedura, începând cu instalarea inițială. Pentru informații referitoare la modul de resetare la valorile implicite, consultați *Restaurarea setărilor de rețea la valorile implicite inițiale* la pagina 27.

Erori în timpul imprimării

Dacă încercați să imprimați în timp ce alți utilizatori imprimă volume mari de date (de ex. multe pagini sau pagini cu multe elemente grafice la rezoluție înaltă), imprimanta nu poate accepta activitatea de imprimare până când imprimarea în curs nu este terminată. Dacă timpul de așteptare al lucrării dvs. depășește o anumită limită, apare o situație de expirare a timpului, situație în care este afișat mesajul de eroare. În astfel de situații, efectuați din nou lucrarea de imprimare după finalizarea celorlalte lucrări.

Probleme de scanare și PC Fax

Funcția de scanare a rețelei nu funcționează în Windows®

Funcția PC fax în rețea nu funcționează în Windows® (pentru MFC-7440N)

Setările Firewall pe PC-ul dumneavoastră pot respinge conexiunea la rețea necesară. Urmăriți instrucțiunile de mai jos pentru a dezactiva aplicația Firewall. Dacă folosiți un software Firewall personal, consultați Ghidul utilizatorului pentru software-ul dumneavoastră sau contactați producătorul software-ului.

Utilizatorii Windows® XP SP2:

- 1 Faceți clic pe butonul **Start, Panou de control, Conexiuni la rețea și la Internet** și apoi **Windows Firewall**. Asigurați-vă că opțiunea **Windows Firewall** din tabulaturul **General** este activată.
- 2 Faceți clic pe fila **Avansat** și butonul **Setări...** din **Setări conexiune la rețea**.
- 3 Faceți click pe butonul **Adăugare**.
- 4 Pentru a adăuga portul 54925 pentru scanarea în rețea, introduceți informațiile de mai jos:
 1. În **Descriere serviciu**: Introduceți orice descriere, de exemplu „Scanner Brother”.
 2. În **câmpul Nume sau adresă IP (de exemplu 192.168.0.12) sau computerul care găzduiește acest serviciu în rețeaua dumneavoastră**: Introduceți „Localhost”.
 3. În **Număr port extern pentru acest serviciu**: Introduceți „54925”.
 4. În **Număr port intern pentru acest serviciu**: Introduceți „54925”.
 5. Verificați dacă opțiunea **UDP** este selectată.
 6. Faceți click pe **OK**.
- 5 Faceți click pe butonul **Adăugare**.
- 6 Pentru a adăuga portul 54926 pentru PC Fax în rețea, introduceți informațiile de mai jos:
 1. În **Descriere serviciu**: Introduceți orice descriere, de exemplu „PC Fax Brother”.
 2. În **Numele sau adresa IP (de exemplu 192.168.0.12) ale computerului care găzduiește serviciul în rețea**: Introduceți „Localhost”.
 3. În **Număr port extern pentru acest serviciu**: Introduceți „54926”.
 4. În **Număr port intern pentru acest serviciu**: Introduceți „54926”.
 5. Verificați dacă opțiunea **UDP** este selectată.
 6. Faceți click pe **OK**.
- 7 Dacă mai aveți totuși probleme cu conexiunea de rețea, faceți click pe butonul **Adăugare**.

- 8 Pentru a adăuga portul 137 pentru scanarea în rețea, imprimarea în rețea și recepționarea de faxuri pe PC în rețea, introduceți informațiile de mai jos:
1. În **Descrierea serviciului**: Introduceți orice informații, de exemplu, „Recepție PC Fax Brother“.
 2. În **Numele sau adresa IP (de exemplu 192.168.0.12) ale computerului care găzduiește serviciul în rețea**: Introduceți „localhost“.
 3. În **Număr port extern pentru acest serviciu**: Introduceți „137“.
 4. În **Număr port intern pentru acest serviciu**: Introduceți „137“.
 5. Verificați dacă opțiunea **UDP** este selectată.
 6. Faceți click pe **OK**.
- 9 Asigurați-vă că noua setare este adăugată și bifată, apoi faceți clic pe **OK**.

**Notă**

După ce pachetul software Brother este instalat, reactivați aplicația Firewall.

Pentru utilizatorii Windows Vista®:

- 1 Faceți click pe butonul **Pornire, Panou de control, Rețea și Internet, Windows Firewall** și apoi faceți click pe **Modificare setări**.
- 2 La afișarea ecranului **Control cont utilizator**, urmați instrucțiunile de mai jos:
 - Utilizatorii care au drepturi de administrator: Faceți click pe **Continuare**.
 - Utilizatorii care nu au drepturi de administrator: Introduceți parola de administrator și faceți click pe **OK**.
- 3 Asigurați-vă că **Activat (recomandat)** este selectat în fila **General**.
- 4 Faceți click pe tabulatorul **Excepții**.
- 5 Faceți click pe butonul **Adăugare port....**
- 6 Pentru a adăuga portul 54925 pentru scanarea în rețea, introduceți informațiile de mai jos:
 1. În **Nume**: Introduceți orice descriere, de exemplu „Scanner Brother“.
 2. În **Număr port**: Introduceți „54925“.
 3. Verificați dacă opțiunea **UDP** este selectată.
 4. Faceți click pe **OK**.
- 7 Faceți click pe butonul **Adăugare port....**
- 8 Pentru a adăuga portul 54926 pentru PC Fax în rețea, introduceți informațiile de mai jos:
 1. În **Nume**: Introduceți orice descriere, de exemplu „PC Fax Brother“.
 2. În **Număr port**: Introduceți „54926“.
 3. Verificați dacă opțiunea **UDP** este selectată.
 4. Faceți click pe **OK**.
- 9 Asigurați-vă că noile setări au fost adăugate și căsuța este selectată, apoi faceți click pe **Se aplică**.
- 10 Dacă mai aveți totuși probleme cu conexiunea de rețea, cum ar fi cele legate de scanarea sau imprimarea în rețea, bifați caseta **Partajare fișiere și imprimante** din tabulatorul **Excepții** și apoi faceți click pe **Se aplică**.

**Notă**

După ce pachetul software Brother este instalat, reactivați aplicația Firewall.

Depanare specifică pentru protocol

Depanare IPP pentru Windows® 2000/XP, Windows Vista® și Windows Server® 2003

Doresc să folosesc un număr de port diferit de 631.

Dacă folosiți portul 631 pentru imprimare în protocol IPP, este posibil să constatați că aplicația firewall nu permite trecerea datelor de imprimare prin acest port. În acest caz, folosiți un număr de port diferit (portul 80), sau configurați aplicația Firewall pentru a permite trecerea datelor prin portul 631.

Pentru a trimite o activitate de imprimare folosind protocolul IPP către o imprimantă care folosește portul 80 (port HTTP standard), introduceți următoarele când configurați sistemul Windows® 2000/XP, Windows Vista® și Windows Server® 2003.

`http://ipaddress/ipp`

Opțiunea „Mergeti la sit-ul Web al imprimantei“ din Windows® XP și Windows Vista® nu funcționează Opțiunea „Obținere informații suplimentare“ din Windows® 2000 și Windows Server® 2003 nu funcționează

Dacă folosiți un URL:

`http://ipaddress:631` sau `http://ipaddress:631/ipp`

opțiunea **Informații Suplimentare** din Windows® 2000/XP, Windows Vista® și Windows Server® 2003 nu va funcționa. Dacă doriți să folosiți opțiunea **Informații Suplimentare**, folosiți URL-ul următor:

`http://ipaddress`

Acesta va forța apoi Windows® 2000/XP, Windows Vista® și Windows Server® 2003 să folosească portul 80 pentru a comunica cu serverul de imprimare Brother.

Depanarea pentru gestionarea pe web (browser web) (TCP/IP)

- 1 Dacă nu puteți conecta serverul de imprimare folosind browserul web, este bine să verificați setările proxy ale browser-ului. Verificați setarea Excepții și, dacă este necesar, tastați adresa IP a serverului de imprimare. Acest lucru va opri încercarea computerului de a se conecta la serverului ISP sau proxy de fiecare dată când doriți să verificați serverul de imprimare.
- 2 Asigurați-vă că folosiți browserul web corect. Noi recomandăm Microsoft Internet Explorer 6.0® (sau o versiune superioară) sau Firefox® 1.0 (sau o versiune superioară) pentru Windows® și Safari™ 1.0 pentru Macintosh®. Asigurați-vă, de asemenea, că JavaScript și fișierele cookie sunt întotdeauna activate în orice browser folosiți. Vă recomandăm să faceți trecerea la Safari™ 1.2 sau o versiune superioară pentru a activa JavaScript. Dacă este folosit un browser web, asigurați-vă că acesta este compatibil cu HTTP 1.0 și HTTP 1.1.

Utilizarea serviciilor

Un serviciu este o resursă care poate fi accesată de computerele care doresc să imprime de pe un server de imprimare Brother. Serverul de imprimare Brother oferă următoarele servicii predefinite (executați o comandă AFIȘEAZĂ SERVICII în consola la distanță a serverului de imprimare Brother pentru a vedea lista de servicii disponibile): Introduceți `HELP` în fereastra de comandă pentru o listă de comenzi acceptate.

Serviciu (exemplu)	Definiție
BINARY_P1	TCP/IP binar
TEXT_P1	Serviciu text TCP/IP (adaugă un retur de car după fiecare rând)
PCL_P1	Serviciu PCL [®] (comută imprimanta compatibilă PJI în modul PCL [®])
BRNxxxxxxxxxxxx	TCP/IP binar
BRNxxxxxxxxxxxx_AT	Serviciu PostScript [®] pentru Macintosh [®]
POSTSCRIPT_P1	Serviciu PostScript [®] (comută imprimanta compatibilă PJI în modul PostScript [®])

Unde „xxxxxxxxxxxx” este adresa Ethernet a aparatului (adresa MAC).

Alte moduri de a seta adresa IP (pentru utilizatori avansați și administratori)

Pentru informații despre modul de configurare a aparatului pentru o rețea care folosește utilitarul BRAdmin Light, consultați *Setarea adresei IP și a măștii de subrețea* la pagina 12.

Folosirea DHCP pentru a configura adresa IP

Protocolul de Configurare Dinamică a Gazdei - Dynamic Host Configuration Protocol (DHCP) este unul dintre numeroasele mecanisme automate pentru alocarea adresei IP. Dacă aveți un server DHCP în rețea, serverul de imprimare va obține automat adresa IP a acestuia de la serverul DHCP și își va înregistra numele cu orice servicii de nume dinamice conforme RFC 1001 și 1002.

Notă

Dacă nu doriți ca serverul de imprimare să fie configurat prin DHCP, BOOTP sau RARP, trebuie să setați metoda BOOT la statică, pentru ca serverul de imprimare să aibă o adresă IP statică. Acest lucru va împiedica serverul de imprimare să încerce să obțină o adresă IP de la oricare dintre aceste sisteme. Pentru a schimba metoda BOOT, folosiți meniul panoului de control al aparatului LAN, aplicațiile BRAdmin, Setare la distanță sau Gestionare pe web (browser web).

Folosirea BOOTP pentru a configura adresa IP

BOOTP este o alternativă la RARP care are avantajul de a permite configurarea măștii de subrețea și a portalului. Pentru a folosi BOOTP la configurarea adresei IP, asigurați-vă că BOOTP este instalat și rulează pe computerul gazdă (trebuie să apară în fișierul `/etc/services` de pe gazdă ca serviciu real; tastați `man bootpd` sau consultați documentația sistemului pentru informații). BOOTP este pornit în general din `/etc/inetd.conf`, deci este posibil să trebuiască să îl activați ștergând „#” din fața intrării `bootp` din fișierul respectiv. De exemplu, o intrare `bootp` tipică în fișierul `/etc/inetd.conf` ar fi:

```
#bootp dgram udp wait /usr/etc/bootpd bootpd -i
```

În funcție de sistem, această intrare poate fi numită „bootps” în loc de „bootp”.



Notă

Pentru a activa BOOTP, folosiți un editor pentru a șterge „#” (dacă nu există „#”, BOOTP este deja activat). Apoi editați fișierul de configurație BOOTP (de obicei `/etc/bootptab`) și introduceți numele, tipul de rețea (1 pentru Ethernet), adresa Ethernet (adresa MAC) și adresa IP, masca de subrețea și portalul serverului de imprimare. Din nefericire, formatul exact pentru a face acest lucru nu este standardizat, deci va trebui să consultați documentația sistemului pentru a stabili cum să introduceți aceste informații (numeroase sisteme UNIX® au și exemple de șabloane în fișierul `bootptab`, pe care le puteți folosi ca referință). Printre exemplele de intrări `/etc/bootptab` tipice se numără:

```
BRN008077310107 1 00:80:77:31:01:07 192.168.1.2
```

și:

```
BRN008077310107:ht=ethernet:ha=008077310107:\
ip=192.168.1.2:
```

Unele implementări de software BOOTP al gazdei nu vor răspunde la solicitările BOOTP dacă nu ați inclus un nume de fișier de descărcare în fișierul de configurare. În acest caz, creați un fișier nul pe gazdă și specificați numele acestui fișier și calea sa în fișierul de configurare.

Ca și pentru RARP, serverul de imprimare va încărca adresa IP din serverul BOOTP când imprimanta este pornită.

Folosirea RARP pentru a configura adresa IP

Adresa IP a serverului de imprimare Brother poate fi configurată folosind facilitatea ARP invers (RARP) de pe computerul gazdă. Acest lucru se face prin editarea fișierului `/etc/ethers` (dacă acest fișier nu există, îl puteți crea) cu o intrare similară cu următoarele:

```
00:80:77:31:01:07 BRN008077310107
```

Unde prima intrare este adresa Ethernet (adresa MAC) a serverului de imprimare și a doua intrare este numele serverului de imprimare (numele trebuie să fie același cu cel pe care l-ați introdus în fișierul `/etc/hosts`).

Dacă daemonul RARP nu rulează deja, porniți-l (în funcție de sistem, comanda poate fi `rarpd`, `rarpd -a`, `in.rarpd -a` sau altceva; tastați `man rarpd` sau consultați documentația sistemului pentru informații suplimentare). Pentru a verifica dacă daemonul RARP rulează pe un sistem de bază de Berkeley UNIX®, tastați comanda următoare:

```
ps -ax | grep -v grep | grep rarpd
```

Pentru sisteme pe bază de AT&T UNIX®, tastați:

```
ps -ef | grep -v grep | grep rarpd
```

Serverul de imprimare Brother va obține adresa IP de la daemonul RARP când imprimanta este pornită.

Folosirea APIPA pentru a configura adresa IP

Serverul de imprimare Brother acceptă protocolul Automatic Private IP Addressing (APIPA). Cu APIPA, clienții DHCP configurează automat o adresă IP și o mască de subrețea când un server DHCP nu este disponibil. Dispozitivul selectează propria sa adresă IP din domeniul 169.254.1.0 până la 169.254.254.255. Mască de subrețea este setată automat la 255.255.0.0 și adresa portalului, la 0.0.0.0.

Implicit, protocolul APIPA este activat. Dacă doriți să dezactivați protocolul APIPA, îl puteți dezactiva folosind panoul de control al aparatului. Pentru mai multe informații, consultați *APIPA* la pagina 25.

Dacă protocolul APIPA este dezactivat, adresa IP implicită a unui server de imprimare Brother este 192.0.0.192. Totuși, puteți schimba ușor numărul acestei adrese IP pentru a se potrivi cu detaliile adresei IP din rețeaua dumneavoastră.

Folosirea ARP pentru a configura adresa IP

Dacă nu puteți folosi aplicația BRAdmin și rețeaua dumneavoastră nu folosește un server DHCP, puteți folosi și comanda ARP. Comanda ARP este disponibilă în sistemele Windows® care au instalat protocolul TCP/IP și sisteme UNIX®. Pentru a folosi ARP, introduceți următoarea comandă în fereastra de comandă:

```
arp -s ipaddress ethernetaddress  
ipaddress apelare
```

Unde `ethernetaddress` este adresa Ethernet (adresa MAC) a serverului de imprimare și `ipaddress` este adresa IP a serverului de imprimare. De exemplu:

■ Sisteme Windows®

Sistemele Windows® necesită caracterul liniuță „-“ între fiecare cifră a adresei Ethernet (adrese MAC).

```
arp -s 192.168.1.2 00-80-77-31-01-07
ping 192.168.1.2
```

■ Sisteme UNIX®/Linux

În general, sistemele UNIX® și Linux necesită caracterul două puncte „:“ între fiecare cifră a adresei Ethernet (adresa MAC).

```
arp -s 192.168.1.2 00:80:77:31:01:07
ping 192.168.1.2
```

Notă

Trebuie să fiți în același segment Ethernet (aceasta înseamnă că nu poate exista un ruter între serverul de imprimare și sistemul de operare) pentru a folosi comanda arp -s.

Dacă există un ruter, puteți folosi BOOTP sau alte metode descrise în acest capitol pentru a introduce adresa IP. Dacă administratorul dumneavoastră a configurat sistemul pentru a livra adrese IP folosind BOOTP, DHCP sau RARP, serverul de imprimare Brother poate primi o adresă IP de la oricare dintre aceste sisteme de alocare a adresei IP. În acest caz, nu va fi nevoie să folosiți comanda ARP. Comanda ARP funcționează o singură dată. Din motive de securitate, după ce ați reușit să configurați adresa IP a serverului de imprimare Brother folosind comanda ARP, nu puteți refolosi comanda ARP pentru a schimba adresa. Serverul de imprimare va ignora orice încercări de a face acest lucru. Dacă doriți să schimbați din nou adresa IP, folosiți o Gestionare pe web (browser web), TELNET (folosind comanda SET IP ADDRESS) sau resetați serverul de imprimare la setările din fabrică (ceea ce vă va permite apoi să refolosiți comanda ARP).

Folosirea consolei TELNET pentru a configura adresa IP

Puteți folosi și comanda TELNET pentru a schimba adresa IP.

TELNET este o metodă eficientă de a schimba adresa IP a aparatului. Totuși, o adresă IP valabilă trebuie să fie deja programată în serverul de imprimare.

Tastați TELNET <rând comandă> în fereastra de comandă a sistemului, unde <rând comandă> este adresa IP a serverului de imprimare. Când sunteți conectat, apăsați tasta Return sau Enter pentru a primi mesajul „#“. Introduceți parola „**access**“ (parola nu va apărea pe ecran).

Vi se va solicita numele de utilizator. Introduceți orice ca răspuns la acest mesaj.

Apoi veți primi mesajul Local>. Tastați SET IP ADDRESS ipaddress, unde ipaddress este adresa IP pe care doriți să o atribuiți serverului de imprimare (verificați cu administratorul de rețea ce adresă IP veți folosi). De exemplu:

```
Local> SET IP ADDRESS 192.168.1.3
```

Va trebui să setați masca de subrețea tastând SET IP SUBNET mască subrețea, unde mască subrețea este masca de subrețea pe care doriți să o atribuiți serverului de imprimare (verificați cu administratorul de rețea ce masca de subrețea veți folosi). De exemplu:

```
Local> SET IP SUBNET 255.255.255.0
```

Dacă nu aveți subrețele, folosiți una dintre următoarele măști de subrețea implicite:

255.0.0.0 pentru clasa A de rețele

255.255.0.0 pentru clasa B de rețele

255.255.255.0 pentru clasa C de rețele

Grupul de cifre din extrema stângă din adresa dumneavoastră IP poate identifica tipul de rețea pe care îl aveți. Valoarea acestui grup se situează între 1 și 127 pentru clasa A de rețele (de ex. 13.27.7.1), între 128 și 191 pentru clasa B de rețele (de ex. 128.10.1.30), și între 192 și 255 pentru clasa C de rețele (de ex. 192.168.1.4).

Dacă aveți un portal (ruter), introduceți adresa acestuia cu comanda `SET ROUTER IP adresăruter`, unde `adresăruter` este adresa IP dorită a portalului pe care doriți să o atribuiți serverului de imprimare. De exemplu:

```
Local> SET ROUTER IP 192.168.1.4
```

Tastați `SET IP METHOD STATIC` pentru a seta metoda de configurare a adresei IP la statică.

Pentru a verifica dacă ați introdus corect informațiile IP, tastați `SHOW IP`.

Tastați `EXIT` sau `Ctrl-D` (adică țineți apăsat tasta Control și tastați „D”) pentru a încheia sesiunea pe consola la distanță.

Folosirea software-ului pentru server Brother Web BRAdmin pentru ca sistemul IIS să configureze adresa IP

Software-ul pentru server Web BRAdmin este conceput pentru a administra toate dispozitivele Brother conectate în rețea LAN/WAN. Prin instalarea software-ului pentru server Web BRAdmin pe un computer care rulează sub un sistem IIS ¹, administratorii cu un browser web se pot conecta la serverul Web BRAdmin, care apoi comunică cu dispozitivul. Spre deosebire de utilitarul BRAdmin Professional, care este conceput numai pentru sisteme Windows[®], software-ul pentru servere Web BRAdmin poate fi accesat de la computerului oricărui client cu un browser web care suportă Java.

Rețineți că software-ul nu este inclus pe CD-ROM-ul furnizat cu produsul Brother.

Vizitați <http://solutions.brother.com/> pentru a afla mai multe despre acest software și pentru a-l descărca.

¹ Internet Information Server 4.0 sau Internet Information Services 5.0/5.1/6.0/7.0

Instalarea cu utilizarea serviciilor web (Pentru utilizatorii Windows Vista®)



Notă

Verificați dacă serverul de imprimare și calculatorul-gazdă utilizează același subnet sau dacă router-ul este configurat adecvat pentru ca datele să fie transmise liber între cele două dispozitive.

- 1 Faceți clic pe **Pornire**, apoi alegeți **Rețea**.
- 2 Va fi afișat numele pentru servicii web al aparatului, împreună cu pictograma de imprimare. Faceți clic dreapta pe aparatul pe care doriți să îl instalați.



Notă

Numele serviciilor web pentru aparatul Brother este numele modelului și adresa Ethernet (adresa MAC) a aparatului (de ex. Brother MFC-XXXX [XXXXXXXXXXXX]).

- 3 În meniul derulant, faceți clic pe **Instalare**.
- 4 La afișarea ecranului **Control cont utilizator**, urmați instrucțiunile de mai jos:
 - Utilizatorii care au drepturi de administrator: Faceți clic pe **Continuare**.
 - Utilizatorii care nu au drepturi de administrator: Introduceți parola de administrator și faceți clic pe **OK**.
- 5 Alegeți **Identificare și instalare software de driver (recomandat)**.
- 6 Introduceți CD-ROM-ul Brother.
- 7 Selectați **Nu se caută online** și apoi **Răsfoire computer pentru software de driver (avansat)** pe computer.
- 8 Alegeți unitatea CD-ROM și apoi directorul **driver \ win2kxpvista¹ \ limba dumneavoastră**. Faceți clic pe **OK**.

¹ **winpx64vista64** pentru utilizatorii de SO pe 64 de biți
- 9 Faceți clic pe **Următorul** pentru a începe instalarea.

Instalarea când utilizați lista de așteptare pentru imprimare în rețea sau partajarea aparatului (numai driverul de imprimantă)



Notă

Dacă vă veți conecta la o imprimantă partajată în rețea, vă recomandăm să întrebați administratorul de rețea despre lista de așteptare sau numele partajat pentru imprimantă înainte de instalare.

- 1 Porniți meniul de instalare de pe CD-ROM, conform Ghidului de instalare rapidă.
- 2 Alegeți numele modelului și limba preferată (dacă este necesar), apoi faceți clic pe **Instalați Alte Driver** sau **Utilități**.
- 3 Faceți clic pe **Driver imprimantă (Numai pentru rețea)**.
- 4 Faceți clic pe **Următor** la afișarea ecranului de întâmpinare. Urmați instrucțiunile de pe ecran.
- 5 Alegeți **Instalare Standard** și faceți clic pe **Următorul**.
- 6 Alegeți **Imprimantă partajată în rețea** și apoi faceți clic pe **Următor**.
- 7 Alegeți lista de așteptare pentru imprimanta dumneavoastră, apoi faceți clic pe **OK**.



Notă

Contactați administratorul de rețea dacă nu sunteți sigur de numele și localizarea imprimantei în rețea.

- 8 Faceți clic pe **Terminare**. Configurarea este acum încheiată.

Specificațiile serverului de imprimare

Rețea Ethernet prin cablu

Numele modelului plăcii de rețea	NC-6600h
LAN	Puteți conecta aparatul la o rețea pentru imprimare în rețea, scanare în rețea, fax pe PC și configurare la distanță. ^{1 2}
Asistență pentru	Windows® 2000 Professional, Windows® XP, Windows® XP Professional x64 Edition, Windows Vista®, Windows Server® 2003 și Windows Server® 2003 x64 Edition ² Mac OS® X 10.2.4 sau o versiune ulterioară
Protocoale	TCP/IP ARP, RARP, BOOTP, DHCP, APIPA (Auto IP), pentru IPv4: WINS/NetBIOS name resolution, DNS resolver, mDNS, LLMNR responder, LPR/LPD, Custom Raw Port/Port9100, IPP, FTP server, FTP client ³ , POP înaintea SMTP, SMTP AUTH, APOP, TELNET, SNMPv1, HTTP server, TFTP client și server, SMTP client, ICMP, Servicii web TCP/IP (Dezactivat implicit) NDP, RA, DNS resolver, mDNS, pentru IPv6: LLMNR responder, LPR/LPD, Custom Raw Port/Port9100, IPP, FTP server, FTP client ³ , POP înaintea SMTP, SMTP AUTH, APOP, TELNET, SNMPv1, HTTP server, TFTP client și server, SMTP client, ICMP, Servicii web Altele: LLTD responder
Tipul rețelei	Autonegociere Ethernet 10/100 BASE-TX (LAN cu fir)

Utilitare de administrare⁴

BRAdmin Light pentru Windows[®] 2000 Professional, Windows[®] XP, Windows[®] XP Professional x64 Edition, Windows Vista[®], Windows Server[®] 2003, Windows Server[®] 2003 x64 Edition și Mac OS[®] X 10.2.4 sau o versiune superioară

BRAdmin Professional pentru Windows[®] 2000 Professional, Windows[®] XP, Windows[®] XP Professional x64 Edition, Windows Vista[®], Windows Server[®] 2003 și Windows Server[®] 2003 x64 Edition

Web BRAdmin pentru Windows[®] 2000 Professional, Windows[®] XP, Windows[®] XP Professional x64 Edition, Windows Vista[®], Windows Server[®] 2003 și Windows Server[®] 2003 x64 Edition

Computerele client cu un browser web care suportă Java[™].

¹ PC Fax Send pentru Mac[®]

² Imprimare numai pentru Windows Server[®] 2003

³ Nu este disponibilă pentru modelul DCP-7045N

⁴ BRAdmin Professional și Web BRAdmin sunt disponibile pentru descărcare de la <http://solutions.brother.com/>

Tabelul de funcții și setările implicite

Setările din fabrică sunt afișate cu scris îngroșat și un asterisc.

Meniul principal	Submeniu	Selectiile de meniu	Opțiuni	Pagina	
4. LAN	1. TCP/IP	1. Metoda BOOT	Auto* Static RARP BOOTP DHCP (Dacă alegeți Auto, RARP, BOOTP sau DHCP, vi se va solicita să introduceți numărul de ori în care aparatul încercă să obțină adresa IP.)	18	
		2. Adresa IP	[000-255] . [000-255] . [000-255] . [000-255] [000] . [000] . [000] . [000]*¹	19	
		3. Masca Subnet	[000-255] . [000-255] . [000-255] . [000-255] [000] . [000] . [000] . [000]*¹	20	
		4. Poarta Acces	[000-255] . [000-255] . [000-255] . [000-255] [000] . [000] . [000] . [000]*	21	
		5. Nume Nod	BRNxxxxxxxxxxxxxx (până la 15 caractere)	21	
		6. Config WINS	Auto* Static	22	
		7. Server WINS	Primar	[000-255] . [000-255] . [000-255] . [000-255] [000] . [000] . [000] . [000]*	23
			Secundar	[000-255] . [000-255] . [000-255] . [000-255] [000] . [000] . [000] . [000]*	
		8. Server DNS	Primar	[000-255] . [000-255] . [000-255] . [000-255] [000] . [000] . [000] . [000]*	24
			Secundar	[000-255] . [000-255] . [000-255] . [000-255] [000] . [000] . [000] . [000]*	
9. APIPA	Pornit* Oprit	25			

Meniul principal	Submeniu	Selecțiile de meniu	Opțiuni	Pagina	
4. LAN (continuare)	1. TCP/IP (continuare)	0. IPv6	Pornit Oprit*	25	
	2. Ethernet		Auto* 100B-FD 100B-HD 10B-FD 10B-HD	26	
	3. Scan. la FTP (Pentru MFC-7440N)		Color 150 dpi* Color 300 dpi Color 600 dpi Gri 100 dpi Gri 200 dpi Gri 300 dpi A/N 200 dpi A/N 200x100 dpi	(Dacă alegeți opțiunea Color) PDF* JPEG (Dacă alegeți opțiunea Gray (tonuri de gri)) PDF JPEG* (Dacă alegeți opțiunea B&W (alb-negru)) PDF* TIFF	26
	0. Setari Init.	Reset	Da Nu		27
Iesire		—			

¹ La conectarea la rețea, aparatul va seta automat adresa IP și masca de subrețea la valorile adecvate pentru rețeaua dvs.

Introducere text (pentru MFC-7440N)

Când se setează anumite selecții de meniu, veți avea nevoie să tastați caractere text. Pentru MFC-7440N, tastele de pe tastatura de apelare au litere imprimate pe ele. Tastele: **0**, **#** și ***** nu au litere imprimate pe ele deoarece sunt folosite pentru caractere speciale.

Apăsați tasta corespunzătoare a tastaturii de numărul de ori prezentat în tabelul de referință pentru a accesa caracterul pe care îl doriți.

Apăsați tasta	o dată	de două ori	de trei ori	de patru ori	de cinci ori	de șase ori	de șapte ori	de opt ori	de nouă ori
1	@	.	/	1	@	.	/	1	@
2	a	b	c	A	B	C	2	a	b
3	d	e	f	D	E	F	3	d	e
4	g	h	i	G	H	I	4	g	h
5	j	k	l	J	K	L	5	j	k
6	m	n	o	M	N	O	6	m	n
7	p	q	r	s	P	Q	R	S	7
8	t	u	v	T	U	V	8	t	u
9	w	x	y	z	W	X	Y	Z	9

Pentru selecțiile de meniu care nu permit selectarea caracterelor minuscule, folosiți acest tabel de referință:

Apăsați tasta	o dată	de două ori	de trei ori	de patru ori	de cinci ori
2	A	B	C	2	A
3	D	E	F	3	D
4	G	H	I	4	G
5	J	K	L	5	J
6	M	N	O	6	M
7	P	Q	R	7	P
8	T	U	V	8	T
9	W	X	Y	9	W

Inserarea spațiilor

Pentru a introduce un spațiu într-un număr de fax, apăsați ► o dată între numere. Pentru a introduce un spațiu într-un nume, apăsați ► de două ori între caractere.

Efectuarea corecturilor

Dacă ați introdus o literă incorect și doriți să o schimbați, apăsați ◀ pentru a deplasa cursorul la caracterul incorect, apoi apăsați **Clear/Back (Șterge/Înapoi)**.

Repetarea literelor

Pentru a introduce un caracter de pe aceeași tastă cu caracterul anterior, apăsați ► pentru a deplasa cursorul chiar înainte de a apăsa tasta din nou.

Caractere și simboluri speciale

Apăsați *, # sau 0 și apoi apăsați ◀ sau ▶ pentru a deplasa cursorul la simbolul sau caracterul pe care îl doriți. Apăsați OK pentru a-l alege. Simbolurile și caracterele de mai jos vor apărea în funcție de selecția de meniu.

Apăsați * pentru (spațiu) ! “ # \$ % & ' () * + , - . / €

Apăsați # pentru : ; < = > ? @ [] ^ _ ¥ ~ ‘ { }

Apăsați 0 pentru Ă Î Â Ș Ţ 0

A

Accesorii și consumabile	iv
Adresa IP	9, 19
Apelare	61, 62
APIPA	6, 25, 68
APOP	55
ARP	68

B

BINARY_P1	66
BOOTP	6, 19, 67
BRAdmin Light	1, 2
BRAdmin Professional	1, 3, 12, 15, 16, 58
BRNxxxxxxxxxxxx	66
BRNxxxxxxxxxxxx_AT	66
Brother	iv

C

Caractere speciale	
text	78
Centrul de soluții Brother	12, 16
Client DNS	6
Client SMTP	6
Config WINS	22
Configurare de rețea simplă pentru Mac OS® X	60
Configurarea la distanță	17

D

DHCP	6, 19, 66
Domain	39, 41, 56

F

Firewall	59, 63
----------------	--------

G

Gestionare pe web (browser web')	17
--	----

H

Hyper Text Transfer Protocol	17
------------------------------------	----

I

Imprimare cu Macintosh	44
Imprimare pe Internet	1, 38
Imprimarea în rețea	35
Imprimarea în rețea partajată	5
Imprimarea TCP/IP	35
Introducere text	77
IPP	7, 39
IPv6	8, 25

L

Lista configurărilor de rețea	28
LLMNR	7
LLTD	8
LPR/LPD	6

M

Masca de subrețea	10
Mască subrețea	20
Mărci comerciale	i
mDNS	7
Monitorul de stare	1

N

Numele nodului	21
----------------------	----

P

Panoul de control	16
Parola	38
PCL_P1	66
Peer-to-Peer	4
Poarta acces	21
POP înaintea SMTP	55, 56
Port9100	6
POSTSCRIPT_P1	66
Programul asistent pentru instalarea driverelor	1, 29
Protecția Firewall	61
Protocol	6

R

RARP	6, 19, 68
Remote Setup	1
Restaurarea setărilor de rețea	27
RFC 1001	66

S

Server web (HTTP)	7
Server WINS	23
Serverul DNS	24
Servicii	66
Servicii web	7
serviciilor Web	71
Setări implicite din fabrică	27
Setările serverului de imprimare	15
Sistemele de operare	1
SMTP-AUTH	55, 56
SNMP	7
Specificații	73

T

TCP/IP	6, 18
TELNET	7, 69
TEXT_P1	66

W

Web BRAdmin	3
-------------------	---