



Serveur d'impression multifonction et multi-protocole Ethernet intégré

GUIDE UTILISATEUR - RÉSEAU

MFC-7440N

Veillez lire ce manuel attentivement avant d'utiliser cet appareil sur votre réseau. Vous pouvez visualiser ce manuel au format HTML ou à partir du CD-ROM à tout moment. Conservez ce CD-ROM à portée de la main afin de pouvoir le consulter facilement en cas de besoin. Vous pouvez également télécharger le manuel au format PDF à partir du site Brother Solutions Center (Centre de solutions Brother) (<http://solutions.brother.com>).

Le Brother Solutions Center (<http://solutions.brother.com>) regroupe en une adresse toutes les réponses à vos besoins d'impression. Téléchargez les pilotes et les utilitaires les plus récents pour votre appareil, consultez la foire aux questions (FAQ) et les conseils de dépistage de pannes ou découvrez des solutions d'impression spécifiques.

Conventions typographiques

Ce guide utilisateur utilise l'icône suivante :



Les notes vous indiquent comment répondre à une situation donnée ou vous donnent des conseils sur le fonctionnement des options offertes.

Marques commerciales

Brother et le logo Brother sont des marques déposées et BRAdmin Light et BRAdmin Professional sont des marques de Brother Industries, Ltd.

UNIX est une marque déposée de The Open Group.

Apple et Macintosh sont des marques déposées et Safari est une marque commerciale d'Apple Inc.

HP, Hewlett-Packard, Jetdirect et PCL sont des marques déposées de Hewlett-Packard Company.

PostScript est une marque déposée de Adobe Systems Incorporated.

Windows Vista est une marque déposée ou une marque de commerce de Microsoft Corporation aux États-Unis et dans d'autres pays.

Microsoft, Windows et Windows Server sont des marques déposées de Microsoft Corporation aux États-Unis et/ou dans d'autres pays.

Java, toutes les marques de commerce et tous les logos de Java sont des marques de commerce ou des marques déposées de Sun Microsystems, Inc. aux États-Unis et dans d'autres pays.

Firefox est une marque déposée de Mozilla Foundation.

Tous les autres noms de marques et de produits mentionnés dans le présent guide sont les marques déposées ou nom de leur détenteur respectif.

Note d'édition et de publication

Le présent guide a été édité et publié sous la direction de Brother Industries Ltd. Il présente les descriptions et les caractéristiques les plus récentes du produit.

Le contenu du présent guide et les caractéristiques de ce produit peuvent être modifiés sans préavis.

Brother se réserve le droit d'apporter, sans préavis, des modifications aux caractéristiques et aux éléments contenus dans le présent guide. Brother ne saurait être tenue responsable d'un dommage quelconque (y compris en cas de dommages indirects) causé par la confiance accordée aux éléments présentés ici, ceci comprenant, sans pour autant s'y limiter, les erreurs typographiques ou autres liées à la publication.

©2008 Brother Industries Ltd.

REMARQUE IMPORTANTE

- Windows® XP dans le présent document représente Windows® XP Professional, Windows® XP Professional x64 Edition et Windows® XP Home Edition.
- Windows® Server 2003 dans le présent document représente Windows® Server 2003 et Windows® Server 2003 x64 Edition.
- Windows Vista® dans le présent document représente toutes les versions de Windows Vista®.

Numéros de contact Brother

IMPORTANT

Pour tout problème d'ordre technique ou d'exploitation, vous devez appeler au numéro de téléphone du pays où vous avez acheté l'appareil. Les appels doivent **être effectués à partir** du pays concerné.

Pour le service client

Aux États-Unis	1 877 BROTHER (1 877 276-8437)
Au Canada	1 877 BROTHER
Au Brésil	helpline@brother.com.br
En Europe	Consultez le site http://www.brother.com pour contacter votre agence Brother locale.

■ Recherche des centres de service (États-Unis)

Pour obtenir l'adresse d'un centre de service agréé Brother, veuillez composer le 1 877 BROTHER (1 877 276-8437).

■ Recherche des centres de service (Canada)

Pour obtenir l'adresse d'un centre de service agréé Brother, veuillez composer le 1 877 BROTHER.

Pour nous faire part de vos commentaires ou suggestions, veuillez nous écrire :

Aux États-Unis	Customer Support Brother International Corporation 100 Somerset Corporate Boulevard Bridgewater NJ 08807-0911
Au Canada	La Corporation Internationale Brother (Canada) Ltée - Service de marketing 1, rue Hôtel de Ville Dollard des Ormeaux, Québec H9B 3H6 Canada
Au Brésil	Brother International Corporation do Brasil Ltda. Av. Paulista, 854 - 15 and. - Ed. Top Center CEP : 01310-100 - São Paulo - SP - Brasil
En Europe	European Product & Service Support 1 Tame Street Audenshaw Manchester, M34 5JE, Royaume-Uni

Adresse Internet

Site Web général de Brother : <http://www.brother.com>

Pour la foire aux questions (FAQ), le service après-vente, les questions techniques et les derniers pilotes et utilitaires : <http://solutions.brother.com>

Commander des accessoires et des fournitures

Aux États-Unis : 1 877 552-MALL (1 877 552-6255)

1 800 947-1445 (télécopieur)

<http://www.brothermall.com>

Au Canada : 1 877 BROTHER

<http://www.brother.ca>

Table des matières

1	Introduction	1
	Présentation	1
	Fonctions réseau	2
	Impression en réseau	2
	Numérisation réseau	2
	PC Fax réseau.....	2
	Utilitaires de gestion	2
	Fax par Internet/Numérisation au serveur de messagerie (téléchargement uniquement)	3
	Types de connexion réseau.....	4
	Exemple de connexion réseau	4
	Protocoles.....	6
	Protocoles TCP/IP et fonctionnalités	6
2	Configuration de votre appareil pour un réseau	9
	Présentation	9
	Adresses IP, masques de sous-réseau et passerelles.....	9
	Adresse IP	9
	Masque de sous-réseau	10
	Passerelle (et routeur)	11
	Tableau pas à pas	11
	Paramétrage de l'adresse IP et du masque de sous-réseau.....	12
	Utilisation de l'utilitaire BRAdmin Light pour configurer votre appareil comme imprimante réseau	12
	Utilisation du panneau de commande pour configurer votre appareil pour fonctionner sur un réseau	14
	Utilisation d'autres méthodes pour configurer votre appareil pour un réseau	14
	Modification des paramètres du serveur d'impression	15
	Utilisation de l'utilitaire BRAdmin Light pour modifier les paramètres du serveur d'impression	15
	Utilisation de l'utilitaire BRAdmin Professional pour modifier les paramètres du serveur d'impression (pour Windows®)	16
	Utilisation du panneau de commande pour modifier les paramètres du serveur d'impression	16
	Utilisation de la gestion à partir du Web (navigateur Web) pour configurer les paramètres d'impression/numérisation.....	17
	Utilisation de la configuration à distance pour modifier les paramètres du serveur d'impression (non offert pour Windows Server® 2003)	17
	Utilisation d'autres méthodes pour modifier les paramètres du serveur d'impression.....	17
3	Configuration à l'aide du panneau de commande	18
	Menu Réseau	18
	TCP/IP.....	18
	Ethernet.....	26
	Numér. FTP	26
	Restauration des paramètres réseau aux réglages par défaut.....	27
	Impression de la liste de configuration du réseau	28

4	Assistant de déploiement de pilote (Windows[®] seulement)	29
	Présentation	29
	Méthodes de connexion.....	29
	Poste-à-poste	29
	Partagés en réseau	30
	Comment installer le logiciel Assistant de déploiement de pilote	31
	Utilisation de l'Assistant de déploiement de pilote.....	32
5	Impression en réseau à partir de Windows[®] : Impression TCP/IP poste-à-poste de base	35
	Présentation	35
	Configuration du port TCP/IP standard.....	36
	Pilote d'imprimante non installé.....	36
	Pilote d'imprimante déjà installé	36
	Autres sources d'information	37
6	Impression sur Internet sous Windows[®]	38
	Présentation	38
	Impression IPP pour Windows [®] 2000/XP, Windows Vista [®] et Windows Server [®] 2003.....	39
	Pour Windows Vista [®]	39
	Pour Windows [®] 2000/XP et Windows Server [®] 2003	41
	Spécification d'un URL différent	43
	Autres sources d'information	43
7	Impression en réseau à partir d'un Macintosh[®]	44
	Présentation	44
	Impression à partir d'un Macintosh [®] avec les fonctions de configuration simple du réseau	44
	Comment sélectionner le pilote d'imprimante (TCP/IP).....	44
	Autres sources d'information	47
8	Gestion à partir du Web	48
	Présentation	48
	Configuration des paramètres du serveur d'impression à l'aide de la gestion à partir du Web (navigateur Web).....	49
	Informations concernant les mots de passe	50
	Modification de la configuration de Numér. vers FTP à l'aide d'un navigateur	50
9	Caractéristiques de sécurité	51
	Présentation	51
	Méthodes de sécurité pour l'avis par courriel	51
	POP avant SMTP (PbS).....	51
	SMTP-AUTH (authentification SMTP).....	51
	APOP (Authenticated Post Office Protocol)	51
	Utilisation de l'avis par courriel avec l'authentification des utilisateurs.....	52
	Gestion sécurisée en utilisant BRAdmin Professional (pour Windows [®])	54

10	Dépistage des pannes	55
	Présentation	55
	Problèmes généraux.....	55
	Problèmes d'installation du logiciel d'impression en réseau.....	56
	Problèmes d'impression	58
	Problèmes de numérisation et PC FAX.....	60
	Problèmes spécifiques aux protocoles	62
	Dépistage des pannes IPP sous Windows® 2000/XP, Windows Vista® et Windows Server® 2003	62
	Gestion à partir du Web (navigateur Web) du dépistage de pannes (TCP/IP).....	62
A	Annexe A	63
	Utilisation des services	63
	Autres moyens de définir l'adresse IP (pour les utilisateurs avancés et les administrateurs)	63
	Utilisation de DHCP pour configurer l'adresse IP	63
	Utilisation de BOOTP pour configurer l'adresse IP.....	64
	Utilisation de RARP pour configurer l'adresse IP	65
	Utilisation de APIPA pour configurer l'adresse IP.....	65
	Utilisation de ARP pour configurer l'adresse IP.....	65
	Utilisation de la console TELNET pour configurer l'adresse IP	66
	Utilisation du logiciel serveur Brother Web BRAdmin pour IIS afin de configurer l'adresse IP.....	67
	Installation si web services sont utilisés (Pour les utilisateurs de Windows Vista®).....	68
	Installation si une queue d'impression réseau ou partagée est utilisée (pilote d'imprimante seulement).....	69
B	Annexe B	70
	Caractéristiques du serveur d'impression.....	70
	Réseau Ethernet câblé.....	70
	Tableau des fonctions et réglages par défaut.....	71
	Saisie de texte	73
C	Index	74

Présentation

L'appareil Brother peut être partagé sur un réseau Ethernet câblé 10/100 Mb à l'aide du serveur d'impression en réseau interne. Le serveur d'impression prend en charge diverses fonctions et méthodes de connexion en fonction du système d'exploitation utilisé sur un réseau prenant en charge TCP/IP. Ces fonctions comprennent l'impression, la numérisation, la transmission et la réception par PC FAX, la configuration à distance et le contrôleur d'état. Le tableau suivant liste les fonctions et les connexions réseau prises en charge par chaque système d'exploitation.

Systèmes d'exploitation	Windows® 2000 Windows® XP Windows® XP Professional x64 Edition Windows Vista®	Windows Server® 2003 Windows Server® 2003 x64 Edition	Mac OS® X 10.2.4 ou supérieur
Ethernet 10/100 BASE-TX câblé (TCP/IP)	✓	✓	✓
Impression	✓	✓	✓
BRAdmin Light	✓	✓	✓
BRAdmin Professional ¹	✓	✓	
Web BRAdmin ¹	✓	✓	
Gestion à partir du Web (navigateur Web)	✓	✓	✓
Impression sur Internet (IPP)	✓	✓	
Numérisation	✓		✓
Transmission par PC FAX	✓		✓
Réception par PC Fax	✓		
Configuration à distance	✓		✓
Moniteur d'état	✓		✓
Assistant de déploiement de pilote	✓	✓	

¹ Les utilitaires BRAdmin Professional et Web BRAdmin peuvent être téléchargés à partir du site <http://solutions.brother.com>.

L'utilisation de l'appareil Brother par le biais d'un réseau nécessite la configuration du serveur d'impression et des ordinateurs que vous utilisez.

Fonctions réseau

Votre appareil Brother comprend les fonctions de réseau de base suivantes.

Impression en réseau

Le serveur d'impression offre des fonctions d'impression pour les systèmes exécutant Windows® 2000/XP, Windows Vista® et Windows Server® 2003 qui prennent en charge les protocoles TCP/IP ainsi que les systèmes Macintosh® (Mac OS® X 10.2.4 ou version supérieure) qui prennent en charge les protocoles TCP/IP.

Numérisation réseau

Vous pouvez numériser des documents sur le réseau vers votre ordinateur (veuillez consulter la section *Numérisation réseau* du Guide utilisateur - Logiciel).

PC Fax réseau

Vous pouvez envoyer directement un fichier PC comme un PC FAX sur votre réseau (veuillez consulter les sections *Logiciel PC-FAX de Brother pour Windows®* et *Envoyer une télécopie* pour Macintosh® du Guide utilisateur - Logiciel pour obtenir une description complète). Les utilisateurs de Windows® peuvent également recevoir un PC FAX (veuillez consulter *Réception par PC-FAX* du Guide utilisateur - Logiciel).

Utilitaires de gestion

BRAdmin Light

BRAdmin Light est un utilitaire permettant la configuration initiale de périphériques Brother connectés au réseau. Il peut rechercher les produits Brother sur votre réseau, afficher leur état et configurer les paramètres réseau de base comme l'adresse IP. L'utilitaire BRAdmin Light est disponible pour Windows® 2000/XP, Windows Vista® et Windows Server® 2003 ainsi que pour Mac OS® X 10.2.4 ou des ordinateurs plus puissants. Pour installer BRAdmin Light sur Windows®, veuillez consulter le Guide d'installation rapide fourni avec l'appareil. Pour les utilisateurs de Macintosh®, BRAdmin Light est automatiquement installé quand vous installez le pilote d'imprimante. Si vous avez déjà installé le pilote d'imprimante, il est inutile de l'installer à nouveau.

Pour en savoir plus sur le protocole BRAdmin Light, visitez le site <http://solutions.brother.com>

BRAdmin Professional (pour Windows®)

BRAdmin Professional est un utilitaire permettant une gestion plus avancée des périphériques Brother connectés au réseau. Il peut rechercher les produits Brother sur votre réseau, afficher l'état et configurer les paramètres réseau à partir d'un ordinateur exécutant un système d'exploitation Windows®. BRAdmin Professional propose des fonctions supplémentaires par rapport à BRAdmin Light.

Pour en savoir plus et pour télécharger l'utilitaire, visitez le site <http://solutions.brother.com>

Web BRAdmin (pour Windows®)

Web BRAdmin est un utilitaire permettant de gérer les périphériques Brother connectés en réseau. Il peut rechercher les produits Brother sur votre réseau, afficher leur état et configurer les paramètres réseau. Contrairement à l'utilitaire BRAdmin Professional, qui est exclusivement conçu pour les systèmes Windows®, Web BRAdmin est un utilitaire serveur accessible à partir de n'importe quel PC client disposant d'un navigateur Web prenant en charge JRE (Java Runtime Environment). En installant l'utilitaire serveur Web BRAdmin sur un ordinateur exécutant IIS ¹, les administrateurs peuvent utiliser un navigateur Web pour se connecter au serveur Web BRAdmin qui peut ensuite communiquer avec l'appareil.

Pour en savoir plus et pour télécharger l'utilitaire, visitez le site <http://solutions.brother.com>

¹ Internet Information Server 4.0 ou Internet Information Service 5.0/5.1/6.0/7.0

Configuration à distance

Le logiciel de configuration à distance vous permet de configurer les paramètres réseau sous Windows® ou Macintosh® (Mac OS® X 10.2.4 ou version supérieure). (Consultez la section *Configuration à distance* dans le Guide utilisateur - Logiciel).

Gestion à partir du Web (navigateur Web)

La Gestion à partir du Web vous permet de surveiller l'état des imprimantes Brother ou de changer certains paramètres de configuration à l'aide d'un navigateur Web.

Remarque

Nous recommandons d'utiliser Microsoft Internet Explorer 6.0® (ou supérieur) ou Firefox® 1.0 (ou supérieur) pour Windows® et Safari™ 1.0 pour Macintosh®. Veuillez également vous assurer que JavaScript et les cookies sont toujours activés dans le navigateur que vous utilisez. Nous recommandons de passer à Safari™ 1.2 ou une version supérieure pour activer JavaScript. Si vous utilisez un autre navigateur Web, assurez-vous qu'il est compatible avec HTTP 1.0 et HTTP 1.1.

Fax par Internet/Numérisation au serveur de messagerie (téléchargement uniquement)

Il est possible d'attribuer un courriel à l'appareil Brother vous permettant ainsi d'envoyer, de recevoir ou de faire suivre des documents sur un réseau local ou de l'Internet vers un ordinateur ou d'autres appareils Fax par Internet. Afin de pouvoir utiliser cette fonction, veuillez télécharger le logiciel nécessaire à partir de notre site Web The Brother Solutions Center (Centre de solutions Brother) (<http://solutions.brother.com>). Avant l'utilisation de cette fonction, vous devez configurer les paramètres nécessaires de l'appareil au moyen du panneau de commande de l'appareil. Pour obtenir de plus amples renseignements, veuillez consulter le guide de l'utilisateur pour le Fax par Internet sur le site Web indiqué ci-dessus.

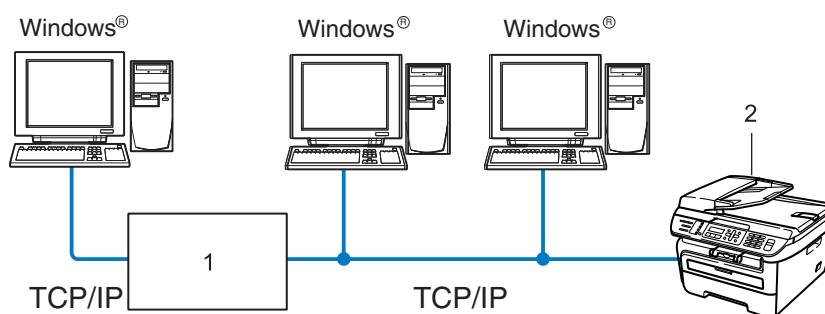
Types de connexion réseau

Exemple de connexion réseau

En général, il existe deux sortes de connexions réseau : environnement Poste-à-poste et environnement Partagés en réseau.

Impression poste-à-poste à l'aide de TCP/IP

Dans un environnement poste-à-poste, chaque ordinateur échange directement les données avec chaque appareil. Il n'y a pas de serveur central contrôlant l'accès aux fichiers ou le partage des imprimantes.



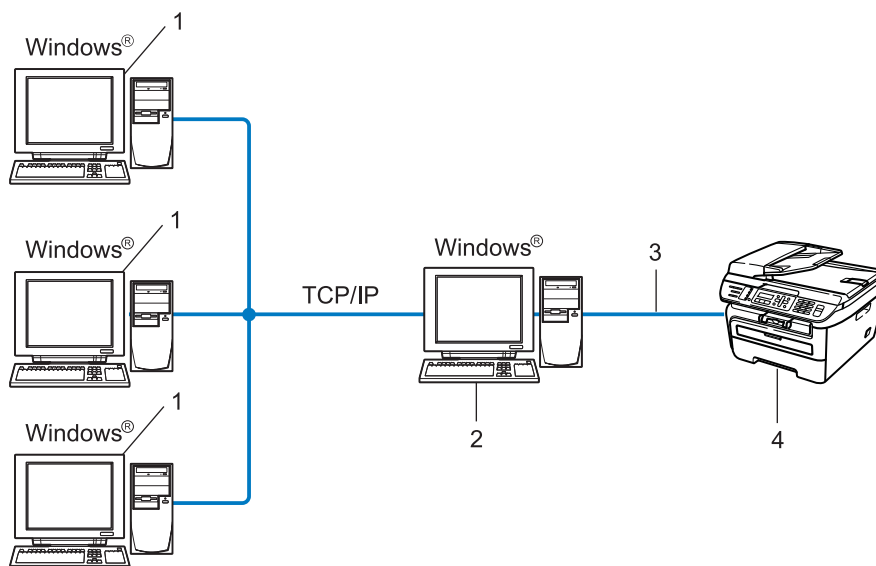
1 Routeur

2 Imprimante réseau (votre appareil)

- Sur un réseau plus petit comprenant 2 ou 3 ordinateurs, nous recommandons la méthode d'impression poste-à-poste, car elle est plus facile à configurer que la méthode d'impression partagée sur réseau décrite à la page suivante. Consultez *Impression partagée sur réseau* à la page 5.
- Chaque ordinateur doit utiliser le protocole TCP/IP.
- Il faut configurer une adresse IP appropriée pour l'appareil Brother.
- Si vous utilisez des routeurs, il faut configurer l'adresse de la passerelle sur les ordinateurs et l'appareil Brother.
- L'appareil Brother peut aussi communiquer avec Macintosh® (systèmes d'exploitation compatibles TCP/IP).

Impression partagée sur réseau

Dans un environnement partagé en réseau, chaque ordinateur envoie les données par le biais d'un ordinateur contrôlé de façon centrale. Ce type d'ordinateur est souvent appelé un « serveur » ou un « serveur d'impression ». Son rôle consiste à contrôler toutes les tâches d'impression.



- 1 Ordinateur client
- 2 Aussi appelé « serveur » ou « serveur d'impression »
- 3 TCP/IP ou USB (le cas échéant)
- 4 Imprimante (votre appareil)

- Pour un réseau plus important, nous conseillons un environnement d'impression partagé en réseau.
- Le protocole d'impression TCP/IP doit être utilisé pour le « serveur » ou le « serveur d'impression ».
- Il faut configurer une adresse IP appropriée pour l'appareil Brother, sauf s'il est partagé par le biais de l'interface USB au niveau du serveur.

Protocoles

Protocoles TCP/IP et fonctionnalités

Les protocoles sont des ensembles de règles normalisées qui permettent de transmettre des données sur un réseau. Grâce aux protocoles, les utilisateurs ont accès aux ressources connectées au réseau.

Le serveur d'impression utilisé sur ce produit Brother fonctionne avec le protocole TCP/IP (Transmission Control Protocol/Internet Protocol).

TCP/IP est l'ensemble de protocoles le plus courant utilisé pour les communications, telles qu'Internet et les courriels. Ce protocole peut être utilisé sous presque tous les systèmes d'exploitation : Windows®, Macintosh® et Linux.

Les protocoles TCP/IP suivants sont disponibles sur ce produit Brother :

Remarque

- Vous pouvez configurer les paramètres de protocole à l'aide de HTTP (un navigateur Web). Consultez *Configuration des paramètres du serveur d'impression à l'aide de la gestion à partir du Web (navigateur Web)* à la page 49.
 - Pour les caractéristiques de sécurité, consultez *Méthodes de sécurité pour l'avis par courriel* à la page 51.
-

DHCP/BOOTP/RARP

L'utilisation des protocoles DHCP/BOOTP/RARP permet de configurer automatiquement l'adresse IP.

Remarque

Pour utiliser les protocoles DHCP/BOOTP/RARP, veuillez contacter votre administrateur de réseau.

APIPA

Si vous n'attribuez pas une adresse IP manuellement (à l'aide du panneau de commande de l'appareil ou du logiciel BRAdmin) ou automatiquement (à l'aide d'un serveur DHCP/BOOTP/RARP), le protocole APIPA (Automatic Private IP Addressing) attribue automatiquement une adresse IP dans la plage 169.254.1.0 à 169.254.254.255.

Client DNS

Le serveur d'impression Brother gère la fonction client DNS (système de noms de domaine). Cette fonction permet au serveur d'impression de communiquer avec d'autres appareils en utilisant son nom DNS.

LPR/LPD

Protocoles d'impression courants sur un réseau TCP/IP.

Client SMTP

Un client SMTP (protocole de transfert de courriel simple) est utilisé pour envoyer les courriels par Internet ou Intranet.

Port9100

Un autre protocole d'impression couramment employé sur un réseau TCP/IP.

IPP

Le protocole IPP (Internet Printing Protocol version 1.0) vous permet d'imprimer directement sur n'importe quelle imprimante accessible par Internet.

mDNS

mDNS permet à un serveur d'impression de se configurer automatiquement pour fonctionner sur un système Mac OS® X avec une configuration de réseau simple. (Mac OS® X 10.2.4 ou supérieur).

TELNET

Le serveur d'impression Brother supporte le serveur Telnet pour la configuration par ligne de commande.

SNMP

Le protocole SNMP (protocole de gestion de réseau simple) permet de gérer des périphériques du réseau tels que des ordinateurs, des routeurs et des appareils réseau Brother dans un réseau TCP/IP.

LLTD

Le protocole Link Layer Topology Discovery (LLTD) permet de facilement localiser l'appareil Brother dans le mappage réseau de Windows Vista®. Votre appareil Brother sera indiqué par une icône distinctive et le nom du nœud. Ce protocole est désactivé par défaut.

LLMNR

Le Protocole de résolution de noms dans un réseau local (LLMNR) résout les noms des ordinateurs voisins, si le réseau n'a pas de serveur DNS (système de noms de domaine). La fonction de réponse de LLMNR est disponible dans les deux environnements IPv4 et IPv6 si un ordinateur avec une fonction d'émission de LLMNR est utilisé, tel que Windows Vista®.

Services Web

Le protocole Services Web permet aux utilisateurs de Windows Vista® d'installer le le pilote d'imprimante Brother en cliquant avec le bouton droit sur l'icône de l'appareil sélectionné dans **Démarrer /Réseau**. (Voir *Installation si web services sont utilisés (Pour les utilisateurs de Windows Vista®)* à la page 68). Les Services Web vous permettent aussi de vérifier l'état courant de l'appareil à partir de votre ordinateur.

Serveur Web (HTTP)

Le serveur d'impression Brother est équipé d'un serveur Web intégré qui vous permet de surveiller son état ou de changer ses paramètres de configuration à l'aide d'un navigateur Web.

Remarque

Nous recommandons d'utiliser Microsoft Internet Explorer 6.0® (ou supérieur) ou Firefox® 1.0 (ou supérieur) pour Windows® et Safari™ 1.0 pour Macintosh®. Veuillez également vous assurer que JavaScript et les cookies sont toujours activés dans le navigateur que vous utilisez. Nous recommandons de passer à Safari™ 1.2 ou une version supérieure pour activer JavaScript. Si vous utilisez un autre navigateur Web, assurez-vous qu'il est compatible avec HTTP 1.0 et HTTP 1.1.

FTP

Le protocole FTP (protocole de transfert de fichier) permet à l'appareil Brother de numériser des documents noir et blanc ou couleur directement vers un serveur FTP situé localement sur votre réseau ou sur Internet.

IPv6

Cet appareil est compatible avec IPv6, le protocole Internet de la prochaine génération. Pour en savoir plus sur le protocole IPv6, visitez le site <http://solutions.brother.com>.

Présentation

Avant d'utiliser votre appareil Brother sur votre réseau, vous devez d'abord installer le logiciel Brother et configurer les paramètres réseau TCP/IP appropriés sur l'appareil lui-même. Pour ce faire, nous recommandons l'utilisation de l'installateur Brother du CD-ROM Brother qui vous guidera dans l'installation du logiciel et la configuration pour le réseau.

Veillez suivre les directives du Guide d'installation rapide fourni.

Remarque

Si vous ne souhaitez pas ou ne pouvez pas utiliser l'installateur Brother, ou un autre outil logiciel Brother, vous pouvez aussi utiliser le panneau de commande de l'appareil pour modifier les paramètres du réseau. Pour en savoir plus, veuillez consulter *Configuration à l'aide du panneau de commande* à la page 18.

Adresses IP, masques de sous-réseau et passerelles

Pour utiliser l'appareil dans un environnement réseau TCP/IP, vous devez configurer l'adresse IP et le masque de sous-réseau. L'adresse IP que vous attribuerez au serveur d'impression doit se trouver sur le même réseau logique que votre ordinateur hôte. Sinon, vous devrez configurer le masque de sous-réseau et l'adresse de la passerelle en conséquence.

Adresse IP

Une adresse IP est une série de nombres qui identifie chaque ordinateur connecté à un réseau. Une adresse IP consiste en quatre numéros séparés par des points. Chaque numéro est compris entre 0 et 255.

■ Exemple : sur un petit réseau, vous changez généralement le dernier numéro.

- 192.168.1.1
- 192.168.1.2
- 192.168.1.3

Comment l'adresse IP est-elle attribuée à votre serveur d'impression :

Si vous avez un serveur DHCP/BOOTP/RARP sur votre réseau (c'est généralement le cas sur un réseau Unix®/Linux ou Windows® 2000/XP, Windows Vista® ou Windows Server® 2003), le serveur d'impression obtient automatiquement son adresse IP du serveur DHCP et enregistre son nom avec tout service de nom dynamique compatible RFC 1001 et 1002.

Remarque

Sur les réseaux plus petits, le serveur DHCP peut être le routeur.

Pour en savoir plus sur DHCP, BOOTP et RARP, veuillez consulter *Utilisation de DHCP pour configurer l'adresse IP* à la page 63, *Utilisation de BOOTP pour configurer l'adresse IP* à la page 64 et *Utilisation de RARP pour configurer l'adresse IP* à la page 65.

Si vous n'avez pas de serveur DHCP/BOOTP/RARP, le protocole APIPA (Automatic Private IP Addressing) attribue automatiquement une adresse IP comprise dans la plage 169.254.1.0 à 169.254.254.255. Pour en savoir plus sur APIPA, veuillez consulter *Utilisation de APIPA pour configurer l'adresse IP* à la page 65.

Si le protocole APIPA est désactivé, l'adresse IP par défaut des serveurs d'impression Brother est 192.0.0.192. Cependant, vous pouvez facilement la modifier pour qu'elle corresponde à l'adresse IP de votre réseau. Pour en savoir plus sur la façon de modifier l'adresse IP, veuillez consulter *Paramétrage de l'adresse IP et du masque de sous-réseau* à la page 12.

Masque de sous-réseau

Les masques de sous-réseau limitent les communications sur le réseau.

■ Exemple : l'ordinateur 1 peut communiquer avec l'ordinateur 2

- Ordinateur 1
Adresse IP : 192.168.1.2
Masque de sous-réseau : 255.255.255.0
- Ordinateur 2
Adresse IP : 192.168.1.3
Masque de sous-réseau : 255.255.255.0

Remarque

0 indique qu'il n'y a pas de restriction de communication au niveau de cette partie de l'adresse.

Dans l'exemple ci-dessus, nous pouvons communiquer avec tous les appareils qui ont une adresse IP commençant par 192.168.1.x.

Passerelle (et routeur)

Une passerelle est un point du réseau qui fait office d'entrée vers un autre réseau et qui envoie les données transmises par le réseau à une destination précise. Le routeur sait où envoyer les données qui arrivent à la passerelle. Si une destination se trouve sur un réseau externe, le routeur transmet les données au réseau externe. Si votre réseau communique avec d'autres réseaux, il vous faudra peut-être configurer l'adresse IP de la passerelle. Si vous ne connaissez pas l'adresse IP de la passerelle, contactez votre administrateur de réseau.

Tableau pas à pas

1 Configurer les paramètres TCP/IP.

- Configurez l'adresse IP → Voir page 12
- Configurez le masque de sous-réseau. → Voir page 12
- Configurez la passerelle → Voir page 12

2 Modifier les paramètres du serveur d'impression.

- Utilisation de l'utilitaire BRAdmin Light → Voir page 15
- Utilisation de l'utilitaire BRAdmin Professional → Voir page 16
- Utilisation du panneau de commande → Voir page 16
- Utilisation de la gestion à partir du Web (navigateur Web) → Voir page 17
- Utilisation de la configuration à distance → Voir page 17
- Utilisation d'autres méthodes → Voir page 17

Paramétrage de l'adresse IP et du masque de sous-réseau

Utilisation de l'utilitaire BRAdmin Light pour configurer votre appareil comme imprimante réseau

2

BRAdmin Light

BRAdmin Light est conçu pour la configuration initiale des périphériques Brother connectés au réseau. Il peut rechercher des produits Brother dans un environnement TCP/IP, afficher leur état et configurer leurs paramètres réseau de base comme l'adresse IP. L'utilitaire BRAdmin Light est disponible pour Windows® 2000/XP, Windows Vista®, Windows Server® 2003 et Mac OS® X 10.2.4 ou des versions supérieures.

Comment configurer votre appareil à l'aide de l'utilitaire BRAdmin Light

Remarque

- Veuillez utiliser la version de l'utilitaire BRAdmin Light fournie sur le CD-ROM accompagnant votre appareil Brother. Vous pouvez également télécharger la dernière version de cet utilitaire à partir du site <http://solutions.brother.com>.
- Si vous avez besoin d'une gestion plus avancée des imprimantes, utilisez la dernière version de l'utilitaire BRAdmin Professional que vous pouvez télécharger à partir du site <http://solutions.brother.com>. Il est seulement disponible pour les utilisateurs de Windows®.
- Désactivez votre pare-feu personnel, le cas échéant. Vous pourrez le relancer quand vous serez sûr de pouvoir imprimer.
- Le nom du nœud : Le nom du nœud apparaît dans la fenêtre courante de BRAdmin Light. Le nom du nœud par défaut de la carte réseau dans l'imprimante est « BRNxxxxxxxxxxxx ».
- Le mot de passe par défaut du serveur d'impression Brother est « **access** ».

1 Lancez l'utilitaire BRAdmin Light.

- Pour les utilisateurs de Windows® 2000/XP, Windows Vista® et Windows Server® 2003

Cliquez sur **Démarrer / Tous les programmes**¹ / **Brother / BRAdmin Light / BRAdmin Light**.

¹ **Programmes** pour les utilisateurs de Windows® 2000

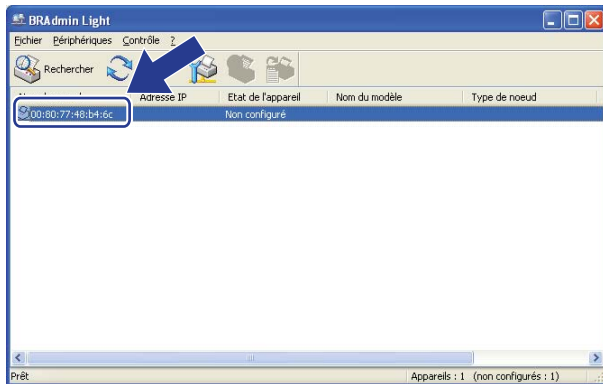
- Pour Mac OS® X 10.2.4 ou supérieur

Double-cliquez sur l'icône **Mac OS X** ou **Macintosh HD (Démarrage) / Bibliothèque / Imprimantes / Brother / Utilitaires** puis sur le fichier **BRAdmin Light.jar**.

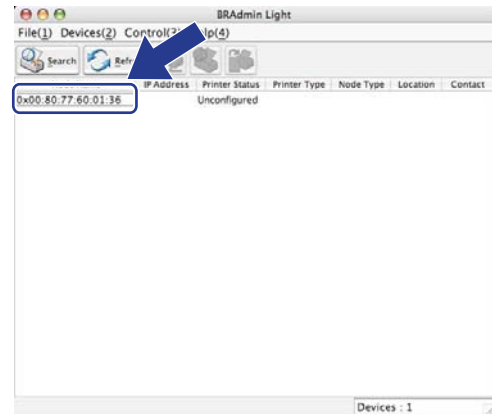
2 BRAdmin Light recherche automatiquement les nouveaux périphériques.

- 3 Double-cliquez sur le périphérique non configuré.

Windows®



Macintosh®

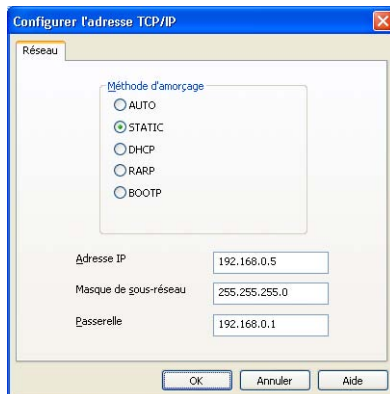


Remarque

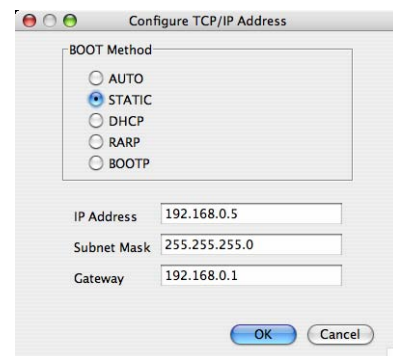
- Si le serveur d'impression est configuré à ses valeurs par défaut sans utiliser de serveur DHCP/BOOTP/RARP, il apparaîtra comme **Non configuré** dans l'écran de l'utilitaire BRAdmin Light.
- Vous pouvez trouver le nom de nœud et l'adresse Ethernet (l'adresse MAC) en imprimant la liste de configuration du réseau. Consultez *Impression de la liste de configuration du réseau* à la page 28.

- 4 Choisissez **STATIC** dans la **Méthode d'amorçage**. Entrez l' **Adresse IP**, le **Masque de sous-réseau** et la **Passerelle** (le cas échéant) de votre serveur d'impression.

Windows®



Macintosh®



- 5 Cliquez sur **OK**.
- 6 Une fois l'adresse IP programmée correctement, vous verrez le serveur d'impression Brother dans la liste des périphériques.

Utilisation du panneau de commande pour configurer votre appareil pour fonctionner sur un réseau

Vous pouvez configurer votre appareil pour fonctionner sur un réseau à l'aide du menu Réseau. Consultez *Configuration à l'aide du panneau de commande* à la page 18.

2

Utilisation d'autres méthodes pour configurer votre appareil pour un réseau

Vous pouvez configurer votre appareil pour fonctionner sur un réseau par d'autres moyens. Consultez *Autres moyens de définir l'adresse IP (pour les utilisateurs avancés et les administrateurs)* à la page 63.

Modification des paramètres du serveur d'impression

Utilisation de l'utilitaire BRAdmin Light pour modifier les paramètres du serveur d'impression

2

- 1 Lancez l'utilitaire BRAdmin Light.
 - Pour les utilisateurs de Windows® 2000/XP, Windows Vista® et Windows Server® 2003
Cliquez sur **Démarrer / Tous les programmes**¹ / **Brother / BRAdmin Light / BRAdmin Light**.
 - ¹ **Programmes** pour les utilisateurs de Windows® 2000
 - Pour Mac OS® X 10.2.4 ou supérieur
Double-cliquez sur l'icône **Mac OS X** ou **Macintosh HD (Démarrage) / Bibliothèque / Imprimantes / Brother / Utilitaires** puis sur le fichier **BRAdmin Light.jar**.
- 2 Sélectionnez le serveur d'impression pour lequel vous voulez modifier les paramètres.
- 3 Dans le menu **Contrôle**, sélectionnez **Configuration réseau**.
- 4 Entrez un mot de passe. Le mot de passe par défaut est « **access** ».
- 5 Vous pouvez maintenant modifier les paramètres du serveur d'impression.



Remarque

Si vous voulez modifier des paramètres plus avancés, utilisez l'utilitaire BRAdmin Professional que vous pouvez télécharger à partir du site <http://solutions.brother.com>.

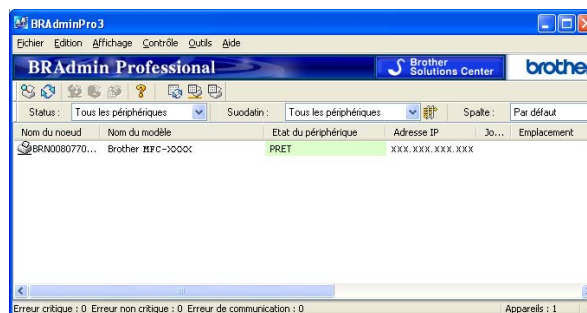
Utilisation de l'utilitaire BRAdmin Professional pour modifier les paramètres du serveur d'impression (pour Windows®)

Remarque

- Veuillez utiliser la dernière version de BRAdmin Professional, qui peut être téléchargée à partir du site <http://solutions.brother.com>. Cet utilitaire est seulement disponible pour les utilisateurs de Windows®.
- Nom du nœud : Le nom du nœud pour chaque appareil Brother sur le réseau s'affiche dans BRAdmin Professional. Le nom de nœud par défaut est « BRNxxxxxxxxxxx ».

- 1 Démarrez l'utilitaire BRAdmin Professional (de Windows® 2000/XP, Windows Vista® et Windows Server® 2003), en cliquant sur **Démarrer / Tous les programmes**¹ / **Brother Administrator Utilities / Brother BRAdmin Professional 3 / BRAdmin Professional 3**.

¹ Programmes pour les utilisateurs de Windows® 2000



- 2 Sélectionnez le serveur d'impression que vous désirez configurer.
- 3 Choisissez **Configurer l'appareil** dans le menu **Contrôle**.
- 4 Entrez un mot de passe. Le mot de passe par défaut est « **access** ».
- 5 Vous pouvez maintenant modifier les paramètres du serveur d'impression.

Remarque

- Si le serveur d'impression est configuré à ses valeurs par défaut sans utiliser de serveur DHCP/BOOTP/RARP, il apparaîtra comme un périphérique APIPA dans l'écran de l'utilitaire BRAdmin Professional.
- Vous pouvez trouver le nom de nœud et l'adresse Ethernet (l'adresse MAC) en imprimant la liste de configuration du réseau. Veuillez consulter *Impression de la liste de configuration du réseau* à la page 28 pour obtenir de plus amples renseignements sur la façon d'imprimer la liste de configuration du réseau sur votre serveur d'impression.

Utilisation du panneau de commande pour modifier les paramètres du serveur d'impression

Vous pouvez configurer et modifier les paramètres du serveur d'impression au moyen du menu Réseau du panneau de commande. Consultez *Configuration à l'aide du panneau de commande* à la page 18.

Utilisation de la gestion à partir du Web (navigateur Web) pour configurer les paramètres d'impression/numérisation

Vous pouvez vous servir d'un navigateur Web standard pour modifier les paramètres de votre serveur d'impression à l'aide du protocole HTTP (Hyper Text Transfer Protocol). Consultez *Configuration des paramètres du serveur d'impression à l'aide de la gestion à partir du Web (navigateur Web)* à la page 49.

Utilisation de la configuration à distance pour modifier les paramètres du serveur d'impression (non offert pour Windows Server® 2003)

Configuration à distance pour Windows®

L'application Configuration à distance vous permet de configurer les paramètres du réseau à partir d'une application Windows®. Quand vous exécutez cette application, les paramètres de votre appareil sont automatiquement téléchargés en aval sur votre ordinateur et s'affichent à l'écran. À l'inverse, si vous modifiez les paramètres, vous pouvez directement les télécharger en amont vers l'appareil.

- 1 Cliquez sur le bouton **Démarrer, Tous les programmes**¹, **Brother, MFC-7440N LAN**, puis **Configuration à distance**.

¹ Programmes pour les utilisateurs de Windows® 2000

- 2 Entrez un mot de passe. Le mot de passe par défaut est « **access** ».
- 3 Cliquez sur **TCP/IP**.
- 4 Vous pouvez maintenant modifier les paramètres du serveur d'impression.

Configuration à distance pour Macintosh®

L'application Configuration à distance vous permet de configurer de nombreux paramètres du MFC à partir d'une application Macintosh®. Quand vous exécutez cette application, les paramètres de votre appareil sont automatiquement téléchargés en aval sur votre Macintosh® et s'affichent à l'écran. À l'inverse, si vous modifiez les paramètres, vous pouvez directement les télécharger en amont vers l'appareil.

- 1 Sur votre bureau, double-cliquez sur l'icône **Mac OS X** ou **Macintosh HD (Démarrage)**, **Bibliothèque, Imprimantes, Brother** puis sur **Utilitaires**.
- 2 Double-cliquez sur l'icône **Configuration à distance**.
- 3 Entrez un mot de passe. Le mot de passe par défaut est « **access** ».
- 4 Cliquez sur **TCP/IP**.
- 5 Vous pouvez maintenant modifier les paramètres du serveur d'impression.

Utilisation d'autres méthodes pour modifier les paramètres du serveur d'impression

Vous pouvez configurer votre imprimante réseau par d'autres moyens. Consultez *Autres moyens de définir l'adresse IP (pour les utilisateurs avancés et les administrateurs)* à la page 63.

Menu Réseau

Avant d'utiliser votre appareil Brother dans un environnement réseau, vous devez configurer les paramètres TCP/IP appropriés.

Dans le présent chapitre, vous apprendrez comment configurer les paramètres du réseau à l'aide du panneau de commande, situé à l'avant de l'appareil.

Les sélections du menu *Réseau* du panneau de commande vous permettent de régler l'appareil Brother selon la configuration de votre réseau. Appuyez sur **Menu**, puis sur ▲ ou ▼ pour sélectionner *Réseau*. Passez à la sélection de menu que vous désirez configurer. Consultez *Tableau des fonctions et réglages par défaut* à la page 71.

Veillez noter que l'appareil est fourni avec le logiciel BRAdmin Light et les applications Configuration à distance pour Windows® et Macintosh®, qui peuvent être également utilisés pour configurer divers aspects du réseau. Veuillez consulter *Modification des paramètres du serveur d'impression* à la page 15.

TCP/IP

Ce menu propose dix options : *Méthode amorce*, *Adresse IP*, *Masq. ss. réseau*, *Passerelle*, *Nom du nœud*, *Config.wins*, *Serveur WINS*, *Serveur DNS*, *APIPA* et *IPv6*.

Méthode amorce

Cette option détermine comment l'appareil obtient une adresse IP. Le réglage par défaut est *Auto*.



Remarque

Si vous ne voulez pas configurer votre serveur d'impression par le biais de DHCP, BOOTP ou RARP, vous devez régler la *Méthode amorce* à *Statiq* pour que le serveur d'impression ait une adresse IP statique. Ainsi, le serveur d'impression n'essayera pas d'obtenir une adresse IP de l'un de ces systèmes. Pour modifier la *Méthode amorce*, utilisez le panneau de commande de l'appareil, l'utilitaire BRAdmin Light, la Configuration à distance ou la gestion à partir du Web (navigateur Web).

- 1 Appuyez sur **Menu**.
- 2 Appuyez sur ▲ ou ▼ pour sélectionner *Réseau*. Appuyez sur **OK**.
- 3 Appuyez sur ▲ ou ▼ pour sélectionner *TCP/IP*. Appuyez sur **OK**.
- 4 Appuyez sur ▲ ou ▼ pour sélectionner *Méthode amorce*. Appuyez sur **OK**.

- 5 Appuyez sur ▲ ou ▼ pour sélectionner **Auto**¹, **Statiq**², **RARP**³, **BOOTP**⁴ ou **DHCP**⁵. Appuyez sur **OK**.
- Si vous avez sélectionné **Auto**, **RARP**, **BOOTP** ou **DHCP**, passez à l'étape 6.
 - Si vous avez sélectionné **Statiq**, passez à l'étape 7.
- 6 Entrez le nombre de tentatives d'obtention de l'adresse IP par l'appareil. Nous recommandons d'entrer 3 ou plus. Appuyez sur **OK**.
- 7 Appuyez sur **Arrêt / Sortie**.

¹ Mode Auto

Dans ce mode, l'appareil balaie le réseau pour tenter de trouver un serveur DHCP. S'il en trouve un et si le serveur DHCP est configuré de manière à attribuer une adresse IP à l'appareil, c'est l'adresse IP fournie par le serveur DHCP qui sera utilisée. S'il n'existe pas de serveur DHCP, alors l'appareil balaie le réseau pour tenter de trouver un serveur BOOTP. S'il détecte un serveur BOOTP, et si celui-ci est configuré correctement, l'appareil obtiendra son adresse IP du serveur BOOTP. S'il n'existe pas de serveur BOOTP, l'appareil balaie le réseau pour tenter de trouver un serveur RARP. En l'absence de réponse de serveur RARP aussi, l'adresse IP est définie par le protocole APIPA, consultez *Utilisation de APIPA pour configurer l'adresse IP* à la page 65. Après la mise de l'appareil sous tension initiale, il peut prendre quelques minutes à balayer le réseau pour trouver un serveur.

² Mode Statiq

Dans ce mode, l'adresse IP de l'appareil doit être attribuée manuellement. Une fois entrée, l'adresse IP est verrouillée à l'adresse assignée.

³ Mode RARP

L'adresse IP du serveur d'impression Brother peut être configurée à l'aide du service Reverse ARP (RARP) sur votre ordinateur hôte. Pour en savoir plus sur RARP, veuillez consulter *Utilisation de RARP pour configurer l'adresse IP* à la page 65.

⁴ Mode BOOTP

BOOTP est une alternative à RARP qui présente l'avantage de permettre la configuration du masque de sous-réseau et de la passerelle. Pour en savoir plus sur BOOTP, veuillez consulter *Utilisation de BOOTP pour configurer l'adresse IP* à la page 64.

⁵ Mode DHCP

Le protocole DHCP (protocole de configuration dynamique de l'hôte) est l'un des mécanismes IP automatisés permettant d'attribuer les adresses IP. Si vous avez un serveur DHCP sur votre réseau (c'est généralement le cas sur un réseau Unix®, Windows® 2000/XP ou Windows Vista®), le serveur d'impression obtient automatiquement son adresse IP d'un serveur DHCP et enregistre son nom avec tout service de nom dynamique compatible RFC 1001 et 1002.



Remarque

Sur les réseaux plus petits, le serveur DHCP peut être le routeur.

Adresse IP

Ce champ affiche l'adresse IP actuelle de l'appareil. Si vous avez défini la Méthode amorce à Statiq, entrez l'adresse IP que vous voulez attribuer à l'appareil (consultez votre administrateur de réseau pour savoir quelle adresse IP utiliser). Si vous avez sélectionné une méthode autre que Statiq, l'appareil tentera de déterminer son adresse IP par le biais des protocoles DHCP ou BOOTP. L'adresse IP par défaut de votre appareil sera sans doute incompatible avec le système d'adressage IP adopté pour votre réseau. Nous vous recommandons de communiquer avec votre administrateur de réseau pour obtenir une adresse IP pour le réseau auquel l'appareil est branché.

- 1 Appuyez sur **Menu**.
- 2 Appuyez sur ▲ ou ▼ pour sélectionner Réseau.
Appuyez sur **OK**.
- 3 Appuyez sur ▲ ou ▼ pour sélectionner TCP/IP.
Appuyez sur **OK**.
- 4 Appuyez sur ▲ ou ▼ pour sélectionner Adresse IP.
Appuyez sur **OK**.
- 5 Appuyez sur **1** pour sélectionner Chang.
- 6 Entrez l'adresse IP.
Appuyez sur **OK**.
- 7 Appuyez sur **Arrêt / Sortie**.

Masq.ss.réseau

Ce champ affiche le masque de sous-réseau courant de l'appareil. Si vous n'utilisez pas DHCP ou BOOTP pour obtenir le masque de sous-réseau, entrez le masque de sous-réseau souhaité. Consultez votre administrateur de réseau pour savoir quel masque de sous-réseau utiliser.

- 1 Appuyez sur **Menu**.
- 2 Appuyez sur ▲ ou ▼ pour sélectionner Réseau.
Appuyez sur **OK**.
- 3 Appuyez sur ▲ ou ▼ pour sélectionner TCP/IP.
Appuyez sur **OK**.
- 4 Appuyez sur ▲ ou ▼ pour sélectionner Masq.ss.réseau.
Appuyez sur **OK**.
- 5 Appuyez sur **1** pour sélectionner Chang.
- 6 Entrez l'adresse du masque de sous-réseau.
Appuyez sur **OK**.
- 7 Appuyez sur **Arrêt / Sortie**.

Passerelle

Cette option affiche l'adresse de la passerelle ou du routeur actuellement utilisée par l'appareil. Si vous n'utilisez pas DHCP ou BOOTP pour obtenir l'adresse de la passerelle ou du routeur, tapez l'adresse que vous voulez attribuer. Si vous n'avez ni passerelle ni routeur, laissez ce champ vide. En cas de doute, consultez votre administrateur de réseau.

- 1 Appuyez sur **Menu**.
- 2 Appuyez sur ▲ ou ▼ pour sélectionner Réseau.
Appuyez sur **OK**.
- 3 Appuyez sur ▲ ou ▼ pour sélectionner TCP/IP.
Appuyez sur **OK**.
- 4 Appuyez sur ▲ ou ▼ pour sélectionner Passerelle.
Appuyez sur **OK**.
- 5 Appuyez sur **1** pour sélectionner Chang.
- 6 Entrez l'adresse de la passerelle.
Appuyez sur **OK**.
- 7 Appuyez sur **Arrêt / Sortie**.

Nom du nœud

Vous pouvez enregistrer le nom de l'appareil sur le réseau. Ce nom est souvent appelé nom NetBIOS. Il s'agit du nom enregistré par le serveur WINS sur votre réseau. Brother recommande d'utiliser le nom « BRNxxxxxxxxxxx » .

- 1 Appuyez sur **Menu**.
- 2 Appuyez sur ▲ ou ▼ pour sélectionner Réseau.
Appuyez sur **OK**.
- 3 Appuyez sur ▲ ou ▼ pour sélectionner TCP/IP.
Appuyez sur **OK**.
- 4 Appuyez sur ▲ ou ▼ pour sélectionner Nom du nœud.
Appuyez sur **OK**.
- 5 Appuyez sur **1** pour sélectionner Chang.
- 6 Entrez le nom du nœud.
Appuyez sur **OK**.
- 7 Appuyez sur **Arrêt / Sortie**.

Config.wins

Cette option détermine comment l'appareil obtient l'adresse IP du serveur WINS.

- 1 Appuyez sur **Menu**.
- 2 Appuyez sur ▲ ou ▼ pour sélectionner Réseau.
Appuyez sur **OK**.
- 3 Appuyez sur ▲ ou ▼ pour sélectionner TCP/IP.
Appuyez sur **OK**.
- 4 Appuyez sur ▲ ou ▼ pour sélectionner Config.wins.
Appuyez sur **OK**.
- 5 Appuyez sur ▲ ou ▼ pour sélectionner Auto ou Statiq.
Appuyez sur **OK**.
- 6 Appuyez sur **Arrêt / Sortie**.

Auto

Se sert d'une requête DHCP pour déterminer automatiquement l'adresse IP des serveurs WINS primaire et secondaire. Pour que cette fonction puisse fonctionner, vous devez régler la méthode amorce sur Auto.

Statiq

Se sert de l'adresse IP spécifiée pour les serveurs WINS primaire et secondaire.

Serveur WINS

Adresse IP du serveur WINS primaire

Ce champ spécifie l'adresse IP du serveur WINS (Windows® Internet Naming Service) primaire. Si paramétré à une valeur non égale à zéro, l'appareil communiquera avec ce serveur pour immatriculer son nom avec le service de nom Internet de Windows®.

Adresse IP du serveur WINS secondaire

Ce champ spécifie l'adresse IP du serveur WINS secondaire. L'adresse est utilisée en guise de sécurité pour compléter l'adresse du serveur WINS primaire. Si le serveur primaire n'est pas disponible, l'appareil peut tout de même s'immatriculer auprès d'un serveur secondaire. Si paramétré à une valeur non égale à zéro, l'appareil communiquera avec ce serveur pour immatriculer son nom avec le service de nom Internet de Windows®. Si vous disposez d'un serveur WINS primaire, mais pas d'un serveur WINS secondaire, veuillez laisser ce champ vide.

- 1 Appuyez sur **Menu**.
- 2 Appuyez sur ▲ ou ▼ pour sélectionner Réseau.
Appuyez sur **OK**.
- 3 Appuyez sur ▲ ou ▼ pour sélectionner TCP/IP.
Appuyez sur **OK**.
- 4 Appuyez sur ▲ ou ▼ pour sélectionner Serveur WINS.
Appuyez sur **OK**.
- 5 Appuyez sur ▲ ou ▼ pour sélectionner Primaire ou Secondaire.
Appuyez sur **OK**.
- 6 Appuyez sur 1 pour sélectionner Chang.
- 7 Entrez l'adresse du serveur WINS.
Appuyez sur **OK**.
- 8 Appuyez sur **Arrêt / Sortie**.

Serveur DNS

Adresse IP du serveur DNS primaire

Ce champ spécifie l'adresse IP du serveur DNS (système de noms de domaine) primaire.

Adresse IP du serveur DNS secondaire

Ce champ spécifie l'adresse IP du serveur DNS secondaire. L'adresse est utilisée en guise de sécurité pour compléter l'adresse du serveur DNS primaire. Si le serveur primaire n'est pas disponible, l'appareil contacte le serveur DNS secondaire. Si vous disposez d'un serveur DNS primaire, mais pas d'un serveur DNS secondaire, veuillez laisser ce champ vide.

- 1 Appuyez sur **Menu**.
- 2 Appuyez sur ▲ ou ▼ pour sélectionner Réseau.
Appuyez sur **OK**.
- 3 Appuyez sur ▲ ou ▼ pour sélectionner TCP/IP.
Appuyez sur **OK**.
- 4 Appuyez sur ▲ ou ▼ pour sélectionner Serveur DNS.
Appuyez sur **OK**.
- 5 Appuyez sur ▲ ou ▼ pour sélectionner Primaire ou Secondaire.
Appuyez sur **OK**.
- 6 Appuyez sur 1 pour sélectionner Chang.
- 7 Entrez l'adresse du serveur DNS.
Appuyez sur **OK**.
- 8 Appuyez sur **Arrêt / Sortie**.

APIPA

Si le paramètre est à On, le serveur d'impression attribuera automatiquement une adresse IP locale de liens dans la plage (169.254.1.0 à 169.254.254.255) quand le serveur d'impression ne peut pas obtenir une adresse IP par la méthode amorce définie (veuillez consulter *Méthode amorce* à la page 18). Si vous désactivez l'option, l'adresse IP ne changera pas si le serveur d'impression ne peut obtenir d'adresse IP par la Méthode amorce définie.

- 1 Appuyez sur **Menu**.
- 2 Appuyez sur ▲ ou ▼ pour sélectionner Réseau.
Appuyez sur **OK**.
- 3 Appuyez sur ▲ ou ▼ pour sélectionner TCP/IP.
Appuyez sur **OK**.
- 4 Appuyez sur ▲ ou ▼ pour sélectionner APIPA.
Appuyez sur **OK**.
- 5 Appuyez sur ▲ ou ▼ pour sélectionner **Activé** ou **Désactivé**.
Appuyez sur **OK**.
- 6 Appuyez sur **Arrêt / Sortie**.

IPv6

Cet appareil est compatible avec IPv6, le protocole Internet de la prochaine génération. Si vous voulez utiliser le protocole IPv6, cliquez sur **Marche**. Le paramètre par défaut pour IPv6 est **Arrêt**. Pour en savoir plus sur le protocole IPv6, visitez le site <http://solutions.brother.com>.

- 1 Appuyez sur **Menu**.
- 2 Appuyez sur ▲ ou ▼ pour sélectionner Réseau.
Appuyez sur **OK**.
- 3 Appuyez sur ▲ ou ▼ pour sélectionner TCP/IP.
Appuyez sur **OK**.
- 4 Appuyez sur ▲ ou ▼ pour sélectionner IPv6.
Appuyez sur **OK**.
- 5 Appuyez sur ▲ ou ▼ pour sélectionner **Marche** ou **Arrêt**.
Appuyez sur **OK**.
- 6 Appuyez sur **Arrêt / Sortie**.

Ethernet

Mode de liaison Ethernet. Auto permet au serveur d'impression de fonctionner en mode duplex intégral ou semi-duplex 100Base-TX, ou en mode duplex intégral ou semi-duplex 10Base-T par auto-négociation.

Vous pouvez définir le mode de liaison du serveur d'impression à duplex intégral (100B-FD) ou semi-duplex (100B-HD) 100BASE-TX et duplex intégral (10B-FD) ou semi-duplex (10B-HD) 10BASE-T. Cette modification prend effet après la réinitialisation du serveur d'impression (la valeur par défaut est `Auto`).

Remarque

Si vous ne configurez pas cette valeur correctement, vous risquez de ne pas pouvoir communiquer avec votre serveur d'impression.

- 1 Appuyez sur **Menu**.
- 2 Appuyez sur ▲ ou ▼ pour sélectionner Réseau.
Appuyez sur **OK**.
- 3 Appuyez sur ▲ ou ▼ pour sélectionner Ethernet.
Appuyez sur **OK**.
- 4 Appuyez sur ▲ ou ▼ pour sélectionner `Auto`, `100B-FD`, `100B-HD`, `10B-FD` ou `10B-HD`.
Appuyez sur **OK**.
- 5 Appuyez sur **Arrêt / Sortie**.

Numér. FTP

Vous pouvez sélectionner le type de fichier couleur par défaut pour la fonction Numér. vers FTP.

- 1 Appuyez sur **Menu**.
- 2 Appuyez sur ▲ ou ▼ pour sélectionner Réseau.
Appuyez sur **OK**.
- 3 Appuyez sur ▲ ou ▼ pour sélectionner Num vers FTP.
Appuyez sur **OK**.
- 4 Appuyez sur ▲ ou ▼ pour sélectionner `150 ppp couleur`, `300 ppp couleur`, `600 ppp couleur`, `Gris 100 ppp`, `Gris 200 ppp`, `Gris 300 ppp`, `N&B 200 ppp` ou `N&B 200x100 ppp`.
Appuyez sur **OK**.
- 5 Si vous avez sélectionné `150 ppp couleur`, `300 ppp couleur`, `600 ppp couleur`, `Gris 100 ppp`, `Gris 200 ppp` ou `Gris 300 ppp` dans 4, appuyez sur ▲ ou ▼ pour sélectionner `PDF` ou `JPEG`.
Si vous avez sélectionné `N&B 200 ppp` ou `N&B 200x100 ppp` dans 4, appuyez sur ▲ ou ▼ pour sélectionner `PDF` ou `TIFF`.
Appuyez sur **OK**.
- 6 Appuyez sur **Arrêt / Sortie**.

Remarque

Pour connaître le fonctionnement de Numér. vers FTP, consultez la section *Numérisation réseau* du Guide utilisateur - Logiciel sur le CD-ROM.

Restauration des paramètres réseau aux réglages par défaut

Si vous voulez ramener le serveur d'impression à ses paramètres par défaut (ce qui réinitialisera toutes les données telles que le mot de passe et l'adresse IP), veuillez suivre les étapes suivantes :



Remarque

Cette fonction permet de réinitialiser tous les paramètres de réseau à la valeur par défaut.

- 1 Appuyez sur **Menu**.
- 2 Appuyez sur ▲ ou ▼ pour sélectionner Réseau.
Appuyez sur **OK**.
- 3 Appuyez sur ▲ ou ▼ pour sélectionner Réglage usine.
Appuyez sur **OK**.
- 4 Appuyez sur **1** pour sélectionner Init..
- 5 Appuyez sur **1** pour sélectionner Oui afin de redémarrer.
- 6 L'appareil redémarre. Vous pouvez maintenant reconnecter le câble réseau et configurer les paramètres réseau afin de pouvoir travailler avec votre réseau.

Impression de la liste de configuration du réseau



Remarque

Nom du nœud : le nom du nœud apparaît dans la liste de configuration du réseau. Le nom de nœud par défaut est « BRNxxxxxxxxxxxx ».

La liste de configuration du réseau est un rapport qui dresse la liste des paramètres réseau courants, avec notamment les paramètres du serveur d'impression.

- 1 Appuyez sur **Rapports**.
- 2 Appuyez sur ▲ ou ▼ pour sélectionner `Config réseau`. Appuyez sur **OK**.

Présentation

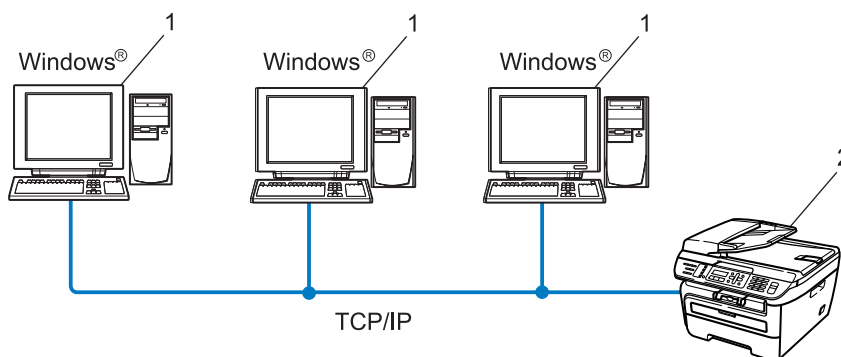
Le logiciel Assistant de déploiement de pilote peut être utilisé pour faciliter l'installation ou même automatiser l'installation d'imprimante connectée de façon locale ou sur un réseau. On peut également utiliser l'Assistant de déploiement de pilote pour créer des fichiers exécutables à déroulement automatique; lorsqu'exécuté sur un ordinateur à distance, il automatise complètement l'installation d'un pilote d'imprimante. L'ordinateur à distance n'a pas besoin d'être connecté à un réseau.

Méthodes de connexion

L'Assistant de déploiement de pilote prend en charge deux méthodes de connexion.

Poste-à-poste

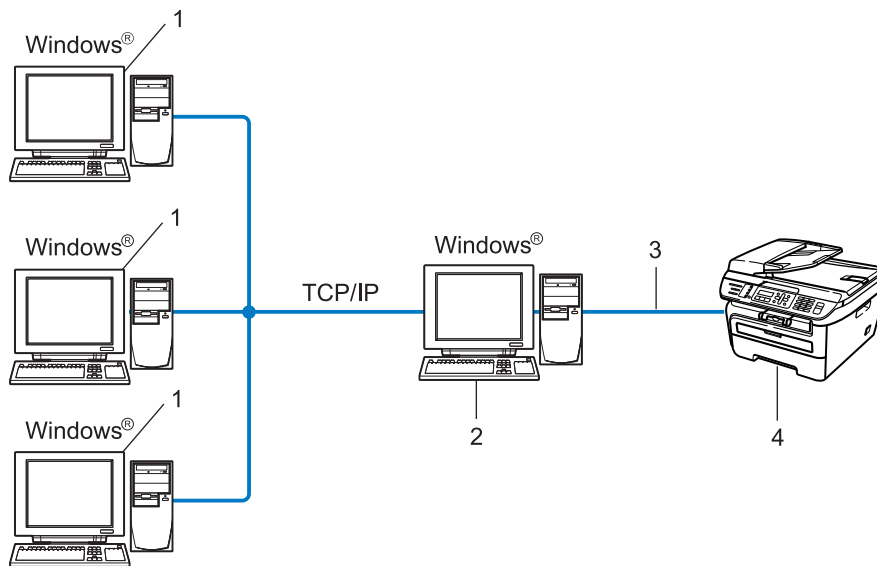
L'appareil est connecté au réseau, mais chaque utilisateur imprime directement à l'imprimante SANS passer par une file centrale.



- 1 Ordinateur client
- 2 Imprimante réseau (votre appareil)

Partagés en réseau

L'appareil est connecté à un réseau et une file d'impression centrale est utilisée pour gérer toutes les tâches d'impression.



- 1 Ordinateur client
- 2 Aussi appelé « serveur » ou « serveur d'impression »
- 3 TCP/IP ou USB
- 4 Imprimante (votre appareil)

Comment installer le logiciel Assistant de déploiement de pilote

- 1 Insérez le CD-ROM fourni dans votre lecteur de CD-ROM. Si l'écran des noms de modèle s'affiche, choisissez votre appareil. Si l'écran des langues apparaît, choisissez votre langue.
- 2 Le menu principal du CD-ROM s'affiche. Cliquez sur **Installer autres pilotes/utilitaires**.
- 3 Sélectionnez le programme d'installation de l'**Assistant de déploiement de pilote**.



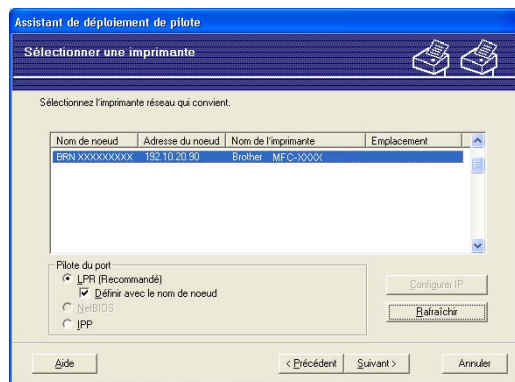
Remarque

Pour Windows Vista®, quand l'écran **Contrôle de compte d'utilisateur** s'affiche, cliquez sur **Continuer**.

- 4 Cliquez sur le bouton **Suivant** en réponse au message de bienvenue.
- 5 Lisez attentivement les termes de la licence. Suivez ensuite les consignes qui s'affichent à l'écran.
- 6 Cliquez sur **Terminer**. Le logiciel Assistant de déploiement de pilote est maintenant installé.

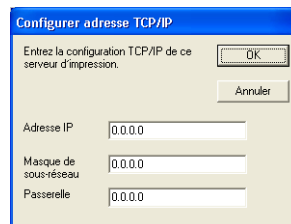
Utilisation de l'Assistant de déploiement de pilote

- 1 Quand vous exécutez l'Assistant pour la première fois, vous verrez un écran de bienvenue. Cliquez sur **Suivant**.
- 2 Choisissez **MFC**, puis cliquez sur **Suivant**.
- 3 Choisissez votre type de connexion à l'imprimante sur laquelle vous désirez imprimer.
- 4 Choisissez l'option dont vous avez besoin puis suivez les consignes qui s'affichent à l'écran. Si vous sélectionnez **Imprimante réseau poste-à-poste Brother**, l'écran suivant s'affiche.

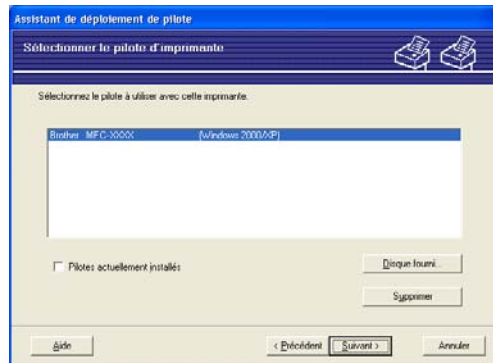


■ Paramétrage de l'adresse IP

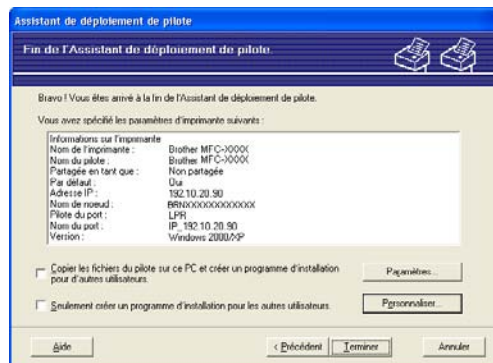
Si l'imprimante ne possède pas d'adresse IP, l'Assistant vous permet de modifier l'adresse IP en sélectionnant l'imprimante à partir de la liste et en sélectionnant l'option **Configuration IP**. Une boîte de dialogue s'affiche. Elle vous permet de spécifier des renseignements tels que l'adresse IP, le masque de sous-réseau, ainsi que l'adresse de la passerelle.



- 5 Sélectionnez le pilote d'imprimante si vous voulez installer.
 - Si le pilote d'imprimante que vous voulez utiliser est installé sur votre ordinateur :
Cochez la case de **Pilotes actuellement installés** et sélectionnez l'imprimante que vous voulez installer, puis cliquez sur **Suivant**.
 - Si le pilote que vous voulez utiliser n'est pas installé sur votre ordinateur :
Cliquez sur **Disque fourni** puis spécifiez le chemin du pilote d'imprimante.



- 6 Cliquez sur **Suivant** lorsque vous avez choisi le bon pilote.
- 7 Un écran résumé s'affiche. Confirmez les paramètres du pilote.



■ Création d'un fichier exécutable

L'Assistant de déploiement de pilote peut également être utilisé pour créer des fichiers .EXE auto exécutables. Ces fichiers .EXE auto exécutables peuvent être enregistrés sur le réseau, copiés sur un CD-ROM, sur une clé USB ou même envoyés par courriel à un autre utilisateur. Quand il est exécuté, le pilote et ses paramètres sont automatiquement installés sans intervention de l'utilisateur.

- **Copier les fichiers du pilote sur ce PC et créer un programme d'installation pour d'autres utilisateurs.**

Sélectionnez cette option si vous désirez installer le pilote sur votre ordinateur et également créer un fichier auto exécutable à utiliser sur un autre ordinateur qui exécute le même système d'exploitation que le vôtre.

- **Seulement créer un programme d'installation pour les autres utilisateurs.**

Sélectionnez cette option si le pilote est déjà installé sur votre ordinateur et que vous désirez créer un fichier auto exécutable sans installer le pilote à nouveau sur votre ordinateur.



Remarque

- Si vous travaillez dans un réseau basé sur la « file d'attente » et que vous créez un fichier exécutable pour un autre utilisateur qui n'a pas accès à la file d'attente d'impression que vous avez définie dans le fichier exécutable, le pilote, lorsqu'il sera installé sur l'ordinateur à distance, prendra la valeur LPT1 par défaut.
 - Si vous cochez la case de **Pilotes actuellement installés** dans **5**, vous pouvez modifier les paramètres par défaut du pilote d'imprimante, tels que format du papier en cliquant **Personnalisé...**
-

- 8 Cliquez sur **Terminer**. Le pilote s'installe automatiquement sur votre ordinateur.

Impression en réseau à partir de Windows[®] : Impression TCP/IP poste-à-poste de base

Présentation

Pour brancher votre imprimante à votre réseau vous devez suivre les étapes présentées dans le Guide d'installation rapide. Nous recommandons l'utilisation de l'installateur Brother du CD-ROM qui est fourni avec l'imprimante. Ainsi, vous pourrez facilement brancher votre imprimante à votre réseau et installer le logiciel réseau et le pilote d'imprimante dont vous aurez besoin pour terminer la configuration de votre imprimante pour un réseau. Vous serez guidé par les consignes qui s'affichent à l'écran avant que vous puissiez utiliser votre imprimante réseau Brother.

Si vous êtes un utilisateur de Windows[®] et vous voulez configurer votre appareil sans utiliser l'installateur Brother, utiliser le protocole TCP/IP dans un environnement poste-à-poste. Veuillez suivre les instructions du présent chapitre. Il explique comment installer le logiciel réseau et le pilote d'imprimante dont vous aurez besoin pour imprimer à l'aide de votre imprimante réseau.

Remarque

- Avant de commencer, vous devez configurer l'adresse IP sur votre appareil. Si vous avez besoin de configurer l'adresse IP, veuillez d'abord consulter *Paramétrage de l'adresse IP et du masque de sous-réseau* à la page 12.
 - Vérifiez que l'ordinateur hôte et l'appareil se trouvent sur le même sous-réseau ou que le routeur est bien configuré pour transmettre les données entre les deux périphériques.
 - Si vous vous connectez à une file d'impression réseau ou partagée (impression seulement), veuillez consulter *Installation si une queue d'impression réseau ou partagée est utilisée (pilote d'imprimante seulement)* à la page 69 pour les détails d'installation.
 - Le mot de passe par défaut du serveur d'impression Brother est « **access** ».
-

Configuration du port TCP/IP standard

Pilote d'imprimante non installé

- 1 Insérez le CD-ROM fourni dans votre lecteur de CD-ROM. Si l'écran des noms de modèle apparaît, choisissez votre appareil. Si l'écran des langues apparaît, choisissez votre langue.
- 2 Le menu principal du CD-ROM s'affiche. Cliquez sur **Installer autres pilotes/utilitaires**.
- 3 Cliquez sur **Pilote d'imprimante (seulement, pour un réseau)**.
- 4 Cliquez sur le bouton **Suivant** en réponse au message de bienvenue. Suivez les consignes qui s'affichent à l'écran.
- 5 Sélectionnez **Installation standard** puis cliquez sur le bouton **Suivant**.
- 6 Sélectionnez **Imprimante réseau poste-à-poste Brother** puis cliquez sur **Suivant**.
- 7 Suivez les consignes affichées à l'écran, puis cliquez sur **OK**.



Remarque

Contactez votre administrateur si vous n'êtes pas sûr de l'emplacement ou du nom de l'imprimante sur le réseau.

- 8 Continuez dans l'Assistant et cliquez sur **Terminer** lorsque vous avez terminé.

Pilote d'imprimante déjà installé

Si vous avez déjà installé le pilote d'imprimante et souhaitez le configurer pour l'impression en réseau, adoptez la procédure suivante :

- 1 Pour Windows Vista® : Cliquez sur le bouton **Démarrer**, **Panneau de configuration**, **Matériel et audio**, puis sur **Imprimantes**.
Pour Windows® XP et Windows Server® 2003 : Cliquez sur le bouton **Démarrer** et sélectionnez **Imprimantes et télécopieurs**.
Pour Windows® 2000 : Cliquez sur le bouton **Démarrer** et sélectionnez **Paramètres** puis **Imprimantes**.
- 2 Cliquez avec le bouton de droite sur le pilote d'imprimante que vous voulez configurer puis sélectionnez **Propriétés**.
- 3 Cliquez sur l'onglet **Ports** et cliquez sur **Ajouter un port**.
- 4 Sélectionnez le port que vous voulez utiliser. En général, il s'agit du **Port TCP/IP standard**. Cliquez ensuite sur le bouton **Nouveau port...**
- 5 L'Assistant **Ajout de port d'imprimante TCP/IP standard** démarre.
- 6 Entrez l'adresse IP de votre imprimante réseau. Cliquez sur **Suivant**.
- 7 Cliquez sur **Terminer**.
- 8 Fermez les boîtes de dialogue **Ports d'imprimante** et **Propriétés**.

Autres sources d'information

Veillez consulter *Configuration de votre appareil pour un réseau* à la page 9 pour savoir comment configurer l'adresse IP de l'imprimante.

Présentation

Les utilisateurs de Windows® 2000/XP, Windows Vista® et Windows Server® 2003 peuvent imprimer avec TCP/IP en utilisant le logiciel d'impression en réseau standard et le logiciel de protocole IPP intégré dans toute installation Windows® 2000/XP, Windows Vista® et Windows Server® 2003.



Remarque

- Avant de commencer, vous devez configurer l'adresse IP sur votre imprimante. Si vous avez besoin de configurer l'adresse IP, veuillez d'abord consulter le *Chapitre 2*.
 - Vérifiez que l'ordinateur hôte et l'appareil se trouvent sur le même sous-réseau ou que le routeur est bien configuré pour transmettre les données entre les deux périphériques.
 - Le mot de passe par défaut des serveurs d'impression Brother est « **access** ».
-

Impression IPP pour Windows® 2000/XP, Windows Vista® et Windows Server® 2003

Si vous voulez utiliser les capacités d'impression IPP de Windows® 2000/XP, Windows Vista® ou Windows Server® 2003, suivez les instructions suivantes.

Pour Windows Vista®

- 1 Cliquez sur le bouton **Démarrer, Panneau de configuration, Matériel et audio**, puis sur **Imprimantes**.
- 2 Cliquez sur **Ajouter une imprimante**.
- 3 Sélectionnez **Ajouter une imprimante réseau, sans fil ou Bluetooth**.
- 4 Cliquez sur **L'imprimante que je veux n'est pas répertoriée**.
- 5 Choisissez **Sélectionner une imprimante partagée par nom** puis entrez l'adresse suivante dans le champ URL :
http://printer's IP address:631/ipp (où « adresse IP de l'imprimante » est l'adresse IP ou le nom de nœud de l'imprimante.)



Remarque

Si vous avez édité le fichier hosts sur votre ordinateur, ou si vous utilisez un système de noms de domaine (DNS), vous pouvez également entrer le nom de domaine du serveur d'impression. Puisque le serveur d'impression prend en charge les noms TCP/IP et NetBIOS, vous pouvez également entrer le nom NetBIOS du serveur d'impression. Le nom NetBIOS figure sur la liste de configuration du réseau. Pour savoir comment imprimer la liste de configuration du réseau, veuillez consulter *Impression de la liste de configuration du réseau* à la page 28. Le nom NetBIOS attribué correspond aux 15 premiers caractères du nom de nœud et apparaît par défaut sous la forme « BRNxxxxxxxxxxxx ».

- 6 Quand vous cliquez sur **Suivant**, Windows Vista® établit une connexion avec l'URL spécifié.
 - Si le pilote d'imprimante est déjà installé :
 - 1 L'écran de sélection des imprimantes s'affiche dans l'**Assistant Ajouter une imprimante**. Cliquez sur **OK**.
Si vous avez déjà installé le pilote d'imprimante approprié sur votre ordinateur, Windows Vista® utilisera automatiquement ce pilote. Dans ce cas, il vous suffira de préciser si vous voulez utiliser ce pilote pour l'imprimante par défaut pour terminer l'Assistant d'installation du pilote. Vous êtes maintenant prêt à imprimer.
 - 2 Allez à 11.
 - Si le pilote d'imprimante n'est PAS installé :
L'un des avantages du protocole d'impression IPP est qu'il détermine le nom de modèle de l'imprimante quand vous communiquez avec lui. Après une communication réussie, vous verrez automatiquement le nom du modèle de l'imprimante. Vous n'aurez donc pas besoin d'indiquer à Windows Vista® le type de pilote à utiliser.
Allez à 7.

- 7 Si votre imprimante ne figure pas dans la liste des imprimantes disponibles, cliquez sur le bouton **Disque fourni**. Le système vous demandera ensuite d'insérer le disque du pilote.
- 8 Cliquez sur le bouton **Parcourir** et sélectionnez le pilote d'imprimante Brother approprié sur le CD-ROM ou dans la ressource réseau partagée. Cliquez sur **Ouvrir**.
- 9 Cliquez sur **OK**.
- 10 Spécifiez le nom de modèle de l'imprimante. Cliquez sur **OK**.



Remarque

- Quand l'écran **Contrôle de compte d'utilisateur** apparaît, cliquez sur **Continuer**.
- Si le pilote d'imprimante que vous êtes en train d'installer ne dispose pas de certificat numérique, un message d'avertissement s'affiche. Cliquez sur **Installer ce pilote quand même** pour continuer l'installation. L'**Assistant Ajouter une imprimante** se termine.

- 11 L'écran **Entrer un nom d'imprimante** s'affiche dans l'**Assistant Ajouter une imprimante**. Cochez la case **Définir en tant qu'imprimante par défaut** si vous souhaitez utiliser cette imprimante comme imprimante par défaut puis cliquez sur **Suivant**.
- 12 Pour tester la connexion de l'imprimante, cliquez sur **Imprimer une page de test** puis sur **Terminer**. L'imprimante est maintenant configurée et prête à imprimer.

Pour Windows® 2000/XP et Windows Server® 2003

- 1 Pour Windows® XP et Windows Server® 2003 :
Cliquez sur le bouton **Démarrer** et sélectionnez **Imprimantes et télécopieurs**.
Pour Windows® 2000 :
Cliquez sur le bouton **Démarrer** et sélectionnez **Paramètres** puis **Imprimantes**.
- 2 Pour Windows® XP et Windows Server® 2003 :
Cliquez sur **Ajouter une imprimante** pour lancer l'**Assistant Ajout d'imprimante**.
Pour Windows® 2000 :
Double-cliquez sur l'icône **Ajouter une imprimante** pour lancer l'**Assistant Ajout d'imprimante**.
- 3 Cliquez sur **Suivant** quand vous obtenez l'écran **Assistant Ajout d'imprimante**.
- 4 Sélectionnez **Imprimante réseau**.
Pour Windows® XP et Windows Server® 2003 :
Sélectionnez **Une imprimante réseau ou une imprimante connectée à un autre ordinateur**.
Pour Windows® 2000 :
Sélectionnez **Imprimante réseau**.
- 5 Cliquez sur **Suivant**.
- 6 Pour Windows® XP et Windows Server® 2003 :
Sélectionnez l'option **Vous connecter à une imprimante sur Internet ou sur un réseau domestique ou d'entreprise** puis tapez le texte suivant dans le champ URL :
`http://l'adresse IP de l'imprimante:631/ipp`
(où « adresse IP de l'imprimante » est l'adresse IP ou le nom de nœud de l'imprimante.)
Pour Windows® 2000 :
Sélectionnez l'option **Vous connecter à une imprimante sur Internet ou sur votre réseau intranet** puis tapez le texte suivant dans le champ URL :
`http://l'adresse IP de l'imprimante:631/ipp`
(où « adresse IP de l'imprimante » est l'adresse IP ou le nom de nœud de l'imprimante).



Remarque

Si vous avez édité le fichier hosts sur votre ordinateur, ou si vous utilisez un système de noms de domaine (DNS), vous pouvez également entrer le nom de domaine du serveur d'impression. Puisque le serveur d'impression prend en charge les noms TCP/IP et NetBIOS, vous pouvez également entrer le nom NetBIOS du serveur d'impression. Le nom NetBIOS figure sur la liste de configuration du réseau. Pour savoir comment imprimer la liste de configuration du réseau, veuillez consulter *Impression de la liste de configuration du réseau* à la page 28. Le nom NetBIOS attribué correspond aux 15 premiers caractères du nom de nœud et apparaît par défaut sous la forme « BRNxxxxxxxxxxxx ».

- 7 Quand vous cliquez sur **Suivant**, Windows® 2000/XP et Windows Server® 2003 établissent une connexion avec l'URL spécifié.
- Si le pilote d'imprimante est déjà installé :
 - 1 L'écran de sélection des imprimantes s'affiche dans l'**Assistant Ajouter une imprimante**. Si vous avez déjà installé le pilote d'imprimante approprié sur votre ordinateur, Windows® 2000/XP et Windows Server® 2003 utiliseront automatiquement ce pilote. Dans ce cas, il vous suffira de préciser si vous voulez utiliser ce pilote pour l'imprimante par défaut pour terminer l'Assistant d'installation du pilote. Vous êtes maintenant prêt à imprimer.
 - 2 Allez à 12.
 - Si le pilote d'imprimante n'est PAS installé :

L'un des avantages du protocole d'impression IPP est qu'il détermine le nom de modèle de l'imprimante quand vous communiquez avec lui. Après une communication réussie, vous verrez automatiquement le nom du modèle de l'imprimante. vous n'aurez donc pas besoin d'indiquer à Windows® 2000/XP ou Windows Server® 2003 le type de pilote à utiliser.

Allez à 8.
- 8 L'installation du pilote commence automatiquement.



Remarque

Si le pilote d'imprimante que vous êtes en train d'installer ne dispose pas de certificat numérique, un message d'avertissement s'affiche. Cliquez sur **Oui**¹ pour continuer l'installation.

¹ **Oui** pour les utilisateurs de Windows® 2000

- 9 Pour Windows® XP et Windows Server® 2003 : Cliquez sur **Disque fourni**. Le système vous demandera ensuite d'insérer le disque du pilote. Pour Windows® 2000 : Cliquez sur **OK** quand vous verrez l'écran **Insérer un disque**.
- 10 Cliquez sur le bouton **Parcourir** et sélectionnez le pilote d'imprimante Brother approprié sur le CD-ROM ou dans la ressource réseau partagée. Par exemple sélectionnez le dossier « X:\driver\win2kxpvista¹\votre langue » (ou X est la lettre du lecteur). Cliquez sur **Ouvrir**.
- ¹ « winxp64vista64 » pour les utilisateurs de 64-bit OS
- 11 Cliquez sur **OK**.
- 12 Cochez la case **Oui** si vous voulez utiliser cette imprimante comme imprimante par défaut. Cliquez sur **Suivant**.
- 13 Cliquez sur **Terminer**. L'imprimante est maintenant configurée et prête à imprimer. Pour tester la connexion de l'imprimante, imprimez une page test.

Spécification d'un URL différent

Veillez noter qu'il y a plusieurs entrées possibles pour le champ URL.

`http://adresse IP de l'imprimante:631/ipp`

Il s'agit de l'URL par défaut que nous conseillons d'utiliser.

`http://adresse IP de l'imprimante:631/ipp/port1`

Cet URL est utilisé pour la compatibilité avec HP® JetDirect®.

`http://adresse IP de l'imprimante:631/`



Remarque

Si vous oubliez les détails de l'URL, vous pouvez simplement entrer le texte ci-dessus (`http://adresse IP de l'imprimante/`) et l'imprimante recevra et traitera les données quand même.

Où « adresse IP de l'imprimante » est l'adresse IP ou le nom de nœud de l'imprimante.

- Par exemple :

`http://192.168.1.2/` (si l'adresse IP de l'imprimante est 192.168.1.2.)

`http://BRN123456765432/` (si le nom de nœud de l'imprimante est BRN123456765432.)

Autres sources d'information

Pour savoir comment configurer the l'adresse IP de l'imprimante, consultez *Configuration de votre appareil pour un réseau* à la page 9.

Présentation

Le présent chapitre explique comment imprimer en réseau à partir d'un Macintosh® avec les fonctions de configuration simple du réseau de Mac OS® X 10.2.4 ou une version supérieure.

Impression à partir d'un Macintosh® avec les fonctions de configuration simple du réseau

Par la mise en production de Mac OS® X 10.2, Apple® a introduit les fonctions de configuration simple du réseau.

Les fonctions de configuration simple du réseau de Mac OS® X vous permettent de créer instantanément un réseau comprenant des ordinateurs et des appareils intelligents en les connectant ensemble. Les appareils intelligents se configurent automatiquement pour être compatibles avec votre réseau. Avant d'utiliser les fonctions de configuration simple du réseau, vous devez installer le pilote d'imprimante. Pour installer le pilote d'imprimante, consultez le Guide d'installation rapide livré avec l'imprimante.

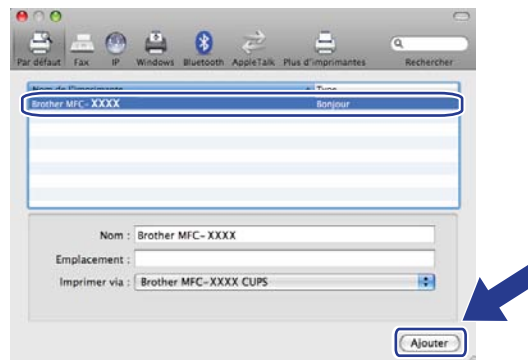
Vous n'avez pas besoin de configurer manuellement une adresse IP ou chaînes de réseau dans l'imprimante puisqu'elle va se configurer automatiquement.

Comment sélectionner le pilote d'imprimante (TCP/IP)

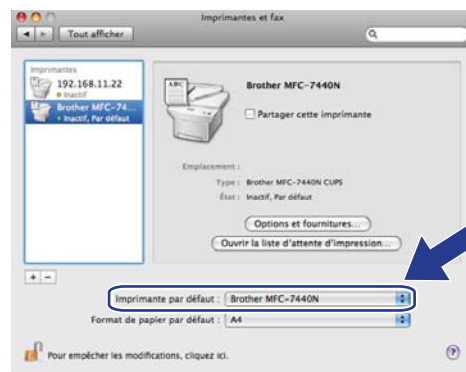
Pour Mac OS® X 10.5

- 1 Allumez l'appareil (ON).
- 2 Du menu **Apple** sélectionnez **Préférences Système**.
- 3 Cliquez sur **Imprimantes et fax**.
- 4 Cliquez sur la touche **+** pour ajouter votre appareil.

- 5 Choisissez **Brother MFC-XXXX** (XXXX est le nom de votre modèle), puis cliquez sur **Ajouter**.



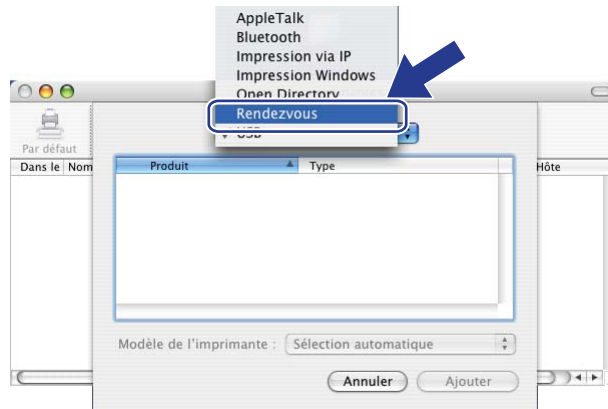
- 6 A partir de la liste déroulante **Imprimante par défaut** sélectionnez votre modèle pour la définir en tant qu'imprimante par défaut. L'imprimante est maintenant prête à imprimer.



Pour Mac OS® X 10.2.4 à 10.4.x

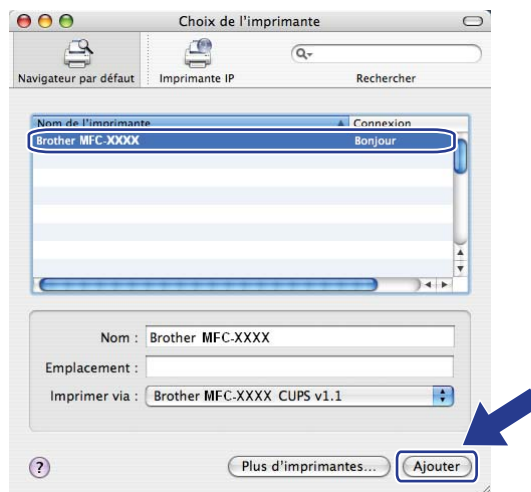
- 1 Allumez l'appareil (ON).
- 2 Sélectionnez **Applications** dans le menu **Aller**.
- 3 Ouvrez le dossier **Utilitaires**.
- 4 Double-cliquez sur l'icône **Utilitaire de configuration d'imprimante**.
Pour Mac OS® X 10.2.x, cliquez sur l'icône **Centre d'impression**.
- 5 Cliquez sur **Ajouter**.
Pour Mac OS® X 10.4, Allez à 7.
Pour Mac OS® X 10.2.4 à 10.3.x, Allez à 6.

6 (Pour Mac OS® X 10.2.4 à 10.3.x) Choisissez l'option suivante.



7 Choisissez **Brother MFC-XXXX** (XXXX est le nom de votre modèle), puis cliquez sur **Ajouter**.

(Mac OS® X 10.4.x)



(Mac OS® X 10.3.x)



(Mac OS® X 10.2.x)



- 8 Cliquez sur l'imprimante, puis sur **Utiliser par défaut** pour la définir en tant qu'imprimante par défaut. L'imprimante est maintenant prête à imprimer.

Autres sources d'information

Pour savoir comment configurer l'adresse IP de l'imprimante, consultez *Configuration de votre appareil pour un réseau* à la page 9.

Présentation

Vous pouvez vous servir d'un navigateur Web standard pour gérer votre appareil à l'aide du protocole HTTP (Hyper Text Transfer Protocol). Les informations et fonctions suivantes sont disponibles à partir d'un navigateur Web s'exécutant sur un appareil de votre réseau :

- Information sur l'état de l'imprimante
- Modification des paramètres de configuration de télécopie, comme la configuration générale, la composition par numéro abrégé et les options de télécopie à distance
- Modification des paramètres réseau tels que la configuration TCP/IP.
- Configuration de la numérisation vers FTP
- Informations sur la version logicielle de l'appareil et du serveur d'impression
- Modification des détails de configuration du réseau et de l'appareil



Remarque

Nous recommandons d'utiliser Microsoft Internet Explorer 6.0[®] (ou supérieur) ou Firefox[®] 1.0 (ou supérieur) pour Windows[®] et Safari[™] 1.0 pour Macintosh[®]. Veuillez également vous assurer que JavaScript et les cookies sont toujours activés dans le navigateur que vous utilisez. Nous recommandons de passer à Safari[™] 1.2 ou une version supérieure pour activer JavaScript. Si vous utilisez un autre navigateur Web, assurez-vous qu'il est compatible avec HTTP 1.0 et HTTP 1.1.

Vous devez utiliser le protocole TCP/IP sur votre réseau et disposer d'une adresse IP valide programmée dans le serveur d'impression et dans votre ordinateur.



Remarque

- Pour savoir comment configurer l'adresse IP de votre appareil, consultez *Configuration de votre appareil pour un réseau* à la page 9.
- Vous pouvez utiliser un navigateur Web sur la plupart des plateformes informatiques. Ainsi, les utilisateurs de Macintosh[®] et UNIX[®] peuvent également se connecter à l'appareil pour le gérer.
- Vous pouvez également vous servir des applications BRAdmin pour gérer l'imprimante et sa configuration réseau.

Configuration des paramètres du serveur d'impression à l'aide de la gestion à partir du Web (navigateur Web)

Vous pouvez vous servir d'un navigateur Web standard pour modifier les paramètres de votre serveur d'impression à l'aide du protocole HTTP (Hyper Text Transfer Protocol).



Remarque

Pour utiliser un navigateur Web, vous devez connaître l'adresse IP du serveur d'impression.

- 1 Lancez votre navigateur Web.
- 2 Tapez « `http://adresse IP de l'imprimante/` » dans votre navigateur. (où « adresse IP de l'imprimante » est l'adresse IP ou le nom de nœud de l'imprimante.)
 - Par exemple :
 - `http://192.168.1.2/` (si l'adresse IP de l'imprimante est 192.168.1.2.)
 - `http://BRN123456765432/` (si le nom de nœud de l'imprimante est BRN123456765432.)



Remarque

- Si vous avez édité le fichier `hosts` sur votre ordinateur, ou si vous utilisez un système de noms de domaine (DNS), vous pouvez également entrer le nom de domaine du serveur d'impression. Puisque le serveur d'impression prend en charge les noms TCP/IP et NetBIOS, vous pouvez également entrer le nom NetBIOS du serveur d'impression. Le nom NetBIOS figure sur la liste de configuration du réseau. Pour savoir comment imprimer la liste de configuration du réseau, veuillez consulter *Impression de la liste de configuration du réseau* à la page 28. Le nom NetBIOS attribué correspond aux 15 premiers caractères du nom de nœud et apparaît par défaut sous la forme « `BRNxxxxxxxxxxxx` ».
- Les utilisateurs de Macintosh® peuvent avoir un accès facile au système de gestion à partir du Web en cliquant sur l'icône de l'appareil sur l'écran **Moniteur d'état**. Pour en savoir plus, veuillez consulter le Guide de l'utilisateur de votre logiciel sur le CD-ROM.

- 3 Cliquez sur **Configuration réseau**.
- 4 Entrez un nom d'utilisateur et un mot de passe. Le nom d'utilisateur par défaut est « **admin** » et le mot de passe par défaut est « **access** ».
- 5 Cliquez sur **OK**.
- 6 Vous pouvez maintenant modifier les paramètres du serveur d'impression.



Remarque

Si vous avez changé les paramètres du protocole, redémarrez l'imprimante après avoir cliqué sur **Soumettre** pour activer la configuration.

Informations concernant les mots de passe

La gestion à partir du Web offre deux niveaux d'accès protégé par mot de passe. Les utilisateurs ont accès aux options **Paramètres Généraux**, **Paramètres Télécopieur**, **Paramètres de copie**, **Paramètres de l'imprimante** et **Interface USB directe**. Le nom d'utilisateur par défaut est « **user** » (sensible à la casse) et le mot de passe par défaut est « **access** ».

Les administrateurs peuvent accéder à tous les paramètres. Le nom de connexion de l'administrateur est « **admin** » (sensible à la casse) et le mot de passe par défaut est « **access** ».

Modification de la configuration de Numér. vers FTP à l'aide d'un navigateur

Vous pouvez configurer et modifier les paramètres suivants de la numérisation vers FTP à l'aide d'un navigateur Web. Cliquez sur **Paramètres Administrateur** sur la page Web du MFC-7440N puis cliquez sur **Numérisation vers FTP**. Consultez le *chapitre 4* du Guide utilisateur - Logiciel pour en savoir plus sur la Numérisation vers FTP.

- **Nom profil** (jusqu'à 15 caractères)
- **Adresse IP** (adresse du serveur FTP)
- **Nom utilisateur**
- **Mot de passe**
- **Répertoire mémorisation**
- **Nom de fichier**
- **Qualité** (Couleur 150, Couleur 300, Couleur 600, N&B 200, N&B 200 x 100, Gris 100, Gris 200 et Gris 300)
- **Type fichier** (PDF, JPEG ou TIFF)
- **Mode passif** (On ou Off)
- **Numéro de port**

Présentation

Ce chapitre présente les caractéristiques de sécurité prises en charge par votre appareil Brother et la façon de les configurer. Vous pouvez aussi apprendre de quelle façon gérer votre imprimante réseau de façon sûre.

Méthodes de sécurité pour l'avis par courriel

Le serveur d'impression Brother prend en charge les méthodes de sécurité suivantes pour l'avis par courriel.

POP avant SMTP (PbS)

Une méthode d'authentification de l'utilisateur pour envoyer des courriels à partir d'un client. Le client est autorisé à utiliser le serveur SMTP en accédant au serveur POP3 avant d'envoyer le courriel.

SMTP-AUTH (authentification SMTP)

SMTP-AUTH est une extension de SMTP (le protocole d'émission de courriel sur Internet) comprenant une méthode d'authentification vérifiant que la véritable identité de l'émetteur est connue.

APOP (Authenticated Post Office Protocol)

APOP est une extension de POP3 (le protocole de réception sur Internet) comprenant une méthode d'authentification qui crypte le mot de passe quand le client reçoit un courriel.

Utilisation de l'avis par courriel avec l'authentification des utilisateurs

Pour utiliser la fonction d'avis par courriel via le serveur SMTP sécurisé nécessitant l'authentification des utilisateurs, vous devez utiliser les méthodes POP avant SMTP ou SMTP-AUTH. Ces méthodes empêchent un utilisateur non autorisé d'accéder au serveur de messagerie. Vous pouvez utiliser la gestion à partir du Web (navigateur Web), BRAdmin Professional ou Web BRAdmin pour configurer ces paramètres.

Remarque

Vous devez faire correspondre les paramètres de l'authentification POP3/SMTP avec l'un des serveurs de messagerie. Contactez votre administrateur de réseau ou votre fournisseur de service Internet à propos de la configuration avant de l'utiliser.

Configuration des paramètres POP3/SMTP à l'aide de la gestion à partir du Web (navigateur Web) :

- 1 Lancez votre navigateur Web.
- 2 Tapez « `http://adresse IP de l'imprimante:631/ipp` » (où « adresse IP de l'imprimante » est l'adresse IP ou le nom de nœud de l'imprimante.)
 - Par exemple :
 - `http://192.168.1.2/` (si l'adresse IP de l'imprimante 192.168.1.2.)
 - `http://BRN123456765432/` (si le nom de nœud de l'imprimante est BRN123456765432.)

Remarque

Si vous avez édité le fichier hosts sur votre ordinateur, ou si vous utilisez un système de noms de domaine, vous pouvez également entrer le nom DNS du serveur d'impression. Puisque le serveur d'impression prend en charge les noms TCP/IP et NetBIOS, vous pouvez également entrer le nom NetBIOS du serveur d'impression. Le nom NetBIOS figure sur la liste de configuration du réseau. Pour savoir comment imprimer la liste de configuration du réseau, veuillez consulter *Impression de la liste de configuration du réseau* à la page 28. Le nom NetBIOS attribué correspond aux 15 premiers caractères du nom de nœud et apparaît par défaut sous la forme « BRNxxxxxxxxxxx ».

- 3 Cliquez sur **Configuration réseau**.
- 4 Entrez un nom d'utilisateur et un mot de passe.

Remarque

Le nom de connexion de l'administrateur est « **admin** » (sensible à la casse) et le mot de passe par défaut est « **access** ».

- 5 Cliquez sur **Configurer le protocole**.
- 6 Assurez-vous que le paramétrage de **POP3/SMTP** est **Activé**, et puis cliquez sur **Paramètres avancés de POP3/SMTP**.

- 7 Vous pouvez configurer les paramètres **POP3/SMTP** sur cette page.



Remarque

- Vous pouvez également modifier le numéro du port SMTP à l'aide de la gestion à partir du Web. Ceci est utile si votre FSI (Fournisseur de service Internet) met en œuvre le service de blocage du port de sortie 25 (OP25B), et que vous n'utilisez pas le serveur SMTP du FSI. En changeant le numéro du port SMTP en un numéro spécifique choisi par votre serveur SMTP (port 587 par exemple), vous pouvez quand même envoyer un courriel par l'intermédiaire du serveur SMTP que vous utilisez. Il vous faudra également sélectionner **SMTP-AUTH** dans la **Méthode d'authentification du serveur SMTP** pour activer l'authentification du serveur SMTP.
- Si vous utilisez POP avant SMTP et SMTP-AUTH, nous recommandons de choisir SMTP-AUTH.
- Si vous optez pour POP avant SMTP pour la Méthode d'authentification du serveur SMTP, vous devez configurer les paramètres POP3. Vous pouvez aussi utiliser la méthode APOP.
- Pour obtenir des compléments d'information, reportez-vous au texte d'aide dans la gestion à partir du Web.
- Vous pouvez aussi confirmer si les paramètres de courriel sont corrects après les avoir configurés en envoyant un courriel de test.

- 8 Après la configuration, cliquez sur **Envoyer**. Le dialogue Test de la configuration d'envoi des courriels s'affiche.

- 9 Suivez les consignes qui s'affichent à l'écran si vous voulez tester les paramètres courants.

Gestion sécurisée en utilisant BRAdmin Professional (pour Windows[®])

Pour utiliser l'utilitaire BRAdmin Professional en toute sécurité, veuillez procéder ainsi :

- Nous recommandons vivement d'utiliser la dernière version de BRAdmin Professional ou de Web BRAdmin, qui peut être téléchargée à partir du site <http://solutions.brother.com>. Si vous utilisez une version plus ancienne de BRAdmin¹ pour gérer vos appareils Brother, l'authentification de l'utilisateur ne sera pas sécurisée.
- Si vous voulez empêcher l'accès à votre imprimante avec des anciennes versions de BRAdmin¹, vous devez désactiver l'accès à partir de versions antérieures de BRAdmin¹ par l'intermédiaire des **Paramètres avancés de SNMP** dans la page **Configurer le protocole** en utilisant la gestion à partir du Web (navigateur Web). Consultez *Configuration des paramètres du serveur d'impression à l'aide de la gestion à partir du Web (navigateur Web)* à la page 49.
- Désactivez les protocoles TELNET, FTP et TFTP. L'accès à l'appareil en utilisant ces protocoles n'est pas sécurisé. Pour savoir comment configurer les paramètres de protocole, consultez *Configuration des paramètres du serveur d'impression à l'aide de la gestion à partir du Web (navigateur Web)* à la page 49.
- Si vous gérez un groupe composé de serveurs d'impression plus anciens² et le nouveau serveur d'impression NC-6600h avec BRAdmin Professional, nous recommandons d'utiliser un mot de passe différent dans chaque groupe. Ceci permettra de maintenir la sécurité sur le nouveau serveur d'impression NC-6600h.

¹ BRAdmin Professional antérieur à la Ver. 2.80, Web BRAdmin antérieur à la Ver. 1.40, BRAdmin Light pour Macintosh[®] antérieur à la Ver. 1.10

² Série NC-2000, NC-2100p, NC-3100h, NC-3100s, NC-4100h, NC-5100h, NC-5200h, NC-6100h, NC-6200h, NC-6300h, NC-6400h, NC-8000, NC-100h, NC-110h, NC-120w, NC-130h, NC-140w, NC-8100h, NC-9100h, NC-7100w, NC-7200w, NC-2200w

Présentation

Ce chapitre explique comment résoudre des problèmes de réseau type que vous pouvez rencontrer quand vous utilisez l'appareil. Si, après la lecture de ce chapitre, vous n'êtes pas en mesure de résoudre votre problème, veuillez visiter le Brother Solutions Center (Centre de solutions Brother) à l'adresse suivante : <http://solutions.brother.com>

Ce chapitre est divisé selon les sections suivantes :

- Problèmes généraux
- Problèmes d'installation du logiciel d'impression en réseau
- Problèmes d'impression
- Problèmes de numérisation et PC FAX
- Problèmes spécifiques aux protocoles

Problèmes généraux

Le CD-ROM est inséré mais ne démarre pas automatiquement

Si votre ordinateur ne prend pas en charge Autorun, le menu ne sera pas automatiquement lancé après l'insertion du CD-ROM. Dans ce cas, exécutez **start.exe** dans le répertoire racine du CD-ROM.

Mon ordinateur ne trouve pas l'appareil / serveur d'impression

Je n'arrive pas à établir une connexion nécessaire à l'appareil / serveur d'impression.

Mon appareil / serveur d'impression n'apparaît pas dans la fenêtre de Configuration à distance, de BRAdmin Light ou de BRAdmin Professional

- Pour Windows®

Il est possible que la configuration de pare-feu de votre ordinateur rejette la connexion réseau nécessaire vers l'appareil. Dans ce cas, vous devrez désactiver le pare-feu de votre ordinateur et installer à nouveau les pilotes.

Utilisateurs de Windows® XP SP2 :

- 1 Cliquez sur le bouton **Démarrer, Panneau de configuration, Connexions réseau et Internet**.
- 2 Cliquez sur **Pare-feu Windows**.
- 3 Cliquez sur l'onglet **Général**. Assurez-vous que **Arrêt (non recommandé)** est sélectionné.
- 4 Cliquez sur **OK**.



Remarque

Lorsque le logiciel Brother est installé, activez à nouveau votre pare-feu.

Utilisateurs de Windows Vista® :

- 1 Cliquez sur le bouton **Démarrer, Panneau de configuration, Réseau et Internet, Pare-feu Windows** puis cliquez sur **Modifier les paramètres**.
- 2 Quand l'écran **Contrôle de compte d'utilisateur** apparaît, suivez la procédure suivante.
 - Pour les utilisateurs disposant des droits d'administrateur : cliquez sur **Continuer**.
 - Pour les utilisateurs ne disposant pas des droits d'administrateur : entrez le mot de passe d'administrateur et cliquez sur **OK**.
- 3 Cliquez sur l'onglet **Général**. Assurez-vous que **Désactivé (non recommandé)** est sélectionné.
- 4 Cliquez sur **OK**.



Remarque

Lorsque le progiciel Brother est installé, activez à nouveau votre pare-feu.

■ Pour Macintosh®

Sélectionnez à nouveau votre appareil dans l'application DeviceSelector située dans **Mac OS X** ou **Macintosh HD (Démarrage)/Bibliothèque/Imprimantes/Brother/Utilitaires/DeviceSelector** ou à partir de la liste déroulante ControlCenter2.

Problèmes d'installation du logiciel d'impression en réseau

Le serveur d'impression Brother n'est pas trouvé pendant la configuration du logiciel d'impression en réseau ou l'installation du pilote de l'appareil Brother sous Windows®.

Le serveur d'impression Brother n'est pas trouvé avec les fonctions de configuration simple du réseau de Mac OS® X.

Assurez-vous que vous avez configuré l'adresse IP du serveur d'impression Brother selon les instructions du chapitre 2 du présent guide avant d'installer le logiciel d'impression en réseau ou le pilote d'imprimante.

Vérifiez les points suivants :

- 1 Vérifiez que l'appareil est allumé, en ligne et prêt à imprimer.
- 2 Vérifiez l'activité des témoins. Les serveurs d'impression Brother sont dotés de deux témoins lumineux situés sur le panneau arrière de l'appareil. Le témoin supérieur orange indique l'état de la vitesse Le témoin inférieur vert indique l'état de la liaison (Réception/Transmission).
 - Le témoin supérieur est orange : le témoin Vitesse est orange si le serveur d'impression est connecté à un réseau 100BASE-TX Fast Ethernet.
 - Le témoin supérieur est éteint : le témoin Vitesse est éteint si le serveur d'impression est connecté à un réseau 10BASE-T Ethernet network.
 - Le témoin inférieur est vert : le témoin Liaison est vert si le serveur d'impression est connecté à un réseau Ethernet.
 - Le témoin inférieur est éteint : si le témoin inférieur est éteint, le serveur d'impression n'est pas connecté au réseau.

- 3 Imprimez la liste de configuration du réseau et vérifiez que les paramètres tels que l'adresse IP sont corrects pour votre réseau. Le problème peut venir d'adresses IP incompatibles ou dupliquées. Vérifiez que l'adresse IP est correctement chargée dans le serveur d'impression et qu'aucun autre nœud sur le réseau n'a la même adresse IP. Pour en savoir plus sur la façon d'imprimer la liste de configuration du réseau, veuillez consulter *Impression de la liste de configuration du réseau* à la page 28.
- 4 Vérifiez que le serveur d'impression se trouve sur le réseau :
 - **Pour Windows®**

Essayez d'interroger le serveur d'impression à partir de l'invite du système d'exploitation avec la commande :

Cliquez sur **Démarrer**, **Tous les programmes**¹, **Accessoires** puis sur **Invite de commandes**.

¹ **Programmes** pour les utilisateurs de Windows® 2000

```
ping adresseip
```

Où `ipaddress` correspond à l'adresse IP du serveur d'impression (il faut noter que dans certains cas il faudra jusqu'à deux minutes pour que le serveur d'impression charge son adresse IP après le paramétrage de l'adresse IP).
 - **Pour Mac OS® X 10.2.4 ou supérieur**
 - 1 Sélectionnez **Applications** dans le menu **Aller**.
 - 2 Ouvrez le dossier **Utilitaires**.
 - 3 Double-cliquez sur l'icône **Terminal**.
 - 4 Essayez d'interroger le serveur d'impression à partir de la fenêtre Terminal :

```
ping adresseip
```

Où `ipaddress` correspond à l'adresse IP du serveur d'impression (il faut noter que dans certains cas il faudra jusqu'à deux minutes pour que le serveur d'impression charge son adresse IP après le paramétrage de l'adresse IP).
- 5 Si vous avez essayé les points ❶ à ❹ ci-dessus sans succès, réinitialisez le serveur d'impression à ses valeurs par défaut et réessayez à partir de la configuration initiale. Pour en savoir plus sur la façon de réinitialiser aux paramètres par défaut, veuillez consulter *Restauration des paramètres réseau aux réglages par défaut* à la page 27.
- 6 (Pour Windows®)

Si l'installation échoue, le pare-feu de votre ordinateur peut bloquer la connexion nécessaire au réseau vers l'appareil. Dans ce cas, vous devrez désactiver le pare-feu de votre ordinateur et réinstaller les pilotes. Pour savoir comment désactiver le pare-feu, consultez *Problèmes généraux* à la page 55. Si vous utilisez un logiciel pare-feu personnel, veuillez consulter le Guide de l'utilisateur de votre logiciel ou communiquer avec le fabricant du logiciel.

Problèmes d'impression

Les documents envoyés pour impression ne s'impriment pas

Vérifiez l'état et la configuration du serveur d'impression. Vérifiez les points suivants :

- 1 Vérifiez que l'appareil est allumé, en ligne et prêt à imprimer.
- 2 Imprimez la liste de configuration du réseau de l'appareil et vérifiez que les paramètres tels que l'adresse IP sont corrects pour votre réseau. Le problème peut venir d'adresses IP incompatibles ou dupliquées. Vérifiez que l'adresse IP est correctement chargée dans le serveur d'impression et qu'aucun autre nœud sur le réseau n'a la même adresse IP. Pour en savoir plus sur la façon d'imprimer la liste de configuration du réseau, veuillez consulter *Impression de la liste de configuration du réseau* à la page 28.
- 3 Vérifiez que le serveur d'impression se trouve sur le réseau :

■ Pour Windows®

- 1 Essayez d'interroger le serveur d'impression à partir de l'invite du système d'exploitation avec la commande :

```
ping adresseip
```

Où `ipaddress` correspond à l'adresse IP du serveur d'impression (il faut noter que dans certains cas il faudra jusqu'à deux minutes pour que le serveur d'impression charge son adresse IP après le paramétrage de l'adresse IP).

- 2 En cas de réponse positive, passez à la rubrique *Dépistage des pannes IPP sous Windows® 2000/XP, Windows Vista® et Windows Server® 2003* à la page 62. Sinon, passez à l'étape 4.

■ Pour Mac OS® X 10.2.4 ou supérieur

- 1 Sélectionnez **Applications** dans le menu **Aller**.
- 2 Ouvrez le dossier **Utilitaires**.
- 3 Double-cliquez sur l'icône **Terminal**.
- 4 Essayez d'interroger le serveur d'impression à partir de la fenêtre Terminal :

```
ping adresseip
```

Où `ipaddress` correspond à l'adresse IP du serveur d'impression (il faut noter que dans certains cas il faudra jusqu'à deux minutes pour que le serveur d'impression charge son adresse IP après le paramétrage de l'adresse IP).

- 4 Si vous avez essayé les points 1 à 3 ci-dessus sans succès, réinitialisez le serveur d'impression à ses valeurs par défaut et réessayez à partir de la configuration initiale. Pour en savoir plus sur la façon de réinitialiser aux paramètres par défaut, veuillez consulter *Restauration des paramètres réseau aux réglages par défaut* à la page 27.

Erreur pendant l'impression

Si vous essayez d'imprimer alors que d'autres utilisateurs impriment de grandes quantités de données (par exemple de nombreuses pages ou des pages avec beaucoup de graphiques haute résolution), l'imprimante ne peut pas accepter votre tâche d'impression avant la fin de l'impression en cours. Si le temps d'attente de votre tâche d'impression dépasse une certaine limite, vous obtenez une situation de « temps mort » qui génère un message d'erreur. Dans ce cas, relancez la tâche d'impression aussitôt que les autres sont terminées.

Problèmes de numérisation et PC FAX

La fonction de numérisation en réseau ne fonctionne pas dans Windows®

La fonction PC FAX en réseau ne fonctionne pas dans Windows®

La configuration du pare-feu de votre ordinateur rejette peut-être la connexion réseau nécessaire. Suivez les consignes ci-dessous pour désactiver le pare-feu. Si vous utilisez un logiciel pare-feu personnel, veuillez consulter le Guide utilisateur de votre logiciel ou contacter le fabricant du logiciel.

Utilisateurs de Windows® XP SP2 :

- 1 Cliquez sur le bouton **Démarrer, Panneau de configuration, Connexions réseau et Internet** puis sur **Pare-feu Windows**. Assurez-vous que **Pare-feu Windows** dans l'onglet **Général** est activé.
- 2 Cliquez sur l'onglet **Avancé** et sur le bouton **Paramètres...** de **Paramètres de connexion réseau**.
- 3 Cliquez sur le bouton **Ajouter**.
- 4 Pour ajouter le port 54925 pour la numérisation en réseau, entrez les informations suivantes :
 1. Dans **Description du service** : Entrez la description de votre choix, par exemple, « Brother Scanner ».
 2. Dans **Nom ou adresse IP (par exemple 192.168.0.12) de l'ordinateur hôte de ce service sur votre réseau** : Entrez « Localhost ».
 3. Dans **Numéro du port externe de ce service** : Entrez « 54925 ».
 4. Dans **Numéro du port interne pour ce service** : Entrez « 54925 ».
 5. Assurez-vous que **UDP** est sélectionné.
 6. Cliquez sur **OK**.
- 5 Cliquez sur le bouton **Ajouter**.
- 6 Pour ajouter le port 54926 pour la fonction PC Fax en réseau, entrez les informations suivantes :
 1. Dans **Description du service** : Entrez a description de votre choix, par exemple, « Brother PC Fax ».
 2. Dans **Nom ou adresse IP (par exemple 192.168.0.12) de l'ordinateur hôte de ce service sur votre réseau** : Entrez « Localhost ».
 3. Dans **Numéro du port externe de ce service** : Entrez « 54926 ».
 4. Dans **Numéro du port interne pour ce service** : Entrez « 54926 ».
 5. Assurez-vous que **UDP** est sélectionné.
 6. Cliquez sur **OK**.
- 7 Si vous avez encore des problèmes avec votre connexion réseau, cliquez sur le bouton **Ajouter**.
- 8 Pour ajouter le port 137 pour la numérisation, l'impression et la réception PC Fax en réseau, entrez les informations suivantes :
 1. Dans **Description du service** : Entrez a description de votre choix, par exemple, « Brother PC Fax destinataire ».
 2. Dans **Nom ou adresse IP (par exemple 192.168.0.12) de l'ordinateur hôte de ce service sur votre réseau** : Entrez « Localhost ».
 3. Dans **Numéro du port externe de ce service** : Entrez « 137 ».
 4. Dans **Numéro du port interne pour ce service** : Entrez « 137 ».
 5. Assurez-vous que **UDP** est sélectionné.
 6. Cliquez sur **OK**.

- 9 Assurez-vous que le nouveau paramètre est ajouté et coché, puis cliquez sur **OK**.



Remarque

Lorsque le progiciel Brother est installé, activez à nouveau votre pare-feu.

Utilisateurs de Windows Vista® :

- 1 Cliquez sur le bouton **Démarrer, Panneau de configuration, Réseau et Internet, Pare-feu Windows** puis cliquez sur **Modifier les paramètres**.
- 2 Quand l'écran **Contrôle de compte d'utilisateur** apparaît, suivez la procédure suivante.
 - Pour les utilisateurs disposant des droits d'administrateur : cliquez sur **Continuer**.
 - Pour les utilisateurs ne disposant pas des droits d'administrateur : entrez le mot de passe d'administrateur et cliquez sur **OK**.
- 3 Assurez-vous que **Activé (recommandé)** est sélectionné dans l'onglet **Général**.
- 4 Cliquez sur l'onglet **Exceptions**.
- 5 Cliquez sur le bouton **Ajouter un port...**
- 6 Pour ajouter le port 54925 pour la numérisation en réseau, entrez les informations suivantes :
 1. Dans **Nom** : Entrez la description de votre choix, par exemple « Scanner Brother ».
 2. Dans **Numéro du port** : Entrez « 54925 ».
 3. Assurez-vous que **UDP** est sélectionné.
 4. Cliquez sur **OK**.
- 7 Cliquez sur le bouton **Ajouter un port...**
- 8 Pour ajouter le port 54926 pour la fonction PC Fax en réseau, entrez les informations suivantes :
 1. Dans **Nom** : Entrez la description de votre choix, par exemple « PC-Fax Brother ».
 2. Dans **Numéro du port** : - Entrez « 54926 ».
 3. Assurez-vous que **UDP** est sélectionné.
 4. Cliquez sur **OK**.
- 9 Assurez-vous que le nouveau paramètre est ajouté et coché, puis cliquez sur **Appliquer**.
- 10 Si vous avez encore des problèmes avec votre connexion réseau pour la numérisation ou l'impression, cliquez sur **Partage de fichiers et d'imprimantes** dans l'onglet **Exceptions** puis cliquez sur **Appliquer**.



Remarque

Lorsque le progiciel Brother est installé, activez à nouveau votre pare-feu.

Problèmes spécifiques aux protocoles

Dépistage des pannes IPP sous Windows® 2000/XP, Windows Vista® et Windows Server® 2003

Je veux utiliser un numéro de port différent de 631.

Si vous utilisez le port 631 pour imprimer sous IPP, il se peut que votre pare-feu ne laisse pas passer les données d'impression. Si c'est le cas, utilisez un autre numéro de port (port 80) ou configurez le pare-feu pour qu'il autorise le port 631 à laisser passer les données.

Pour envoyer une tâche d'impression sous IPP à une imprimante utilisant le port 80 (le port standard HTTP), entrez la ligne suivante lors de la configuration du système Windows® 2000/XP, Windows Vista® ou Windows Server® 2003 :

```
http://ipaddress/ipp
```

L'option « Aller sur le site Web de l'imprimante » sous Windows® XP et Windows Vista® ne fonctionne pas

L'option « Obtenir plus d'informations » sous Windows® 2000 et Windows Server® 2003 ne fonctionne pas

Si vous utilisez l'URL :

```
http://ipaddress:631 ou http://ipaddress:631/ipp
```

l'option **Obtenir plus d'informations** sous Windows® 2000/XP, Windows Vista® et Windows Server® 2003 ne fonctionnera pas. Pour utiliser l'option **Obtenir plus d'informations** utilisez l'URL suivant :

```
http://ipaddress
```

Ceci forcera Windows® 2000/XP, Windows Vista® et Windows Server® 2003 à utiliser le port 80 pour communiquer avec le serveur d'impression Brother.

Gestion à partir du Web (navigateur Web) du dépistage de pannes (TCP/IP)

- 1 Si vous ne pouvez pas vous connecter au serveur d'impression avec votre navigateur Web, il est conseillé de vérifier les paramètres Proxy de votre navigateur. Vérifiez la configuration des Exceptions et si besoin est, tapez l'adresse IP du serveur d'impression. Ceci empêchera votre ordinateur d'essayer de se connecter à votre fournisseur de service Internet ou à votre serveur proxy chaque fois que vous voulez consulter le serveur.
- 2 Vérifiez que vous utilisez un navigateur Web approprié. Nous recommandons d'utiliser Internet Explorer 6.0® (ou supérieur) ou Firefox® 1.0 (ou supérieur) pour Windows® et Safari™ 1.0 pour Macintosh®. Veuillez également vous assurer que JavaScript et les cookies sont toujours activés dans le navigateur que vous utilisez. Nous vous recommandons de passer à Safari™ 1.2 ou une version supérieure pour activer JavaScript. Si vous utilisez un autre navigateur Web, assurez-vous qu'il est compatible avec HTTP 1.0 et HTTP 1.1.

Utilisation des services

Un service est une ressource accessible par les ordinateurs voulant imprimer sur le serveur d'impression Brother. Le serveur d'impression Brother propose les services prédéfinis suivants (faites une commande SHOW SERVICE sur la console déportée du serveur d'impression Brother pour obtenir la liste des services disponibles) : Entrez ASSISTANCE à l'invite de commande pour obtenir une liste des commandes disponibles.

Service (exemple)	Définition
BINARY_P1	Service binaire TCP/IP
TEXT_P1	Service texte TCP/IP (ajoute un retour de chariot après chaque changement de ligne)
PCL_P1	Service PCL® (fait passer les imprimantes compatibles PCL en mode PCL®)
BRNxxxxxxxxxxx	Binaire TCP/IP
BRNxxxxxxxxxxx_AT	Service PostScript® pour Macintosh®
POSTSCRIPT_P1	Service PostScript® (fait passer les imprimantes compatibles PCL en mode PostScript®)

Où « xxxxxxxxxxxxxx » est l'adresse Ethernet (l'adresse MAC) de votre appareil.

Autres moyens de définir l'adresse IP (pour les utilisateurs avancés et les administrateurs)

Pour plus d'information sur la façon de configurer votre appareil pour un réseau à l'aide de l'utilitaire BRAdmin Light, veuillez consulter *Paramétrage de l'adresse IP et du masque de sous-réseau* à la page 12.

Utilisation de DHCP pour configurer l'adresse IP

Le protocole DHCP (protocole de configuration dynamique de l'hôte) est l'un des mécanismes IP automatisés permettant d'attribuer les adresses IP. Si vous avez un serveur DHCP sur votre réseau, le serveur d'impression obtient automatiquement son adresse IP du serveur DHCP et enregistre son nom avec tout service de nom dynamique compatible RFC 1001 et 1002.

Remarque

Si vous ne voulez pas configurer votre serveur d'impression par le biais de DHCP, BOOTP ou RARP, vous devez régler la Méthode amorce à Statique pour que le serveur d'impression ait une adresse IP statique. Ainsi, le serveur d'impression n'essayera pas d'obtenir une adresse IP de l'un de ces systèmes. Pour modifier la Méthode amorce, utilisez le menu Réseau du panneau de commande de l'appareil, l'applications BRAdmin, la Configuration à distance ou la gestion à partir du Web (navigateur Web).

Utilisation de BOOTP pour configurer l'adresse IP

BOOTP est une alternative à RARP qui présente l'avantage de permettre la configuration du masque de sous-réseau et de la passerelle. Pour utiliser BOOTP afin de configurer l'adresse IP, il faut d'abord vous assurer que BOOTP est installé et s'exécute sur votre ordinateur hôte (il devrait se trouver dans le fichier `/etc/services` de votre hôte en tant que service réel; tapez `man bootpd` ou consultez la documentation de votre système pour en savoir plus à ce sujet). BOOTP est généralement lancé par le fichier `/etc/inetd.conf`; il vous faudra peut-être l'activer en supprimant le « # » devant l'entrée `bootp` de ce fichier. Voici un exemple d'une entrée type `bootp` dans le fichier `/etc/inetd.conf` :

```
#bootp dgram udp wait /usr/etc/bootpd bootpd -i
```

Sur certains systèmes, cette entrée peut s'appeler «`bootps`» au lieu de «`bootp`».



Remarque

Pour activer BOOTP, utilisez simplement un éditeur pour supprimer le caractère « # » (s'il n'y a pas de « # », cela signifie que BOOTP est déjà activé). Ensuite, modifiez le fichier de configuration BOOTP (généralement `/etc/bootptab`) et entrez le nom, le type de réseau (1 pour Ethernet), l'adresse Ethernet (l'adresse MAC) et l'adresse IP, le masque de sous-réseau et la passerelle du serveur d'impression. Malheureusement, le format exact correspondant n'est pas standard. Il faut donc consulter la documentation de votre système pour savoir comment entrer ces informations (de nombreux systèmes UNIX® ont également des exemples de modèles dans le fichier `bootptab` que vous pouvez utiliser comme référence). Voici quelques exemples d'entrées type du fichier `/etc/bootptab` :

```
BRN008077310107 1 00 : 80 : 77 : 31 : 01 : 07 192.168.1.2
```

et :

```
BRN008077310107 : ht=ethernet : ha=008077310107 : \  
ip=192.168.1.2 :
```

Certaines implémentations de logiciel hôte BOOTP ne répondent pas aux requêtes BOOTP si vous n'avez pas saisi un nom de fichier de téléchargement dans le fichier de configuration. Dans ce cas, créez simplement un fichier vide sur l'hôte et spécifiez le nom de ce fichier et son chemin d'accès dans le fichier de configuration.

Comme avec RARP, le serveur d'impression charge son adresse IP à partir du serveur BOOTP lors de la mise sous tension de l'imprimante.

Utilisation de RARP pour configurer l'adresse IP

L'adresse IP du serveur d'impression Brother peut être configurée à l'aide de la fonction Reverse ARP (RARP) sur votre ordinateur hôte. Il suffit pour cela de modifier le fichier `/etc/ethers` (si ce fichier n'existe pas, vous pouvez le créer) avec une entrée similaire à la suivante :

```
00 : 80 : 77 : 31 : 01 : 07   BRN008077310107
```

où la première entrée est l'adresse Ethernet (l'adresse MAC) du serveur d'impression et la seconde le nom du serveur d'impression (le nom doit être identique à celui que vous avez saisi dans le fichier `/etc/hosts`).

Si le programme daemon RARP ne s'exécute pas encore, lancez-le (en fonction du système la commande pourrait être `rarpd`, `rarpd -a`, `in.rarpd -a` ou une autre commande; entrez `man rarpd` ou consultez la documentation de votre système pour en savoir plus à ce sujet). Pour vérifier que le daemon RARP s'exécute sur un système UNIX[®] Berkeley, tapez la commande suivante :

```
ps -ax | grep -v grep | grep rarpd
```

Pour les systèmes AT&T UNIX[®], tapez :

```
ps -ef | grep -v grep | grep rarpd
```

Le serveur d'impression Brother obtient l'adresse IP du daemon RARP lors de la mise sous tension de l'imprimante.

Utilisation de APIPA pour configurer l'adresse IP

Le serveur d'impression Brother prend en charge le protocole APIPA (Automatic Private IP Addressing). Avec APIPA, les clients DHCP configurent automatiquement une adresse IP et un masque de sous-réseau quand un serveur DHCP n'est pas disponible. Le périphérique choisit sa propre adresse IP dans la plage 169.254.1.0 à 169.254.254.255. Le masque de sous-réseau est automatiquement défini à 255.255.0.0 et l'adresse de la passerelle est définie à 0.0.0.0.

Le protocole APIPA est activé par défaut. Si vous voulez le désactiver, faites-le à l'aide du panneau de commande de l'appareil. Pour en savoir plus, veuillez consulter *APIPA* à la page 25.

Si le protocole APIPA est désactivé, l'adresse IP par défaut des serveurs d'impression Brother est 192.0.0.192. Cependant, vous pouvez facilement la modifier pour qu'elle corresponde à l'adresse IP de votre réseau.

Utilisation de ARP pour configurer l'adresse IP

Si vous ne pouvez pas utiliser l'utilitaire BRAdmin et si votre réseau n'utilise pas de serveur DHCP, vous pouvez également utiliser la commande ARP. La commande ARP est disponible sur les systèmes Windows[®] disposant de TCP/IP ainsi que sur les systèmes UNIX[®]. Pour utiliser ARP, tapez la commande suivante à l'invite système :

```
arp -s adresseip adresseethernet
```

```
ping adresseip
```

Où `ethernetaddress` est l'adresse Ethernet (l'adresse MAC) du serveur d'impression et `ipaddress` est l'adresse IP du serveur d'impression. Par exemple :

■ Systèmes Windows®

Les systèmes Windows® exigent l'utilisation du caractère « - » (tiret) entre les chiffres de l'adresse Ethernet (l'adresse MAC).

```
arp -s 192.168.1.2 00-80-77-31-01-07
ping 192.168.1.2
```

■ Systèmes UNIX®/Linux

En général, les systèmes Unix® et Linux exigent l'utilisation du caractère « : » (deux points) entre les chiffres de l'adresse Ethernet (l'adresse MAC).

```
arp -s 192.168.1.2 00 : 80 : 77 : 31 : 01 : 07
ping 192.168.1.2
```

Remarque

Pour utiliser la commande `arp -s`, vous devez vous trouver sur le même segment Ethernet (il ne doit pas y avoir de routeur entre le serveur d'impression et le système d'exploitation).

S'il y a un routeur, vous pouvez utiliser BOOTP ou les autres méthodes décrites dans le présent chapitre pour entrer l'adresse IP. Si votre administrateur a configuré le système pour fournir des adresses IP à l'aide de BOOTP, DHCP ou RARP, votre serveur d'impression Brother peut recevoir une adresse IP de l'un de ces systèmes d'allocation d'adresses IP. Dans ce cas, vous n'aurez pas besoin d'utiliser la commande ARP. La commande ARP ne peut être utilisée qu'une seule fois. Pour des raisons de sécurité, quand l'adresse IP d'un serveur d'impression Brother a été définie à l'aide de la commande ARP, il n'est pas possible d'utiliser de nouveau la commande ARP pour changer l'adresse. Le serveur d'impression ignore de telles tentatives. Si vous voulez changer l'adresse IP, utilisez la gestion à partir du Web (navigateur Web), Telnet (avec la commande SET IP ADDRESS) ou réinitialisez le serveur d'impression à ses valeurs par défaut (ce qui vous permettra d'utiliser à nouveau la commande ARP).

Utilisation de la console TELNET pour configurer l'adresse IP

Vous pouvez également utiliser la commande TELNET pour changer l'adresse IP.

TELNET est une méthode efficace pour changer l'adresse IP de l'appareil. Mais il faut qu'une adresse IP valide soit déjà programmée dans le serveur d'impression.

Entrez TELNET <ligne de commande> à l'invite de commande système, où <ligne de commande> est l'adresse IP du serveur d'impression. Lorsque vous êtes connecté, appuyez sur la touche Retour ou Entrée pour obtenir l'invite « # ». Entrez le mot de passe « **access** » (le mot de passe n'apparaît pas à l'écran).

Vous devez entrer un nom d'utilisateur. Entrez ce que vous voulez en réponse à la demande.

Vous obtenez ensuite l'invite `Local>`. Entrez `SET IP ADDRESS ipaddress`, où `ipaddress` représente l'adresse IP que vous voulez attribuer au serveur d'impression (consultez votre administrateur de réseau pour savoir quelle adresse IP utiliser). Par exemple :

```
Local> SET IP ADDRESS 192.168.1.3
```

Il faut maintenant définir le masque de sous-réseau en tapant `SET IP SUBNET masque de sous-réseau`, où `masque de sous-réseau` représente le masque de sous-réseau que vous voulez attribuer au serveur d'impression (consultez votre administrateur de réseau pour savoir quelle masque de sous-réseau utiliser). Par exemple :

```
Local> SET IP SUBNET 255.255.255.0
```

Si vous n'avez pas de sous-réseaux, utilisez l'un des masques de sous-réseau par défaut suivants :

255.0.0.0 pour les réseaux de classe A

255.255.0.0 pour les réseaux de classe B

255.255.255.0 pour les réseaux de classe C

Votre type de réseau peut être identifié par le groupe de chiffres le plus à gauche dans votre adresse IP. La valeur de ce groupe va de 1 à 127 pour les réseaux de classe A (par exemple, 13.27.7.1), de 128 à 191 pour les réseaux de classe B (par exemple, 128.10.1.30) et de 192 à 255 pour les réseaux de classe C (par exemple, 192.168.1.4).

Si vous avez une passerelle (routeur), entrez son adresse avec la commande `SET IP ROUTER adresserouteur` où `adresserouteur` correspond à l'adresse IP de la passerelle que vous voulez attribuer au serveur d'impression. Par exemple :

```
Local> SET IP ROUTER 192.168.1.4
```

Entrez `SET IP METHOD STATIC` pour régler la méthode de configuration d'accès IP sur statique.

Pour vérifier que vous avez correctement entré les informations IP, tapez `SHOW IP`.

Entrez `EXIT` ou Ctrl-D (c.-à-d., maintenez la touche de contrôle enfoncée et tapez « D ») pour terminer la session de la console déportée.

Utilisation du logiciel serveur Brother Web BRAdmin pour IIS afin de configurer l'adresse IP

Le logiciel serveur Web BRAdmin est conçu pour vous aider à gérer tous les périphériques Brother connectés au réseau local ou longue portée. En installant le logiciel de serveur Web BRAdmin sur un ordinateur exécutant IIS ¹, les administrateurs peuvent utiliser un navigateur Web pour se connecter au serveur Web BRAdmin qui peut ensuite communiquer avec l'appareil. Contrairement à l'utilitaire BRAdmin Professional, qui est exclusivement conçu pour les systèmes Windows®, le logiciel serveur Web BRAdmin est accessible à partir de n'importe quel ordinateur client disposant d'un navigateur Web prenant en charge Java.

Veillez noter que ce logiciel ne se trouve pas sur le CD-ROM fourni avec votre appareil Brother.

Veillez consulter le site <http://solutions.brother.com> pour en savoir plus sur ce logiciel et pour le télécharger.

¹ Internet Information Server 4.0 ou Internet Information Services 5.0/5.1/6.0/7.0

Installation si web services sont utilisés (Pour les utilisateurs de Windows Vista®)

Remarque

Vérifiez que l'ordinateur hôte et le serveur d'impression se trouvent sur le même sous-réseau ou que le routeur est bien configuré pour transmettre les données entre les deux périphériques.

- 1 Cliquez sur **Démarrer**, puis sélectionnez **Réseau**.
- 2 Le nom de Web Services de l'appareil sera affiché avec l'icône de l'imprimante. Cliquez avec le bouton droit sur l'appareil ou vous voulez les installer.

Remarque

Le nom de Web Services pour l'appareil Brother machine est le nom de votre modèle est l'adresse Ethernet (l'adresse MAC) de votre machine (par ex., Brother MFC-XXXX [XXXXXXXXXXXX]).

- 3 Dans le menu déroulant cliquez sur **Installer**.
- 4 Quand l'écran **Contrôle de compte d'utilisateur** apparaît, suivez la procédure suivante.
 - Pour les utilisateurs disposant des droits d'administrateur : cliquez sur **Continuer**.
 - Pour les utilisateurs ne disposant pas des droits d'administrateur : entrez le mot de passe d'administrateur et cliquez sur **OK**.
- 5 Choisissez **Rechercher et installer le pilote logiciel (recommandé)**.
- 6 Insérez le CD-ROM Brother.
- 7 Choisissez **Pas de recherche en ligne** et puis **Rechercher un pilote logiciel surmon ordinateur (avancé)** sur votre ordinateur.
- 8 Choisissez le lecteur de CD-ROM et puis le dossier **driver \ win2kxpvista¹ \ votre langue**. Appuyez sur **OK**.

¹ "winpx64vista64" pour les utilisateurs de 64-bit OS
- 9 Cliquez sur **Suivant** pour commencer l'installation.

Installation si une queue d'impression réseau ou partagée est utilisée (pilote d'imprimante seulement)



Remarque

Si vous avez l'intention de vous connecter à une imprimante partagée sur le réseau, nous vous conseillons de consulter votre administrateur de système sur le nom de la queue ou le nom de partage de l'imprimante avant l'installation.

- 1 Lancez le menu d'installation du CD-ROM conformément aux instructions figurant dans le Guide d'installation rapide.
- 2 Sélectionnez le nom du modèle de votre appareil et votre langue (si besoin est), puis cliquez sur **Installer autres pilotes/utilitaires**.
- 3 Cliquez sur **Pilote d'imprimante (seulement, pour un réseau)**.
- 4 Cliquez sur le bouton **Suivant** en réponse au message de bienvenue. Suivez les instructions sur l'écran.
- 5 Sélectionnez **Installation standard** puis cliquez sur le bouton **Suivant**.
- 6 Sélectionnez **Imprimante partagée en réseau** puis cliquez sur **Suivant**.
- 7 Sélectionnez votre queue d'impression puis cliquez sur **OK**.



Remarque

Contactez votre administrateur si vous n'êtes pas sûr de l'emplacement ou du nom de l'imprimante sur le réseau.

- 8 Cliquez sur **Terminer**. La configuration est terminée.

Caractéristiques du serveur d'impression

Réseau Ethernet câblé

Nom de modèle de la carte réseau	NC-6600h
Réseau	Vous pouvez connecter votre appareil à un réseau pour l'impression réseau, la numérisation réseau, PC Fax et la Configuration à distance. ^{1 2}
Prise en charge pour	Windows® 2000 Professional, Windows® XP, Windows® XP Professional x64 Edition, Windows Vista®, Windows Server® 2003 et Windows Server® 2003 x64 Edition ² Mac OS® X 10.2.4 ou supérieur
Protocoles	TCP/IP pour IPv4 : ARP, RARP, BOOTP, DHCP, APIPA (Auto IP), WINS/NetBIOS name resolution, DNS resolver, mDNS, LLMNR responder, LPR/LPD, Custom Raw Port/Port9100, IPP, FTP server, FTP client, POP before SMTP, SMTP AUTH, APOP, TELNET, SNMPv1, HTTP server, TFTP client and server, SMTP client, ICMP, Web services TCP/IP pour IPv6 : (Désactivé par défaut) NDP, RA, DNS resolver, mDNS, LLMNR responder, LPR/LPD, Custom Raw Port/Port9100, IPP, FTP server, FTP client, POP before SMTP, SMTP AUTH, APOP, TELNET, SNMPv1, HTTP server, TFTP client and server, SMTP client, ICMP, Web services Autre : répondeur LLTD
Type de réseau	Auto-négociation Ethernet 10/100 BASE-TX (LAN câblé)
Utilitaires de gestion³	BRAdmin Light pour Windows® 2000 Professional, Windows® XP, Windows® XP Professional x64 Edition, Windows Vista®, Windows Server® 2003, Windows Server® 2003 x64 Edition et Mac OS® X 10.2.4 ou supérieur BRAdmin Professional pour Windows® 2000 Professional, Windows® XP, Windows® XP Professional x64 Edition, Windows Vista®, Windows Server® 2003 et Windows Server® 2003 x64 Edition Web BRAdmin pour Windows® 2000 Professional, Windows® XP, Windows® XP Professional x64 Edition, Windows Vista®, Windows Server® 2003 et Windows Server® 2003 x64 Edition Ordinateurs clients avec un navigateur Web prenant en charge Java™.

¹ Transmission par PC Fax pour Mac®

² Impression seulement pour Windows Server® 2003

³ Les utilitaires BRAdmin Professional et Web BRAdmin peuvent être téléchargés à partir du site <http://solutions.brother.com>.

Tableau des fonctions et réglages par défaut

Les paramètres d'usine sont affichés en gras avec un astérisque.

Menu principal	Sous-menu	Sélection de menu	Options	Page	
4. Réseau	1. TCP/IP	1. Méthode amor ce	Auto* Statiq RARP BOOTP DHCP (Si vous choisissez Auto, RARP, BOOTP ou DHCP, vous serez invité à entrer le nombre de tentatives d'obtention de l'adresse IP par l'appareil.)	18	
		2. Adresse IP	[000-255] . [000-255] . [000-255] . [000-255] [000] . [000] . [000] . [000]*¹	20	
		3. Masq. ss. rése au	[000-255] . [000-255] . [000-255] . [000-255] [000] . [000] . [000] . [000]*¹	20	
		4. Passerelle	[000-255] . [000-255] . [000-255] . [000-255] [000] . [000] . [000] . [000]*	21	
		5. Nom du nœud	BRNxxxxxxxxxxxxx (15 caractères max.)	21	
		6. Config. wins	Auto* Statiq	22	
		7. Serveur WINS	Primaire	[000-255] . [000-255] . [000-255] . [000-255] [000] . [000] . [000] . [000]*	23
			Secondaire	[000-255] . [000-255] . [000-255] . [000-255] [000] . [000] . [000] . [000]*	
		8. Serveur DNS	Primaire	[000-255] . [000-255] . [000-255] . [000-255] [000] . [000] . [000] . [000]*	24
			Secondaire	[000-255] . [000-255] . [000-255] . [000-255] [000] . [000] . [000] . [000]*	
9. APIPA	Activé* Désactivé	25			

Menu principal	Sous-menu	Sélection de menu	Options	Page
4 . Réseau	1 . TCP/IP (suite)	0 . IPv6	Marche Arrêt*	25
	2 . Ethernet		Auto* 100B-FD 100B-HD 10B-FD 10B-HD	26
	3 . Num vers FTP		*150 ppp couleur 300 ppp couleur 600 ppp couleur Gris 100 ppp Gris 200 ppp Gris 300 ppp N&B 200 ppp N&B 200x100 ppp	26
	Réglage us ine	1 . Init.	1 . Oui 2 . Non	—
2 . Quitt				

¹ Une fois connecté au réseau, l'appareil programmera automatiquement l'adresse IP et le masque de sous-réseau pour qu'ils conviennent à votre réseau.

Saisie de texte

Lors de la configuration de certaines sélections de menu, telles que ID station, vous devrez entrer du texte. Les touches du clavier numérique ont des lettres imprimées dessus. Les touches : **0**, **#** et ***** n'ont pas de lettres imprimées car elles sont utilisées pour les caractères spéciaux.

Appuyez sur la touche du chiffre approprié du clavier numérique le nombre de fois requis pour accéder aux caractères ci-dessous :

Appuyez sur la touche	une fois	deux fois	trois fois	quatre fois
2	A	B	C	2
3	D	E	F	3
4	G	H	I	4
5	J	K	L	5
6	M	N	O	6
7	P	Q	R	S
8	T	U	V	8
9	W	X	Y	Z

Insertion d'espaces

Pour entrer une espace dans un numéro de télécopieur, appuyez une fois sur ► entre les chiffres. Pour entrer une espace dans un nom, appuyez deux fois sur ► entre les caractères.

Corrections

Si vous avez entré une lettre incorrecte et que vous désirez la modifier, appuyez sur ◀ pour déplacer le curseur sous le caractère incorrect puis appuyez sur **Effacer/Retour**.

Répétition de lettres

Pour entrer un caractère sur la même touche que le caractère précédent, appuyez sur ► pour déplacer le curseur juste avant d'appuyer sur la touche à nouveau.

caractères spéciaux et symboles

Appuyez sur *****, **#** ou **0**, puis sur ◀ ou ► pour placer le curseur au niveau du symbole ou du caractère souhaité. Appuyez sur **OK** pour le sélectionner. Les symboles et caractères suivants apparaîtront en fonction de l'option de menu choisie.

Appuyez sur ***** pour (espace) ! " # \$ % & ' () * + , - . / €
 Appuyez sur **#** pour ; < = > ? @ [] ^ _ ¥ ~ ' | { }
 Appuyez sur **0** pour É À È Ê Î Ç Ë Ö 0

C

Index

A

Accessoires et approvisionnementsiv
Adresse IP 9
APIPA 6, 25, 65
APOP 51
ARP 65
Assistant de déploiement de pilote 1, 29

B

BINARY_P1 63
BOOTP 6, 19, 64
BRAdmin Light 1, 2
BRAdmin Professional 1, 3, 12, 15, 16, 54
BRNxxxxxxxxxxxx 63
BRNxxxxxxxxxxxx_AT 63
Brother
 Accessoires et approvisionnementsiv
 Brother Solutions Center 12, 16

C

Caractéristiques 70
Client DNS 6
Client SMTP 6
Config.wins 22
Configuration à distance 17
Configuration à distance pour Macintosh 1
Configuration simple du réseau de Mac OS® X 56

D

DHCP 6, 19, 63
Domaine 39, 41, 52

G

Gestion à partir du Web (navigateur Web) 17

H

Hyper Text Transfer Protocol 17

I

Impression à partir d'un Macintosh® 44
Impression en réseau 35
Impression en TCP/IP 35
Impression partagée sur réseau 5
Impression sur Internet 1, 38

IPP 7, 39
IPv6 8, 25

L

Liste de configuration du réseau 28
LLMNR 7
LLTD 7
LPR/LPD 6

M

Marques commerciales i
Masq.ss.réseau 20
Masque de sous-réseau 10
mDNS 7
Moniteur d'état 1
mot de passe 38

N

Nom du nœud 21

P

Panneau de commande 16
Paramètres du serveur d'impression 15
Pare-feu 55, 57, 60
Passerelle 21
PCL_P1 63
Ping 57, 58
POP avant SMTP 51, 52
Port9100 6
Poste-à-poste 4
POSTSCRIPT_P1 63
Protocole 6

R

RARP 6, 19, 65
Réglages par défaut 27
Restauration des paramètres réseau 27
RFC 1001 63

S

Serveur DNS 24
Serveur Web (HTTP) 7
Serveur WINS 23
Service 63
Services Web 7

SMTP-AUTH	51, 52
SNMP	7
Systemes d'exploitation	1

T

TCP/IP	6, 18
TELNET	7, 66
TEXT_P1	63
Texte	
caractères spéciaux	73
saisie	73

W

Web BRAdmin	3
Web services	68