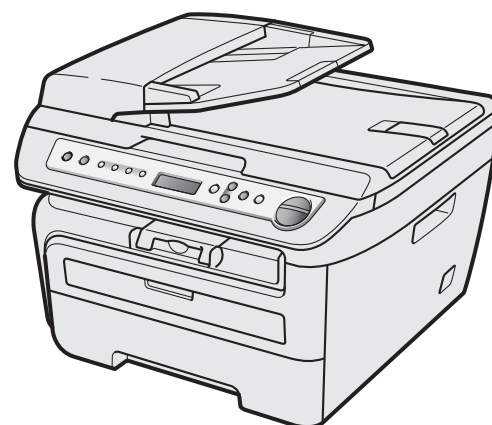


DCP-7030
DCP-7040



Antes de utilizar el equipo, es necesario configurar el hardware e instalar el controlador. Lea esta 'Guía de configuración rápida' para consultar el correcto procedimiento de configuración e instalación.

Paso 1

Configuración del equipo



Paso 2

Instalación del controlador y el software






¡Instalación Completada!

Tenga siempre a mano esta 'Guía de configuración rápida' y el CD-ROM suministrado para poder consultarlos de forma fácil y rápida cuando sea necesario.

No todos los modelos están disponibles en todos los países.

Para ver la Guía de configuración rápida en otros idiomas, visite <http://solutions.brother.com/>

Símbolos utilizados en esta guía

 Advertencia	 Aviso	 Configuración incorrecta
Las advertencias le informan sobre lo que debe hacer para evitar posibles lesiones físicas.	En las precauciones se indican los procedimientos que debe seguir o eludir para evitar posibles daños en el equipo o en otros objetos.	Los iconos de configuración incorrecta alertan sobre dispositivos y operaciones incompatibles con el equipo.
 Nota	 Guía del usuario, Guía del usuario del software o Guía del usuario en red	
Las notas indican cómo responder ante situaciones que pueden presentarse u ofrecen consejos sobre cómo actúa la función tratada combinada con otras funciones.	Indica una referencia a la Guía del usuario, Guía del usuario del software o Guía del usuario en red incluidas en el CD-ROM suministrado.	

Introducción

Contenido de la caja	2
Panel de control	3

Paso 1 – Configuración del equipo

Instalación del conjunto de unidad de tambor y cartucho de tóner	4
Carga de papel en la bandeja de papel	5
Instalación del cable de alimentación	6
Selección del idioma	6
Configuración del contraste de la pantalla LCD	7

Paso 2 – Instalación del controlador y el software

Windows®

Para usuarios con cable de interfaz USB (para Windows® 2000 Professional/XP/XP Professional x64 Edition/Windows Vista®)	10
--	----

Macintosh®

Para usuarios con cable de interfaz USB	13
Para Mac OS® X 10.2.4 o superior	13

Consumibles y opciones

Consumibles	15
-------------------	----

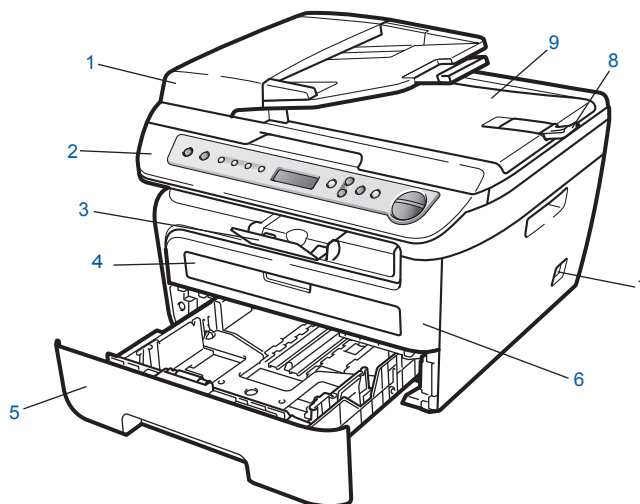
Contenido de la caja

El contenido de la caja puede variar según el país.



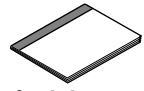
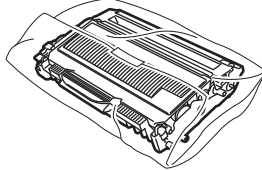
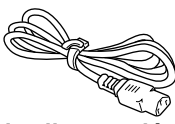
Se recomienda guardar todos los materiales de embalaje y la caja por si tuviera que enviar el equipo.

Advertencia

Se han utilizado bolsas de plástico para embalar el equipo. Para evitar el riesgo de asfixia, mantenga estas bolsas fuera del alcance de bebés y niños.



- | | |
|--|--|
| 1 Alimentador automático de documentos (ADF)
(solamente DCP-7040) | 6 Cubierta delantera |
| 2 Panel de control | 7 Interruptor de encendido |
| 3 Soporte de la bandeja de salida boca abajo | 8 Aleta de soporte de salida de documentos del ADF
(solamente DCP-7040) |
| 4 Ranura de alimentación manual | 9 Cubierta de documentos |
| 5 Bandeja de papel | |

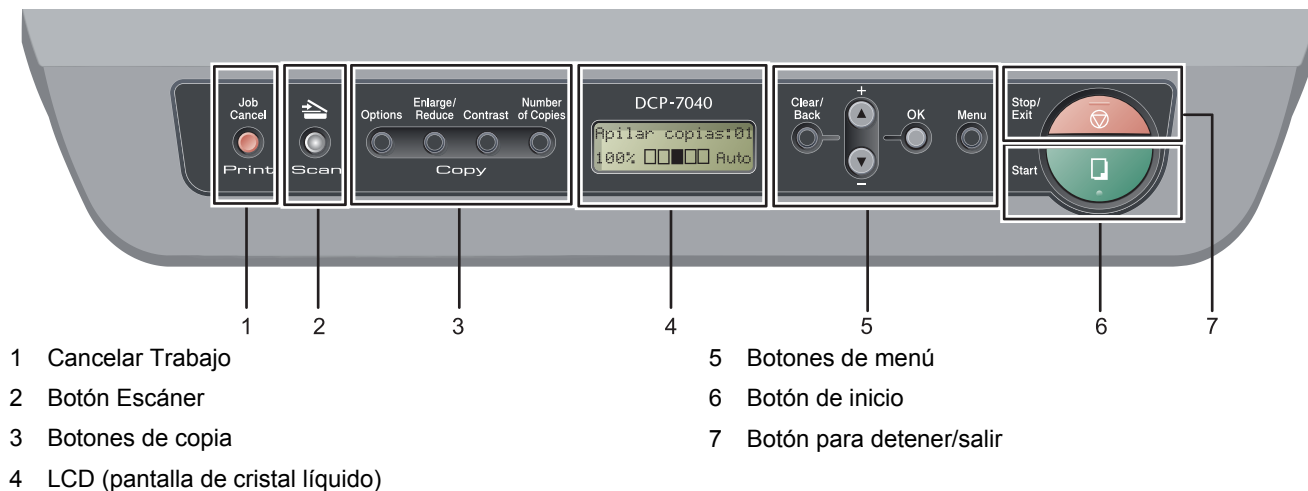
 Discos CD-ROM Para Windows® Para Macintosh®	 Guía de configuración rápida	 Guía del usuario
 Conjunto de unidad de tambor (incluye cartucho de tóner inicial)	 Cable de alimentación de CA	

El cable de interfaz no es un elemento suministrado. Adquiera el cable de interfaz adecuado a la interfaz que vaya a utilizar (USB). NO conecte el cable de interfaz todavía. La conexión del cable de interfaz debe efectuarse durante el proceso de instalación del software.

- **Cable de interfaz USB**
Asegúrese de utilizar un cable de interfaz USB 2.0 que no supere los 6 pies (2 metros) de longitud. Si utiliza un cable USB, asegúrese de conectarlo al puerto USB del equipo y no a un puerto USB de un teclado o hub USB sin alimentación eléctrica.
- El equipo tiene una interfaz USB compatible con la especificación USB 2.0. Esta interfaz también es compatible con USB 2.0 de alta velocidad; sin embargo, la velocidad máxima de transferencia de datos será de 12 Mbits/s. El equipo también puede conectarse a un ordenador con interfaz USB 1.1.

Panel de control

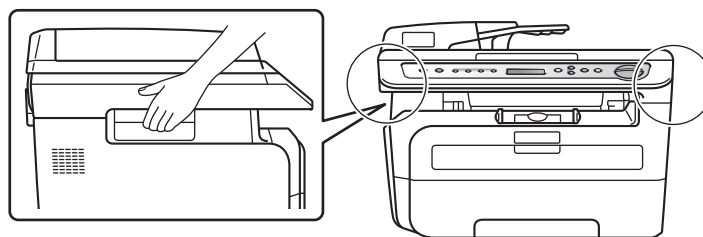
DCP-7030 y DCP-7040 tienen los mismos botones.



Consulte la información detallada acerca del panel de control en "Información general del panel de control" en el capítulo 1 de la Guía del usuario.

Nota

Para mover el equipo, agárrelo por los asideros laterales situados bajo el escáner. NO transporte el equipo sosteniéndolo por la base.



■ Las ilustraciones de esta Guía de configuración rápida se basan en el modelo DCP-7040.

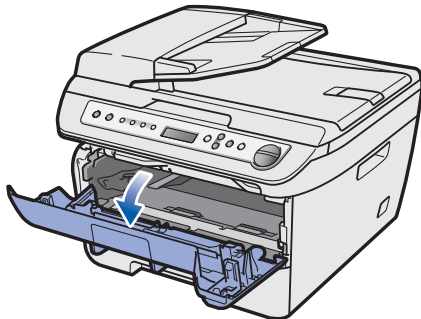
1 Instalación del conjunto de unidad de tambor y cartucho de tóner

⊘ Configuración incorrecta

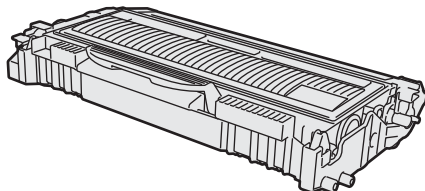
NO conecte el cable de interfaz. La conexión del cable de interfaz se realiza durante la instalación del controlador.



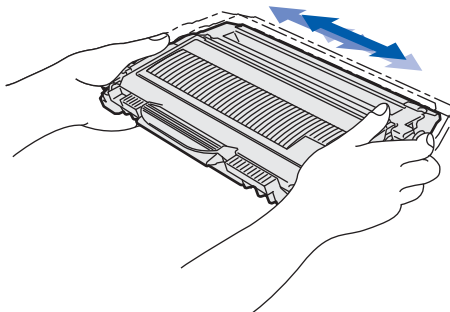
1 Abra la cubierta delantera.



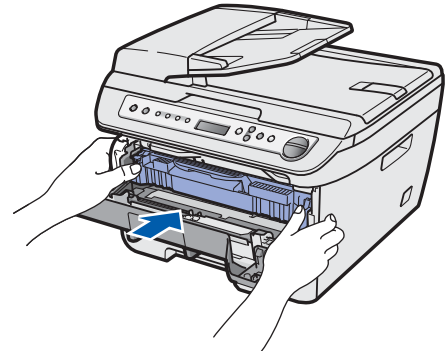
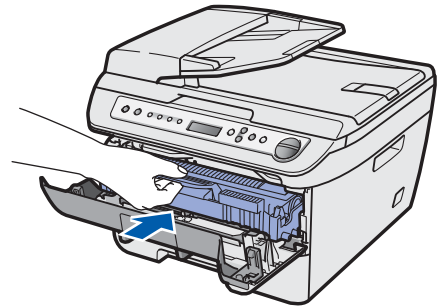
2 Desembale el conjunto de unidad de tambor y cartucho de tóner.



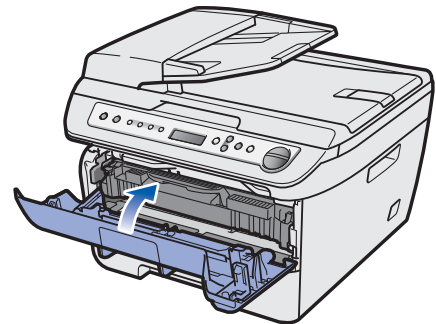
3 Agítelo hacia los lados varias veces para extender el tóner uniformemente dentro del conjunto.



4 Coloque el conjunto de unidad de tambor y cartucho de tóner en el equipo.

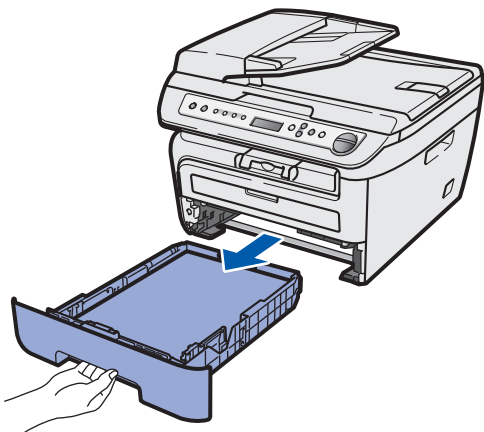


5 Cierre la cubierta delantera del equipo.

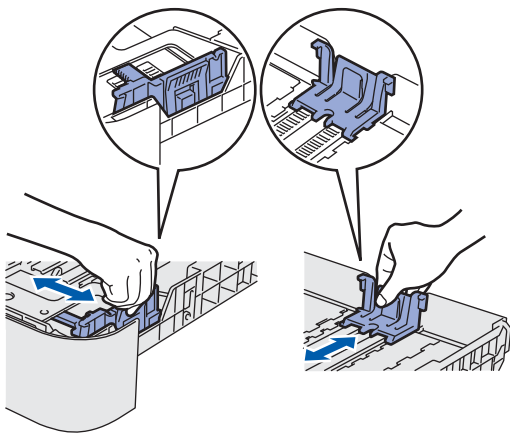


2 Carga de papel en la bandeja de papel

- 1 Extraiga la bandeja de papel completamente del equipo.

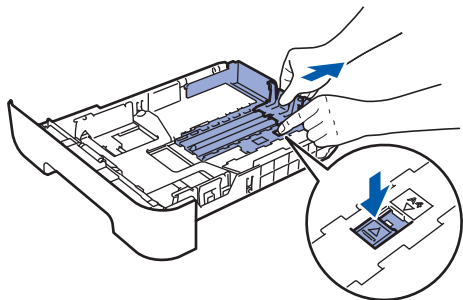


- 2 Mientras presiona la palanca verde de desbloqueo de las guías del papel, deslice las guías del papel para ajustarlas al tamaño de papel que está usando. Asegúrese de que las guías están encajadas firmemente en las ranuras.

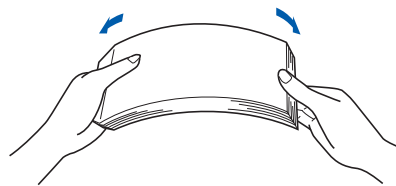


Nota

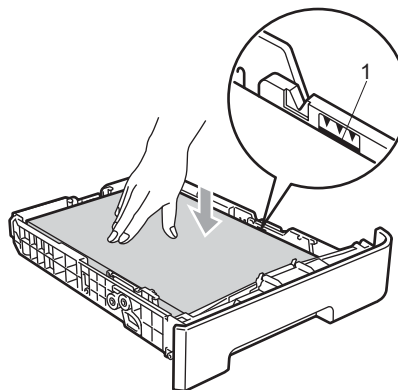
Para el tamaño de papel Legal, presione el botón de desbloqueo situado en la parte inferior de la bandeja de papel y extraiga la parte trasera de la bandeja de papel. (El tamaño de papel Legal no está disponible en algunas regiones.)



- 3 Ventile bien la pila de papel para evitar que se produzcan atascos y problemas de alimentación de papel.



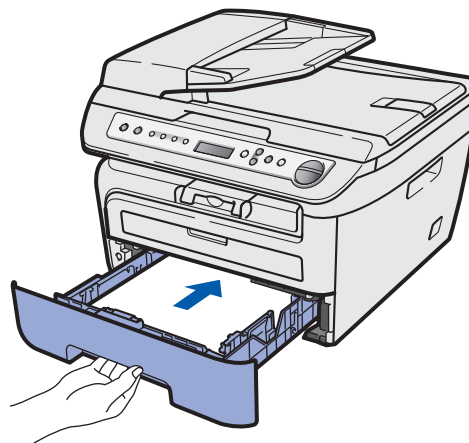
- 4 Cargue papel en la bandeja. Asegúrese de que el papel quede sin pliegues y por debajo de la marca máxima de carga (1).



! Aviso

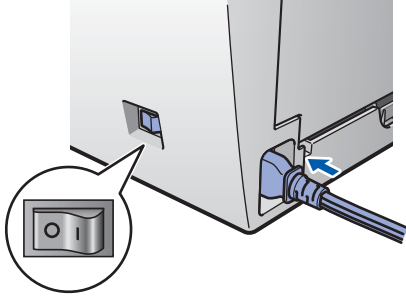
Asegúrese de que las guías de papel tocan los bordes del papel de forma que éste se alimenta correctamente. De lo contrario, podría provocar daños en el equipo.

- 5 Vuelva a insertar la bandeja de papel firmemente en el equipo. Asegúrese de que queda completamente insertada en el equipo.

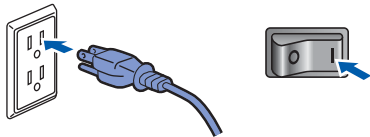


3 Instalación del cable de alimentación

- 1 Asegúrese de que el interruptor de encendido de la máquina está apagado. Conecte el cable de alimentación de CA al equipo.



- 2 Inserte el cable de alimentación de CA en una toma de CA. Encienda el interruptor de encendido.



4 Selección del idioma



- 1 Pulse **Menu**.
- 2 Pulse o para seleccionar 1. Config. gral.. Pulse **OK**.
- 3 Pulse o para seleccionar 0. Sel. lenguaje. Pulse **OK**.
- 4 Para seleccionar el idioma, utilice o y luego pulse **OK**.
- 5 Pulse **Stop/Exit**.

5 Configuración del contraste de la pantalla LCD

Puede cambiar el contraste para que la pantalla LCD resulte más clara u oscura.

1 Pulse **Menu** y  o  para seleccionar 1.Config. gral.. Pulse **OK**.

2 Pulse  o  para seleccionar 5. Contraste LCD. Pulse **OK**.

3 Pulse  para aumentar el contraste.
—O BIEN—
Pulse  para reducir el contraste.
Pulse **OK**.

CD-ROM adjunto 'MFL-Pro Suite'

Windows®



Instale MFL-Pro Suite

Puede instalar el software MFL-Pro Suite y los controladores multifuncionales.



Instalar + controladores/utilidades

Puede instalar otras utilidades adicionales del software MFL-Pro Suite.



Documentación

Consulte la Guía del usuario del software en formato HTML. También puede ver los manuales en formato PDF accediendo a Brother Solutions Center. (Precisa de acceso a Internet) La Guía del usuario del software incluye instrucciones sobre las funciones disponibles al conectar su equipo a un ordenador (por ejemplo, de impresión y escaneado).



Registro en línea

Registre su equipo en la página web de registro de productos Brother.



Brother Solutions Center

Visite el Brother Solutions Center para acceder a las preguntas más frecuentes, la Guía del usuario, actualizaciones de controladores y consejos sobre el uso de su equipo. (Precisa de acceso a Internet).



Información de suministros

Visite nuestro sitio Web para obtener información sobre consumibles originales Brother en <http://www.brother.com/original/>.



Reparación MFL-Pro Suite

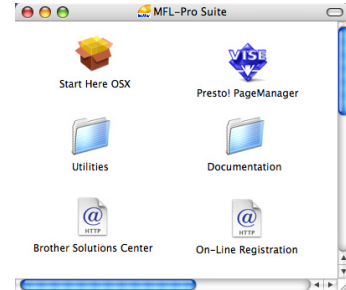
Si se produjeran errores durante la instalación del software MFL-Pro Suite, puede utilizar esta selección para reparar y reinstalar automáticamente el software MFL-Pro Suite.



Nota

MFL-Pro Suite incluye el controlador de impresora, el controlador del escáner, Brother ControlCenter3 y ScanSoft™ PaperPort™ 11SE con OCR de NUANCE™. ScanSoft™ PaperPort™ 11SE es una aplicación de gestión de documentos para escanear y ver documentos.

Macintosh®



Start Here OSX

Puede instalar el software MFL-Pro Suite, que incluye el controlador de impresora, el controlador del escáner, Brother ControlCenter2 y BRAdmin Light para Mac OS® X 10.2.4 o superior.



Documentation

Consulte la Guía del usuario del software en formato HTML. También puede ver los manuales en formato PDF accediendo a Brother Solutions Center. (Precisa de acceso a Internet) La Guía del usuario del software incluye instrucciones sobre las funciones disponibles al conectar su equipo a un ordenador (por ejemplo, impresión, escaneo e información sobre la conexión en red).



Brother Solutions Center

Visite Brother Solutions Center para acceder a las preguntas más frecuentes, la Guía del usuario, actualizaciones de controladores y consejos sobre el uso de su equipo. (Precisa de acceso a Internet).



Presto! PageManager

Puede instalar Presto!® PageManager® para agregar la capacidad de OCR a Brother ControlCenter2 y escanear, compartir y organizar fácilmente fotografías y documentos.



On-Line Registration

Registre su equipo en la página web de registro de productos Brother.



Utilities

En esta carpeta encontrará las siguientes utilidades adicionales.

- Desinstalador de Presto!® PageManager®

Siga las instrucciones de esta página en lo referente al sistema operativo y al interfaz.
Con el fin de obtener los últimos controladores y documentación así como encontrar la mejor solución a su problema acceda directamente al Brother Solutions Center desde el CD-ROM o el controlador o visite <http://solutions.brother.com/>.

Windows®

Para usuarios con cable de interfaz USB 10



Macintosh®

Para usuarios con cable de interfaz USB 13



Para usuarios con cable de interfaz USB (para Windows® 2000 Professional/XP/XP Professional x64 Edition/Windows Vista®)

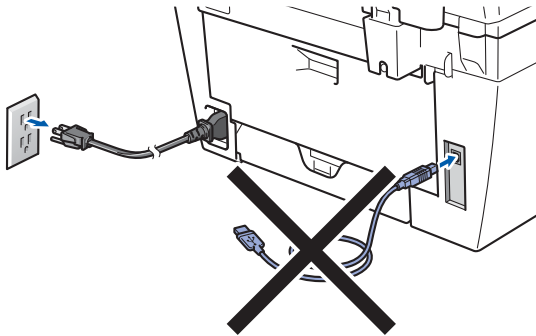
Importante

Asegúrese de haber seguido las instrucciones desde el paso 1 *Configuración del equipo* en las páginas 4 hasta 7.

Nota

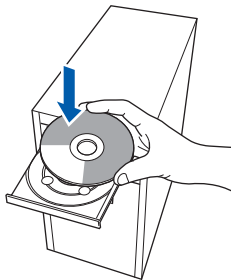
- Cierre cualquier aplicación que esté activada antes de instalar el software MFL-Pro Suite.
- El CD-ROM suministrado incluye ScanSoft™ PaperPort™ 11SE. Este software sólo es compatible con Windows® 2000 (SP4 o superior), XP (SP2 o superior), XP Professional x64 Edition y Windows Vista®. Actualice al Service Pack de Windows® más actual antes de instalar MFL-Pro Suite.

- 1 Apague y desenchufe el equipo de la toma de CA, y desconéctelo del ordenador si ya había conectado un cable de interfaz.



- 2 Encienda el ordenador. (Debe iniciar la sesión con derechos de administrador).

- 3 Inserte el CD-ROM adjunto para Windows® en la unidad de CD-ROM. Si aparece la pantalla Nombre del modelo, selecciónese su equipo. Si aparece la pantalla Idioma, haga clic en el idioma de su preferencia.

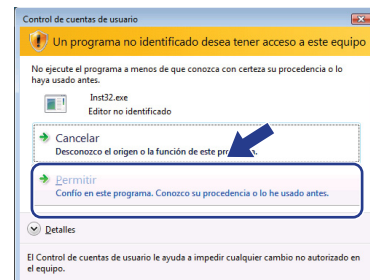


- 4 De este modo se abrirá el menú principal del CD-ROM. Haga clic en **Instale MFL-Pro Suite**.

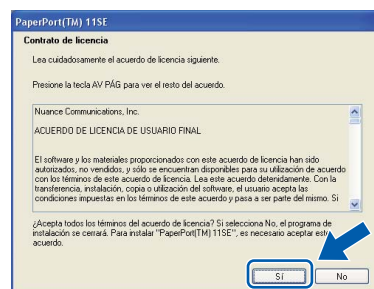


Nota

- Si esta ventana no se abre, utilice el Explorador de Windows® para ejecutar el programa **start.exe** desde el directorio raíz del CD-ROM de Brother.
- En Windows Vista®, cuando aparezca la pantalla Control de cuentas de usuario, haga clic en **Permitir**.

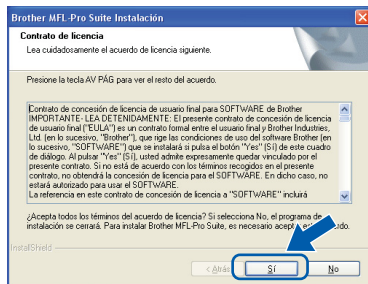


- 5 Tras leer y aceptar el Contrato de licencia de ScanSoft™ PaperPort™ 11SE, haga clic en **Sí**.

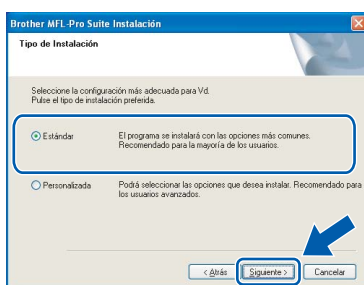


La instalación de ScanSoft™ PaperPort™ 11SE se iniciará automáticamente y, a continuación, se realizará la instalación de MFL-Pro Suite.

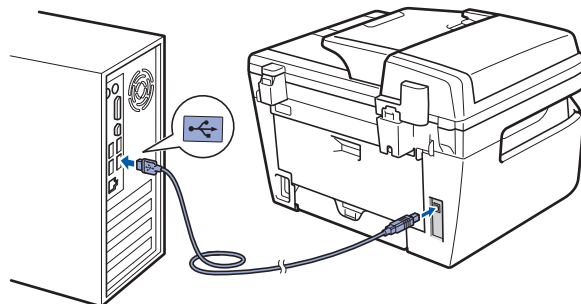
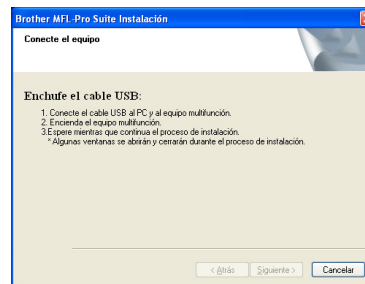
- 6** Cuando aparezca la ventana Contrato de licencia del software Brother MFL-Pro Suite, haga clic en **Sí** si está de acuerdo con dicho contrato de licencia.



- 7** Seleccione **Estándar** y haga clic en **Siguiente**. La instalación continuará.



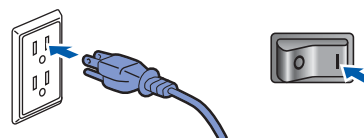
- 8** Cuando aparezca esta pantalla, conecte el cable de interfaz USB al PC y, a continuación, conéctelo al equipo.



⊘ Configuración incorrecta

NO conecte el equipo a un puerto USB de un teclado o un hub USB sin alimentación eléctrica. Brother le recomienda que conecte el equipo directamente al ordenador.

- 9** Inserte el cable de alimentación de CA en una toma de CA. Encienda el interruptor de encendido.

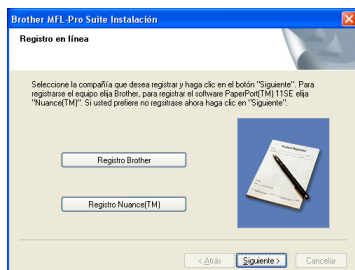


La instalación de los controladores de Brother se iniciará automáticamente. **Las pantallas de instalación aparecen una tras otra; espere un poco.**

⊘ Configuración incorrecta

NO intente cancelar las pantallas durante esta instalación.

- 10** Cuando aparezca la ventana Registro en línea, seleccione las opciones de su preferencia y siga las instrucciones que irán apareciendo en pantalla. Cuando haya completado el proceso de registro, cierre el navegador web para volver a esta ventana. A continuación, haga clic en **Siguiente**.



- 11** Haga clic en **Finalizar** para reiniciar el equipo. (Debe iniciar la sesión con derechos de administrador).



Nota

Después de reiniciar el ordenador, el programa de **Diagnóstico de la instalación** se pondrá en funcionamiento automáticamente. Si la instalación no ha podido realizarse correctamente, aparecerá la ventana de resultados de la instalación. Si el **Diagnóstico de la instalación** muestra un error, siga las instrucciones en pantalla o lea la ayuda en línea y las preguntas más frecuentes en **Inicio/Programas/ Brother/ DCP-XXXX**.



El software MFL-Pro Suite (incluyendo los controladores de impresora y escáner) se ha instalado y la instalación está ahora completa.



Nota

Controlador de impresora XML Paper Specification

El controlador de impresora XML Paper Specification es el más adecuado para imprimir desde aplicaciones que utilizan documentos de XML Paper Specification. Puede descargar el controlador más reciente en el sitio web de Brother Solutions Center, en <http://solutions.brother.com/>.

Para usuarios con cable de interfaz USB

Para Mac OS® X 10.2.4 o superior

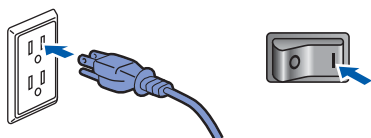
Importante

Asegúrese de haber seguido las instrucciones desde el paso 1 *Configuración del equipo* en las páginas 4 hasta 7.

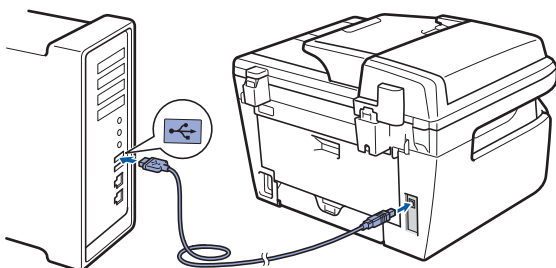
Nota

Los usuarios de Mac OS® X 10.2.0 a 10.2.3 deben actualizar a Mac OS® X 10.2.4 o superior. (Para obtener información actualizada sobre Mac OS® X, visite <http://solutions.brother.com/>)

- 1 Inserte el cable de alimentación de CA en una toma de CA. Encienda el interruptor de encendido.



- 2 Conecte el cable de interfaz USB al ordenador y, a continuación, conéctelo al equipo.

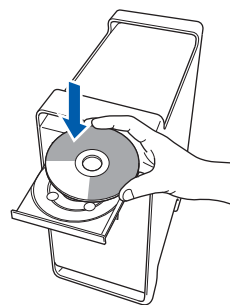


⊘ Configuración incorrecta

NO conecte el equipo a un puerto USB de un teclado o un hub USB sin alimentación eléctrica. Brother le recomienda que conecte el equipo directamente al ordenador.

- 3 Encienda el Macintosh®.

- 4 Inserte el CD-ROM adjunto en la unidad CD-ROM.



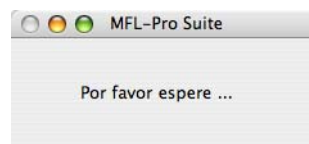
- 5 Haga doble clic en el icono **Start Here OSX** para iniciar la instalación. Siga las instrucciones que irán apareciendo en pantalla.



Nota

Espera unos segundos a que el software se instale. Una vez instalado, haga clic en **Reiniciar** para finalizar la instalación del software.

- 6 El software de Brother buscará el dispositivo de Brother. Durante este período de tiempo, aparecerá la siguiente pantalla.

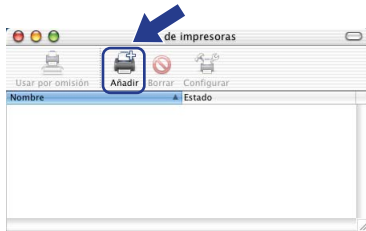


7 Cuando aparezca esta pantalla, haga clic en **OK**.



OK! Para usuarios de Mac OS® X 10.3.x o superior:
Se ha instalado el software MFL-Pro Suite, los controladores de impresora y del escáner de Brother, así como Brother ControlCenter2, con lo que concluye el proceso de instalación.
Vaya al paso 12.

8 Para usuarios de Mac OS® X 10.2.4 a 10.2.8: Haga clic en **Añadir**.



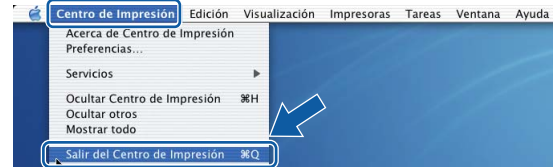
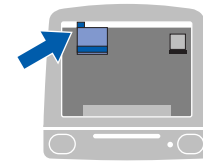
9 Seleccione **USB**.



10 Seleccione el nombre de modelo y, a continuación, haga clic en **Añadir**.

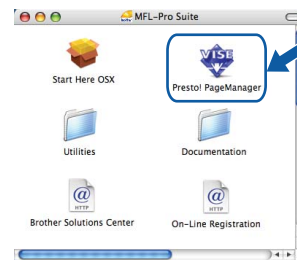


11 Haga clic en **Centro de Impresión** y, a continuación, en **Salir del Centro de Impresión**.



OK! Se ha instalado el software MFL-Pro Suite, los controladores de impresora y del escáner de Brother, así como Brother ControlCenter2, con lo que concluye el proceso de instalación.

12 Para instalar Presto!® PageManager®, haga doble clic en el icono **Presto! PageManager** y siga las instrucciones que aparecen en pantalla.



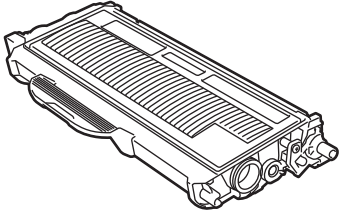
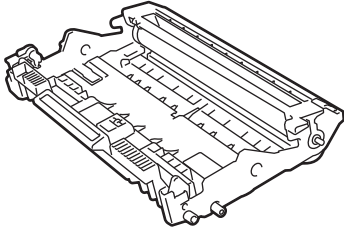
Nota

Una vez se ha instalado Presto!® PageManager®, la capacidad de OCR se agrega a Brother ControlCenter2. Con Presto!® PageManager® podrá escanear, compartir y organizar fácilmente fotografías y documentos.

OK! Se ha instalado Presto!® PageManager®, con lo que concluye el proceso de instalación.

Consumibles

Cuando sea necesario reemplazar consumibles, se indicará un mensaje de error en la pantalla LCD. Para obtener más información acerca de los consumibles del equipo, visite <http://solutions.brother.com/> o póngase en contacto con el distribuidor local de Brother.

Cartucho de tóner	Unidad de tambor
TN-330/TN-360	DR-360
	

Marcas comerciales

El logotipo de Brother es una marca comercial registrada de Brother Industries, Ltd.

Brother es una marca comercial registrada de Brother Industries, Ltd.

Multi-Function Link es una marca comercial registrada de Brother International Corporation.

Windows Vista es una marca comercial registrada o marca comercial de Microsoft Corporation en Estados Unidos y otros países.

Microsoft, Windows y Windows Server son marcas comerciales registradas de Microsoft Corporation en Estados Unidos y/u otros países.

Macintosh y True Type son marcas comerciales registradas de Apple Inc.

Nuance, el logotipo de Nuance, PaperPort y ScanSoft son marcas comerciales o marcas comerciales registradas de Nuance Communications, Inc. o sus filiales en Estados Unidos y/o en otros países.

Presto! PageManager es una marca comercial registrada de NewSoft Technology Corporation.

Todas las empresas cuyos programas de software se mencionan en el presente manual cuentan con un acuerdo de licencia de software específico para sus programas patentados.

Todos los demás nombres de marcas y productos mencionados en el presente manual son marcas comerciales o marcas comerciales registradas de sus respectivos titulares.

Compilación y publicación

Este manual se ha compilado y publicado bajo la supervisión de Brother Industries Ltd. y contiene información referente a las descripciones de los productos más recientes y sus especificaciones.

El contenido de este manual y las especificaciones descritas sobre este producto están sujetos a cambios sin previo aviso.

Brother se reserva el derecho de hacer cambios sin previo aviso en las especificaciones y los materiales descritos y no se hará responsable de ningún daño que pudiera tener lugar (incluido el resultante) a causa del contenido presentado, por ejemplo, errores tipográficos u otros relacionados con esta publicación.

Este producto se ha diseñado para ser utilizado en un entorno profesional.

brother®