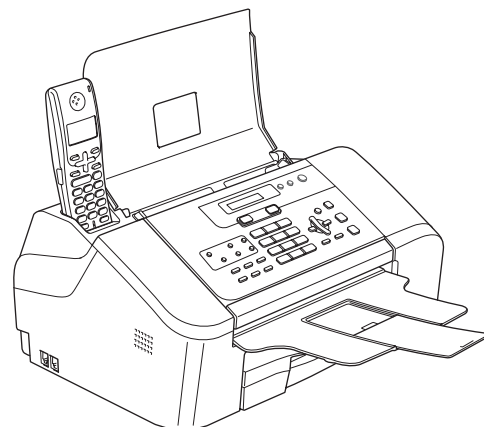


FAX-1560



Antes de utilizar o aparelho, deve configurar o equipamento.
Leia o Guia de Instalação Rápida para o procedimento de configuração correcto.






Configurar o aparelho

Instalação completa!

Guarde este Guia de Instalação Rápida e o Manual do Utilizador, num local acessível para uma consulta rápida e fácil em qualquer altura.

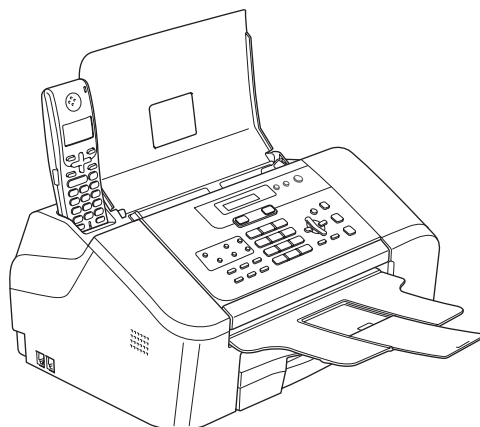



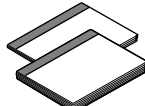




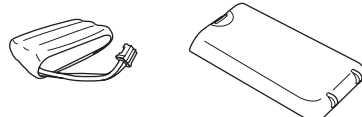
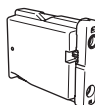
Símbolos utilizados neste manual

 Advertência	 Aviso	 Configuração Incorrecta
O sinal Advertência indica-lhe o que fazer para evitar possíveis ferimentos.	O sinal Cuidado especifica os procedimentos que deve seguir ou evitar para prevenir possíveis danos no aparelho ou noutros objectos.	Os ícones de Configuração Incorrecta alertam para dispositivos e operações não compatíveis com o aparelho.
 Nota	 Manual do Utilizador	
O sinal Nota indica o que fazer se ocorrerem determinadas situações ou oferece sugestões sobre o funcionamento de uma determinada operação em conjunto com outras funções.	Indica referência ao Manual do Utilizador que fornecemos.	

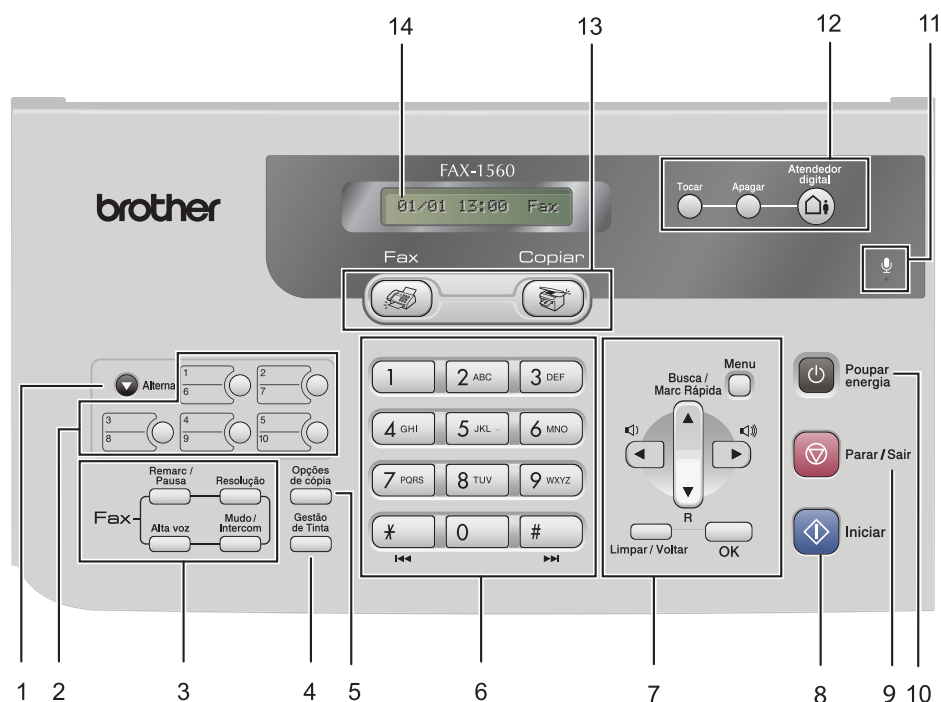
Componentes da embalagem

Os componentes incluídos na embalagem podem ser diferentes de país para país. Guarde todos os materiais da caixa e a própria caixa para a eventualidade de ter de devolver o aparelho posteriormente.



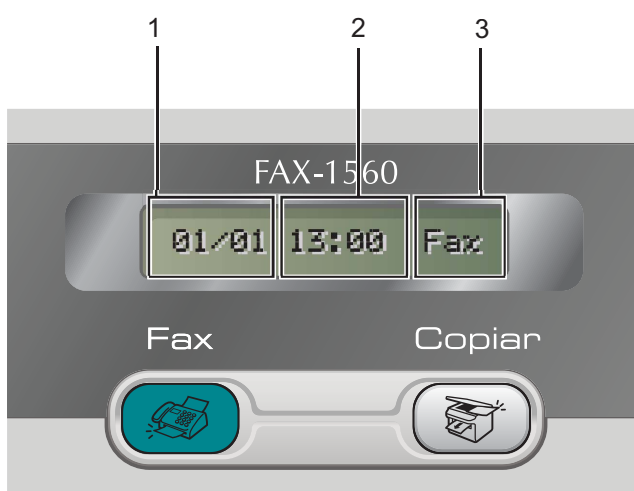
 Guia de Instalação Rápida	 Manuais do Utilizador	 Cabo de Alimentação
 Cabo da Linha Telefónica	 Etiquetas de Um Toque	
 Auscultador sem fios	 Bateria e tampa da bateria	
 Preto (LC1000BK) Cartucho de Tinta		

Painel de controlo



- | | |
|-------------------------------|---|
| 1 Alternar | 8 Tecla Iniciar |
| 2 Teclas Um Toque | 9 Tecla Parar/Sair |
| 3 Teclas de fax e de telefone | 10 Tecla Poupar energia |
| 4 Tecla Gestão de Tinta | 11 Microfone |
| 5 Tecla Opções de cópia | 12 Teclas TAD (dispositivo de atendimento automático) |
| 6 Teclado de marcação | 13 Teclas de Modo |
| 7 Teclas de Menu | 14 LCD (Ecrã de Cristais Líquidos) |

Nota



- | |
|--------------------|
| 1 Data |
| 2 Hora |
| 3 Modo de Recepção |

Quando o aparelho estiver parado (a não ser utilizado) voltará à indicação predefinida apresentada em cima. A indicação predefinida apresenta a data, hora e o modo de recepção actual.



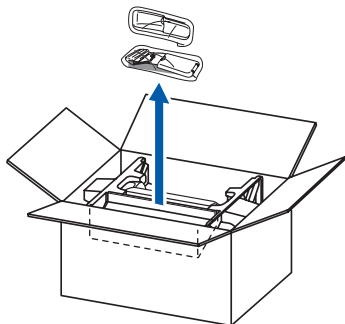
Para mais detalhes sobre o painel de controlo, consulte Apresentação do painel de controlo no Capítulo 1 do Manual do Utilizador.

1 Retirar as peças de protecção

- 1 Retire a fita de protecção.

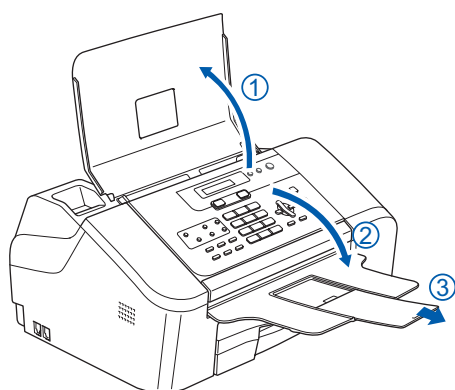
Nota

Certifique-se de que retira a bateria, a tampa da bateria e o auscultador sem fios da caixa e da respectiva embalagem. Guarde-os para utilização na Instalar a bateria na página 12.



2 Abrir o suporte de documentos e o tabuleiro para documentos

- 1 Abra o suporte de documentos (①) e o tabuleiro para documentos (②) e, em seguida, puxe a extensão (③).



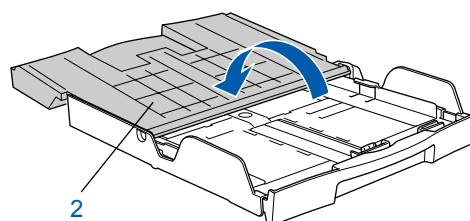
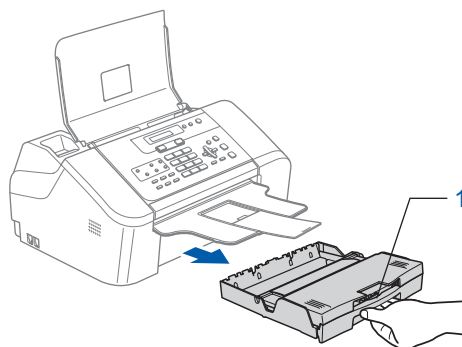
3 Colocar papel



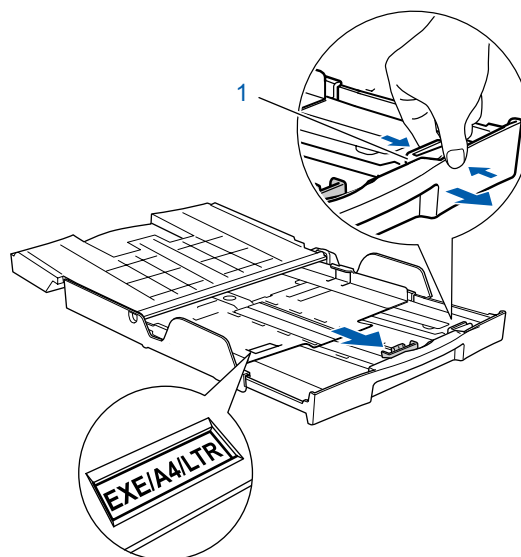
Pode colocar até 100 folhas de papel de 80 g/m² (20 lb).

Para mais detalhes, consulte Manusear e utilizar papel simples no Capítulo 2 do Manual do Utilizador.

- 1 Puxe o tabuleiro de papel totalmente para fora do aparelho. Se a aba do suporte de papel (1) estiver aberta, feche-a. Abra a tampa do tabuleiro de saída de papel (2).

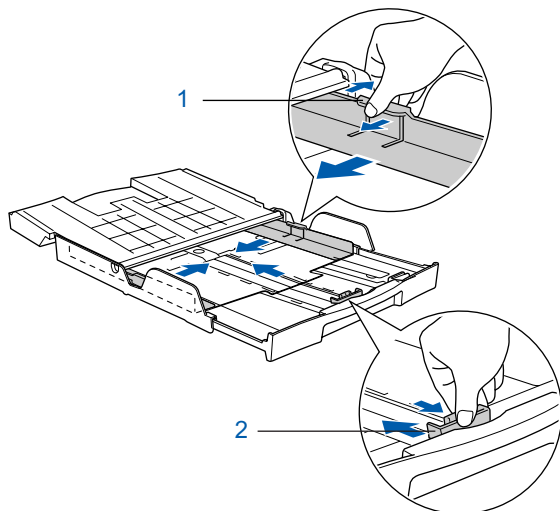


- 2 Se utilizar papel de formato de carta, A4 ou Legal, prima e mantenha premido o botão de guia universal (1) à medida que faz deslizar a parte anterior do tabuleiro para ajustar ao formato de papel que utilizar.

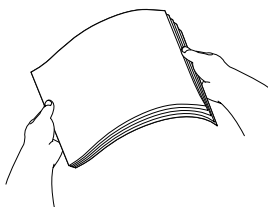


Configurar o aparelho

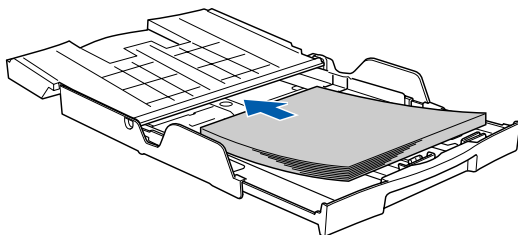
- 3** Prima e faça deslizar as guias laterais do papel (1) e a guia do comprimento do papel (2) para ajustar o formato do papel.



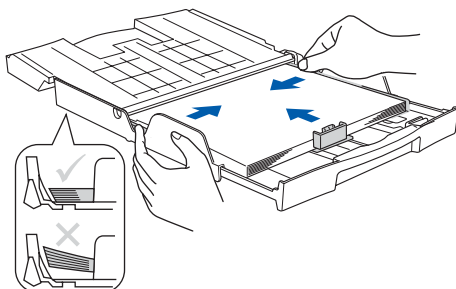
- 4** Folheie a pilha de papel para evitar o seu encravamento ou alimentação errada.



- 5** Coloque com cuidado o papel no respectivo tabuleiro com o lado de impressão voltado para baixo e introduzindo primeiro a margem superior.
- Verifique se o papel está bem assente no tabuleiro.



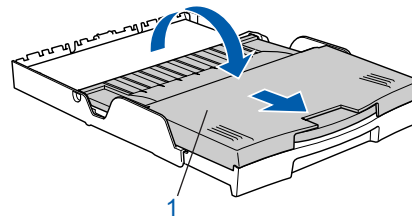
- 6** Ajuste cuidadosamente as guias laterais do papel com as mãos e a guia do comprimento do papel para ajustar o formato do papel. Certifique-se de que as guias do papel tocam nos limites do papel.



Nota

Tenha cuidado para não empurrar o papel demasiado para dentro; pode levantar-se na parte traseira do tabuleiro e causar problemas na alimentação de papel.

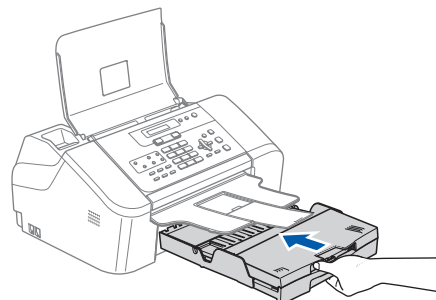
- 7** Feche a tampa do tabuleiro de saída de papel (1) e faça-a deslizar para a frente.



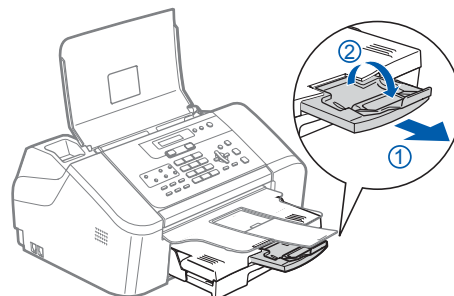
Nota

Se utilizar o formato de papel Legal, a tampa do tabuleiro de papel não desliza totalmente até ao fim do tabuleiro de papel.

- 8** Empurre lentamente o tabuleiro de papel para dentro do aparelho.



- 9** Enquanto mantém o tabuleiro de papel no sítio, puxe o suporte de papel (①) até que encaixe e desdobre a aba do suporte de papel (②).

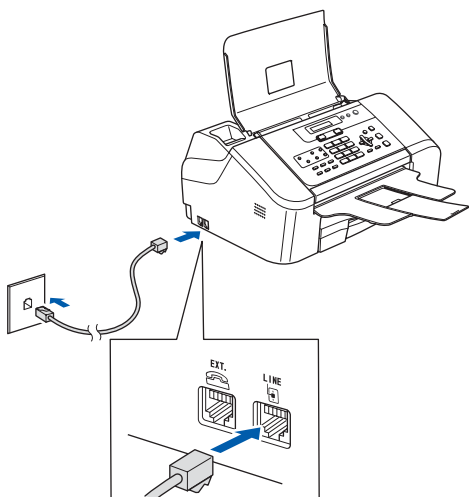


Nota

Não utilize a aba do suporte de papel para papel de formato Legal.

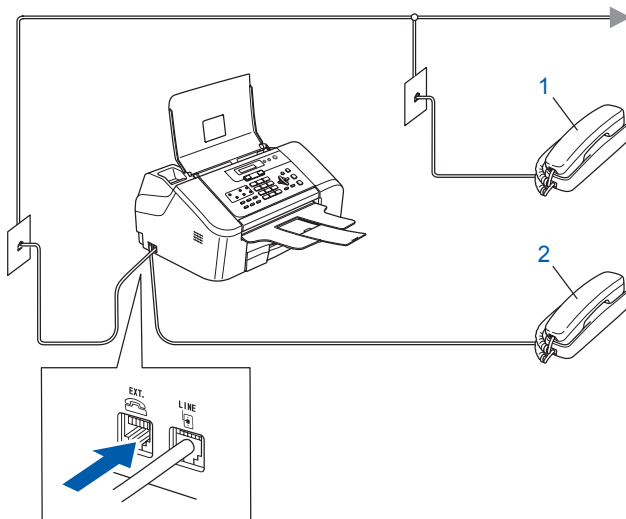
4 Ligar a linha telefónica

- 1 Ligue o cabo da linha telefónica. Ligue uma ponta do cabo da linha telefónica à tomada do aparelho com a marca **LINE** e a outra ponta a uma tomada de parede modular.



Nota

Se partilhar uma linha telefónica com um telefone externo, efectue as ligações conforme mostrado abaixo.

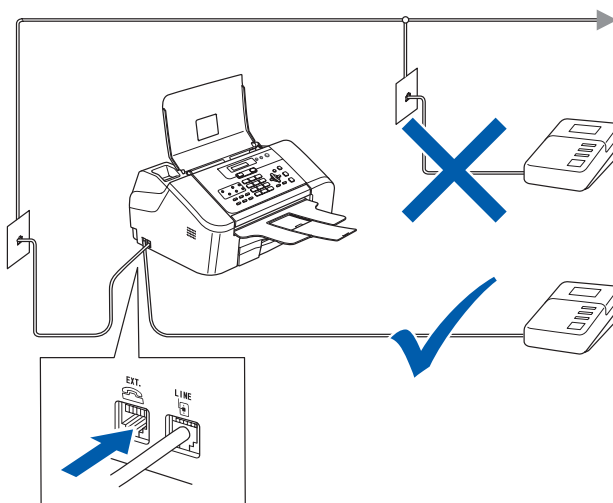


- 1 Extensão
- 2 Telefone externo



Nota

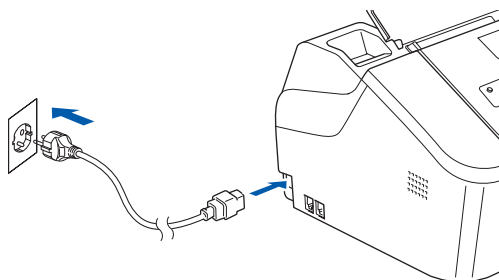
Se partilhar uma linha telefónica com um atendedor de chamadas externo, efectue as ligações conforme mostrado abaixo.



Defina o modo de recepção para 'Manual' se possuir um atendedor de chamadas externo. Para mais detalhes, consulte Ligar um TAD (dispositivo de atendimento automático) externo no Capítulo 7 do Manual do Utilizador.

5 Ligar o cabo de alimentação

- 1 Ligue o cabo de alimentação.



Advertência

- O aparelho deve estar equipado com uma ficha com ligação à terra.
- Como o aparelho está ligado à terra através da tomada eléctrica, pode proteger-se de possíveis situações de perigo eléctrico derivados da rede telefónica mantendo o cabo de alimentação ligado ao aparelho quando o liga a uma linha telefónica. De igual modo, pode proteger-se quando pretender mudar o aparelho de lugar, desligando a linha telefónica primeiro e, em seguida, o cabo de alimentação.

6 Instalar o cartucho de tinta

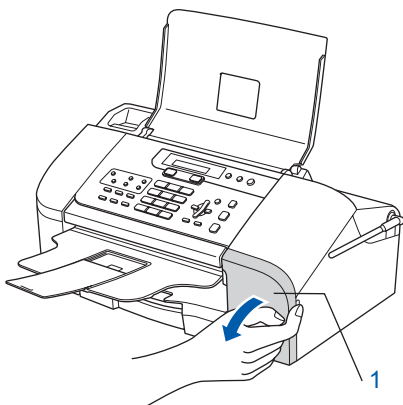
! Advertência

Se a tinta entrar em contacto com os olhos, lave-os imediatamente com água e em caso de irritação consulte um médico.

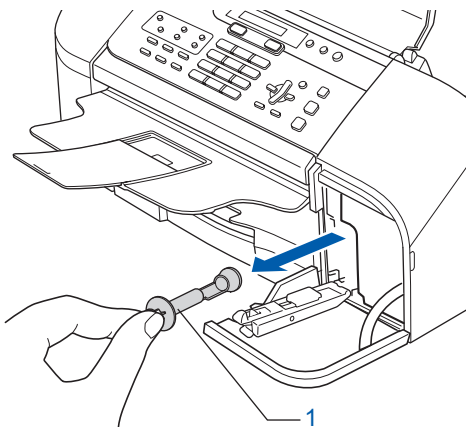
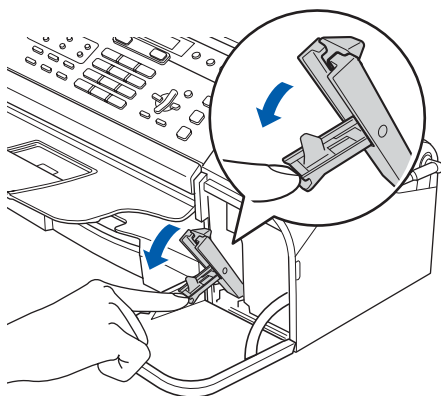
- 1 Certifique-se de que o aparelho está ligado. O LCD indica:

Sem Cartucho

- 2 Abra a tampa do cartucho de tinta (1).



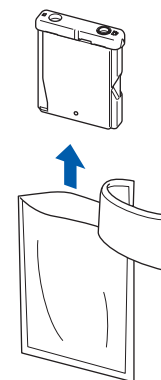
- 3 Puxe o manípulo de bloqueio do encaixe e retire a peça amarela de protecção (1).



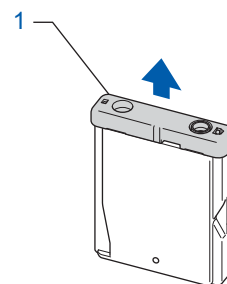
Nota

Não elimine a peça amarela de protecção. Será necessária durante o transporte do aparelho.

- 4 Retire o cartucho de tinta.

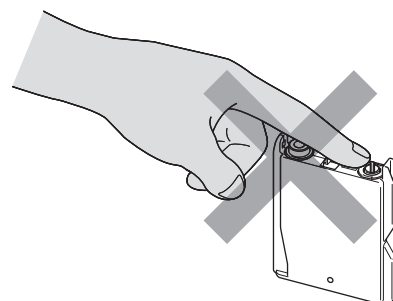


- 5 Com cuidado, retire a tampa de protecção amarela (1).



⊘ Configuração incorrecta

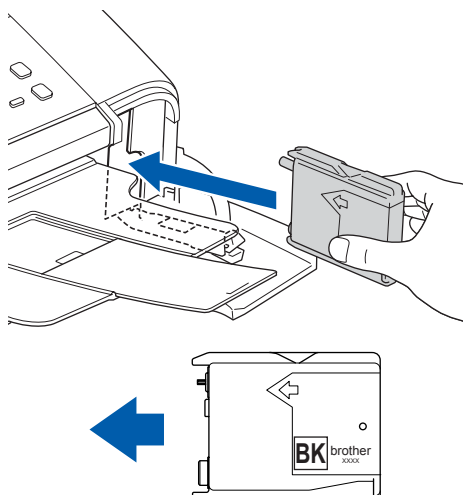
NUNCA toque na zona indicada na ilustração abaixo.



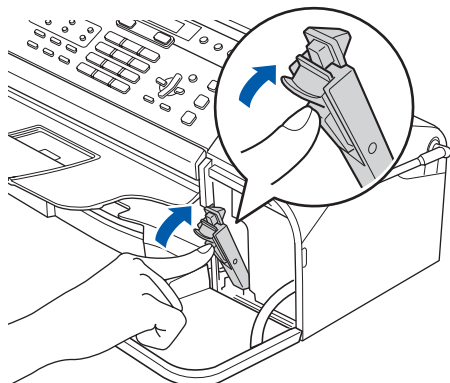
Nota

Se a tampa amarela de protecção sair quando abrir o saco, o cartucho não ficará danificado.

- 6** Instale o cartuchos de tinta na direcção da seta na etiqueta.



- 7** Levante o manípulo de bloqueio do encaixe e empurre cuidadosamente até encaixar e, em seguida, feche a tampa do cartucho de tinta.



Nota

Se o LCD indicar *Instale Preto* depois de instalar os cartuchos de tinta, verifique se este está correctamente instalado.

O aparelho limpa o sistema de tubo de tinta antes da primeira utilização. Este processo ocorre apenas uma vez, quando o cartucho de tinta é colocado pela primeira vez. O processo de limpeza demora aproximadamente dois minutos.

O LCD indica:

Prepara Sistema



Aprox 2 Minutos

Limpando



Aguarde

! Aviso

- NÃO retire o cartucho de tinta se não for necessário substituí-lo. Se o fizer, poderá reduzir a quantidade da tinta e o aparelho não saberá qual a quantidade de tinta existente no cartucho.
- NÃO agite o cartucho de tinta. Se sujar as roupas ou a pele com tinta, lave imediatamente com sabão ou detergente.
- NÃO insira ou remova o cartucho repetidamente. Se o fizer, a tinta poderá sair do cartucho.
- Depois de abrir um cartucho de tinta, coloque-o no aparelho e use-o no prazo de seis meses após a referida colocação. Utilize cartuchos novos até à conclusão da data de validade indicada na embalagem.
- NÃO desmonte nem force o cartucho de tinta, já que tal pode causar a saída de tinta do cartucho.
- Os aparelhos multifunções da Brother foram concebidos para utilizar tinta de uma determinada especificação e funcionam de acordo com um nível de desempenho excelente quando utilizam cartuchos de tinta originais Brother. A Brother não garante este desempenho óptimo se for utilizada tinta ou cartuchos de outras especificações. A Brother não recomenda então a utilização de cartuchos que não sejam cartuchos originais Brother com este aparelho nem a recarga de cartuchos vazios com tinta de outra origem. Se ocorrerem danos na cabeça de impressão ou noutras peças do aparelho, como resultado da utilização de produtos incompatíveis com o aparelho, as reparações necessárias poderão não estar abrangidas pela garantia.

7 Verificar a qualidade de impressão

- 1** Após o ciclo de limpeza terminar, o LCD indica:

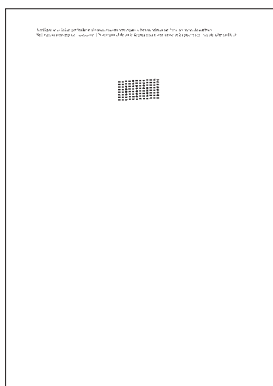
Coloque Papel e



Prima Iniciar

- 2** Certifique-se de que o tabuleiro contém papel. Prima **Iniciar**.
O aparelho começa a imprimir a Folha de Verificação da Qualidade de Impressão (apenas durante a instalação inicial do cartucho de tinta).

- 3** Verifique a qualidade do bloco na folha.



⚠ Configuração incorrecta

Evite tocar na superfície impressa do papel logo a seguir à impressão; a superfície impressa pode não estar completamente seca e pode sujar os dedos.

- 4** O LCD indica:

Qualidade OK?



1.sim 2.não

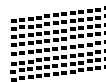
5

Proceda de uma das seguintes formas:

- Se todas as linhas estiverem nítidas e visíveis, prima **1** (sim) no teclado de marcação para terminar a verificação da qualidade.
- Se as linhas estiverem a tracejado, prima **2** (não) no teclado de marcação e vá para o passo **6**.

OK

Qualidade deficiente



6

O LCD indica:

Começa Limpando?



1.sim 2.não

7

Prima **1** (sim), o aparelho começa então a limpeza.

8

Após terminar a limpeza, prima **Iniciar**. O aparelho começa a imprimir a folha de verificação da qualidade de impressão e volta à fase **3**.

8 Definir o contraste do LCD

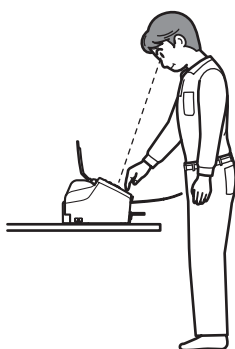
Pode ajustar o contraste do LCD para uma imagem mais nítida e clara. Se tiver dificuldades em visualizar o LCD da sua posição, recomendamos que altere a definição do contraste para melhorar a imagem.

- 1 Prima **Menu**, **1**, **6**.
- 2 Prima **▲** ou **▼** para seleccionar **Escuro** ou **Claro**.
- 3 Prima **OK**.
- 4 Prima **Parar/Sair**.

Contraste:Claro



Contraste:Escuro



9 Definir a data e hora

O aparelho indica a data e hora, e, se tiver configurado a ID da estação, esta será adicionada a todos os faxes que enviar.

- 1 Prima **Menu**, **0**, **2**.
- 2 Introduza os últimos dois dígitos do ano no teclado de marcação e, em seguida, prima **OK**.

Ano:2007

(Por ex., introduza **0 7** para 2007.)

- 3 Introduza os dois dígitos do mês no teclado de marcação e, em seguida, prima **OK**.

Mês:03

(Por ex., introduza **0 3** para Março.)

- 4 Introduza os dois dígitos do dia no teclado de marcação e, em seguida, prima **OK**.

Dia:01

(Por ex., introduza **0 1** para o primeiro dia do mês.)

- 5 Introduza a hora no formato de 24 horas no teclado de marcação e, em seguida, prima **OK**.

Hora:15:25

(Por ex., introduza **1 5, 2 5** para 3:25 PM.)

- 6 Prima **Parar/Sair**.



Para confirmar a data e hora actuais, imprima o Relatório das Definições do Utilizador. Consulte Imprimir Relatórios no Manual do Utilizador.

10 Definir a ID da estação

Deve armazenar o seu nome e número de fax para imprimir em todas as páginas de fax que enviar.

1 Prima **Menu**, **0**, **3**.

2 Introduza o seu número de fax (até 20 dígitos) no teclado de marcação e, em seguida, prima **OK**. Para introduzir um “+” para indicativos internacionais, prima *****. Por exemplo, para introduzir o indicativo para o Reino Unido “+44”, prima *****, **4**, **4** e, em seguida, o restante número.

Fax: +44XXXXXXXX

3 Introduza o seu nome (até 20 caracteres) com o teclado de marcação e, em seguida, prima **OK**.

Nome: _



Nota

- Consulte a tabela seguinte para introduzir o seu nome.
- Se precisar de introduzir um carácter que está na mesma tecla que o carácter anterior, prima para mover o cursor para a direita.
- Se introduziu uma letra incorrectamente e pretende alterá-la, prima ou para mover o cursor para debaixo do carácter errado, prima **Limpar/Voltar**.

Prima a tecla	Uma vez	Duas vezes	Três vezes	Quatro vezes
2	A	B	C	2
3	D	E	F	3
4	G	H	I	4
5	J	K	L	5
6	M	N	O	6
7	P	Q	R	S
8	T	U	V	8
9	W	X	Y	Z

4 Prima **Parar/Sair**.



Nota

Se se enganar e pretender recomençar, prima **Parar/Sair** e volte ao passo **1**.



Para mais detalhes, consulte **Introduzir texto no Anexo C do Manual do Utilizador**.

11 Definir o modo de marcação por tom ou pulso

O aparelho vem definido para um serviço de marcação por tom. Se tiver um serviço de marcação por pulso (rotativo), é necessário alterar o modo de marcação.

1 Prima **Menu**, **0**, **4**.

2 Prima **▲** ou **▼** para seleccionar **Pulso** (ou **Tom**).
Prima **OK**.

3 Prima **Parar/Sair**.

12 Definir o tipo de linha telefónica

Se estiver a fazer a ligação a uma linha com PBX ou RDIS para enviar e receber faxes, é necessário alterar o tipo de linha telefónica em conformidade, efectuando os seguintes passos.

1 Prima **Menu**, **0**, **6**.

2 Prima **▲** ou **▼** para seleccionar **PBX**, **ISDN** (ou **Normal**).
Prima **OK**.

3 Prima **Parar/Sair**.

PBX e TRANSFER

O aparelho está inicialmente definido para Normal, o que permite que seja ligado a uma linha PSTN (Rede Telefónica Pública Comutada) normal. No entanto, muitos escritórios utilizam um sistema telefónico central ou Posto Privado de Comutação (PBX). O aparelho pode ser ligado à maior parte dos tipos de PBX. A função de remarcação do aparelho suporta apenas intervalo de remarcação (TBR). O TBR funciona com a maioria dos sistemas PBX, permitindo-lhe ter acesso a uma linha externa ou encaminhar chamadas para outra extensão. A função actua quando a tecla **R** é premida.

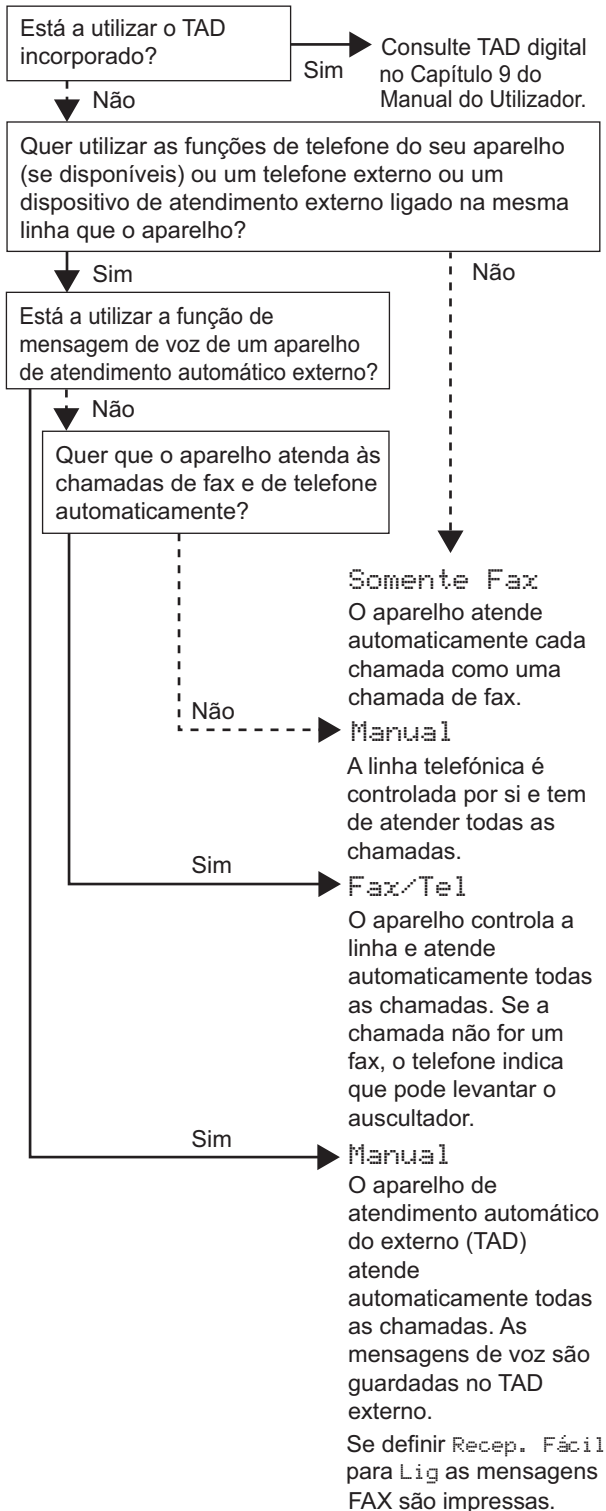


Nota

Pode programar uma pressão na tecla **R** como parte de um número armazenado numa localização de marcação-rápida. Ao programar o número de marcação-rápida, prima **R** primeiro (o LCD indica '!'), e, em seguida, introduza o número de telefone. Se o fizer, não é necessário premir **R** sempre que marcar um número a partir de uma localização de marcação-rápida.
(Consulte **Armazenar números no Capítulo 8 do Manual do Utilizador**.)

13 Selecionar um Modo de Recepção

Há três modos de recepção possíveis:
Somente Fax, Fax/Tel e Manual.



1 Prima **Menu**, 0, 1.

2 Prima ▲ ou ▼ para seleccionar o modo.
Prima **OK**.

3 Prima Parar/Sair.



Para mais detalhes, consulte Utilizar modos de recepção no Capítulo 6 do Manual do Utilizador.

14 Configurar o TAD

Pode saltar este passo se não pretender utilizar o TAD.


Tem de gravar uma mensagem de atendimento para utilizar o modo TAD.

- 1 Gravar a mensagem de atendimento do TAD (Mensagem TAD).



*Consulte Mensagem de atendimento (OGM)
no Capítulo 9 do Manual do Utilizador.*

2 Activar o modo TAD.

Prima . A tecla fica acesa quando o modo está activo.



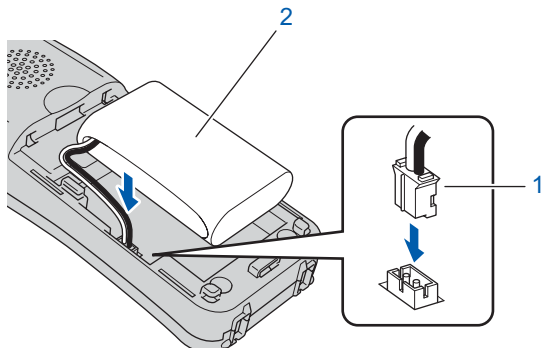
Se o modo TAD estiver ligado, sobrepõe-se à definição Modo de Recepção. O TAD digital integrado de atendimento de chamadas de voz.

Se a chamada for um fax, pode recebê-lo automaticamente. Para mais detalhes, consulte TAD digital no Capítulo 9 do Manual do Utilizador.

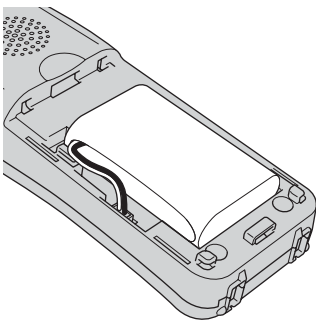
Configurar o aparelho

15 Instalar a bateria

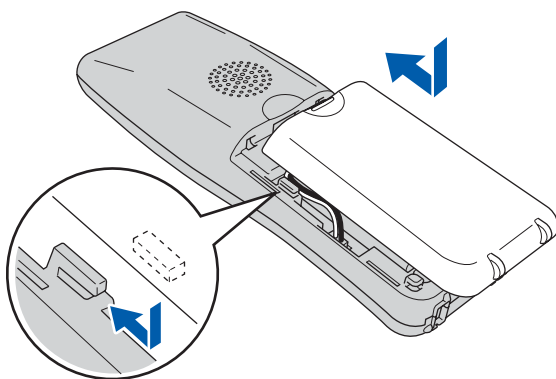
- 1 Insira o conector (1) da bateria (2) no sentido indicado abaixo.



- 2 Coloque a bateria na posição indicada.



- 3 Para instalar a tampa da bateria, faça-a deslizar na parte de trás do auscultador sem fios.



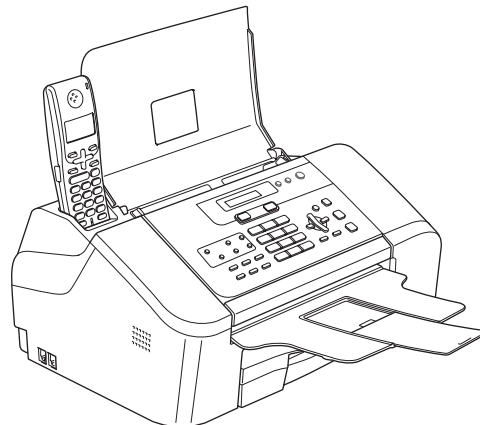
Nota

Tenha em atenção para não apertar o fio do conector da bateria.

- 4 Para carregar a bateria, deixe o auscultador sem fios na base durante, pelo menos, 12 horas antes de o utilizar. Pode continuar a configurar o auscultador durante este tempo.

16 Carregar a bateria

- 1 Coloque o auscultador sem fios na base com o teclado de marcação virado para a frente.



Nota

- Após a instalação, deve definir a data e a hora. (Consulte Data e hora no Manual do Utilizador de auscultador DECT™.)
- Se o nível de carga da bateria ficar baixo, deve carregar a bateria. Pode visualizar o indicador de nível de carga da bateria na parte inferior direita do LCD.

17 Definir o seu país

A primeira vez que instalar a bateria, é necessário definir o seu país para que o auscultador sem fios funcione correctamente nas linhas de comunicação locais.

- 1 O LCD indica:

Set Country
Press OK Key

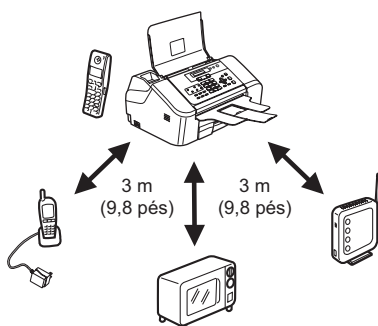
- 2 Prima **Menu/OK**.
- 3 Prima **▲** ou **▼** para seleccionar o seu país. Prima **Menu/OK**.
- 4 Prima **1** para confirmar.

Nota

O LCD do auscultador indicará
“A PROCURAR BASE” ou
“BASE NÃO DETECTADA” até a configuração inicial da máquina estar concluída.

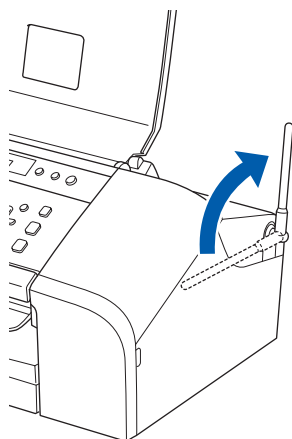
18 Seleccionar uma localização

- Seleccione uma localização em que a temperatura permanece entre 10° e 35° C (50° F e 95° F).
- NÃO coloque o auscultador sem fios junto de aquecedores, ar condicionado, água ou produtos químicos.
- NÃO exponha o auscultador sem fios à luz directa do sol, calor excessivo, humidade ou pó.
- NÃO utilize o auscultador sem fio junto de equipamento electromédico.
- Recomendamos pelo menos 3 m (9,8 pés) entre o aparelho (base) ou auscultador sem fios e possíveis fontes de interferência rádio.



19 Posicionar a antena da base

- 1 Desloque a antena para a posição superior como indicado abaixo.



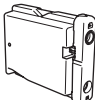
Nota

Evite a utilização numa zona onde a penetração das ondas de rádio seja difícil, como um edifício de betão reforçado, junto de mobiliário metálico ou portas.

Consumíveis de substituição

Quando for necessário substituir o cartucho de tinta, surgirá uma mensagem de erro no LCD. Para obter mais informações sobre o cartucho de tinta para o seu aparelho, vá até <http://solutions.brother.com> ou contacte o seu revendedor local da Brother.

Cartucho de tinta

Preto
LC1000BK


Marcas registadas

O logótipo da Brother é uma marca registada da Brother Industries, Ltd.

Brother é uma marca registada da Brother Industries, Ltd.

DECT é uma marca comercial da ETSI.

Todas as outras marcas e nomes de produtos mencionados no manual são marcas ou marcas registadas das respectivas empresas.

Compilação e Publicação

Sob supervisão da Brother Industries Ltd., este manual foi compilado e publicado com as informações mais recentes sobre descrições e especificações do produto.

O conteúdo deste manual e as especificações deste produto estão sujeitos a alteração sem aviso prévio.

A Brother reserva-se o direito de, sem aviso prévio, efectuar alterações nas especificações e materiais aqui contidos e não é responsável por quaisquer danos (incluindo consequenciais) causados pela utilização dos materiais apresentados, incluindo, mas não se limitando a, erros tipográficos e outros relacionados com esta publicação.

Este produto foi concebido para utilização em Ambiente Profissional.

Direitos de autor e Licença

©2006 Brother Industries, Ltd.

