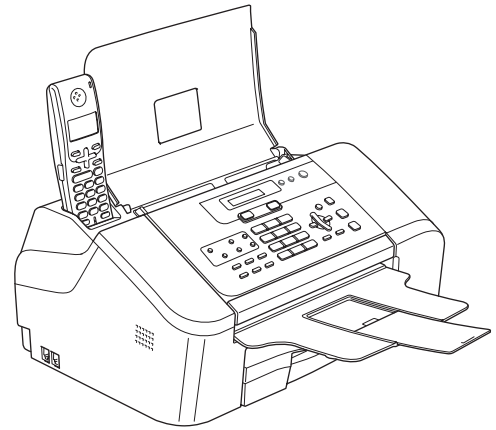


FAX-1560



Vor der Verwendung muss das Gerät richtig eingerichtet werden.
Bitte lesen Sie diese Installationsanleitung, um das Gerät richtig einzurichten.






Inbetriebnahme des Gerätes

Installation abgeschlossen!

Bewahren Sie die Installationsanleitung und das Benutzerhandbuch griffbereit auf, damit Sie jederzeit schnell alle Informationen und Dokumentationen nutzen können.

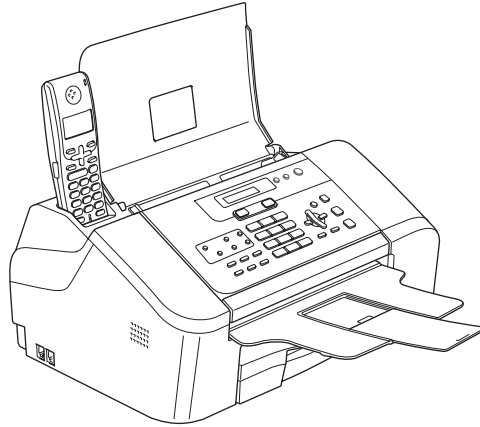


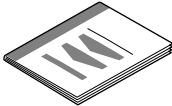
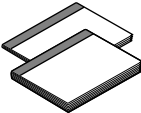




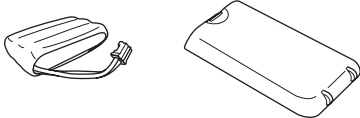
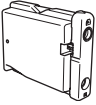
Verwendete Symbole

 Warnung	 Vorsicht	 Nicht möglich
Warnungen, die beachtet werden müssen, um Verletzungen zu vermeiden.	Vorsichtsmassnahmen, die beachtet werden müssen, um Schäden am Gerät oder an anderen Gegenständen zu vermeiden.	Geräte und Verwendungsweisen, die nicht kompatibel mit Ihrem Gerät sind.
 Hinweis	 Benutzerhandbuch	
Hinweise, wie auf eine bestimmte Situation reagiert werden sollte, und hilfreiche Tipps zur beschriebenen Funktion.	Verweise auf das mitgelieferte Benutzerhandbuch.	

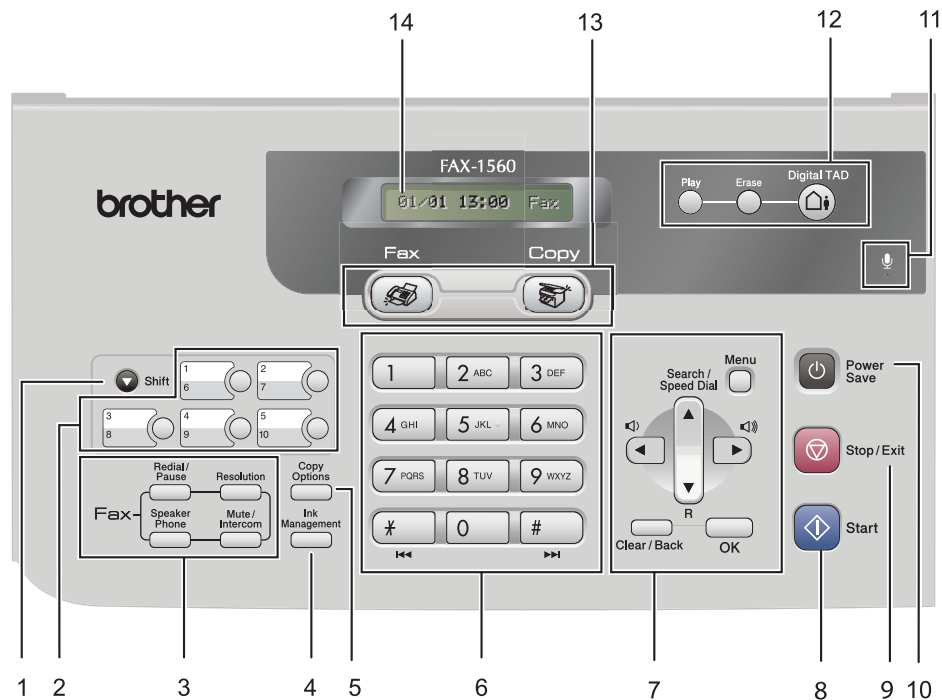
Lieferumfang

Der Lieferumfang kann in den verschiedenen Ländern unterschiedlich sein. Bewahren Sie alle Verpackungsmaterialien auf, damit Sie das Gerät später für einen Transport wieder sicher verpacken können.



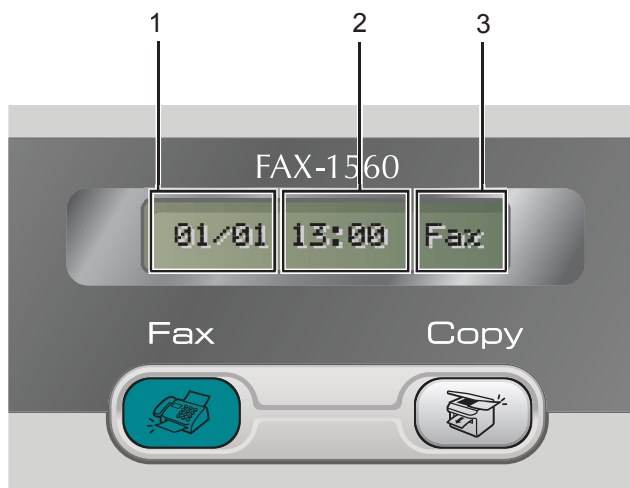
 Installationsanleitung	 Benutzerhandbücher	 Netzkabel
 Faxanschlusskabel	 Beschriftungsstreifen für Zielwahl- tasten	
 Schnurloser Hörer	 Akku und Akku-Abdeckung	
 Schwarz (LC1000BK) Tintenpatrone		

Funktionstastenfeld



- | | |
|--------------------------|--|
| 1 Shift-Taste | 8 Start-Taste |
| 2 Zielwahltasten | 9 Stop/Exit-Taste |
| 3 Fax- und Telefontasten | 10 Taste Power Save |
| 4 Taste Ink Management | 11 Mikrofon |
| 5 Taste Copy Options | 12 Anrufbeantworter-Tasten |
| 6 Zifferntasten | 13 Betriebsarten-Tasten |
| 7 Menü-Tasten | 14 LC-Display (Flüssigkristallanzeige) |

Hinweis



- 1 Datum
- 2 Uhrzeit
- 3 Empfangsmodus

Wenn das Gerät nicht mit einer Funktion beschäftigt ist, sehen Sie im Display die oben abgebildete Standardanzeige. Sie informiert über Datum, Uhrzeit und den eingestellten Empfangsmodus.



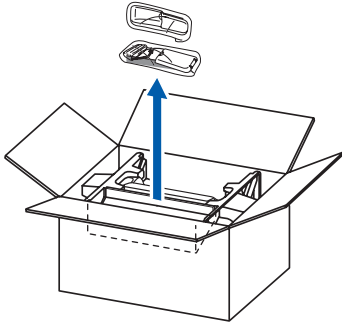
Weitere Informationen erhalten Sie unter „Tasten und ihre Funktionen“ in Kapitel 1 des Benutzerhandbuchs.

1 Versandschutz entfernen

- 1 Entfernen Sie das Klebeband.

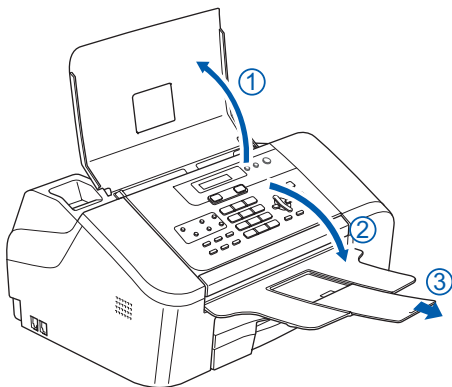
Hinweis

Nehmen Sie den Akku, die Akku-Abdeckung und den schnurlosen Hörer aus dem Karton. Bewahren Sie diese Teile auf zur Verwendung im Abschnitt "Akku einlegen" auf Seite 12.



2 Vorlagenstütze und Vorlagenablage ausklappen

- 1 Klappen Sie die Vorlagenstütze (①) und die Vorlagenablage (②) auf und ziehen Sie die Verlängerung (③) heraus.



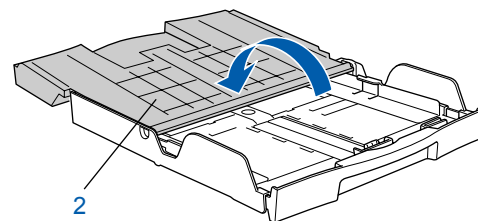
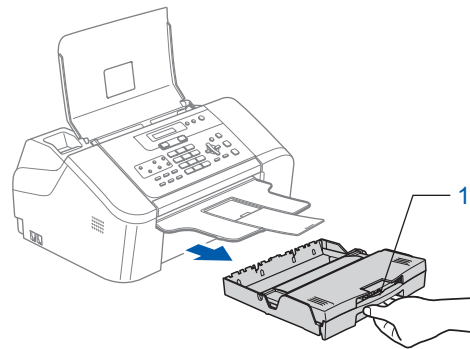
3 Papier einlegen



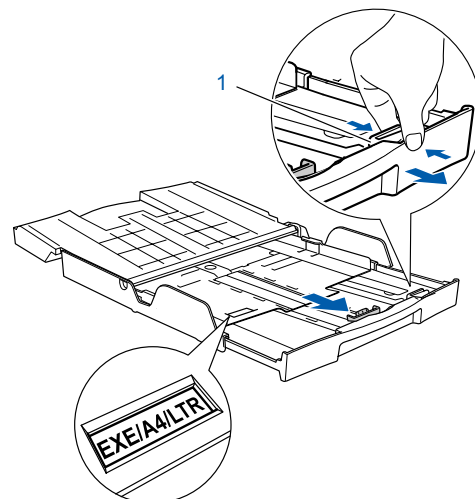
Sie können bis zu 100 Blatt Normalpapier (80 g/m²) einlegen.

Ausführliche Informationen dazu finden Sie unter „Aufbewahren und Verwenden von Normalpapier“ in Kapitel 2 des Benutzerhandbuchs.

- 1 Ziehen Sie die Papierkassette vollständig aus dem Gerät heraus. Falls die Papierablage (1) herausgezogen ist, klappen Sie die Stütze ein und schieben Sie die Papierablage zurück. Öffnen Sie dann die Abdeckung der Papierkassette (2).

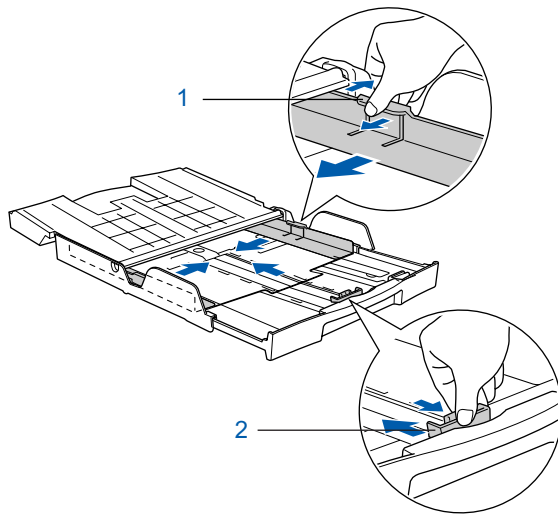


- 2 Zur Verwendung von A4-, Letter- oder Legal-Papier drücken Sie die Taste zum Lösen der Universalführung (1), während Sie die Verlängerung der Kassette entsprechend dem verwendeten Papierformat ausziehen.

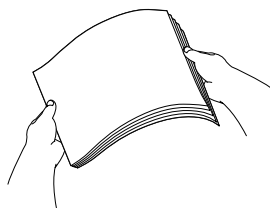


Inbetriebnahme des Gerätes

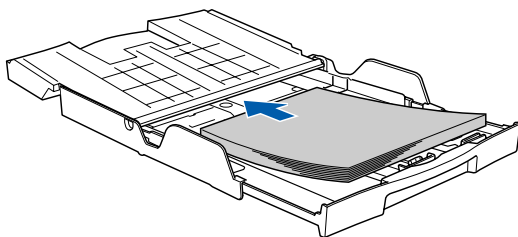
- 3** Stellen Sie die seitlichen Papierführungen (1) und die Papierlängen-Führung (2) entsprechend der Papiergrösse ein. Halten Sie dazu den Hebel gedrückt, während Sie die Führung verschieben.



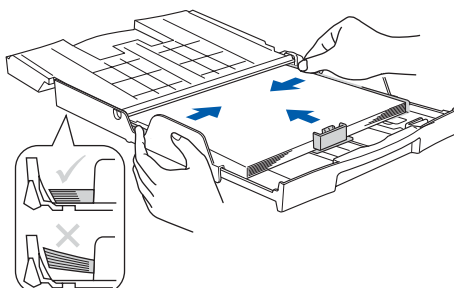
- 4** Fächern Sie das Papier gut auf, um Papierstaus und Fehler beim Einzug zu vermeiden.



- 5** Legen Sie das Papier vorsichtig mit der Oberkante zuerst und mit der zu bedruckenden Seite nach unten ein. Achten Sie darauf, dass das Papier flach in der Kassette liegt.



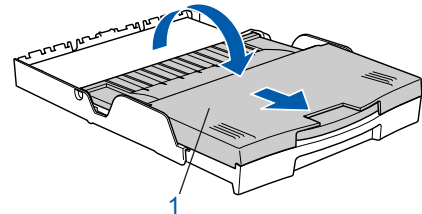
- 6** Schieben Sie vorsichtig mit beiden Händen die seitlichen Papierführungen und die Papierlängen-Führung bis an die Papierkanten. Vergewissern Sie sich, dass die Papierführungen die Papierkanten leicht berühren.



Hinweis

Schieben Sie das Papier nicht zu weit in die Kassette, weil es sich sonst am hinteren Ende der Kassette anhebt und dadurch Probleme beim Einzug entstehen können.

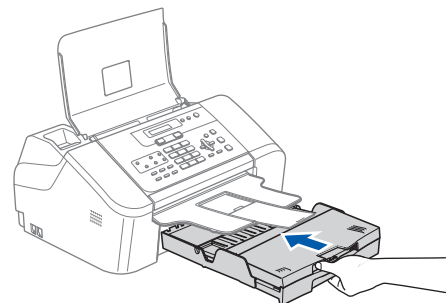
- 7** Schliessen Sie die Abdeckung der Papierkassette (1) und schieben Sie sie nach vorn.



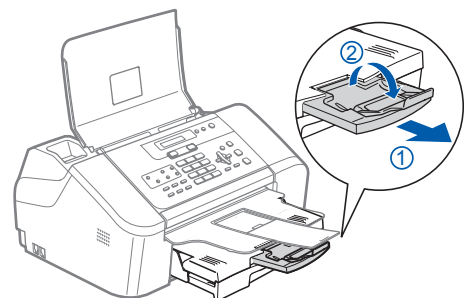
Hinweis

Wenn Sie Papier im Legal-Format verwenden, kann die Abdeckung der Papierkassette nicht ganz bis zum Ende zugeschoben werden.

- 8** Schieben Sie die Papierkassette langsam vollständig in das Gerät.



- 9** Halten Sie die Papierkassette fest und ziehen Sie die Papierablage (①) heraus, bis sie hörbar einrastet. Klappen Sie die Papierstütze (②) aus.

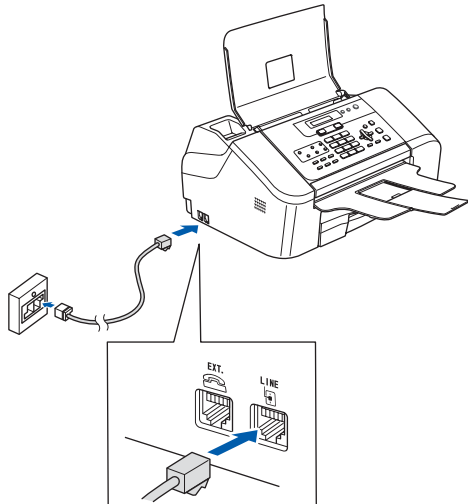


Hinweis

Verwenden Sie die Papierstütze nicht für Überformate (Legal-Papier).

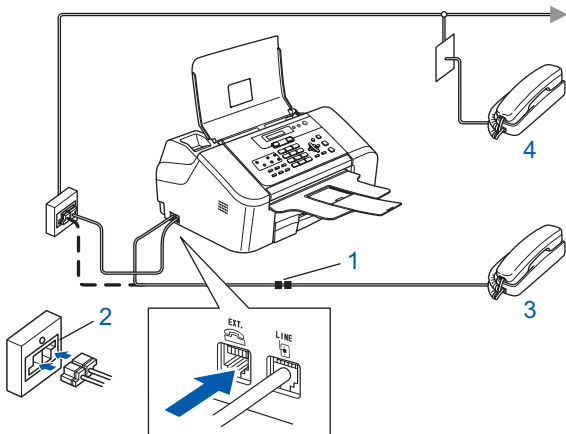
4 Faxanschluss und externe Geräte

- 1 Schliessen Sie das Faxanschlusskabel an die mit **LINE** beschriftete Buchse des Gerätes und an die Telefonsteckdose an.



Hinweis

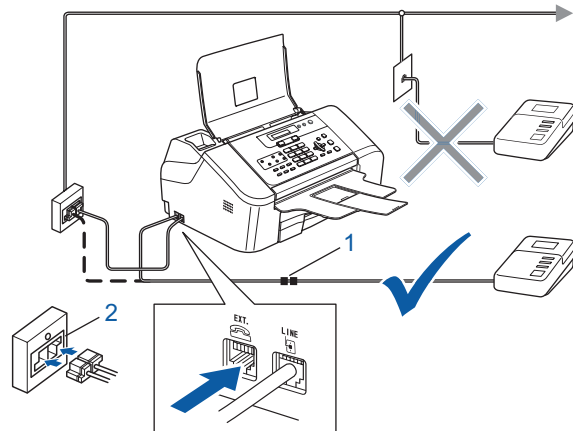
Wenn Sie an derselben Leitung auch ein externes Telefon verwenden möchten, schliessen Sie es wie unten gezeigt an.



- 1 Kuppelungsstück
- 2 Serielle Dose
- 3 Externes Telefon
- 4 Externes paralleles Telefon

Hinweis

Wenn Sie an derselben Leitung auch einen externen Anrufbeantworter verwenden möchten, schliessen Sie diesen wie unten gezeigt an.



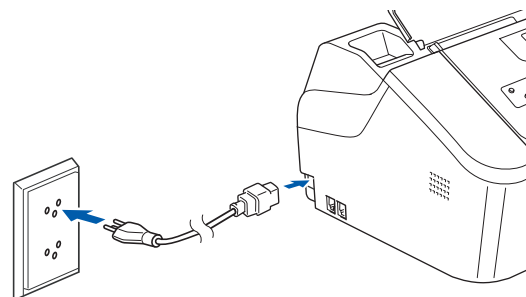
- 1 Kuppelungsstück
- 2 Serielle Dose



Zur Verwendung eines externen Anrufbeantworters stellen Sie den Empfangsmodus *Manuell* ein. Siehe dazu „Externen Anrufbeantworter anschliessen“ in Kapitel 7 des Benutzerhandbuches.

5 Netzanschluss

- 1 Schliessen Sie das Netzkabel an.



! Warnung

- Das Gerät muss an eine geerdete, jederzeit leicht zugängliche Netzsteckdose angeschlossen werden.
- Das Gerät wird über den Netzanschluss geerdet. Deshalb sollten Sie zum Schutz vor Spannungsspitzen über die Telefonleitung zuerst die Stromversorgung und dann den Faxanschluss herstellen. Aus demselben Grund sollten Sie vor dem Verstellen oder dem Transportieren des Gerätes stets zuerst den Faxanschluss lösen, bevor Sie den Netzstecker ziehen.

6 Tintenpatrone installieren

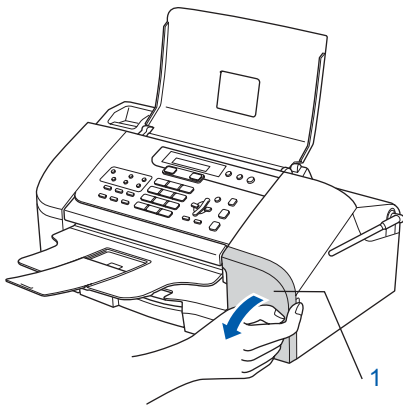
! Warnung

Falls Tinte in Ihre Augen gelangt, waschen Sie sie sofort mit Wasser aus und suchen Sie wenn nötig einen Arzt auf.

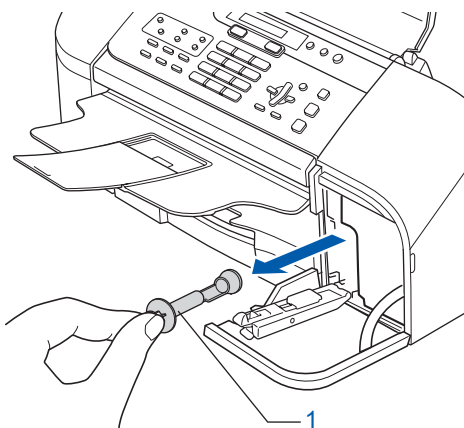
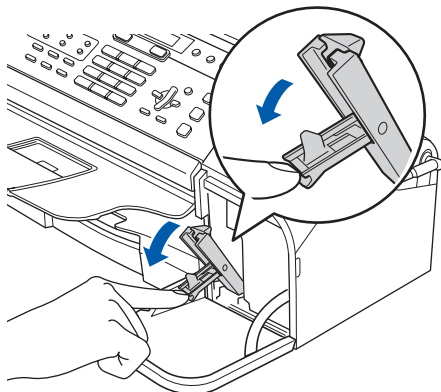
- 1 Vergewissern Sie sich, dass das Gerät mit Strom versorgt ist.
Das LC-Display zeigt:

Keine Patrone

- 2 Öffnen Sie die Tintenpatronen-Abdeckung (1).



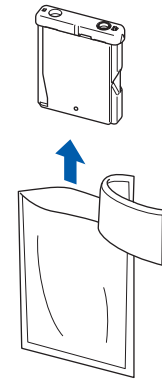
- 3 Klappen Sie den Befestigungshebel herunter und entfernen Sie den gelben Transportschutz (1).



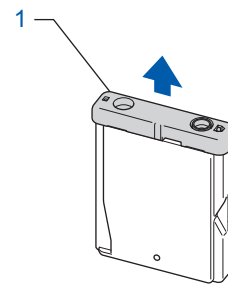
✍ Hinweis

Werfen Sie den gelben Transportschutz nicht weg. Sie benötigen ihn, falls Sie das Gerät transportieren müssen.

- 4 Nehmen Sie die Tintenpatrone aus der Verpackung.

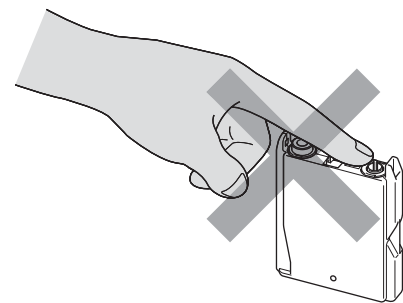


- 5 Entfernen Sie vorsichtig den gelben Verschluss der Tintenpatrone (1).



⊘ Nicht möglich

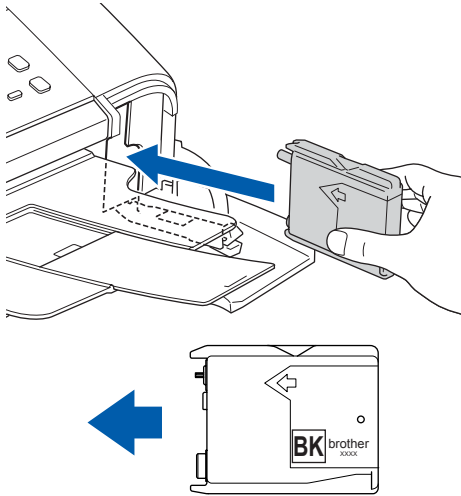
Berühren Sie nicht den in der Abbildung unten gezeigten Bereich.



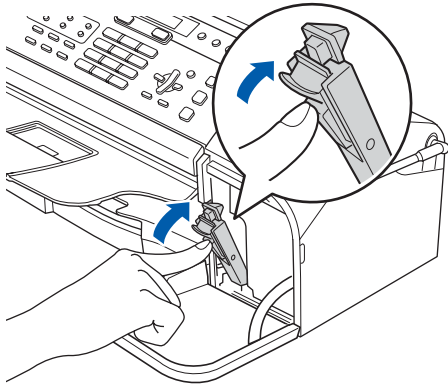
✍ Hinweis

Auch wenn sich beim Öffnen des Beutels der gelbe Verschluss der Tintenpatrone gelöst hat, ist die Patrone nicht beschädigt.

- 6** Setzen Sie die Patrone entsprechend der Pfeilrichtung auf dem Aufkleber ein.



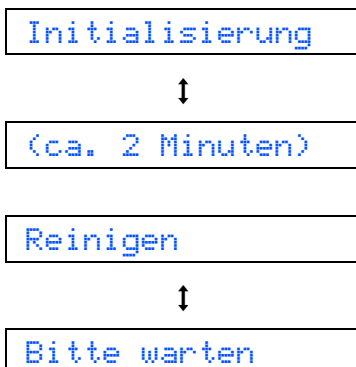
- 7** Klappen Sie den Befestigungshebel wieder hoch und drücken Sie ihn vorsichtig fest, bis er hörbar einrastet. Schliessen Sie dann die Tintenpatronen-Abdeckung.



Hinweis

Wenn nach der Installation der Patrone im LC-Display Schwarz einsetz. angezeigt wird, überprüfen Sie, ob die Tintenpatrone richtig eingesetzt ist.

Das Gerät beginnt nun, das Tintenleitungssystem für den erstmaligen Betrieb vorzubereiten. Dies ist nur bei der Erstinstallation notwendig. Der Vorgang dauert ca. zwei Minuten. Das LC-Display zeigt:



Vorsicht

- Nehmen Sie die Tintenpatrone nur heraus, wenn sie gewechselt werden muss. Andernfalls kann sich die Tintenmenge verringern und das Gerät kann den Tintenvorrat nicht mehr richtig erkennen.
- Schütteln Sie die Tintenpatrone nicht. Falls Tinte auf Haut oder Kleidung gelangt, waschen Sie diese sofort mit Seife oder einem Waschmittel ab.
- Die Tintenpatrone sollte nicht mehrmals herausgenommen und wieder eingesetzt werden. Dadurch könnte Tinte auslaufen.
- Setzen Sie eine neue Patrone direkt nach dem Öffnen in das Gerät ein und verbrauchen Sie sie innerhalb von 6 Monaten. Für ungeöffnete Patronen beachten Sie bitte das Mindesthaltbarkeitsdatum.
- Nehmen Sie Tintenpatronen nicht auseinander und nehmen Sie keine Veränderungen an ihnen vor. Dadurch könnte Tinte auslaufen.
- Versuchen Sie nicht, leere Tintenpatronen wieder aufzufüllen und verwenden Sie keine wieder aufgefüllten Tintenpatronen. Verwenden Sie nur original Brother Tintenpatronen. Die Verwendung von Verbrauchsmaterial, das nicht den Spezifikationen von Brother entspricht und/oder nicht von gleicher Qualität und Eignung wie das von Brother gelieferte oder freigegebene ist, kann zu Schäden am Gerät und zum Verlust von Gewährleistungsansprüchen führen.

7 Druckqualität überprüfen

- 1** Nach Beendigung des Reinigungsvorganges zeigt das Display:

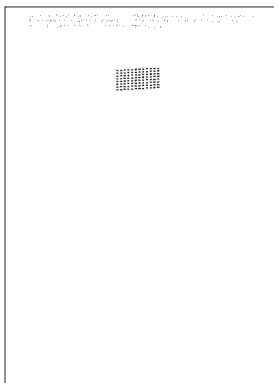
Papier einlegen



START drücken

- 2** Vergewissern Sie sich, dass sich Papier in der Papierzufuhr befindet. Drücken Sie **Start**. Das Gerät druckt eine Testseite zur Überprüfung der Druckqualität aus (nur bei der Erstinstallation der Tintenpatronen).

- 3** Prüfen Sie die Druckqualität des Blockes auf der Testseite.



⊘ Nicht möglich

Berühren Sie den Ausdruck nicht unmittelbar nach dem Druckvorgang. Warten Sie, bis die Tinte ganz getrocknet ist, um Tintenflecken auf der Haut zu vermeiden.

- 4** Das LC-Display zeigt:

Qualität OK?



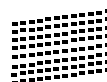
1.Ja 2.Nein

5

Sie haben die folgenden Möglichkeiten:

- Wenn alle kurzen, gestrichelten Linien klar und deutlich zu sehen sind, ist die Druckqualität gut. Drücken Sie in diesem Fall die Zifferntaste **1** (Ja), um die Druckqualitätsprüfung zu beenden.
- Falls einige Striche fehlen, drücken Sie die Zifferntaste **2** (Nein) und gehen Sie zu Schritt **6**.

OK



Schlecht



6

Das LC-Display zeigt:

Reinigen starten



1.Ja 2.Nein

7

Drücken Sie **1** (Ja), um den Reinigungsvorgang zu starten.

8

Nachdem der Reinigungsvorgang abgeschlossen ist, drücken Sie **Start**. Das Gerät druckt nochmals die Testseite aus. Gehen Sie wieder wie ab Schritt **3** beschrieben vor.

8 Displaysprache wählen

Sie können wählen, in welcher Sprache die Displayanzeigen erscheinen sollen.

1

Drücken Sie **Menu, 0, 0**.

2

Drücken Sie **▲** oder **▼**, um die von Ihnen gewünschte Sprache zu wählen. Drücken Sie **OK**.

3

Drücken Sie **Stop/Exit**.

9 LCD-Kontrast einstellen

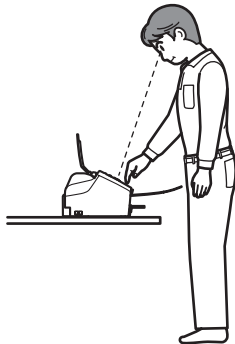
Durch die Veränderung des Kontrastes können die Anzeigen im Display klarer und mit schärferen Konturen dargestellt werden. Wenn Sie die Anzeigen im LC-Display nicht gut lesen können, sollten Sie die Kontrasteinstellung ändern.

- 1 Drücken Sie **Menu**, **1**, **6**.
- 2 Drücken Sie **▲** oder **▼**, um **Dunkel** oder **Hell** zu wählen.
- 3 Drücken Sie **OK**.
- 4 Drücken Sie **Stop/Exit**.

Kontrast:Hell



Kontrast:Dunkel



10 Datum und Uhrzeit einstellen

Datum und Uhrzeit werden im Display angezeigt und - sofern die Absenderkennung programmiert ist - auf jedes versendete Fax gedruckt.

- 1 Drücken Sie **Menu**, **0**, **2**.
- 2 Geben Sie mit den Zifferntasten die Jahreszahl zweistellig ein und drücken Sie **OK**.

Jahr: 2007

(Zum Beispiel: **0 7** für 2007)

- 3 Geben Sie den Monat zweistellig ein und drücken Sie **OK**.

Monat: 03

(Zum Beispiel: **0 3** für März)

- 4 Geben Sie den Tag zweistellig ein und drücken Sie **OK**.

Tag: 01

(Zum Beispiel: **0 1** für den ersten Tag des Monats)

- 5 Geben Sie die Uhrzeit im 24-Stunden-Format ein und drücken Sie **OK**.

Uhrzeit: 15:25

(Zum Beispiel: **1 5, 2 5** für 15:25)

- 6 Drücken Sie **Stop/Exit**.



Sie können überprüfen, ob Datum und Uhrzeit richtig eingestellt sind, indem Sie die Geräteeinstellungen ausdrucken. Siehe „Berichte und Listen ausdrucken“ im Benutzerhandbuch.

11 Absenderkennung eingeben

Speichern Sie die Rufnummer des Gerätes und Ihren Namen bzw. Firmennamen, die dann am Anfang jeder gesendeten Seite gedruckt werden.

1 Drücken Sie **Menu, 0, 3**.




2 Geben Sie die Faxnummer des Gerätes mit den Zifferntasten ein (bis zu 20 Stellen) und drücken Sie dann **OK**. Zur Eingabe von „+“ drücken Sie *****. Um z.B. die Landesvorwahl für die Schweiz einzugeben (+41), drücken Sie *****, **4**, **1**.

Fax: +41XXXXXXXX

3 Geben Sie mit den Zifferntasten Ihren Namen ein (bis zu 20 Zeichen). Drücken Sie dann **OK**.

Name: _

Hinweis

- Die folgende Tabelle zeigt, mit welchen Tasten die Buchstaben eingegeben werden können.
- Um zweimal hintereinander den gleichen Buchstaben oder zwei auf derselben Taste liegende Buchstaben einzugeben (z. B. „LL“ oder „TU“), geben Sie den ersten Buchstaben ein, drücken dann  und wählen den nächsten Buchstaben.
- Um Zeichen zu löschen, bewegen Sie den Cursor mit der Taste  oder  unter das falsch geschriebene Zeichen und drücken Sie dann **Clear/Back**.

Taste	1-mal	2-mal	3-mal	4-mal
2	A	B	C	2
3	D	E	F	3
4	G	H	I	4
5	J	K	L	5
6	M	N	O	6
7	P	Q	R	S
8	T	U	V	8
9	W	X	Y	Z

Hinweis

Drücken Sie **0**, um Ä Ë Ö Ü À Ç È É 0 einzugeben.

4 Drücken Sie **Stop/Exit**.

Hinweis

Im Falle einer Fehleingabe drücken Sie **Stop/Exit**, um zu Schritt **1** zurückzukehren.



Weitere Informationen dazu finden Sie unter „Texteingabe im Funktionsmenü“ im Anhang C des Benutzerhandbuchs.

12 Wahlverfahren (Ton-/Pulswahl)

Werkseitig ist das modernere Tonwahlverfahren (MFV) eingestellt. Falls in Ihrem Telefonnetz noch die Pulswahl verwendet wird, müssen Sie hier die entsprechende Einstellung wählen.

1 Drücken Sie **Menu, 0, 4**.

2 Drücken Sie **▲** oder **▼**, um Puls (oder Ton) zu wählen. Drücken Sie **OK**.

3 Drücken Sie **Stop/Exit**.

13 Anschlussart

Ihr Gerät ist werkseitig für die Installation an einem Hauptanschluss eingestellt (Normal). Für den Betrieb des Gerätes in einer Nebenstellenanlage oder ISDN-Anlage ändern Sie die Einstellungen entsprechend.

1 Drücken Sie **Menu, 0, 6**.

2 Drücken Sie **▲** oder **▼**, um Nebenstelle, ISDN (oder Normal) zu wählen. Drücken Sie **OK**.

3 Drücken Sie **Stop/Exit**.

Nebenstelle und Weiterverbinden

Wenn der Nebenstellenbetrieb eingeschaltet ist, kann die Taste **R** zur Amtsholung oder zum Weiterverbinden verwendet werden.

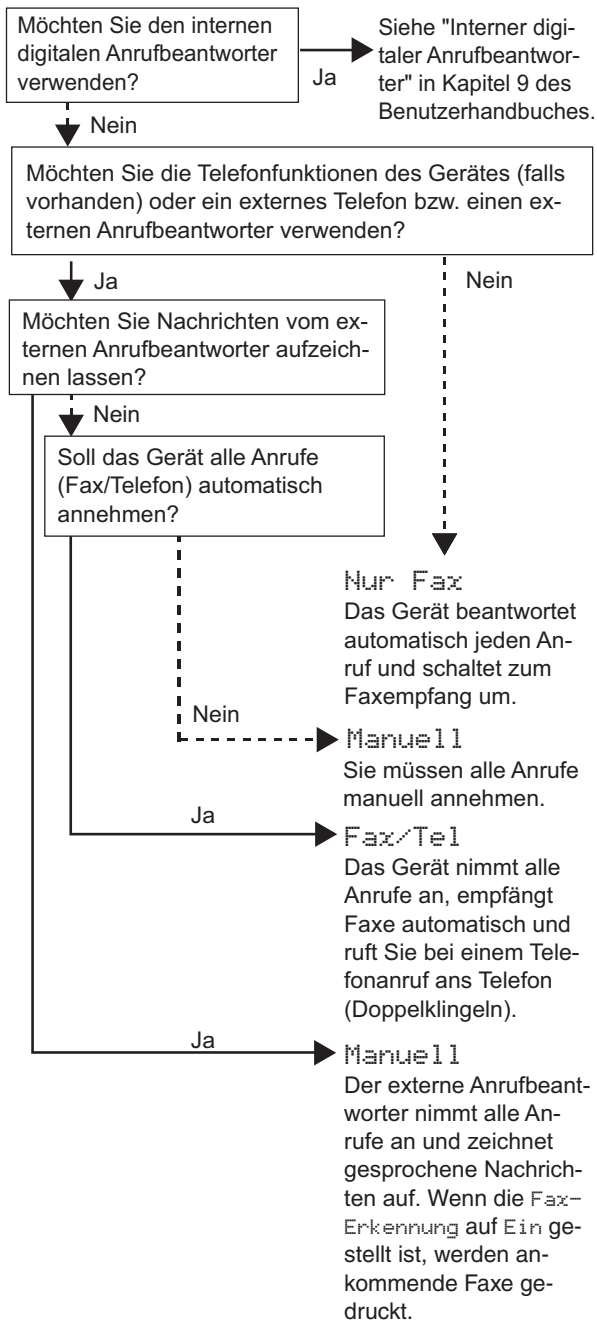


Hinweis


Wenn der Nebenstellenbetrieb eingeschaltet ist und zur Amtsholung die Taste **R** verwendet wird, können Sie die Amtsholung auch mit den Rufnummern speichern. Dazu drücken Sie beim Speichern der Nummern die Taste **R**, bevor Sie die erste Ziffer der Rufnummer eingeben. Es erscheint „!“ im Display. Sie brauchen dann zur Amtsholung vor dem Anwählen der gespeicherten Rufnummer nicht mehr die Taste **R** drücken. (Siehe „Rufnummern speichern“ in Kapitel 8 des Benutzerhandbuchs.)

14 Empfangsmodus wählen

Es kann zwischen drei verschiedenen Empfangsmodi gewählt werden: Nur Fax, Fax/Tel und Manuell.



- 1** Drücken Sie **Menu, 0, 1**.
- 2** Drücken Sie **▲** oder **▼**, um den gewünschten Empfangsmodus zu wählen. Drücken Sie **OK**.
- 3** Drücken Sie **Stop/Exit**.


 Weitere Informationen dazu finden Sie unter „Empfangsmodi verwenden“ in Kapitel 6 im Benutzerhandbuch.


15 Anrufbeantworter vorbereiten

Wenn Sie den digitalen Anrufbeantworter nicht verwenden wollen, können Sie diesen Schritt überspringen.


Der Anrufbeantworter kann nur verwendet werden, wenn zuvor eine Ansage aufgenommen wurde.

- 1** Nehmen Sie eine Ansage für den Anrufbeantworter auf (TAD-Ansage).

 Weitere Informationen dazu finden Sie unter „Ansgen“ in Kapitel 9 des Benutzerhandbuchs.

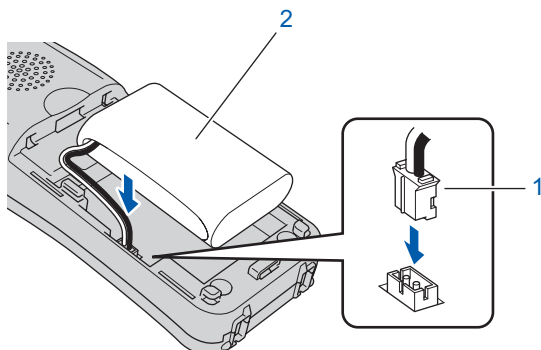
- 2** Schalten Sie den Anrufbeantworter ein. Drücken Sie die Taste . Sie leuchtet, wenn der Anrufbeantworter eingeschaltet ist.



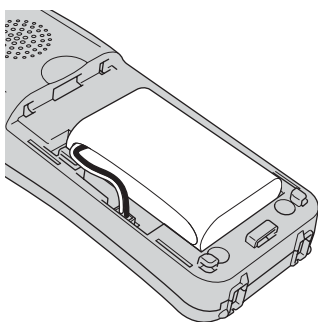
 Das Einschalten des Anrufbeantworters deaktiviert den aktuell gewählten Empfangsmodus. Der interne digitale Anrufbeantworter nimmt dann alle Anrufe an und zeichnet Nachrichten auf. Faxe werden automatisch empfangen. Weitere Informationen dazu finden Sie unter „Interner digitaler Anrufbeantworter“ in Kapitel 9 des Benutzerhandbuchs.

16 Akku einlegen

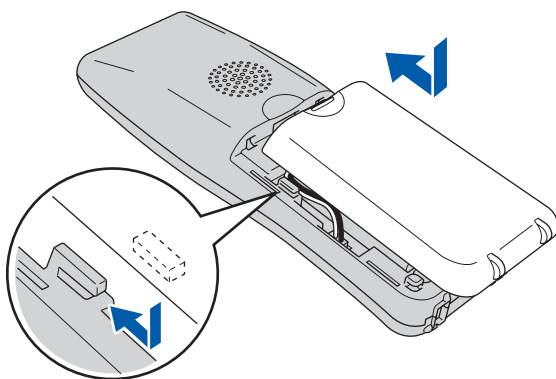
- 1 Schliessen Sie den Stecker (1) des Akkus (2) wie unten gezeigt an.



- 2 Legen Sie den Akku wie gezeigt in der richtigen Position in den schnurlosen Hörer.



- 3 Befestigen Sie die Akku-Abdeckung, indem Sie sie über den Akku schieben.



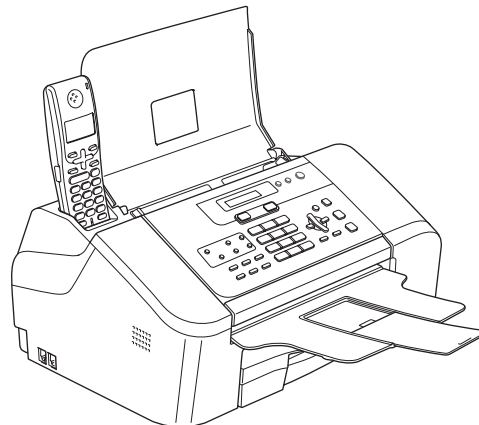
Hinweis

Achten Sie darauf, dass Sie nicht das Anschlusskabel des Akkus einklemmen.

- 4 Lassen Sie den schnurlosen Hörer zum Aufladen des Akkus mindestens 12 Stunden in der Ladestation, ehe Sie ihn verwenden. Sie können die Installation des Hörers währenddessen fortsetzen.

17 Akku aufladen

- 1 Stellen Sie den schnurlosen Hörer mit dem Display nach vorn in die Ladestation.



Hinweis

- Nach der Installation müssen Datum und Uhrzeit eingestellt werden. (Siehe „Datum und Uhrzeit“ im Benutzerhandbuch für DECT™-Hörer.)
- Wenn der Ladezustand des Akkus nachlässt, sollten Sie ihn aufladen. Die Anzeige des Ladezustands befindet sich unten rechts im LC-Display.

18 Land einstellen

Nach der Erstinstallation des Akkus müssen Sie das Land einstellen, damit der schnurlose Hörer im lokalen Telekommunikationsnetz richtig arbeiten kann.

- 1 Das LC-Display zeigt:

```
Set Country
Press OK Key
```

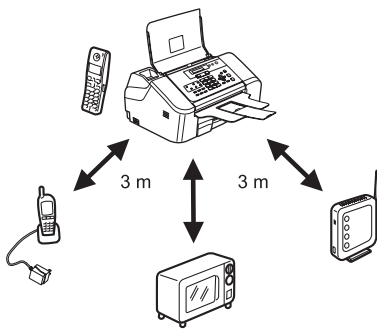
- 2 Drücken Sie **Menu/OK**.
- 3 Drücken Sie **▲** oder **▼**, um Ihr Land zu wählen. Drücken Sie **Menu/OK**.
- 4 Drücken Sie **1** zur Bestätigung.

Hinweis

Bis die Inbetriebnahme abgeschlossen ist, wird im Display des schnurlosen Hörers *Suche Basisstation* oder *Basisstation nicht erkannt* angezeigt.

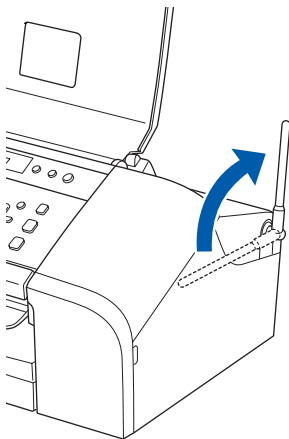
19 Standortwahl

- Achten Sie darauf, dass die Raumtemperatur zwischen 10 °C und 35 °C liegt.
- Stellen Sie den schnurlosen Hörer nicht in die Nähe von Heizkörpern, Klimaanlage, Chemikalien oder Wasserquellen.
- Achten Sie darauf, dass der schnurlose Hörer nicht direkter Sonneneinstrahlung, extremer Hitze, Feuchtigkeit oder Staub ausgesetzt ist.
- Benutzen Sie den schnurlosen Hörer nicht in der Nähe medizinisch-technischer Einrichtungen.
- Wir empfehlen einen Mindestabstand von 3 m zwischen dem Gerät (Basisstation) oder dem schnurlosen Hörer und möglichen Quellen von Funkstörungen.



20 Einstellen der Antenne am Gerät (Basisstation)

- 1 Klappen Sie die Antenne wie unten gezeigt hoch.



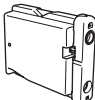
Hinweis

Vermeiden Sie die Verwendung in Stahlbetongebäuden, in der Nähe von Metallmöbeln oder Metalltüren, da diese die Datenübertragung stören können.

Verbrauchsmaterialien

Wenn die Tintenpatrone ersetzt werden muss, erscheint im Display eine entsprechende Meldung. Weitere Informationen zu den Verbrauchsmaterialien finden Sie bei dem Brother Vertriebspartner, bei dem Sie das Gerät gekauft haben, oder unter www.brother.ch bzw. <http://solutions.brother.com>.

Tintenpatrone

Schwarz
LC1000BK


Warenzeichen

Das Brother Logo ist ein eingetragenes Warenzeichen von Brother Industries, Ltd.

Brother ist ein eingetragenes Warenzeichen von Brother Industries, Ltd.

DECT ist ein Warenzeichen von ETSI.

Alle anderen in diesem Handbuch erwähnten Produktnamen und Produktbezeichnungen sind Warenzeichen oder eingetragene Warenzeichen der betreffenden Firmen.

Zu dieser Installationsanleitung

Dieses Handbuch wurde unter der Aufsicht von Brother Industries Ltd. erstellt und veröffentlicht. Es enthält die technischen Angaben und Produktinformationen entsprechend dem aktuellen Stand vor der Veröffentlichung.

Der Inhalt des Handbuchs und die technischen Daten des Produktes können ohne vorherige Ankündigung geändert werden.

Die Firma Brother behält sich das Recht vor, Änderungen bzgl. der technischen Daten und der hierin enthaltenen Materialien ohne vorherige Ankündigung vorzunehmen. Brother übernimmt keine Haftung bei offensichtlichen Druck- und Satzfehlern.

Dieses Produkt wurde zur Verwendung im professionellen Bereich entwickelt.

Copyright und Lizenz

©2006 Brother Industries, Ltd.

brother®

SWI-GER