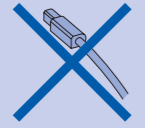




Začínáme

DŮLEŽITÉ

NEPŘIPOJUJTE zatím kabel USB.



VAROVÁNÍ

Varování upozorňují na to, jak zabránit možnému zranění.

Ilustrace v tomto Stručném návodu k obsluze jsou založeny na modelu DCP-145C.

Vybalení zařízení a kontrola součástí

1

Poznámka

- Obsažené součásti se mohou lišit v závislosti na zemi.
- Balící materiál a krabici uschovejte pro případ pozdější přepravy zařízení.
- Kabel USB není součástí dodávky. Je nutno zakoupit kabel USB 2.0 s maximální délkou 2 m.

- Odstraňte ochrannou pásku a fólii.
- Vyjměte plastový obal s inkoustovými kazetami z horní části zásobníku papíru.

C. Zkontrolujte, zda jsou obsaženy všechny součásti.



¹ Přibližně 65% vyčerpání kazety na výměnu. Podrobnosti naleznete u spotřebního materiálu v Příručce Uživatele.

VAROVÁNÍ
Součástí balení zařízení jsou plastové obaly. Uchovávejte tyto obaly mimo dosah dětí z důvodu nebezpečí udušení.

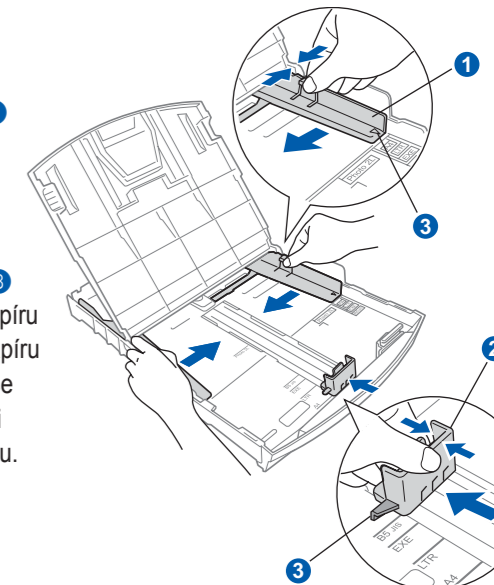
Vložení běžného papíru formátu A4

2

- Vytáhněte zásobník papíru.
- Zvedněte kryt zásobníku papíru.

- Stisknutím posuňte boční vodička papíru a vodička délky papíru tak, aby odpovídala formátu papíru.

Trojúhelníkové značky na bočních vodičkách papíru musí být zarovnané se značkami odpovídajícími použitému formátu papíru.



DŮLEŽITÉ
Nezatlačujte papír příliš daleko.

- Sadu papíru řádně provětrejte.
- Opatrně vložte papír do zásobníku papíru. Zkontrolujte, zda papír leží v zásobníku naplocho.
- Oběma rukama opatrně nastavte boční vodička papíru tak, aby odpovídala formátu papíru. Boční vodička papíru se musí dotýkat okrajů papíru.
- Zavřete kryt zásobníku papíru a pomalu zasuněte zásobník papíru zpět do zařízení.
- Vytáhněte podpěru papíru, dokud neuslyšíte cvaknutí, a rozložte prodloužení podpěry papíru.

Připojení napájecího kabelu

3

- Připojte napájecí kabel.

VAROVÁNÍ
Toto zařízení musí být připojeno k uzemněné zásuvce.

DŮLEŽITÉ
NEPŘIPOJUJTE zatím kabel USB.

Poznámka
Výstražná kontrolka LED na ovládacím panelu zůstane rozsvícená, dokud nevložíte inkoustové kazety.

Nastavení jazyka

4

- Zobrazuje-li se na displeji toto hlášení, stiskněte tlačítko **OK**.
- Pomocí tlačítka **▲** nebo **▼** zvolte požadovaný jazyk a stiskněte tlačítko **OK**.
- Stisknutím tlačítka **▲** (**Yes (Ano)**) potvrďte nastavení jazyka.

Poznámka
Nastavíte-li nesprávný jazyk, můžete jej změnit po nastavení data a času. (Podrobné informace naleznete v části Změna jazyka displeje LCD v kapitole 3 Příručka Uživatele.)

Vložení inkoustových kazet

5

- Zobrazení na displeji:
Není patrona
- Otevřete kryt inkoustových kazet.
- Sejměte zelený ochranný prvek.
- Vybalte inkoustovou kazetu. Otočte zeleným knoflíkem na žlutém ochranném víku ve směru hodinových ručiček, dokud nedojde k uvolnění vakuového těsnění (uslyšíte cvaknutí), a sejměte víko.
- Vkládejte jednotlivé inkoustové kazety ve směru šipky na štítku. Barva páčky se musí shodovat s barvou kazety.
- Jemně zatlačte inkoustovou kazetu, dokud nezacvakne. Po vložení všech inkoustových kazet zavřete kryt inkoustových kazet.

Poznámka
Zařízení připraví systém rozvodu inkousu k tisku. Tento proces trvá přibližně čtyři minuty. Zařízení nevypínejte.

Kontrola kvality tisku

6

- Po dokončení přípravy se na displeji zobrazí toto hlášení:
Zaloz papir a
Stiskni Start
Stiskněte tlačítko **Colour Start (Start Barva)**.
- Zkontrolujte kvalitu čtyř barevných bloků na listu. (Černá/žlutá/azurová/purpurová)

Pokud jsou všechny čáry jasné a viditelné, dokončete kontrolu kvality stisknutím tlačítka **▲** (Ano).

Pokud je zřejmé, že krátké čáry chybí, stiskněte tlačítko **▼** (Ne) a postupujte podle kroků na displeji.

Nastavení kontrastu displeje (v případě potřeby)

7

- Stiskněte tlačítko **Menu**.
- Pomocí tlačítka **▲** nebo **▼** zvolte možnost **0. Zaklad.nastav.** a poté stiskněte tlačítko **OK**.
- Pomocí tlačítka **▲** nebo **▼** zvolte možnost **2.LCD Kontrast** a poté stiskněte tlačítko **OK**.
- Pomocí tlačítka **▲** nebo **▼** zvolte možnost **Tmavy nebo Svetly**.
- Stiskněte tlačítko **OK** a pak **Stop/Exit (Stop/Konec)**.

Nastavení data a času

8

- Stiskněte tlačítko **Menu**.
- Pomocí tlačítka **▲** nebo **▼** vyberte možnost **0. Zaklad.nastav.** a poté stiskněte tlačítko **OK**.
- Pomocí tlačítka **▲** nebo **▼** vyberte možnost **1.Datum a cas** a poté stiskněte tlačítko **OK**.
- Opakovaným stisknutím tlačítka **▲** nebo **▼** zadejte poslední dvě číslice roku a stiskněte tlačítko **OK**.
Rok:2008
(Pro rok 2008 zadejte hodnotu 08.)
- Opakujte postup pro měsíc, den a hodiny a minuty ve 24hodinovém formátu.
- Stiskněte tlačítko **Stop/Exit (Stop/Konec)**.

Poznámka
Provedete-li nesprávné zadání a chcete postup zopakovat, stiskněte tlačítko **Stop/Exit (Stop/Konec)** a vraťte se ke kroku a.

Obrátte list.

Operační systémy Windows®

Před instalací

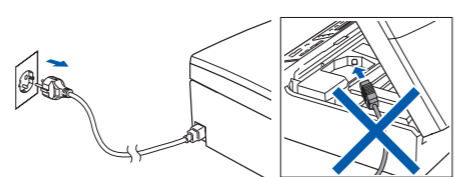
9

- a. Zkontrolujte, zda je počítač zapnutý a zda jste přihlášení s oprávněnými správce.

DŮLEŽITÉ

- **NEPŘIPOJTE** zatím kabel USB.
- Ukončete všechny aplikace.
- Ujistěte se, že nejsou připojeny žádné paměťové karty ani paměťová zařízení USB Flash.
- Vzhled obrazovky se může lišit v závislosti na operačním systému.
- Dodávaný disk CD-ROM obsahuje aplikaci ScanSoft™ PaperPort™ 11SE.
- Tento program podporuje systémy Windows® 2000 (SP4 nebo vyšší), XP (SP2 nebo vyšší), XP Professional x64 Edition a Windows Vista®. Před instalací sady MFL-Pro proveďte aktualizaci na nejnovější aktualizací balíček (Service Pack) systému Windows®.
- Zobrazí-li se v systému Windows Vista® obrazovka **Rřízení uživatelských účtů**, klepněte na možnost **Povolit**.

- b. Odpojte zařízení.



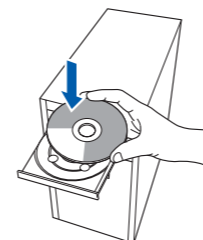
Instalace sady MFL-Pro

10

- a. Vložte dodaný disk CD-ROM do jednotky v počítači. Zvolte jazyk.

Poznámka

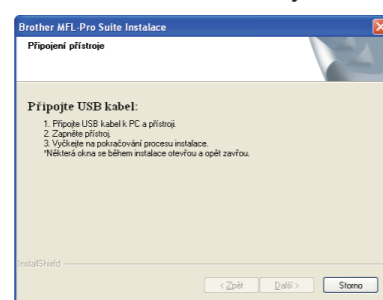
Nezobrazí-li se okno programu Brother automaticky, přejděte na položku **Tento počítač (Počítač)**, poklepejte na ikonu disku CD-ROM a poté poklepejte na soubor **start.exe**.



- b. Klepněte na položku **Instalujte MFL-Pro Suite** a potvrďte souhlas s licenční smlouvou klepnutím na možnost **Ano**.



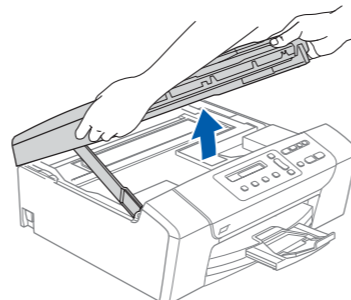
- c. Postupujte podle pokynů na obrazovce, dokud se nezobrazí následující okno:



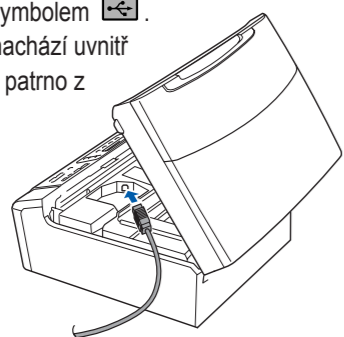
Připojení kabelu USB

11

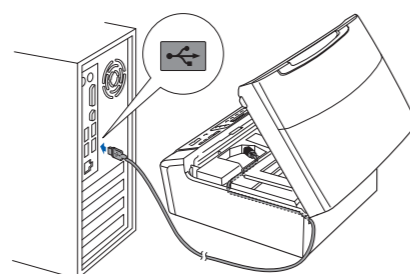
- a. Zvedněte kryt skeneru tak, aby zůstal zajištěn v otevřené poloze.



- b. Připojte kabel USB do portu USB označeného symbolem . Port USB se nachází uvnitř zařízení jak je patrné z náčrtu.



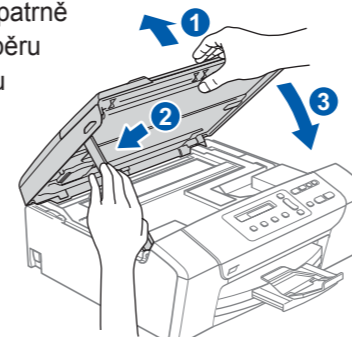
- c. Opatrně usadte kabel USB do vodička kabelu a ven ze zadní části zařízení. Připojte kabel k počítači.



DŮLEŽITÉ

- **NEPŘIPOJTE** zařízení k portu USB na klávesnici nebo nenapájeném rozbočovači USB. Připojte zařízení přímo k počítači.
- Kabel nesmí bránit zavření krytu – v opačném případě může dojít k chybě.

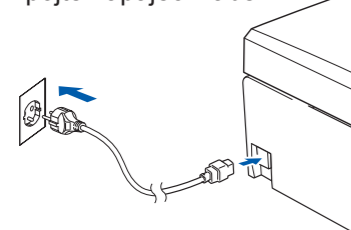
- d. Zvednutím krytu skeneru uvolněte zámek 1. Opatrně zatlačte podpěru krytu skeneru dolů 2 a zavřete kryt skeneru 3.



Připojení napájecího kabelu

12

- a. Připojte napájecí kabel.



Instalace bude pokračovat automaticky. Postupně se objeví instalační obrazovky.

DŮLEŽITÉ

NEZAVÍREJTE žádnou obrazovku. Dokončení instalace může chvíli trvat.

- b. Po zobrazení okna **ON-Line registrace** proveďte příslušný výběr a postupujte podle zobrazených pokynů.

Dokončení a restartování

13

- a. Klepnutím na tlačítko **Dokončit** restartujte počítač.

Dokončit

Instalace je dokončena.

Poznámka
Zobrazí-li se během instalace programu chybové hlášení, spusťte nástroj **Diagnostika instalace** umístěný pod položkou **Start/Všechny programy/Brother/DCP-XXXX** (DCP-XXXX představuje označení modelu).

Instalace volitelných aplikací podporovaných společností Reallusion, Inc.

14

Aplikace FaceFilter Studio umožňuje provádět úpravy dat fotografií a přidávat fotografické efekty, například redukci červených očí nebo zvýraznění odstínu kůže.

DŮLEŽITÉ

- Počítač musí být připojen k síti Internet.
- Zařízení musí být zapnuto a připojeno k počítači.

- a. Vyjmutím a opětovným vložením disku CD-ROM nebo poklepnutím na program **start.exe** v kořenovém adresáři znovu otevřete hlavní nabídku.

- b. Zobrazí se hlavní nabídka disku CD-ROM. Zvolte požadovaný jazyk a klepněte na položku **Přidat nové aplikace**.

- c. Klepnutím na tlačítko **FaceFilter Studio** spusťte instalaci.

Poznámka
Z hlavní nabídky můžete rovněž nainstalovat sadu **BookScan&Whiteboard Suite**.

Instalace nápovědy aplikace FaceFilter Studio

15

- a. Přejděte na položku **Start/Všechny programy/Reallusion/FaceFilter Studio** v počítači.

- b. Klepnutím na tlačítko v pravém horním rohu obrazovky a poté na položku **Check for updates (Vyhledat aktualizace)** přejděte na webovou stránku společnosti Reallusion s aktualizacemi.



- c. Klepněte na tlačítko **Download (Stáhnout)** a vyberte složku, do které chcete soubor uložit.

- d. Zavřete okno aplikace FaceFilter Studio, poklepejte na stažený soubor v zadané složce a proveďte instalaci podle pokynů na obrazovce.

Poznámka

Chcete-li zobrazit nápovědu **FaceFilter Studio Help**, přejděte na položku **Start/Všechny programy/Reallusion/FaceFilter Studio/FaceFilter Studio Help** v počítači.

Operační systémy Mac OS® X

Před instalací

9

Zařízení musí být připojeno k napájení a počítač Macintosh® musí být zapnutý. Musíte být přihlášení s oprávněnými správce.

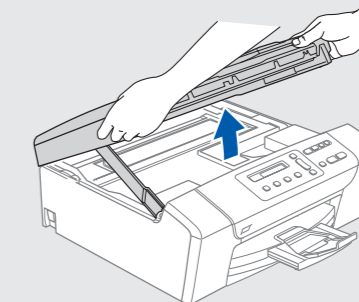
DŮLEŽITÉ

- Ujistěte se, že nejsou připojeny žádné paměťové karty ani paměťová zařízení USB Flash.
- Uživatelé operačního systému Mac OS® X verze 10.2.0 až 10.2.3: Proveďte upgrade na verzi systému Mac OS® X 10.2.4 nebo vyšší. (Aktuální informace k operačnímu systému Mac OS® X naleznete na webových stránkách <http://solutions.brother.com/>.)

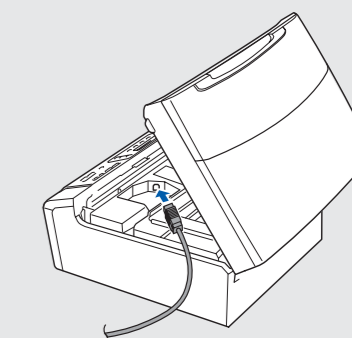
Připojení kabelu USB

10

- a. Zvedněte kryt skeneru tak, aby zůstal zajištěn v otevřené poloze.

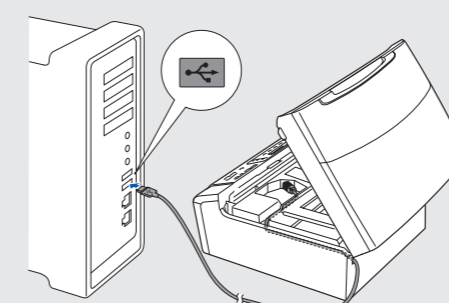


- b. Připojte kabel USB do portu USB označeného symbolem . Port USB se nachází uvnitř zařízení jak je patrné z náčrtu.



- c. Opatrně usadte kabel USB do vodička kabelu a ven ze zadní části zařízení.

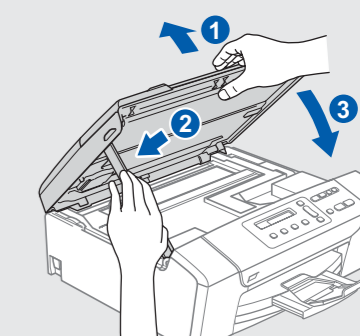
- d. Připojte kabel k počítači Macintosh®.



DŮLEŽITÉ

- **NEPŘIPOJTE** zařízení k portu USB na klávesnici nebo nenapájeném rozbočovači USB. Připojte zařízení přímo k počítači Macintosh®.
- Kabel nesmí bránit zavření krytu – v opačném případě může dojít k chybě.

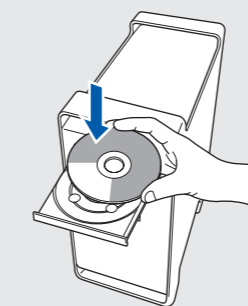
- e. Zvednutím krytu skeneru uvolněte zámek 1. Opatrně zatlačte podpěru krytu skeneru dolů 2 a zavřete kryt skeneru 3.



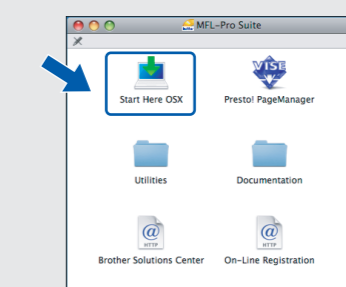
Instalace sady MFL-Pro

11

- a. Vložte dodaný disk CD-ROM do jednotky v počítači.



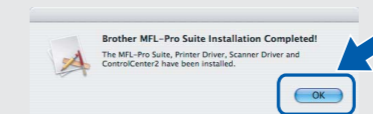
- b. Poklepejte na ikonu **Start Here OSX (Začněte zde OSX)**.



Poznámka

Dokončení instalace může chvíli trvat. Po dokončení instalace klepněte na příkaz **Restart (Restartovat)**.

- c. Klepněte na tlačítko **OK**.



Uživatelé operačního systému Mac OS® X 10.3.x nebo vyšší verze: Pokračujte krokem 12.

- d. Uživatelé operačního systému Mac OS® X verze 10.2.4 až 10.2.8: Klepněte na příkaz **Add (Přidat)** a zvolte možnost **USB**.

- e. Zvolte název modelu a klepněte na tlačítko **Add (Přidat)**.

- f. Ukončete nástroj **Print Center (Tiskové centrum)**.

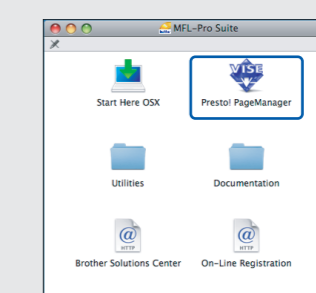
Instalace aplikace Presto! PageManager®

12

Je-li nainstalována aplikace Presto! PageManager®, je aplikace Brother ControlCenter2 rozšířena o možnosti rozpoznávání OCR. Aplikace Presto! PageManager® umožňuje snadné skenování, sdílení a organizaci fotografií a dokumentů.

Uživatelé systému Mac OS® X verze 10.2.4 až 10.3.8: Postupujte podle pokynů na obrazovce a stáhněte program z webových stránek Brother Solutions Center.

- a. Poklepejte na ikonu **Presto! PageManager** a postupujte podle pokynů na obrazovce.



Dokončit

Instalace je dokončena.